

Eesti Maarahwa Liit.

40.000 uut Eesti talu!

SE 875

Sissejuhatus.

Siinajooda oma toleduste ja wiletsustega on lõppemas. Rahu — see sõdade poolt igatsusega oodatud rahu ei ole enam kaugel, sest sõdu sõjad ja rahwaste sifemised rahutused lõpetwad ka warsti. Ja siis algab uus elu.

See uus elu peab aga parem olema, kui endine. Hirmsad sõjakaalwad peawad parandatud saama. Hädade ja wiletsuste asemele peab astuma elurõõm. Häwitamine ja lõhkumine peab aset andma klesehitawale tööle.

Eesti rahwas on aastasadasiid pidanud kannatama. Maa, mis tema oma oli, wõtsid wõõrad ära. Rahwas pidi rasket orjust kändma. Piina- ja waewarikas oli rahwa elu, täis ahastust ja häda.

Mõnikümme aastat tagasi sai wäiksem osa rahwast wõimaluse oma enese maad mõisnikult werehinna eest tagasi osta. Suurem hulk eestlastest jäi aga maata ja koduta. Nende häda on tänapäewani kestnud.

Müüd peab põhjalik pööre tulema. See ajalooline ülekohus peab jälle hääks tehtud saama. Loomulikult Eesti rahwa pärast olew maa peab jälle rahwa omaks saama.

Kuidas see sündima peab, seda näidata ongi selle kirjutuse klesanne.

I. Kesse pärast on maa?

Juba hallil wanal ajal tulid meie estwanimad hommiku-maist ja asusid ilusale Läänemere kaldale elama, mis ka praegugi eestlaste asupaigaks on.

Maa, mis estwanimad oma eluasemeks walisid, ei olnud küll praeguse sarnane. See oli metsade, soode ja järwede all. Põld ja heinamaa puudusid täiesti. Siis leidsid inimesed ülespidamist jahipidamisest, kalapüügist, mesilastest ja loomapidamisest. Wiimastel oli toitu metsades ja jõekarjetel luhtadel rikkalikult.

Alles piklambõdda asuti põlluharimisele. Raiuti metsa ja põletati kütist, et põllumaad saada, luhu külida wõiks. Hästi hiljemini hakati soomaid rookima, et heinamaad saada, mis loomadele witu annaks.

Tekkisid talud ja külad. Rahwas elas wabalt ja jõulalt. Rahwa juhtideks olid wanemad, kes waenlase pääletungimise korral malewat juhataksid. Käidi wabete wabel ka ise wõdrastel maadel rööwimas.

700 aasta eest tuli aga Eesti rahwa elusse pööre. Wõdrad kaubawahetajad tõid enestega kaasa Saksja rüütliid, kes Eesti paganatele pidid tooma ristiusku. Nad tõid selle ka, mõõga ja werega.

Saksja rüütliid ja waimulikud tegid Eesti rahwa oma käsualusteks ja orjadeks. Et kindlamini maad ja rahwast walitseda, lasti orjadel ehitada linnad, kindlused, lossid ja wiimati ka mõisad.

Mõisad asutati keset paremaid külasid ja niimoodi wõeti eestlastelt juba ülesharitud maa, kuna rahwas ise jällegi metsades ja soodes omale suwed eluasemed — talud — pidi ajutama. Aga ka mõisa põllud pidi talupoeg harima.

Nii kestis see mitu aastasada.

Sada aastat tagasi oli jällegi pöördelaeg. Eestlastele anti isiklik wabadus. Aga selle eest wõeti neilt maa ja talud uuesti ära. Ta oli ilma koduta — linnuprii.

Alles 60 aastat tagasi anti talupidajatele õigus oma talusid mõisa käest tagasi osta. Seda õigust tarwitades on suurem osa talumaast eestlaste pärisomanduseks saanud. Et see meie talurahwast palju waetwa ja higi nõudis ja weelgi nõuab, teab iga eestlane.

Mõisad jäid aga ka nüüd mõisnikkude omanduseks. Jsegi pääle wahetegemise mõisa- ja talumaa wabel ostaksid mõisnikud suuvel määrat talumaad mõisate külge liita, paljuid talusid ära häwitades.

Rüüme nüüd, kelle pärast on maa, mis rüütliid eestlaste käest aastasadade jooksul ülekohu ja vägivallaga oma kätte on kiskunud? Kahllemata nende oma, kes selle maa metsade ja soode all alesharivid, aastasadade jooksul pidasid ja parandasid.

Mõisad on sellepärast digusega meie Eesti põlluharija rahva omandus.

Mõisatest on mõisniku pärast ainult niipalju, kui ta isikliku teenistusega saadud raha ja oma tööjõudu sinna ära kulutanud on.

Pääle selle on mõisate peal kinnitatud kõlga pantkirjade ehk obligatsioonide näol. Need on suuremalt osalt kõlgade lindlustuseks põllupankades, erapankades ehk eraisikutele panditud.

Peab ka tulevikus võimalus jääma maa pääle kõlga teha, tulewad kõik need mõisate peal olevad kõlad tasuda.

Nõudmine, et kõik need kõlad tuleks maksmata jätta ja mõisad ilma mingisuguse tasuta rahva omanduseks võtta, tooks halbu tagajärgi Eesti majanduslikes elus ühes. Raha, mis pangad kõlaks on annud, on sinna kogu toodud suuremalt jaolt kehvamate inimeste poolt hoiusummade näol. Jätetakse nüüd pantkirjad välja ostmata, siis jääb suur hull rahvast oma waevaga korjatud kopitatest ilma.

Sellepärast on ainus ja õige tee, kui mõisamaade võõrandamise korral nende eest õiglast tasu maksetakse. Suuremal jaol juhtumistel on see ainult nende peal lasuvate kõlgade tasumine.

II. Kui palju on mõisatel maad?

Kogu Eestis on: 99 kroonumõisat, 843 era- ja rüütlikonna ja 3 patrimonial-mõisat, ühtekokku 950 mõisat. Kõikide nende mõisate kogupind on umbes 2 miljoni tressätini suur.

Mõisamaade võõrandamise korral võetakse suurem osa metsade all olevat pinda riigi osekoheseks omanduseks, mis riigi walitsemise alla jääb. Niisamuti jätetakse suured järved ja veepinnad üleüldiseks omanduseks. Kui ka põllumajanduslikelt kõlbmata maad maha arvame, jääks põllumajanduslikeks tarviduseks üks miljon 200 tuhat tressätini üle.

Siia juurde ei ole arvatud kõik need maad, mis väikeste krundide näol mõisast eraldi peetakse, nagu mõisatalud, kandikohad, müümata karjamõisad jne. Need jäävad muidugi praeguste pidajate kätte eraomanduseks.

III. Kui palju on meil maatahtjaid?

Imelikul viisil valitseb meil mõnedes ringkondades, iseäranis neis, kes endid maatameeste ainuõigusteks sõpradeks loetavad, arvamine, nagu peaks kõik inimesed, kellel maad ei ole, seda saama. Sellest järeldatakse, et meil maast suur puudus on, nii et seda kõikidele mitte ei jattu.

Sarnane arvamine on aga täiesti ekslik ja annab ainult vähesest rahvamajanduse ja maa ja rahva elundute tundmisest tunnistust. Ainult Wenemaa muistses ajast pärit oleva hingemaa pidamise juures oli igal meeshingel õigus ühisest maast omale osa võtuda, kuna ta ise ka linnas võis elada ehk teisel teel ülespidamist teenida. Et meil sarnase hingemaa järele nõudmist ei ole ega saadama, on päetvaselge. Selleks on meie rahvas juba küllalt küps.

Kes on siis meil maatahtjad ja kellel on õigus seda saada?

Maatahtjate hulgas esinevad kõige peält perekonnad, kes praegu endid täielikult põllutööst elatavad ja mõisates ehk väikesel arvul ka taludes moonameestena ehk aastasulastena elavad. Siis — pöpsnikud ja ääremaade pidajad, keda iseäranis talumaadel leidub ja kes päivilistena, kuuteenistuses ehk mõnel muul kujul põllutööd teevad. Nende hulgas on aga ka rohkesti neid, kes enamal ehk vähemal määral mõnda ametit peavad. Kõige viimaks leidub maatahtjaid hää hulgate kroonuvaldades, kus omal ajal soldatitele ja ka teistele liiga väikesed maatükid 1—5 tessätini suuruses välja jagati.

Need on harilikult kõik perekonnaga inimesed, kusujuures neil väikene majapidamise sisseseade koduloomadega ei puudu. On olemas vähemalt üks lehm, paar lammas ja siga; harvemal juhtumisel on neid rohkem, muu seas ka hobune.

Nendel kõigil on õigus maad saada ja nende hulgast tulebgi meil suurem osa maatahtjaid.

Pääle nende on olemas veel suur hulk maatarahvast, kes mitmesugusel viisil ülespidamist leiavad.

Taludes kui ka mõisates teenib rohkesti poisse ja tüdrukuid, kellel oma majapidamine puudub ja kes alles pääle perekonna asutamise maatahtjate hulka võivad kuuluda. Mõisates ja küladest leidub palju perekonna inimesi ja üksiluid, kes mõnesugust ametit peavad, nagu: sepad, puusepad, tallimehed ja kutsarid, karjarahvitsejad, vabrikutöölised mõisates, igasugused meistrid jne. Siia hulka kuulub

wad ka maa käsitööliised — rätsepad, kingsepad. Nende hulgas leidub nii mõnigi maatahtja, kuid suurem hulk jääb kindlasti oma ameti juurde, mis muidugi tarvilist ülespidamist annab, teinekord päädlegi kergema waevaga, kui põllutöö.

Taludest, kus palju lapsi, võib ka maatahtjaid ilmuda. Et siin aga paljudel juhtumistel võimalik on talu jaotamisega uutele perekondadele elu- ja töövõimalust anda, ei ole maanõudjaid nende hulgast palju.

Linnadest ja alevitest ei tule maatahtjaid peaaegu sugugi mitte, sest siin on ju igalühel oma amet.

Kokkuvõttes võib ütelda, et meil maatahtjaid mitte nii palju ei leidu, kui seda sotsialistlikud ringkonnad armastavad tõendada. Sest nagu me nägime, on maatarahva hulgas palju neid, kes linnas ja maal mitmesuguseid ametid peavad ja säält omale päätoidust leiavad.

Tööstuse ja kaubanduse arenemisega leiavad ka tulevikus suured hulgad omale säält eluülespidamist. On juba üleüldiselt tuttav idee, et inimesed esimesel võimalusel loorral raskele ja waetarikkale põllutööle selja pöörawad, kui võimalus atvaneb linna asuda ja säält kergemat teenistust leida. Linnas elu mõnusesed saavad ka tulevikus mitte ainult üleliigse rahva maalt linna meelitama, waid isegi weel palju neid, kes põllutööle hädasti tarvilikud.

Ka maomanik jätab oma põllu, kui see rohkem ei anna, kui waetvalt eluülespidamist ja kui linnas parem ja kergem elu vastu naeratab!

Kui palju võiks meil maatahtjaid leiduda?

Kindlat arvu on võimata anda. Üleüldine elanikkude arv maal on ümarguselt 700.000. Nendest asub taludes ja kuulub maapidajate hulka 350.000, renditalud, kandikohad jne. ühes arvatult. Mitmesuguseid ametipidajaid ja üsikulid inimesi maal ja alevikkudes võiks 100.000 pääle arwata, kes suuremalt osalt nagu me ülemal nägime, maatahtjate hulka ei kuulu.

Jääks umbes 250.000 inimest üle, kes maatahtjatena esinevad.

Keskmiies töödulises perekonnas on 6 inimest, lapsed ja wanad inimesed ühes arvatult. Seega oleks meil maatahtjaid töödulisi perekondi ümarguselt 40.000.

IV. Kas suur- või väike-põllupidamine?

Peab Eestis mõisamaa rahwa omanduseks saama, siis on üli-
tähtis küsida, kas tulevad mõisad te r w e k s j ä t t a, või t a l u d e k s
ä r a j a g a d a. Sotsialdemokraadid nõuavad, et mõisaid ei tohi
mitte ära jaotada. Nende arvates olla majanduslikult kasu-
likum, kui mõisaid maatarahwas ühiseks peatavad. Põhjendatavad
nad seda sellega, et suur toabrik hääde riistadega odavamalt kaupa
walmistab, kui käsitööline.. Seesama lugu olla ka põllumajanduses.

Tegelik elu räägib aga sootumaks teist keelt. Igalpool sääl, kus
mõisad ära on jagatud üksikuteks taludeks, on produktioon ehk saaduste
walmistamine palju suurem, kui see enne oli.

Seda tõendatavad arwud, mis on saadud, kui on wõetud suurmõisa
majapidamisi ja maa suuruse järele nõndasama palju wäikseid talukoht-
tasid, et nende saagi suurust wõrrelda. Kõige täielikum, põhjalikum
ja uuema uurimise-töö on sellel alal teinud sakslased Dr. Keup ja Dr.
Mührer. Kindlalt teaduslikele alale jäädes korjasitwad nad arwustitu-
materjali küsimuse kohta, kumb põllupidamise wiis, kas suur või väike,
on wiljakam. Korjatud materjali põhjal kirjutasitwad nad selle küsimuse
kohta doktori wäitkirja, kus nad mõlemad, üksteisest lahus töötades,
ühisele otsusele jõuawad, et w ä i k e p ö l l u p i d a m i n e s u u r p ö l -
l u p i d a m i s e s t k a s u l i k u m o n.

Dr. Keupi uurimise-töö läib Pommeri 111 majapidamise kohta,
mis mõisatest tükeldamise teel oli saadud. Selgus, et wäikekohtades
olid suurenenud lõikused wõrreldes endise suurpõllupidamisega:

terawilja saak kaks korda,
kartuli saak kuni 75 protsenti,
sigade pidamine 3—4 korda,
weiste pidamine 2—3 korda.

Üinult lammaste arw oli wähenenud, sest et nende pidamine üle-
aldiselt mittekasulikkuse tõttu üle riigi wähenes. Ka rahwa majandus-
likest seisukohast töötawiljakust hinnates on wäikekohad suurmõisatest ees,
sest wäikepõllupidamises produtserib üks tööline rohkem saadusi, kui suur-
põllupidamises. Nõnda näitawad arwud, et turu produktiooni wäär-
tus tegi aastas ühe töölise kohta wälja:

suurpõllupidamises 697 marka,
wäikepõllupidamises 739 ..

Kui määratu tähtsus töö viljatuse küsimusel rahva majanduslike elu pääle on, ei tarwita siin pikemat seletust.

Sellesama küsimuse selgitamise juures töötas, nagu nimetatud, Dr. Keupist lahus Dr. Mührer Preisimaal. Uurimise materjaliks võttis ta 11 fogufonda, mis 11 mõisast koloniserimise kaudu olitvad saadud ja nüüd 322 väikekohaks jaotatud.

Nendest kohtadest oli :

alla	10 hektari (desšätini)	40 kohta
"	10—20	189 "
"	20—30	62 "
üle	30	31 "

Kokku 322 kohta.

Ühtlast hinda põllusaaduste kohta tarvitades leidis Dr. Mührer, et väikekohad endistest mõisatest 16—277% rohkem saadusi walmistawad. Tseäraniis oli aga kasvunud loomade pidamine:

loomade arw suurenes ülesõlde	163%
piimalehmade arw	280%
sigade kasvatus aga	377%
ja hobuste kasvatus	40%

Sel pool ette toodud arwud selgitawad meile wahetorda endiste suurpõllupidamiste ja pärast nendest sünnitatud väikepõllupidamiste wahel. Niisugune tõrdlus võib wahesti mõnesugused waturääkimised eite tuua, mis pärast siis Dr. Mührer ka uurimise ette võttis praegu alles olewate ja ühesugustes tingimistes töötawate mõisate ja väikekoha-
tade wahel. Seega sai siis kahtlus kaotatud, nagu seisakswad väikekohad paremates tingimistes. Tõrdluseks wõetud mõisate ja talude põllupidamises tarwitataw maa jagunes nii:

	taludes	mõisates
Põldu	90,3%	90,0%
Oliamaad	0,6%	0,6%
Heina- ja karjamaad	9,1%	9,4%

Seega näeme põllupidamises tarwitatawa maa jaotuses suurt ühtlust. Mitte huvituseta ei ole nüüd tähele panna, kuidas väikekohad niisugusel korral tõdistlust wälja kannatawad.

Wiljasaaf 1 hektari (dessätini) kohta kujunes järgmiselt:

	taludes	mõisates
Nisu andis	131,0 puuda	109,2 puuda
Rukis	108,3 "	114,0 "
Kaer	126,0 "	84,6 "
Oder	127,8 "	117,6 "

Läbisegi 116,4 puuda, 110,4 puuda.

Seega on wiljasaaf läbisegi ühe dessätini kohta taludes suurem mõisate saagist. Kuid loomapidamises alles näitavad väikepõllumehed, mis nad mõitvad. Loomi ja nende produktide väärtust rahaks arvates, teeb see ühe dessätini kohta välja

wäikepõllupidamises	104,9 rubla
suurpõllupidamises	36 "

Seega on väikepõllupidamises loomade pidamine ja nende produktide saamine 186% suurem, kui suurpõllupidamises.

Selgub, et mõisamaa taludeks jagamise järele palju suuremale inimeste hulgale ülespidamist annab, kui endine mõisa majapidamine jagamatalt.

Nii on siis rahwa ja riigi kasude seisukohalt otsustabekohasem mõisamaad taludeks jagada.

V. 40.000 uut talu.

Kui suured peaks uued talud olema? See on küsimus, mis maa jagamise eel ära peab olema otsustatud.

Sagedasti kuulduv arvamus, et ühele perekonnale maad nii palju tuleks anda, et ta sellest täielikku ülespidamist saaks. See on aga täiesti ekslik. Põllumajandusel ei ole ülesandeks mitte ainult nende toitu murekseda, kes ise põllutööst endid elatawad, waid ka linna rahwale. Uute asutatawate talude suuruse äramääramisel tuleb sellepärast tõehele panna, et jään ühe perekonna tööjõud täielikult ära saaks tarwitatud. Pääle selle peaks talude suuruse äramääramine põllutöö tehnika nõudmistega kokkukõlas olema.

Me teame, et põllutöö ainult siis täit tulu annab, kui me maid hästi harime, mis ainult tugevate uuema aja põllutööstustadega võimalik on. Harilikult tarvitavad kõik paremad tööstustad — adrad, kultivatorid, äkked, niidumasinad jne. kahe hobuse tööjõudu.

Sellepärast peaks uutel taludel nii palju maad olema, et seda kahe hobusega paras oleks ära harida. Ainult linnade läheduses, kus aiaköök suur tähtsus, võiks kohad vähemad olla.

Talude suuruse äramääramisel ei või aga mitte ainult ülesharitud põllumaa praegust suurust arvesse võtta. Suur osa õige paremat maad seisab soode, karjamaade ja kännustikkude all.

Maa jagamise korral atvaneb võimalus neid harimise alla võtta.

Kahe hobusega on võimalik 10—15 teshätini maad hästi ära harida ja sellejuures kõik teised majapidamises ettetulevad hobusetööd ära teha.

Keskmiselt peaks seega kahehobuse ehk normal talus järgmiselt maad olema:

Zuba ülesharitud põllumaad	10 teshät.
Soomaaad ja karjamaad, mida võimalik on harimise alla võtta	7—10 "
Heinamaad	8 "
Metsa ja mitmesugust	2 "
<hr/>	
Keskmiselt	27—30 teshät.

Eespool nägime, et meil üks miljon 200 tuhat teshätini maad on. Kui nüüd seda maa suurust ja uute talude suurust tähele panna, siis oleks võimalik 40.000 talu asutada.

Et maasoovijaid perekondi ennem vähem, kui rohkem leidub, kui 40.000, siis oleks meil täiesti võimalik kõiki maandudmisi täita.

VI. Kas põline rent ehk eraomandus?

Suurem osa maataharajast on kehvad inimesed, kuigi nende hulgas hää hulgate niisuguseid on, kellel mustade päevade jaoks mõnigi kord on logutud. On selge, et maasaamine ainult siis võimaldatud on, kui seda kas

1) rendile saab, ehk

2) eraomanduseks antakse, ilma et ostuhinna wäljamaksmist ühekorraga nõutaks.

Rahjud on arwamisel, et ainult siis, kui maad põlisele rendile antakse, maata inimestel wõimalus awaneb omale lestoat elupaika asutada. Põline rent on mõeldud niisugusena, et üks perelond talus, mis talle riigi poolt rendile antakse, niikaua wõib töötada, kuni ta ise ehitäreltulijad seda soowitwad. Sureb aga põlise renditõha pidaja, ehitä ei taha ega saa ta seda enam edasi pidada, läheb talu riigi kätte tagasi. Edasirentimine on keelatud.

Lahkumise korral annab riik rentniku poolt tõha pääl tehtud paranduste eest tasu. Maa tarvitamise eest maksab põlise renditõha pidaja riigile iga-aastast renti.

Wiimast asjaolu, et põlise rendi korral maapidaja mitte ei tartwisse ostuhinda tõha eest tasuda, loetakse isearanis tähtsaks. Et seda asjaolu laugeltgi nii mõõduandwaks ei saa pidada maa saamise hõlbustamise mõttes, seda näeme eelpool.

Pääle selle olla põlisel rendil weel see hääl kalg, et maa kottuostmine üssikute üssikute poolt ja selle hinna kõrgeks ajamine angeldamise läbi wõimataks tehtakse. Kui me aga meeles peame, et riigtwalissus seaduste läbi maa kottuostmise ära wõib keelata, nii et ühel üssikul ainult üks talukoht wõib olla, siis on eelmine arwamine täielikult ümber lüfatud.

Selle wastu näeme aga, et põlisel rendil hull halb kalg on. Eespool kuulsime, et riigi renditahu sel juhtumisel, kui omanik seda ise pidada ei saa ega soowi, ehitä kui perelonnas järeltulijaid ei ole, riigi kätte tagasi läheb. On selle pidaja hoolas tödmees olnud ja tõha hästi wäljaehitanud ja maad põhjalikult parandanud ja harinud, jääb ta tõhalt lahkudes üssikagi suuremast osast oma tödwaetwast ilma. Kuigi riik mõnesugust tasu maksab, siis ainult niisuguste tödde eest, mida näha ja hinnata wõib. Põllupidamises jääb aga suurem osa tödwaetwa nägemataks ja selle eest ta tasu saamataks.

Isearanis suur ülekõhus sünnib siis, kui renditahu pidaja ära sureb, enne kui ta lapsed tödõulisteks on saanud. Et põlise rendi juures maa edasirentimine keelatud on, peab niisugune perelond tõha teise kätte andma ja mujalt leiba üssima.

Hoopis teissugune on lugu, kui maa eraomanduseks on. Tõdige päält jääwad tödõd ettetõõdud pahed ära.

Ei soovi teegi ühel ehl teisel põhjusel talu pidada, mis ta selle teisele, kes tema eest nii palju maksab, kui loht wäärton. Sellega on igasugused sekkused ühe hoobiga kõrvaldatud.

Eraomanduseks ostmise korral tuleb talu eest ka ostuhind asuda. See loetakse, nagu eespool nägime, suureks talistuseks maaomandamise korral lehwade maatahtjate poolt. Edespool on see pahe tegelikult peaaegu tähtsusetu. Wõtame järgmise näituse.

Riigi läest maatükki omandades, ütleme 5000 marga wäärtuses, tuleks selle eest põlise rendi korral wast 5 protsenti aastas renti maksta, s. o. 250 marka.

Seda maad riigi läest eraomanduseks ostes tuleks ostuhinnaks aastas wabest 1% maahinnast juurde maksa. Seega siis 6% ehl 300 marka aastas. Tähendab, aastas tuleks roblem maksa ainult 50 marka. See on ju praegusel ajal ühe ani ehl paari tubli kana hind!

Iga aasta niimoodi 1% ostuhinnast ära tasudes saaks talu aga 50—60 aasta jooksul täiesti kinni maksetud.

Kuid maa-omandisel eraomanduseks on weel üks iseäraline hää külg.

Me teame, et uute talude asutamisel palju, wäga palju raha tarwis läheb. Kust peab lehw maatamees selle wõtma? Tulewad aga ehitada hooned, muretseda loomad, majapidamise riistad, wilja seeme ja palju muud. Seldakse, riik peab ka uudisajastuledele kõige jaoks raha andma.

Selle juures unustatakse hoopis ära kättemast, kust riik selleks tarwisminewad määratu suured rahasummad peab wõtma? Ja päälegi weel noor ja lehw Eesti riik! Wõib kindlasti ütelda, et meie riik mitte ei suuda maa saajatele kegi wäikest osa neile tarwisminewat raha muretseda. Ainult erapankade ja kopikate-inimeste raha wõib siin aidata.

Kuid laenu antakse maapidajatele ainult sel teel, kui ta maa pääle tehtud pankirjad ehl obligatsioonid laenu andjale wõla kindlustamiseks annab. See on wõimalik ainult siis, kui maa eraomanduseks on. Põlise rendi korral ei ole maa panti panemine üleüldse mitte lubataw ega ka mõeldaw. Maa on sääl riigi oma.

Tähendab, meie tulewased maaajad wõiwad ainult era-teel laenu muretsedes oma maatükile hooned pääle ehitada

ja tarvilise sisseade muretseada, kuigi selleks ta osaline riigiabi tarviline on.

Sellega tuleb maa-andmist eraomanduseks kõige otstarbekohasemaks pidada. Minuüksi sel teel on mõeldav uute talude asutamine ja edenemine.

VII. Mida ootab Eesti maatamees?

Iga edasipüüdja põlluharija esimene soov on — oma enese maalapil tööd teha. See nõudmine on enam kui õigustatud.

Põlluharija töö on raske, kui ühegi teise kütse pidajal. Põllutöö nõuab palju hoolt ja waewa — ainult siis saab maa püüa oma waraaida.

Põlluharija töötööwaew saab täielikult tasutud ainult siis, kui ta kogu lõikust omaks võib nimetada.

Sellepärast on ta arusaadav, mispärast lõikide nõudmiseks oma maalapile on.

„Oma maalapile“ — see on ta Eesti maatamehe kõrgem ja püham soov ikka ja alati olnud. Seda maalapilest ei ihla ta mitte rendile saada, sest ta riigirentnikuna jääks ta ikkagi rentnikuks. Ka riigirentnikuna ei oleks temal ega ta järeltulejatel iialgi lootust rentniku põlvest pääseda. „Oma maalapile“ jääks saamata, oma kodu asutamata!

Weel vähem soovib Eesti maatamees riigimoonakaks saada ühises jagamata mõisates, nagu seda sotsialdemokraadid nõuavad. Eesti maatamees lepib ennem vähema matüliga, kui see aga päriselt tema oma on, mida ta wabalt oma järeltulejatele pärida ehk wõõrastele müüa võib.

Ei ole weel ühtgi maatameest kuulnud, kes maad siis rendile tahaks, kui wõimalus on seda pärijeks omandada.

Kõige iseloomulikumalt kujutab maatamehe arusaamist maa-andmisest järgmine lugu.

Küüsin hiljuti kellegilt maatamehelt, kes omale suure wõlga 4000 marga eest 21 walamaad maad oli ostnud, miks ta seda omale ostis nii kõrge hinna eest, päälegi weel nüüd, kui Asutawas Ko-

gus päris ilma hinnata lubataks ehk vähemalt seda põlisele rendile antakse?

Selle pääle vastas mees: „Eean, mis tähendab ilma tasuta. Täna on sinu, homme, võib olla, enam mitte. Seadused on muutunud. Ostan maatüki aga päriselt, ei saa seda minult keegi enam võtta. Ka rendi-kohta ei taha — olen siis ilka pops.“

Võib finnitada, et kogu Eesti kõik maatamehed ihust ja hingest oma maalapikest ihkavad, mis päriselt nende omandus oleks.

Kõik need, kes teistviisi maatamehe soovisid seletavad, võitlivad meeleaga nende arvamisest.

Kas ei ole see nii, Eesti maatamehed?

VIII. Mis on Eesti Asutawa Kogu ülesanne?

Käesoleval kevadel tuleb Asutaw Kogu kokku. Kogu rahvaasutusse sinna 120 saadikut.

Mis on Asutawal Kogul ülesanded?

Kõige peält määrab ta Eesti riigi põhjuseaduse kindlaks.

Selle järele asub ta maaküsimuse lahendamisele. See saab suur ja raske ülesanne olema. Iseäranis raskest muutub see ülesanne sellepärast, et meie juhtivatel tegelastel waated maaküsimuse otsustamises järskult lahku lähevad.

On ringkondi, kes näüd, kus meil võimalus on avanenud maatarahwa põlise soovi täitmisele asuda, võiksugu katseid tahavad hakata tegema.

Ei taheta maad eramanduseks anda, waid sunnitaakse rahwale pääle sotsialistlikst maapidamist, põlist renti ja ei tea veel mida.

Sellepärast on tarwis selgitada küsimust, mis sugused on üsikutute erakondade nõudmised maaküsimuses.

Selle järele võib siis maatamees otsustada, kellele oma hää asutawa kogu valimistel anda.

IX. Kellele peab Eesti maatamees Usutawa Kogu valimistel oma hääle andma?

Valimistel esinevad peamiselt neli erakonda — sotsiaal-demokraadid, tööerakond, rahvaerakond ja Eesti Maarahwa Liit ehk Maaliit.

Maaliit on nendel erakondadel järgmised nõudmised: Sotsiaaldemokraadid nõuavad, et mõisad mitte ei jagataks, kuna neid maatamehed ühiselt peavad pidama ja ühiselt kasud jaotama. Eraomandust ei tunnista see erakond üldse mitte. Ka teistes asjades kaitses see erakond linnatööliste huviseid maamehe waewa ja higi kulul.

On selge, et sellele erakonnale üksigi maatahtja oma häält ei võtenda.

Tööerakond nõuab osalt sedasama, mis sotsiaaldemokraadid. Maad lubavad nad küll jagada, aga annavad seda ainult põlisele rendile. Eraomandust ei tunnista ka nemad mitte.

Sellepärast hoidku iga maatahtja selle erakonnale oma häält andmast. Ainult need, kes igavesesti riigirentnikuks sootiwivad jääda, tehku seda.

Ka muidu on see erakond kangesti maarahwa wastane, ega jalli seda, kui põlluharija huviseid kaitsetakse.

Rahvaerakond nõuab küll maa jagamist, aga tahab seda peamiselt põlise rendi näol tarwitada anda. Ainult hädaorraldaks nad nõus maad eraomanduseks andma.

Ka üldse kaitses see erakond kõikide rahweliikide, wabrikutööliste ja wabrikantide, kaupmeeste ja maarahwa kasuseid ühesorraga, millest lõpuks muud wälja ei tule, kui et kõik raskused ainuüksi põllumehe õlgadele weeretataks.

Ka see erakond ei kõlba maarahwale.

Eesti Maarahwa Liit ehk Maaliit on ainuke erakond, kes esimeses jones just maarahwa ja maatameeste huviseid kaitses. Sellesse erakonda on koondunud kõik ärksamad põllumehed maal, olgu taluomanikud ehk maatamehed. Maaliit nõuab Usutawas Kogus maaliitide ostsustamist niisugusel kujul, nagu selles raamatutes on kirjeldatud.

Kokkuvõtetult nõuab Maaliit Usutawas Kogus järgmist.

1) Et maarahwale maasaamist võimaldada, selleks tulewad mõnimesaad sunniwiisil tööerakonda õiglase tasu eest.

2) Mõisamaadest tulevad wäikesed talud asutada, mis ühele perekonnale wähemalt täielikku ülespidamist peawad andma ja kus 2 hobusega wõimalus on kõigil tööd ära teha.

3) Uued talud tulewad riigi põllupanga kaudu eraomandusse anda, nii et omanik seda pantida, müüa ehk pärandada tohib.

Ostuhind tuleks tasuda 50—60 aasta jooksul wäikeste iga-aastaste maksusummadega.

4) Soowijatele antakse maad põlisele rendile, kusjuures lohapidajal wõimalus peab olema ostu pääle üle minna.

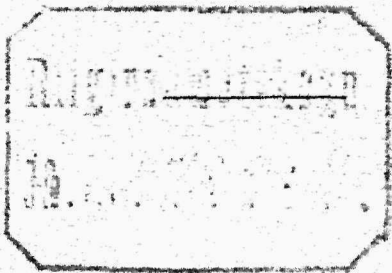
5) Riik peab maasaajatele osalist abi andma — ehitusmaterjali andes, põllutööriistu, wiljaseemet ja töblloomi laenates, agronomilist abi lättejaadawaks tehes j. n. e.

Kõigil need, kes ülemal ettetoodud põhjused õigeks tunnistawad, hääletagu sellepärast Usutawa Kogu walimistel Maaliidu nimelirja poolt.

Minult siis, kui Usutawas Kogus Maaliidu meestel ja poolehoidjatel enamus on, saab maaküsimus nii otsustatud, nagu seda maata rahwas soowib.

Eesti maatameest „Oma maalapilese“, — oma kodu — asutad ja ainult siis, kui oma usaldusmeesteks Usutawas Kogusse ainult neid walid, kes sinu õigeid soowisid tunnistawad ja nende läbitöömist nõuawad.

40.000 uut Eesti talu — see on meie ühine nõudmine.



Kõik Eesti Kodu



2-97-02221

iõearaldi maatamehed

hääletage Eesti Nõutava Kogu valimistel

ainult Maaliidu nimekirja

№ 5

poolt.

Eest ainult Maaliit annab Eesti

40.000 uut talu.