



Lümända Valla TEATAJA

NR 28

Veebruar 2006

Teguderohket punase koera aastat!



Valla elanike arv seisuga 01. jaanuar 2006 on 915

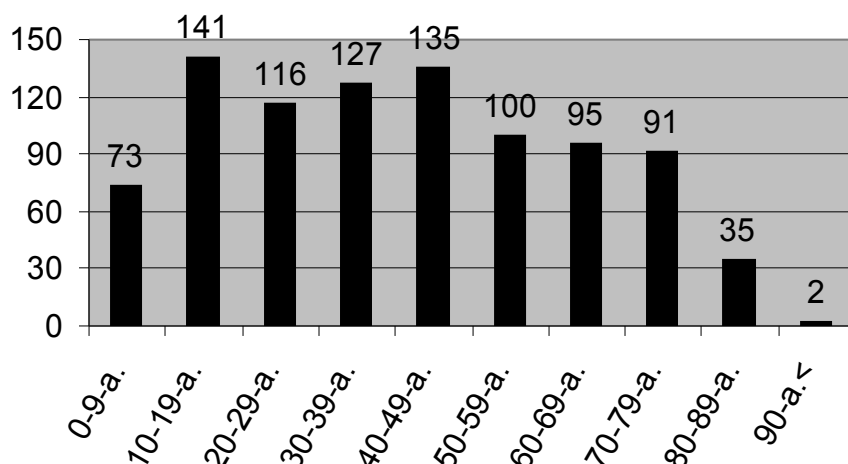
Elanike ealine statistika:
seisuga 01.01.2006

	kokku	neist:	
		mehi	naisi
0 – 9-aastaseid	73	36	37
10 – 19-aastaseid	141	67	74
20 – 29-aastaseid	116	68	48
30 – 39-aastaseid	127	75	52
40 – 49-aastaseid	135	79	56
50 – 59-aastaseid	100	51	49
60 – 69-aastaseid	95	49	46
70 – 79-aastaseid	91	36	55
80 – 89-aastaseid	35	7	28
90-aastaseid ja üle selle	2	-	2
kokku	915	468	447

Elanike arv külade järgi:
seisuga 01.01.2006

jrk nr	küla nimi	arv	aastaga	muutus	
				elanike	eelmise
1.	Lümända	210	-9		
2.	Koimla	115	+3		
3.	Karala	76	-1		
4.	Kotlandi	73	0		
5.	Leedri	68	+5		
6.-7.	Mõisaküla	38	+1		
6.-7.	Kipi	38	-1		
8.	Varpe	36	-2		
9.	Koki	34	-4		
10.	Pölluküla	32	-1		
11.	Taritu	30	-1		
12.	Viidu	29	-2		
13.	Riksu	27	0		
14.	Jõgela	25	+4		
15.	Koovi	16	0		
16.	Atla	15	+1		
17.-18.				Kuusnõmme	
		12	-1		
17.-18.				Kulli	12
					-1
19.	Metsapere	8	0		
20.-21.				Himmiste	
		7	-1		
20.-21.				Vahva	7
					0
22.	Austla	4	-1		
23.	Kärdu	3	0		
24.

Elanike ealine statistika graafiliselt



**29. detsember 2005. a.
VOLIKOGUS:**

Kohtusid vallavanemad ja politsei

1. Volikogu kultuuri- ja hariduskomisjoni koosseisu kinnitamine
2. Vall arengukava ülevaata-mine
3. 2006. a. arengukava prioriteedid
4. Muudatused 2005. a. eelarves
5. 2006. a. maamaksümäära kehtestamine ja maamaksust vabastamine
6. Põlluküla külas asuvate Lubjahaudade ja Küttelao peremehetuse tuvastamine
7. Lümanda külas asuva Ühisgaraazi väljaarvamine valla bilansist
8. Kohalike ja erateede nimekirjade kinnitamine
9. Vall üldplaneeringu menetlemine
10. Ajutise ehituskeelu kehtestamine kaitsealade ja hoiualade rannaaladel
11. Detailplaneeringud.
 - a) Koimla küla Laevu maaüksuse detailplaneeringu kehtestamine
 - b) Atla küla Ninavärava maaüksuse detailplaneeringu algatamine
 - c) Kuusnõmme küla Mäepea detailplaneeringu algatamise täiendamine
 - d) Koovi küla Koovilabe maaüksuse detailplaneeringuala laiendamine
 - e) Volikogu otsuse nr 203 14.10.2005 tühistamine (Karala küla Sääre maa-üksuse detailplaneeringu Keskkonnamõju hindamise algatamine)
12. Pihla ranna maaüksuse ajutiseks kasutuseks andmine – Kotlandi-Koki kodukultuuri-selts Kadakas avaldus
13. Maakorraldus:
 - 1) katastriüksuste sihtots-tarbe määramine:
 - a) Kipi küla Kapa – Esta Alev avaldus
 - b) Atla küla Kalda – Viive Riisik avaldus
 - c) Atla küla Lauri – Teddi Rulli avaldus
 - d) Jõgela küla Pussa-Daneli – Asta Puss avaldus
 - 2) Kuusnõmme küla Sanna maaüksuse sihtotstarbe muutmine
14. Hooldajatoetuse määramise ja maksmise korra täiendamine

14. detsembril 2005. a kogunesid Kärla vallamaja saali Lääne-Saaremaa valdade juhid ja Kuressaare politseijaoskonna politseinikud eesotsas jaoskonna ülemkomissar Tarmo Vanamõisaga.

Kohtumise eesmärgiks oli enne 2005. aasta lõppu kohtuda Lääne-Saare konstaablijaoskonna teeninduspiirkonda kuuluvate valdade juhtidega, et ühise arutelu käigus tuua välja kitsaskohad, mida politsei arvates saaks parema õiguskorra tagamisel vallad ise ära teha ja mida saaks ka koos lahendada. Kohtumine kestis kaks tundi ja kohtumise teemad võib laias laastus jagada kolmenelja gruppi.

Räägiti noorte vaba aja veetmise võimaluste parandamisest, sh erinevate mänguväljakute ja vabaajakeskuste loomise vajadusest. Heaks näiteks toodi Salme vald, kus on sellelaadne tegevus üks aktiivsemaid. Kuna politseil on koostööleping Kaitseliiduga erinevate lastelaagrite ja muude õiguserikkumisi ennetavate tegevuste organiseerimisel, siis reklaamiti selle laiendamist ka valdades toimuvate lasteürituste korraldamiseks.

Kuna üha rohkem on toimuma hakanud erinevaid avalikke üritusi, kuhu tuleb kohale palju rahvast, siis üheks teemaks oli ka ürituste kooskõlastamise korra arutelu, kus politsei soovis, et kooskõlastus käiks ka läbi politseiasutuse, kuna tihtipeale saab politsei sellistest avalikest üritustest ja pidudest teada alles toimumispäeval või mis veel hullem – ürituse toimumise ajal.

Üheks valdavamaks kuriteoliigiks Saaremaal on vargused ja seda paljudel juhtudel suvilatesse sissemurdmisega. Sellest tulenevalt palus politsei elanikele rohkem meelde tuletada, et nad oma vara ise hoolikamalt hoiaks ja valvaks. Ei ole harv juhus see, kui siia omale suvila soetanud inimene lahkub suvilast sügisel ja saabub tagasi alles järgmisel kevadel. Tagasi tulles avastatakse, et suvilasse on sisse murtud ja hea-parem, mida võib seal leiduda kümnete-sadade tuhandete eest, on ära viidud. Toimunud on see reeglina ca 6 kuu jooksul ja mingisuguseid jälgi sealt leida ei ole enam võimalik. Soovitati külaelanikel valvata üksteise elamisi, pöörduda turvateenistustesse, kes on komplekslahenduste puhul valmis tegema väga soodsaid pakkumisi. Selle tulemuseks oleks tunduvalt kiirem ja efektiivsem politsei reageerimine ning võimalus sellistel puhkudel näiteks tõhustada kontrolli Kuivastus – paljudel juhtudel on suvilavargad nõ gastroleerijad mandrilt, kes viimase praamiga tulevad ja järgmine hommik esimesega lähevad. Samas propageeriti ka Eesti Naabrivalve projektiga ühinemist, kelle tugiisikuks Saaremaal on Mati Talvistu.

Valgustamist leidis selline kuriteoliik nagu kehaline väärkohtlemine, mis oma sisult on teise inimese tervise kahjustamine, samuti löömine, pekmine või muu valu tekitanud kehaline väärkohtlemine. Siia alla kuuluvad kõik perevägivallaga, koolivägivallaga jms seonduvad sündmused, mille suhtes politsei alustab kriminaalmenetluse. Ühelt poolt on probleem nimelt selles, et tihtipeale ei teavitata politseid sellistest juhtumitest ja eelistatakse vaikselt kannatada, kuid samas paljudel juhtudel ei teata, mida ja kuidas edasi teha. Politseil on sellistes küsimustes tihe koostöö ohvriabi töötajaga, kes ei kuulu politseisüsteemi, ja olemas on ka sotsiaalministeeriumi ohvrite abistamise teenus.

Veel räägiti teemal, mis tegelikult puudutab kõiki operatiivteenistusi, kes peavad jõudma kiiresti abivajajani, nimelt pöörati tähelepanu sellele, et tuleks üle vaadata vallakeskuste tänavate ja majade tähistused, st tänavanimetused ja majade numbrid.

*Meelis Juhandi
Lääne-Saare konstaablijaoskonna
juhtivkonstaabel*

Huvitööst koolis

Pool kooliaastast on läbi. On palju vaeva nähtud ja tööd tehtud. Siinkohal tahakski anda kogu vallarahvale väikese ülevaate õpilaste tegemistest väljaspool koolitunde.

Hingedpäeval esitas kogu kooliperlele meeleoluka päevateemalise kava 9. klass klassijuhataja Tiina Niidi juhendamisel. Kaunis küünlavalguses kanti ette mõtlemapanevad luuleread. Ilusat meeleolu jätkus terveks päevaks. Mardipäeval üllatas kooliperet trobikond mardisante. Vahvate maskide taga olid peidus 1. klassi õpilased, kes tervitasid kooliperet laulude ja tantsuga, sooviti tervist ja õnne ning paluti ande nagu martidel kombeks.

Järgmine suurem ettevõtmine oli ees algklassidel. Nimelt oli neid kutsutud osalema konkursil "Anderseni kuldsuu", mis toimus 18. novembril Kuressaares. Olime äratanud maakonna kultuuriinimeste tähelepanu kavaga "Rongisõit Anderseni muinas-juttude ainetel", kava koostajateks ja õpetajateks Erna Niit, Külli Lindau ja Tiio Penu. 2. klassi õpilane Andra Kuivjõgi pälvis konkursil parima osatäitja tiitli Pöial-Liisi rolli eest. Mõned päevad hiljem toimus karneval 1. – 6. klassini. Üritust aitasid organiseerida ja läbi viia 6. klassi õpilased, poisid korraldasid teatevõistluse, tüdrukud viktoriini ja mängud. Novembris külastas meie kooli teadusbuss füüsikatudengitega. Huvitava etteaste käigus saadi uusi teadmisi füüsikast ja osaleti vahvates katsetes.

2. detsembril toimus kultuurimajas vanematele klassidele disko, mis oli samuti noorte endi poolt korraldatud. Suuremat vaeva nägi Richard Tuisk, keda abistas vilistlane Kristjan Roost. Poisid said oma ülesandega kenasti hakkama ja rahvas oli peoga rahul.

Saabuvat jõuluaega tähistati koolis luutsinapäeval kahe väikese etteastega ja kuusel küünalde süütamisega. Kuuse ümber laulda ja luuletusi lugeda said nii väikesed kui suured. Juba päev hiljem said soovijad külastada toredat jõulumaad Taritus ja elada kaasa etendusele "Jõuluimed laias ilmas". Siinkohal suured tänud Taritu rahvamaja perele toreda õhtu eest. 16. detsembri õhtul toimus Lümanda kultuurimajas traditsiooniline jõulukontsert koos lasteaialaste ja kultuurimaja taidlejatega. Saal oli rahvast tulvil ja iga esineja laval püüdis anda endast parima. Jõululaulud, kaunid dekoratsioonid, küünlasära – ega paremat oskagi jõulua ajal soovida. Veerandi viimastel päevadel olid nagu alati kõigil käed-jalad tööd täis. Sellegipoolest jõudsid meie tublid spordipoisid õpetaja Urve Vakkeri juhendamisel tulla saalijalgpallis vabariigis II kohale.

Veerandi lõpetas aga lustakas jõulupidu 22. detsembril. Õhtu algas 7. klassi näidendiga "Jõuluvana kodu jõulud", kus oli päris mitmeid naljakaid ja hästi mängitud stseene. Toreda jõlumehe rolliga sai maha Andry-Sten Tõru. Näidendi õpetas lastele selgeks õpetaja Liia Raun. Päris jõuluvana saabumisel läks kingijagamiseks, kus kingikoti lunastamiseks pidi iga klass esinema. 2.-3. klassil oli ette valmistatud õpetaja Külli Lindau juhendamisel mahukas kava vana aja jõuludest. See oli südantsoojendav ja kaunis jõulujutt laulude, naljade, luuletuste ja kommetega.

1. klass õpetaja Tiio Penu juhendamisel oli selgeks saanud päris pika kava "Tuli tali", kus loeti luuletusi, oli liikumist, laulu ja rütmipillide mängu. 4. klass oli õppinud selgeks lõbusa laulu "Tädid tulid" koos rütmipillide saatel, juhendajateks Erna Niit ja Teet Lindam. 5. klass kandis ette luuletuse, juhendajaks Aivo Treirat. 6. klass õpetaja Pille Jõgi juhendamisel oli ette valmistatud näitemängu jõuluvana pensionile minekust ja uutest jõlumehe kandidaatidest. Näha sai nii rahvariideid, idamaiseid kostüüme kui ka sõjaväemundrit. 8. klass kandis ette kauni jõululaulu õpetajate Urve Vakkeri ja Teet Lindami juhendamisel. 9. klass üllatas aga tantsuga, juhendajaks

Tiina Niit. Ega õpetajadki pääsenud ilma etteasteta, sedakord esitati kaunid jõulusoovid lauldes.

Uus veerand algas kooli 110. sünnipäeva tähistamisega 13. jaanuaril. Päeva muutsid kauniks pidulik aktus, külalised ja suur-suur tort.

Ees on ootamas veel kaks töist kooliveerandit. Tahaks loota, et tegetsemistahe ei vaibu ja meie päevi ilmestaksid veel paljud toredad ettevõtmised.



I kl mardisandid Lümanda Põhikoolis

Huvijuht Pille Jõgi

31. jaanuar 2006. a.

VOLIKOGUS:

1. Valla 2006. a. eelarve I lugemine
2. Vallavalitsuse struktuuri ja palgastmete kinnitamine
3. Volikogu esimehele, aseesimehele, protokollijale, liikmetele, alaliste komisjonide esimeestele ja liikmetele ning vallavalitsuse mittepalgalistele liikmetele hüvituse määramine
4. Audiitori määramine
5. Üldplaneeringu keskkonnamõju strateegilise hindamise algatamine
6. Ajutise ehituskeelu kehtestamisest kaitsealade ja hoiualade rannaaladel 2. lugemine
7. Munitsipaalomandisse taotletavate maade nimekirja täpsustamine
8. Kinnisasja omandamise loa taotlused:
 - 1) Karala küla Sääre kinnistu – Soome Vabariigi kodaniku Jouko Tapio Mikkola taotlus
 - 2) Kulli küla Metsa kinnistu – G&J Consulting OÜ taotlus
8. Esindajate nimetamine Eesti Maaomavalitsuste Liidu maapäevale

Loomekonkurss "Maakodu 2006"

Eesti Põllumajandusmuuseum kut-sub kõiki kuni 25-aastaseid noori, kes kirjutavad, joonistavad, pildistavad, teevad PowerPointi esitlusi jmt, osalema konkursil "Maakodu 2006". Konkursi eesmärk on paku-da noortele võimalus oma loomingut tutvustada, teistega kogemusi vahetada, õppida uut ning väärtustada enda kodu, perekonda ja elupaika. Konkursile laekunud tööde näitus avatakse 1. juulil Ülenurme mõisa- ja talupäevade raames, kus toimub ka parimate tööde autasustamine. Alates sügisest ringleb näitus Eesti koolides. Hindajate 7-liikmeline žürii koosneb erinevatest loomeini-mestest. Hinnatakse head ideed, loomingulisust, lahendust ja vaimukust. Eraldi hinnatakse vanuseklasse: 2 - 7-aastased; 8 - 12-aastased; 13 - 18-aastased; 19 - 25-aastased

Tööd palume saata või tuua 19. maiks märgusõnaga "Loomingu-konkurss" aadressil Eesti Põllumajandusmuuseum Pargi 4 Ülenurme Tõrvandi sjsk 61701 Tartu maakond või e-post: epm@epm.ee (teema veergu märgusõna "Loomin-gukonkurss"). Töö juurde märkige oma nimi, elukoht, vanus, lasteaed või kool ning töö pealkiri.

Täpsem info e-mailil epm@epm.ee ja tel 7 38 3819

Asjaajamine haigekassaga inimesele lähemale

Alates 1. detsembrist 2005 on haigekassa loonud kindlus-tatud inimestele täiendava võimaluse saada meie teenust mugavamalt ja kiiremini. Kui lähete ootamatult reisile Euroopa Liidu liikmesriiki-desse, ent olete unustanud endale muretseda Euroopa ravikindlustuskaardi, siis saate telefoni teel tellida ka Euroopa ravikindlustuskaardi asendussertifikaadi. See annab teile sarnaselt Euroopa ravikindlustuskaardiga õiguse vajaminevale arstiabile Euroopa Liidu riikides ja Euroopa Majandusühenduse piirkonnas viibimise ajal. Asendussertifikaadi saamiseks peate vaid helistama haige-kassa kliendiinfo telefonile 16363 ja me paneme certifi-kaadi posti veel samal päeval. Teine uuendus puudutab inimesi, kes vajavad meditsiinilise abivahendi kaarti glükomeetri testribade, vahe-mahutite, ühekordsete põie-kateetrite, ravikontaktläätsete või stoomihooldusvahendite ostmiseks. Kui te ei saa pöörduda lähimasse kliendi-teeninduse bürosse meditsiinilise abivahendi kaardi saamiseks, siis võite raviarsti välja antud originaalsaatkirja saata haigekassasse ka posti teel (Lai 14 Pärnu 80010). Postiga saabunud nõuete-kohaselt vormistatud saate-kirja alusel saadab haigekassa meditsiinilise abivahendi kaardi 7 päeva jooksul teie soovi-tud aadressil. Meditsiinilise abivahendi kaardi kadumisel esitage haigekassale duplikaadi aval-dus. Ka selle avalduse võite saata posti teel või tuua haige-kassa klienditeenindus-bürosse.

*Avely Raid-Lelov
Eesti Haigekassa Pärnu osak.
Klienditeeninduse büroo juhataja*

Konstaabel jagab soovitusi

Alljärgnev artikkel ei ole kirjutatud klassikalises politseikroonika laadis, sest kohalikku lehte loevad enamasti kohalikud inimesed ja nemad teavad ju politseistki paremini, mis kohapeal juhtub. Pigem annab artikkel mõned soovitusel oma vara kaitseks ja kuritegude ennetamiseks.

Statistikast selgub, et 2/3 kuritegudest on varavastased kuriteod, millest enamuse moodustavad vargused. Mõeldes varguste motiivile, siis 99% ulatuses on selleks omakasu.

Soetage vara legaalsest müügikohtadest.

See tähendab, et kahtlast kaupa ostes võib juhtuda, et see on varastatud just teie naabrilt või naabri naabrilt. Käest kätte ostmisega tekitame me varastel soovi üha rohkem jätkata oma tegevust, sest on olemas turg, kus seda kaupa turustada.

Hoidke vara kindlalt lukustatud hoonetes, sõidukites.

Mida raskem on vara asukohta pääsemine, seda kindlamalt on meie vara kaitstud. Ei tohiks jätta pilkupüüdvaid esemeid autodesse, trepikodadesse, hoovidesse, sest sellega kutsume esile soovi need ära varastada. Ka vanasõna ütleb: "Mis ripakil, see ära." Kahjuks võib tihtipeale näha ripakil jalgrattaid ja muud vara. Sageli on ka juhtumeid, kus kodust lahkudes jäetakse üks lukustamata või siis võti ukse ette.

Kasutage vara asukohtades valveseadmeid.

Praktika näitab seda, et valve all olevatesse objektidesse on sissemurdmisi vähem, sest avastamise risk on suurem. Samuti saab sellisel juhul politsei kiiremalt tegutseda ja tõenäosus kurjategijate poolt hõivatud vara tabamiseks on suurem.

Suhtuge tähelepanelikult teid ümbritsevasse.

Ütleb ka vanasõna: "Kus tegijaid, seal nägijaid." Kui me näeme kusagil mingit kahtlast tegevust, siis tuleks sellest alati politseile teada anda, mitte ükskõikselt teisele poole vaadata ja mõelda, et mind see ei puuduta. Järgmisel korral võib see olla teie vara! Nõukogude ajast või vangla subkultuurist on pärit selline arusaam, et politseile millestki teatamine on "koputamine". Vihjetest stiilis "te peaksite isegi teadma, kes siin varastab" või "kõik ju teavad, kes" on politseil vähe kasu – vaja on siiski konkreetseid fakte.

Näidake üles kodanikujulgust ja teatage kahtlastest tähelepanekutest.

Ennetav tegevus on alati parem kui mõtteviis, et minuga ju midagi ei juhtu. Sageli juhtub, et politsei on küll varga kindlaks teinud ja ta saab ka karistuse, aga varastatud enam tagasi ei saa.

Politsei on teie abiline turvalise elukeskkonna kujundamisel, kuid tegelikult kujundate seda läbi kodanikujulguse ja -algatuse ning igapäevase tegevuse just teie, Lümanda valla inimesed, kes te vallas kui ühes kogukonnas elate.

Mida tugevam on kogukond, seda turvalisem on elukeskkond ja seda parem on selles keskkonnas elada.

Politsei ööpäevaringne tasuta lühinumber on **110**.

Politseikonstaabel võtab kodanikke vastu vallamajas neljapäeviti kell 10.00 - 12.00.

Jõudu soovides

*Meelis Juhandi
Kuressaare politseijaoskonna
Lääne-Saare konstaablijaoskonna
juhtivkonstaabel*

Eesti Rahva Muuseum kutsub võistlema

Eesti Rahva Muuseumi korrespondentide võrk tähistab algaval aastal oma 75. aasta-päeva. Aastakümnete jooksul on muuseumi käsikirjalisse arhiivi laekunud kirjasaatjate abiga arvukalt kaastöid nii etnograafilistel, kultuuriloolistel kui igapäevaelu kajastavatel teemadel. Kirjasaatjate töö seisneb muuseumi poolt koostatud küsimuslehtedele vastamises, ent 48 aasta eest seadsime traditsiooniks korraldada iga-aastasi teatmematerjali kogumise võistlusi, mil keskendume ühele-kahele muuseumi uurimisteemale. Algava võistluse peateemadeks on "Inimene ja võim. Kokkupuuted võimuesindajate ja ametiasutustega" ning "Lemmikloom", oodatud on ka vabateemalised kaastööd.

Teemaga "Inimene ja võim. Kokkupuuted võimuesindajate ja ametiasutustega" soovime saada konkreetseid kirjeldusi kõikvõimalikest kokkupuudetest ametiisikutega ja asjaajamistest asutustes nii oma igapäevases elus kui ka muu argielu korraldamisel. Seekord keskendume põhiliselt nõukogude perioodile ja sellele eelnenud Eesti Vabariigi ajale. Oma vaatenurgast võib kirjutada tavainimene, võimuesindaja või ametiisik.

Teemat aitab lahti kirjutada küsimuskava, mida on võimalik saada muuseumi koduleheküljelt <http://www.erm.ee> lingi *Koostöö* alalingi *Küsimuslehed* alt, samas võib küsimuslehte nõutada ka muuseumist posti teel. Vastuste väärtust tõstavad fotod ja dokumendid.

Teema "Lemmikloom" annab osalejale palju võimalusi. Kirjutada võib oma lemmiku-test või tuttavate omadest. Vastuste abil soovime uurida, miks inimene lemmiklooma vajab ja kuidas kulgeb looma ja tema peremehe igapäevane elu. Kirjutada võib nii vabas vormis kui toetudes küsimuskavale, mille leiab samuti koduleheküljelt. Ei teeks paha, kui Te oma sõpra tutvustaksite fotode näol.

Kellel on välja kujunenud oma meelisteema (nt kodukoha või -talu ajaloo ja eluolu uurimine, Venemaa eestlaste elu ja represseerimiste kajastamine, nõukogude-aegse elu käsitlemine, käsitöetehnikate ja tööprotsesside tutvustamine vm), siis need kirjutised osalevad vabateemaliste tööde rühmas. Nendelgi teemadel kirjutamine on lihtsam abistava küsimustiku abil, suunavaid küsimusi saab kas meie koduleheküljel leiduvatest küsimuslehtedest või muuseumist.

Võistlustööde esitamise tähtaeg on **1. august 2006. a.** aadressil: Eesti Rahva Muuseum Veski 32 Tartu 51014 või tiina@erm.ee. Samas saab ka abistavaid küsimuskavasid ja täpsemaid tööjuhiseid.

Lubatud on töid esitada nii A4 formaadis paberile vormistatult (masinkirjas, käsikirjutatult) kui digitaalselt. Kellel on arvuti kasutamise võimalus, siis nendelt eelistaksime saada kirjutatut CD-l või e-kirjaga.

Töid võib esitada anonüümselt, ent sel puhul sooviksime kinnises ümbrikus Teie kontaktandmeid, mis ei kuulu avaldamisele.

Laekunud tööd vaatab läbi hindamistoimik, kes teeb kokkuvõtteid iga teema kohta eraldi. Paremaid töid auhindatakse rahaliste preemiate ning muuseumi väljaannetega. Kokkuvõtete tegemine ja auhindade kätteandmine toimub XIV kirjasaatjate päeval 29. septembril 2006.

Saadud materjal ei kuulu tagastamisele, on mõeldud kasutamiseks teaduslikul otstarbel ja säilitatakse Eesti Rahva Muuseumi arhiivis.

Head pealehakkamist ja edu meie argielu tööde ja toimetuste ning pidupäeva tavade jäädvustamisel!

Tiina Tael

ERMi korrespondentide võrgu juhendaja

Tel 735 0420



Eelmise aasta detsembrikuu esimesel reedel olid Lümanda valla beebipäevale kutsutud möödunud aasta jooksul sündinud lapsed koos vanematega

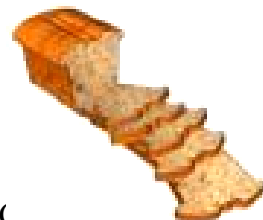
*Pildil vasakult:
Kaili ema Marikaga
Helina ema Terjega
Maria ema Merlega
Kristo ema Kätliniga*

RETSEPTI – RIBA

VALGED PALLID

- * 1 kg soolaliha
- * 3 kg keskmist sibulat
- * 0,5 kg suitsu- või soolapekki
- * 1 kg odrajahu
- * 0,5 kg nisujahu

Liha keeta, kuni on pehme, siis võtta keeduleemest välja. Pekk praadida krõbedaks, panna peale sibulat ja pruunistada. Kui liha on leemest välja võetud, siis poolitada leem ning valada sibulat ja pekk leemesse. Nüüd lisada jahu ja segada taignaks. Taignast veeretada käte vahel väikesed pallid ja keeta keeduleemes. Lauale anda keedetud liha ja keeduleemega, peale raputada tilli ja rohelist sibulat.



VALC

- * 0,5 kg värsket seapekki
- * 1,5 liitrit vett
- * 2 suurt sibulat
- * 0,5 kg odrajahu
- * 0,5 kg nisujahu
- * 100 g pannkoogijahu

Seapekk panna pannile koos sibula ja pipraga, valada peale vesi ja pruunistada. Odrajahu, nisujahu ja pannkoogijahu segada ja lasta taigen paisuda, siis veeretada käkid ja keeta keedetud sealiha leemes.

*Retseptid on võetud
SAAREMAA KODUKANDI
lehest*

Õnnitleme lapse sünni puhul !

Kristi Malm 23. jaanuar 2006

Vanemad Triin Malm
Indrek Malm

Mõisaküla

Kusti Väli 31. jaanuar 2006

Vanemad Taivi Väli
Ahto Väli

Kipi küla



**MAGUSAID
VASTLAKUKLEID
JA PIKKA LIUGU!**



TEATED

Alates 7. veebruarist teenindab Lümanda valda metsanduse küsimustes Saaremaa Keskkonna-teenistuse piirkondlik metsanduse spetsialist Urmas Lambut (tel. 524 8972). Vastuvõtt Lümanda vallamajas keskkonnaspetsialisti toas reedeti 09.00 – 12.00 ja Keskkonnateenistuses kolmapäeviti 09.00 – 12.00

KULTUURITEATED

Veebruar

10. veebruar kell 19.00 – valla **mälumängu IV voor** Lümanda kultuurimajas

Märts

04. märts – Anna Raudkatsi 120. sünniaasta-päevale pühendatud **Saare maakonna nais- ja segarahvatantsurühmade võistu-tantsimine** Lümanda kultuurimajas

10. märts kell 19.00 – valla **mälumängu V voor** koos piduliku lõpetamise ja **naiste-päevapeoga** Lümanda kultuurimajas. Tantsumuusikat teeb bänd “Õllega pooleks”

Märtsi lõpus – Riiklik Nukuteater **etendusega “Ise, ise ka”** Lümanda kultuurimajas. *Jälgige reklaami!*

Õnnitleme tähtpäeval!

Veebruar

BERNHARD PAJU	87	Himmiste küla
LEIDA-ELFRIEDE VALGE	83	Taritu küla
FRIEDRICH LAHT	82	Metsapere küla
SALME ARMVERT	81	Kotlandi küla
ARNOLD NIITSOO	75	Kipi küla
ERNA NIIT	65	Koimla küla
MARI REITALU	65	Viidu küla
REIN ANGER	60	Taritu küla

Märts

BETTIINE-JOHANNA ROOST	86	Kuusnõmme küla
AINO JÖGEL	83	Atla küla
VILMA LIIV	82	Leedri küla
LINDA-ELISABETH LAHT	81	Koimla küla
ELLA TORK	81	Karala küla
HEINO LAHT	80	Koimla küla
ASTA KUIVJÕGI	70	Kipi küla



Lümanda valla üldplaneeringu ja üldplaneeringu keskkonnamõju strateegilise hindamise algatamine

Lümanda vallavolikogu 31.01.2006 otsusega nr 33 algatati Lümanda valla üldplaneering ja selle keskkonnamõju strateegiline hindamine.

Üldplaneeringu koostaja on Lümanda Vallavalitsus aadressiga Lümanda küla 93301 Saare maakond. Telefon 457 6342, e-mail lymanda@saare.info, koduleht <http://lymanda.saare.info>

Volikogu otsusega saab tutvuda Lümanda vallamajas tööpäevadel kella 9 – 16 või valla kodulehel.

MÜÜA

**VALGET 100% VILLAST LÕNGA
VILL ON PILGUSE MÕISA
LAMMASTELT
JA KETRUS HIIU VILLAS
HIND 150 EEK / KG
VÕTKE ÜHENDUST:
TEL: 45 45 445, 53 409 467**

MÄLESTAME LAHKUNUID

Meida Triipan	1924 – 2005
Ada Laht	1933 – 2005
Aino Virves	1924 – 2006

Toimetaja Heilika Reinart, tel 457 6342
heilika.lymanda@saare.info
keeletoimetaja Liia Raun
kodulehekülj: <http://lymanda.saare.info>
Trükk: Saarte Trükikoda, trükiarv 350