



TARUPETTAI

KARULA RAHVUSPARGI INFOLEHT nr. 19

suvi 2004



Foto: Liane Tsimmer

Laste loodushariduspäeval õppisid lapsed loodust jäädvustama

24.mail toimus Karula rahvuspargis Euroopa kaitsealade päevale pühendatud laste loodushariduspäev. Üritus teenis kaht eesmärki: kaitsealuste liikide tutvustamine ning looduse pildistamise õpetamine Karula rahvuspargis elavatele lastele. Hakatuseks esitles tuntud loodusfotograaf Arne Ader oma fotosid ning seejärel suunduti kahetunnisele fotojahile. Retkelt naasnuna vaadati üheskoos üle kõik laste poolt digitaalkaameraga jäädvustatu, hinnates ja analüüsides valminud fotosid. Ehkki ilmastikuolud ei olnud just soosivad, saadi siiski hulk toremaid ülesvõtteid. Tavaliste fotoaparaatidega võetud pildid saavad valmis hiljem, kõigist laste fotodest valitakse välja parimad ja seatakse edaspidi üles näituseks.

Päeva teisel poolel tutvustati lastele kaitsealuseid liike Karula rahvuspargis. Päeva lõpetas temaatiline viktoriin. Laste loodushariduspäeval osales kokku 18 Lüllemäe põhikoolis ja Antsla gümnaasiumis õppivat piirkonna last.

Loodushariduspäeva korraldasid Karula RP ja MTÜ Karula Hoiu Ühing, finantseeris SA Keskkonnainvesteeringute Keskus.

Seekord luubi all:

- ◆ *LIFE-projekti kariloomade jagamine on lõppenud*
- ◆ *Maade topeltdeklareerimise üle pole põhjust muretseda*
- ◆ *Loodushoiutoetustest*
- ◆ *Jõustus looduskaitseadus*
- ◆ *Kooskõlastamist vajavatest tegevustest*
- ◆ *Tulekul on käsitööpäev ja pärimusmuusikaõhtu*

Lõppes loomade kasutusõiguse taotlemise 2. voor



Lõppes LIFE projekti raames kasutusse antavate loomade taotlemise 2. ja selle projekti jaoks ühtlasi ka viimane voor.

27.05.2004.a. vaatas komisjon koosseisus René Freiberg, Elmo Kronberg, Henno Peegel, Mats Meriste ja Jaan Luht läbi 7 esitatud taotlust ja otsustas anda loomade kasutusõiguse 5 taotlejale järgmiselt:

1. Ants Kuks 10 lamba või 1 eesti tõugu hobuse
2. Tiit Rätsepp 2 lihaveise
3. Kalmer Visnapuu 1 lihaveise
4. Silver Visnapuu 1 lihaveise või 1 eesti tõugu hobuse
5. Valdur Narõskin 2 lihaveise kasutamiseks.

Otsustamise aluseks olid järgmised kriteeriumid:

1. millises piirkonnas hakatakse loomi karjatama ning kas alale jääb kõrge loodusväärtusega rohumaad, 2. milline on taotleja loomapidamiskogemus ja loomapidamiskultuur, 3. hinnang taotleja jätkusuutlikkusele.

Positiivse otsuse saanud taotlejatel on aega selle aasta oktoobrikuu lõpuni otsida sobivad loomad ja sellest rahvusparki teatada. Rahvuspark ostab loomad ja annab taotlejale tähtajaliseks kasutamiseks. Tähtaja möödudes peab kasutaja loomad tagastama või need välja ostma. Loomade ostmise ja kasutamise tingimuste kohta saab informatsiooni Karula Rahvusparki Administratsioonilt.

René Freiberg
projektijuht

Maade deklareerimine põlluregistrisse

Tänaseks päevaks peavad olema deklareeritud kõik põllumajanduslikud maad, milledele soovitakse edaspidi saada põllumajandustoetusi. Et püsida konkurentsivõimelisena teiste põllumajandustootjatega, siis oli väga oluline oma maad ära deklareerida ja edaspidi toetusi taotleda.

Karula rahvusparki territooriumil on hulk maid, mis oleksid looduskaitse seisukohalt olulised hooldada, kuid millede põllumajandusregistrisse arvele võtmine oli kahtluse all. Edaspidi ilma toetusteta on ilmselt väga raske nimetatud alasid hooldada.

Tänu eelpool kirjeldatule tellis Karula Rahvusparki Administratsioon antud töö FIE Silver Visnapuult, kes käis läbi kogu kaitseala territooriumi ja kandis olulisemad põllumajandusmaad registrisse.

Siinjuures informatsiooniks kõigile maaomanikele, et kui Teiega sama maatükki deklareeris eelpool nimetatud isik, siis tähendab see eelkõige kaitseala poolset tellimust maid deklareerida.

Loodame Teie mõistvale suhtumisele ja arusaamale.

Henno Peegel
Karula RP

Loodushoiutoetustest

Aeg on jõudnud niikaugemale, et saab teha esimese vahetõu loodushoiutoetuste taotlemistest sellel aastal.

Kui mina Rahvusparki tööle tulin, oli taotluste esitamise tähtaeg juba lähenemas, seega oli suur hulk taotlusi juba esitatud. Paras proovikivi algajale ametnikule oli selle paberipaki korrastamine ja kõigi vajalike dokumentide hankimine, siiski oli asjal ka oluline lisaefekt – ma sain tutvuda suure hulga kohalike elanikega.

Kokku on sellel aastal taotletud toetusi aruniidu hooldamiseks 240 ha; sooniidu hooldamiseks 67 ha; niitude puhastamiseks võsast 27 ha. Uute karjaaedade rajamise toetust on taotletud kokku 24060 m aia ehitamiseks.

Toetuste määrad ei ole sellel aastal muutunud, endiselt maksab aruniidu hooldus 500 kr/ha; sooniidul 650 kr/ha; võsalõikus 1300 – 5000 kr/ha; karjaaia rajamine 10 kr/ha. Kokku on selleaastaste taotluste kogusumma ligi pool miljonit krooni.

Nüüd on ees ootamas raske otsustus – esitatud taotlustest tuleb koostada pingerida, kus etteotsa

saavad maaüksused, millest vastavalt olemasolevatele andmetele jääb suur-konnakotka või väike-konnakotka pesitsemispaik kuni 2 km kaugusele; maaüksused, kus vastavalt on registreeritud harivesiliku, mudakonna, rohe-kärnkonna või kõre kudemisveekogu või kus on apteegikaani elupaik; ülejäänud maaüksused, eelistades kõrgema ja keskmise looduskaitseväärtusega alasid madala looduskaitseväärtusega aladele. Vastavalt pingereale algab ka lepingute sõlmimine – nimekirja eesotsas olevad maad on eelistatud allpoolsetele. Karta on, et riigipoolne eraldatav summa ei suuda katta taotluste kogusummat s.t. pingerea lõpuossa jäävatele aladele ei pruugi toetusrahasid sellel aastal jaguda...

Selle kuu jooksul peaks kõik tehtud saama ja siis saab hakata sõlmima hoolduslepinguid. Lepingute sõlmimisel võtan ma taotlejaga ise ühendust ja siis saame kokku leppida täpsemalt tingimused. Ka nendega, kellele sellel aastal toetust maksta ei saa, võtan ma ühendust, et anda teada sellise otsuse põhjustest.

Mats Meriste,
Karula RP koosluste kaitse spetsialist

Looduse kaitseks uus seadus

Sel kevadel, vahetult enne looduskaitsekuu algust jõustus looduskaitse seadus, mis ühendab senist kaitstavate loodusobjektide seadust, ranna ja kalda kaitse seadust ning loomastiku kaitse ja kasutamise seadust. Uue seaduse vajaduse tingis eeskätt Eesti ühinemine Euroopa Liiduga, Eestis programmi Natura 2000 rakendamiseks. Seadus annab võimaluse Natura alade kaitseks nii meile juba tuntud kaitsealadena aga ka uut tüüpi hoiualade ja püsielupaikadena. Oma kaitsealad võivad nüüd luua ka vallad.

Karula rahvuspargi seisukohast on olulisemad muudatused, mis puudutavad siin kehtivat kaitsekorra. Kaitseala valitseja nõusolekut nõuab nüüd ka maakorraldustoimingute tegemine, so maade tagasta-

mine, erastamine, jagamine ja muud maaga sooritavad toimingud. Täpsustati ehitustegevuse kooskõlastamist. Piiranguvööndis on seadusjärgne keeld uuendusraiatele ning veekogude kaldajoone muutmiseks ja uute veekogude rajamiseks. Täpsemalt on reguleeritud ka kaitsealal vajalikud tööd ning selleks riigivara kasutusse andmine: koosluste kujundamine, poollooduslike koosluste taastamine ja hooldamine ning vaadete avamine.

Eesti sai looduskaitse seadusega ka viienda rahvuspargi: Matsalu looduskaitseala muudeti rahvuspargiks!

Pille Tomson

Kooskõlastus lihtsamalt!

Rahvuspargis on kehtestatud mitmeid piiranguid selleks, et siinset maastikku, taimi-loomi ja nende elupaiku paremini hoida. Tihti on vaja kavandatavad tegevused Karula Rahvuspargi Administratsiooni koostööst olemaks kindel, et planeeritud tegevus meie loodusväärtusi ei kahjusta.

Selleks, et kooskõlastamine lihtsam oleks, on välja töötatud Karula RP avaliku teenuse standardid. See keeruline väljend tähendab, et meie poolt on kinnitatud juhend, kuidas on kõige mugavam ja mõistlikum vajalikku nõusolekut taotleda. Karula rahvuspargis elavad pered saavad metsaraiete ja keskkonna kasutuse teenusstandardid kui kõige enam vajaminevad selle lehenumbri vahele panduna. Kaugemalt taotleja leiab nii standardid kui taotluste blanketid meie koduleheküljelt www.karularahvuspark.ee pealkirja alt "Kooskõlastustegevus". Lisaks on kinnitatud ning kodulehel väljas ka külastuse korraldamise teenusstandard.

Looduskaitse seaduse alusel vajavad Karula rahvuspargis Karula Rahvuspargi Administratsiooni nõusolekut järgmised tegevused:

- katastriüksuse kõlvikute piiride ja kõlviku sihtotstarbe muutmine;
- maakorralduskava kinnitamine ja maakorraldustoimingute teostamine;
- metsamajandamiskava kinnitamine;

- metsateatise kinnitamine;
- detailplaneeringu ja üldplaneeringu kehtestamine;
- projekteerimistingimused;
- ehitusloa väljastamine ja nõusolek väikeehitise ehitamiseks.

Karula rahvuspargi kaitse-eeskiri täiendab nõusolekut vajavate tegevuste loetelu järgmiselt:

- teede, õhuliinide ja muude rajatiste püstitamine;
- uute ehitiste püstitamine;
- rahvaürituste korraldamine selleks ette valmistamata kohas (sihtkaitsevööndis üle 10 inimese ja piiranguvööndis üle 20 inimese);
- maaparandussüsteemide hooldamine;
- maa-ainese kaevandamine oma tarbeks;
- tavajäätmete ladustamine kinnistul va õuemaal;
- metsaraie.

Kui tekib kahtlus, et kas teie poolt plaanitud tegevus vajab kooskõlastamist, saab alati nõu küsida Karula Rahvuspargi Administratsiooni töötajatelt.

Pille Tomson,
Karula RP direktor

J Ä R E L V A L V E P Ä E V I K

Jätkame eelmises infolehenumbri alustatud järelvalvepäeviku sirvimist. Ajavahemikul 15.märts kuni 10.juuni viidi läbi 46 reidi. Tähelepanu oli suunatud kalapüügieeskirjade täitmisele ja ka metsale. Avastati 4 ebaseaduslikku prügimaha-paneku juhtu, üks kalapüügieeskirjade rikkumine, üks ebaseaduslik rajatis. Oli ka üks väike metsaluse põleng. Reididega samaaegselt viidi läbi ulukite seire, vaadati üle laagriplatsid ja matkarajad, koguti infot käimasolevate projektide (rähnide ja kakuliste

seire ning must-toonekure kaitse) ja taotletava (kopa ohjamise) projekti tarbeks. Kontrolliti üle ka kõik metsaraied ja selgitati välja paremad ja kehvemad raied. Pingerida alustavad paremuse järjekorras Rõõmu ja Tatriku ning lõpetavad Ugandi ja Sarik Siimani. Kõik teised jäävad kuhugi nende vahepeale.

Kokkuvõtteks võib öelda, et alanud kevadhooaeg oli oodatust veidi rahulikumgi.

Mati Urbanik,
järelvalvetöötaja

TARUPETTAI

KARULA RAHVUSPARGI INFOLEHT

Karula Rahvusparki kontor
ja külastuskeskus
on avatud
E, T 9-17 K-P 10-18.

Address:
Ähijärve küla,
Antsla vald, 66405
Võrumaa.

Tel. 7828350 ja
525 1552.

Faks 782 8350.

Järelvalvetootaja telefon
ööpäevaringselt 529 0388.

E-post:
kiri@karularahvuspark.ee

Välja antud Sihtasutuse
Keskonnainvesteeringute
Keskus toetusel.

KAASTÖID JÄRGMISESSE
INFOLEHTE OOTAME
KUNI 1. SEPTEMBER 2004.

VAATA MEID KA INTERNETIST:

www.karularahvuspark.ee

Kombed ja pruugid

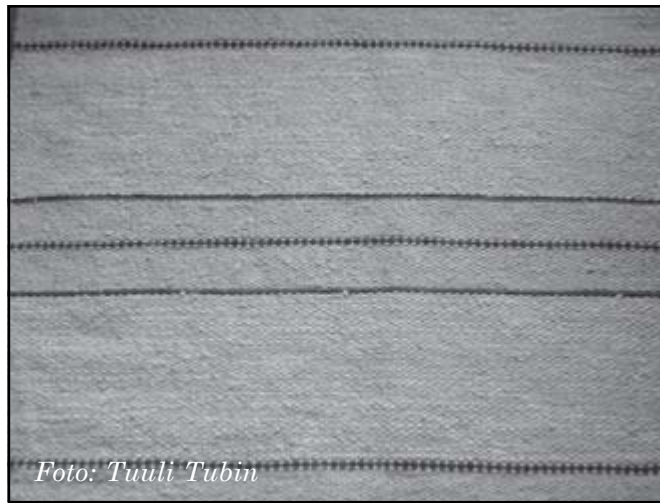
Jaanipäev (24 06) lõpetas kevadised tööd. Ka sõnnik pidi jaaniks veetud olema. Pärast jaanipäeva algas heinaaeg.

Karjastel oli jaanipäev püha ja peregi lasti poolest päevast priiks. Jaaniõoga on seotud väga palju mitmesuguseid maagilisi kombeid ja tulevikuennustamisi. Üldiselt arvati, et vihm enne jaanipäeva on viljakasvule tuluks, pärast jaanipäeva aga kahjuks.

Jaanipäevast sajust arvati Põhja-Eestis kasu tulevat, Lõuna-Eestis aga kardeti sellest sajust viljalõikust tulevat. Üldiselt pidi jaanipäeva ilm vastama jõuluajale. Kui kägu enne jaani oma laulu lõpetab, siis tulevat varane tali. "Mitu päeva päale jaani kägu kukub, niimitu nädalat on päale mihklipäeva sooja." Jaanist loeti ka lehma piimaanni vähenemist: Jaan võtab püti, jaagup teise, laurits viskab püti lakka.

INFORMATSIOON

Käsitööpäev Ähijärvel



*Karula kihelkonna vanadelt tekstiilidelt pärit mustri-
triibud.*

sed nõõrid ja värvilised villased lõngad. Mustritriipudena kasutatakse vanadelt tekstiilidelt pärit kirju. Vanade punumismustrite alusel valmistatavad nõõrid on kasutatavad näiteks takukottide kinnisidumiseks ning kaelaehete ja erinevatesse paikadesse sobivate dekoratsioonide tegemiseks.

Käsitööpäeva viib läbi Eesti Kunstiakadeemia rahvakunsti õppetooli magistrand Tuuli Tubin. Võimalusel võtta kaasa paelte punumiseks värvilisi trikootaazi ribasid, linaseid nõõre ja/või värvilisi villaseid lõngasid.

Osavõttu on 20.- (sisaldab lõunasööki). Osalemiseks palume registreeruda hiljemalt 29. juuliks telefonidel 7828350; 5251552 või aadressil kiri@karularahvuspark.ee.

Lilian Freiberg,
ürituse korraldaja

Pärimusmuusikaõhtu Ähijärvel

31. juulil algusega kell 19.00 toimub Ähijärve kaldal pärimusmuusikaõhtu.

Pärimusmuusika, see on traditsioonilised laulud, pillilood, tantsud, see mida me kuuleme oma vanematelt, vanavanematelt, mida me laulame ise edasi. Pärimusmuusika on üks oluline rahvuse tunnus. Selle üritusega tahame äratada selle kandi inimeste huvi põneva pärimusmuusika ning rõõmsa õhkkonna järele. Pille mängivad ja tantse õpetavad Margus Pöldsepp, Kristjan Priks, Juhan Suits, Meelika Hainsoo ja Celia Roose.

Eriti oodatud on peole aga kõik, kes veel oskavad vanu mängu-tantse, teavad vanu laule või oskavad mängida pille – akordionit, lõõtsa, karmoškati, kannelt, kitarrit, torupilli, viiulit... või siis pöörivad lihtsalt nõõri otsas vurri.

Et ka kõik muu oleks vaid heaks täienduseks sellele õhtule, kaetakse peolaud rahvapäraste toitumise-juokidega. Huvitavaid nurki pärimusega tegelemisest pakub ka samal päeval toimuv käsitööpäev.

Kutsume kõiki Karula elanikke ja sõpru, nii noori kui vanasid juuli lõpus Ähijärvele – mängime, tantsime ja laulame ühisel lõkkeõhtul!

Lilian Freiberg,
ürituse korraldaja