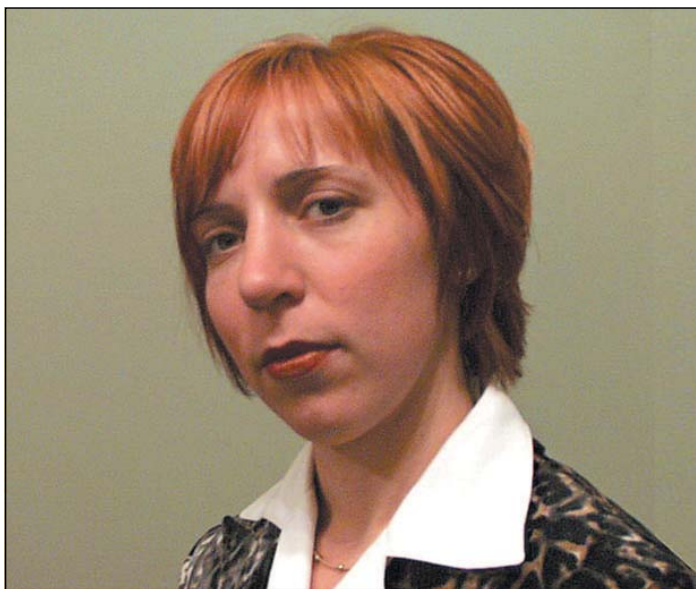


JÕGEVA LINNALEHT

JÕGEVA LINNAVOLIKOGU JA -VALITSUSE HÄÄLEKANDJA

15. veebruar 2003

Nr 2 (26)



Kallid jõgevslased!

Mul oli hea meel teie linna koole ja lasteaedu külastades näha nii palju teohtelisi õpetajaid ja lasteaiapedagooge ning tarku õpilasi. Kauaks jäävad meelde Jõgeva Ühisgümnaasiumi laste laul ning mõlema kooli õpilaste huvitavad ja mõtlemapanevad küsimused. Soovin kõigile õpilastele ja õpetajatele palju jõudu kevadväsimusest läbi murdmiseks ning abiturientidele edu kevadistel riigieksamitel.

MAILIS RAND,
Haridus- ja teadusminister



Kauaoodatud ANK ehk Avatud Noorte Keskus on tänu Sille Raidverele (vasakul) ja Piret Sturmile nüüd Aia 34 ruumides avatud.



Jõgeva 90-aastase puhkpilliorkestri noor dirigent Kaido Järvisoo on suurele pasunakoorige uue hoo sisse puhunud ja ka noore järelkasvu väljakoolitamise enese õlule võtnud.



Aia tänav ootab investeeringuid.

FOTOD: ANATOLI MAKAREVITS



Raudtee ja jõe vahelises elamukvartalis hakkavad toimuma suured muudatused vee- ja kanalisatsioonitrasside ehitamise osas.

Hea kaaslinlane,

Teie ees on Jõgeva linna 2003. aasta eelarve projekt, mis on läbinud volikogus esimese lugemise ja ootab teiepoolseid ettepanekuid, kuidas meie ühist raha kõige tulemuslikumalt kasutada.

Eelarve koostamisel on lähtutud Jõgeva linna arengukavast aastateks 2000-2003, hariduse, kultuuri ja spordi, samuti ühisveevärgi ja kanalisatsiooni arengukavast ja koalitsioonipartnerite koostöölepingust. Rahastamise proportsioonid otsustas linnavalikogu eelmise aasta juunis.

Eelarve maht on 59 796 400 krooni ja see on tasakaalus, st kulud ei ületa tulusid. Ühtlasi on eelarve 4% suurem kui möödunud aastal vastu võetud eelarve.

Võrreldes möödunud aastatega on suurenenud ükikisiku tulumaksu laekumine. See võimaldab tänava anda rohkem raha spordile, kultuurile, haridusele. Teeb rõõmu, et selle aasta algusest suurenes sünitoetus Jõgeva linnas sündivate laste vanematele 1500 kroonilt 2000-le ja esmakoolimeneja saab 500 krooni nn ranisatoetust.

Minu käest küsitakse ikka, et mis on siis selle aasta eelarves prioriteediks? Linnapeaks saades ütlesin, et tegeleda tuleb tõsiselt kõigi valdkondadega. Ühtegi ala ei saa unarusse jätta, sest pärast ei jõua enam teistele järele.

Kuna majandus on mulle südamelähedane, siis peatun veidi põhjalikumalt investeeringutel. Öeldakse ju, et investeeringud ehitusse on majanduse hetkeiseis peegeldus. Seda suurem rõõm on linnaelanikele teada anda, et Jõgeva linnas saame lähematel aastatel investeerida miljoneid kroone.

Raha jaotamise järgi võib öelda, et sel aastal saavad kõige paremini rahastatud haridus- ja keskkonnaobjektid. Toon mõned näited investeeringutest haridusse: Jõgeva Gümnaasium 2,2 miljonit, Jõgeva Ühisgümnaasium 0,94 miljonit, lasteaed Karikakar 0,44 miljonit, lasteaed Rohutirts 0,38 miljonit.

Rohkem kui kümne miljoni krooni eest ehitatakse linnas vee- ja kanalisatsioonitrasse. Põhilised tööd tehakse raudtee ja jõe vahelises elamukvartalis. Sinna saame ka Phare poolset projektiabi 10,5 miljoni krooni eest.

Peatselt avame Jõgeval 42-kohalise majutusasutuse spordikeskuses Virtus.

Korras tänavad on iga linna visiitkaart. Sellel aastal alustame Aia tänava korrastamist ja kvartalisest teede tolmuwabaks tegemist. Taotleme projekti kaudu ka Jaama tänava lõpuni ehitamist. Kahe aastaga soovime Jõgevale ehitada uue bussijaama.

VIKTOR SVJATOŠEV,
linnapea



JÕGEVA LINNA 2003. a EELARVE TULUD

TULUD	eelarve	omatulud	riigipoolne eraldus	kokku eelarve
Maksud	16689,0			16689,0
Füüsilise isiku tulumaks	16300,0			16300,0
Maamaks	350,0			350,0
Loomapidamismaks	1,0			1,0
Reklaamimaks	20,0			20,0
Teede ja tänavate sulgemise maks	18,0			18,0
Kaupade ja teenuste müük	60,0	5803,3		5863,3
Riigilõivud	60,0			60,0
Laekumised majandustegevusest		3953,0		3953,0
Laekumised haridusasutuste majandustegevusest		2305,3		2305,3
Laekumised kultuuri- ja kunstiasutuste majandustegevusest		857,7		857,7
Laekumised spordi- ja puhkeasutuste majandustegevusest		790,0		790,0
Muu kaupade ja teenuste müük		1850,3		1850,3
Üüri- ja renditulud toodetud mat. ja immat. varadelt		1267,3		1267,3
Eespool nimetatud muu kaupade ja teenuste müük		583,0		583,0
Materiaalsete ja immateriaalsete varade müük	60,0			60,0
Rajatiste ja hoonete müük	60,0			60,0
Tulu varadelt	190,0			190,0
Intressi-, viivise- ja kohustistasutulud	150,0			150,0
Intressi- ja viivise tulud hoiukselt	150,0			150,0
Ressursimaks	40,0			40,0
Toetused	10944,7	551,5	20606,0	32102,2
Toetused riigilt ja riigiasutustelt			20606,0	20606,0
Toimetulekutoetus			2121,0	2121,0
Eraldised hariduskuludeks			12901,0	12901,0
Eraldised haridus- ja kultuuritöötajate palkade ühtlustamiseks			548,0	548,0
Eraldised lasteaias õpetajate koolituskuludeks			39,0	39,0
Eraldised koolitoiduks			797,0	797,0
Tasandusfond	8378,0			8378,0
Sihtotstarbelised eraldised materiaalsete varade renoveerim.			4200,0	4200,0
Haridus- ja teadusministeerium			3200,0	3200,0
Kultuuriministeerium			1000,0	1000,0
Toetused kohaliku omavalitsuse üksustelt ja omavalitsustelt	2566,7	551,5		3118,2
Muud tulud	250,0			250,0
Segalaadilised tulud	250,0			250,0
Kulude katteks suunatud aasta	4641,9			4641,9
KOKKU TULUDE EELARVE	32835,6	6354,8	20606,0	59796,4

KULUD	eelarve	omatulud	riigipoolne eraldus	kokku eelarve
Õppevahendid	110,0		253,3	363,3
Toodetud materiaalsete põhivarade renoveerimine	200,0		2000,0	2200,0
Rajatiste ja hoonete renoveerimine	200,0		2000,0	2200,0
Jõgeva Ühisgümnaasium	2481,0	535,9	6318,5	9335,4
Personalikulud, sh	1271,1		4967,0	6238,1
Töötajate töötasu	952,1		3720,6	4672,7
Sotsiaalmaksu kulu, v.a. erisoodustustelt ja erijuhtudel	314,2		1227,8	1542,0
Töötuskindlustusmaksu kulu	4,8		18,6	23,4
Majandamiskulud, sh	1067,9	535,9	551,5	2155,3
Administreerimiskulud	148,0		148,0	148,0
Koolituskulud	6,0		111,6	117,6
Kinnistute, hoonete ja ruumide majandamiskulud	602,0	20,0		622,0
Sõidukite ülalpidamise kulud, v.a kaitseotstarbelised kulud	36,0	15,0		51,0
Info- ja kommunikatsioonitehnoloogia kulud	60,0			60,0
Inventari kulud, v.a IT- ja kaitseotstarbelised kulud	120,0			120,0
Toiduained ja tootlusteened		500,9	260,8	761,7
Koolipiim	10,9			10,9
Õppevahendid	85,0		179,1	264,1
Toodetud materiaalsete põhivarade renoveerimine	142,0		800,0	942,0
Rajatiste ja hoonete renoveerimine	142,0		800,0	942,0
Täiskasvanute gümnaasiumid	341,6		745,8	1087,4
Jõgeva Täiskasvanute Keskool	341,6		745,8	1087,4
Personalikulud, sh	163,0		694,2	857,2
Töötajate töötasu	122,1		520,0	642,1
Sotsiaalmaksu kulu, v.a. erisoodustustelt ja erijuhtudel	40,3		171,6	211,9
Töötuskindlustusmaksu kulu	0,6		2,6	3,2
Majandamiskulud, sh	178,6		51,6	229,7
Administreerimiskulud	22,6		22,6	22,6
Lähetuskulud	2,5			2,5
Koolituskulud	1,0		15,6	16,6
Kinnistute, hoonete ja ruumide majandamiskulud	110,0			110,0
Sõidukite ülalpidamise kulud, v.a kaitseotstarbelised kulud	2,0			2,0
Info- ja kommunikatsioonitehnoloogia kulud	30,0			30,0
Meditsiinikulud ja hügieenitarbed	0,5			0,5
Õppevahendid	10,0		36,0	46,0
Õpilasveo eriliinid	90,0			90,0
Eraldised	90,0			90,0
Haridusüritused	128,8			128,8
Eraldised	128,8			128,8
Koolitoit	65,1		9,5	74,6
Sotsiaalne kaitse	3112,4		2121,0	5233,4
Sotsiaalhoolekande teenused eakatele	736,0			736,0
Subsiidiumid ettevõtlusega tegelevatele isikutele	736,0			736,0
Sotsiaalhoolekande teenused perekondadel ja lastele	320,0			320,0
Muud sotsiaalabitoetused ja eraldised füüsilistele isikutele	320,0			320,0
Toimetulekutotus	440,8		2121,0	2561,8
Toimetulekutoetusja täiendavad sotsiaaltoetused	440,8		2121,0	2561,8
Sotsiaalse kaitse haldus	825,6			825,6
Personalikulud, sh	723,6			723,6
Avalike teenistuse ametnike töötasu	390,0			390,0
Töötajate töötasu	152,0			152,0
Sotsiaalmaksu kulu, v.a. erisoodustustelt ja erijuhtudel	178,9			178,9
Töötuskindlustusmaksu kulu	2,7			2,7
Majandamiskulud, sh	102,0			102,0
Administreerimiskulud	18,0			18,0
Lähetuskulud	1,0			1,0
Koolituskulud	6,0			6,0
Kinnistute, hoonete ja ruumide majandamiskulud	45,0			45,0
Sõidukite ülalpidamise kulud, v.a kaitseotstarbelised kulud	4,0			4,0
Info- ja kommunikatsioonitehnoloogia kulud	18,0			18,0
Inventari kulud, v.a IT- ja kaitseotstarbelised kulud	10,0			10,0
Muud eraldised	90,0			90,0
Toodetud materiaalsete põhivarade renoveerimine	700,0			700,0
Rajatiste ja hoonete renoveerimine	700,0			700,0
Kohustuste vähenemine	1700,0		1000,0	2700,0
Eraldised kohaliku omavalitsuse üksustele ja omavalitsusasutustele	700,0			700,0
Reservfond	580,0			580,0
Kassatagavara	20,0			20,0
KOKKU KULUDE EELARVE	32835,6	6354,8	20606,0	59796,4

Seletuskiri 2003. a eelarve projekti juurde

Jõgeva linna 2003. a eelarve on koostatud uuest riigieelarve seadusest tule-nevaid muudatusi arvestades (Riigieelarve seaduse muutmise ja sellest tulenevalt teiste seaduste muutmise seadus – RT I 2002,64,393).

Finantsjuhtimise seisukohalt on eelarvele seatud kolm olulist eesmärki:

- eelarve kui tegevusplaan – vahend tegevuste korraldamiseks ja eesmärkide saavutamiseks,
- eelarve kui finantsplaan – annab ülevaate laekuvatest tuludest ja tehtavatest kulutustest,
- eelarve kui kommunikatsioonivahend – kannab avalikkusele arusaadavat informatsiooni ja on demokraatliku valitsemisüsteemi usalduse indikaatoriks.

Eelarvepoliitika järjekindlus on üheks olulisemaks stabiilsuse näitajaks. Linna 2003.a eelarve koostamisel on eesmärgiks:

- jätkata senist eelarvepoliitikat, st hoida kogu protsess läbinähtavana ja kulutada maksumaksja raha säästlikult ja mõistlikult;
- lähtuda eelarve prioriteetsete valdkondade määratlemisel Jõgeva linna arengukavas püstitatud eesmärkidest.
- lähtuda koalitsioonileppest

Tulude ja kulude klassifitseerimine on oluline nii poliitika formuleerimise seisukohalt kui ka selleks, et mõõta ressursside jagunemist eri valdkondade vahel, millega tagatakse seadustele vastavus, tulemusanalüüs ning eelarve igapäevase administreerimine. Selleks on kinnitatud Rahandusministri poolt eelarve klassifikaator. 2003. aastani kehtis 1998. aastal kinnitatud klassifikatsioon. Lähtuvalt riigieelarve muutmise seadusest on Rahandusministri 13. augusti 2002.a määrusega nr 99 kinnitatud uus eelarve klassifikaator, mille põhiliseks muudatuseks on eelarve ülesehituse ühe osana finantseerimistingud. Finantseerimistinguks on tehing, kus vähemalt üks tehingu kirje on finantseerimiskirje ehk muutus finantsvarades või kohustustes. Senise eelarve tulude ja kulude käsitlemise alusel ei olnud võimalik välja tuua tegelikku finantstasakaalu ning kehtinud klassifikatsioon ei vastanud rahvusvaheliste standarditele. Käesolevas eelnõus on uuest klassifikaatorist kasutusele võetud eelarve uus ülesehitus (tulud, kulud ja finantseerimistingud) ning kuluartiklite jaotus.

- Eelarve määruse eelnõu lisades on kuluartiklid esitatud grupeeritult:
 - tegevuskulud (kuluartiklid 211.01-212.39)
 - eraldised (kuluartiklid 221-229)
 - materiaalsete ja immateriaalsete varade ost ja renoveerimine (kuluartiklid 231.01-231.05)
 - muud kulud (kuluartiklid 291.01-299.99)

TULUD

Eelarve tulude kavandamisel on arvestatud käesoleval ajal kehtivaid õigusakte. Kohalikele omavalitsustele suunatakse seadusega osa riigimaksudest, samuti on neile antud seadusega võimalus kehtestada mitmesuguseid kohalikke maksu. Jõgeva linnas on nendeks reklaami- ja kuulutusemaks, teede ja tänavate sulgemise maks ning loomapidamismaks.

Füüsilise isiku tulumaks

Laekumine füüsilise isiku tulumaksust on kavandatud eelarvesse 16 300,0 tuh krooni. Füüsilise isiku tulumaksumäär on 26 % maksustavatest tuludest, millest 56% laekub linna eelarvesse ja 44% riigieelarvesse.

Isiku elukohaks, mille järgi jaotatakse füüsilistelt isikutelt 2003.a tuludelt laekunud tulumaks, on isiku elukoht registri järgi 2003.a 1. jaanuari seisuga. Registris on 1. jaanuari 2003.a seisuga isiku elukohaks rahvastiku andmebaasist saadud elukohta andmed. 2002.a laekus linna eelarvesse füüsilise isiku tulumaksu 16 253,4 tuh.krooni. 2003.a. on tõstetud õpetajate palkasid ja samuti omavalitsuse eelarvest finantseeritavate asutuste töötajate töötasusid. Maksuvaba miinimum on 2003.aastal 1000 krooni kuus.

2001aruanne	2002 eelarve	2003 projekt	muutus %
14025,8	14638,7	16300,0	11,3

Maamaks

Maamaks on maa maksustamise hinnast lähtuv maks. Maksumäär kehtestatakse igal aastal linna volikogu poolt ja see võib olla vahemikus 0,5-2,5%. 2003.aastaks on kavandatud maksumäära protsendiks 2,0. Maamaksu on kavandatud eelarvesse 350,0 tuh. krooni.

2001aruanne	2002 eelarve	2003projekt	muutus %
454,5	350,0	350,0	0,0

Kohalikud maksud

Kohalike maksude tuludeks on 2003.aasta eelarvesse kavandatud 39,0 tuh. krooni, millest **teede- ja tänavate sulgemise maks** on 18,0 tuh. krooni, **reklaamimaks** 20,0 ja **loomapidamismaks** 1,0 tuh. krooni. Teede ja tänavate sulgemise maksuga maksustatakse üldkasutatavate teede ja tänavate, väljakute ja platside, parkide, parklate ja haljasalade või nende osade sulgemist ehitus- või remonttööde, demonstratsioonide, rongkäikude kultuuri-, spordi- ja muude ürituste läbiviimiseks Jõgeva linnas.

2001aruanne	2002 eelarve	2003projekt	muutus %
36,4	16,0	39,0	143,7

Kaupade ja teenuste müük

Siia on kavandatud kohalikku eelarvesse laekuv riigilõiv ja laekumised majandustegevusest. **Riigilõivu** on kavandatud linna eelarvesse 60,0 tuh. krooni. Riigilõivu kauplemislubadelt hakkas laekuma vastavalt Alkoholiseaduse rakendamise seaduse muutmise seadusele alates 01.07.2002.a. Riigilõiv loalt on 200 krooni.

Ehituslubade, kasutuslubade ja riikliku ehitusregistri andmete kinnitatud väljavõtete väljastamise eest hakkab riigilõivu laekuma vastavalt Ehitusseadusele alates 01.01.2003.a.

Laekumised majandustegevusest on eelarvesse kavandatud kokku 3953,0 tuh.krooni. Sellest,

- haridusasutuste majandustegevusest 2305,3
- s.h. koolieelsete lasteasutuste õppekulude tasu 123,4
- koolieelsete lasteasutuste tootlustustasu 669,0
- lapsevanema tasu koolieelse lasteasutuse koha eest 291,2
- kooli põhitegevusega seotud tasulised teenused 65,0
- lapsevanema tasu kooliõpilaste tootlustamise eest 1156,7

Vähennemine on kooliõpilaste tootlustamise osas, kuna 1 – 4. klassini eraldatakse rahalised vahendid koolilõunaks riigi poolt alates 01.09.2002. a.

2001aruanne	2002 eelarve	2003projekt	muutus %
2561,3	2584,0	2305,3	- 10,7

Uue klassifikaatori järgi ei kuulu laste muusika- ja kunstikoolid hariduse valdkonda, vaid vaba-aeg, kultuur ja religioon.

- kultuuri- ja kunstiasutuste majandustegevusest 857,7
- s.h. kultuurikeskus 522,0
- huvialakooli õppetasu 335,7

2001aruanne	2002 eelarve	2003projekt	muutus %
582,0	683,3	857,7	25,5

- spordi- ja puhkeasutuste majandustegevusest 790,0

2001aruanne	2002 eelarve	2003projekt	muutus %
703,8	774,8	790,0	2,0

Muu kaupade ja teenuste müügist on kavandatud eelarvesse 1850,3 tuh. krooni.

- üüri- ja renditulud 1267,3
- teenuste müük 583,0

Rendiobjektideks on mitteilurumid ja rajatised. Lakuvad summad jäävad Jõgeva Linnavarale personalikulu ja majanduskulu katteks. Rajatiste ehk veetrasside renditulud 260,7 tuh.krooni suunatakse veevarustusse objektide renoveerimiseks.

Alates 01.12.2002.a kuuluvad lasteaiasöökla ja koolisööklad Jõgeva Linnavarale haldusse. Sellest tingituna osutab linnavara tasulist teenust. Teenuste müügi all kavandatakse personalikulud. Toiduainete osas tehakse kulude vähendamine. Samuti toimub ka linnavara renditud pindade osas kommunalkulude vähendamine.

Suurenemine on tingitud eelmise aastaga võrreldes „seoses veetrasside renditulude eelarvesse lülitamisega ja sööklate linnavara haldusse tulemisega. Aluseks on võetud linnavara poolt kavandatud summad.

2001aruanne	2002 eelarve	2003projekt	muutus %
971,1	1006,7	1850,3	83,7

Tulu varadelt kavandatakse eelarvesse 190,0 tuh. krooni

- **Ressursimaksu** alla on kavandatud laekumised vee erikasutusest. Veesaaduse § 8 lg 2 p1 ja 2 kohaselt maksavad vee erikasutuse tasu vee kasutajad, kes võtavad vett otse põhjaveest või veekogust. Jõgeva linnas maksab vee erikasutuse eest Jõgeva Vesi. Vee hind on sunnitud kasutajaid rakendama meetmeid vee kokkuhoiuks, seetõttu ei kavandata laekumise suurenemist. Ressursimaksu on kavandatud eelarvesse 40,0 tuh. krooni

2001aruanne	2002 eelarve	2003projekt	muutus %
42,5	40,0	40,0	0,0

- Intressi- ja viivise tulud hoiustelt kavandatakse intressituluna linna arvelduskontolt üleöö deposiidina laekuvaid summasid 150,0 tuh. krooni.

2001aruanne	2002 eelarve	2003projekt	muutus %
75,9	130,0	150,0	15,3

Materiaalsete ja immateriaalsete varade müük

Hoonete müügist on kavandatud 60,0 tuh. krooni. Võõrandatakse hoone Suur tn 46 a.

2001aruanne	2002 eelarve	2003projekt	muutus %
8625,0	150,0	60,0	- 40,0

JÕGEVA LINNA 2003. a EELARVE KULUD

KULUD	eelarve	omatulud	riigipoolne eraldus	kokku eelarve
Üldised valitsussektori teenused, sh.	4562,4			4562,4
Jõgeva Linnavolikogu	503,4			503,4
Personalikulud, sh	413,9			413,9
Avalike teenistuse ametnike töötasu	210,0			210,0
Töötajate töötasu				100,0
Muud tasud	100,0			100,0
Sotsiaalmaksu kulu, v.a. erisoodustustelt ja erijuhtudel	102,3			102,3
Töötuskindlustusmaks kulu	1,6			1,6
Majandamiskulud, sh	89,5			89,5
Administreerimiskulud	30,5			30,5
Lähetuskulud	2,0			2,0
Koolituskulud	30,0			30,0
Sõidukite ülalpidamise kulud, v.a kaitseotstarbelised kulud	7,0			7,0
Info- ja kommunikatsioonitehnoloogia kulud	10,0			10,0
Inventari kulud, v.a IT- ja kaitseotstarbelised kulud	10,0			10,0
Jõgeva Linnavalitsus	3697,9			3697,9
Personalikulud, sh	2697,4			2697,4
Avalike teenistuse ametnike töötasu	1957,2			1957,2
Töötajate töötasu	84,5			84,5
Sotsiaalmaksu kulu, v.a. erisoodustustelt ja erijuhtudel	645,9			645,9
Töötuskindlustusmaks kulu	9,8			9,8
Majandamiskulud, sh	1000,5			1000,5
Administreerimiskulud	320,0			320,0
Lähetuskulud	20,0			20,0
Koolituskulud	120,0			120,0
Kinnistute, hoonete ja ruumide majandamiskulud	230,0			230,0
Sõidukite ülalpidamise kulud, v.a kaitseotstarbelised kulud	60,0			60,0
Info- ja kommunikatsioonitehnoloogia kulud	160,0			160,0
Inventari kulud, v.a IT- ja kaitseotstarbelised kulud	90,0			90,0
Meditsiinikulud ja hügieenitarbed	0,5			0,5
Linna arengukava	50,0			50,0
Subsiidiumid ettevõtlusega tegelevatele isikutele	50,0			50,0
Omalvalitsuste liikmemaks ja ühistegevuse kulud	161,1			161,1
Subsiidiumid ettevõtlusega tegelevatele isikutele	161,1			161,1
Üldiselooga ülekanded valitsussektoris	150,0			150,0
Subsiidiumid ettevõtlusega tegelevatele isikutele	150,0			150,0
Avalik kord ja julgeolek, sh.	40,0			40,0
Eraldisd avalik-juriidilistele isikutele (kaitseliit)	40,0			40,0
Majandus, sh.	7288,7	1850,3		9139,0
Üldine majandus- ja kaubanduspoliitika	10,0			10,0
Muud eraldisd residentidele (tarbijakaitse)	10,0			10,0
Teede- ja tänavate korrashoid	2089,0			2089,0
Rajatiste majandamiskulud	1859,0			1859,0
Rajatiste ja hoonete renoveerimine	230,0			230,0
Liikluskorraldus	115,0			115,0
Subsiidiumid ettevõtlusega tegelevatele isikutele	115,0			115,0
Territoriaalne planeerimine	100,0			100,0
Subsiidiumid ettevõtlusega tegelevatele isikutele	100,0			100,0
Muu majandus	120,0			120,0
Subsiidiumid ettevõtlusega tegelevatele isikutele	120,0			120,0
Jõgeva Linnavara	408,0	1589,6		1997,6
Personalikulud, sh	1318,0	1318,0		1318,0
Töötajate töötasu	987,3			987,3
Sotsiaalmaksu kulu, v.a. erisoodustustelt ja erijuhtudel	325,8			325,8
Töötuskindlustusmaks kulu	4,9			4,9
Majandamiskulud, sh	263,6	263,6		527,2
Administreerimiskulud	47,0			47,0
Koolituskulud	15,0			15,0
Kinnistute, hoonete ja ruumide majandamiskulud	250,0			250,0
Sõidukite ülalpidamise kulud, v.a kaitseotstarbelised kulud	75,0	41,0		116,0
Info- ja kommunikatsioonitehnoloogia kulud	10,0			10,0
Inventari kulud, v.a IT- ja kaitseotstarbelised kulud	6,0			6,0
Eelpoolnimetatud muud kulud	8,0			8,0
Maamaks	5,0			5,0
Riigilõivukulu	3,0			3,0
Materiaalsete ja immateriaalsete varade soetamine ja renoveerimine	50,0			50,0
Sõidukite ja transpordivahendite soetamine	50,0			50,0
Kohustuste vähenemine	33,0			33,0
Kapitaallüüsi maksed mitteresidentidele	33,0			33,0
Keskonnakaitse, sh.	1436,7			1436,7
Jäätmeäritlus	376,7			376,7
Subsiidiumid ettevõtlusega tegelevatele isikutele	206,7			206,7
Rajatiste ja hoonete renoveerimine	170,0			170,0
Biooloogilise mitmekesisuse ja maastiku kaitse	1040,0			1040,0
Subsiidiumid ettevõtlusega tegelevatele isikutele	1040,0			1040,0
Muu keskkonnakaitse	20,0			20,0
Subsiidiumid ettevõtlusega tegelevatele isikutele	20,0			20,0
Elamu- ja kommunaalmajandus, sh.	3010,0	260,7		3270,7
Veevarustus	2200,0	260,7		2460,7
Subsiidiumid ettevõtlusega tegelevatele isikutele	2200,0	260,7		2460,7
Tänavavalgustus	810,0			810,0
Subsiidiumid ettevõtlusega tegelevatele isikutele	810,0			810,0
Tervishoid, sh.	70,0			70,0
Subsiidiumid ettevõtlusega tegelevatele isikutele (perearstid)	70,0			70,0
Vabaeg, kultuur ja religioon, sh.	4267,3	2199,2	204,7	6671,1
Sportiteenused	840,0	790,0		1630,0
Jõgeva Spordikeskus "Virtus"	340,0	790,0		1130,0
Personalikulud, sh	422,9	422,9		845,8
Töötajate töötasu	316,8			316,8
Sotsiaalmaksu kulu, v.a. erisoodustustelt ja erijuhtudel	104,5			104,5
Töötuskindlustusmaks kulu	1,6			1,6
Majandamiskulud, sh	345,3	345,3		690,6
Administreerimiskulud	31,0			31,0
Lähetuskulud	2,0			2,0
Koolituskulud	15,0			15,0
Kinnistute, hoonete ja ruumide majandamiskulud	140,00			140,00
Sõidukite ülalpidamise kulud, v.a kaitseotstarbelised kulud	12,0			12,0
Info- ja kommunikatsioonitehnoloogia kulud	4,2			4,2
Inventari kulud, v.a IT- ja kaitseotstarbelised kulud	18,0			18,0
Materiaalsete ja immateriaalsete varade soet.	200,0	215,0		415,0
Inventari soetamine	200,0			200,0
Eelpoolnimetatud muud kulud	6,8	6,8		13,6
Maamaks	6,8			6,8
Vabaaja- ja spordiüritused	500,0			500,0
Toetus meeskondadele ja üksikvõistlejatele	500,0			500,0
Laste muusika- ja kunstikoolid	910,2	887,2	100,0	1897,4
Jõgeva Muusikakool	511,1	625,2	75,0	1211,3
Personalikulud, sh	442,7	555,8	75,0	1073,5
Töötajate töötasu	318,4			318,4
Töövõtulepingu alusel füüsilistele isiku. makstav tasu	13,2			13,2
Sotsiaalmaksu kulu	109,4		18,5	265,3
Töötuskindlustusmaks kulu	1,7		0,3	2,0
Majandamiskulud, sh	68,4	69,4		137,8
Administreerimiskulud	6,3			6,3
Lähetuskulud	1,7			1,7
Koolituskulud	5,0			5,0
Kinnistute, hoonete ja ruumide majandamiskulud	40,0			40,0
Sõidukite ülalpidamise kulud, v.a kaitseotstarbelised kulud	1,5			1,5
Info- ja kommunikatsioonitehnoloogia kulud	2,4			2,4
Inventari kulud, v.a IT- ja kaitseotstarbelised kulud	3,9			3,9
Õppevahendid	7,6			7,6
Jõgeva Kunstikool	399,1	262,0	25,0	686,1
Personalikulud, sh	227,7	158,6	25,0	411,3
Töötajate töötasu	154,7			154,7
Töövõtulepingu alusel füüsilistele isikutele makstav tasu	3,0			3,0
Muud tasud	12,9			12,9
Sotsiaalmaksu kulu, v.a. erisoodustustelt ja erijuhtudel	56,3		6,2	101,7
Töötuskindlustusmaks kulu	0,8		0,1	0,9
Majandamiskulud, sh	171,4	103,4		274,8
Administreerimiskulud	15,9			15,9
Lähetuskulud	3,2			3,2
Koolituskulud	3,4			3,4
Kinnistute, hoonete ja ruumide majandamiskulud	124,7			124,7
Sõidukite ülalpidamise kulud, v.a kaitseotstarbelised kulud	3,1			3,1
Info- ja kommunikatsioonitehnoloogia kulud	2,3			2,3
Inventari kulud, v.a IT- ja kaitseotstarbelised kulud	8,0			8,0
Õppevahendid	10,8			10,8
Raamatukogud	949,3			949,3
Jõgeva Linnaraamatukogu	819,3			819,3
Personalikulud, sh	577,8			577,8
Töötajate töötasu	432,8			432,8
Sotsiaalmaksu kulu, v.a. erisoodustustelt ja erijuhtudel	142,8		12,4	155,2
Töötuskindlustusmaks kulu	2,2		0,2	2,4
Majandamiskulud, sh	241,5			241,5
Administreerimiskulud	35,5			35,5
Lähetuskulud	2,0			2,0
Koolituskulud	10,0			10,0
Kinnistute, hoonete ja ruumide majandamiskulud	112,0			112,0
Info- ja kommunikatsioonitehnoloogia kulud	20,0			20,0
Teavikud ja kunstiesemed	62,0			62,0
Jõgeva Maakonna Keskraamatukogu	130,0			130,0
Teavikud ja kunstiesemed	130,0			130,0
Rahva- ja kultuurimajad	1128,8	522,0	54,6	1705,4
Jõgeva Kultuurikeskus	1128,8	522,0	54,6	1705,4
Personalikulud, sh	632,8	180,2	54,6	867,6
Töötajate töötasu	474,0		40,9	514,9
Töövõtulepingu alusel füüsilistele isikutele makstav tasu	20,0			20,0
Sotsiaalmaksu kulu, v.a. erisoodustustelt ja erijuhtudel	156,4		13,5	169,9
Töötuskindlustusmaks kulu	2,4		0,2	2,6
Majandamiskulud, sh	496,0	341,8		837,8
Administreerimiskulud	36,0			36,0
Lähetuskulud	2,0			2,0
Koolituskulud	5,0			5,0
Kinnistute, hoonete ja ruumide majandamiskulud	343,0			343,0
Sõidukite ülalpidamise kulud, v.a kaitseotstarbelised kulud	12,0			12,0
Info- ja kommunikatsioonitehnoloogia kulud	4,0			4,0
Inventari kulud, v.a IT- ja kaitseotstarbelised kulud	112,0			112,0
Õppevahendid	25,0			25,0
Kultuuriüritused	240,0			240,0
Toetus kultuuritegevuse edendamiseks seotud organisat.	220,0			220,0
Kunsti aastaost	20,0			20,0
Seltsitegevus	119,0			119,0
Toetus kultuuritegevuse edendamiseks seotud organisat.	119,0			119,0
Ringhäälingu- ja kirjastamisteenused (linnaeht)	80,0			80,0
Haridus	10494,9	2305,3	17280,3	30080,4
Eelharidus (lasteaiad)	4562,0	1083,6	698,4	6344,0
Jõgeva Lasteaed "Rohutirts"	3104,3	716,8	205,5	4026,7
Personalikulud, sh	2441,8	178,2	178,2	2620,1
Töötajate töötasu	1829,1		133,5	1962,6
Sotsiaalmaksu kulu, v.a. erisoodustustelt ja erijuhtudel	603,6		44,1	647,7
Töötuskindlustusmaks kulu	9,1		0,7	9,8
Majandamiskulud, sh	282,5	716,8	27,3	1026,6
Administreerimiskulud	26,1			26,1
Lähetuskulud	1,5			1,5
Koolituskulud	27,5		27,3	54,8
Kinnistute, hoonete ja ruumide majandamiskulud	206,0			206,0
Info- ja kommunikatsioonitehnoloogia kulud	3,0			3,0
Inventari kulud, v.a IT- ja kaitseotstarbelised kulud	17,4			17,4
Toiduained ja toitlustusteenused			434,0	434,0
Meditsiinikulud ja hügieenitarbed	1,0			1,0
Õppevahendid	85,1			85,1
Toodetud materiaalse põhivarade renoveerimine	380,0			380,0
Rajatiste ja hoonete renoveerimine	380,0			380,0
Jõgeva Lasteaed "Karikakar"	1457,6	366,8	492,9	2317,3
Personalikulud, sh	1204,0	81,2	1285,2	2370,4
Töötajate töötasu	901,9		60,8	962,7
Sotsiaalmaksu kulu,				