

# ÜHINEMISE SÕNUMED

TAPA  
PIIRKONNA  
ÜHISLEHT

NR 5/6

DETSEMBER 2004

TASUTA

## Ühinemisleping on valmis

Tapa piirkonnas alates 1999. aastast läbiviidav haldusreform on oma tegevusega jõudnud sinna maale, et ühinemisleping koos lisadega on valmis.

Selle lepingu koostamise kohustus on ühinevatele omavalitsustele pandud Eesti territooriumi haldusjaotuse seadusega. Leping koos lisadega on avalikul tutvumisel kolm nädalat, mille kohta, hiljemalt 10. jaanuariks 2005, ootavad liituvate omavalitsuste volikogud ettepanekuid, mida peaks lepingus või selle lisades muutma.

Lepingu eesmärk on määratleda küsimused, mis on seotud ühinemise ja selle järel uue omavalitsuse toimimise hakkamisega, kindlustades samuti praegustes arengukavades märgitud tegevuste ja prioriteetide jätkumise. Täpsemalt käsitleb antud valdkonda lepingu lisa – investeeringute kava.

Lepinguga määratletakse seniste õigusaktide kehtivus ja uute väljatöötamise aeg. Uue omavalitsuse põhimääruse ja sümboolika väl-

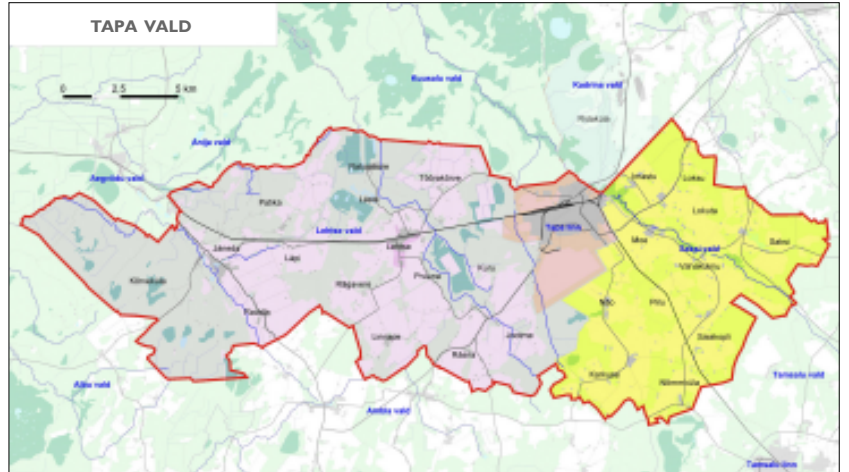
jatootamine algab juba uue aasta alguses ja vastavalt lepingule esitatakse mõlemad kinnitamiseks uue vallavolikogu esimesele istungile.

Lepingus leiab käsitlemist elarveliste ja muude varaliste kohustuste ja õiguste lahendamine. Elanike seisukohalt on oluline uue omavalitsuse hallatavate asutuste struktuur ja paiknemine, mille lahutamatuks osaks on haldustoi-ningute kättesaadavus ja operatiivsus.

Lepinguga välistatakse praeguste vallaelanike hirm, et kõiki omavalitsuse pakutavaid teenuseid peab hakkama ajama linnas. Selle vältimiseks on lepingusse sisse kirjutatud teeninduspunkti mõiste ja seal pakutavate teenuste loetelu.

Tapa haldusreformi protsess on oma olemuselt keeruline ja võrreldamatu seniste liitumistega, millest tulenevalt on kõik lepinguga seotud dokumendid koostatud kohapeal.

Lepingu ja selle lisade koostajaks



Tulevasse Tapa valda kuuluvad üks linn, üks alevik ja 25 küla.

on olnud Tapa piirkonna ühiskomisjon. Komisjoni töö viimastel nädalatel on olnud väga intensiivne ja komisjoni esimehena loodan

südamest, et jõuate kolme nädala jooksul tutvuda nii lepingu kui selle lisadega ja edastada omapoolsed arvamused ja ettepanekud võima-

like paranduste ja täienduste kohta.

Kuno Rooba,  
ühiskomisjoni esimees,  
Tapa linnapea

## Kuidas toimusid küsitlused?

Püüan anda ülevaate oktoobris toimunud rahvaküsitlusest Tapa linnas, Lehtse vallas, Saksis vallas ja Kadriina vallas Ridaküla ühinemise teemal.

Küsitluse läbiviimise moodus oli iga omavalitsuse korraldada. Haldusreformi ühiskomisjoni moodustas rahvaküsitluse komisjoni, mille ülesanne oli küsitluse läbiviimise kohta ettepanekute tegemine omavalitsustele.

Ettepanek oli läbi viia küsitlus nii, nagu seda tehti Lehtse vallas ja Tapa linnas. Komisjoni arvates taganuks see suurima kodanike osaluse küsitluses ja minimeeriks võimaluse mõjutada mingil viisil küsitluse arvamust.

Kuidas siis viidi läbi küsitlusi omavalitsustes?

Tapa linnas ja Lehtse vallas saadeti kõigile kodanikele, kel on õigus osaleda kohalike omavalitsuste valimisel, postiga küsitluslehed koju kätte.

Küsitluslehed tagastati Tapa linnas nelja kasti, Lehtse vallas aga posti teel „Maksitud vastus“ ümbrikus.

Saksi vallas olid moodustatud valimisjaoskonnad.

Valimisjaoskond nr 1, kuhu kuulusi 11 Saksi valla küla, oli avatud Saksi vallamajas kolmel päeval kell 12–18 sh ka laupäeval kell 10–18, erand oli Imastu küla, kus külanavem käis oma külas küsitluslehte-

dega kodudes.

Valimisjaoskonnas nr 2 (Salda, Kiku ja Pariisi küla) oli eelnevalt inimestele teatatud, et valimisbuss tuleb paariks tunniks Salda küla keskusesse. Lisaks sellele küsitlused korraldajad inimesi kodudes. Korraldajad olid kolm nendest küladest pärit vallavolikogu liiget, sh üks neist külanavem kolme küla piirkonnas.

Kadriina valla Ridaküla inimestele oli eelnevalt teatatud häälletamisvõimalusest (kella-aeg, koh). Buss koos komisjoniga sõitis kohale 10. oktoobril ja oli seal kell 10–13.

See, kuidas küsitlus korraldati, kajastus ka küsitlusest osavõtus: Tapa linnas 31,2%; Lehtse vallas 59,4%; Saksi vallas 32,1% ja Kadriina vallas 32,0%.

Kokku oli ühinemispiirkonnas inimeste osavõtt küsitlusest 36% ja nendest hääletas Tapa valla poolt 59,4%.

Omavalitsuste kaupa häälutati Tapa valla poolt Tapa linnas 61,0%; Lehtse vallas 64,6%; Saksi valla 11 külas 70,2% ja Ridakülas 8,8%.

Saksi valla Pariisi, Salda ja Kiku küladel elanikud hääletasid Kadriina valla koosseisu jäämise poolt 91,2% ulatuses.

Alari Kirt

## Ekspertgrupp asetas Tapa valla Virumaale

13. detsembril siseministeriumis kogunenud ekspertgrupp soovitas valitsusel Tapa linnas ning Lehtse ja Saksi valla ühinemise tekkiva Tapa valla määrata Lääne-Virumaa koosseisu.

Niinimetatud Suur-Tapa maakondliku küsimust arutanud regionaalministri poold kokku kutsutud ekspertide töörühm otsustas pärast arutelusid hääletada 7:1 Lääne-Virumaa kasuks. Kolm liiget jäi erapooletuks. Kaks liiget taandas end huvide konflikti tõttu: Järva maavanem Üllar Vahttramäe ja endine Tapa linnapea Garri Raagmaa. Lääne-Viru maavanem Urmas Tamm küll osales koosolekul, et tema hääleõigust ei olnud.

Ekspertühema esimees professor Sulev Mäeltsemees rääkis, et suhteliselt üksmeelse seisukoha põhjuseks oli asjaolu, et maakonnakeskusest domineerib valdava osa tulevase Tapa valla elanike jaoks Rakvere, mitte Paide.

“See on otstarbekas lahendus,” laus Mäeltsemees, sest sotsiaalmajanduslike sidemete kaudu on Tapa vald seotud eelkõige Lääne-Virumaaga.

“Vaatamata kiirele infotehnoloogia arengule on inimestel siiski aeg-ajalt asja maakonna keskusesse. Tapalt Rakveresse on kaks korda vähem maad kui Tapalt Paidesse. See tähendab inimese jaoks aga väiksemat aja- ja rahakulu,” ütles tulemusena rahul olev Lääne-Viru maavanem Urmas Tamm.

**Lõppsõna ütlevabariigi valitsus**

Ekspertühema arvamus pole siiski lõplik sõna, see ühinevate omavalitsuste maakondliku kuuluvuse otsustab vabariigi valitsus. Mäeltsemees märkis aga, et regionaalminister Jaan Õunapuu on lubanud valitsusele ettepaneku tegemisel

lähutada ekspertide arvamusest ja lisa samas, et väga raske oleks leida argumente Lääne-Virumaa kasuks tehtud otsuse kummutamiseks.

Järva maavanem Üllar Vahttramäe ei soovivan ekspertühema arutatut kommentaare, kuid sõnas, et loodab jätkuvalt parimat ehk Tapa valla liitumist Järva valla. Peamise põhjuseks nimetas ta ajaloolist järjepidevust. Saksi külanõukogu viidi Paide rajoonist üle Rakvere rajooni 1963. ja Tapa linn 1964. aastal.

Tapa linnapea ja Tapa piirkonna haldusreformi ühiskomisjoni esimees Kuno Rooba avaldas heameelt, et siseministeriumi ekspertkomisjon riigi esindajana initsiatiiv näitas ja oma seisukoha avaldas. “Selle võrra on meil ühiskomisjoni lihtsam,” sõnas Rooba.

Ühinemiskõneluste käigus sai Tapa valla maakondlikust kuuluvusest üks emotsionaalsemaid teemasid, mis ka ühiskomisjoni istungitel korduvalt jutuks tuli.

Milline tähtsus ikkagi on maakondlik kuuluvusel?

Endine Lääne-Viru maavanem, sotsiaalminister Marko Pomerants on avaldanud arvamust, et tema ametjärglast vaevab selle teema juures mure Lääne-Virumaa vähenev rahvaarv. Ta peab valdade-linnade liitumise juures oluliseks tervikliku omavalitsusüksuse loomist kui selle maakondlikku kuuluvust.

Sama meelt, et maakondlik kuuluvus on teisejärguline, on osa omavalitsustegelasi, sealhulgas ühiskomisjoni Saksi vallavolikogu liikmena osalev Andres Mandre. Ometi arutles ta, et pigem on kasulik kuuluda Järva ja Paide mõju sfääri, et jõuda Jõhvi ja Ida asemel arengute jätkudes Põhjaregiooni ja Tallinna.

Sulev Mäeltsemees lausub aga, et ma-

kondliku kuuluvuse arutamisel tuleb eristada riiklikud ja omavalitsuslikud funktsioonid. Ta ütles, et regionaalne koostööüksus on ikkagi kohalike omavalitsuste liit ehk siis antud juhul Lääne-Virumaa omavalitsuste liit. Mäeltsemees tõi näiteks Soome, kus riiklike ülesandeid täidavad kuus läänit, ent samas tegutseb ka 20 maakonda. See tähendab, et arutelu, kas Lääne-Virumaa koosseisus jõuab Tapa valla Jõhvi või Järva valla koosseisus Pärnusse või Tallinna, on teisejärguline.

Septembri alguses Virumaa Teataja poolt ühinevate omavalitsuste elanike seas korraldatud lühike küsitlus näitas, et kohalike arvamus kaldub võrdsetl nii Lääne-Virumaa kui ka Järva valla poole.

Et pooldajaid on mõlemal maakonnal, tõi välja ka Kuno Rooba. Tema sõnul hoivavad nooremad inimesed pigem Lääne-Virumaa ja vanemad pigem Järva valla poole.

Lehtse valla volikogu esimees Toomas Kaukvere pidas loogiliseks, et üle maakonna piiri ühinevate omavalitsuste elanikud soovivad oma senise maakonna poole, sest seal on harjutud olema.

Tapa linnas, Lehtse ja Saksi valla ühinevate omavalitsuste liitva ühinemislepingu eelnõu on valmis.

Neljapäeval kell 18 algab Tapa kultuurikojas rahvakooale, kus ühiskomisjoni liikmed tutvustavad huvilistele nii tulevast ühinemislepingut kui ka maavalitsuste kaasabil valminud majandusanalüüsi selle kohta, mida kumbagi maakonda kuulumine tulevasele Tapa valla-le kaasa tooks. “Analüüs musvalget vastust välja ei toonud,” märkis Rooba, et seda sealt siiski ei leia, kumba maakonda kuulmine üheselt soodsam tuleb.

VT, 14.12.2004





# Ühinevate omavalitsuste volikogude otsused

## Tapa linnavolikogu otsus 17. november 2004 nr 96 Ühinemislepingu koostamine

Aluseks võttes Eesti territooriumi haldusjaotuse seaduse §9<sup>1</sup> lõiked 1 ja 2 ning 14.–21. oktoobrini 2004 toimunud Tapa linna, Lehtse valla, Saksi valla ja Kadrina valla Ridaküla ühine-

mise küsimuses Tapa linna elanike arvamuse väljaselgitamise tulemused

**Tapa linnavolikogu otsustab:**  
1. Anda Ühiskomisjonile volitused Tapa halduspiirkonna ühinemislepingu eelnõu koostamiseks vastavalt Eesti territooriumi haldusjaotuse seaduse §9<sup>1</sup> lõigetes 1 ja 2 sätestatule.

2. Ühinemislepingu eelnõu esitada Tapa linnavolikogule kooskõlastamiseks hiljemalt 30. novembriks 2004.

3. Otsus jõustub teatavastegemise-  
st.

Algur Kaerma,  
linnavolikogu esimees

## Tapa linnavolikogu otsus 9. detsember 2004 nr 100 Ühinemislepingu väljapanemine avalikkusele tutvumiseks

Aluseks võttes Eesti territooriumi haldusjaotuse seaduse §9 lg 6 p 2 ja 3; § 9<sup>1</sup> lg 4 ja Tapa linnavolikogu 17. novembri 2004 otsuse nr 96 "Ühinemislepingu koostamine"

**Tapa linnavolikogu otsustab:**

1. Panna Ühinemisleping ja selle

lisad avalikkusele tutvumiseks välja Tapa linnavalitsuse kantsleis, Tapa linna interneti koduleheküljel [www.tapa.ee](http://www.tapa.ee) ning Tapa linnaraamatukogus alates 16. detsembrist 2004.

2. Kutsuda kokku Ühinemislepingu ja selle lisade avalikkusele tutvustamise ja linna elanike arvamuse väljaselgitamise rahvakoosolek neljapäeval, 16. detsembril 2004. aastal Tapa kultuurikeskuses algusega kell 18.00.

3. Ettepanekud ja vastuväited avalikustatud Ühinemislepingule ja selle lisadele esitada kirjalikult Tapa linnavolikogu nimele aadressil Pikk 15, 45106 Tapa linn, hiljemalt 10. jaanuariks 2005.

4. Otsus jõustub teatavastegemise-  
st.

Algur Kaerma,  
linnavolikogu esimees

## Lehtse vallavolikogu otsus 17. november 2004 nr 107 Ühinemislepingu koostamine

Aluseks võttes kohaliku omavalitsuse korralduse seaduse (RT I 1993, 37, 558; 1999, 82, 755; 2000, 51, 322; 2001, 82, 489; 100, 642; 2002, 29, 174; 36, 220; 50, 313; 53, 336; 58, 362; 61, 375; 63, 387; 64, 390, 393; 82, 480; 96, 565; 99, 579; 2003, 1, 1:4, 22; 23, 141; 88, 588; 2004, 41, 277; 56, 399) §22 lg 1 punktist 37. Eesti territooriumi hal-

dusjaotuse seaduse (RT I 1995, 29, 356; 1996, 42, 808; 1999, 93, 833; 2002, 34, 207; 2004, 56, 399) §9<sup>1</sup> lõiked 1 ja 2. Lehtse Vallavolikogu 29.01.2004 otsuse nr 35 "Volituste andmine" ning 14.–21. oktoobrini 2004 toimunud Lehtse valla, Tapa linna, Saksi valla ja Kadrina valla Ridaküla ühinemise küsimuses Lehtse valla elanike arvamuse väljaselgitamise tulemused

**Lehtse vallavolikogu otsustab:**

1. Anda Ühiskomisjonile volitused Tapa halduspiirkonna ühinemislepingu eelnõu koostamiseks vastavalt Eesti territooriumi haldusjaotuse seaduse §9<sup>1</sup> lõigetes 1 ja 2 sätestatule.

2. Ühinemislepingu eelnõu esitada Lehtse vallavolikogule kooskõlastamiseks hiljemalt 30. novembriks 2004.

3. Otsus jõustub teatavastegemise-  
st.

Toomas Kaukvere,  
vallavolikogu esimees

## Lehtse vallavolikogu otsus 09. detsember 2004 nr 111 Ühinemislepingu väljapanemine avalikkusele tutvumiseks

Aluseks võttes Eesti territooriumi haldusjaotuse seaduse (RT I 1995, 29, 356; 1996, 42, 808; 1999, 93, 833; 2002, 34, 207; 2004, 56, 399) §9<sup>1</sup> lõike 4 ja Lehtse Vallavolikogu 17. novembri 2004 otsuse nr 107 "Ühinemislepingu koostamine"

**Lehtse vallavolikogu otsustab:**

1. Volitada Alari Kirt<sup>c</sup> i allkirjastama Lehtse valla esindajana avalikkusele tutvumiseks välja pandav Ühinemislepingu.

2. Panna Ühinemisleping ja selle lisad avalikkusele tutvumiseks välja Lehtse vallakantsleis, Lehtse raamatukogus, Jäneda Oppe- ja Nõuandekeskuse raamatukogus ning Lehtse valla interneti koduleheküljel

[www.lehtse.ee](http://www.lehtse.ee) alates 20. detsembrist 2004.

3. Ettepanekud ja vastuväited avalikustatud Ühinemislepingule esitada kirjalikult Lehtse vallavolikogu nimele aadressil Rägavere tee 19 Lehtse alevik hiljemalt 10. jaanuaril 2005.

4. Otsus jõustub teatavastegemise-  
st.

Toomas Kaukvere,  
vallavolikogu esimees

## Saksi vallavolikogu otsus 17. november 2004 nr 16 Volituste andmine ühinemislepingu koostamiseks

Aluseks võttes Eesti territooriumi haldusjaotuse seaduse (RT I 1995, 29, 356; 1996, 42, 808; 1999, 93, 833; 2002, 34, 207; 2004, 56, 399) §9<sup>1</sup> lõiked 1 ja 2 ning 14.–16. oktoobril 2004. a. toi-

munud Tapa linna, Lehtse valla, Saksi valla ja Kadrina valla Ridaküla ühinemise küsimuses Saksi valla elanike arvamuse väljaselgitamise tulemused

**Saksi vallavolikogu otsustab:**

1. Anda Ühiskomisjonile volitused Tapa halduspiirkonna ühinemislepingu eelnõu koostamiseks vastavalt Eesti territooriumi haldusjaotuse seaduse

§9<sup>1</sup> lõigetes 1 ja 2 sätestatule.

2. Ühinemislepingu eelnõu esitada Saksi vallavolikogule kooskõlastamiseks hiljemalt 15. detsembriks 2004. a.

3. Otsus jõustub teatavastegemise-  
st.

Aivar Ojaveere,  
vallavolikogu esimees

## Saksi vallavolikogu otsus 15. detsember 2004 nr 17 Saksi valla piiride muutmise otsus- tamine

Aluseks võttes kohaliku omavalitsuse korralduse seaduse (RT I 1993, 37, 558; 1999, 82, 755; 2000, 51, 322; 2001, 82, 489; 100, 642, 2002, 29, 174; 36, 220; 50, 313; 53, 336; 58, 362; 61, 375; 63, 387; 64, 390 ja 393; 82, 480; 96, 565; 99, 579; 2003, 1, 1; 4, 22; 23,

141; 88, 588; 2004, 41, 277; 56, 399) §22 lõike 1 punkti 10, Eesti territooriumi haldusjaotuse seaduse (RT I 1995, 29, 356; 1996, 42, 808; 1999, 93, 833; 2002, 34, 207; 2004, 56, 399) §7 lõike 2 punkti 1, §8<sup>1</sup> lõike 7

**Saksi Vallavolikogu otsustab:**

1. Taotleda Saksi valla piiride muutmist Kadrina ja Saksi valdade vahel eesmärgiga arvata Kiku, Pariisi ja Saldala külad Kadrina valla koosseisu.

2. Ärakiri saata Kadrina vallavolikogule.

3. Otsus jõustub samaaegselt otsusega, milles taotletakse Tapa linna, Lehtse valla ja Saksi valla (välja arvatud Kiku, Pariisi ja Saldala külad) haldusterritoriaalse korralduse muutmist ühinemise teel uueks omavalitsusüksuseks.

Aivar Ojaveere,  
vallavolikogu esimees

## Saksi vallavolikogu otsus 15. detsember 2004 nr 18 Ühinemislepingu väljapanemine avalikkusele tutvumiseks

Aluseks võttes Eesti territooriumi haldusjaotuse seaduse (RT I 1995, 29, 356; 1996, 42, 808; 1999, 93, 833; 2002, 34, 207; 2004, 56, 399) § 9<sup>1</sup> lõike 4 ja Saksi Vallavolikogu 17. novembri

2004. a otsuse nr 16 "Volituste andmine ühinemislepingu koostamiseks"

**Saksi vallavolikogu otsustab:**

1. Panna Ühinemisleping ja selle lisad avalikkusele tutvumiseks välja Saksi linnavalitsuse kantsleis ja Saksi raamatukogus alates 20. detsembrist 2004. a.

2. Ettepanekud ja vastuväited ava-

likustatud Ühinemislepingule ja selle lisadele esitada kirjalikult Saksi Vallavolikogu nimele aadressil Moe 1, 45105 Tapa side, hiljemalt 10. jaanuaril 2005. a.

3. Otsus jõustub teatavastegemise-  
st.

Aivar Ojaveere,  
vallavolikogu esimees

## Kadrina vallavolikogu otsus 17. november 2004 nr 210 Kadrina valla piiri muutmise otsus- tamine

Aluseks võttes kohaliku omavalitsuse korralduse seaduse paragrahvi 22 lõike 1 punkti 10 ja Eesti territooriumi

haldusjaotuse seaduse paragrahvi 7 lõike 2 punkti 1, paragrahvi 8<sup>1</sup> lõike 7

**Kadrina vallavolikogu otsustab:**

1. Keelduda taotluse esitamist Kadrina valla piiri muutmise kohta ja jätta Ridaküla Kadrina valla koosseisu.

2. Avaldada käesolev otsus Kadrina valla interneti koduleheküljel ja valla ajalehes Kodukant.

3. Otsus jõustub teatavastegemise-  
st.

Jaan Stern,  
vallavolikogu esimees



Tapa linnavolikogu hääletas 17. novembril üksmeelselt ühinemislepingu koostamise poolt.



Lehtse vallavolikogu liikmed otsustasid 17. novembril toetada ühinemislepingu koostamist.



Saksi vallavolikogu kõik liikmed tötsid 17. novembril kää ühinemislepingu koostamise alustamise poolt.

Fotod Heiki Vintu

### Tapa piirkonna ühisleht ÜHINEMISE SÖNUMED

Address: Arenduskoda, Roheline 19, Tapa  
tel/faks 322 0026, arenduskoda@tapa.ee  
Peatoimetaja: Heiki Vintus 322 0026, 5648 5208, heiki@tapa.ee  
Toimetus: Andres Mandre 325 2328, 504 0408, amandre@online.ee,  
Enn Mälgand 325 1845, 5341 8330, enn.malgand@kadrina.ee  
Küljendaja: Liina Kald 322 0021.  
Trükitud AS Trükkikoda Trükis.  
Trükiarv 4500.