

Patarei Merekindlus ehk Kalaranna fort on kõige suurem 19. sajandil Tallinnasse rajatud hoone. Imekombel on see arhitektuuripärl jäänud suurtest sõdadest puutumata.

Eesti riik müüs 2020. aasta veebruaris selle võimsa rajatise Urmas Sõõrumaale ning tema võimekas meeskond asus paljudes inimestes tugevaid emotsioone tekitavat hoonet renoveerima. Eesmärgiga sõlmida minevikuga rahu ning muuta kindlusehoone meeldivaks äri-, meelelahutus- ja elukompleksiks. Pärast selle hoone valmimist avaneb Tallinna kesklinn päriselt merele.

Taivo Paju uuris arhitektuurivõistlusele laekunud töid, tutvus Merekindluse põneva minevikuga ja küsitles osalejaid. See raamat annab ülevaate hoone ajaloost ja näitab, kuidas neli Eesti tipparhitektide meeskonda on ajalugu, sümboleid ja asukohta tõlgendades visandanud oma nägemuse, kuidas ajalooline hoone tänapäeva tuua.

Näeme arhitektide mõttekäike ja nende käikude tulemusi.

USRE 



PATAREI MEREKINDLUS LIHVIMISVALMIS TEEMANT

USRE 

PATAREI MEREKINDLUS

LIHVIMISVALMIS TEEMANT



ARHITEKTUURIKONKURSI VÕISTLUSTÖÖDE TUTVUSTUS

PATAREI
MEREKINDLUS
LIHVIMISVALMIS TEEMANT

**Eesti tipparhitektide visioonid,
kuidas Tallinn päriselt merele avada**

VANA MEREKINDLUSE HÄMMASTAV ÜMBERSÜND



Lõpuks ometi saab vana merekindlus muutuda taas Tallinna merepoolseks visiitkaardiks, milleks tal on alati õigus olnud. Et see lihvimata teemant särama lüüa, esitasid arhitektuurikonkursile oma parimad ideed neli Eesti tipparhitektide tiimi – HG Arhitektuur/Väli maastikuarhitektid, Arhitektuuriüksus/Tajuruum, KAOS Arhitektid/Arro & Agasild Inseneribüroo ning KOKO arhitektid.

Need suurepärased ideed, nagu ka Patarei Merekindlus ise, väärivad lähemalt tutvumist.



HEAD SÕBRAD!

Juba Rootsi kuninga Karl XI ajal 17. sajandi lõpus planeerisid rootslased Patarei Merekindluse asukohta kaitserajatist, et pakkuda Tallinna elanikele ja külalistele turvatunnet. Samaga jätkasid Venemaa valitsejad Peeter I ja Nikolai I.

Praegune Patarei Merekindluse hoone on pärit aastast 1829, kui tsaar Nikolai I otsustas ehitada Kalaranda kivikindluse, mis kaitseks Tallinna lahte vaenlase laevastiku sissetungi eest. 1853–1856 kestnud Krimmi sõda Venemaa ja Türgi vahel puudutas ka Kalaranna merekindlust. Türgi liitlased Inglismaa ja Prantsusmaa blokeerisid 1854. aasta maist kuni oktoobrini Tallinna lahte ja hõivasid Naissaare. Kuid mandrile nad ei tunginud. Osaliselt oli põhjuseks Kalaranna fort ja selle läbimõeldud kaitse nii mere kui maa suunas.

Kokkuvõttes täitis kindlus igati oma eesmärgi ja sisendas vaenlasesse piisavalt aukartust. Seda kindlust mitte ainult ei vallutatud kunagi, seda ka ei rünnatud kunagi!

Pärast Krimmi sõda merekindluste roll muutus. Üksik patarei heas asukohas polnud enam nii tõhus kui suurtükkide algusaegadel. Nõnda otsustasid Venemaa strateegid muuta Kalaranna patarei kindlustatud kasarmuks. Suurtükkide laskeavad raiuti suuremateks akendeks ja Kalaranna fordi kasemattidesse paigutati osa Tallinna garnisonist.

1920. aastal sai sellest väarikast hoonest kahjuks kurjuse sümbol ja kuni 2002. aastani tegutses siin kurikuulus Patarei vangla.

Pärast vangla kolimist otsis Eesti riik hoonetele rakendust, kuni 2020. aastal korraldas Riigi Kinnisvara AS enam-pakkumise. Otsustasin osaleda, ja nagu selgus, tegin ainsana pakkumise. Usun sellesse asukohta ja pean oluliseks Tallinna linnale ja kogu Eestile nii olulise objekti väärikat taastamist.

Võtsin seda väljakutset täie vastutustundega. Selle rahvusvahelise tähtsusega kultuuriväärtusliku kompleksi taastamine ei ole kaugeltki ainult ehituslik panus. Patarei Merekindlus vajab ka suurt energeetilist korrastatust, et kaitset ja turvatunnet pakkunud hoonest saaks taas turvaline koht, mis on unistuste ja lootuste täitumise sümbol.

Poeet Richard Lovelace on oma teoses „To Althea, from Prison“ öelnud: „Ei kiviseintest vanglat saa, ei trellidest saa puuri; peab eraklaks üksinda meel süütu vaikset tuuri; kui vaba on mu armastus ja hingki kõigest prii, siis vabadust saab nautida vaid ingel ülal nii.“

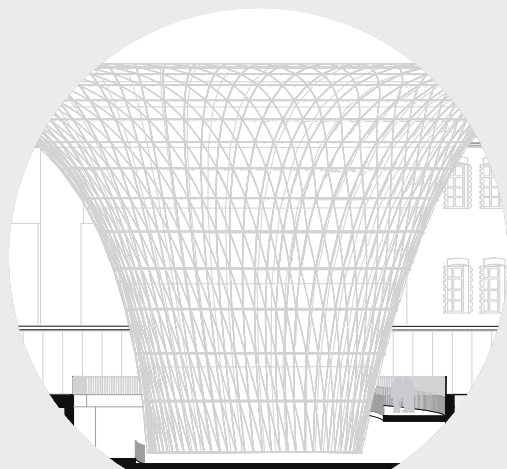
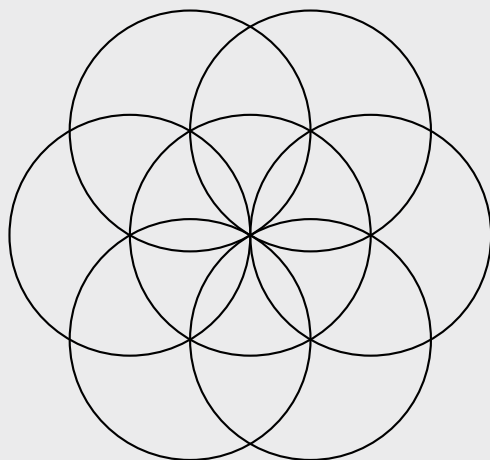
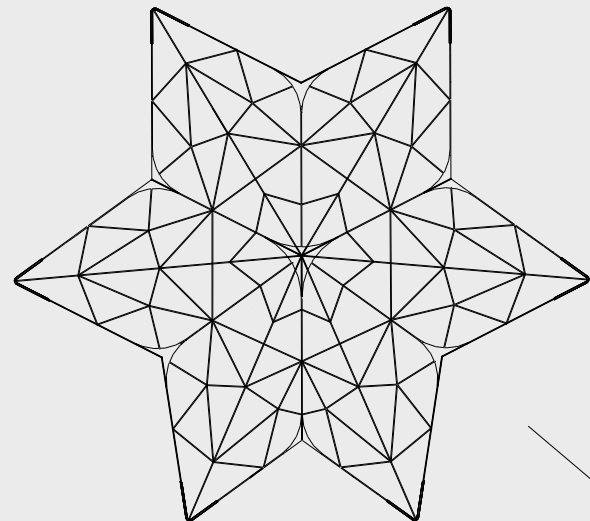
Just sellises energias kujundame Tallinna mererannale uuesti arhitektuurselt ja energeetiliselt tervikliku asumit. Toome vallikraavi tagasi voolava vee, avame hoonete inimestele ja anname kõikidele põhjust sinna ikka ja jälle tagasi tulla.

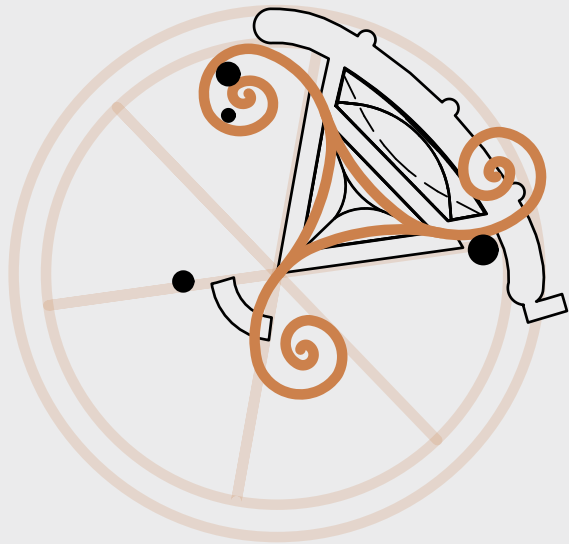
**URMAS SÕÖRUMAA,
OMANIK JA VISIONÄÄR**

2019. aastal pani Riigi Kinnisvara
Patarei Merekindluse kinnistu
oksjonile, selle ostis Urmas
Sõõrumaale kuuluv ettevõte
Nikolai Esimene.

Uue omaniku kohustus on rekonstrueerida
kogu kompleks 2026. aastaks ning
tal on võimalus rajada kinnistule
ka uusi hooneid. Nikolai Esimene
sõlmis peaprojekteerimise lepingu
projekteerimisfirmaga Arhitekt11 ning
kuulutas välja täiendava arhitektuurse
ideekonkursi.

See raamat tutvustab kõiki võistlustöid
ning annab ka lühikese ülevaate Patarei
Merekindluse ajaloost.





- 10 Ajalugu
- 20 Lähteülesanne
- 28 Žürii ja eksperdid
- 32 Taevakaar
- 46 Helios
- 62 Elulill-Taevakaart
- 76 Akvamariin
- 90 Merekindlus, kevad 2021
- 94 Merekindlus, suvi 2021

MEREKINDLUSE AJALUGU

KUI MÜÜRID OSKAKSID RÄÄKIDA



Aleksei Petrovitš Bogoljubov (1824–1896)
Tallinna sadam, 1853.
Eesti Kunstimuuseum



1829. aastal alanud ehitustööde tulemusel kerkis Tallinna mererannale võimas kindlusehitis, mida on kutsutud ka Kalaranna fordiks või Patarei Merekindluseks. Imekombel Krimmi sõja ning I ja II maailmasõja tervena üle elanud massiivne militaarkompleks on võrreldes teiste omaealistega väga hästi säilinud.

1561–1791 ROOTSI KUNINGA SELJA TAGANT VENE TSAARI RÜPPE



Peeter I käsul rajatud Eestimaa Patarei, mis hiljem hakkab kandma Läänepatarei nime. Samale kohale rajati sajand hiljem Patarei Merekindlus.

Topeltpatarei – suurtükkidega varustatud iseseisev kaitseüksus

Ehkki Tallinn muutub Läänemere üheks võimsamaks kaubakeskuseks ja sadamalinnaks juba keskajal, valmivad esimesed mastaapsed kaitserajatised sadama piirkonnas alles 17. sajandi lõpus ning 18. sajandi alguses, mil Tallinn kuulus Rootsi riigi koosseisu.

Suurtükkide laskeulatuse kasvades peab kaitseehitiste võõnd liikuma iidsest linnamüürist üha mere poole, et hoida laevadega tulev vastane linnast võimalikult kaugel.

Rootslaste kaitserajatis Stuarti reduut, mille kohal praegu asub Kultuurikatel

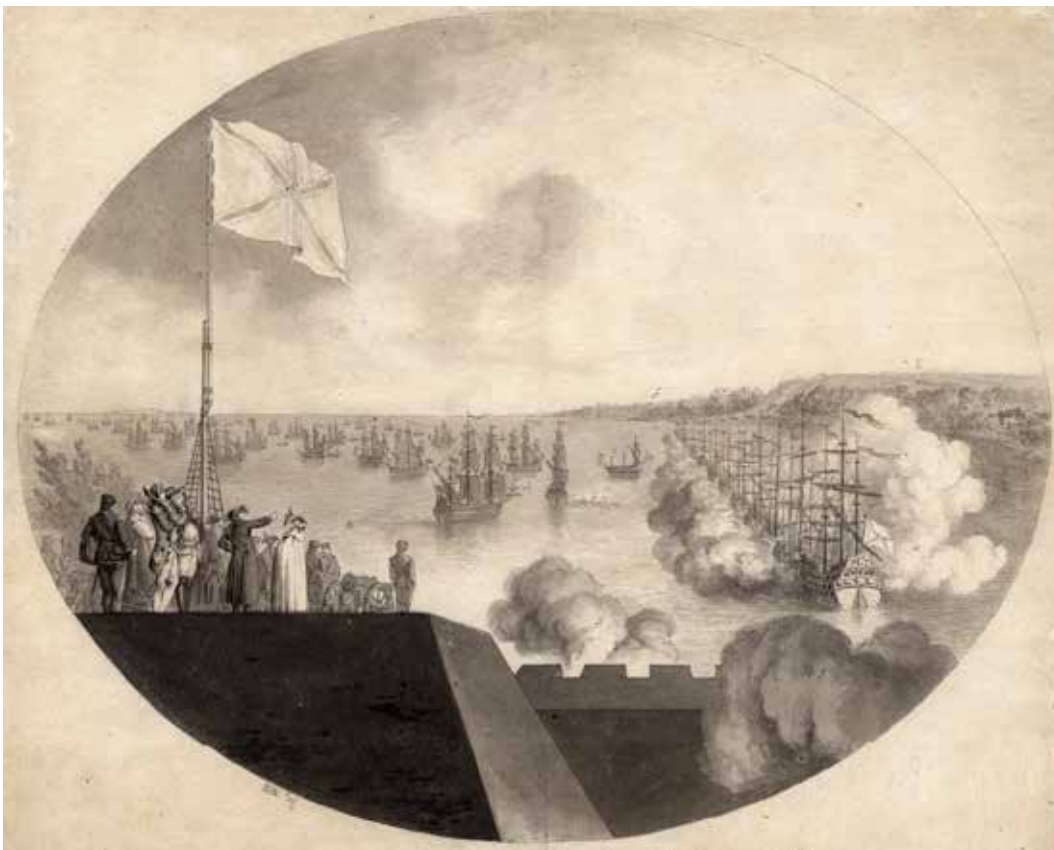
Tallinna praeguse Reisisadama asukohas olnud sõjasadam

Skoone bastion

Pärast Tallinna alistamist 1710 asus Peeter I kiirelt selle kaitsevõimet tugevdama – Põhjasõda Rootsiga ju alles käis. Praeguse Patarei Merekindlus kohale ehitati kiirelt muldkindlustus (fort), mis sai nimeks Eestimaa Patarei. Kui teine samasugune ehitati ka Maarjamäe piirkonda, hakati forte kutsuma vastavalt Lääne- ja Idapatarei. *Rootsi Riigiarhiivi sõjaarhiiv*



Rootsiaegse bastionaalvööndi vaade Toompeale. Vasakul pool on Toompea loss, keskel Toomvärav (praegu asub seal Toompea komandandi maja) ja paremal on Kiek in de Kõk. *Rootsi Riigiarhiivi sõjaarhiiv, 17. sajandi lõpp*



1790. aastal sai arvulises ülekaalus Rootsi laevastik Tallinnas valusa kaotuse osaliseks. Plaan hävitada ranniku lähedale rivistatud Vene laevastik ebaõnnestus täielikult, sest tugev tuul segas liikuvatel Rootsi laevadel täpset sihtimist. Seisvate Vene laevade kahurituli oli täpsem. *Eesti Ajaloomuuseum*



Venemaa tsaar Peeter I (1682–1721) hoolitses isiklikult Tallinna kaitseehitiste rajamise eest ning avas 1714. aastal pidulikult ka Tallinna sõjasadama ehitustööd. *Jean-Marc Nattier, Peeter I. 1717, originaal Ermitaažis. Wikimedia Commons*

1686

Rootsi alustab kindlustustöid

Ehkki Tallinn andis end hirmust Vene tsaari Ivan Julma rünnaku ees juba 1561 Rootsi kuninga võimu alla, ei hoidnud see ära mitmeid suuri rünnakuid nii idast kui läänest.

Kui 17. sajandi teisel poolel üha suureneb rünnakuhoht Moskva tsaaririigist, saab Rootsi kuningal mõõt täis ning ta kiidab 1686. aastal heaks kogu Tallinna ümbritseva muldkindlustuste võõndi plaani. See sisaldab 11 bastioni ja 6 raveliini. Bastion on eenduva kolmnurga kujuline kõrge peakindlustus, raveliin madalam muldkindlustus. Kaitserajatisi ehitatakse ka toonasest linna piirist eemale jääva mere äärde: Kalamajja rajatakse 1691 Kesselpatarei ning Stuarti reduut – iseseisvalt kaitstav muldkindlustus paigas, kus praegu asub Kultuurikatla hoov.

1710

Tallinn alistub lahinguta

Rootsi aeg lõpeb sama ootamatult, kui algas. 1700. aastal puhkeb Venemaa ja Rootsi vahel Põhjasõda. Sõja alguseks oli valminud vaid kolm bastioni – Skoone, Ingeri ja Rootsi bastion. Selgus, et need on linna kaitsmisel kasutud. Tallinna saatuse otsustavad Vene laevastiku tugevnemine Läänemerel, linnas mõllav katk ning Rootsi armee suured kaotused Põhjasõjas. Augustis 1710 piiravad Vene väed linna sisse, septembri lõpus annab Rootsi garnison alla ning lahkub laevadega Tallinnast.

Tsaar Peeter I annab uue hoo Tallinnale kui sadamalinnale, rajades siia sõjasadama ja mitmed kaitserajatised. Lasnamäe nõlvale, kus tsaar armastab jälgida laevu, soetab ta elamise ja rajab imekauni lossi- ja pargiansambli, mis on Tallinna üheks pärliks tänaseni.

1714

Peeter I: Tallinnasse tulgu sõjasadam

Venemaa sõjalaevastik on saavutanud küll Läänemerel ülemvõimu, kuid Põhjasõda ju alles käib. Positsioonide kindlustamiseks vajab Venemaa Läänemerel uusi sõjasadamaid. Tallinn on igati sobilik kandidaat: enamikul talvedel on meri jäävaba ning siinses soolases vees säilivad laevad paremini kui Neeva suudmes. 1714 juhatab tsaar Peeter I Tallinna sadama ehitustööd praeguse Reisisadama asukohas isiklikult sisse.

Vaenlase tõrjumiseks valmib terviklik kaitseüsteem. Sõjasadamast lääne poole ehitatakse võimas muldkindlustus, mis hakkab siis, kui teine samasugune fort rajatakse sadamast ida poole Maarjamäe alla, kandma Läänepatarei nime. Ida- ja Läänepatarei suurtükide risttuli pidi sulgema Tallinna lahe vaenlase laevade eest, nende vahele otse merre ehitatud Topeltpatarei fort aga pidi neid omakorda suurtükitelega toetama.

Peeter I viimastel eluaastatel jäävad sõjasadama ehitustööd Tallinnas soiku, sest tsaar vaimustub kaitserajatistest hoopis Paldiskis. Peeter I surma järel keskendub tema abikaasa Katariina I Tallinna sadama ja kaitserajatiste arendamisele.

1790

Rootsi laevastiku kaotus

Põhjasõja järel püüab Rootsi oma ülemvõimu Läänemerel taastada, hävitada täielikult Venemaa laevastikku ning vallutada Peterburi. 1790. aastal ründab pea kaks korda suuremate jõududega Rootsi laevastik Tallinna reilid asunud Vene laevastikku. Rootsi laevad sõitsid üksteise kiiluvees Vene laevastiku eest läbi, et see suurtükitelega hävitada. Ent ebaõnnestunud lahingurivistuse ja tugeva tuule tõttu muutusid Rootsi laevad ankrus seisvaile Vene laevadele hoopis ise sihtmärkiks.

Lahingu tulemusel valmib Vene keisrinna Katariina II valitsemise ajal uute kaitserajatiste ja uue võimsa sõjasadama projekt, kus on ruumi 70 laevale. Plaani koostab 1791 Venemaa teenistuses olnud Madalmaade insener Jacob Eduard de Witte. See plaan on aga liiga suursugune, et seda kunagi ellu viia.

1820–2002 FORDIST KINDLUSEKS, KINDLUSEST KASARMUKS, KASARMUST VANGLAKS



Haruldane foto Tallinna Patarei Merekindlusest 20. sajandi algusest, pildistatud Topeltpatarei varemeilt. Peeter I käsul loodud Topeltpatarei jäeti maha ja müüdi ehitusmaterjaliks pärast Krimmi sõda, kui selgus, et sellised üksikud kindlustused on väga haavatavad. *Eesti Ajaloomuuseum*



Joonistus Kroonlinna kindluse kasematist (lahinguruumist) lubab aimata ka Tallinna Merekindluse sisekujundust. Tegemist on ilmselt ohvitseride alaga, sest soldatite kasematites olid merele suunatud kahurid ja spartalikud naris keset ruumi. *Erakogu*



Nõnda kujutas kunstnik Jegor Grezdov Topeltpatareile suunduvaid sõdureid 1831. aasta sügisel. Patarei merekindlus jääb paremas servas napilt pildilt välja. Pildil on näha ka kivist vanalinna ja puidust eeslinna, mida raad põletas mitu korda sõjaohu tekkides maha, et see vaenlasele varju ei pakuks, viimati 1854. aastal. Eesti Kunstimuseumi digikogu



Sõdurid marssimas kindluse peasissepääsu poole, möödudes 1899. aastal ehitud leivakojast. Tallinna Linnamuseum

1829. aastal alanud ehitustööde tulemusel kerkis Tallinna mererannale võimas kindluseehitis, mida on kutsutud ka Kalaranna fordiks või Patarei Merekindluseks.

1820 Tallinna Merekindlus võetakse plaani

Suurtükkide laskeulatuse kasvades kaotavad muldkindlustused järk-järgult oma tähtsuse ning 1820. aastal Venemaa keisri Aleksander I heakskiidul valminud kaitsekavas on ette nähtud juba kivist kindlused. Kaitsekava valmimise eest kannab hoolt suurvürst Nikolai Pavlovitš (tulevane keiser Nikolai I).

Kava näeb ette Tallinnas muldkindlustuste asendamist kivist kindlustega, mis on varustatud suurtükkidega. Samuti peavad kaitserajatised asuma rannikul nii lähestikku, et suudavad üksteist suurtükitulega toetada. Kaitseplaani võti on Patarei Merekindlus, mis on kavandatud teistest kaitserajatistest mitu korda suuremaks ning see peab pidama vastu ründe nii merelt kui maismaalt. Kui suurvürstist saab uus keiser Nikolai I, kiidab ta iseenda koostatud kaitsekava heaks ning 1829. aastal algab ka Tallinna Merekindluse ehitus.



Vene sõdurid ületamas raudteed 19. sajandi lõpus. Pildil olev raudtee rajati 1876. Selle asemel kulgeb tänapäeval Kalaranna tänav. Tallinna Linnaarhiiv

1840 Fort nagu sekstant

Maapinnale asetatud sekstanti meenutav kompleks koosneb kahest suurest kivihoonest, muldvallidest, vallikraavidest ja mitmest muust ehitisest. Merekindluse suurim rajatis on 247 meetri pikkune kaarjas Goržihoone. Gorži kolmel korrusel on läbi hoone ulatuvad võlvitud lagedega lahingukambrid ehk kasematid. Hoone 1,8 meetri paksustes välisseintes on mere poole suunatud suurtükkide laskeavad ning tõmbelõõrid, siseõuepoolne avarate akendega fassaad on kujundatud varaklassitsistlikus stiilis. Igas kasematis on suurtükkide juures sõdurite narid, relvakapid, riidenagid ning plekist ümarahjud ruumi kütmiseks.

1840. aastal sisse õnnistatud kompleksi keskmes asub kahetasandiline sisehoov. Kindluse alumine õu on kasutusel õppe- ning riviplatsina ja ülemine pargitaolise haljasalana. Kahte hoovitasandit poolitab müür, mille keskmes asub hoovi kahte osa ühendav kaldtee. Kummalgi pool kaldteed on kahekordsed püssirohukeldrid.

Vaatamata sellele, et projekteerimisel osalevad tsaaririigi parimad asjatundjad, põhjustab kindluses palju peavalu vesi. Ühelt poolt rikub vesisest maapinnast tulenev liigniiskuse relvastust ja ka hoonet ennast, teiselt poolt on probleemiks puhta joogivee nappus. Ümbruskonna allikatest ei piisa. Alumise õue keskmesse puuritakse lõpuks 110 meetri sügavune kaev. Joogivee probleem hakkab lahenuma alles 1847. aastal, mil kaevu oli järjest sügavamaks puuritud juba üle viie aasta.



Sellel ilmselt 1920. aastate lõpus Eesti Lennusalga lennukilt tehtud aerofotol on näha merekindluse kõrval 1916.-17. aastal valminud vesilennukite angaar. Piit on tehtud kindlalt enne 1934. aastat, mil alumise Gorži ja ülemise Lüneti hoovi vahele ehitati Sidehoone. Eritasandiliste hoovide vahel on näha püssirohukeldrite katused. *Eesti Foto- ja Filmiarhiiv*



Sellel ilmselt 1917. või 1918. aastal tehtud fotol on sõdurid Tsaari-Venemaa vormis. Ilmselt on tegu Venemaa sõduritega, ehkki ka Eesti sõjavägi kandis tegevuse algul sama vormi. Gorži hoovi on puhas ja lage. Vasakul on näha püssirohukeldri sein ja katus. *Jaan Vali erakogu*



Järjekordne pöördeline hetk kindluse ajaloo. Poliitvangide vabastamine kindlusvanglast 1940. aasta 21. juunil Vene soomusauto toel. Koguteos „Eesti rahva kannatuste aasta”, Tallinn 1943



Nõukogude perioodil sai vangla järjest juurde uusi müüre ja rajatisi. Eesti rahvusarhiiv, Albert Truuväärt



Vanglaromantika vangla haiglaruumides. Tegelikult olid vangid kahekordsete naridega suurtes ruumides. Eesti Rahvusarhiiv

1856

Me ei vaja kindlust, elagu kasarmu!

1853. aastal alanud Krimmi sõda ulatub ähvardavalt ka Läänemerele. Türgi liitlaste Suurbritannia ja Prantsusmaa ühine laevastik survestab siin tugevalt Vene laevastikku, vallutades 1854. aastal muuhulgas kerge vaevaga Tallinna Merekindlusest veel võimsama Bomarsundi kindluse Ahvenamaal ning hõivates ka Naissaare ja Aegna, et blokeerida Tallinna sadam. Kuna Tallinna Merekindlusel on tugev maavägede kaitse, ei kiirusta liitlased dessandiga. Enne, kui dessant teoks saab, lõpeb sõda Venemaa kaotusega.

Tsaaririik mõistab, et relvastuse kiire arengu tõttu on Tallinna Merekindluse tüüpi kaitserajatiste aeg otsa saanud. 1856. aastal hakatakse Tallinna Merekindlust kasutama kasarmuna ning 1864 kustutatakse see sootuks kindluste nimekirjast. Tallinnasse jääb küll suur garnison, aga näiteks Tallinna linnamüüri ja seda ümbritsevad bastionid annab sõjavägi üle linnale.

Merekindluse laskeavad ehitatakse ümber akendeks. Maapoolsele teravale flešihoonele ehitatakse 1892. aastal peale kolmas korrus. Et tähtis on isevarustus, rajatakse 1899. aastal uue hoonena leivatehas.

1920

Eesti Vabariik vajab vanglat

Esimesest maailmasõjast pääses Tallinna Merekindlus purustusteta, seal paiknesid tsaararmee Onega ja Dvinski polgu mehed. Kui aga Eesti Vabariik 1918. aastal välja kuulutati ja Vene sõjavägi oli Eestist lahkunud, tõusis üheks teravaks probleemiks vanglapinna puudus. Varem Toompea linnuses ja Paksu Margareeta suurtükitornis olnud vanglad olid 1917. aasta sündmuste käigus maha põletatud.

1920. aasta suvel saabki Tallinna Merekindlusest arestimaja – nii nagu muudeti varem vanglaks Londoni Tower. Kasematid ehitatakse ümber kongideks, akende ette pannakse trellid, hiljem ehitatakse kahe hoovi vahele Sidehoone ning eluaegsete vangide tarvis üksikkambrihoone (1934–35).

Sõltumata riigivõimust jääb vangla Tallinna Merekindluse ruumidesse enam kui 80 aastaks. Vanglas veedavad osa oma elust ka väga paljud kogu Eestis tuntud inimesed, teiste hulgas Vabadussõjalaste Liidu esimees Artur Sirk, olümpiavõitja Kristjan Palusalu, kirjanikud Jaan Kross ja Teet Kallas, tehnikateadlane Johannes Hint jpt.

1991

Vangla viimane aastakümme

Peale 1991. aastat, mil Eesti taasiseseisvus, jätkab Tallinna Merekindluse ruumides tegevust vangla. Kuid keerulises majanduslikus olukorras Eesti peab hakkama kiirelt uut vanglat rajama, sest Amnesty Internationali ja teiste Eestit külastavate väliseksperptide süüdistused on rängad: Patarei vangla ei vasta absoluutselt mingisugustele tänapäevastele nõuetele. Need süüdistused võivad isegi ära rikkuda Eesti vastuvõtmise Euroopa Liitu.

2002. aastal valmib nüüdisaegne vangla Tartus ning sama aasta oktoobris kolib Patarei vangla põhiosa sinna, vangla haigla ja majandusüksus lahkuvad siiski alles 2005. aastal.

2003–2021 TORMINE 21. SAJAND



20. detsember 2002 kell 12.50. Toonane justiitsminister Märt Rask kuulutas Tallinna Keskvangla pidulikult suletuks. Tartu uude vanglasse viidud kinnipeetud ei tohtinud koduloomi kaasa võtta, nii jäigi vanglakass Kitu vangla personaliosakonna spetsialisti Rita Hometa hoole alla. *Scanpix/Kalev Lilleorg, SL Õhtuleht*



Esimesed spontaansed katsed Merekindluse elluäratamiseks. Merekindlusest saab häppeningide ja vanade rokimeeste esinemispaik. 2007. aasta suvi, üles astuvad Kaseke ja Propeller. *Scanpix/Teet Malsroos, Õhtuleht*



Briti liitlasvägede sõdurid korrastamas 2019. aasta veteranipäeval kindluse tulevast näituseala. *Scanpix/Mihkel Maripuu, Postimees*

Siia tulgu Kunstiakadeemia! Toonane rektor Ando Keskküla oskas juba 2000. aastate algul näha trööstitu vangla asemel uhket merekindlust. See plaan jäi rahapuudusel siiski teostamata. *Scanpix/Indrek Susi, Aripäev*



Merekindluse 4,5 miljoni eurose alghinnaga enampakkumise võitis 2019. aastal Urmas Sõõrumaa ettevõtte Nikolai Esimene. 12. veebruaril 2020 andis Riigi Kinnisvara kompleksi üle ning sama aasta 28. juulil avati Gorži hoov pidulikult linnarahvale. „Sellest majast saab vaba mõtlemise sümbol,“ ütles Urmas Sõõrumaa, lõigates läbi kunagised vanglatrellid. Tänapäevase äri- ja meelelahutuskompleksi loomine on alanud. *Scarpix/Merilin Ulm, Öhtuleht*

2003 Kunstiakadeemia tahab Merekindluse kolida

Eesti Kunstiakadeemia rektor Ando Keskküla vaimustub ideest kolida ruumikitsikus kõrgkool Merekindlusse. 2003. aastal, kui kõik vangid polnud veel lahkunudki, otsustab Siim Kallase valitsus anda Tallinna Merekindluse hoone Kunstiakadeemia käsutusse.

Seoses Kunstiakadeemia kolimisega Merekindlusse tehakse palju põnevaid plaane, kuni 2005. aastal võtab Haridusministeerium seisukoha, et riigil raha Merekindluse renoveerimiseks ei ole. Riigi Kinnisvara AS (RKAS) saab ülesandeks leida Tallinna Merekindlusele ostja.

2008 Merekindlus hakkab linnale avanema

2008. aastal algatab RKAS uue detailplaneeringu, mille eesmärgiks on rajada Merekindluse piirkonda atraktiivne ja inimsõbralik linnaruum. Merekindlus hakkab järk-järgult avanema, koostöös Tallinna linnaga valmib nüüdisaegne Kalaranna tänav.

Selleks ajaks on selge, et vanglarhitektuurist räsitud Merekindlusele uut omanikku leida ei õnnestu ei lähedalt ega kaugel. Seetõttu täieneb järgnevatel aastatel detailplaneering innovaatilise kavaga viia kindluse sisehoovid klaaskatuse alla.

2017 Ümbrus korda

RKAS korraldab vesilennukite angaari ja Tallinna Merekindluse vahelise ala põhjalikud lammutustööd, mille käigus võetakse maha Meremuuseumi ja Merekindlust eraldav ligi 200 meetri pikkune nõukogudeaegne kivimüür Kalaranna tänava ja mere vahel ning mitmed lagunevad hooned.

2019 Lõpuks ometi uus omanik

Pärast korduvalt ebaõnnestunud müügikatseid pannakse Tallinna Merekindlus taas enampakkumisele alghinnaga 4,5 miljonit eurot. Huviliste seas on ka ettevõtja Urmas Sõõrumaa, kes on varemgi mastaapseid kinnisvaraprojekte ette võtnud, näiteks Rotermanni kvartali renoveerimine Tallinna kesklinnas. Ainsa, 4,6 miljoni eurose pakkumise teebki Urmas Sõõrumaale kuuluv ettevõtte Nikolai Esimene.

2020 Arhitektuurikonkurss

2020. aasta veebruaris annab RKAS Merekindluse Nikolai Esimesele üle. Algavad ettevalmistused, et anda erakordsele kompleksile uus elu ja muuta kogu Merekindluse ümbrus nüüdisaegseks hea energiaga linnaruumiks.

2020. aasta suvel kuulutatakse välja arhitektuurikonkurss. Konkursi žürii otsustab ühehäälselt kuulutada võistluse võitjaks HG Arhitektuuri ja Väli Maastikuarhitektide koostöös valminud võistlustöö „Taevakaar“.

2021 Taastustööde algus

Algab vanglakihistuse väljalammutamine. Suvine melu koos toidukioskite, festivalide ja õhtuste kontsertidega on muutunud Gorži hoovis igapäevaseks. Merekindlus on saamas mereäärse linnaruumi lahutamatuks osaks.



Urmas Sõorumaa ostis 2019. aastal Riigi Kinnisvara AS-ilt Patarei Merekindluse koos ümbritsevate aladega, et arendada see aastaks 2026 multifunktsionaalseks äri-, meelelahutus- ja elukompleksiks. Nõnda, et ei tekiks üksikute hoonete kogum, vaid terviklik keskkond.

Võistluse eesmärgiks oli leida arhitektuurselt ja linnaehituslikult parim ning optimaalsete kuludega rajatav ning kasutatav lahendus Patarei Merekindluse ajaloolise hoonekompleksi sisehoovidele, klaaskatustele, uushoonestusele ja ümbritsevale väliruumile.



TALLINNA MEREKINDLUSE ARHITEKTUURIVÕISTLUSE
LÄHTEÜLESANNE

Peaväljak ja -sissepääs

Peasissepääs kindlusse on Gorži hoovi Merekindluse peaväljakult (4). See peab olema kaugelt ja erinevate nurkade alt hästi vaadeldav ja kutsuv. Just siia jõuab suurem hulk külastajaid, eriti autode ja turismibussidega tulijad.

Peaväljakule planeerida esinduslik jalakäijate ala, kuhu saavad laieneda kohvikute terrassid ning kus saab korraldada üritusi.

Väljakul asuv korsten tuleb eksponeerida.



1 Goržihoone

Muuseumi osa

Gorži hoov

Sidehoone

Lüneti hoov

Tallinna
rannapromenaad

7 Meremuuseumi
territoorium

4 Merekindluse
peaväljak

9 Tulevane uus
Meremuuseumi hoone

10 Vallikraav

8 Rajatavad hooned



Jalakäijate sild Kalamajast Merekindluse kesklinnapoolse sissepääsu juurde. 1902

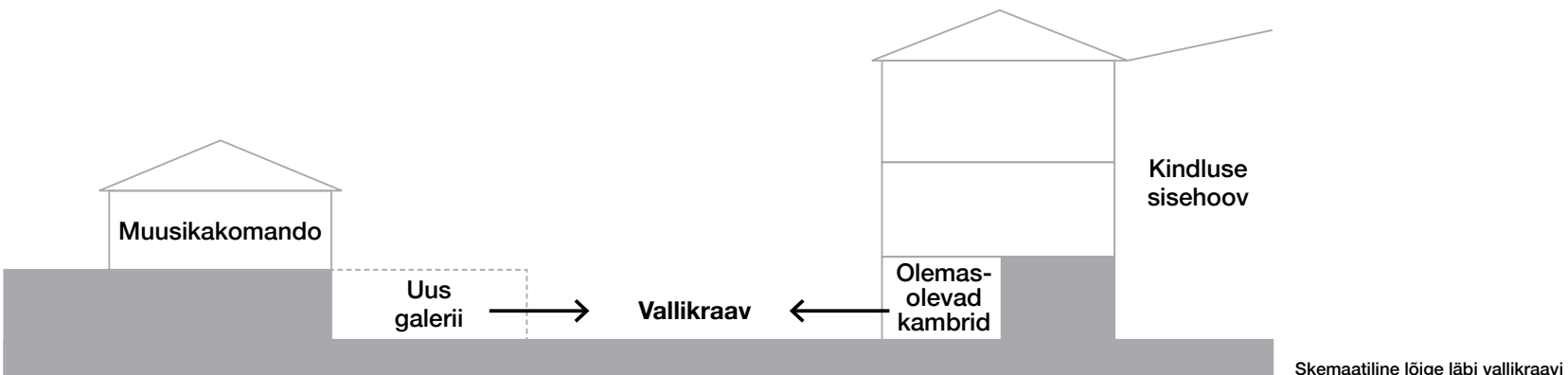
Kalaranna tänav



Kesklinnapoolne sissepääs ja muuseumi sissepääs

Teine peamine sissepääs Patarei Merekindlusesse on Gorži hoovi kesklinnapoolsest otsast (5). Siin on ka rajatava rahvusvahelise kommunismiohvrite mälestusmuuseumi peasissepääs ning selle välialad (6).

Arvestada tuleb võimaliku jalakäijate sillaga üle Kalaranna tänava Vana-Kalamaja tänava otsas, kus oli ka ajalooliselt sild.





Graniitvooder Goržihoone merepoolel küljel



Merekindluse ja Lennusadama vaheline ala



Vallikraavid

Merekindluse tiibhooneid (Lüneti hooneid) ümbritsevad vallikraavid (10) näha ette jalakäijate aladena. Sinna paigutada rohkelt vaba aja veetmise ja lõõgastumise paikasid (puhkealad, mänguväljakud, lauatennis, väiksem lava jms), et tekitada võimalikult aktiivne ja kutsuv jalakäijate ala.

Olemasolevatesse kambritesse ja uude galeriisse tulevad äripinnad avanevad suvisel ajal müügiletidega vallikraavi õuealale. Nendesse ruumidesse tulevad väikesed kunstnike töökojad, suveniiripoed, pagariäri, kohvik, apteek jne.

Mortiiapatarei ja Muusikakomando

Kalaranna tänava pool paikneb kaarekujuline Mortiiapatarei hoone (2). Hoone esimesele korrusele on planeeritud äripinnad, teisele korrusele avalik terrass.

Mortiiapatarei-esine väljak lahendada meeldiva kohtumispaigana. Täiendada Tallinna Merekindlust sümboliseerivate elementide ja väikevormidega (nt kahurid, infoviidad, ajalootuvustused jms).

Muusikakomando hoone (3) on eraldiseisev punastest tellistest ärihoone (sellesse tulevad büroo-, kaubandus- ja teeninduspinnad). Hoone kõrvale näha ette väike parkimisplats.

Promenaad

Promenaad on osa Tallinna rannapromenaadist ning sellel peab olema selgelt defineeritud liikumise tsoon (kergliiklustee ja kõnnitee), kuid see ei pea olema igav ja sirge asfalt.

Patarei Merekindluse poolt avanevad promenaadi suunas esimese korruse söögikohad. Nende terrassid tuleks paigutada alale, kuhu ulatub päike.

Promenaadile näha ette erinevaid atraktsioone – kiiged, puhkealad, sportimise võimalused, vaateplatvorm, laste mänguväljakud, näitusealad jms.

Promenaad võiks olla tihe ning erinevate tegevustega julgelt liigendatud avalik ruum, kus on huvitav olla ka halva ilmaga. Arvestada tuleb ka tugeva tuulega.

Goržihoone merepoolese fassaadi ja pooltornide sokli graniitplokkidest voodrit eksponeerida maksimaalselt. Promenaadil kaaluda pooltornide jalamil olnud kunagiste reoveekanalite (meri sai nende kaudu käimlate sisu välja uhta) markeerimist, või kui see võimalikuks osutub, osalist eksponeerimist.

Tallinna Merekindluse ja Lennusadama vahele jääb ala, mis on üleminek ühelt suurelt objektilt teisele. Sellele alale on Lennusadamat opereeriv Meremuuseum pakkunud välja mitmeid ideid: digitaalsed infotahvlid, ala, kus on võimalik mingil kujul jäädvustada Eestist pärit kuulsaid maadeavastajaid ja meresõitjaid. Lisaks on muuseumil varem eksponeeritud kahurid, mis sobivad samuti Merekindlust ja Lennusadamat ühendavale alale.

|| SISEOSA



Lüneti hoov aastal 2020

Gorži hoov

Gorži- ja Sidehoone esimesele korrusele on planeeritud äri- ja toitlustuspinnad. Gorži hoovi Lennusadama-poolsesse ossa tuleb toidutänav.

Hoovi kesklinnapoolses otsas näha ette võimalus suuremate ürituste korraldamiseks (esitlused, vastuvõtud jms). Ürituste ala peab saama kokku liita Sidehoone esimesele korrusele tuleva sündmus- ja konverentsikeskusega.

Hoovi keskel võimalusel taastada või markeerida ajalooline kaevu asukoht.



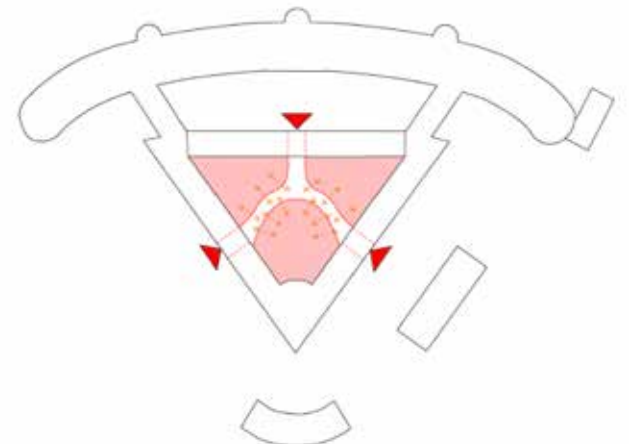
Merekindluse siseosa võistlusala skeem

Lüneti hoov

Lüneti hoov viiakse vallikraavide ja Gorži hooviga samasse tasapinda. Hoovi läbib liikumistee, mis ühendab Lüneti tiibades olevaid ajaloolisi väravaid ning Gorži hoovi. Liikumisteed ümbritsevad ühekorruselised uued äripinnad, mis avanevad otse liikumisteedele. Nende pindade peal on terrassid, kus on pääs Lüneti- ja Sidehoone teisele korrusele.



Skemaatiline plaan 19. sajandi keskpaigast



Lüneti hoovi kontseptsioon



Gorži hoov aastal 2020

Sidehoone

Sidehoone rajati 1934. aastal vangla laiendusena. Arhitektuurne esteetika polnud tookord eesmärgiks. Põhimõtteliselt rikuti Sidehoone rajamisega kogu kompleksi struktuur ja suleti pääs madalamast Gorži hoovist Lünetihoone tiibade vahelisse kõrgemal asuvasse osasse. Seega suleti nii visuaalselt kui ka olemuslikult kaks dialoogis olevat algset hoovi.

Tänaseks on Sidehoone muutunud mingil määral omaette väärtuseks. Seetõttu on kontseptsiooni mõttes vaja otsustada, kas taastada algne ilma Sidehooneta lahendus või säilitada Sidehoone vähemasti mingis osas.

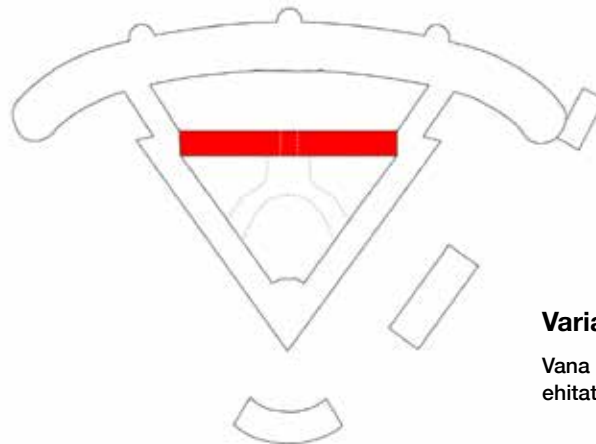
Seetõttu tuleb Merekindluse sisehoove poolitava Sidehoone puhul kujundada kaks erinevat lahendust:

- algset hoovide loogikat järgiv lahendus (Sidehoone lammutatakse ning selle asemele tuleb uus hoone on väiksema mahuga);
- olemasolev Sidehoone säilitatakse.

Muinsuskaitse ametkonnad kujundasid hiljem seisukoha, et Sidehoone võib lammutada, kuid säilitada tuleb selle Gorži hoovi poolne fassaad. Fassaadi võib rajada esindusliku kahte hoovi ühendava ava, kuid samas peab säilima vana fassaadi terviklikkus.

Variant A

Sidehoone säilib tervikuna.



Hoovide klaaskatused

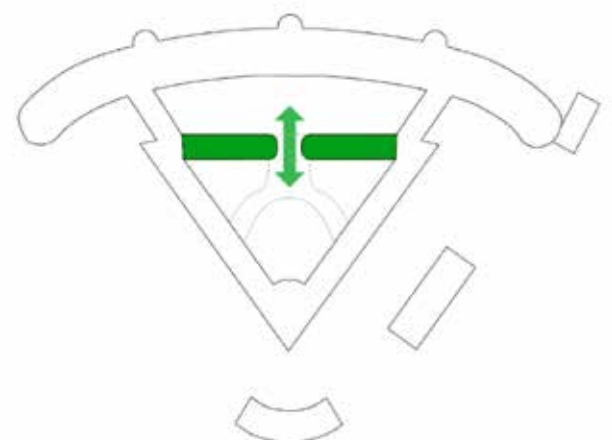
Nii Gorži hoov kui Lüneti hoov kaetakse klaaskatusega.

Gorži hoovi katuselahendus peab olema arhitektuuriselt kõrgetasemeline ning silmapaistev. Pöörata tähelepanu ruumi akustikale, arvestades, et ruumis võib toimuda erinevaid üritusi.

Lüneti hoov on funktsionaalselt rohkem suletud. Klaaskatuse lahendus võib olla lihtsam ja funktsionaalsem. Osaliselt võib kasutada tummasid katuseosi ja planeerida päikesepaneele.

Variant B

Vana Sidehoone lammutatakse ja asemele ehitatakse väiksem modernne hoone.



ŽÜRII JA EKSPERDID



Urmas Sõorumaa

Martin Kolga

Rael Artel

Heiki Meos

Kalle Komissarov

Žürii liikmed:

Urmas Sõorumaa, omanik ja visionäär, žürii esimees. Ettevõtja, kellele meeldib lahendada kinnisvara vallas keerulisi ülesandeid. Ta alustas Tallinna südalinnas asuva Rotermanni kvartali renoveerimisega ning nüüd on käsil uue hingamise andmine ligi 200-aastasele Patarei Merekindlusele.

Martin Kolga, US Real Estate investeerimisdirektor. Just Martin vedas Merekindluse ostmise protsessi ja koostas sellele arendusele äriplaani. Varem töötas Martin Catellas, mis on Baltikumi üks mõjukamaid kinnisvaratehingute nõustajaid.

Tarmo Pohlak, US Real Estate ehitusdirektor. Tarmo on juhtinud paljusid suurehitusi nagu Tallink SPA & Conference Hotel, Admiral Maja, Tallinki peakontor, Hilton Tallinn Park Hotel jt. Kahel korral on Eesti Ehitusettevõtjate Liit andnud talle Aasta Ehitaja tiitli.

Kalle Komissarov, Volitatud arhitekt-ekspert, töötab Riigi Kinnisvaras arhitektina. Ta on kolme Kultuurikapitali arhitektuuri aastapreemia laureaat ning muuhulgas kavandanud TTÜ Kuressaare Kolledži väikelaevaehituse kompetentsikeskuse katsebaseini ja laborite hoone.



Tarmo Pohlak

Oliver Alver

Sulev Nurme

Teet Tark

Illimar Truverk

Oliver Alver, volitatud arhitekt-ekspert, Tallinna Linnaplaneerimise Ameti juhataja asetäitja. Ta on olnud ka Rakvere peaarhitekt. Tema töödest võib mainida Tõnismägi 11 elamu- ja ärihoonet, lasteaeda Väike Päike, teisaldatavat purjespordikooli hoonet Leppneeme sadamas ja Põhjakonna treppi Haabneemes.

Illimar Truverk, volitatud arhitekt-ekspert, arhitektuuribüroo Arhitekt11 partner. Tema autorlusena valminud töödest võib mainida Shanghai EXPO 2010 Eesti paviljoni, Viimsi kooli, Tallinna Ülikooli uut peahoonet, TTÜ raamatukogu, Sisekaitseakadeemiat ning Rahvusarhiivi.

Sulev Nurme, volitatud maastikuarhitekt-ekspert, maastikuarhitektuuribüroo AB Artes Terrae partner. Tema töödest võib mainida Kuressaare Lossiparki, Narva EV 100 parki, Põltsamaa Roosisaart ning Sillamäe Mere puisteed.

Ekspertid:

Artur Ümar, Patarei Merekindluse projektijuht, muinsuskaitse ekspert.

Heiki Meos, inseneribüroo EstKONSULT juhataja. Volitatud ehitusinsener, 8. tase, Eesti Betooniühingu ja Eesti Ehitusinseneride Liidu auliige.

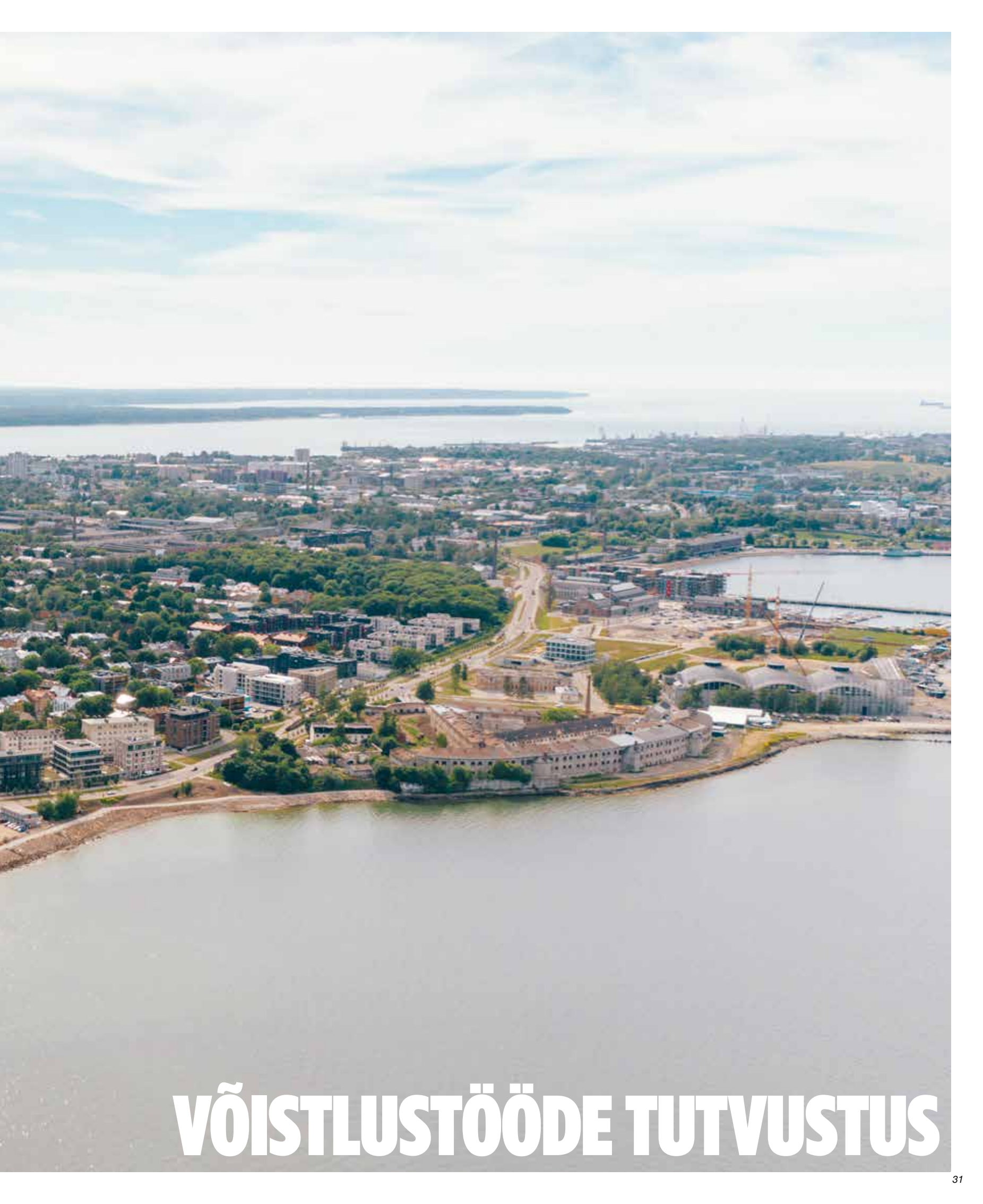
Teet Tark, Hevac OÜ juhataja, volitatud kütte-, ventilatsiooni- ja jahutusinsener, 8. tase. Volitatud energiatõhususe spetsialist, 8. tase.

Diana Haapsal, Tallinna Linnaplaneerimise Ameti eeslinnade mälestiste, sh militaar- ja tööstusobjektide spetsialist.


Merle Kinks, Muinsuskaitseameti ehitiste valdkonna ehituspärandi nõunik.

Rael Artel, kunstiteadlane ja kuraator.





VÕISTLUSTÖÖDE TUTVUSTUS



Määravaks sai võidutöö kohaspetsiifilise mõtestatuse sügavus ning selle mõtestatuse kuni lõpuni välja kandmine. Klaaskatuste kaarte lahendus oli ühest küljest konstruktiivselt nutikas ja visuaalselt omapärane, kuid teisest küljest tugevalt Merekindluse hoonega kontseptuaalselt seotud.

Tegemist ei ole lahendusega, mis võiks sama hästi olla mistahes teise hoone katus, vaid on justnimelt selle hoone jaoks välja mõeldud. Inseneritehnilisest seisukohast on tegu nutika ja omapärase lahendusega, kus sisuliselt kolm vibu on selga pidi kokku toetatud...

Selle kõrval on ka hästi läbi töötatud ning tihe maastikuarhitektuurne lahendus, kus oli mitmeid väga häid elemente.

Žürii otsusest

**HG ARHITEKTUUR
+ VÄLI MAASTIKUARHITEKTID**



VÕIDUTÖÖ

TAEVAKAAR



HG ARHITEKTUUR + VÄLI MAASTIKUARHITEKTID

1 Tomomi Hayashi, HGA

Mind inspireeris ikka koht ja mälu. Kui käisin selles kohas 2003. aastal, oli õhk sumbunud ja meel raskepärane. 2020. aasta suvel kogesin hoopis teistsugust ruumi, kus oli värske õhk ja valgus. Meie missioon on uue kihistuse lisamise abil aidata koha hinge ümber pöörata ja muuta selliseks, kus tahame olla.

2 Marianna Zvereva, HGA

Põnev oli ajalooliste müüride vahele tuua sisse uusi materjale, põimida kokku massiivseid paekivist seinu ja õhulisest klaasist ning puidust katuse struktuuri. Erineva ajastu materjalid täiendavad teineteist ja toovad uut eluhõngu.

3 Andres Ristov, HGA

Minu jaoks on Merekindluse projekti puhul tegemist erilise ülesandega, kus tunnen, et tegelen millegi väga olulisega. Selles tugevalt laetud keskkonnas on võimalik piiratud arhitektuursete vahenditega esile tuua nii silmanähtav kui ka tunnetuslik muutus ruumi tajumisel.

4 Kristian Nigul, Väli Maastikuarhitektid

Kõige põnevam on peale mitmeid katsetusi jõuda arusaamiseni, et massiivne ja range kivikindlus koos lähiajaloolise taagaga vajab tasakaalustamiseks just pehmeid vorme, voolavat joont ja lopsakat haljastust, mis peegeldavad algava perioodi avatust ja kauaihaldatud vabadust — kulge, mõtle ja ole, kuidas soovid.

5 Kadi Nigul, Väli Maastikuarhitektid

Maastikuarhitektina on väga põnev töötada linna südames niivõrd mere ääres – eesmärgiga tugevdada kontakti merega. Põnev on ka tegeleda niivõrd vana hoone ümbrusega ja soovitada uut kihistust, mis pakuks inimestele mitmekülgset ruumielamust, kuid samas laseks ka ajaloolisel esile tulla.

6 Kadri Uusen, Väli Maastikuarhitektid

Põnev ülesanne on luua uus, selgelt eristuv, ent samas ümbruskonda sulanduv inimsõbralik keskkond kahe nii tugeva objekti vahele, nagu seda on Eesti Meremuuseum ja Kalaranna Kvartal. Sõidukite piiratud liikumisvõimalus alal annab võimaluse keskenduda just jalakäijate ja jalgratturite kasutusmugavusele. Kindlasti saab Patarei Merekindluse välisruumist tulevikus mõnus koht, kus peatuda, aeg maha võtta ja nautida mere lähedust.

7 Hanno Grossschmidt, HGA

Meil oli ülipõnev lähteülesanne: pakkuda lahendus, mis toimiks väga erinevatel tasanditel, mis kõik on väga tähtsad: linnaehitus, energeetika, konstruktsioon, mentaalsus, energiatõhusus, sümboolika, muinsuskaitse, funktsionaalsus, geomeetria.

8 Andrea Ainjärv, HGA

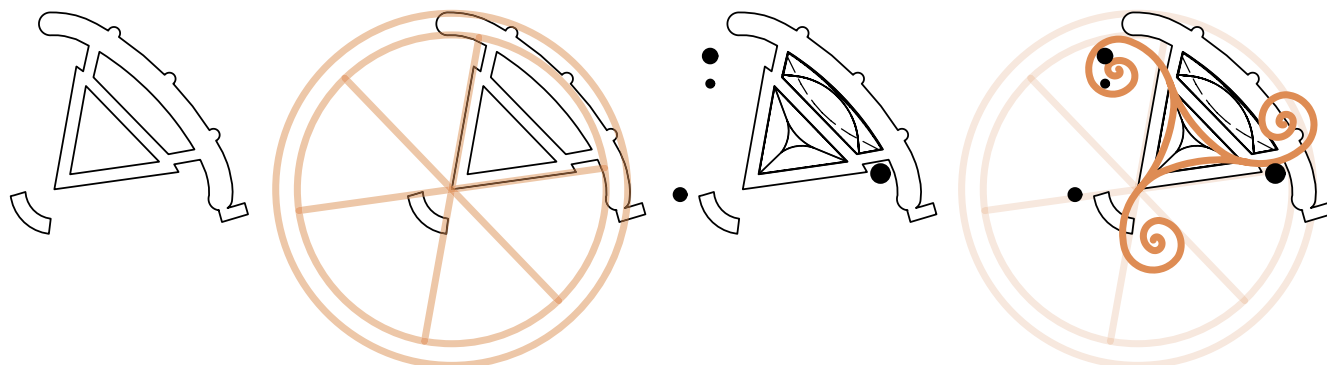
Projekti ettevalmistamise käigus oli võtmesõnaks hea meeskonnatöö. Omavahelised arutlused nii arhitektidega omakeskis kui ka koos maastikuarhitektidega olid meeldivalt inspireerivad ning aitasid saavutada kvaliteetsema lõpptulemuse. Minu jaoks on kõige paelumav kogu projekti juures näiliselt lihtne vormimäng, mis loob võluva uue ruumilise kvaliteedi kogu olemasolevale hoonekompleksile.

9 Grete Liis Nagelmann, HGA

Minu jaoks oli kõige huvitavam kogu protsessi vältel maastiku ja hoone koosmäng, mil moel väliruum jätkus siseruumi elementide ja materjalide näol ning vastupidi. Samuti kuidas need täiendasid üksteist, luues tervikliku ja atraktiivse uue kihistuse.

HGA: Rotermanni Vana ja Uus Jahuladu; Lasnamäe Kergejõustikuhall; Lutheri masinasaali rekonstruktsioon; Eesti Rahva Muuseum
Väli Maastikuarhitektid: Delta keskuse ümbrus Tartus, Kiikri 2 kortermajade ümbrus Tallinnas

IDEE: KILBI ASEMELE ÕNNETOOV KOLMJALG



Merekindlus meenutab praegu vormilt justkui kilbi sektorit. Tulevane lahendus, mis põhineb maagilisel triskele kujundil, toob uute katusemahtude ja välisruumi tõmbepunktide lisamisega Merekindlusse päikese ja uue energia.



Võistlustöö põhilised eesmärgid:

- Toetada Merekindluse energeetilist pööret arhitektuursete vahenditega.
- Lisada Merekindlusele nüüdisaegne kihistus, mis vastaks uutele funktsioonidele ja viiks hoonestuse uude ajastusse.
- Tekitada ruumilised dominandid, mis organiseerivad keskkonda.
- Luua hoovide vahele orgaanilised seosed.
- Lahendada Sidehoone olemus nüüdisaegset töökeskkonda silmas pidades.
- Anda selge ruumiline iseloom hoone erinevatele aladele.

Saavutamiseks vajalikud ruumilised lahendused:

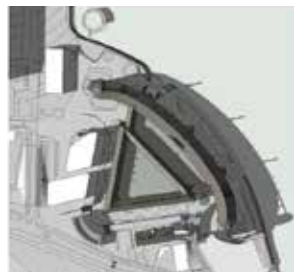
- Merekindluse range geomeetria balansseerimine kumerate katusejoontega, mis toimivad nii konstruktiivselt, visuaalselt kui ka tunnetuslikult.
- Hoovide klaaskatuste kavandamine õhuliste, ruumi kujundavate ja tasakaalustavate elementidena.
- Hoovide omavaheline ühendamine, algse kahetasandilisuse väljatoomine.
- Mitmesuguse suuruse, ilme ja otstarbega sise- ja välisruumide kavandamine, et võimaldada erinevaid tegevusi ja avada võimalusi.



Aprill kell 8.00



Aprill kell 14.00



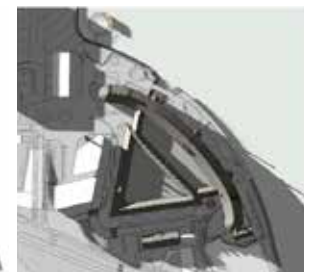
Aprill kell 20.00



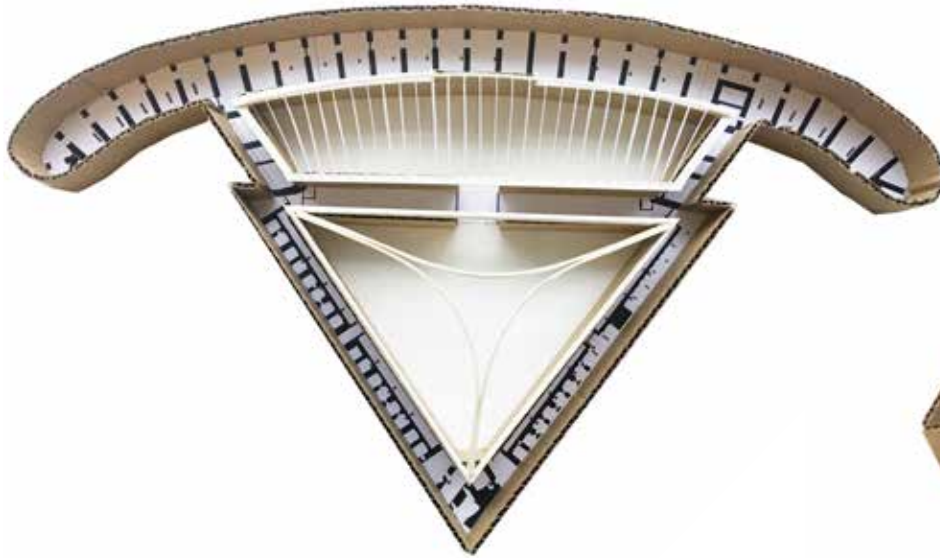
Juuli kell 8.00



Juuli kell 14.00



Juuli kell 20.00



Võistlustöö valmimise käigus valmis ka ehe lainepapist kindluse makett.

Merekindluse maamärgilise olemuse tõttu hakkab hoone katuseplaan kajastuma ka maakaartidel, linnaplaanidel ja ortofotodel. Seetõttu on katusekonstruktsiooni aluseks sisuliselt kolm suurt vibu, mis on selga pidi kokku toetatud. Tõepoolest, Merekindlust peab olema ka kosmosest ilus vaadata.

Kaks kindluses asuvat hoovi – suurem Lūneti ja väiksem Gorži hoov – muutuvad taas eri tasapindadega hooviks, mida eraldab küll Sidehoone, kuid mida ühendab Sidehoonesse rajatav avar läbipääs ja sinna loodav trepistik.



Valgus ja varjud

„Taevakaar“ jälgib hoolega päikese teekonda taevakaarel.

Varjude analüüs näitab, et ennelõunal on mereäärne promenaad päikesepaisteline – suurepärase paiki võimalikele turismigruppidele, väikelastega jalutajatele, hommikustele tervisesportlastele ja lõunastajaile. Pärastlõunal on atraktiivsem Kalaranna tänava poolne udupurskkaevudega väljak.

Suvisel perioodil on promenaadi põhjapoolses osas asuvatele väliterrassidele ning kanali treppidele oodata ka õhtust päikest.

Liiklus

Ettepanek on ehitada välja täiendav ülekäik, mis asub Vana-Kalamaja tänava otsale lähemal ning võimaldab peale künkalt laskumist otse siseneda vallikraavidesse.

Võistlustööga tehti ettepanek nihutada Meremuuseumi perspektiivne hoonestusala mere poole, et tagada parem ühendus Meremuuseumi ja Merekindluse vahel. Selline lahendus teeb mõlemad peasissepääsud hästi nähtavaks ning lisaks tekib ruumi, et luua ühendusteele välinäituseala. Meremuuseumi välinäituseala puudesalus oleks sellel kohal hästi nähtav ka Kalaranna tänavalt.

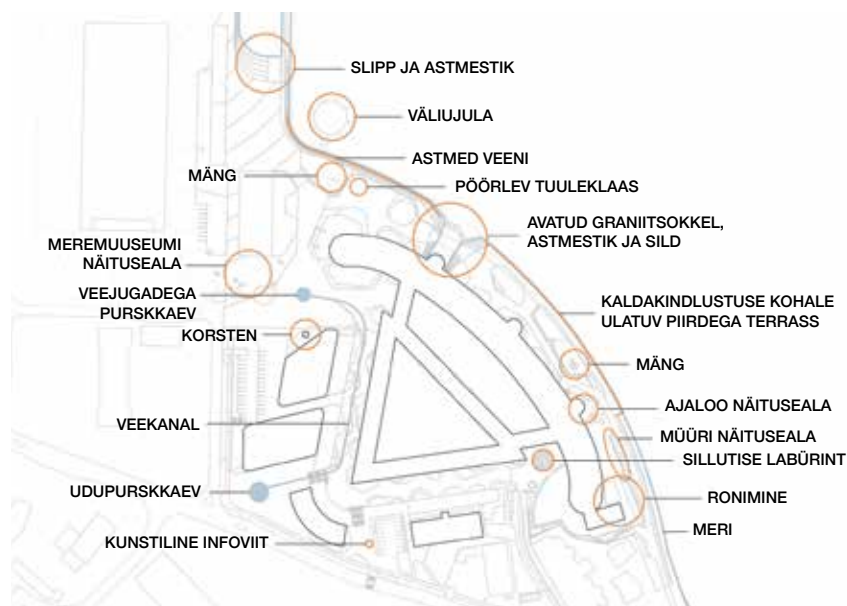
Sõidukite peamine juurdepääs on vesilennukite tänava kaudu. Tänaväärse busside parkimise kõrvale kavandatakse väliparkla, millele lisandub kaks maaalust parkimiskorrust uute hoonemahtude all. Kindlusest seest viib sinna tunnel.

(M)ELU JÕUAB MERE ÄÄRDE





Oled siin ●



Mereäärsele promenaadile on kavandatud väliterrassidega kohvikud, samuti treeningu- ja mängualad. Mängualad on liiva- ja kummikattega ning plaanitud on nii ronilad, kiiged, batuudid kui ka treeninguseadmed ja ronimissein tervisesportlastele.

Merekindluse graniitsokli eksponeerimiseks ja merega parema kontakti loomiseks on kavandatud astmeline kaldakindlustus ja süvend sokli äärde. Üle tekkiva kanali läheb sild, mis taas mitmekesistab ruumielamust. Patarei muuseumipoolses osas säilitatakse osaliselt müür ning avadega luuakse atraktiivne, samas meretuulte eest kaitstud näituseala.

Oma koha leiavad ka slipp ja astmestik vette, meresõidukite laenutus ning ujuv väliujula koos rendisaunaga.

VALLIKRAAVID JA KORSTNAVÄLJAK – VOOLAVA VEE KODU





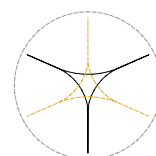
Kalaranna tänava äärde tekib atraktiivne lõunapäikesele avatud väljak, kuhu on kavandatud udupurskkaev, mis möödujate tähelepanu tõmbaks.

Väljakult jookseb vallikraavi suunas madal veekanal, mis treppidest kaskaadina laskub ja lõpeb veejugadega purskkaevuga.

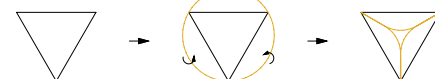
Vallikraavis on trossidel välisvalgustid, mis loovad justkui pea kohal helkivate tähtede kaare. Merekindluse Õhtuväljakule (peaväljakule) on sarnases mustris kavandatud sillutisse süvitatud valgustid, mis loovad justkui tähise raja Vesilennuki tänavalt Merekindluse peasissepääsu suunas.

Vallikraavis on pöösaste ja püsikutega haljasalad ning galeriihoonetepoolsel küljel ka ronitaimed ning suuremad pöösad, mis loovad enam vertikaalset haljastuse mõõdet. Kalaranna tänava poolsel küljel täiendavad haljasaladid dekoratiivsed viljapuude grupid. Promenaadil loovad hoone läheduses meeleolu lehtdekoratiivsed pöösad ning mere pool öitsvad pöösad koos kõrrelistega.

LÜNETI HOOV – TREPPIDE KODU



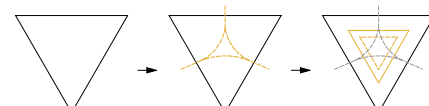
Lüneti hoovi katuse jõujooned ja inimeste liikumine



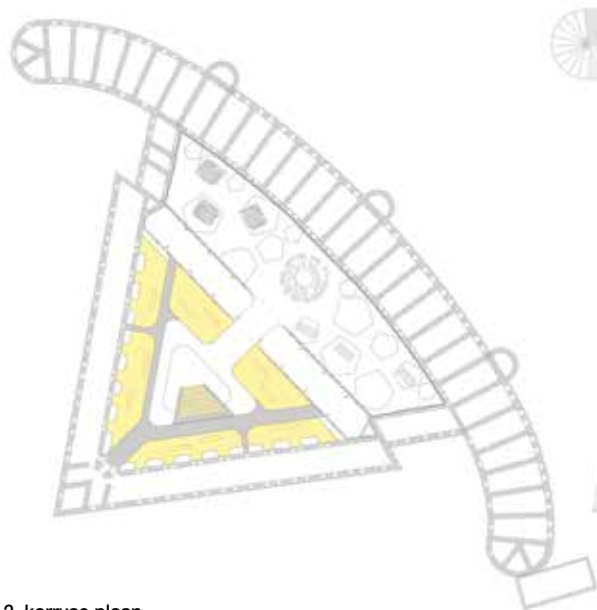
Lüneti hoovi katuse konstruktiivne skeem



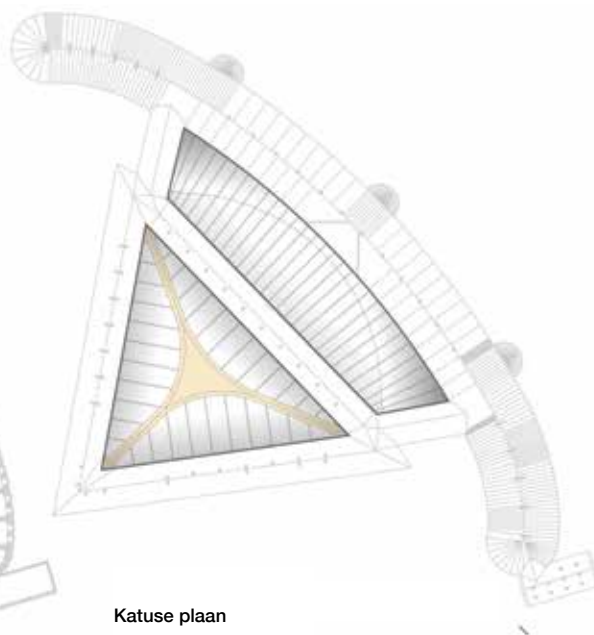
Olemasolevate fassaadide loomulik valgus



Lüneti hoovi rendipinna jaotus



2. korruse plaan



Katuse plaan

Lüneti hoovi katust toestab kolm üksteisele toetuvat kaart, mis hoiavad ülal avarat klaaskatust.

Esimese korruse tasapinnas, mis kaevatakse tühjaks, asuvad büroo funktsiooniga äripinnad.

Hoovi keskel on erinevaid ajaloolisi tasapindu markeeriv ja ühendav trepistik. Trepistiku ees on näiteks teisaldatav raamatukogu, mille liikuvad osad saab ürituste ajaks trepistiku alla paigutada.

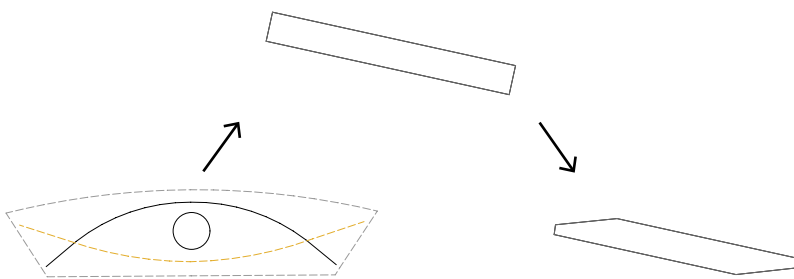
Peakandurite kandade koondumine hoovi nurkadesse tagab segamatu loomuliku valguse juurdepääsu olemasoleva hoone fassaadidele.

GORŽI HOOV JA SIDEHOONE – KOHVIKUTE KODU





Gorži hoovi katuse konstruktiivne skeem




Gorži hoovi katuse jõujooned

Gorži hoov muutub peamiseks kohvikute õueks. Klaaskatuse talade ülemised ja alumised tipud on omavahel ühendatud terastõmbidega, millest moodustub kaks kaart – ülemine ja alumine.

Katuse geomeetiline lahendus on nii kujunduslik kui ka ruumi organiseeriv element. Hoovi peasissepääsudest avaneb vaade, kus katusekandurid joonistavad tunnetusliku raja, mis suunab hoovi keskele ja rõhutab ala, kus paikneb kahe hoovi ühenduspunkt. Hoovis olles ja alt üles vaadates jääb konstruktsioon minimaalseks ja avatuks.

Tänu katuse kaarjalt tõusvale harjajoonele saab jätta ajaloolise peasissepääsu kohale jääva frontooni siseruumi osaks ja hoone algne fassaad jääb terviklikult vaadeldavaks. Väike veesilm hoovi keskel markeerib seal algselt paiknenud kaevu.



Väga professionaalne töö...
Põnev oli võimalus päikese-
kaitseklaaside toonidega mängides
luua katusest vitraaž.

Ühest küljest paranevad
päikesekaitse omadused, aga
teisalt tekib unikaalne katus. Kõige
tõsisemalt oli tegeletud Sidehoone
mõtestamisega (eeskätt uue mahu
loomisega).

Kui teha uus Sidehoone maht,
siis kuidas seda teha, et luua uut
väärtust, mitte korrata lihtsalt
uue fassaadiga vana mahtu?
Gorži poolt Sidehoone fassaadi
kumeraks tegemine ning otstest
vanast hoonemahust lahti löikamine
on mõlemad väga head mõtted.
Samuti on lihtne ja sümpaatne käigu
lahendus kahe sisehoovi vahel.

Žürii otsusest

ARHITEKTUURIÜKSUS + TAJURUUM



VÖISTLUSTÖÖ

HELIOS



1 Edgar Kaare, Tajuruum:

Olulisele kohale on seatud Patarei Merekindluse välisala avalikule ruumile jalgsi ja rattaga hea juurdepääsu tekitamine. Kuna nii hoonestus kui välisalad täituvad paljuski mitmekesise teenindava äriaga (sh kohvikud, restoranid, poed jms), siis omaette väljakutseks ja eesmärgiks on selle kõrval säilitada piisavas proportsioonis avalik-ühiskondlikku välisruumi.

2 Elina Õunsaar, Tajuruum:

Nii suure hoone puhul tekib ka palju katusele sadavat vihmavett, mida soovisime ära kasutada nii sise- kui välisjaljastuse niisutamiseks. Pehme ja liikuv haljastus moodustab hea kontrasti imposantse kivise hoonega. Suureks väljakutseks olid varjualad ja tuulekoridorid, kus me ei soovinud teha mööndusi kasutajamugavuses.

3 Andri Kirsima, Arhitektuuriüksus

Tagasivaates näen mä lupilti unikaalsest kogemusest luua ajaloolisse keskkonda sulanduvat uusarhitektuuri, kus „kõigi“ eest räägib vaid kandekonstruktsioon oma ilus.

4 Terje Kruus, Arhitektuuriüksus

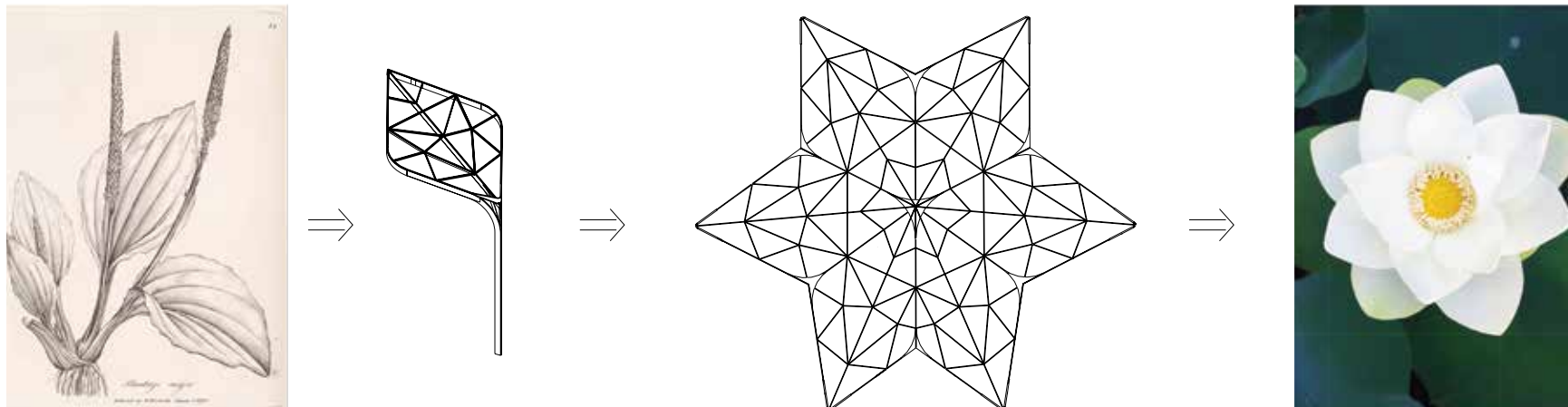
Ajalooliselt olulise hoonetekompleksi uuestisünd läbi ühisosa leidmise ümbritseva keskkonnaga.

5 Liina Einla, Tajuruum/HALOvisio

Patarei Merekindluse valgustuse loomise juures oli suurim väljakutse lahenduses tasakaalu leidmine. Möödunud aegadest tihedalt laetud ajalooline atmosfäär koos oma mõjusate hoonetega. Varjuline mereäärne keskkond oma silmale nähtamatu loodusliku elurikkusega. Kujunev uus, mitmekesine, helge ja loetav ruum. Valgustuse kavandamine kõigis neis olukordades eeldab erinevat lähenemist. Ent usun, et suutsime pakkuda kaalutletud lahenduse, mis kõik eelmainitud maailmad pimedal ajal tervikuks loob.

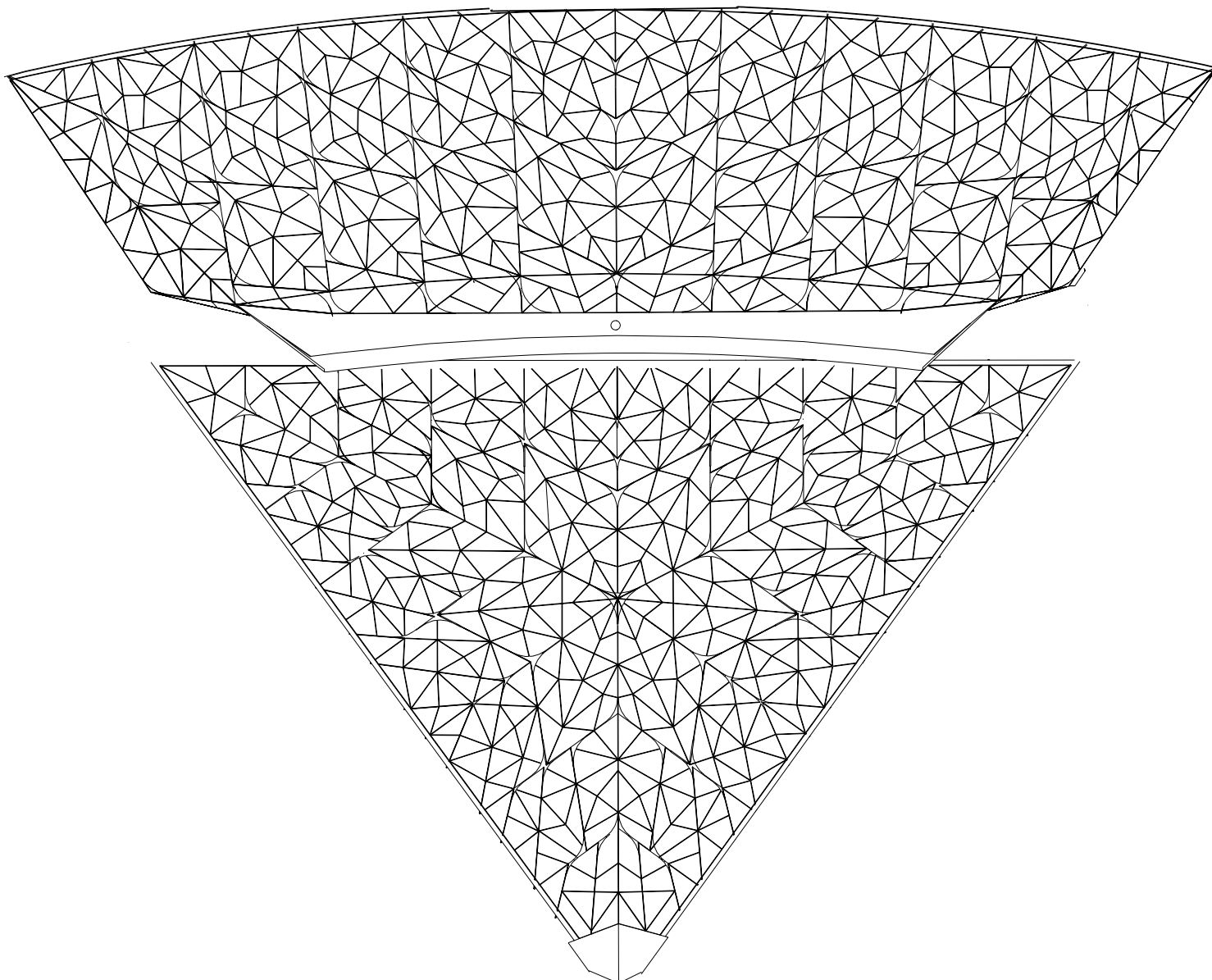
Arhitektuuriüksus: Lasnamäe Skyline'i äri- ja elamukompleks, Rottermanni korsten, Jõujaam, rukki-, nisu- ja jahuveski, Coca-Cola Plaza, Marienthali keskus
Tajuruum: Saue linna elutänavate kujunduskava, Koidula ja Jannseni mälestusväljak, Kääriku spordikeskuse väliruumi nüüdisajastamine, Annelinna kergliiklustee

IDEE: PÄIKE, VIHMA JA VÄEGA TAIMED



Tallinna iidne merekindlus seisab maastikul kui kindel kivim, mille sisse ja ümber kujuneb värsked ja tasakaalustavalt voolav sisu. Sõna otseses mõttes, sest olulisel kohal on vee-elementide ja koidust ehani saatva päikesevalguse koosmõju.





Patarei uus keskus on pealinna kesklinna tsooniga vahetult seotud ja eelistatud on esmajoones jalgsi, rattaga ja ühistranspordiga juurdepääsu arendamine. Peaväljak jääb lähimast Kalaranna tänava bussipeatusest ligikaudu 300 m kaugusele, Kalamaja linnaosaga tekib mugav ühendus üle perspektiivse jalakäijate silla Vana-Kalamaja tänava otsas.

Mereäärse promenaadi lõigus on arvestatud jalakäija ja rahulikult kulgeva ratturi segaliiklusega. Kiiret rattaga juurdepääsu võimaldab Kalaranna tänava lõunaküljel olev rattatee magistraal.

Vesilennuki tänava ääres on bussitasku eribussidele. Ligipääs autoga on tagatud Merekindluse mõlemast küljest: *drop-off* peatumine peaväljaku ääres ja lisaks peatuskohad muuseumiplatsil. Parkimine suuremas mahus jääb Vesilennuki tee 2 hoone piirsesse.

Valgustus

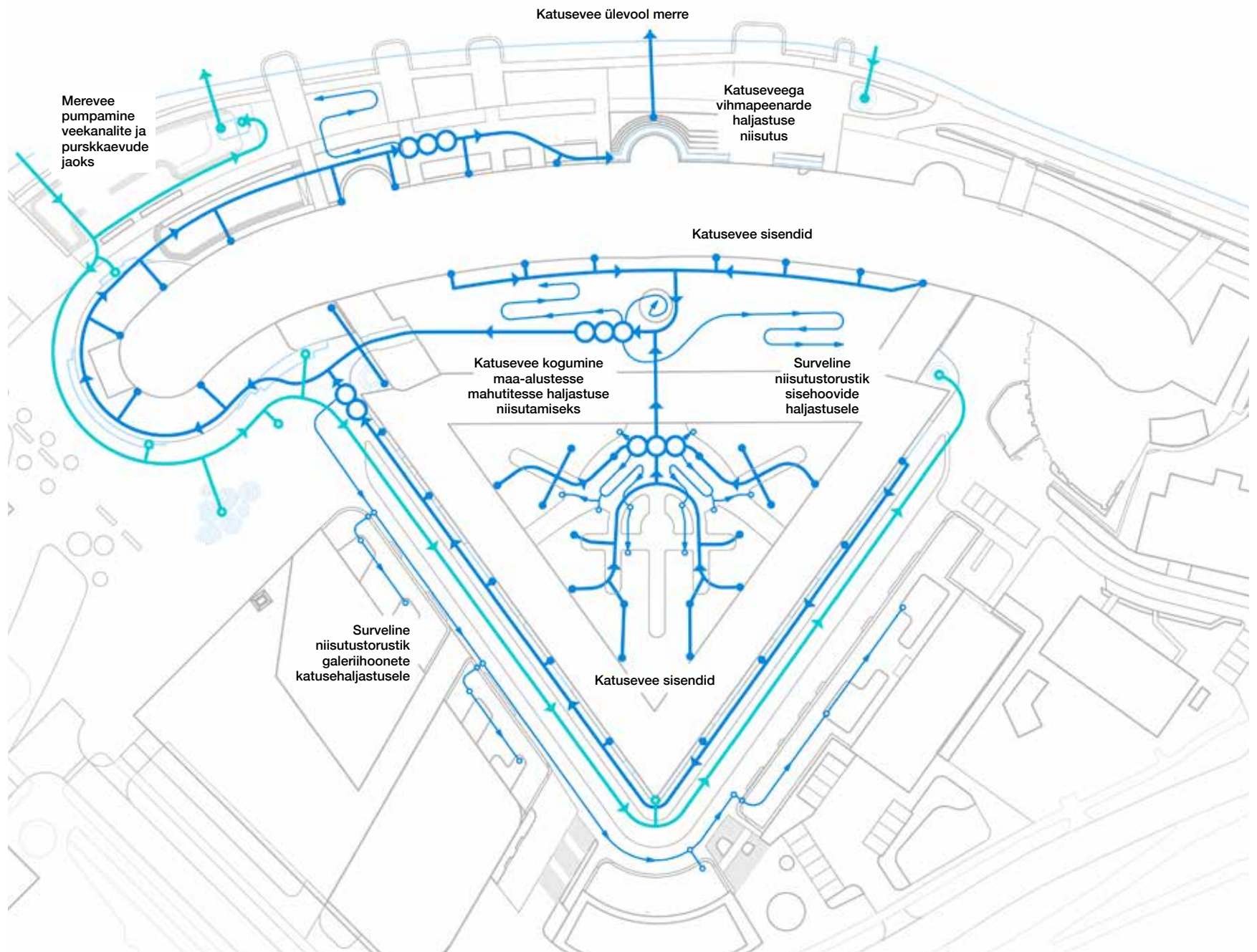
Valgustuslahendusega soovitakse anda alale kergelt kumavat soojust, mis ei tekitaks valgusreostust. Ajaloolise hoonekompleksi paemüüre eksponeeritakse kaugvaadetes. Rannapromenaadi ala ja väljakud on valgustatud mastidelt suunatavate projektortüüpi valgustitega.

Mängulisemaks elemendiks strateegilistes kohtades maapinnal on goboefektiga valgusmuster. Vallikraavi välisruumi valgustatakse vanalinnalikult õdusate kohtvalgustitega vanade hoonete sissepääsude juures ja galeriihoonetega.



SADEVESI JA MEREVESI LOOVAD KESKKONNA





Vihmapeenra näidis



Veeudu näidis



Veeskulptuuri näidis

Veeudu peaväljakul ning kaunid veeskulptuurid kõikjal tekitavad salapära ning pehmedavad arhitektuuri jõulisust.

Katusekonstruktsioonide algmootiivina kirjeldatud varrega teelehte võib vaadata ka kui loodusliku energia liikumise või koondumise graafilist väljendust – siinses kontekstis vihmavee suunamist lehel varre suunas ja liikumist sealt edasi mööda vart juurteni.

Katustel postide kohal olevad veekogumislehtrid kandeposti integreeritud äravoolutoruga on oma energeetiliselt olemuselt eelpoolmainitud (vee)energia liikumiste suurendatud ja võimendatud projektsioon ehitusmaailmas.

PROMENAAD





Tallinna Merekindlusesse kavandatud hotelli ja restoranide merepoolne külg jäetakse avatuks ja neutraalseks, et tagada hea vaadeldavus ajaloolisele kindlusele mere poolt.

Kolme meetri laiune graniitplaatidest sillutisega tee promenaadil ühendab Lennusadama ja Kalaranna rahuliku kulgemise tsooniks, kus on mere pool puitkattega vaateterrassid ja hoone pool kohvikute välialad. Sellel lineaaril on avarust, rohkelt nii püsi- kui ka hooajalisi kohvikuid ja mänguvõimalusi.

Lennusadama-poolses osas olev liivane mänguala koos madala sulistamisbasseiniga ja Merekindluse-poolne kohvikuala asuvad promenaadi pinnast 50 cm madalamal, kaitstes koos täiendava klaaspiirdega tuule eest ja tekitades omaette ruumi tunde. Merele ulatuvate puitterrasside ääres on kohad hooajalistele baaridele-kohvikutele, kus ilmastikumõjude eest pakuvad kaitset pööratavad tuulepesad. Aktiivseks tegevuseks sobivad mängulised sõudeergomeetrid ja lauatennis.

Promenaadi loodeosaga kontaktis Lennusadama kaile pakutakse alternatiivina lisanduv perspektiivne väikealuste randumise võimalus avara sadamaväljakuga.

VALLIKRAAVID JA KORSTNAVÄLJAK: VOOLAV VÄLIRUUM





Vallikraavi voolav väliruum pehmen­dab ajaloolise hoone domineerivat teravust. Selleks kasutatakse kumerusi galeriihoonete, väikevormide ja sillutiste plaanilahenduses. Ala õdusust toidab ka keskne vulisev veekanalite süsteem.

Väikeärde galeriihoonete katustele on kavandatud õhtu- ja hommikuterrassid vastavalt ilmakaartele. Galeriihoonetel on väljatõmmatavad klaasist varikatused.

Vallikraavi väliruum on kohandatav väiksemateks festivalideks, eesmärk on luua sõbralik ja elegantselt vabameelne keskkond. Liigutatav konteinerhaljastus võimaldab paigutada täiendavaid müügilette, laudu ja toole just nii, nagu parasjagu on tarvis.

Mortiirhoonega seotud lõunaväljak, mis toimib olulise kohtumispai­gana, kutsub inimesi Merekindluse kvartalis­se ja kodupoodi ning loob esindusliku väliruumi uue büroohoone ette. Võiks kaaluda mortiirhoone kasutuselevõttu kunstigaleriina, selle katuseterrass jäetakse soovitatavalt avaliku juurdepääsuga. Haljassaart ümbritsev ringpink võimaldab valida endale sobiva vaatesuuna.

Peaväljak koos Lennusadama esiväljakuga sulanduvad avaraks ja õhtupäikesele avatud sündmusruumiks. Väljaku keskosa seob ja suunab erinevatelt ilmakaartest liikumisi.

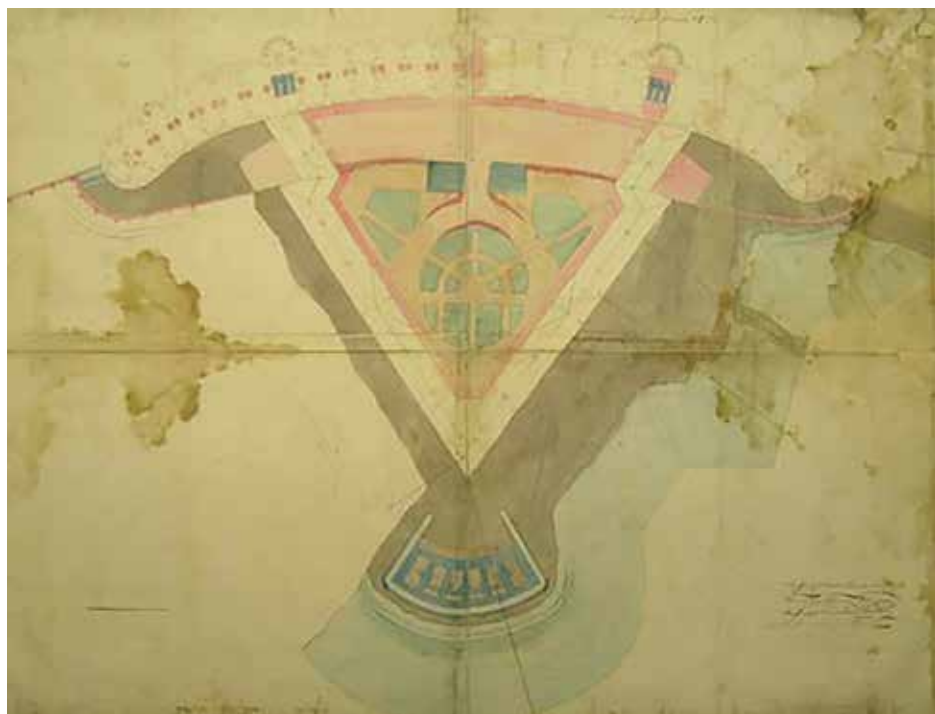
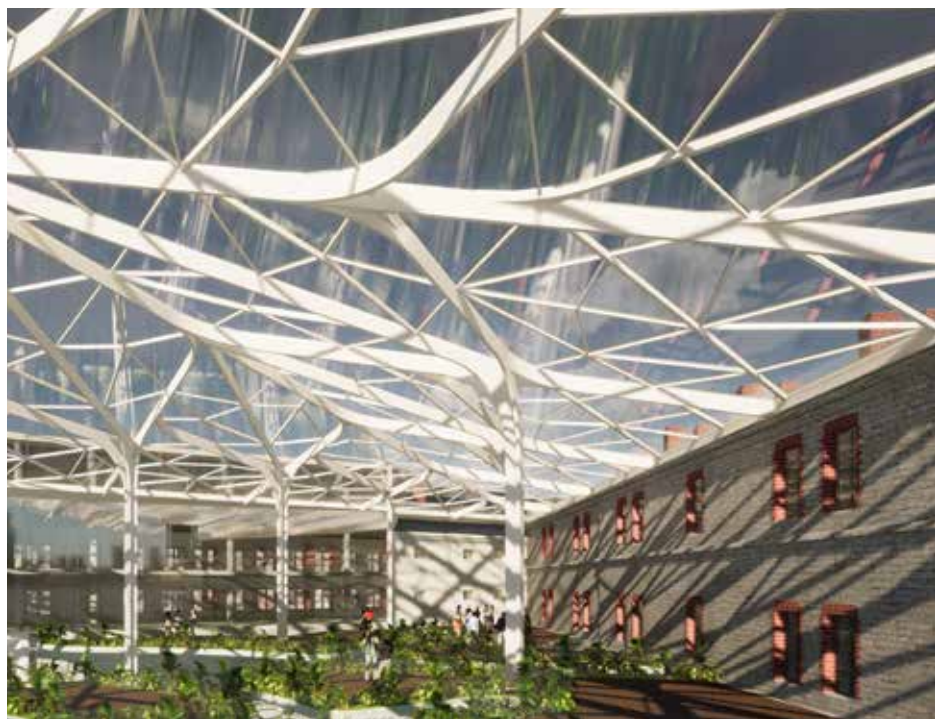
Siin saab koosmõjus Gorži hooviga korraldada väike­seid ja keskmisi festivale ja kontserte. Merekindluse lää­netiiva kaarjas kohvikuteala on esile tõstetud tumeda klinkersillutisega ja selle serva järgiva vee­elemendiga, suunates hoone peasissepääsu poole.

Merekindluse peasissepääsule juhivad tähelepanu nii aktsentpuuga haljasala kui veeskulptuur. Väljaku keskel tekitab salapära ja pehmen­dab arhitektuuri jõulisust veeudu.



LÜNETI HOOV – KATUSETA KORIDORID





Lüneta hoovi plaanilahendus tsiteerib ajaloolist sisehoovi lahendust, selles esinevaid kaarjaid kõrguserinevusi ning pargi liigendust – esimese korruse äripindade valgusavad on lahendatud „katusea koridoridena“, mis võimaldavad mõlemat korrust vajadusel liigendada erinevate rentnike vahel.

„Koridorid“ on teisel korrusel ääristatud haljastusribaga, pärast seda algab piire – lahendus võimaldab ruumi ilmestades vähendada ka „koridori“ kõrgust ja muudab seega esimese korruse valgusküllasemaks.

Säilitatava Sidehoone Lüneta hoovi poolne uus fassaadiosa on oma vormilt inspireeritud algsest sisehoovi kaarekujulisest kõrguserinevusest ning moodustab võimalikult raamivabas klaaskonstruktsioonis neutraalse taustekraani Lüneta hoovi melule.

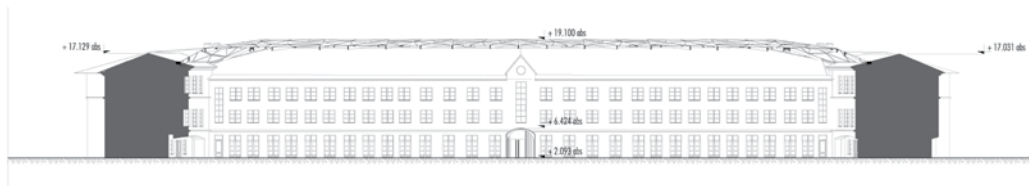
Materjalikasutuses domineerivad täisklaasseinad ja monoliitne kandekonstruktsioon.

GORŽI HOOV JA SIDEHOONE – KOGU KOMPLEKSI SÜDA



Variant, kui senine Sidehoone säilib

Gorži hoov on osa avalikust ruumist, mis sünergias peaväljaku ja muuseumiplatsiga võib kujuneda kogu uue keskuse südameks.



Ka siin on oluliseks fookuspunktiks kergelt vulisev vee-element.

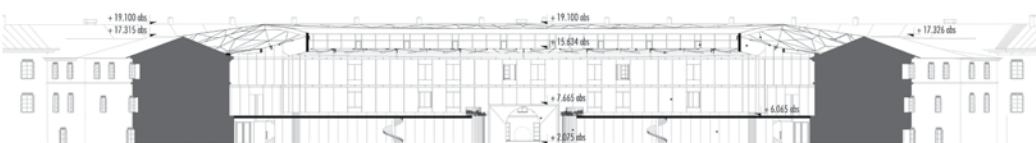
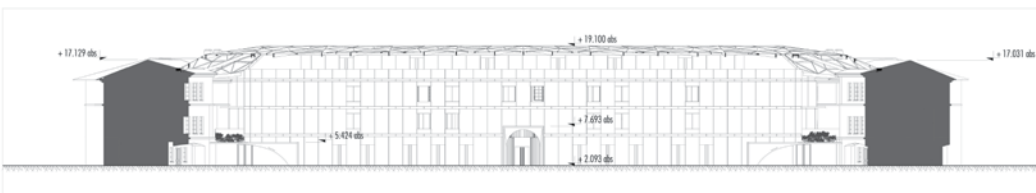
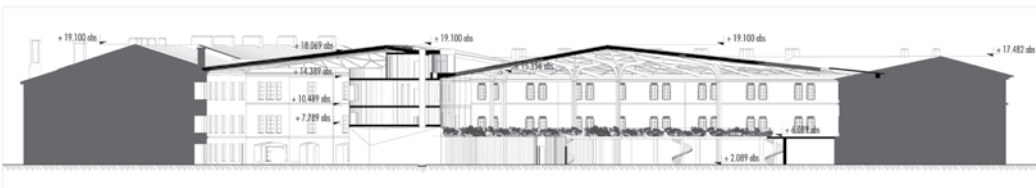
Gorži hoovi ja Lüneti hoovi vahelise portaali puhul oleme vormiideena tsiteerinud Merekindluse portaali ja sealseid üleminekuid ühest geomeetrisest kujundist teise.



Variant, kui rajatakse praeguse asemele uus Sidehoone




Sidehoone uus variant toetub samuti algse sisehoovi kaarekujulisele kõrguserinevusele ning moodustab võimalikult raamivabas klaaskonstruksioonis neutraalse taustekraani Gorži ja Lüneti hoovi melule.



Uue Sidehoone kaarjas hoonekuju jätab mõlemalt küljelt vaadeldavaks Merekindluse müüritised ning eksponeerib sellega algset hoovikuju.

Materjalikasutuses domineerivad täisklaasseinad ja monoliitne kandekonstruksioon.

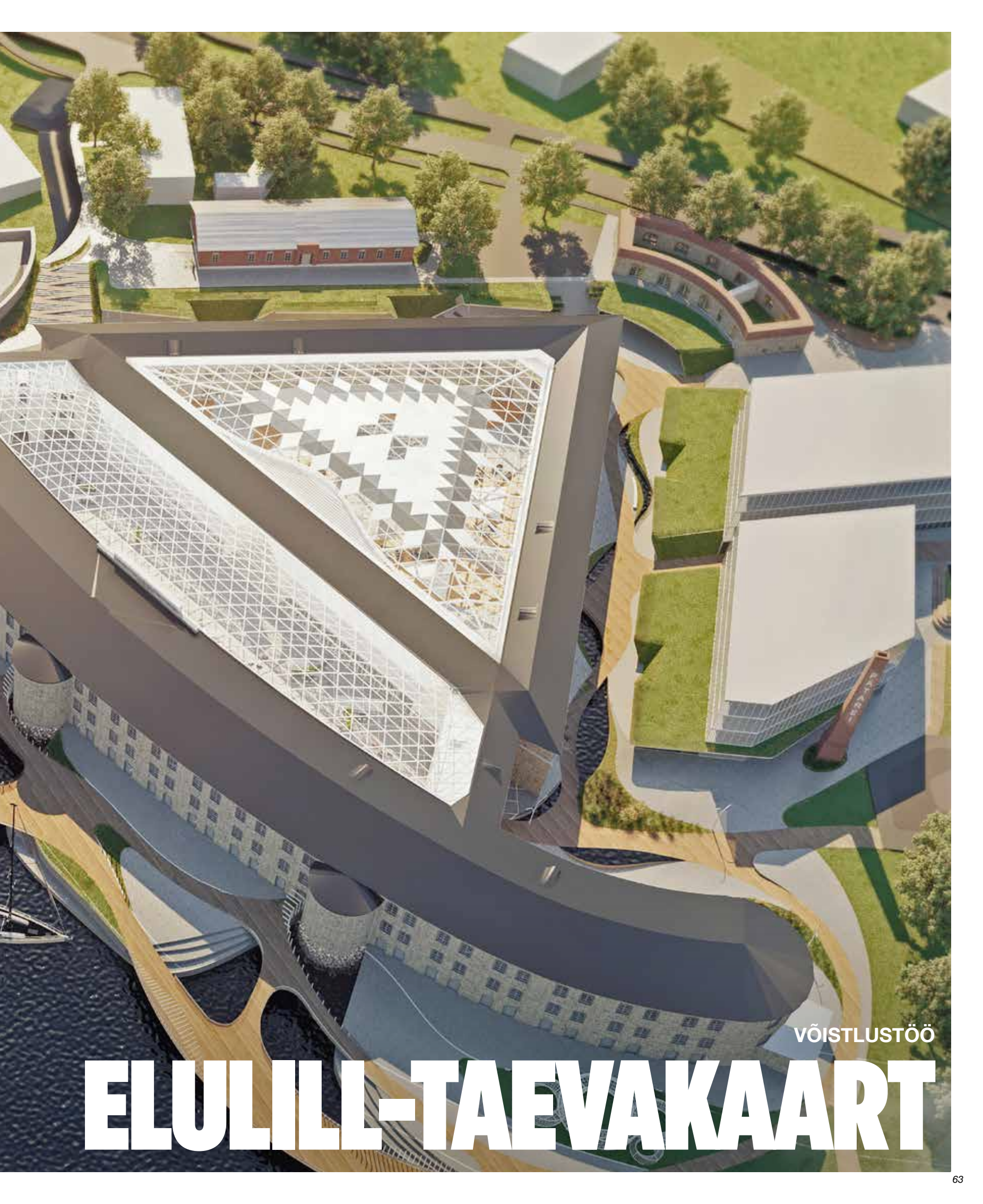


„Elulille“ katuse versiooni näol oli kindlasti tegemist ühe kõige mõistlikuma ning efektiivsema klaaskatuse lahendusega. Tummadest osadest oleks võimalik luua erinevaid mustreid, mis tekitab palju kujundamise võimalusi ja parandab energiatõhusust.

Visuaalselt Sidehoone otstest vanast hoonemahust lahti siduda on hea idee, mis annaks mingi õigustuse vana Sidehoone asendamisele uuega.

Žürii otsusest

KAOS ARHITEKTID + ARRO & AGASILD INSENERIBÜROO



VÖISTLUSTÖÖ

ELULILL-TAEVAKAART



1

2

3

4

5

1 Margit Aule, Kaos Arhitektid:

2010. aastal loodud KAOS Arhitektid loob moodsat eksperimenteerivat arhitektuuri, mis on suurepärase keskkonna- ja kohatunnetusega. Sageli mälestiste uuenemisega seotud tööd on meile toonud ka mitmeid tunnustusi: Palverännumaja Vastseliinas sai 2018. aastal Arhitektide Liidu aastapremia ja Haapsalu linnuse uuenemine ja Park Hotell Viljandi 2019. aastal Kultuurkapitali preemia.

2 Margit Argus, Kaos Arhitektid:

Inspireeriv on taibata, et süsteemid on universaalsed — 1669. aasta meresõidukaardi ja taevakaardi geomeetria on sarnane ja see saab olla lähtekohaks uue arhitektuurse idee loomiseks. Taevakaardi ideed saab rõhutada ka valgustusega — kohtvalgustid on kui taevatähed.

3 Karina Krestinov, Kaos Arhitektid:

Koha lugu on inspireeriv — markeerime ruumis, kuidas meri on käinud varem vastu kindlusemüüri, aja jooksul on rannajoon samm-sammult taandunud, ja vallikraavis on olnud vesi. Patarei Merekindlus on osa Tallinna kesklinna mereäärsest piirkonnast ja selle sidumine tervikliku mereäärse promenaadiga on väga oluline. Pakkusime lookleva lahenduse, mis on loogiline ja toob inimesed Patarei Merekindlusse.

4 Katri Mets, Kaos Arhitektid:

Meie meeskond oli ainuke, kuhu oli tõsisemalt kaasatud konstruktsioonide insener, kes veendus väga hoolega pakutud lahenduse reaalses teostatavuses. Tänu sellele sai „Elulille“ Lüneti hoovi katusest neis tingimustes tõenäoliselt saledaim, soodsaim ja kõige lihtsamini ehitatavam lahendus kõikidest võimalikest. Katuse konstruktsioonimuster on kui kudumi muster, mille sisse paigutub ka elulille geomeetria — toetamaks arendaja esoteerilisi väärtusi, mis on olulised karmi ajaloo kindluse energeetiliseks puhastamiseks.

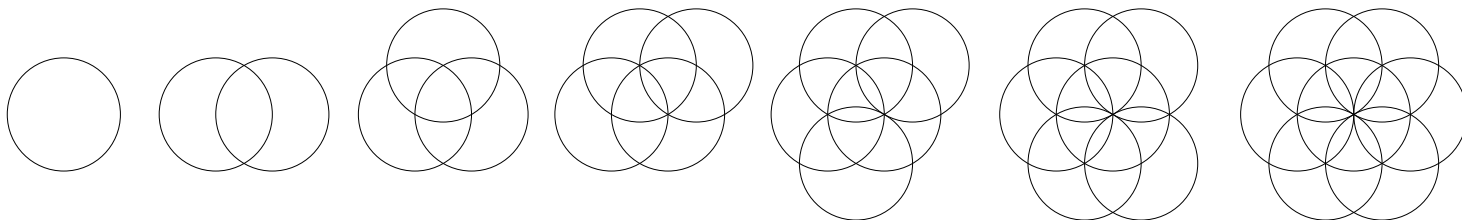
5 Alari Arro, Arro & Agasild Inseneribüroo:

Innovatsioon, avatus, koostöö ja kvaliteet on meie põhiväärtusteks. Meie projekteeritud on Sisekaitseakadeemia Narva õppekeskus, mis sai 2020. aastal Kultuurkapitali arhitektuuri valdkonna peapremia, ja Tartu Ülikooli Delta õppehoone.

Konkursitöid saavad arhitektuuribürood võita kindlasti ka üksinda, kuid üksi tehtud rajatiste konkursitööst võib realiseerimisel oluline osa kaotsi minna. Koostöö inseneridega võib olla mõnevõrra piiratum, kuid on õige tee parima võimaliku realiseeritud lõpplahenduseni.

Meeskonnasisese koostöö puhul peab insener tahtma ja olema suuteline mõistma arhitektuurset mõtet ja väärtustama esteetikat ning arhitekt aru saama konstruktsiooni põhitõdedest. Samuti on oluline osapoolte väljendamisoskus ja peen kuulamise oskus, et alati võidaks parim idee, mitte kõige kõvem hääl. Vahel võib isegi emotsiooni erinevus, kuidas mõnda mõtet väljendada, oluliselt muuta kogu töö arengut.

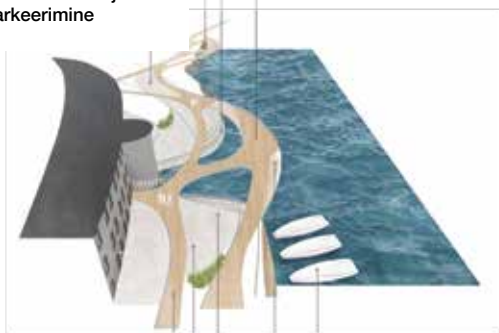
IDEE: ENERGIA UINUTAMINE JA KIRGAS TÄHISTAEVAS



trepistikud
ühendus naabersadamaga

looklev, aeglasem liiklemisrada

ajaloolise rannajoone
markeerimine



kiire liiklemisrada
kohvikute laienemine
päikeselisele alale

kai võimalus

kaitse tuule ja vihma eest

pooltorni
avamine merele

ruum välieksponaatidele

vaadete pakkumine



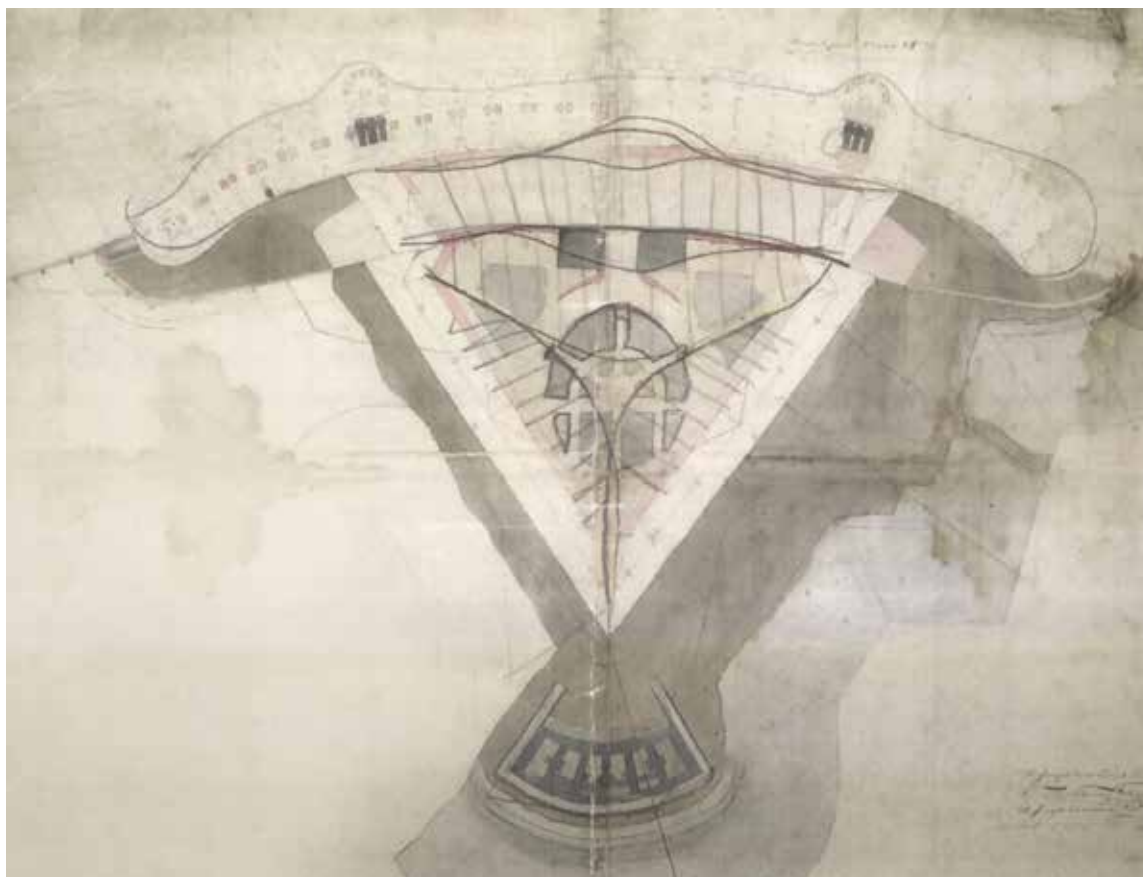
kausjas väljak trepistikuga

peasissepääsu värav



looklevad teerajad

Tallinna Merekindluse arhitektuur on väga tugev, võimendades nii positiivset kui negatiivset. Selle rahustamiseks saame mängu tuua loodusliku pehme joone – merelaine. Nii nagu energia, võtavad ka inimesed, kes liiguvad sirgel teel, kiiruse üles. Aga kui suuname nad looklema kindluse juures, meelitame neid hoonesse sisenema.



Kindluse arhitektuuris esinevad väga tugevad teljed ja kujundid – ring ja kolmnurk.

Kolmnurk on universaalne: kolmnurka tipuga ülespoole on peetud tule ja meheliku jõu sümboliks. Kolmnurka tipuga allapoole on peetud vee ja naiseliku seksuaalsuse sümboliks.

Ring sümbolina kuulub vanimate kujundite hulka (see esineb juba 5000 aasta vanustes allikates). Ringi tähendusteks on päike, kuu, kõik, igavik, kogu aeg, kõik võimalused, ühtsus, täius. Põimunud ringid ehk ELULILL on samuti 5000 aastat vana.

Nelinurk, mida kujutatakse ka rombina, on tuntud oma maagilise tähenduse poolest. Nelinurk kujutab nelja ilmakaart ja nelja stiihiat (tuli, õhk, vesi, maa).

Eestlaste ornamentikas on need kujundid olnud juba kristluse-eelsel perioodil. Need kujundid leidsid oma koha vöö-, kinda- ja vaibakirjas, nende abil märgistati esemeid ja loomi.

KAOS Arhitektid esitas kindlusehoovide klaaskatustest koguni kaks versiooni – esiteks „Elulill“, mille aluseks ring, ruut ja kolmnurk, ning teiseks „Taevakaar“, mille aluseks on võetud tähistaeva kaart ja vanad meresõidukaardid.

Arhitekti ja inseneri hea koostöö võti:

Meeskonnasisese koostöö puhul peab insener tahtma ja olema suuteline mõistma arhitektuurset mõtet ja väärtustama esteetikat ning arhitekt aru saama konstruktsiooni põhitõdedest. Samuti on oluline osapoolte väljendamisoskus ja peen kuulamise oskus, et alati võidakse parim idee, mitte kõige kõvem hääl.

Tagantjärele selgus, et Margit Aule kõige esimene kavand Lüneti hoovi katuselahendusest oli äravahetamiseni sarnane võidutöö omaga. Taotlus konstruktsiooni saledusele ja teostatavusele viis meid aga teises suunas.

Unistus oli teha ilma tugedeta kuppel, kuid detailplaneeringu kõrguspiirangusse mahutatava kupli horontaalsuunaline jõud oleks massiivsed kindluseseinad lihtsalt laiali lükanud. Nii sündis kolmele jalale toetuv kuppel, mis olemasolevaid hooneid mõjutab minimaalselt.

esinduslik trepistik



voolav madal vesi vallikraavis looklevad teerajad terrassid



kergliiklussüsteemiga sidumine müüri eksponeerimine vaated

PROMENAAD: ASTMED KAARDISTAVAD RANNAJOONT





KAOS toob vee mitmekihilisena promenaadile. Vee kohal saab kõndida sildadel, jalgupidi merevette saab minna suurest trepist, promenaadi juurde tulevad paatide randumiskohad.

Astmestik on inspireeritud ajaloolisest rannajoonest: kui kindlus 19. sajandil valmis, ulatus meri, mis nüüdseks on märkimisväärselt taandunud, kindluse müürideni välja. Aegade jooksul muutunud rannajoont fikseerivad selle kuju järgivad astmed.

Ajalooliste reoveekanalite asemele tulevad kanalid puhta merevee jaoks, ent nii nagu vanasti, viivad need merevee otse kindlusemüürideni välja.

Laste mänguväljak, mis jääb promenaadil Meremuuseumi poolele, on kui nõgus tagurpidi pööratud kilp.

Muuseumi osas jääb promenaadil müür (aed) alles, selle ja kindluse vahele tuleb ekspositsioon. Läbi müüri aga rajatakse sild, mis avab tee mere poole, avab tee vabadusele.

VALLIKRAAVID JA KORSTNAVÄLJAK: VÄÄRIKALT TÄHISTATUD VÄRAVAD





Eluteed ja koha energiat saab muuta, halva energiaga kohti saab ravida harmoneerimise teel. Tugevat kolmnurka pehmemdab ümber Merekindluse kulgev laineline joon, millele annab iseloomu ühendatud vesi vallikraavis.

Vallikraavi maht on liigendatud varikatustega. Väravad on väärilt tähistatud, sest neid peeti oluliseks nii Eesti talu- kui ka mõisaarhitektuuris, sealjuures olid väravad rõhutatud kaitse- ja peremärkidega.

Lõunaväljak on sarnaselt laste mänguväljakule samuti otsekui ümberpööratud nõgus kilp, mis aeglustab liikumist ning hoiab külastajaid enda sees.

LÜNETI HOOV: TAEVANE JA KINDAMUSTRINE



Taevakaardi versioon

Selle versiooni puhul moodustub klaaskatuse konstruktsioon pikasildelistest fermidest, mis on paigutatud 10-meetrilise sammuga, fermi suurim kõrgus on 5 meetrit.

Visuaalselt on fermid kaetud metall-lehega, et vähendada tööstuslikku ilmet. Fermid toetuvad ühelt poolt Sidehoonele ning teiselt poolt olemasolevale Lüneti tiiva müürile.

Hoovi katuse hari tekib pikima fermi kohale, millest lõuna poole on ette nähtud tumm soojustatud katus. Tumm katuseosa avaneb lõunasse, seega on välditud kuumuse jõudmist hoonesse. Tumm katus kaetakse päikesepaneelidega.

Põhja poole jääb klaasitud kaldpind. Klaaskatuse lõikuvatest profiilidest moodustub mere- või taevakaardi struktuur.

Kontorite klaaspindadel saab kasutada klaasi läbipaistmatuks muutmisel elektroonilist kardinat. Läbipaistvus on reguleeritav ning need pinnad toimivad ka projektsiooniekraanina – tühi klaaspind muutub interaktiivseks reklaampinnaks.



Elulille versioon

Lüneti hoovis moodustab katuse lauge kuppel, mida kannavad kolm posti, äärtest toetub kuppel hoone seintele. Diagonaalsete, kalde all olevate konstruktiivsete talade vahele tekivad alumiiniumprofiilidest tihedad tasapindsed kolmnurgad.

Katuse varjestus rajatakse katuse keskele, et fassaadidele ning hoones olevatesse ruumidesse anda rohkem valgust. Varjestus rajatakse võomustri kirja järgi: nii mõjub see õhulisemana ja tekitab omapäraseid varjudemänge.

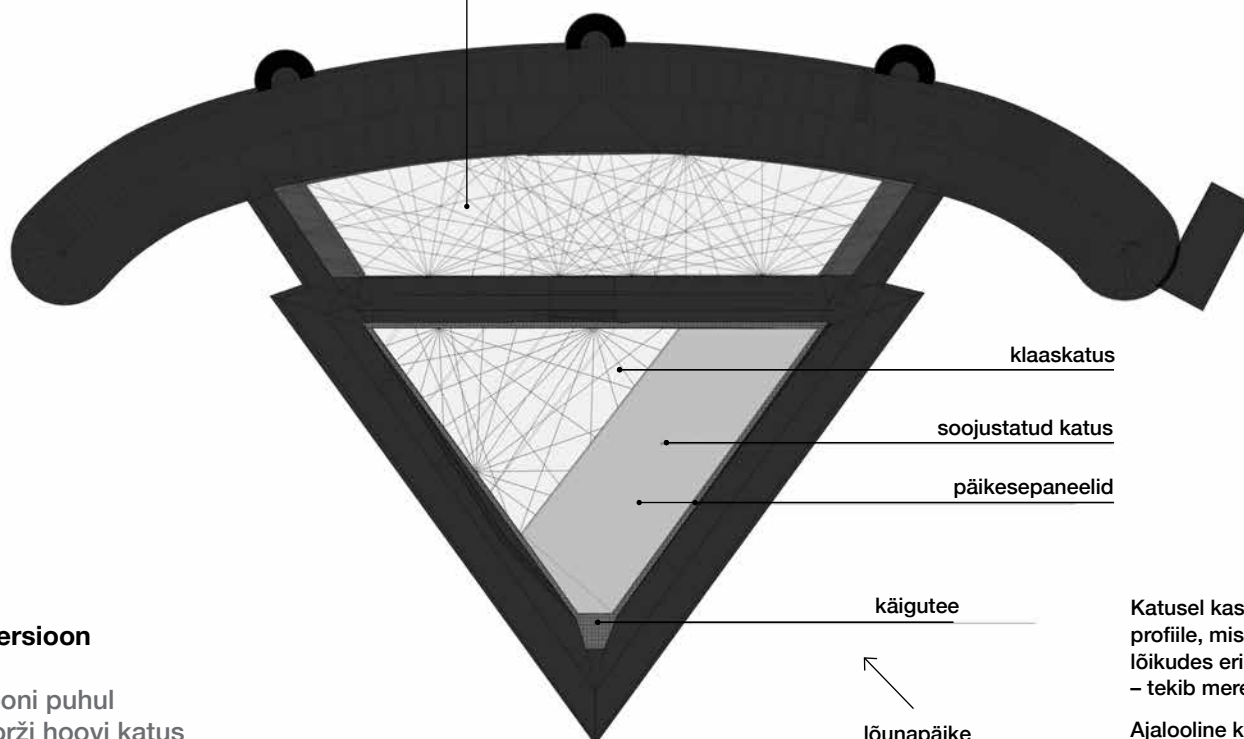
Lüneti hoovi katusel domineerivaks kujundiks ongi kolmnurk ja neist moodustunud kuusnurk. Lüneti hoovi põranda muster järgib elulille kujundit.

Lüneti ja Gorži hoovi vaheline värav on kogu kompleksi olulisim punkt. Selle võimalikuks tähistuseks võiks olla elulill, kristall või võiks kaarealune pind olla kaetud hoopis peegeldava materjaliga.

GORŽI HOOV: TAEVANE JA KINDAMUSTRINE



kolmnurksed tasapindsed klaasid

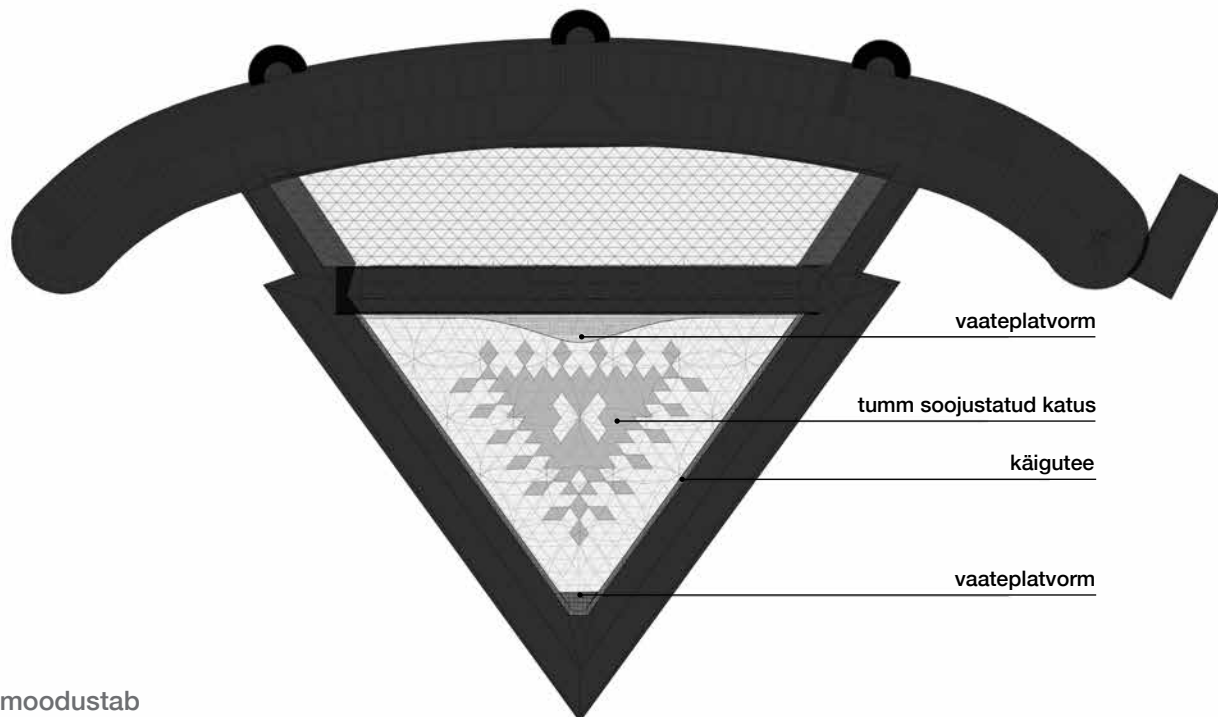


Taevakaardi versioon

Ka selle versiooni puhul moodustab Gorži hoovi katus lauge kupli nagu „Elulille“ puhul, katus toetub karniisidele. Eraldi poste katuse toetamiseks ei rajata.

Katusel kasutatakse kumeraid klaaspaketi profiile, mis moodustavad omavahel lõikudes erineva kujuga kolm- ja nelinurki – tekib mere- või taevakaardi struktuur.

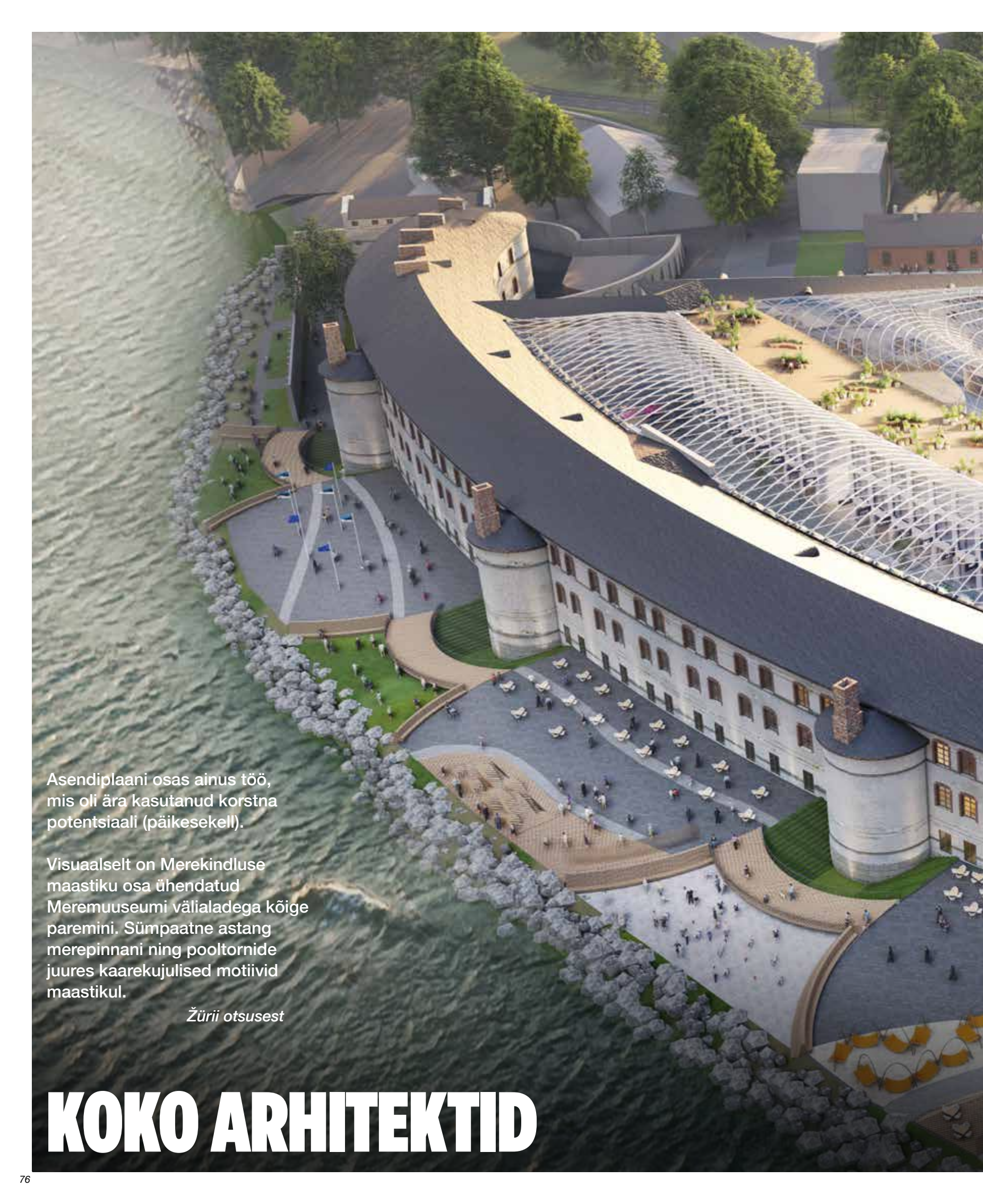
Ajalooline kaev Gorži hoovis on markeeritud ruumilise süvisena, mille põhjas on peegeldav pind. Kui õhtul süttib klaaskatuse valgustus justkui taevakaart, siis kaevu vaadates tekib kaevuefekt – sealt peegeldub taevakaart vastu.



Elulille versioon

Gorži hoovi katus moodustab lauge kupli, mis toetub hoonetele. Tänu kupli kujule ning hoovi mõõtmetele ei ole vaja kasutada katuse toestamiseks eraldi poste, sille on „väike”.

Katusel kasutatakse kumeraid alumiiniumprofile, mis moodustavad omavahel kolmnurgad. Suvised ülekuumenemise arvutus näitab, et eraldi varjestust ei ole vaja Gorži hoovi rajada, selle tagab klaaspaketi valik.

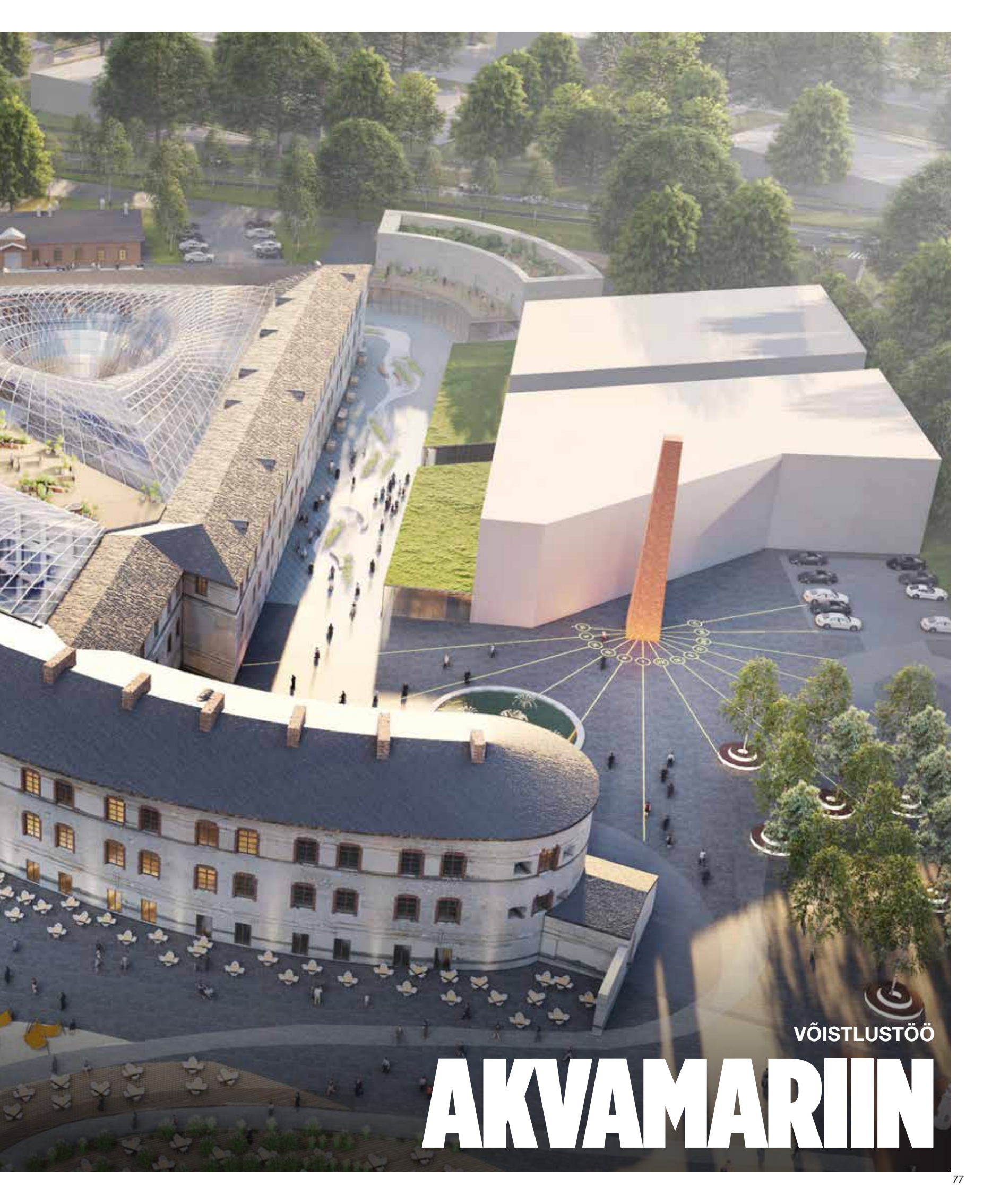


Asendiplaani osas ainus töö, mis oli ära kasutanud korstna potentsiaali (päikesekell).

Visuaalselt on Merekindluse maastiku osa ühendatud Meremuuseumi välialadega kõige paremini. Sümpaatne astring merepinnani ning pooltornide juures kaarekujulised motiivid maastikul.

Žürii otsusest

KOKO ARHITEKTID



VÕISTLUSTÖÖ

AKVAMARIIN



1 Raivo Kotov, KOKO arhitektid:

Patarei Merekindlus on märk linnaruumis. On olnud, on praegu ja jääb tulevikus. Meie töö eesmärk oli lisada uut kihistust ja seda märki võimendada.

2 Andrus Kõresaar, KOKO arhitektid:

Kui Patarei Merekindlus loodi, asus ta väljaspool linna ja kaitses välise sissetungi eest, jättes linna kaugele maha. Tänapäevaks on Patarei oma asukohalt sattunud Tallinna südalinna sisemusse ja Tallinn on kasvanud ümber Patarei. Sellise märgilise ja pikaajalise mõjuga hoone jaoks löime lahenduse, mis oma kerguse ja elegantsuse poolest peaks vastu järgmise saja aasta disaini hoovustele. Kerge ja õhuline siseruum ning selle kontrastiks rasked paemüürid moodustavad helge ja vaba atmosfääri.

3 Eleriin Tekko, KOKO arhitektid:

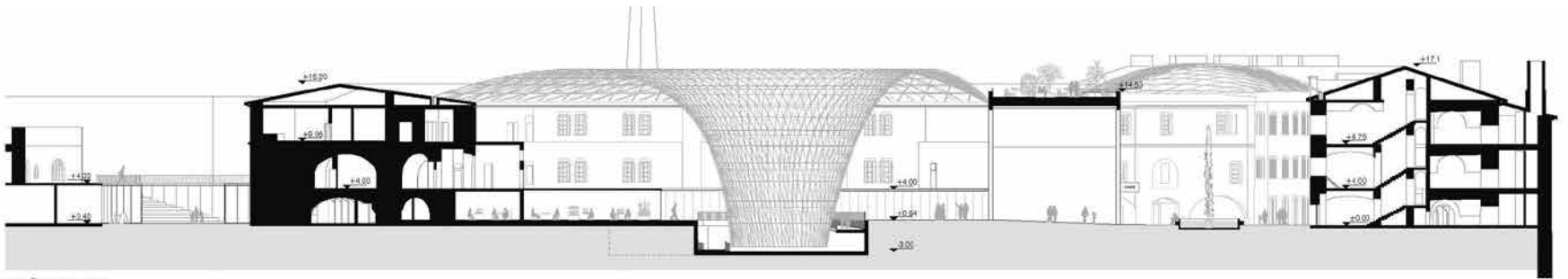
Oli põnev väljakutse ühendada väga keerulise ajaloo objektiga ja erinevaid ruumiloomise filosoofiaid.

4 Lembit-Kaur Stöör, KOKO arhitektid:

Suureavaliste klaaskatuste vormiliste ja insener-tehniliste lahenduste avastamine oli põnev ja hariv. Oli tunne, et sünnib midagi, mis on Eesti mõistes esmakordne. Saime väärtuslikke teadmisi ja hea kogemuse, mida tulevikus rakendada.

KOKO arhitektid: EXPO 2000 Eesti paviljon, Tallinna Sünaagoga, Fahle maja, Lennusadam, Balti jaama turg, Skyon ning laudsepatöökoda, elevaator ja Ajamaja Rotermanni kvartalis.

IDEE: JALUTAV MERETUUL SILITAB KLAASÕIT



PIKILÕIGE M 1 : 300





Tallinna Merekindluse väliruumi kujunduse ideeks on vee ja õhu liikumine, kontakt veega ning ajalooliste kihistuste eksponeerimine. Ala jaguneb neljaks põhiliseks tsooniks: Korstnaväljak peasissepääsu ees, vallikraavide ala, mereäärne promenaad ja sellega seotud Lennusadama territoorium.

Kogu territooriumi kivisillutis on kavandatud graniitplaatidest ja kividest katetena. Ajalooliste ning uute elementide markeeringutena kasutatakse munakive ja teisi tekstuursema iseloomuga graniitkive. Sillutise graafika tuleneb tuule liikumisest merelt ümber Patarei. See saavutatakse heledamate ja tumedamate sillutiskivide kombineerimisel.

Lüneti hoovi keskseks vormiks on tähtsast õiest inspireeritud klaaskatus, mis saab alguse maa-aluse parkla tunneli otsast ja lõpeb, toetudes hoovi ümbritsevatele seintele.

Tänu sellele, et Meremuuseumi multifunktsionaalne hoone on nihutatud mere poole, moodustavad Korstna plats ja Meremuuseumi ala omavahel ühendatud terviku.

Liiklus

Küllastajate põhiline pääs kindlusesse on Vesilennuki tänava (Lennusadama) poolt Korstnaväljaku kaudu. Parkimine toimub maa-aluses parklas Vesilennuki tn 2 kinnistul. Parklast on pääs Lüneti hoovi ja esiväljakule. Busse saab parkida taskutesse Vesilennuki tänava ääres.

Jalgrataste parkimiskohad on hajutatud üle ala, koondudes põhiliselt sissepääsude juurde. Küllastajate peamiste sisenemispunktide juurde on kavandatud infotahvliid kvartali kohta.

PROMENAAD: SILDADE JA SADAMA PIDU





Promenaad on justkui tuulest ja veest vormitud ala mere ning massiivse Merekindluse vahel. Promenaadil on taotluslikult eraldamata kergliiklustee ja ümbritsevad alad, välja arvatud muuseumi lõigus.

Tempot aeglustavad ja liikumist suunavad Goržihoone pooltornide juures olevad „sillad“, üle kanalite, mis markeerivad kunagist käimlasüsteemi ja Goržihoone graniitsoklit.

Varjulises Kalasadama-poolses osas on väliekspositsiooni ala, kuhu saab paigutada näiteks Eestist pärit meresõitjate väljapaneku.

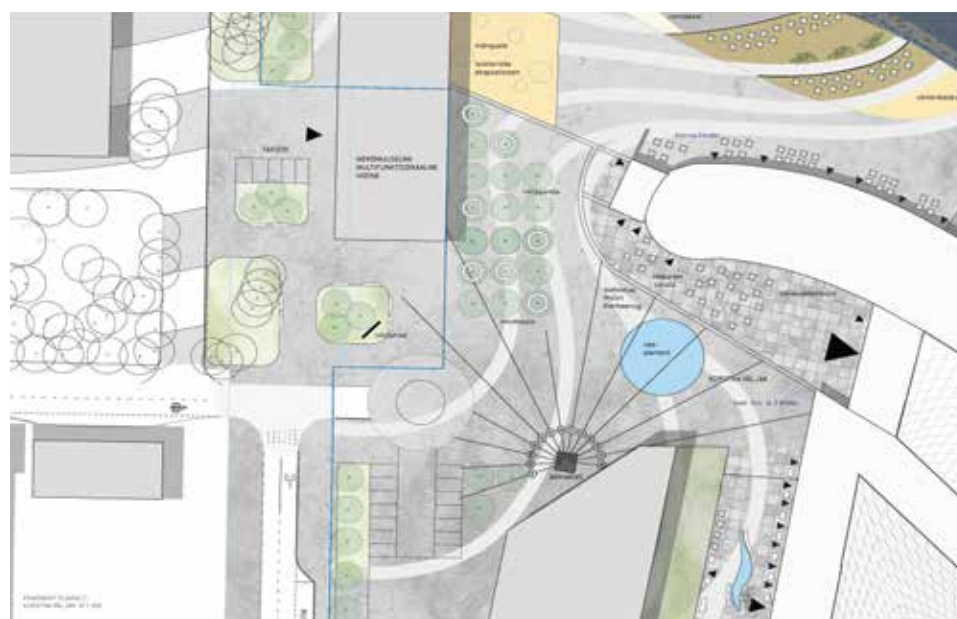
Meremuuseumi territooriumil laieneb promenaad avatud väljakuks. Platsi päikeselisse mereäärsesse ossa on kavandatud puit- ja madalamas osas betoonastmestikud Patarei ja merevaadete nautimiseks. Meremuuseumi kaid pikendades on võimalik laiendada sadama ala Meremuuseumi suunas.

VALLIKRAAVID JA KORSTNAVÄLJAK: VANA KORSTNA UUS ELU





Vallikraave ilmestab liikuv vesi, mis voolab madalates laugjates munakividest veenõgudes, mis on üksteisega ühendatud torustiku kaudu. Talvel on paremini nähtav ja tajutav nõgudest tulenev reljeefsus.



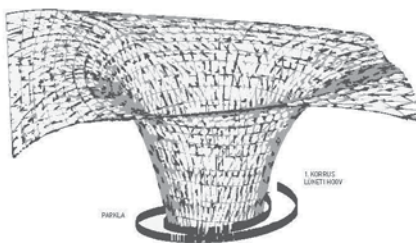
See on ühtlasi ajaloolist vallikraavide ideed edasi kandev kui ka lastele loomingulist mängu pakkuv maastik. Mängualad ei ole kuidagi eraldatud, vaid kogu maastik võib muutuda mängu osaks.

Väliletid ja mööbel on põhiosas kavandatud võimalikult kergete ja mobiilsetena, et saaks tekitada kasutajast tulenevat iseorganiseeruvat ja sündmusteks hästi kohandatavat ruumi. Ürituste tarbeks saab üle vallikraavi tõmmata kangast katuse.

Kui Meremuuseumi planeeritud multifunktsionaalne hoone nihutada mere poole, on võimalik mõlema hoone peasissepääsud ühendada Merekindluse pool väljakuks ülemineva pargialaga. Korstna väljakul aga asuvad külastajaid sissepääsu poole juhtiv ringikujuline vee-element ning korstna varjuga ja sillutises oleva markeeringuga loodud päikesekell.

LÜNETI HOOV – TÄRKAVA ÕIE HOOV





Lüneti hoovi keskseks vormiks on tärkavast õiest inspireeritud klaaskatus, mis saab alguse maa-aluse parkla tunneli otsast ja lõpeb, toetudes hoovi ümbritsevatele seintele.

Klaasõis on Merekindluse värav parklast tulijatele – kohe satutakse valgusküllasesse ruumi, mis viib pandusega üles Lüneti hoovi. Katuse alla tekib kahel tasapinnal paiknev ruum, mis on struktureeritud, lähtudes *co-working*'u ja idufirmade maailma ootustest töökeskkonnale.

Ruumis on palju avarust ja avatust, olemise ja istumise kohti, kus on hea koos töötada. Samas on loodud kõik võimalused eraldumiseks – vaikselt töötamiseks, koosolekute või seminaride läbiviimiseks. Ruum on liigendatud haljastusega.

Katusekonstruktsiooni on peidetud LED-valgustid, mis loovad pimedal ajal müstilise tähistaeva mulje ning ühtlasi võimaldavad vastavalt sisehoovis toimuvale luua erinevat meeleoluvalgust.

GORŽI HOOV JA SIDEHOONE: HOOV JAGUNEK KAHEKS



Versioon, kus vana asemele ehitatakse uus Sidehoone

Gorži hoov on kompleksi keskne avalik ruum. Hoovi keskpunktiks on ajaloolise kaevu asukoht, mis on sümboliseeritud tähistatud veesamba-purskkaevuga. Veeudust sambale on võimalik projitseerida valgust, mis võimaldab korraldada efektseid vaatamänge.

Kaevu juurest, maa ja taeva kokkupuutepunktist, avaneb uhke vaade Lüneti hoovi. Kahte hoovi ühendab avar läbipääs, mis rõhutab Merekindluse sümmeetriatelge ning liikumist algpunkti ehk Sidehoone kaare keskpunkti suunas.

Funktsionaalselt on hoov jagatud kaheks. Korstnaväljaku-poolses osas on rõhk toitlustusel. Hoov on täidetud kerge ja moodsa erinevaid toidukohti (lette, kioskeid) koondava struktuuriga. Pealtnäha on see kõik justkui ajutine, lihtsasti muudetav ja vajadusel teisaldatav.

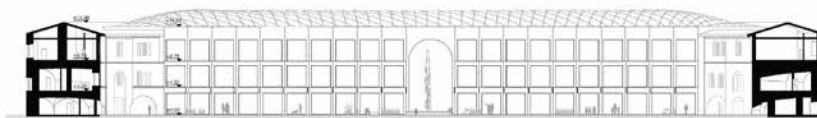
Toiduvalmistajad asuvad tsentris ja külalastajad liiguvad ümberringi. Lisaks saavad külalastajad liikuda katuseterrassile, kus avaneb kaunis vaade hoovile ja klaaskatusele.

Kesksest kaevust muuseumi poole jääb multifunktsionaalne ürituste korraldamise ala, mida on võimalik eraldada n-ö avalikust tsoonist heli summutava kangaga ja põrandast tõusvate seinaelementidega.

Hoov on kaetud elegantse klaaskatusega. Selleks oleme kavandanud katuse, mis toetub neljast küljest olemasolevatele ja (uue Sidehoone korral) uutele müüridele, ning kujundanud katuse läbinisti klaasist, et ruumis oleks palju valgust ja kergust.



Versioon, kus olemasolevale Sidehoonele (paremal) antakse uus ilme



Ajaloolise Sidehoone näol on tegemist tagasihoidliku hoonega, mis oma olemuselt eraldab Gorži ja Lüneti hoovi. Käesolev kontseptsioon näeb ette kahe hoovi sidumist nagu algupärasel lahenduses. Selleks, et kahte hoovi siduda, on kavandatud olemasolevasse Sidehoonesse suur ava läbi kahe korruse.

Uue Sidehoone arhitektuurne lahendus lähtub põhimõttest, et Gorži hoovi silmapaistvaimad mahud on Goržihoone ja hoovi klaaskatus. Uus Sidehoone on taotluslikult lihtsa ja geomeetrilise ülesehitusega. Oluline muudatus võrreldes praegusega on see, et uue Sidehoone Goržihoone-poolne fassaad on kaar, mis lähtub Goržihoone kaares fassaadiga samast keskpunktist.

Uue Sidehoone fassaad on jaotatud kesktelje suhtes sümmeetriliselt. Täpselt keskteljel on läbi kolme korruse kaarja lõpetusega läbikäik, mis ühendab Gorži hoovi Lüneti hooviga ning on Patarei üks tähtsamaid punkte. Hoone katusel on katuseaed ja terrassid, mis loovad hoone kasutajale lisaväärtust suvisel ajal.

PATAREI MEREKINDLUS, KEVAD 2021

VANGLA TAANDUB, KINDLUS TULEB TAGASI

Valitud kaadrid Sony Centeri fotokonkursilt
„Merekindlus muutuste tuules“



ROLAND RAND



RAIGO TÕNISALLU



JULIA TRUNOVA



SÕREN TALLU



HELLERI KEEMAN

IVAR HÜTT



ELIN PEETS



REET KÄRJUS



MIHAIL TRIBOI



JANOS REBANE



EDUARD ANDRONOV



JULIA TRUNOVA



BRITA VEIMEN



IVAR HÜTT



JULIA TRUNOVA



HELERI KEEMAN



ELIN PEETS



SAARA MILDEBERG



ARLE ÖUNAPUU



SÖREN TALU



ELINA MELLOV



SAARA MILDEBERG



BRITA VEIMEN



RAIGO TÕNISALU



ELINA MELLOV



PÄIVI PALTS



MIHHAEL TRIBOI



PATAREI MEREKINDLUS, SUVI 2021

FOTOD: ANDRES RAUDJALG





PATAREI MEREKINDLUS

LIHVIMISVALMIS TEEMANT

Komponeeris ja kirjutas Taivo Paju
Asjaosalised pildistas üles Andres Raudjalg
Ajaloo- ja muinsuskaitse teemadel nõustas Artur Ümar
Kujundas ja küljendas Allan Kukk
Korrektuuri luges Ivi Tammaru
Esikaane renderduse tegi HG Arhitektuur

Pealkirjade kirjatüüp: Gotham Condensed Ultra
Teksti kirjatüüp: Helvetica Neue Medium

Trükitud Tallinna Raamatutrükikojas
Kaanepaber: Geltex Silks
Sisu paber: Munken Polar Rough

Kirjastas US Real Estate, sügis 2021
ISBN 978-9916-4-0763-9

© US Real Estate 2021. Ilma kirjastaja kirjaliku
nõusolekuta ei ole lubatud selle raamatu teksti
ja visuaalset materjali reprodutseerida ega
mistahes vormis avaldada.