



# LÄÄNE MAAVALITSUS

KINNITATUD  
Lääne maavanema 31.10.2007  
korraldusega nr 159

## LÄÄNE MAAKONNA ARENGUSTRATEEGIA 2007-2013

*Haapsalu 2007*

SISSEJUHATUS .....	3
1. MÕISTED .....	5
2. LÄÄNEMAA .....	6
2.1 Üldandmed .....	6
2.2 Omavalitsused .....	6
3. STARDIPOSITSIION .....	7
3.1 SWOT .....	7
3.2 Inimressurss .....	8
3.3 Elukeskkond .....	11
3.4 Majanduskeskkond .....	12
3.5 Institutsionaalne suutlikkus .....	14
3.6 Maakonna maine .....	16
4. KOMPETENTSID .....	17
5. VISIOON .....	20
6. ARENGUMUDEL .....	21
6.1. Arengustrateegia võtmevaldkonnad .....	21
6.2. Läänemaa strateegilised valikud võtmevaldkondade kaupa .....	22
6.3 Arengupiirkonnad .....	24
7. STRATEEGILISED EESMÄRGID AASTAKS 2013 .....	29
8. ÜLD -ja ALAEESMÄRGID .....	29
Läänemaa inimesed .....	29
Elukeskkond .....	29
Majanduskeskkond .....	30
Institutsionaalne suutlikkus .....	30
Maakonna maine .....	31
9. MAAKONDLIKU TÄHTSUSEGA (STRATEEGILISED) INFRASTRUKTUURI OBJEKTID* .....	32
10. STRATEEGIA ELLUVIIMINE, MÕÕDIKUD ja SEIRE .....	35
10.1 Strateegia organisatsioon .....	35
10.2 Rahastamine .....	39
10.3 Mõõdikud .....	39
10.4 Seire .....	40
11. KASUTATUD DOKUMENDID .....	41

## SISSEJUHATUS

Esimene dokument Läänemaal, kus maakonna sotsiaalse ja majandusliku arengu üldised suunad sõnastati, oli ja on kehtiv maakonnaplaneering (1998). Käesoleva strateegia koostamisega on astunud samm edasi ning esimest korda on Lääne maakonnal pikaajaline ning tulevikku suunatud plaan.

Strateegia eesmärk:

maakonnastrateegia on suunatud maakonna elukeskkonna ja –kvaliteedi parandamisele. Strateegia on vahend, mille abil saab edendada igakülgset partnerlust kasutamaks maakonna inim-, füüsilist- ja finantsilist ressursi parimal moel ning koordineerida maakonna arendustegevust.

Strateegia elluviimise tulemusel eristume maakonna identiteedile ja eripärale toetudes veelgi selgemalt teistest maakondadest kui konkurentidest kvaliteetse elukeskkonna arendamisel.

Strateegia sõnastab tulevikupildi ja eesmärgid, kuhu jõuda tahame. Kavandatud meetmed ning elluviidav tegevus peaksid koosmõjuna tagama edu selles, mida tahame saavutada. Käesolev dokument on eelkõige kohalike liidrite, arendajate ning kodanikuühiskonna kokkulepe, millisena tahame näha oma elukeskkonda ning mis on need eripärad ja eelised, mida peame muutma atraktiivsemaks ning nähtavamaks.

Maakonnastrateegia koostamise sisendid olid ka kohalike omavalitsuste kehtivad arengukavad. Arengustrateegia lahutamatud osad on kehtivad maakondlikud arengukavad, mis sisaldavad valdkonniti detailsemat olukorra kirjeldust, -analüüsi, eesmärgi ning tegevuskavu. Arengukavad käsitlevad järgmisi teemasid: infrastruktuur, ettevõtlus, põllu- ja maamajandus, keskkond, turism, haridus, sotsiaaltoetused, tervis, tööhõive, infokommunikatsioon ja infoühiskond, kultuur, noorsootöö ja sport.

Käesolev dokument jaguneb vormiliselt 11 peatükiks: esimeses selgitatakse, millises tähenduses on kasutatud mõisteid, teine osa annab ülevaate maakonna ja kohalike omavalitsuste üldandmetest, kolmas peatükk on pühendatud hetkeolukorra analüüsile valdkonniti, neljandas kirjeldatakse, millised organisatsioonid, teadmised ja oskused on maakonnas olemas, et arendustegevust ellu viia ning viies näitab ära strateegia võtmevaldkonnad. Kuues, seitsmes ja kaheksas peatükk käsitleb maakonna visiooni ning selle saavutamiseks seatud strateegilisi, üld- ja alaeesmärgi. Üheksandas osas nimetatakse ära suurimad investeringuvajadused maakondliku tähtsusega infrastruktuuri objektidesse ning viimases sisulises peatükis on näidatud, kuidas liikumist eesmärgi suunas mõõdetakse.

Parema tulemuse saavutamiseks on Läänemaa strateegia koostamisel lähtunud üleriigilistest arengudokumentidest, millest olulisimad on “Eesti Regionaalarengu strateegia 2005 – 2015” ja “Riiklik struktuurivahendite kasutamise strateegia 2007-2013” ja selle valdkondlikud rakenduskavad.

Strateegia koostamise juhtgrupp oli maakonna arenduskoda, kuhu aastatel 2005 – 2007 kuulusid:

Sulev Vare – Lääne maavanem (aastatel 19.11.2004 – 14.09.2007), Helena Järviste (LMV, osakonnajuhataja kt), Peep Susi (LMV, osakonnajuhataja), Ülle Lass (LMV,

nõunik), Urmas Ojamäe (LMV, nõunik), Evelin Kullison (LMV, osakonnajuhataja), Helen Koppa (LMV, osakonnajuhataja asetäitja), Ene Pajula (LMV, peaspetsialist), Mati Kallemets (LMV, peaspetsialist), Harri Erman (LMV, nõunik), Anneli Aken (LMV, nõunik), Arno Peksar (Hanila vallavanem), Ingrid Danilov (Haapsalu linnapea), Toomas Schmidt (Ridala vallavanem), Ülo Kalm (Noarootsi vallavanem), Ülle Erman (Taebla vallavanem), Neeme Suur (SA LAK, juhataja), Vello Haaviste (LOVL, tegevjuht), Margus Källe (Lihula Vallavalitsus, arendusnõunik), Saima Mänd (ettevõtluskonsultant), Eve Eisenschmidt (TLÜ Haapsalu kolledž, direktor), Heli Huul (assotsiatsioon Haapsalu Turism, tegevjuht), Kaja Lotman (Riikliku Looduskaitsekeskuse Hiiu-Lääne regioon, direktor), Koit Latik (Läänemaa Keskkonnateenistus, juhataja), Koit Uus (SA LAK nõukogu liige), Margus Sirts (Lääne Politseiprefektuur, ülemkomissar), Aivo Rääli (SA LAK, ettevõtluskonsultant), Ingrid Kera (MTÜ Läänemaa Turism, juhataja), Kersti Piirsoo (SA LAK, ettevõtluskonsultant), Veikko Kõrv (LMV, osakonnajuhataja), Anne Andrejev (LMV, nõunik), Kersti Lõhmus (LMV, osakonnajuhataja), Kaido Kivioja (LMV, peaspetsialist).

Strateegia koostamise käigus kaasati tööseminaridel ka kõiki omavalitsusi.

Strateegias kasutatakse järgmisi lühendeid:

EL – Euroopa Liit

HKHK – Haapsalu Kutsehariduskeskus

IKT – info- ja kommunikatsioonitehnoloogia

KIK – Keskkonnainvesteeringute Keskus

KOV – kohalik omavalitsus

LMV – Lääne maavalitsus

LMV APO – Lääne maavalitsuse arengu- ja planeeringuosakond

LMV HKO – Lääne maavalitsuse haridus- ja kultuuriosakond

LOVL - Läänemaa Omavalitsuste Liit

LV – linnavalitsus

MTÜ – mittetulundusühing

SA LAK – sihtasutus Läänemaa Arenduskeskus

TLÜ HK – Tallinna Ülikooli Haapsalu kolledž

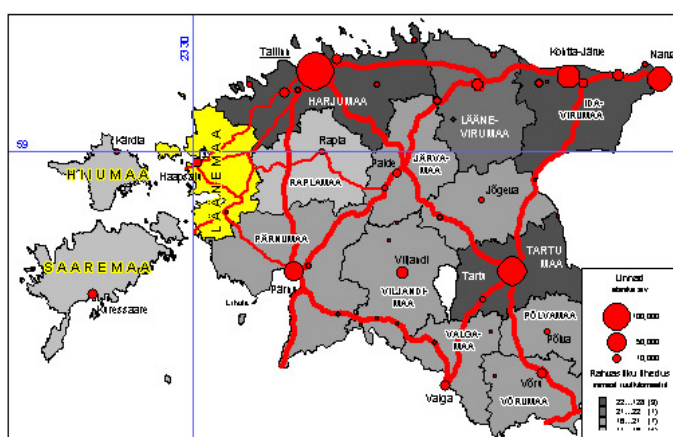
# 1. MÕISTED

- **Alaeesmärk** – kitsas, konkreetne ja lühiajaline.
- **Arengukava** - üldeesmärkidest ja arengustrateegiast lähtuv otseste eesmärkide saavutamist kavandav dokument. Viiakse ellu programmide, projektide ja eelarve kaudu.
- **Innovatsioon** – uuenemine, uuendus.
- **Jätkusuutlikkus** – areng, mille puhul kogurikkus ja heaolu ajas ei vähene. Sotsiaalsed näitajad – vanuseline struktuur, tööhõive, iive. Majanduslikud näitajad – omavalitsuste eelarve kulude ja tulude struktuur, ettevõtlus.
- **Kodanikuühiskond** - riigist ja äriest suhteliselt sõltumatu ühiskonnasfäär, mille sees üksikindiviidid, rühmad ja võrgustikud teevad koostööd oma huvide ja väärtuste edendamiseks ning avalike asjade arutamises ja otsustamises osalemiseks; mittetulundussektor on osa kodanikuühiskonnast.
- **Kompetents** – suutlikkus teatud tegevusalal või -valdkonnas tulemuslikult toimida; põhi- ja tugiprotsesse ülal hoidvad teadmised ja oskused (käesolevas dokumendis on nimetatud neid kompetentse omavad organisatsioonid valdkonniti).
- **Konkurentsivõime** - võime majanduslikus mõttes efektiivselt ja sotsiaalses mõttes tulemuslikult kasutada piirkonna arengueeldusi.
- **Logo** – graafiline element, mis üheselt identifitseerib Läänemaa, eristumaks avalikkuse ees teistest maakondadest.
- **Mõõdik** - indikaator, mis näitab kvantitatiivselt või kvalitatiivselt vajalike edusammude olemasolu eesmärgi poole liikumisel
- **Public-Private Partnership ehk PPP** (ingl. k) - avaliku ja erasektori pikaajaline lepinguline suhe, mille alusel erasektor kohustub ehitama, renoveerima või soetama projekti lepingu aluseks oleva vara ja/või osutama lepingus kokkulepitud ulatuses ja kindlaksmääratud kvaliteediga teenuseid.
- **Strateegia** - kokkulepitud eesmärkide ja tegevuste süsteem, mille abil püütakse saavutada soovitud tulemust.
- **Strateegiline eesmärk** – maakonna konkurentsipositsiooni väljendav soovitud seisund või mõju, mis saavutatakse planeerimisperioodi lõpuks
- **Infrastruktuur** - Tehniline infrastruktuur hõlmab tootmissfääri teenindava veonduse, raud- ja autoteede, kanalite ja veehoidlate ehitamise ning kasutamise, energeetika, side, veevarustuse ja kanalisatsiooni, infotehnoloogia jms. Sotsiaalne infrastruktuur hõlmab inimestele soodsaid elamis- ja tootmisolusid tagavate majandusharude kompleksi, kuhu kuuluvad näiteks kultuuri-, tervishoiu-, koolieelse kasvatuse, haridus-, töötajate koolitamise, sotsiaalhooldus-, kindlustus-, reisijateveo-, looduskaitse-, riigivalitsemis- ja elukondliku teenindamise asutused.
- **Tunnuslause** – väljendab maakonna väärtusi ja identiteeti, on selle kontsentraat. Kasutatakse peamiselt turundustegevuses ning ei ole otseselt strateegilise juhtimise element.
- **Visioon** – tulevikupilt, mis ambitsioonikas, kuid reaalselt saavutatav
- **Üldeesmärk** - laiema mahuga, pikaajaline (5 a.) eesmärk

## 2. LÄÄNEMAA

### 2.1 Üldandmed

Läänemaa on Eesti mandriosa läänepoolseim maakond ning jääb Eestit läbivatest olulisematest magistraalteedest kõrvale. Läänemaa sadamate - Rohuküla ja Virtsu - kaudu toimub ühendusepidamine Hiiuma ja Saare maakonna ning Vormsiga. Maakonna asendist Eestis annab ülevaate alljärgnev joonis.



Lääne maakonna pindala on 2383 km<sup>2</sup> so 5,2 % Eesti territooriumist. Meil elab 12 inimest km<sup>2</sup> kohta (võrdluseks: Eestis on sama näitaja 32) ning selle näitajaga oleme mandri-Eesti kõige hõredamini asustatud maakond. Maakonnas elas 1. jaanuaril 2007.a. 28 235 inimest, neist 13 472 meest ja 14 763 naist, mis on 605 võrra vähem, kui 1. jaanuaril 2006. aastal. Rahvaarvult oleme maakondade seas 14. kohal. Läänemaa elanikkonna hulgas võib täheldada kahte põhilist tendentsi: 20–40-aastaste inimeste väikest osakaalu ja elanikkonna vähenemist ca 250 elanikku aastas.

### 2.2 Omavalitsused

Halduslikult jaguneb Läänemaa 12 omavalitsuseks – meil on 11 valda ja 1 omavalitsuslik linn – Haapsalu. Teine Läänemaa linn – Lihula, on omavalitsusüksuse sisene asustusüksus. Läänemaal on 6 alevikku: Palivere, Paralepa, Risti, Taebla, Uuemõisa ja Virtsu ning 233 küla.

Läänemaa kohalikke omavalitsusi iseloomustab väike rahvaarv ja madal asustihedus. Seitsmel Läänemaa omavalitsusel on elanike arv umbes 1000 või alla selle.

### 3. STARDIPOSITSIOON

Euroopa Liidu regionaalpoliitika käsitluses tähendab mõiste “piirkondlik konkurentsivõime” regiooni võimet rahuldada kohalike ja globaalsete turgude vajadusi ja nõudmisi, tagades sissetulekute kõrge ja taastootmisvõimelise taseme. Põhilisteks piirkondliku konkurentsivõime tagajateks peetakse vastava infrastruktuuri ja inimkapitali olemasolu. Ühest küljest konkureerime oma heaolu tõstmise nimel nende oluliste ressursside pärast teiste maakondadega, kuid teisest küljest peab seda tasakaalustama püsiv ja usaldusväärne ning sünergiast uut kvaliteeti loov koostöö konkurentidega Eestis ja mujal Euroopa Liidus.

Konkreetses konkurentsivõime indeksi alusel kuulub Läänemaa Eesti maakondade seas keskmisest veidi nõrgemasse rühma (10. kohal), asudes geograafiliselt kahe tugeva majanduse – Harju- ja Pärnumaa – vahepeal. Meie omavalitsusüksused kuuluvad sotsiaal-majandusliku heaolu osas Eesti keskmisega võrreldes põhiliselt paremate sekka. Siiski, ettevõtlusaktiivsust, kolmanda haridustasemega tööjõu ja kõrge kvalifikatsiooniga hõivatute osatähtsust tööjõus aluseks võttes, on Martna, Kullamaa ja Hanila pigem probleemse konkurentsivõimega omavalitsused. Jätkusuutlik areng on ohus Nõva ja Vormsi vallas, kus rahvastiku vähenemine, teede halb olukord ning saarelisest asukohast tingitud probleemid panevad omavalitsuse elujõulisuse tõsiselt proovile.

Heaolu vähendavad just tööhõivenäitajad, sissetulekute osas on enamik omavalitsusüksusi pigem edukamate seas. Majanduslik tugevus ja arengupotentsiaal jäävad heaolunäitajatele paraku alla, mis tähendab senise majandusbaasi vähest jätkusuutlikkust tööhõive parandamiseks (välja arvatud ilmselt üksikud majandusharud). Ka ei soosi pigem nõrk arengupotentsiaal “võidujooksmist” Eesti suuremate keskuslinnade ja –regioonidega (Harju, Pärnu, Tartu).

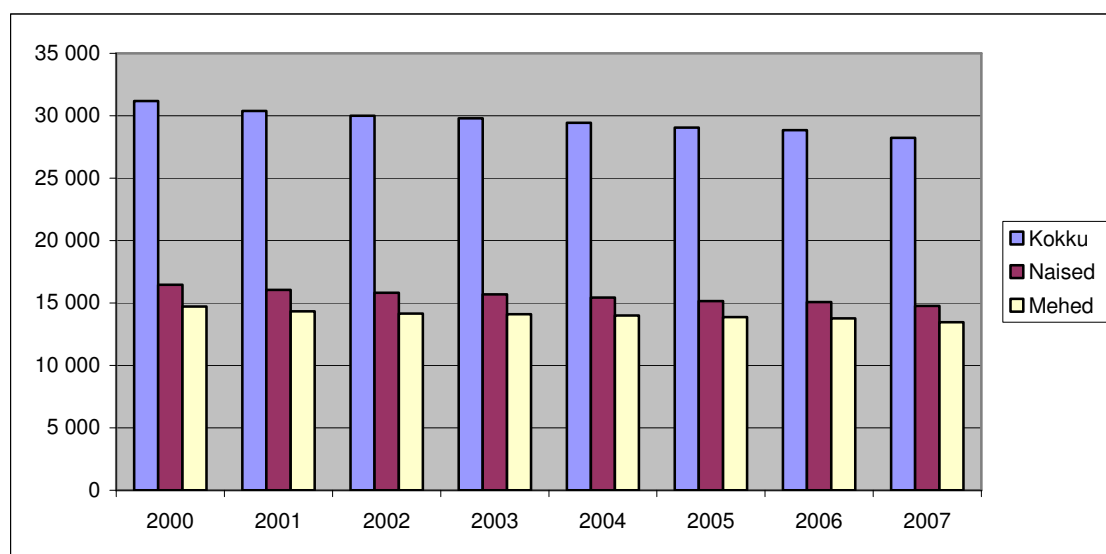
#### 3.1 SWOT

<b>TUGEVUSED</b>	<b>NÕRKUSED</b>
<ul style="list-style-type: none"><li>• Puhas ja mitmekesine looduskeskkond</li><li>• Väike ajaline kaugus Tallinnast</li><li>• Loodusturismi ja rekreatsiooni suur potentsiaal</li><li>• Kutse- ja kõrghariduse omandamise võimalus</li><li>• Maakondlikud koostööpiirkonnad ja –organisatsioonid</li><li>• Tunnustatud elu-, töö- ja puhkekoht loomeinimeste jaoks</li></ul>	<ul style="list-style-type: none"><li>• Rahvastiku kiire kahanemine, tööjõu väljavool, inim-ja tööjõuressursi nappus</li><li>• Hõre asustus</li><li>• (KOV) investeerimiskapitali vähesus</li><li>• Halb bussiühendus Pärnu, Kuressaare ja Tartuga</li><li>• Puuduvad rahvusvahelised ühendused</li><li>• Turismi hooajalisus</li></ul>
<b>VÕIMALUSED</b>	<b>OHUD</b>

<ul style="list-style-type: none"> <li>• Süsteemne võrgustikutöö maakonnas</li> <li>• HKHK ja TLÜ HK baasil maakondliku kompetentsikeskuse väljaarendamine</li> <li>• Lobi- ja koostöö tõhustamine riigi tasandil poliitiliste otsuste mõjutamiseks</li> <li>• Saaremaa püsiühendus kui ettevõtluse mootor Risti-Virtsu suunal</li> <li>• Maakonna väärtusi ja konkurentsieeliseid rõhutav turundus (eriti Tallinna suunal)</li> </ul>	<ul style="list-style-type: none"> <li>• Haapsalu ja Läänemaa ei ole riikliku majandus – ja regionaalpoliitika prioriteetid</li> <li>• Rahvastiku ebasoodne struktuur jääb püsima või halveneb</li> <li>• Regionaalhaldussüsteemi ja regionaalpoliitika nõrkus</li> <li>• Maakonnaplaneeringu ja sektoriaalsete arengukavade nõrk seotus riiklike kavade ja poliitiliste otsustega</li> <li>• Ühistranspordi riigipoolne alarahastamine</li> <li>• Kohaliku ettevõtluse arengut pidurdab tööranne maakonnast välja</li> </ul>
----------------------------------------------------------------------------------------------------------------------------------------------------------------------------------------------------------------------------------------------------------------------------------------------------------------------------------------------------------------------------------------------------------------------------------------	-------------------------------------------------------------------------------------------------------------------------------------------------------------------------------------------------------------------------------------------------------------------------------------------------------------------------------------------------------------------------------------------------------------------------------------------------------------------------------------------------------------------------------

### 3.2 Inimressurss

Tabel 1 Elanike arv Läänemaal



Allikas: Rahvastikuregister

Viimase viie aasta rahvastikutrendid: rahvaarv langeb ning rahvastik suureneb pigem sisserändajate kui sündimuse arvelt. Tendentsid on jätkuvad ning ka laste ja noorte arv väheneb, mistõttu rahvastiku loomulik taastootmine ei taga tööjulist elanikkonda rohkem ka tulevikus.

Läänemaa inimeste **tervisenäitajad** on vastava statistika põhjal nõ Eesti keskmised. Surma põhjuseid analüüsid selgub, et kõige sagedasemad enneaegsete surmade (enne 65.eluaastat) põhjused maakonnas on vereringeelundite haigused, järgnevad pahaloomulised kasvaja ja välispõhjused – vigastused ja mürgistused. Sagedasemad vigastused on saadud vabal ajal kas sportides või kodustes töodes - ettevõtmistes. Tervishoiuteenuse kättesaadavus võib tulevikus mitmes omavalitsuses osutada



problemaatiliseks. Suurim risk on seotud perearstiteenusega, kaugemad piirkonnad nagu Vormsi ja Nõva on murelikud vältimatu arstiabi kättesaadavuse pärast. Oru ja Nõva vallas muudab teenuse kättesaamise problemaatiliseks ebapiisav ühistransport. Maakonna elanikele võimalikult kõrge kvaliteediga eriarstiabi tagamise esmane oluline tingimus on Läänemaa Haigla üldhaigla staatuse säilitamine.

Läänemaal on 6 gümnaasiumi (+1 riigikool ja 1 täiskasvanute gümnaasium), 10 põhikooli, 8 algkooli, 2 erikooli, 1 kutsehariduskeskus ja 1 kolledž. Hetkel pole ühtegi **üldhariduskooli**, kus õppetöö ei saaks jätkuda nõuetele mittevastavuse tõttu. Koolivõrgu kujunemise peamiseks kriteeriumiks jääb õpilaste arv, mistõttu tulevikus gümnaasiumide hulk väheneb. Kriitiline piir sõltub rahastamisest.

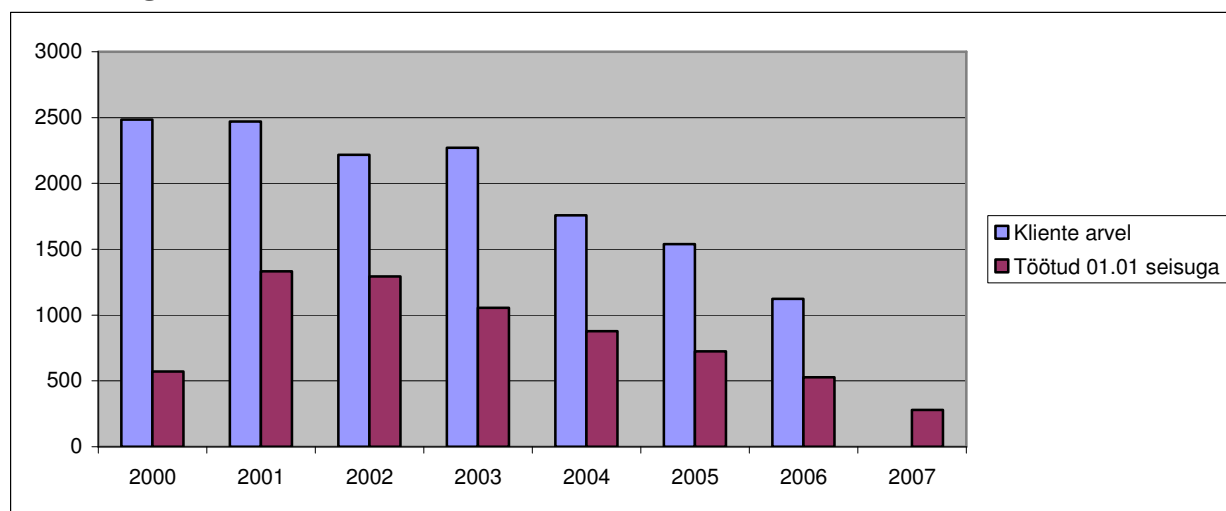
Tallinna Ülikooli Haapsalu kolledž pakub **kõrghariduse** omandamise võimalust Läänemaal alates 1998. aastast. Kolledž on oluline regionaalne hariduskeskus, mille missioon on koordineerida koostööd piirkonna teiste õppeasutustega, eelkõige kutseõppeasutuste ja koolituskeskustega. Järk-järgult on kolledži õppekavade arendus liikunud maakonna ja Lääne regiooni vajadustest lähtuva uurimis- ja arendustegevuse elluviimise suunas. Kolledžil on positiivne kuvand nii Lääne regionis kui ka rahvusvaheliselt ning seni on turu nõudlust üldise väheneva õpilaste arvu, ülikoolide vahelise konkurentsi ja avatud EL tingimustes suudetud rahuldada.

**Kutsehariduse** renomee on küll tõusuteel, kuid jätkuvalt on probleemiks õpilaste vähene huvi ja motiveeritus ning nõrk üldhariduslik baas. Puudulik on puuetega inimeste koolitussuutlikkus ning aastaringse praktika korraldamise võimalused on väga piiratud. Täies mahus ei ole käivitunud ka nõustamiskeskuse töö.

**Täiskasvanuhariduse** suurim vajakajäämine on inimeste endi vähene teadlikkus ja tahe, õppekvaliteedi puudulik tase, aga ka tööandjate suhtumine, kes täiskasvanute õppimist sageli ei tunnusta ega arvesta. Maakonna turismipotentsiaali arvesse võttes on üks strateegilisi tegevussuundi inglise, rootsi ja soome keele ning ettevõtlusalane õpe.

## Tööturg

Tabel 2 Registreeritud töötud

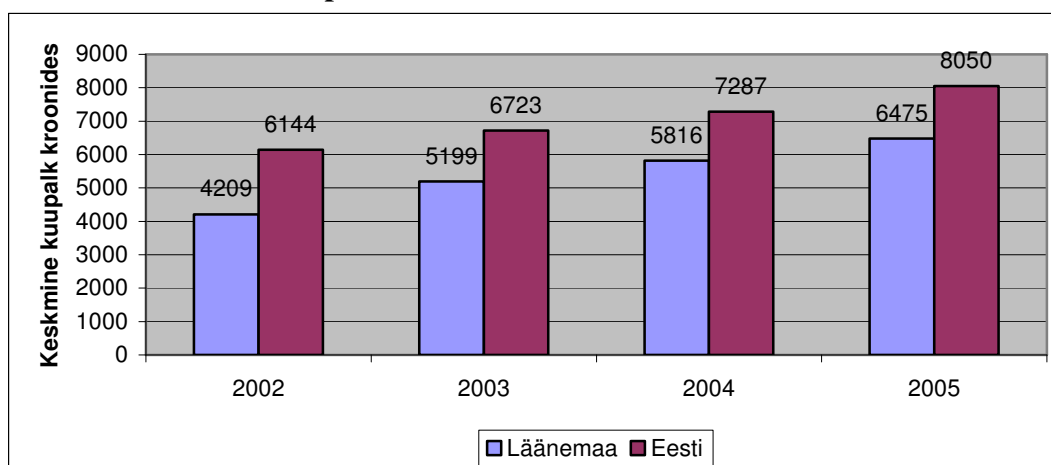


Allikas: Tööturuamet

Tööturu näitajaid on mõjutanud demograafilise olukorra kehvad trendid eelnevatel kümnenditel, Tallinna lähedus – 100 km – ja kvalifitseeritud tööjõu rakendusvõimalused Euroopa Liidu maades. Ettevalmistatud, oskustega tööjõu väljarännet maakonnast on olnud peamiselt noorte, haritumate, edukamate arvelt. Kinnisvaraturu areng seni tööjõu tagasirändele veel positiivset mõju avaldanud ei ole. Lääne maakonna valdades ei jätku oskustööjõudu ka väikefirmadele ning jätkuvalt on vajaka ehitustöolistest, kokkadest, õmblejatest ja mitmesugustest klienditeenindajatest. Vähenenud on ja väheneb veelgi nõudlus lihttöoliste järel. Kui varasematel aastatel sügisel ja aasta lõpul arvelevõetud töötute arv suurenes, siis nüüd ei ole juba teist aastat arvelevõetavate arvu kasvu märgata. Teeninduses, ehitustel jne jätkub tööd aastaringsest.

Maksimaalseks töötute arvuks maakonnas võiks prognoosida kuni 700 inimest – so 300 arvele võetut ja ca 300-350 heitunut, kellega Tööturuameti Läänemaa osakond järjekindlalt tegeleb. Pikaajaliste töötute, puuetega inimeste ja eakate tööturule toomine on ümber- ja täiendõppe lähiaastate proovikivi.

**Tabel 3 Keskmine brutopalk**



Allikas: Statistikaamet

2002. aastal oli Läänemaa brutopalgalt maakondade pingereas **14.** kohal, kust järkjärgult oleme 7201 krooniga tõusnud 2006. aastal **12.** kohale.

Läänemaal tegutsevat **ettevõtlust ja kohalikku ettevõtluskeskkonda** võib hinnata rahuldavaks. Konkurentsieelisteks võib pidada soodsat ja turvalist elukeskkonda mereäärse piirkonnas pealinna logistikavõimaluste läheduses. **Läänemaa ettevõtluse suurimaks nõrkuseks** võib pidada uuel tehnoloogial põhineva ja suuremat lisandväärtust andva tootmise vähesust. Selle põhjus on vastava traditsiooni ning kvalifikatsiooniga töötajate puudumine, mis omakorda toob kaasa noorte ja edasipüüdlike inimeste mujale õppima ja tööle asumise. Tagamaks Läänemaa ettevõtluse arengut Euroopa Liidu tingimustes, tuleb enam tähelepanu pöörata siin omandatava hariduse rakendusvõimalustele maakonna huvides ning kõrgemat tehnoloogilist taset omavate ettevõtete meelitamisele Läänemaale.

Läänemaa **kultuurielu** iseloomustab omanäolisus ning tegijate rohkus, mida tunnistab väga aktiivne seltsitegevus. Igas tõmbekeskuses on säilinud kultuurihooned ning palgalised kultuuritöötajad. Tegevust toetavad teistest eristuvad valdkondlikud muuseumid ja atraktiivsed ürituste toimumiskohad. Mitmed kestvad projektid on

innovaatilised ning kultuuri teiste valdkondadega siduvad (nt Läänemaa Virtuaaltuur, Haapsalu Gümnaasiumi filmistuudio, Lihula Kunstide Maja jt).

**Sportitöö** on omavalitsuste lõikes väga erineva tasemega ja sõltub olemasolevatest tegijatest, sest sportitöötaja ametikoht omavalitsustes puudub. Puudub ka Läänemaa sporditegelaste koostöövõrgustik ja spordiklubide endi algatus on vähene.

Läänemaal on 28. augusti 2007. a seisuga 61 spordiklubi. Treenerikutset omab 37 maakonna treenerit.

Läänemaa spordivaldkonna suurimad probleemid on maakonna spordirajatiste ebahütlane tase ja konkurentsivõime langus võrreldes teiste maakondadega, spordiklubide vähene elujõulisus ja kvalifitseeritud kaadri vähesus. Spordimeditsiinilise kontrolli võimalused maakonnas puuduvad.

**Noorsootöö** on omavalitsuste lõikes väga erineva tasemega, mitmes kohalikus omavalitsuses puudub noorsootöötaja ametikoht, koostöövõrgustikku ja noorte algatust koordineerib Läänemaa Noortekogu. Noorsootöö-teemalist infot leiab Läänemaa Noorteportaalist.

Lääne maavalitsus on toetanud avatud noortekeskuste loomist, noorte teavitamist ja nõustamist ning alaealiste kuritegude ennetamiseks mõeldud projekte.

Noortekeskused on olemas Haapsalus (2), Martnas, Noarootsis, Orul, Taeblas (3), Kirblas. Lihulas avatakse Noortemaja. Noortekeskusi plaanivad rajada ka Kullamaa ja Ridala (Sinalepa).

**Maakondlikku sotsiaalhoolekannet** korraldavad maavalitsuse sotsiaal- ja tervishoiuosakond, kohalikud omavalitsused ja vabatahtlikud ühendused. Lääne maakonnas enam levinud ning välja arenenud teenus oli ja on hooldamine ja rehabilitatsioon hoolekandeesutustes. Seoses elanikkonna vananemisega vajadus hoolduskohtade järele aina suureneb. Peamised probleemid on seotud sotsiaal- ja tervishoiuteenuste ja sotsiaalabi kättesaadavusega ning klientide toimetulekuoskuste ja hoiakutega.

### 3.3 Elukeskkond

**Läänemaa looduskeskkonda** iseloomustavad maakonna põhjaosa puhtad liivarannad ning lõunaosa linnurikkad niidud, seenerikkad männimetsad ning jõhvikarikkad hästihoidud rabad. Rannikumeri on madal ja saarterikas ning suuremate maanteed ääres avanevad kaunid maastikuvaated.

Looduskeskkonna kaitse osas on viimastel aastatel toimunud suuremahulised uuringud ja vastu on võetud olulisi dokumente: valminud on Matsalu ja Harju alamvesikonna veemajanduskavad, uuendatud jäätmekava alusel on kohalikes omavalitsustes alustatud valdade jäätmekavade koostamist ja paralleelselt sellega maakonna jäätmekava elluviimist, koostatud on EL Loodusdirektiivi ja Linnudirektiivi tähtsate elupaikade ja liikide inventuur ning loodud andmebaas, mille alusel toimub maakonna kaitsealade süsteemi uuendamine. 2006. a kinnitati 9 hoiuala ning Väinamere ja Käntu-Kastja hoiuala kinnitamise protsess jätkub veel 2007. aastal.

Läänemaa loodust iseloomustab suure osa haruldaste pärandkoosluste säilimine heas olukorras. Nende hooldamiseks tuleb kaasta maaelanikkonda. 2007. a sõlmiti pärandkoosluste hooldamiseks ligi 300 lepingut ning telliti ligi 8 miljoni krooni eest looduskaitselisi töid.

Läänemerel toimuv kütusevedu ühepõhjaliste tankeritega on suureks ohuks Läänemaa põhjaosa mererandadele. Ohu vähendamiseks tuleb edaspidi tõsta reostustõrje suutlikkust ning reostuse avastamise võimekust.

Läänemaa on väga “kaitstud” maakond. 29% maismaast on kaetud looduskaitsealadega ning ehkki tänase päevani ei ole ületamatuid dilemmasid veel olnud, näeme siiski teatud ohtu, et looduskaitsealad võivad potentsiaalselt arendustegevust pärssida.

**Koolivõrk.** Läänemaa koolid on suhteliselt heas seisukorras. Ei ole ühtegi kooli, mis tuleks sulgeda nõuetele mittevastavuse tõttu või mis vajaksid riikliku õppekava täitmise tagamiseks suuri investeeringuid. Riikliku õppekava täitmise tingimused tagavad üldjoontes koolihoone seisukord (päästeameti ja tervisekaitse ettekirjutused), spordisaalide ja –väljakute, tööõpetusklasside ning lugemissaalide olemasolu. Siiski on kõikide koolide nõuetele vastavusse viimiseks aastatel 2007-2010 omavalitsuste hinnangul vaja orienteeruvalt 126 miljonit krooni. Hoonetest eraldi tuleks vaadelda koolistaadione, samuti spordi- ja mänguväljakuid. Kui lisada koolide remondiprogrammi ka nende maksumus (ca 29 milj. krooni), saame koolide investeeringuvajaduseks Läänemaal ca 155 miljonit krooni.

TLÜ HK kui regionaalse hariduskeskuse suurim investeeringuvajadus on seotud Lääne regiooni tegevõpetajate nõustamis- ja koolituskeskuse rajamise ja käsitöömeistri õppekeskkonna väljaehitamisega.

**Hoolekandeobjektid.** Vajalik on korterite ja elamispindade kohandamine eakatele ja puuetega inimestele. Hoolekandeesutuste füüsiline keskkond peab olema tänapäevane ning intsituutsionaalsed teenused mitmekesised.

### 3.4 Majanduskeskkond

**Maanteed ja liiklus.** Eesti riigimaanteed üldpikkus 2006. aasta 01.01 seisuga oli 16470 km ehk 29,0% Eesti teedevõrgu kogupikkusest, mis on 56850 km.

*Tabel 4 Teede olem Läänemaal*

	Asfalt- betoonkate (km)	Mustkate (km)	Pinnatud kruus (km)	Kruusa- teed (km)	Kokku (km)	Katte osatähtsus (%)
<b>Riigimnt</b>	158,549	175,891	85,06	329,616	749,116	56
Põhimnt	91,515	15,177			106,692	100
Tugimnt	28,881	45,931			74,812	100
Kõrvalmnt	38,153	114,783	85,06	329,616	567,612	41,9

*Allikas: Maanteeamet*

**Riigimaanteede sildu** on Läänemaal kokku: 43 (1117,4 jm), sealhulgas põhimaanteedel 9 (394,7 jm), tugimaanteedel 10 (97,7 jm), kõrvalmaanteedel 24 (625,0 jm). Kõrvalmaanteedel on ka 1 puitsild (13,0 jm), kusjuures Eesti riigiteedel ongi ainult 4 puitsilda!

**Keskmine liiklussagedus** on põhimaanteedel 2171, tugimaanteedel 659, kõrvalteedel 161 autot ööpäevas ning sellega oleme maakondade arvestuses vastavalt 10. (vabariigi keskmine 3808), 14. (vabariigi keskmine 1279) ja 15. (vabariigi keskmine 291) kohal.

Vabariigi keskmine liiklussagedus põhiteedel (3808 autot ööpäevas) ületatakse Läänemaa põhiteede vaid Haapsalu ja Rannaküla vahelisel teelõigul (4730 autot).

Kohalike omavalitsuste hooldamisel on 1232 km, sellest 1114 km teid ja 118 km tänavaid, nendest tolmuva kattega 128 km (11,5%).

**Sadamad.** Maakonna riiklikud sadamad on Virtsu, Rohuküla ja Sviby, mille kaudu toimub regulaarne parvlaevühendus Muhu, Hiiumaa ja Vormsi saarega. Virtsu ja Rohuküla kaudu toimub ka kaubavedu. Neid sadamaid haldab AS Saarte Liinid.

Lisaks võib nimetada kolme väiksemat erasadamat Haapsalu, Dirhami ja Nõva, mis omavad kohalikku tähtsust just jahi- ja kalasadamatena.

Sviby sadam Vormsil suudab praegu rahuldada seal kasutatavate parvlaevade vajadusi, küll aga soovib haldaja parendada inimeste reisingimusi jaoks.

Virtsu ja Rohuküla sadamate kohta on tehnilise ettevalmistuse korras olemas nende sadamate rekonstrueerimise projekt, mida finantseeriti EL Ühtekuuluvusfondi kaudu koos Eesti riigi poolse kaasfinantseerimisega. Suuremahulisi investeeringuid (kokku ca 311 milj.krooni aastatel 2008 – 2012) kavandatakse Virtsu, Rohuküla ja Sviby sadamates eelkõige reisiterminalide hoonete, navigatsioonimärgistuste, kaldarampide jms rekonstrueerimiseks.

**Side ja infokommunikatsioon.** Läänemaa on aastate jooksul teinud infotehnoloogilises arengus arvestatava hüppe tänu Tiigrihüppe ja KülaTee programmidele. Välja on ehitatud infotehnoloogiline baasinfrastruktuur. Maakonna suuremates keskustes toimivad avalikud internetipunktid ning traadita interneti levialad ([www.wifi.ee](http://www.wifi.ee)) andmetel on Läänemaal kokku 43 avalikku WiFi leviala). 2006. a andmetel on koolides keskmiselt 1 arvuti 18 õpilase kohta.

2000. aasta juunis sai alguse eLäänemaa projekt, mille üks eesmärk oli arendada läänlaste arvutikasutusoskust eelkõige igas vanuses algajate hulgas. eLäänemaa hõlmas Lääne maavalitsust, riigiasutusi, omavalitsusi, haridus- ja kultuuriasutusi, ettevõtteid, mittetulundussektorit ning elanikkonda. Projekti raames avati 2001. aasta veebruaris esimene senini tegutsev Läänemaa portaal ([www.laanemaa.ee](http://www.laanemaa.ee)). Tänapäevaks on esmane arvutioskus Läänemaal võrdlemisi laialt levinud, mis omakorda loob häid eeldusi infoühiskonna teenuste ja toodete arendamiseks ning kiireks kasutuselevõtuks. Siiski on paljudel maakonna elanikel seni arvutite kasutamiseks puudunud nii võimalus kui ka otsene vajadus. Viimastel aastatel on infoühiskonda liikumise hoog hakanud raugema.

**Turism.** Välisturism on regionaalselt kontsentreerunud Tallinna ning vähemal määral Pärnu ümber (Tallinna ja Pärnu majutuskohtade arvele langeb ligikaudu kolmveerand välisturistide ööbimiste koguarvust), teiste piirkondade atraktiivsus välisturistide sihtkohtadena on madal - tulenevalt atraktiivsete turismiteenuste vähesusest või ebapiisavast kvaliteedist (nii potentsiaalsete külastajate kui ka reisikorraldajate silmis), vähesest külastusele motiveeriva info kättesaadavusest nende piirkondade kohta ja ebapiisavatest transpordivõimalustest individuaalturistidele. Turismisektori arenguvõimalusi piirab ka teenuste ebauhtlane kvaliteet ning kvalifitseeritud tööjõu nappus, eriti maapiirkondades.

**Maamajandus.** Tavapõllumajandus on Läänemaal halvemates looduslikes tingimustes, kui mujal Eestis, perspektiivne on aga alternatiiv-maamajandus. Läänemaal läbiviidud põllumajandusuuringud viitavad selgesõnaliselt vajadusele arendada väiketootjate ühistegevust turunduse ja tootearenduse eesmärgil. Oluline on toetada väikeettevõtluse arengut Läänemaa hajaasustuse tingimustes. Traditsiooniline ja perspektiivne põllumajandusharu on rohumaaviljelus ja veisekasvatus.

### 3.5 Institutsionaalne suutlikkus

**Omavalitsuste liitumine** Läänemaal ei ole olnud eriti hoogne - seni on liitunud vaid Lihula vald ja Lihula linn. Haldusreformi ideoloogias on läbi aegade püsinud arvamus, et väike omavalitsus on jätkusuutmatu ja konkurentsivõimetu. Läänemaa omavalitsused vaidlustasid selle arvamuse, väites, et tegelikult ei tea keegi, milles omavalitsuse jätkusuutlikkus seisneb – liiga palju lähtutakse hinnangutest ja emotsioonidest, liiga vähe aga faktidest ja konkreetsetest asjaoludest. Omavalitsuse jätkusuutlikkuse seisukohalt on oluline see, kui hästi omavalitsus saab hakkama teenuse osutamisega ja kas nende teenuste pakkumist jätkatakse ka tulevikus. Seda silmas pidades tekkis küsimus, kas selle eesmärgi täitmiseks tuleb omavalitsustel tingimata liituda ning millised oleksid liitumise alternatiivid?

2006. aastal viidi SA LAK-i ja TLÜ HK koostöös läbi suuremahuline uuring omavalitsuste suutlikkuse ning võimaliku koostöö ja ühisarengute kohta (vt [www.lmv.ee](http://www.lmv.ee)).

**Omavalitsuste suutlikkus** on erinev nii omavahel kui omavalitsuse sees aastate lõikes. Oluliselt suuremad peaksid olema investeeringud infrastruktuuri, ka varustatus ühisveevärgi ja kanalisatsiooniga on erinev. Munitsipaalkorterid on olemas kõikides omavalitsustes. Koostööd oleks mõttekas teha nii koolibussiliinide optimeerimisel, teedehoiul kui ka planeeringute koostamisel.

Valdav keskkonnakaitseline probleem on jäätmeveo korraldamine ja jäätmete illegaalne ladestamine. Puhkealade arendamist kui võimalust majanduse elavdamiseks ei ole omavalitsused täielikult teadvustanud. Lausa hädavajalikud koostöövaldkonnad on prügimajandus, puhkealade kompleksne arendamine, keskkonnaseire. Kõigis neis valdkondades on vajalik koostöö maavalitsuse ja keskvalitsusega.

Haridusvaldkonda enim mõjutavad tegurid on õpilaste arvu vähenemine ning õpetajate vanuseline struktuur ja kvalifikatsioon. Koolivõrgu planeerimisel koostöös naabervaldadega tuleb silmas pidada nii infrastruktuuri kui ka õppe kvaliteeti.

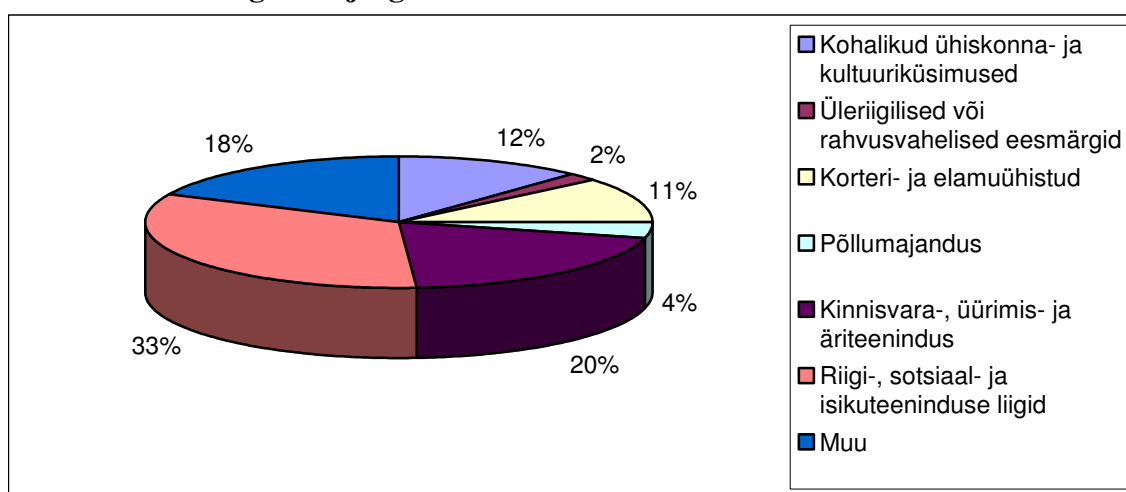
Uuringu põhiline järeldus on see, et omavalitsuste suutlikkus ei sõltu nende suurusest. Maakond liigub pigem väikeste omavalitsuste tiheda koostöö, kui omavalitsuste liitumise poole.

**Läänemaa Omavalitsuste Liit** (LOVL, liikmed on kõik Läänemaa vallad ja Haapsalu linn) on üks vahend, mille abil on võimalik tegutseda ka ilma ühinemisteta. Senini on LOVL olnud omavalitsuste ühistegemiste kaudu jätkusuutlikule arengule ning kultuuritraditsioonide edendamisele kaasaaitaja, ühiste huvide kaitsja ja tasakaalustatud koostöö edendaja. Läbi liidu on toimunud ametnike koolitamine, haridus-, kultuuri-, ja ühisürituste korraldamise koordineerimine.

Vastavalt eeltoodule rahastatakse ühiselt SA-d Läänemaa Haigla, õpilaste ühisüritusi, maakonna kultuuriüritusi ning iga-aastast traditsioonilist ühe omavalitsuse tutvustamist meediale. KIK- i toetusel ning omavahendite lisamise abil organiseeritakse ohtlike jäätmete veoringe. 2007.aastal valmis KIK- i ja omavalitsuste omaosaluse toel jäätmejaam. Ühiselt rahastatakse noorteprojekte, osaletakse terviseennetuse valdkonnas. Kogemuste omandamiseks toimuvad õppereisid teistesse maakondadesse, samuti tutvustatakse oma töid-tegemisi meie külalistele. Samas tuleb aga nentida, et valdkondi, mida saaks ja oleks vaja ühiselt arendada, on veel piisavalt palju. Kahjuks ei jätku ühistegevuse laiendamiseks alati võimalusi ja vahendeid.

**Kodanikuühiskond ja mittetulundussektor.** Registriandmete kohaselt on Läänemaal 2007. aasta 1.oktoobri seisuga registreeritud 639 mittetulundusühingut ja 18 sihtasutust. Maakondade rahvaarvu arvestades on need näitajad Eesti maakondade lõikes küllalt head, ent ei erine teistest silmatorkavalt, kui välja arvata Tallinn ja Tartu linn. Veidi alla poole Läänemaa mittetulundusühendustest paikneb Haapsalus. Maaomavalitsustes paikneb 334 registreeritud ühendust, mis annab keskmiseks ligikaudu 30 vabauhendust valla kohta. Üldiselt on vabauhingute arv vastavuses valla elanike arvuga. Samas on vallatasandil arvestatavad variatsioonid. Positiivses mõttes eristuvad teistest Lihula ja Ridala vald, kus mittetulundusühinguid on arvukalt. Ekspertide hinnangul on tegutsevaid ühinguid registris olevatest mittetulundusühendustest alla poole.

Joonis 1 MTÜ-d tegevuse järgi



Allikas: Äriregister

Ühingute tegevusvaldkondi vaadeldes nähtub, et klassikalised kodanikeühiskonna või sidususega haakuvad tegevused iseloomustavad 14% Läänemaa ühendustest. Kolmandik ühendustest on teenusekesksed ning nende iseloomustamiseks sobib pigem kolmas sektor kui kodanikuühiskond. Ülejäänud ühendused haakuvad kinnisvara, elamu- või põllumajandusega või kuuluvad kategooriasse “muud”. Läänemaa ühendused on üldiselt orienteeritud teenusepakkumisele või individuaalsele meelelahutusele ning poliitilise kogukonna või ühiskonna loomise rolli peaaegu ei täideta ehk teisisõnu – ühistegevus toetab inimlikku, mitte sotsiaalset olemist.

### 3.6 Maakonna maine

Läänemaa maine turistide jaoks põhineb suurel määral Haapsalu ja Matsalu tuntusel. Haapsalut teatakse kui ajaloolist kuurorti ja tuntud ürituste toimumiskohta, paljud on kuulnud Haapsalu sallist, piiskopilinnusest ja Valge Daamist. Ülejäänud maakond seostub eelkõige tugeval looduslikul, aga ka kultuurilisel eripäral, milleks on Matsalu linnuriik, linnuvaatlusturism, ja rannarootslaste pärand.

Läänlaste endi jaoks omavad tähtsust sellised väärtused nagu rahu, vaikus, looduse ja mere (rekreatsiooni ja spordiga seotud võimaluste) lähedus, massiturismi puudumine. Elanikud hindavad turvalist elukeskkonda, vajaliku sotsiaalse infrastruktuuri olemasolu ja madalat kuritegevuse taset, mis toetab perede valikut siia kodu luua ja järelkasvu kasvatada-koolitada.

Läänemaa tunnus ja maine mujal Eestis ja ka välismaal on hinnanguline ning põhineb eelkõige turismi- ja meediaekspertide arvamusel. Üldiselt leitakse, et Läänemaa ja Haapsalu turundamisel ja info levitamisel on palju kasutamata võimalusi.

**Liiklusturvalisus** on suhteliselt madal, mis on seotud kogu Eesti üldise halva liikluskultuuriga. Alkoholi joobes juhtide arv on viimase kolme aasta jooksul kasvanud 59%, korduvalt joobes sõidukit juhtinute arv kasvas 82% ning lubatud piirkiiruse suurte ületamiste (üle 40km/h) arv tõusis 163%. Politsei on selles valdkonnas kontrolli tõhustanud.

Inimkannatanutega liiklusõnnetused on viimase 3 aasta jooksul jäänud samale tasemele (2006.a. – 46; 2005.a. – 48; 2004.a. – 46). Võrreldes aastatega 2003-2005 on hukkunute arv Läänemaal vähenenud.

Aastatel 2004-2006 on **kuritegevus** Lääne maakonnas langenud 10%, seda eelkõige varavastaste kuritegude arvelt (27%, s.h. vargused eluruumist). Langenud on ka röövimiste (75%, s.h. tänaval toime pandud) ja avaliku korra vastaste kuritegude arv (15%). Samal ajal on suurenenud kõik sõidukitega seotud kuriteod ning liikluskuriteod ja kehaliste väärkohtlemiste arv. Pisut on tõusnud narkosüütegude arv ning suurenenud (48%) on ka alaealiste poolt toime pandud süütegude hulk. Nelja viimase aasta jooksul ei ole Läänemaal tapmisi toime pandud. Raskete tervisekahjustuste tekitamine on kolme aasta jooksul vähenenud 75%. Hea tulemus on saavutatud sellega, et ennetähtaegselt vabanevate ja Lääne maakonda elama asuda soovivate isikute osas toimib tugev taustkontroll.

Tuleb märkida, et elanikkond oskab isiklikku omandit teadlikumalt kaitsta ning politseipatrullidele kaasatakse sageli abiks abipolitseinikke. Möödunud aastal lisandus maakonda 2 uut naabrivalvesektorit (nüüd kokku 9). Kohalikud omavalitsused on



hakanud pöörama tähelepanu erinevate ennetusprojektide koostamisele ja abipolitseinike finantseerimisele.

Maavalitsus ja omavalitsused teevad ettevalmistusi ühinemaks ülemaailmse liikumisega "Safe Community" (Turvalise kodukandi liikumine) ning ettevalmistamisel on maavalitsuse, omavalitsuste, politsei, SA Läänemaa Haigla ja Päästeameti Läänemaa osakonna vaheline traumade ennetamise ühislepe.

Strateegia ja arengukavade töörühmades tehtut koondades on välja joonistunud suurimad strateegilisi lahendusi ja tegevusi vajavad probleemid. Nendest lähtuvalt on arenguseminaridel sõnastatud Läänemaa elanike üldine kujutlus oma maakonnast 10 aasta pärast ehk teisisõnu, milline peaks olema strateegia elluviimise mõju:

- Puhta ja mitmekesise looduse säilimine
- Turvaline, korrastatud elukeskkond ja kaasaegne infrastruktuur
- Suurem rahvaarv, haritud ja ettevõtlik kogukond
- Omanäoline ja mitmekesine kultuurielu, mis kujundab koos loodusväärtustega turismimagneti.
- Avalikud teenused on mitmekesised ja kõrgel tasemel.

#### 4. KOMPETENTSID

Arengustrateegia elluviimine ja tegevuse tulemuslikkus sõltub inimestest, organisatsioonidest ning nende kompetentsidest, sh koostöövõimest.

**Haridusvaldkond.** Maakonna majandusliku konkurentsivõime üks eeldusi on kutse- ja ametihariduse kooskõlastatud arendamine ja planeerimine, mis võimaldab probleemidele ühise lahenduse ning tagab tegevuse tulemuslikkuse. Hea eelduse nimetatud koostööle loob asjaolu, et Lääne maakonnas on institutsionaalselt esindatud kõik UNESCO haridusklassifikatsiooni rahvusvahelise standardiga määratletud haridustasemed. Suure potentsiaaliga on TLÜ HK ning võib öelda, et tekkimas on uuenduspotentsiaaliga arenduskobar, mis on suunatud maakonna konkurentsivõime tõstmisele, koostööle ja erinevate ühiskonnasektorite kaasamisele.

Kutseharidus – HKHK on regionaalne kutsehariduskeskus ning panustab läbi oskustööjõu koolitamise regiooni konkurentsivõime kasvu ning arengu jätkusuutlikkusse.

Side piirkonna ettevõtete vajaduste ja nõudmiste vahel on loodud erialanõukodade süsteemiga. Regulaarselt kooskäivates ettevõtjate ümarlaudades arutatakse tööjõu koolitamisega seotud probleeme, erialaarenduse suundasid, töötajate koolitusvajadust, praktikakorraldust, samuti kohalike ettevõtjate kindlustamist praktikantidest abitööjõu ja kvalifitseeritud tööjõuga kutseõppekava läbimise järel. Tänu nõukodadele on koolil tugevad partnerid, kellelt ühtlasi saadakse kõige otsesemat tagasisidet tööturul toimunud muutuste ning tegevuse tulemuslikkuse kohta.

Kõrgharidus – regionaalne hariduskeskus on TLÜ HK, mis toetab koolitus-, uurimis- ja arendustegevuse kaudu Lääne regiooni arengut ning koordineerib koostööd piirkonna teiste õppeasutustega. TLÜ HK ühendab regiooni nii Tallinna kui ka Tartu ülikoolidega.

Täiskasvanuharidus - suurim täiskasvanute tööalase täiend- ja ümberõppe pakkuja on HKHK. Täiskasvanuhariduse kooskõlastatud arendamiseks on moodustatud SA Lääne-Eesti Kutseõpe, mille tegevusülesanne on regiooni vajadustele tuginedes kutse-, kõrg- ja täiskasvanuhariduse jätkusuutlik arendamine. Täiskasvanuharidusega tegelemiseks on käivitatud Koolitajate Liit.

**Ettevõtlusvaldkonna arenguga** on seni tegelenud vaid SA LAK. Kaubandus-Tööstuskoja Läänemaa esindusel on olnud probleemide tõstataja roll. Läänemaal tegutseb üks ettevõtlusinkubaator ning alles arendamisel on tööstusalad. Loomisel on erinevad ettevõtjaid ühendavad ümarlauad ja võrgustikud.

**Keskkonnavaldkonna** arendamisel omavad olulist rolli riigiasutused - Riikliku Looduskaitsekeskuse Hiiu-Lääne regioon ja Läänemaa Keskkonnateenistus ning mittetulundusühingud - MTÜ Läänerannik, SA Silma Märgala, Kasari Luha Selts, Kalaküla Rohelised jne.

Et pakkuda projektiarendajatele toetuste taotlemiseks ja projektide elluviimiseks täiendavat tugiteenust ning tõhustada kontrolli toetuste kasutamise üle, loodi 2005. a alguses KIKi maakondlikud esindused. Läänemaal on KIKi projektispetsialisti ametikoht täidetud alates märtsist 2006. a.

**Kultuurielu** praktilise korraldamisega tegelevad Läänemaal kohalikud omavalitsused ja nende asutused koostöös kolmanda ja erasektoriga. Maakonna rahvakultuurikoordinaator on Rahvakultuuri Keskuse Läänemaa rahvakultuurispetsialist. Maavalitsuse roll on arenguprotsesside juhtimine, nõustamine, kultuuripärandi ja -ürituste koondamine ning propageerimine. Kohalike omavalituste ühe või teise koosseisulise ametniku ametinimetuses esineb kultuur väga vähestel. Täiskasvanute huviringe ning kultuuriselts on üle 150, liikmeid kokku üle 2000. 22 maaraamatukogu tegevust nõustab Lääne Maakonna Keskraamatukogu. Läänemaal on kaks riigimuseumi: Läänemaa Muuseum ja Rannarootsi muuseum ning 12 väikemuseumi. 2007. aastal alustab tegevust Läänemaa kultuuri koostöökoda.

**Mittetulundusvaldkonna katusorganisatsioonidest** tuleb eelkõige mainida maa- ja külaelu edendavate seltside, seltsingute ja külaliidrite jaoks olulist MTÜ-d Kodukant Läänemaa. 2006. aastal muutus põhikiri ning liikmeskond laienes ka avalikku ja erasektorisse. MTÜ Kodukant Läänemaa täidab ka kohaliku tegevusgrupi rolli LEADER meetme rakendamiseks maakonnas. Haapsalu linnas tegutseb maakonna käsitöötajaid ühendav Läänemaa Käsitöölise Ühing MTÜ.

**Põllumajandusvaldkonnas** on tegevust kandnud seni tootjate liidud. Kõige aktiivsem on olnud Hanila Taluliit, Haapsalu Põllumajandusliit ning Mahetootjate Liit. Lisaks põllumajandustootjate koolitustele ja nõustamisele on käsitletud looduskahjudega seotud probleeme ning peetud läbirääkimisi põllumajandusministeeriumiga. Pidevalt on arutusel Maaelu Arengukava 2007 – 2013 (MAK) toetusskeemid ja võimalused. Ühtse põllumajandustootjate organisatsiooni moodustamise eesmärgil on otsitud erinevat tüüpi tootjate vaheliste vastuolude vähendamise võimalusi. 2003. aastal alustas tööd maakonna teabekeskus, mis 2005. a laienes Teabe- ja Nõuandekeskuseks. Tegutseb 6 atesteeritud lepingulist konsulenti,

kes nõustavad tootjaid taimekasvatuse, finantsmajanduse, metsamajanduse ja loomakasvatuse alal. Koostööd tehakse Eesti Maaülikooli, Põllumajandusministeeriumi, Eesti Põllumajandus - Kaubanduskoja jt. põllumajandust ja maaelu puudutavate ettevõtete ning organisatsioonidega.

**Turismivaldkonnas** ühendab kõiki maakonna omavalitsusi MTÜ Läänemaa Turism. Turismi ja eriti loodusturismi arendamisel on võtmetähtsusega Läänemaa looduskaitsealade, eriti Matsalu Rahvuspargi tegevus, samuti ka rahvaülikoolide (Lihula Rahvaülikool ja Rootsi Rahvaülikool Eestis) giidide kursused. Lõuna-Läänemaa kohalikke omavalitsusi ühendab MTÜ Terra Maritima, mille kaudu teevad koostööd neli Läänemaa ja kaks Pärnumaa omavalitsust. Põhja-Läänemaal on neli Marimetsa rabaga piirnevat valda sõlminud koostöölepingu piirkonna turismi-infrastruktuuri arendamiseks. Asutatud on MTÜ Marimetsa Sõprade Selts. Tulemuslikku tööd Haapsalus kui Läänemaa turismisihtkoha tõmbekeskuses teeb SA Piiskopilinnus. Loomisel on Noarootsi, Oru, Risti ja Nõva valdu hõlmav koostööpiirkond.

**Sotsiaalhoolekannet** korraldavasse süsteemi kuuluvad Lääne maavalitsuse sotsiaal- ja tervishoiuosakond ja kohalikud omavalitsused, vabatahtlikud ühendused. Hoolekandeteenuste osutamise väga oluline ressurss on maakonnas tegutsevad eraõiguslikud organisatsioonid: Läänemaa Laste- ja Noorte Nõustamiskeskus, Läänemaa Kriisiabikeskus, Läänemaa Usaldustelefon, Läänemaa Psühhosotsiaalse Rehabilitatsiooni Keskus, SA Lõuna-Läänemaa Tervishoiu- ja Sotsiaalhoolekande Keskus, Samaaria Eesti Misjon, Haapsalu Tööotsijate Ühing. Maakonnas tegutseb **3 riiklikku hoolekandetasutust**: Kolivere Hooldekodu; Haapsalu Väikelastekodu ja Palivere Laste- ja Noortekodu. **KOV munitsipaalasutused** nagu Oru Hooldekodu, Risti Hooldekodu ja eraõiguslik SA Lõuna-Läänemaa Tervishoiu- ja Sotsiaalhoolekande Keskus on päevaselt ja ööpäevaselt tegutsevad asutused, kus maakonna eakatele tagatakse nende eale ja seisundile vastav hooldamine ja põetamine.

**Sporditegevuses** on mitmeid tegevaid MTÜ-sid – Spordiliit Läänemaa, Läänemaa Suusaklubi “Sula” ja teised. Iseloomulik on vähene koostöö omavalitsuste ja spordiorganisatsioonide vahel, puudub toimiv võrgustik.

**Strateegiline planeerimine** on Lääne maavalitsuse roll. Alates 2003. aastast tegutseb maakonna arendusstruktuuri kõrgeima koostööorganina maakonna arenduskoda, kus toimub arengukavade koostamise ja elluviimise üldine seire ning võetakse vastu maakonna tasakaalustatud arengu seisukohalt määravaid otsuseid. Arenduskoda jaguneb valdkonnapõhisteks teemakodadeks. Teemakodade juhtide (esindajad maavalitsustest, omavalitsustest, era- ja mittetulundussektorist ning riigiasutustest) ülesanne on regulaarselt valdkondlike arengukavade elluviimist seirata ning vajadusel kavadesse muudatusi sisse viia.

## 5. VISIOON

### **Aastal 2013 on Läänemaa kõige turvalisem maakond Eestis.**

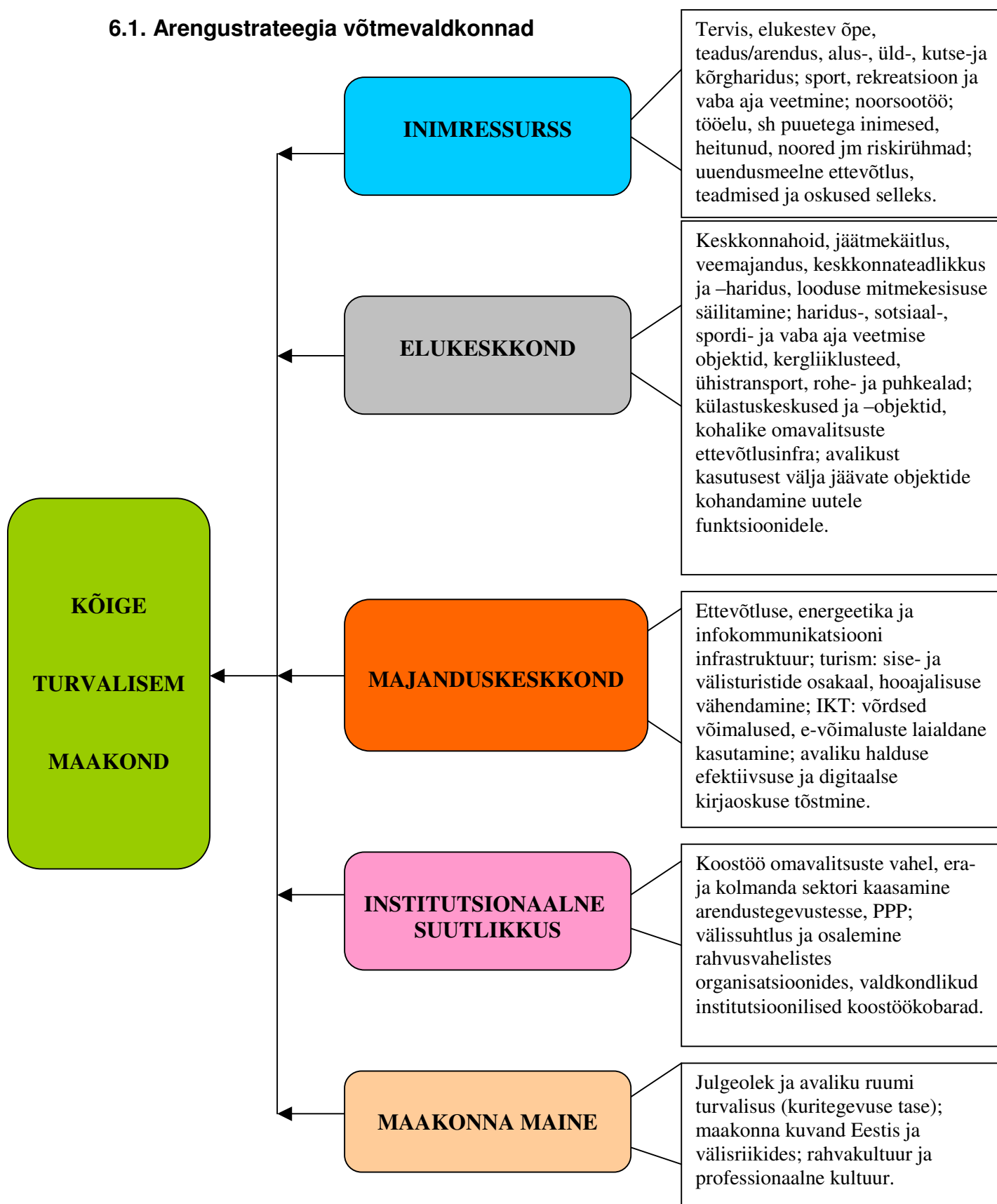
Läänemaa on väärtustatud elupaik ning tuntud ja tunnustatud turistide sihtkoht, mis pakub aastaringselt hästi säilinud ja mitmekesiseid looduskooslusi ning omanäolist kultuuripärandit.

Majandusliku heaolu ja konkurentsivõime aluseks on motiveeritud ja ettevõtlikud inimesed, maakonna haridussüsteemi vastavus kohalikule vajadusele ning majandustegevust toetav ettevõtluskeskkond. Siia tahavad inimesed oma ettevõtteid luua ja investeerida.

Maakonda iseloomustab kaasaegse infrastruktuuriga tervislik elukeskkond, mis pakub tänu puhtale loodusele mitmekülgseid võimalusi liikumisharrastuseks ning rekreatsiooniks.

## 6. ARENGUMUDEL

### 6.1. Arengustrateegia võtmevaldkonnad



## 6.2. Läänemaa strateegilised valikud võtmevaldkondade kaupa

Äärmuslik intensiivne elukorraldus	Mõõdukas elukorraldus	Äärmuslik ekstensiivne elukorraldus
<b>LÄÄNEMAA INIMESED</b>		
Kodanikeühiskond ei toimi. Kogukond on liidrikeskne.	Kodanikeühiskonna arenguid ei püüta mõjutada.	Kodanikuühiskond on aktiivne ning omavahelises tihedas koostöös, sotsiaalsetel võrgustikel ja omaalgatusel põhinev.
Omavalitsused toimivad omaette, kaasamist ja delegeerimist ei peeta efektiivseks, eriti viidates Läänemaa omavalitsuste väiksusele.	Omavalitsused korraldavad kohaliku elu küsimusi tihedas koostöös kodanikualgatuslike organisatsioonidega.	Kodanikuühiskond võtab üle omavalitsuslike funktsioone, püüab asendada omavalitsust
Tarbijaliku, ühe-päeva-peremehe mõttelaadi domineerimine	Valikuline käitumine, olenevalt olukorrast	Säästliku (rohelise) mõttelaadi domineerimine
Inimeste tervis, töövõime taastamine ja hoolekanne on tagatud puhtalt turumajanduslike meetoditega	Sotsiaalteenused korraldatakse avaliku sektori juhtimisel, erasektori ja üksikisiku osalusel.	Inimestele tagatakse avaliku sektori poolt täielikult sotsiaalne turvalisus ja rekreatsioon.
3-6 protsenti heitunudid peetakse loomulikuks nähtuseks, nende rehabiliteerimisele teadlikult ressursse ei kulutata	Ühiskonnast väljajäänud kodanikele ei pöörata tähelepanu	Väärtustatakse iga inimest, püütakse igapäevaste rakendada ühiskonna hüvanguks
Täiskasvanuharidus on iga kodaniku enda probleem	Täiskasvanuhariduse pakkumine kujuneb välja vastavalt turusituatsioonile	Täiskasvanuharidusele pööratakse erilist tähelepanu
Haridusasutused toimivad eraldiseisvatena, kõrg – ja kutseharidus on vertikaalselt juhitud, üldhariduse korraldamine on omavalitsuse enda asi.	Haridussüsteem toimib ühtse võrgustikuna, tugistruktuurid ja koostöö on maakondlikult korraldatud, õppekavad põhinevad kohalikul ja regionaalsel sisendil.	Haridussüsteem kuulub täielikult kohalikele omavalitsusele või omavalitsusliidule, on maakondlikul tasemel juhitud ja rahastatud.
<b>ELUKESKKOND</b>		
Julgeolek, ohutus ja sotsiaalne turvalisus ostetakse sisse teenusena	Julgeoleku, ohutuse ja sotsiaalse turvalisuse tagavad tugev kohalik identiteet, kogukondade sisene ja vaheline koostöö, sotsiaalsete võrgustike paljusus ning optimaalne sotsiaalsfäär.	Julgeolek, ohutus ja sotsiaalne turvalisus garanteeritakse kodanikuaktiivsusega ja isikliku vastutuse rakendamisega.
Mitmeliigiline transport (autod, bussid, rong, lennuk, laev)	Transport on riigi taseme küsimus, maakond lepib olukorraga	Üheliigiline transport (autod, bussid-maantee)

Avatud elukeskkond - mida rohkem liikumist, seda aktiivsem – kohalikud arengud ei ole olulised – oluline on ligipääs Tallinnale	Koos liikumisvõimaluste loomisega panustatakse ka kohaliku arengusse – arendatakse avatud elu – ja majanduskeskkonda	Suletud elukeskkond – mida vähem liikumist, seda stabiilsem – eelistatud on kohalikud arengud
Kõiki loodusvarasid kasutatakse maksimaalselt ja intensiivselt	Inimene ja loodus eksisteerivad üheskoos, harmoonilises tasakaalus, piirangud ei pärsi elukeskkonna arengut, elukeskkonda arendatakse harmooniliselt loodusega	Läänemaa on puutumatu reservaat
Kinnisvaraarendajate keskne rannakasutus	Optimaalse maakasutuse planeerimine läbi planeeringute.	Mererand avalikuks kasutuseks
<b>MAJANDUSKESKKOND</b>		
IKT väga laialdane kasutus, virtuaalteenuste domineerimine	Diferentseeritud lähenemine – vastavalt valdkonnale ja inimsuhete olulisusele valdkonnas	IKT piiratud kasutus, näost-näku teenused
Majandustegevuse kontsentreeritus keskustesse	Majandustegevuse arendamine vastavalt arenduspiirkonna loomulikule spetsiifikale	Majandustegevuse hajutatus üle maakonna, hajutatus on omaette eesmärk.
Üksikutel suuretevõtetel põhinev majandus	Ettevõtlusvormide ja mastaapide paljusus – suuretevõtlust toetatakse, väikeettevõtlust arendatakse	Mikro- ja väikeettevõtlusel põhinev majandus
Ressursipõhine tootmine	Mitmekesine, mikro -, väike ja keskmise suurusega ettevõtetega teenindus – ja tootmissfäär baseerub innovatiivsetele toodetele, kõrgekvaliteedilisele nišitootmisele ja –turundusele ning ettevõtjate koostööle.	Teadmistepõhine tootmine
Fossiilkütused on põhilised energiakandjad	Taastuvenergia kasutamine on marginaalne	Taastuvenergia, sealjuures kohalikud biokütused, koostootmisjaamad.
Ekspordile orienteeritud tootmine	Mitmekülgne turg	Kohalikule turule orienteeritud tootmine
Maakond on aastaringne turismisihtpunkt	Sesoonse külastuse sihtpunkt	Turism ei ole maakonnas oluline majandusvaldkond
Looduskaitse tingimustega ei arvestata	Toimub konstruktiivne dialoog, otsitakse ühiseid lahendeid	Looduskaitse on ülim, majandustegevus on olulisel määral takistatud
<b>INSTITUTIONAALNE SUUTLIKKUS</b>		

Omavalitsused liituvad. Omavalitsuste suutlikkuse tagab nende suurus.	Haldusstruktuur väikeste omavalitsuste põhine. Omavalitsusliku haldusstruktuuri tõhusus baseerub koostööle ja võrgustumisele ning omavalitsused täidavad olulise osa oma funktsioonidest läbi ühistegevuse.	Haldusstruktuur väikeste omavalitsuste põhine. Omavalitsused ei liitu. Suutlikkus ei ole jutuks.
Maakonna arendustegevus põhineb üksikute liidrite tegevusel.	Maakonna arendustegevus toimib kõiki ühiskonna sektoreid ühendavate võrgustike põhiselt.	Maakonna arendustegevus toimib iseeneslikult, ilma olulise koordineerimise ja suunamiseta.
Arendatakse linnaregioone, kui kõige kergemini arendatavaid piirkondi	Omavalitsused teevad koostööd avalike teenuse pakkumisel ja spetsialiseerumisel, palju on ühisteenuseid.	Igas omavalitsuses püütakse välja arendada ja üleval hoida maksimaalselt palju avalikke teenuseid
<b>MAAKONNA MAINE</b>		
Maakonna maine kujundamisega tegeletakse süstemaatiliselt	Maakonna maine kujuneb korrapäratute üksikaktisioonide ja üksikjuhtumite kogumina	Maakonna maine kujuneb iseenesest, üksikjuhtumite kogumina
Maakonna mainet hoiavad kontrolli all avaliku sektori juhtorganid korrapärase ja täpselt suunatud kampaaniate abil.	Maakonna mainet kannavad nii ettevõtted, asutused kui ka üksikisikud, mainekujundust koordineeritakse esindusorganisatsioonide koostöös.	Maakonna mainet kannavad üksikisikud, üksikfirmad ja personaalsed kontaktid

## 6.3 Arengupiirkonnad

### 6.3.1 Arengupiirkondade mõiste.

Lähtudes geograafilisest paiknemisest, looduslikest tingimustest ning olemasolevast tehiskeskonnast jaguneb Läänemaa sotsiaal-majanduslikeks piirkondadeks, millel kõigil on oma arengueeldused ja arengupotentsiaal. Nimetatud arengupotentsiaal ei ole üks ja ainus – vastava piirkonna arengus eksisteerivad ka kõrvalsuunad ehk teised ja kolmandad võimalused. Arengupiirkondade sees võime märgata ka alapiirkondi ehk tsoone.

### 6.3.2 Strateegilise objekti mõiste

Lisaks sotsiaal-majanduslikele arengupiirkondadele mängivad maakonna arengus rolli looduslikud, kultuurilised, majanduslikud või infrastruktuuri üksikobjektid. Maakonnas arendatavate projektide käigus tegeletakse kas kohalikku, piirkondlikku või siis maakondlikku–strateegilist mõju omavate objektidega.

Maakonna arengustrateegia käsitleb ainult neid objekte, millel on ilmselge maakondlik–strateegiline mõju. Nendel objektidel on loomulik potentsiaal toimida iseseisva arengukeskmena – koondada enda ümber teisi arenguid. Nendel objektidel on võimalik välja arendada oma kaubamärk ja nende turustamise abil toetada kogu maakonna arengut.



Kohaliku või piirkondliku tähtsusega objektide arendamiseks ellu viidavaid projekte kajastavad maakonna valdkondlikud arengukavad.

### 6.3.3 Arengupiirkondade ja maakondlik–strateegiliste objektide olulisus arengustrateegia seisukohalt

Maakonna arengustrateegia annab eelise tegevustele, mis toetavad vastava piirkonna loomulikku arengusuunda, või kasutavad ära olemasoleva maakondliku tähtsusega üksikobjekti potentsiaali.

Maakonna arengustrateegia toetab tegevusi, mis kasutavad ära piirkonna või objekti teise või kolmanda tähtsusega arengusuuna.

Maakonna arengustrateegia ei sea piiranguid ühelegi tegevusele üheski piirkonnas, mis on kooskõlas kohaliku kogukonna arusaamaga, kehtivate planeeringutega, jätkusuutliku ja säästva toimimise põhimõtetega ning hea tavaga. Arengustrateegia ei toeta otseselt tegevusi, mis võivad küll ellu minna arendajate tahte läbi, kuid ei haaku piirkonna põhiolemusega.

6.3.4 Arengupiirkondade kirjeldus: Läänemaa arengupiirkonnad, nende arengupotentsiaal – potentsiaalne valdkond, esimene kõrvalsuund, probleemistikast põhjustatud väljakutsed ja arengueeldused.

Nr	Arengupiirkond /alapiirkond	Piirkonna ulatus	Potentsiaalne arengusuund	Kõrvalsuund	Väljakutse	Eeldus
1.	Haapsalu linn koos tagamaaga	Haapsalu linn, Ridala vald, Oru vald, Taebla vald kuni Taebalani.	Kvaliteetne elukeskkond; Atraktiivne külastuskeskkond; Mitmekesine ettevõtluskeskkond. Väikesadamad - mereturism.	Kohalikule turule suunatud maaviljelus. Loodusturism.	Piirkonna sidusus välismaailmaga, Tallinnaga ja sisemine sidusus – teed, sadamad, raudtee. Infrastruktuuri nappus või madal kvaliteet - elukoha rajamiseks, töökoha rajamiseks. Arengute ebäühtlus.	Koostöö kõigi sektorite vahel. Infrastruktuuri parendamine. Ühine tootearendus ja turundus. Tugev mainekujundus. Ühine planeerimine.
2.	Haapsalu – Risti majanduskoridor	Haapsalu –Risti maantee ja selle ümbrus ca 2 km mõlemale poole teed ulatavas koridoris.	Kvaliteetne elukeskkond; Mitmekesine ettevõtluskeskkond. Elamis-, majandus- ja puhketsoonid 30 km pikkuses koridoris, mille laiuks on 1 – 2 km ja teljeks on maantee.	Põllumajanduslik maakasutus.	Piirkonna sidusus Tallinna ja Haapsaluga – transpordikoridori avatus kohalikele arengutele – kommunikatsioonid ja liiklusskeemid. Infrastruktuuri puudulikkus või madal kvaliteet. Piirkonna vähene tuntus.	Koostöö kõigi sektorite vahel. Infrastruktuuri parendamine. Tugev mainekujundus ja piirkonna turustamine. Ühine planeerimine. Maanteeameti seiskohtade muutumine transpordi-koridoride avatuse suhtes.
3.	Lihula linn koos tagamaaga, maanteekoridor	Lihula linn oma piirides, Kirbla - Lihula – Virtsu maantee ja	Mitmekesine ettevõtlus – tootmine ja teenindus,	Põllumajanduslik maakasutus. Elamis-ja		

	Kasari jõest kuni Virtsuni.	selle ümbrus kuni 2 km laiuse koridorina.	sadamateenused.	suvituspiirkond		
4.	Põhja-Läänemaa, Kesk-Läänemaa ja Lõuna – Läänemaa puhke – ja turismipiirkonnad	Nõva, Noarootsi, Oru vallad, Marimetsa piirkond, Matsalu piirkond Haeskast kuni Virtsuni, Pivarootsi piirkond, Osmussaar.	Loodusturismi – ja puhkemajanduse arendamine – suunatus nii sise- kui ka välituristile. Maakodu rajamise piirkonnad. Kohalikul toormel põhinev väiketootmine või kohalikul oskusteabel põhinev nišitootmine.	Rohumaamajandus, lihaveisekasvatus, alternatiivmaamajandus, metsandus, puidutööstus, käsitööstus, kergetööstus. Sadamateenused ja mereturism.	Ühendus välismaailmaga – teede halb seisukord, IKT-heitlik seisukord. Elekter - ajuti puudulik, investeeringute vähene tasuvus. Tootearendus ja turundus igasuguses ettevõtluses puudulik. Vähenev elanikkond.	Koostöö kõigi sektorite vahel. Infrastruktuuri parendamine. Ühine tootearendus ja turundus. Sotsiaalteenuste hoidmine.
5.	Kesk-Läänemaa ja Lõuna-Läänemaa põllumajanduspiirkonnad	Piirsalu ümbrus, Taebla vallas Nigula, Kirimäe ja Palivere ümbrus, Martna vald, Kullamaa vald, Kirbla ja Lihula ümbrus.	Rohumaamajandus; köögivilja-, sea- ja lihaveisekasvatus; alternatiiv-maaviljelus; Kohalikul toormel põhinev väiketootmine.	Piimatootmine, viljakasvatus. Väikeettevõtlus puidu- või kergetööstuses. Turismiteenidus. Elamis-ja suvituspiirkond.	Konkurentsivõimeliste koguste saavutamine Tootearendus ja turustus – töötlemine ja pakendamine. teede halb seisukord, IKT-heitlik seisukord. Elekter- ajuti puudulik, energeetika-investeeringute vähene tasuvus Elanikkonna vähenemine.	Koostöö ettevõtjate vahel. Loogiline logistika. Infrastruktuuri parendamine. Sotsiaalteenuste hoidmine.
6.	Vormsi saar	Vormsi saar.	Loodusturismi – ja puhkemajanduse arendamine – suunatus nii siseturistile kui	Kohalikule turule suunatud maaviljelus, metsandus,	Saareline asend Omandiküsimused Elanikkonna vähenemine	Tõhus transport (veetee kohalik jaoks tee pikendus, suurem sobilik laev); teede

			<p>välituristile. Maakodu rajamise piirkonnad. Kohalikul toormel põhinev väiketootmine või kohalikul oskusteabel põhinev nišitootmine. Atraktiivne külastuskeskkond, suvitus – ja puhkepiirkond. Teenindustevõtlus.</p>	<p>puidutööstus, käsitööstus. Sadamateenused ja mereturism. Rohumaa-majandus, lihavesi-kasvatus, alternatiivmaa-majandus, metsandus, puidutööstus, käsitööstus, kergetööstus. Sadamateenused ja mereturism.</p>		<p>väljaarendamine (ka jalgrattateed) Koostöö kõigi sektorite vahel (ka kohalike ettevõtjate vahel); Koostöö maaomanike ja kohalike elanike vahel Sotsiaalteenuse hoidmine ja parandamine.</p>
--	--	--	-----------------------------------------------------------------------------------------------------------------------------------------------------------------------------------------------------------------------------------------	-----------------------------------------------------------------------------------------------------------------------------------------------------------------------------------------------------------------------------	--	------------------------------------------------------------------------------------------------------------------------------------------------------------------------------------------------------------

## 7. STRATEEGILISED EESMÄRGID AASTAKS 2013

1. Maakonnas elab vähemalt 28 000 elanikku.
2. Maakonna elatustase on kõrgem Eesti keskmisest.
3. Maakonnas on võimalik omandada heatasemelist üld-, kutse- ja kõrgharidust.
4. Igal läänlasel on töökoha- ja eneseteostusvõimalus Läänemaal.
5. Maakond on turistide sihtregioonina Eesti esimese 5 hulgas.
6. Läänemaal on väga hea ja kiire ühendus pealinna regiooniga.

## 8. ÜLD -ja ALAEESMÄRGID

### Läänemaa inimesed

#### 8.1 Läänlane on terve ja pere on tugev.

- 8.1.1 Suurem spordi- ja liikumisharrastusega tegelejate arv.
- 8.1.2 Igale abi vajavale inimesele on tagatud tema individuaalsest eripärast ja vajadusest tulenev parim võimalik abi ja toetus.

#### 8.2. Läänemaa kodanikud moodustavad ühtse kogukonna ja räägivad kaasa kõigi eluvaldkondade edendamisel

- 8.2.1 Läänemaa kodanikeühendused haaravad ühistegevusse kõikide ühiskonnagruppide, vanusastmete, rahvuste ja kantide esindajaid. Läänemaa elanike kaasatus kodanikeühendustesse suureneb.
- 8.2.2 Kodanikeühenduste esindajad on kaasatud kõigi eluvaldkondade otsustajate ringi. Elektroonilised kanalid ja avatud otsustusprotsessid annavad võimaluse individuaalseks osalemiseks kõikidele kodanikele.
- 8.2.3 Tunnustatakse ja motiveeritakse inimesi ja organisatsioone kõikidest ühiskonna sektoritest.

#### 8.3 Õpe on uuendustele suunatud ja elukestev.

- 8.3.1 Toimib kõiki tasemeid – üld-, kutse-, kõrg- ja täiskasvanuharidust – siduv haridusvõrk koos tugisüsteemidega.
- 8.3.2 Toimib rahvusvaheline- ja e-õpe.
- 8.3.3 Õpe toetab innovatsiooniteadlike ja ettevõtlike noorte kujunemist ning rakendumist regioonis.
- 8.3.4 Õppesisu (kujundamine) toetab regionaalseid arengueesmärke ja tööjõuturu vajadust.

#### 8.4 Elanike tööelu on pikk ja kvaliteetne.

- 8.4.1 Elukestvat õpet toetab kvaliteetne ning maakonna ja õppija vajadustest lähtuv täiskasvanuharidus.
- 8.4.2 Tööturule naasmist toetavad motiveeriv tugistruktuur ja individuaalne lähenemine.
- 8.4.3 Väärtustatud on tervis ja aktiivne puhkus.

### Elukeskkond

#### 8.5 Looduskeskkonda kasutatakse säästlikult.

- 8.5.1 Tagatud on Läänemaa looduse omapära, puhta keskkonna ja pärandkultuurimaastike säilimine.
- 8.5.2 Läänemaa loodusturism toimub jätkusuutlikult hästi säilinud ja mitmekesises looduskeskkonnas.
- 8.5.3 On tagatud optimaalne keskkonnakoormus ja loodusvarade säästlik kasutamine.

## **8.6 Tehiskeskkond on turvaline ja kaasaegne.**

- 8.6.1 Elukeskkond on heakorras, atraktiivne ja elanikele ohutu.
- 8.6.2 Sotsiaalse infrastruktuuri võrgustik (spordi-, rekreatsiooni-, sotsiaal-, haridus- ja kultuuriobjektid) vastab inimeste vajadustele ning on kvaliteetne ja moodne.
- 8.6.3 Välja on arendatud olulised liiklussõlmed.
- 8.6.4 Läänemaal on riigi põhimaanteed, tugimaanteed ja kohalikud teed rekonstrueeritud ning tolmuvaba kattega.
- 8.6.5 Toimib optimaalne (inimeste liikumisvajadusi arvestav) ühistranspordi ühendus.
- 8.6.6 Elamufond piisav, kvaliteetne ja elanike vajadusi arvestav.
- 8.6.7 Kohalik infrastruktuur ja kommunikatsioonid soodustavad elamute arendust.
- 8.6.8 Ühistransport sõidab mustkattega kaetud teedel.
- 8.6.9 Läänemaal on taastamisel kiire raudteeühendus.

## **Majanduskeskkond**

### **8.7 Kõrge majanduslik konkurentsivõime.**

- 8.7.1 Välja on arendatud mitmekesiste teenustega maakonna maismaa- ja mereväravad.
- 8.7.2 Põllu- ja maamajandus baseerub kohaliku ressursi säästval ja innovatiivsel rakendamisel.
- 8.7.3 Ühistegevusel ja väikeettevõtlusel põhinev alternatiivne maamajandus on tunnustatud majandustegevuse vorm.

### **8.8 Ettevõtluse, energeetika ja infokommunikatsiooni infrastruktuur põhineb nüüdisaegsel tehnoloogial.**

- 8.8.1 Kõikidel inimestel ja ettevõtetel on võrdsed võimalused juurdepääsuks avalikule informatsioonile ja infoühiskonnas osalemiseks läbi uuenduslike teenuste ja lahenduste.
- 8.8.2 Omavalitsuste ettevõtluskeskkonna arengumootoriteks on väljaarendatud tööstusalad ja tehnopargid.

## **Institutsionaalne suutlikkus**

### **8.9 Avalike teenuste kõrge kvaliteet ja hea kättesaadavus**

- 8.9.1 Kvaliteetne avalik teenus on kättesaadav kohapeal või loomulikus tõmbekeskuses.
- 8.9.2 Avalike teenistujate, kohalike omavalitsuste ja mittetulundusühenduste esindajate oskusteavet ametialaste oskuste, juhtimise ja koostöö valdkonnas arendatakse süsteemselt.

### **8.10 Tõhus koostöö igal tasandil**

- 8.10.1 Koostöövõrgustik on välja arendatud igas maakonna arendusvaldkonnas.
- 8.10.2 Iga omavalitsus kasutab igas valdkonnas, milles teenuste korraldamine on otstarbekam sektoriteülese koostöö kaudu, PPP võimalusi.

## **Maakonna maine**

### **8.11 Läänemaa on Eestis tuntud turvalise elupaigana.**

- 8.11.1 Loodud on maakonna tunnuslausel ja logol põhinev maakonna ja omavalitsuste turundussüsteem.
- 8.11.2 Maakonda tutvustav ning kõiki valdkondi hõlmav informatsioon on aktuaalne ja kättesaadav nii sise- kui ka välituristile.
- 8.11.3 Läänemaal toimuv on regulaarselt kajastatud kõikides üleriigilistes meediakanalites.
- 8.11.4 Maakonna elanikud on teadlikud “Turvalise kodukandi liikumisest” ja panustavad sellesse aktiivselt.

### **8.12 Läänemaa on Läänemere regioonis atraktiivne ja tunnustatud kultuuriturismi sihtkoht aastaringselt.**

- 8.12.1 Igas maakonna tõmbekeskuses on nüüdisaegne ja toimiv kultuuriasutus.
- 8.12.2 Läänemaa omanäolised kultuuriüritused on aastaringselt Eesti kultuuriturismi sihtpunkt nr. 1.
- 8.12.3 Kultuuritegevuse juhtimine ja –rahastamine Läänemaal on üles ehitatud selgetel ja üheselt mõistetavatel alustel.
- 8.12.4 Kõikidel läänlastel on võimalus osa saada üleriigiliste kontsert- ja etendusasutuste repertuaarist.
- 8.12.5 Kõik läänlased ja külalised on teadlikud maakonna rikkalikust kultuurielust.
- 8.12.6 Omavalitsuste kultuuriasutustele on tagatud võimalused luua majandustegevuse kaudu enam kultuuri.

## 9. MAAKONDLIKU TÄHTSUSEGA (STRATEEGILISED) INFRASTRUKTUURI OBJEKTID\*

Nr	Valdkond	Objekt	Teostaja	Täitmise aeg	Fin. allikad
1.	Koolivõrk	Haapsalu Wiedemanni Gümnaasiumi hoone renoveerimine	Haapsalu linn	2009	Riik, KOV
		Haapsalu Gümnaasiumi hoone renoveerimine	Haapsalu linn	2009	Riik, KOV
		Lihula ja Taebla koolihoonete renoveerimine	Lihula ja Taebla vallad	2013	Riik, KOV
		Noarootsi Gümnaasiumi hooned ja õpilaskodu (NG)	NG	2009	Riik
		TLÜ Haapsalu kolledži baasil haridus- ja nõustamiskeskuse väljaarendamine	TLÜ HK	2010	Riik, EL
		HKHK elukompleksi ja ehituslabori väljaarendamine	HKHK	2010	Riik, EL
2.	Sport	Haapsalu uue staadionikompleksi väljaehitamine	Haapsalu linn	2008	Riik, KOV
		Haapsalu universaalhalli ehitamine	Haapsalu linn	2009	Riik, KOV
		Lihula Gümnaasiumi spordihoone ja staadioni rajamine	Lihula vald	2013	Riik, KOV
		Palivere Turismi- ja Tervisespordikeskuse väljaarendamine	SA PLTS Halduskeskus, LOVL, Hanila, Martna, Taebla, Risti ja Kullamaa vallad ja Haapsalu linn	2013 (2015)	Riik, EL, KOVid
3.	Tervishoid	SA Läänemaa Haigla hoone renoveerimine	SA Läänemaa Haigla, KOVid	2013	Riik, KOV
		Õenduskodude rajamine	KOVid	2013	EL, KOVid



4.	Ettevõtlus	Tööstusalade väljaarendamine – Uuemõisas, Kiltsis, Lihulas, Taebas, Ristil ja Paliveres	Erasektor, KOV	2013	Riik, EL, KOV
5.	Kultuur	Haapsalu kultuurikeskuse renoveerimine	Haapsalu linn	2009	Riik, EL
		Lihula kultuurikeskuse renoveerimine	Lihula vald	2013	Riik, EL
		Vabaõhulavade väljaehitamine Haapsalus (Piiskopilinnus), Lihula (mõisamägi), Kullamaa, Kuliste aas	Vallad	2009	Riik, EL, KOV
6.	Hoolekanne	Hoolekandekeskuste võrgustiku väljaarendamine: Lihula, Haapsalu, Risti ja Oru.	Riik, KOV, SA	2013	Riik, EL, KOV
		Koluvere hooldekodu	Riik	2013	Riik, EL
		Sotsiaalse rehabilitatsiooni keskuse ja maakondliku võrgustiku väljaarendamine	KOVid	2013	Riik, EL
		Riiklike laste hoolekandeesutuste reorganiseerimine (Palivere, VKLK)	Riik, KOV	2009	Riik, EL, KOV
7.	Turism	“Lääne värava” ehitamine Ristil ja maakondliku turismiinfo võrgustiku arendamine.	Ettevõtja, MTÜ LT	2007-2013	Riik, EL, KOV, erasektor
		Haapsalu piiskopilinnuse restaureerimine ja arendamine	SA Piiskopilinnus	2013	Riik, EL, KOV
		Haapsalu raudteemuuseumi renoveerimine	Haapsalu linn	2009	Riik, EL, KOV
		Iloni Imedemaa arendus	Läänemaa Muuseum	2010	Riik, EL, KOV
		Laikmaa kunsti- ja loodusturismi keskuse arendus	Läänemaa Muuseum	2013	Riik, EL, KOV
		Palivere Turismi- ja Tervisespordikeskuse rajamine	Vt. punkt 2	2013	Vt. punkt 2
		Lihula mõis ja linnusemägi	Lihula vald		Riik, KOV, EL
8.	Transpordi infrastruktuur	Nõva-Riguldi tee mustkatte alla viimine	Riik	2009	Riik
		Taebala-Kullamaa tee mustkatte alla viimine	Riik	2013	Riik
		Rannikuala teede mustkatte alla viimine	Riik	2013	Riik
		Tervisetee rajamine	SA PLTSHK	2008	KOVid, EL, riik
		Haapsalu ümbersõidutee planeeringu koostamine	KOV	2010	KOV

		Risti – Haapsalu trassi seisukorra parendamine	Riik	2013	Riik
		Risti-Virtsu trassi seisukorra parendamine	Riik	2013	Riik
		Kiltsi lennuvälja planeeringu ja arenduskontseptsiooni koostamine	SA LAK, Ridala vald	2008	KOV, LMV
		Riisipere – Haapsalu raudtee taastamise tasuvusuuringu koostamine	SA LAK, LMV	2008	Riik, EL, LMV
		Haapsalu – Pürksi otseühenduse tasuvusuuringu ja keskkonnamõjude hinnangu koostamine	Noarootsi vald, LMV	2010	KOV, LMV
		Ühistranspordi, sh koolibusside teedevõrgu parendamine	KOVid, riik	2013	KOVid, Riik
		Silma ja Rohuküla kergliiklustee	KOVid	2013	Riik, KOV
		Väikesadamate väljaarendamine	KOVid	2013	EL
9.	Energeetika	Gaasitrassi võimaluste uuring	LMV	2013	Riik, EL
10.	Noorsootöö	Avatud noortekeskuste võrgustiku rajamine (olemasolevate hoonete renoveerimine, uute ehitamine ja rekonstrueerimine jms)	KOVid	2013	Riik, EL, KOVid

\* Kohalikul ja piirkondlikult olulised objektid ja nende prioriteetsus on kirjeldatud valdkondlikes arengukavades

## 10. STRATEEGIA ELLUVIIMINE, MÕÕDIKUD ja SEIRE

### 10.1 Strateegia organisatsioon

#### 10.1.1 Läänemaa strateegilised arendusdokumendid:

- A) Maakonna arengustrateegia, kui maakonna pideva ja tasakaalustatud arengu juhend, mis põhineb kõigi ühiskonnasektorite esindajate heal tahtel, koostööl, jätkupidevusel ja ühiskondlikul kokkuleppel.
- B) Valdkondlikud arengukavad, kui strateegia lahutamatud osad.
- C) Maakonnaplaneering koos seda täiendavate ja täpsustavate teemaplaneeringutega.

10.1.2 Maakonna strateegiat, nagu ka maakonnaplaneeringut ei viida ellu, vaid järgitakse. Maakonna strateegia on põhimõtete, valikute ja kokkulepete kogum. Ellu viiakse valdkondlikke arengukavasid. Iga arengukava osaks on tegevuskava, mida viiakse ellu arendusprojektide kaudu.

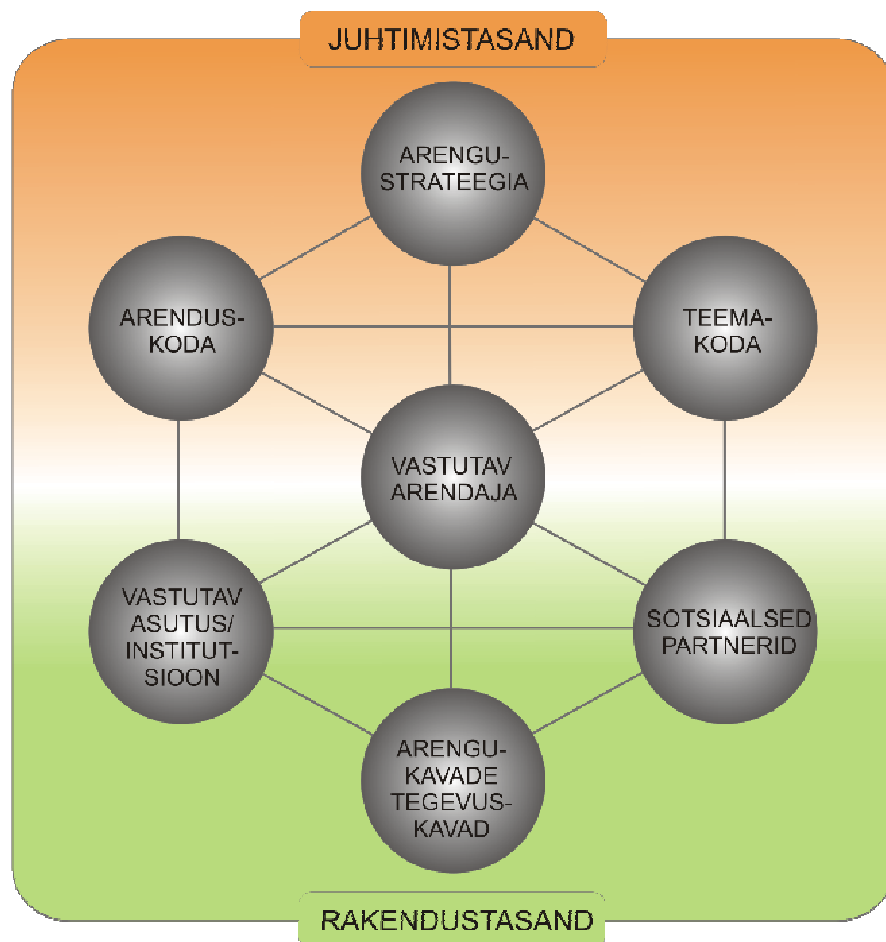
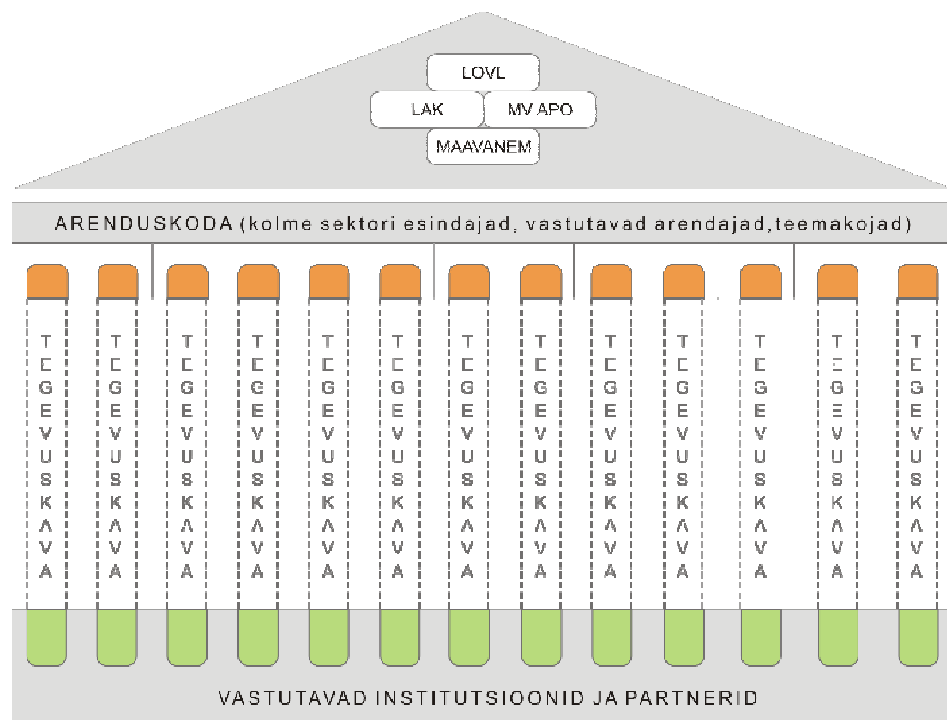
10.1.3 Strateegia organisatsioon on erinevatest maakonna tasandil tegutsevatest isikutest, organisatsioonidest ja nende vahel sõlmitud kokkulepetest moodustunud struktuur, mis tagab maakonna strateegia ja planeeringute järgmise ja valdkondlike tegevuskavade elluviimise pikaajalise perioodi jooksul.

Strateegia organisatsiooni moodustavad:

1. Üksikprojekte ellu viivad ettevõtted, asutused ja organisatsioonid, ehk „PARTNERID“.
2. Ettevõtteid, asutusi ja organisatsioone ühendavad esindusorganisatsioonid, katusorganisatsioonid, riigi või kohaliku omavalitsuse asutused või organisatsioonid, kes on kohustatud või on võimelised arendama teatud eluvaldkonda – ehk „VASTUTAVAD INSTITUTSIOONID“.
3. Esindusorganisatsioonis, katusorganisatsioonis, riiklikus – või omavalitsuslikus asutuses või organisatsioonis töötav isik, kelle kohustuste hulka käib vastava valdkonna arengu koordineerimine maakonnas, kes vastutab vastava valdkonna arengukava ellumise eest – ehk „VASTUTAVAD ARENDAJAD“.
4. Vastava valdkonna partneritest moodustatud nõukoda, kes jälgib valdkondliku arengukava ellumise ja teeb ettepanekuid arengukava muutmiseks ehk TEEMAKODA. Teemakoda juhib valdkonna vastutav arendaja.
5. Maakonna ARENDUSKODA – laiapõhjaline, erinevate sektorite esindajatest ja teemakodade juhtidest koosnev koostöökogu, maakonna arendustegevuse kõrgeim organ, maakonna arendustegevuse tuumik.
6. MAAVANEM – maakonna tasakaalustatud arengu tagaja, strateegia järgmise ja arengukavade elluviimise eest vastutav kõrgeim ametiisik, maakonna ARENDUSKOJA juht.
7. OMAVALITSUSTE LIIT – põhiliste arendusprojekte ellu viivate, toetavate ja planeeringute kaudu suunavate institutsioonide – kohalike omavalitsuste katusorganisatsioon. Omavalitsuste Liit on kohalikul tasemel omistatud mandaatide ühise väljundi kandjana. maakonna arengustrateegia ja arengukavade elluviimise olulisim alustugi
8. MAAVALITSUSE ARENGU- JA PLANEERINGSUOSAKOND JA LÄÄNEMAA ARENDUSKESKUS kui maakondlikud arendusüksused, mille

põhiline ülesanne ei seisne mitte ühe või teise konkreetse valdkonna kandmises, vaid maakonna strateegilise planeerimise protsessi korraldamises ja seiramises, maakondliku arendustegevuse koordineerimises, toetamises, nõustamises ja initsieerimises.

## 10.1.4 Maakonna arendusstruktuur ja arendusorganisatsioon



### 10.1.5 Maakonna vastutavad institutsioonid ja arendajad

	<b>Valdkond</b>	<b>Teemakoda</b>	<b>Teemakoja juht/vastutav arendaja</b>	<b>Vastutav institutsioon</b>
	Maakonna arengustrateegia	Arenduskoda	Maavanem	LMV
1.	Ettevõtlus	Ettevõtlus	SA LAK ettevõtluskonsultant	SA LAK
2.	Turism	Turism	MTÜ Läänemaa Turism juhataja	MTÜ Läänemaa Turism
3.	Üldharidus	Haridus ja kultuur	LMV HKO juhataja	LMV
4.	Kõrgharidus	Haridus ja kultuur	LMV HKO juhataja/TLÜ HK direktor	TLÜ HK
5.	Kutseharidus	Haridus ja kultuur	LMV HKO juhataja/HKHK direktor	HKHK
6.	Alusharidus	Haridus ja kultuur	LMV HKO juhataja	LMV
7.	Täiskasvanuharidus	Haridus ja kultuur	LMV HKO juhataja	TLÜ HK
8.	Noorsoo- ja sporditöö	Noorsoo- ja sporditöö	LMV HKO juhataja/Spordinõunik	LMV
9.	Kultuur	Haridus ja kultuur	LMV HKO juhataja/Kultuurinõunik	LMV
10.	Põllumajandus	Maaelu ja põllumajandus	LMV maaelu peaspetsialist	LMV
11.	Maaelu	Maaelu ja põllumajandus	LMV maaelu peaspetsialist/MTÜ Kodukant Läänemaa juhataja	MTÜ Kodukant Läänemaa
12.	Infoühiskond	Infrastruktuur ja transport	LMV IT nõunik	LMV
13.	Keskkond	Keskkond	KKT juhataja/KKT spetsialistid	KKT
14.	Sotsiaal (sotsiaalhoolekanne, tööhõive, tervis ja terviseedendus)	Sotsiaal	LMV sotsiaal- ja tervishoiuosakonna juhataja	LMV
15.	Mainekujundus	Mainekujundus	LMV avalike suhete peaspetsialist	LMV
16.	Turvalisus (Turvalise kodukandi liikumine jm)	Turvalisus	Maakonna terviseedendaja	LMV
17.	Infrastruktuur ja transport	Infrastruktuur ja transport	LMV nõunik	LMV
18.	Energeetika	Infrastruktuur ja transport	LMV nõunik	LMV

## 10.2 Rahastamine

Arengustrateegia elluviimine toimub kohalike omavalitsuste, maavalitsuse, riigiasutuste ja eraõiguslike organisatsioonide vahenditest ning riiklike ja välisabi fondide-programmide toel.

Arenduskoda koondab igal aastal koostöös teemakodade juhtidega arengukavade raames elluviidavate tegevuste kaasfinantseeringu vajadused järgnevas kaheks aastaks ning esitab kooskõlastatud taotluse Läänemaa Omavalitsuste Liidule selle eelarve koostamise ajal.

## 10.3 Mõõdikud

<b>STRATEEGILISE EESMÄRGI MÕÕDIK</b>	<b>VÄÄRTUS 2007</b>
<b>1. Maakonnas elab vähemalt 28 000 elanikku.</b>	
Elanike arv	<b>28 236 (01.01.07)</b>
live	<b>-5,9</b>
Tervisepordiga tegelejate arv	-
Väljamakstud haiguspäevade arv	-
Lasteaiakohtade arv	<b>965</b>
Eluukohtade arv	-
Vigastuse või surmaga lõppenud õnnetusjuhtumite arv	-
Noorte (16-25) osakaal elanikkonnast	<b>15,6 % (4411)</b>
<b>2. Maakonna elatustase on kõrgem Eesti keskmisest.</b>	
Leibkonnaliikme keskmine sissetulek	<b>4199,2</b> (3.kohal/Eesti keskmine 4342,9)
Keskmine sissetulek	<b>7201</b> (12. kohal/Eesti keskmine 9407)
<b>3. Maakonnas on võimalik omandada heatasemelist üld-, kutse- ja kõrgharidust.</b>	
Riigieksamite tulemused (kolm kõrgemat kohta pingereas)	<b>2-4</b>
Põhikoolist väljalangejate arv	<b>2,1%</b>
Pedagoogilise haridusega pedagoogide suhe pedagoogide üldarvu	<b>90,8%</b>
<b>4. Igal läänemaalasel on töökoha ja eneseteostuse võimalus Läänemaal</b>	
Töötuse määr	<b>2,1 %</b>
Ettevõtete arv (eraldi FIEd)	<b>1933/761</b>
Tehnoparkide ja tööstusalade arv	<b>1</b>
Maksumaksjate arv	<b>15 516</b>
Investeeringud maakonda (kr)	-
Arendusvaldkondade kaetus koostöövõrgustikuga	-
<b>5. Maakond on turistide sihtregioonina Eesti esimese 5 hulgas.</b>	
Majutuskohtade täituvuse % ja arv	<b>-/59</b>
EASi uuringud (sise - ja välituristide ööbimistega reisirid)	-
Maineuuring - maakonna tuntus Eesti elanike hulgas	-
<b>6. Läänemaal on väga hea ja kiire ühendus pealinna regiooniga.</b>	
Busside väljumised Tallinnasse erinevatel aegadel	<b>24</b>

## 10.4 Seire

Arengustrateegia tulemuste mõõtmise ja hindamise eest vastutab Lääne maakonna arenduskoja juht, Lääne maavanem. Seiret korraldab ja seireraporti koostab LMV APO. Seire toetub valdkondlike arengukavade seireandmetele.

Valdkondlike arengukavade seiramist korraldab vastava teemakoja juht.

Arengustrateegia läbivaatamine toimub üks kord aastas ja selle käigus tehtud muudatuste sisseviimise strateegiasse otsustab arenduskoda.

Maakonna arengustrateegia ja selle muudatused kinnitatakse maavanema korraldusega.

Maakonna arengustrateegia, selle muudatused ja seireraport avalikustatakse Lääne maavalitsuse kodulehel.



## 11. KASUTATUD DOKUMENDID

1. Eesti Regionaalarengu strateegia 2004 – 2015. [www.siseministerium.ee](http://www.siseministerium.ee)
2. Eesti kodanikuühiskonna arengu kontseptsioon
3. Läänemaa konkurentsivõime analüüs. Kliimask 2004. [www.lmv.ee](http://www.lmv.ee)
4. Riiklik struktuurivahendite kasutamise strateegia 2007-2013. Valdkondlikud rakenduskavad
5. Maakondlike arenduskeskuste võrgustiku strateegia 2007-2013 (eelnõu)
6. SA Läänemaa Arenduskeskuse tegevuskava 2007
7. Projekti "Lääne – ja Hiiumaa kohalike omavalitsuste suutlikkuse analüüs ja ühisarengute stsenaariumite kavandamine" lõppraport. [www.lmv.ee](http://www.lmv.ee)
8. Läänemaa kohalike omavalitsuste arengukavad
9. Läänemaa kohalike omavalitsuste üldplaneeringud ja nende eelnõud
10. Lääne maakonna teemaplaneering "Sotsiaalne infrastruktuur", seletuskirja eelnõu