



EESTI
STATISTIKA

2014

AASTAARUANNE

STATISTIKAAMET

SISUKORD

Saateks.....	3
2014. aasta põhisündmused	4
Ülevaade statistikaprogrammi täitmisest	5
Andmeesitajate halduskoormus	11
Riigi andmekogude andmekvaliteet	14
Tarbijate rahulolu riikliku statistikaga	17
Uued statistikatööd 2015–2019.....	27
Strateegiline planeerimine.....	28
Töökorraldus ja uue tootmisliini juurutamine.....	30
Euroopa statistika tegevusjuhise põhine enesehindamine.....	31
Personal	32
Rahvusvaheline koostöö	37
Rahastamine	39
2014. aasta väljaanded	42

HEA LUGEJA!

Väljend, et aastad ei ole vennad, on leidnud kinnitust nii statistikas kui ka Statistikaametis. Möödunud aasta oli Statistikaametis suurte muudatuste rakendamise aasta. Kui 2013. aastal keskendus Statistikaamet muudatuste väljatöötamisele, kokkuleppimisele ja vormistamisele, siis 2014. aastal tehti pigem ümberkorraldusi selleks, et tootmisprotsess vastaks neile muudatustele. Vajadus töötada korraga nii vana kui ka uue töökorralduse alusel on nõudnud kõikidelt Statistikaameti töötajate olulist panust.

Siiski pole kõik möödunud viperusteta. Suurimad probleemid on olnud ikka seotud IT-süsteemidega, mis kuidagi sujuvalt toimida ei taha. 2014. aastal oli märkimisväärseid probleeme andmekogumiskanaliga eSTAT, mille tõttu tehtud infotehnoloogilised järeleandmised suurendasid andmetega töötavate üksuste töömahtu olulisel määral. Püüame ka sellises olukorras näha võimalusi. Kindlasti võiks olukorda leevendada lisaraha, kuid seda saab parandada ka oma tegevust sihipärasemaks muutes. Head meetodikat paremate lahenduste saavutamiseks näeb Statistikaamet LEAN-ideoloogia ehk n-ö timmitud tootmise rakendamises. Selle olulisim lähenemisnurk on tegevuste limiteerimine enamasti vaid kliendile ehk statistikatarbijale vajaliku lisaväärtuse loomiseks vajalikele tegevustele ja sedagi valdavalt kõige operatiivsema tegevuse tasandil.

Klient on oluline ka Statistikaametis välja töötatud avaliku teenuse disaini projekti raames arendatud rakenduse „Minu statistika“ idee kavandis. Ka ülejäänud neli projektikavandit (uus eSTAT, registripõhine rahva ja eluruumide loendus (REGREL), töötamise registri (TõR) ning tulu- ja sotsiaalmaksu deklaratsiooni (TSD) andmete kasutamine palgastatistikas) suurendaksid oluliselt Statistikaameti võimekust varustada kliente soovitud ja asjakohasema infoga.

2014. aastal sai ühele poole kogu Rahandusministeeriumi haldusala infotehnoloogia vastavasse asutusse – Rahandusministeeriumi Infotehnoloogiakeskusesse – konsolideerimine. Lootus on, et tugevnenud üksus saab ka kiiremini ja jõulisemalt reageerida tõrgetele Statistikaameti rakenduste tööshoidmisel, mis seni on olnud küllaltki heitlik. Igal juhul vaatame tulevikku lootusrikkalt!

Avaldatud statistika poolest jääb 2014. aasta nii nagu 2013. aastagi meelde endist viisi aeglase majanduskasvuga. Sellel on mitmesuguseid põhjuseid. Ühelt poolt on olnud raske, sest rahvusvaheline majanduskriis on ka Eesti majandusele jälje jätnud ning sündmused Ukrainas ja seosed Venemaaga mõjutavad Eesti võimalusi samuti. Majanduse paremaks ja asjakohasemaks mõõtmiseks juurutati möödunud aastal uus rahvamajanduse arvepidamise süsteem ESA 2010, mille mõõtmistäpsus parandas ka Eesti majandusele antavate statistiliste hinnangute täpsust.

Statistikaameti roll teadmispõhises majanduses kasvab. Võimalused meie teenuseid asja- ja ajakohasemaks muuta on olemas. Uued andmeallikad, nagu pangad, telekommunikatsiooniettevõtted ja muud suurte andmemassiivide valdajad, on valmis Statistikaametile andmeid andma. Meie ülesanne on luua süsteemid, mis oleksid usaldusväärsed ja tooksid statistikast huvitatutele parema teadmise kaudu oodatud kasu.



Andres Oopkaup
Statistikaameti peadirektor



2014. AASTA PÕHISÜNDMUSED

- 26. veebruaril avaldas Statistikaamet rahvastikuproгноosi aastani 2040. Proгноos valmis koostöös Tartu Ülikooli teadlastega ning see põhineb sündimusel, suremusele ja rändel, mille aluseks võeti 2012. aasta täpsustatud andmed.
- 5. märtsil avas Statistikaamet tarbijatele statistika kaardirakenduse, mis on veebipõhine kaardirakendus asukohapõhise statistika esitamiseks teemakaartidel, teemakaartide vaatamiseks, kasutamiseks ja otsimiseks, ruumiandmete ja andmetabelite allalaadimiseks ning ruumipäringute tegemiseks. Teemakaartide ja ruumipäringute aluseks on 2011. aasta rahva ja eluruumide loenduse andmed.
- 8. septembril avaldas Statistikaamet rahvamajanduse arvepidamise revideeritud aegread alates 2000. aastast. Revisjoni peamine eesmärk oli juurutada uus Euroopa rahvamajanduse ja regionaalse arvepidamise süsteem ESA 2010.
- 21. oktoobril andis Statistikaameti peadirektor Andres Oopkaup üle Albert Pulleritsu nimelise noore statistiku preemia, mille pälvis Kairiin Kütt Tartu Ülikoolis matemaatilise statistika vallas kaitstud magistritöö „Leibkonnad ja perekonnad registripõhises rahva ja eluruumide loenduses“ eest. Töö käsitleb leibkondade ja perekondade moodustamist rahvastikuregistri kaudse info põhjal.
- Aasta lõpu seisuga toimus registripõhise rahva ja eluruumide loenduse prooviloendus, mille eesmärk oli testida tootmissüsteemi ja algoritme valitud tunnuste koostamiseks.
- Valiti 2014. aasta parimad:
 - aasta tegu 2014 – klienditoe hea töö andmeesitajatega (klienditoe koosseis: Olga Albrecht, Marina Kostina, Terje Ojala, Merike Dengo, Ülle Jõgi, Kertu Mits)
 - aasta meeskond 2014 – maakondade infopäevade korraldajad (Birgit Hansson, Berit Hänilane, Marika Kivilaid, Siim Krusell, Koit Meres, Robert Mürsepp, Ene Palo, Mihkel Servinski, Tuulikki Sillajõe, Kaja Sõstra, Greta Tischler, Anu Tõnurist, Ülle Valgma)
 - aasta juht 2014 – andmelao osakonna juhataja Maia Ennok
 - aasta blogija 2014 – Tiiu-Liisa Laes artikliga „Laste vaesus kohalikes omavalitsustes“
 - aasta andmeesitaja 2014 – Fein-Elast Estonia OÜ
 - aasta andmekogupartner 2014 – Maa-amet
 - aasta teaduspartner 2014 – Tallinna Ülikooli rahvusvaheliste ja sotsiaaluuringute instituut

ÜLEVAADE STATISTIKAPROGRAMMI TÄITMISEST

Statistikaameti põhiülesanne on pakkuda usaldusväärset ja objektiivset infot Eesti keskkonna, rahvastiku, sotsiaalvaldkonna ja majanduse olukorra ning trendide kohta. Seda infot, riiklikku statistikat, koostab Statistikaamet tarbijate vajadustest lähtudes. Statistikat vajavad oma tööks Eesti ministereeriumid, Euroopa Liidu (EL) institutsioonid, teadusasutused, ettevõtete ühendused, ettevõtted jt. Eesti riiklikku statistikat saab, enamasti meedia vahendusel, tarbida iga inimene Eestis ja väljaspool Eestit. Üldjuhul vajavad Eesti tarbijad üksikasjalikumat statistikat kui Euroopa ja rahvusvahelised organisatsioonid.

Riikliku statistika koostamiseks teeb Statistikaamet statistikatöid. Statistikatööd koondatakse statistika-programmi, mille kinnitab igal aastal Vabariigi Valitsus. Programm koostatakse viieks aastaks. Statistikatööd jagunevad viieks: põhistatistika, ebaregulaarne statistika, arendustööd, statistiline analüüs ja statistilised registrid. Programmis on ka tõukeraha ja Euroopa Komisjoni grantidega tehtavad projektid. Iga statistikatöö taga on mõni asutus (sageli ministereerium), kes on selle töö väljundi peamine tarbija või avaliku huvi esindaja.

Avaliku huvi esindajatest on aktiivsemad riikliku statistika väljundi kasutajad Majandus- ja Kommunikatsiooniministereerium, Siseministereerium ja Sotsiaalministereerium.

2014.–2018. aasta statistikaprogrammis oli 2014. aastaks kirjas 202 statistikatööd, mille kogumaksumus oli 8,2 miljonit eurot. Neist mahukaim, ligi 1,2 miljonit eurot, oli 2020.–2021. aastal korraldatava registripõhise rahva ja eluruumide loenduse (REGREL) ettevalmistamine.

Igal aastal tehtavaid, põhistatistikasse kuuluvaid statistikatöid oli 2014. aastal 159, ainult üks kord või teatava aja tagant tehtavaid ebaregulaarseid töid 22, arendustöid 9, statistilise analüüsi alla liigituvaid töid 10 ja statistilisi registreid 2.

Eelarvepiirangute tõttu jäid 2014. aastal statistikaprogrammist välja järgmised 10 statistikatööd kogumaksumusega ligi 0,4 miljonit eurot.

Statistikaprogrammist välja jäänud tööd, 2014

Statistikatöö nimetus	Kood	Maksumus (tuhat eurot)
Keskkonnamaksude arvepidamine (grant lõppes aastal 2013) ^a	10104	24,5
Materjalivoo arvepidamine (grant lõppes aastal 2013) ^a	10601	24,5
Haldusandmete laialdasem kasutamine	20008	97,0
Äriteenuste tootjaindeksi arendus ^a	20413	23,0
Pensionide satelliitkonto ^a	21305	24,8
Sõiduautode kasutamine	22033	54,0
Väliskülalised Eestis	22104	55,0
1989. aasta rahvaloenduse andmete geokodeerimine	30010	26,0
Tööjõu arvepidamine	40715	25,0
Aegridade taastamine	50017	24,0
KOKKU		377,8

^a Töö on Eestile kohustuslik EL-i õigusakti alusel.

Kuni 2013. aasta lõpuni rahastas statistikatööde „Keskkonnamaksude arvepidamine“ ja „Materjalivoo arvepidamine“ väljatöötamist Euroopa Komisjon sihtotstarbeliste grantide kaudu. Statistikaamet on taotlenud eelarveressurssi nende tööde lisamiseks statistikaprogrammi alates 2011. aastast. 2014. aastal Euroopa Komisjoni rahastus nende arendatud töödele lõppes ja ilma riigieelarvevahendite toeta Statistikaamet 2014. aastal Euroopa Komisjoni määrusega (EÜ) nr 691/2011 pandud

kohustust keskkonnaarvepidamiste tegemiseks täita ei saanud. Nimetatud tööd lisatakse 2015.–2019. aasta statistikaprogrammi, sest seni on puudunud võimalus neid finantseerida.

Kokku lisandus 2014. aastal statistikaprogrammi 12 uut statistikatööd ja 1 üle mitme aasta taas tehtav statistikatöö. Nendest 2 kuuluvad põhistatistikasse, 3 ebaregulaarse statistika alla, 5 statistika arendusse ja 3 statistilise analüüsi alla.

Uued statistikatööd, 2014

Valdkond	Lisandus statistikaprogrammi	Jäi statistikaprogrammist välja eelarvepiirangute tõttu
Keskkond	0	2
Majandus	7	5
Rahvastik	2	2
Sotsiaalelu	3	0
Eri valdkondade statistika	1	1
KOKKU	13	10

Järgnevalt 2014. aastal tehtud uutest ja üle mitme aasta taas tehtud statistikatöödest valdkonniti.

Majandus

Majandusvaldkonnas lisati 2014. aasta statistikaprogrammi kuus uut statistikatööd ja taaslisati üks.

Statistikatöö „Põllumajandusmaa ostu-, müügi- ja rendihind“ (kood 20415) eesmärk on anda teavet põllumajandusmaaga tehtavate ostu-, müügi- ja renditehingute, sh sellega seotud hindade kohta.

Statistikatöö „Mahepõllumajandus“ (kood 21222) annab ülevaate mahetaime- ja loomakasvatuse ning mahetoodangu kohta. Mahemaa kasutamine, põllukultuuride kasvupind ning loomade ja lindude arv esitatakse nii üleminekuajal olevate kui ka üleminekuaja läbinud maa, loomade ja lindude kohta. Mahetoodangu statistika esitatakse vaid üleminekuaja läbinud maalt ja üleminekuaja läbinud loomadelt ja lindudelt saadud toodangu kohta.

Statistikatöös „Teenuste väliskaubandus“ (kood 22304) uuritakse kaupade eksportijate ja importijate väliskaubandustegevust koos nende osutatud teenustega mitteresidentidele. Teenuste ekspordi ja impordi mõõtmine on keeruline, sest erinevalt kaupadest neid füüsiliselt ei eksisteeri, mistõttu lähtutakse teenuse maksumusest.

Statistikatöö „ESA 2010 andmeedastusprogrammi juurutamine“ (kood 21412) tulemusel avaldatakse EL-i liikmesriikide rahvamajanduse arvepidamise revideeritud näitajad, mille koostamise aluseks on Euroopa rahvamajanduse arvepidamise süsteem (European System of National and Regional Accounts – ESA). See omakorda põhineb rahvusvahelisel rahvamajanduse arvepidamisel (System of National Accounts – SNA). Eelmised meetodikaversioonid olid välja töötatud 1990. aastatel. 2003. aastal otsustas Ühinenud Rahvaste Organisatsioon, et seni kehtinud süsteemi on vaja uuendada. SNA muudatustega jõuti valmis 2008. aastal, misjärel alustati ESA 95 meetodika uuendamist. 2009. aasta lõpuks valmis muudetud meetodika esimene versioon ja 26. juunil 2013 avaldati Euroopa rahvamajanduse ja regionaalse arvepidamise süsteem ESA 2010, mis võeti vastu Euroopa Parlamendi ja nõukogu määrusega (EÜ) nr 549/2013. 1. septembril 2014 hakkas seni kehtinud ESA 95 meetodika asemel kehtima ESA 2010.

8. septembril 2014 avaldas Statistikaamet rahvamajanduse arvepidamise revideeritud aegread alates 2000. aastast. Revisjoni peamine eesmärk oli juurutada uus Euroopa rahvamajanduse ja regionaalse arvepidamise süsteem ESA 2010. Revideerimise käigus vaadati üle ka kõik eelmised arvestused, täiendati neid uute andmetega ja mõnel juhul täiustati arvestusmeetodikaid.

SKP taseme suurim mõjutaja oli ESA 2010 meetodika juurutamine. Eesti rahvamajanduse arvepidamises olid ESA 2010 olulisemad muudatused järgmised: teadus- ja arendustegevuse ning sõjaliste kulutuste käsitlemine investeeringuna, kahju- ja edasikindlustusnõuete erinev arvutamine,

välismaale töötlemiseks saadetud kaubad ja kaupade vahendamine, üksuste klassifitseerimine, residendist ja mitteresidendist finantsinstitutsioonide vahelised kaudselt mõõdetavad finantsteenused (FISIM – Financial Intermediation Services Indirectly Measured), keskpanga toodangu arvestus ja enda lõpptarbeks toodetud toodete hindamine.

Rahvamajanduse arvepidamises uuendati ka rahvaarvuga seotud näitajaid 2011. aasta rahva ja eluruumide loenduse tulemuste põhjal korrigeeritud rahvaarvuga, eluruumide arvestust ja rahvamajanduse arvepidamise näitajatega kaasnevaid tööturunäitajaid. Samuti viidi aheldamise metoodikas referentsaasta 2005. aastalt üle 2010. aastale.

Ümberarvutatud aegrida aastate 1995–1999 kohta avaldatakse 2015. aasta septembris.

Statistikatöö „Intrastati lihtsustamine“ (kood 22305) on arendustöö, mille eesmärk on vähendada ettevõtete aruandluskoormust 50%, võimaldades EL-i liikmesriikidel kasutada teiste riikide statistikat liidu riikidesse lähetatud kauba kohta oma riigi kauba saabumise statistikana. Eurostat on algatanud Intrastati lihtsustamise ehk SIMSTAT-i (Single Market Statistics) projekti, mis hõlmab mitut lihtsustust, sh EL-i riikide sisese kauba lähetamise üksikandmete (ettevõtte tasandil) vahetamist liikmesriikide vahel. EL-i liikmesriigid võivad teistest riikidest saadud kauba lähetamise statistikat kasutada andmete kontrolliks või oma riigi kauba saabumise statistikana. Statistikatöö rahastati grandis „Modernising Intrastat – Trade in Goods: Methodology related to modernising Intrastat“ vahenditega, Statistikaamet osales rahvusvahelise metoodika väljatöötamisel.

Statistikatöö „Muutuv majandus ja tööturg. Changes in the Economy and Labour Market“ (kood 50016) on kogumik, mis käsitleb majanduse ja tööturu seoseid. Analüüs kätkeb nii mikro- kui ka makrotasandil. Kogumikus on analüüsitud tööturu ja majanduse suundumusi käimasoleval kümnendil ning vaadeldud Eesti tööturu ja majanduse näitajaid võrdluses teiste Euroopa riikide omadega. Peale tööturu- ja majandusnäitajate muutuste on kogumikus olulisel kohal ka vaatlusaluste protsesside mõjutajad ning analüüsitava nähtuste esinemine eri sotsiaalsetes rühmades. Kogumik ilmus 2014. aasta oktoobris.

Statistikaprogrammi taasisati statistikatöö „Töötasu (mees- ja naistöötajate tunnitasad)“ (kood 21102). Euroopa Nõukogu määruse (EÜ) nr 530/1999 järgi kogutakse iga nelja aasta järel selle statistikatööga andmeid, et anda ülevaade mees- ja naistöötajate tunnitasadega kohta ametiala, tegevusala, haridustaseme, vanuse, tööstaaži ja lepingu liigi järgi, samuti mees- ja naistöötajate brutokuutöötasu ja brutotunnitasa detiilidest ja mediaanist ametiala pearühma ja tegevusala järgi.

Rahvastik

Rahvastikustatistika valdkonnas lisati statistikaprogrammi kaks uut statistikatööd.

Ühekordse statistikatöö „Rahvastiku- ja sotsiaaluuringute andmete ümberarvutused 2000. ja 2011. aasta rahvaloenduste andmete alusel“ (kood 30006) eesmärk oli korrigeerida 2000. ja 2011. aasta loenduse vahelise aja sotsiaaluuringute ja rahvastikunäitajaid 2011. aasta loenduse põhise rahvaarvu alusel. Statistikatöö raames koostati kaks andmebaasi. Üks andmebaas on isikupõhine ja võimaldab seostada inimesi 2000. ja 2011. aasta loenduse vahelisel ajal iga-aastaste rahvastikusündmustega. Ümberarvutused tehti sama metoodika alusel nii kohalike omavalitsuste kui ka riigi tasandil. Teises loendustevahelise aja näitajate korrigeerimises võeti arvesse tegelikku rännet ja koostati vastav mudel. Mudelipõhised rahvaarvud on avaldatud statistika andmebaasis.

Alustati ühekordset statistikatööd „Rahvastiku ruutkaardi uuendamine“ (kood 30009). Rahvastikusündmuste põhjal uuendatud ruutkaart avaldatakse 2015. aastal. Rahvastiku ruutandmed on oluline lisainformatsiooni allikas mitmes valdkonnas, näiteks regionaalpoliitikas, planeerimises, keskkonnas, transpordis, teaduses jne.

Sotsiaalelu

Sotsiaalelu valdkonnas lisati statistikaprogrammi kolm uut statistikatööd.

Statistikatööga „Kultuuri satelliitarvepidamine“ (kood 40420) hinnatakse loomemajanduse otsest ja kaudset mõju Eesti majandusele. Kultuurisektori otseste mõju hindamiseks majandusele kasutati pakkumise ja kasutamise tabeleid. Tabelite abil ühendati omavahel kultuuri pakkumise ja nõudluse pool, mille alusel arvutati põhilised kultuuri arvepidamise näitajad. Kultuurisektori määratluse aluseks on ESSnet Culture'i kultuuristatistika raamistik.

Kogumik „Puudega inimeste sotsiaalne lõimumine. Social Integration of Disabled Persons“ (kood 40613) on analüütiline kogumik, mis hõlmab puudega inimeste integratsiooni nii kooli- kui ka tööelus, analüüsitud on puudega inimeste materiaalseid võimalusi ja elatustaset ning nende mõju integratsioonile. Vaadeldud on ka puudega inimeste tervislikku seisundit ja vaba aja kasutamise võimalusi. Kogumik ilmus 2014. aasta detsembris.

Eesti sotsiaaluuring koosneb igal aastal toimuvast fikseeritud uuringust ja muutuvast osast ehk teatava regulaarsusega toimuvatest eri teemasid puudutavatest moodulitest. 2014. aastal oli statistika-programmis moodul „Materiaalne ilmajäetus“ (kood 40019). Moodul annab ülevaate leibkondade materiaalsest olukorrast (majanduslikud raskused, kestvuskauapade olemasolu, eluruumi puudused, finantsstress). Eraldi uuriti laste ilmajäetust. Lapsi käsitlevad näitajad, v.a kaks haridusvajadusi käsitlevat näitajat, mis on üksnes koolis käivate laste kohta, hõlmavad kõiki leibkonnaliikmeid vanuses 1–15 aastat.

Eri valdkondade statistika

Eri valdkondade statistika valdkonnas lisati statistikaprogrammi üks uus statistikatöö.

Statistikatöö „Sotsiaaluuringute ja rahvastikusündmuste varasemate aastate andmete andmeaita viimine“ (kood 50015) eesmärk pikemas perspektiivis on luua andmeait, mis koondaks sotsiaaluuringute ja rahvastikusündmuste kõikide aastate andmed eri infosüsteemidest ühte andmestikku, kust vajaliku informatsiooni kättesaamine muutuks lihtsamaks ja kiiremaks. Alustati ettevalmistööd andmete andmeaita viimiseks.

Valmistumine registripõhiseks rahva ja eluruumide loenduseks

Eestis on kavandatud järgmine rahva ja eluruumide loendus teha registrite abil, mistõttu 2014. aastal jätkus registripõhise rahva ja eluruumide loenduse (REGREL) ettevalmistus. Loenduse ettevalmistustöö algas 2010. aastal, kui algatati REGREL-i meetodikaprojekt, mille käigus kontrolliti riiklike registrite kvaliteeti ja koosvõimet. Tulemusi tutvustati 2013. aastal ja 2014. aastaks püstitati eesmärk töötada välja juriidiliste ja organisatsiooniliste meetmete kogum registripõhiseks loenduseks vajaliku andmestiku kvaliteedi, ajakohasuse ja katvuse parandamiseks.

Statistikaamet tegi ettepanekud ja jagas soovitusi andmekogude põhiandmete kvaliteedi parandamiseks. Andmekogude esindajatega pandi kirja 2016. ja 2018. aasta prooviloendusi puudutav pikaajaline tegevuskava ning täpsustati ülesandeid andmehõiveks ja andmete kvaliteedi tagamiseks.

2014. aasta olulisim tegevus oli laialdane selgitustöö, mille käigus tutvustati avalikkusele registripõhise loenduse nõudeid, mis seotud eelkõige andmete olemasolu ja kvaliteediga. Tähelepanu osutati andmete adekvaatsuse, täpsuse ja operatiivse uuendamise vajalikkusele andmekogudes. Statistikaamet tegi ministriumitele ettepaneku teha seadustes vajalikud muudatused, mis kindlustaksid kvaliteetsete andmete laekumise Statistikaametisse. Koostöös Riigi Infosüsteemide Ametiga algatati projekt, mille käigus advokaadibüroo LMP tegi andmekogude alusregulatsiooni analüüsi ja töötas välja õigusaktide muudatuseettepanekud, mis tagaksid registripõhise loenduse efektiivsuse.

7. augustil 2014 moodustas Vabariigi Valitsus loenduskomisjoni loendustööde koordineerimiseks riigi ja kohaliku omavalitsuse tasemel. Komisjoni kuulub 14 liiget ja selle esimees on rahandusminister. Komisjoni liikmed on sise-, sotsiaal-, haridus- ja teadus-, justiits-, kaitse- ning majandus- ja kommunikatsiooniministeeriumi kantslerid. Veel kuuluvad komisjoni Maa-ameti, Kaitseressursside Ameti, Statistikaameti ning Maksu- ja Tolliameti peadirektor, Eesti Haigekassa ja Eesti Töötukassa juhatuse esimees ning Linnade Liidu ja Maaomavalitsuste Liidu esindaja.

Aasta lõpus tutvustas Statistikaamet REGREL-i esimese olulise eeltöö, prooviloenduse tulemusi. Töö tulemusel testiti registripõhise loenduse kontseptsiooni ja tarkvarasüsteemide toimimist. Järgmiseks prooviloenduseks (loendusmoment 31.12.2015) on püstitatud uued tööhüpoteesid loenduse probleemide kohta ja neile otsitakse lahendusi.

EL-i kohustuste täitmiseks vajab Statistikaamet registripõhise loenduse ettevalmistamiseks andmeid vähemalt 17 riiklikult andmekogult: rahvastikuregister, hariduse infosüsteem, maksukohustuslaste register, riiklik ehitisregister, kinnistusraamat, äriregister, riigi ja kohaliku omavalitsuse asutuste riiklik register, sotsiaalteenuste ja -toetuste andmeregister, aadressiandmete süsteem, ravikindlustuse andmekogu, kaitseväekohustuslaste register, riiklik pensionikindlustuse register, töötuna ja tööotsijana arvel olevate isikute ning tööturuteenuste osutamise register, riiklik kinnipeetavate, arestialuste ja vahistatute register, kohustusliku kogumispensioni register, töötamise register ning elamis- ja töölubade register.

Programmivälised statistikatööd

Peale statistikaprogrammi kuuluvate statistikatööde teeb Statistikaamet tarbijate tellimusel ka programmiväliseid statistikatöid. Need on tööd, mis tellitakse pärast statistikaprogrammi kinnitamist. Samuti ei kuulu programmi tööd, millel puudub laiem avalik huvi ja mis tehakse üldjuhul juba kogutud andmete põhjal.

2014. aastal täitis Statistikaamet väljaspool programmi 309 ettevõtete, asutuste ja eraisikute tellimust, millest valdav osa olid väikesemahulised tellimustööd avaldatust detailsema statistikainfo saamiseks. Neljandik kõigist tellimustöödest olid väliskaubandusstatistika ja 13% rahandussuhtarvud. Oluliselt on suurenenud tunnitöö alusel tehtud tellimustööde osa, mis hõlmas peaaegu poole kõikidest tellimustöödest. Standardiseeritud tellimustööde maht 2014. aastal vähenes. Neid töid saab tellida kaubagruppide või äriühingute kohta kindlate tunnuste alusel (nt väliskaubandusstatistika, majandusüksuste andmed). Et hõlbustada statistika tellimist, on standardiseeritud tellimustöödele välja töötatud eraldi hinnakiri. Tellimustööde maksumus (s.t nende eest laekunud raha) oli möödunud aastal 121 708 eurot.

Statistikaameti tehtud tellimustööd ja nende eest saadud tulu (maksumus), 2014

Tellimustöö	Summa, eurot	Arv
Väliskülastajate uuring	75 000	1
Täiskasvanuhariduse prioriteetsed sihtrühmad	8 584	1
Toimepiirkondade määramine	7500	1
Väliskaubandus	6 838	95
Täiskasvanute tööalase koolituse mõju hindamine	6800	1
Taskuteatmik „Viljandimaa – arenev päris Eesti“	2 700	1
Üksikandmete ettevalmistus teadusuuringuteks	2 440	37
Ida-Virumaa statistiline ülevaade arengukava mõõdikute põhjal	2 000	1
Rahandussuhtarvud	744	67
Muud tellimustööd	9 102	104
KOKKU	121 708	309

Väliskülastajate uuringu eesmärk oli välja selgitada välisriikide elanike Eestis tehtud kulutused, külastajate reisimotivatsioon ja -käitumine ning rahulolu. Selleks korraldati piiripunktides Eestist lahkuvatele turistidele küsitlus kahel ajavahemikul: 2014. aasta augustist septembrini ja 2014. aasta novembrist 2015. aasta jaanuarini. Uuringu tellija oli Ettevõtlike Arendamise Sihtasutus (EAS), kes kasutab saadud infot turismisektori ettevõtlike arendamisel. Uuringust saadav info on oluline ka Eesti Pangale, et arvutada Eesti turismitulusid. Peale EAS-i ja turismisektori on uuringuga kogutav info vajalik Majandus- ja Kommunikatsiooniministeeriumile ning kohalikele omavalitsustele. Uuringut jätkatakse 2015. aastal EAS-i tellimusel. Edaspidi on plaanis lisada uuring statistikaprogrammi.

Täiskasvanute tööalase koolituse mõju hindamise eesmärk oli välja selgitada, kas tõukefondide rahastatud koolitustel osalenud isikute olukord tööturul on paranenud. Statistikaameti ülesanne selles projektis oli koguda andmed ja valmistada need ette analüüsiks. Selleks koguti koolidelt koolitustel osalenute avaldused, sisestati need arvutisse ja kodeeriti. Osalejate andmed seostati riiklikest andmekogudest pärit andmetega, et saada infot isikute töötamise kohta enne ja pärast koolitust. Töö tellis Poliitikauuringute Keskus Praxis ning Statistikaameti koostööpartnerid olid Rahandusministeerium ning Haridus- ja Teadusministeerium. Projekti tulemusel valmib analüüs, mis avaldatakse 2015. aastal Praxise veebilehel, samuti korraldatakse analüütikutele vajalikud koolitused.

Väljaanne „Viljandimaa – arenev päris Eesti“ annab ülevaate Viljandimaa arengustrateegiast. Ülevaadet ilmestavad Viljandimaa arengut iseloomustav statistika ja Viljandimaa edulugudest rääkivad pildid. Taskuteatmik koostati Viljandi maavalitsuse tellimusel ja see ilmus 2014. aasta mais.

Tellimustöös „Täiskasvanuhariduse prioriteetsed sihtrühmad“ on analüüsitud elanike konkurentsivõimet, töökohtade tegevusalade struktuuri ja ettevõtlusega seotud näitajaid. Kõigi maakondade kohta koostati ülevaade elanike konkurentsivõimet ja ettevõtlusmaastikku iseloomustavatest näitajatest. Sellega juhiti tähelepanu sihtrühmale, kellele edaspidi täiskasvanute tööalaseid koolitusi suunata. Analüüsis on ka soovitusel nii riigi- kui ka õppeasutuste arendustegevuse planeerimiseks, et teha võimalikuks tuua enam õppima neid, kes seni on olnud eemal või teinud seda juhuslikult. Analüüs valmis Haridus- ja Teadusministeeriumi tellimusel Statistikaameti ja Poliitikauuringute Keskuse Praxis koostöös. Töö valmis septembris 2014.

Tellimustöö „Toimepiirkondade määramine“ annab uudse pildi töörandest, tutvustades pendelrände alusel määratud toimepiirkondi Eestis. 2011. aasta rahva ja eluruumide loenduse andmete põhjal on analüüsitud Eesti elanike töörandevooge ja määratud toimepiirkonnad, mille piires inimesed liiguvad. Töö valmis koostöös Siseministeeriumiga 2014. aasta kevadel ja selle põhjal ilmus ülevaade Eesti Statistika Kvartalikirja 2014. aasta 3. numbris.

Siseministeeriumi tellimusel tegi Statistikaamet ka tellimustöö „Rahvastikuproгноos“, milles on prognoositud 2011. aasta rahva ja eluruumide loenduse tulemuste põhjal Eesti rahvaarvu aastateks 2013–2040. Rahvastikuproгноos hõlmab nii maakondade, suuremate linnade (üle 10 000 elaniku), kohalike omavalitsuste rahvastiku potentsiaali hinnanguid kui ka toimepiirkondade rahvastikuproгноose.

2014. aasta oli Norra toetuste projekti „Palgaerinevuste statistika parem kättesaadavus“ raames oluline aasta, sest alustati lähteandmebaaside loomist ja avaldati ka sellekohane metoodikakogumik „Palgaerinevuste statistika parem kättesaadavus: kasutatavad andmeallikad“. Uudse ühendandmebaasi aluseks on Eesti tööjõu-uuringu ja Eesti sotsiaaluuringu omavahel liidetud valimid, millele on lingitud Maksu- ja Tolliameti registripõhised palgaandmed. Kasutades registrist võetud palgaandmeid ja isikuküsitlustega kogutud lisatunnuseid, on võimalik soolisi palgaerinevusi süvitsi analüüsida ning avaldada seniavaldatust täpsemat statistikat. Projekti raames koostatakse uus soolise palgalõhe aegrida koos lisanäitajatega aastate 2006–2013 kohta.

Projekti raames valmis ka Tartu Ülikooli sotsiaalteaduslike rakendusuuringu keskuse RAKE korraldatud soolise palgaerinevuse analüüs, mille eesmärk on hinnata soolisi palgaerinevusi Eestis, kasutades selleks juba uut, ühendatud andmebaasi. Analüüsi käigus kirjeldati ja hinnati tegureid, mis mõjutavad meeste ja naiste töötasude ning seeläbi palgalõhe suurust (nii selgitatud kui ka selgitamata osa), tuginedes seejuures rahvusvahelistele ja Eestis varem tehtud uuringutele. Nii kasutatavate andmeallikate metoodikakogumik kui ka Tartu Ülikooli analüüs on publitseeritud projekti veebileheküljel aadressil <http://www.stat.ee/78217>.

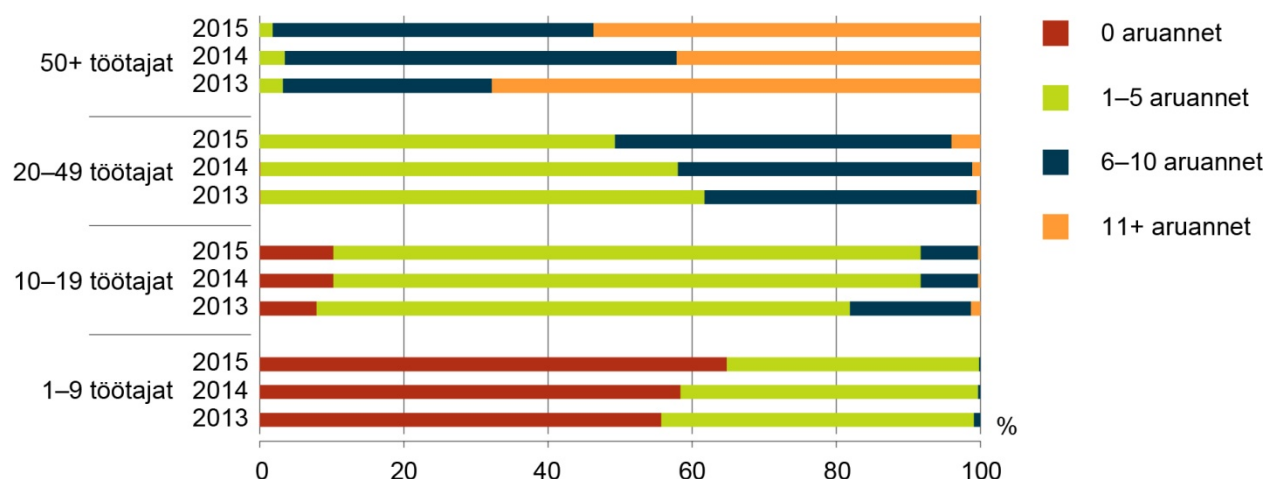
Eri huvirühmade ekspertidega toimus kolm töötuba, kus arutati ühendandmebaasi loomise metoodilisi probleeme ja võimalikke lahendusi, tutvustati tehtud analüüside tulemusi ning vahetati kogemusi rahvusvaheliste ekspertidega Islandi statistikaametist.

ANDMEESITAJATE HALDUSKOORMUS

Statistikaametis kasutatakse aruandluskoormuse hindamiseks kahte näitajat: aruannete arv andmeesitaja kohta ja aruannete koostamisele kulunud aeg. Et andmeesitajate koormust ühtlasemalt jaotada, kasutatakse võimaluse korral valikuuringuid, kus andmeid esitab ainult osa uuringu sihtrühmast. Samuti koordineeritakse uuringute valimeid nii, et eri uuringute valimid ei kattuks. Ajavahemikus 2010–2015 on tegutsevate ettevõtete arv veerandi võrra kasvanud. Samal ajal on aruandekohustuslaste arv tänu valikuuringute kasutamisele kasvanud tunduvalt mõõdukamas tempos – pisut üle 10%.

Valimite koordineerimine toimib paremini väikeettevõtete rühmas (1–9 töötajat), kus ettevõtete arv on suur ja piisab suhteliselt väikestest valimitest. 2014. aastal ei pidanud 58% väikeettevõtetest esitama ühtegi aruannet, 41% esitas kõige rohkem 5 aruannet ja vaid väikesel osal oli vaja esitada üle 5 aruande. Keskmine aruannete arv selles rühmas oli 1,8. Järgmises töötajate arvu rühmas (10–19 töötajat) pidi mõne aruande esitama 90% ettevõtetest ja 20–49 töötajaga ettevõtetest esitavad ligi pooled üle 5 aruande. Vähemalt 50 töötajaga ettevõtete koormus on juba tunduvalt suurem: 68% neist esitas Statistikaametile üle 10 aruande.

Äriühingud suuruse ja esitatavate aruannete arvu järgi, 2013–2015



Keskmine aruannete arv andmeesitaja kohta oli 2014. aastal 2,2 ehk väiksem kui 2013. aastal, kui see oli 2,6. Ühel ettevõttel oli vaja esitada kõige rohkem 26 statistikaaruannet. Et kuaruanded võetakse arvesse 12 ja kvartaliaruanded 4 korda, jaguneb aruannete esitamise sagedus järgmiselt: 1–9 hõivatuga äriühingud esitavad keskmiselt alla 6 aruande aastas, vähemalt 50 hõivatuga äriühingutel aga tuleb esitada keskmiselt üle 4 aruande kuus.

Väikeettevõtetel vähenes koormus 2014. aastal tänu sellele, et majandusaasta aruande kasutamine Statistikaametis jõudis uude etappi – kui siiani aruanded ainult eeltäideti, siis alates 2014. aastast on 1–9 töötajaga tööstusettevõtted EKOMAR-i aruande esitamisest täielikult vabastatud. Sellega vähenes aruandluskoormus ligi 800 mikroettevõttel.

2015. aastaks on kavandatud mahukas ebaregulaarne statistikatöö „Töötasu struktuur“, mis suurendab ettevõtete aruandluskoormust. 2015. aastal esitatavate aruannete arv on esialgne, sest aasta jooksul tuleb aruandekohustuslasi juurde, nt lisatakse ettevõtte väliskaubanduse aruannete valimitesse, kui ettevõtte ekspordi- või impordikäive ületab kindlaksmääratud lävendi. Samuti võetakse mõne aruande jaoks valim hiljem.

Alates 2008. aastast küsib Statistikaamet aruandluskoormuse hindamiseks elektroonilise andmeesituskanaali eSTAT kaudu laekuvate aruannete esitajatelt aruande koostamisele kulunud aega. Et küsimusele vastamise määr on üsna madal (10–20%), leitakse kogukoormus imputeerimise teel.

Aruanded on rühmitatud aruande mahu järgi ja hinnatud iga esitatud aruande koostamisele kulunud aega. Erand on väliskaubanduse aruanded, sest need laekuvad suures osas spetsiaalse kanali kaudu ja seal vastamisaega ei küsita. Väliskaubanduse aruandevormide täitmise koguaeg on hinnatud 2007. ja 2014. aastal tehtud Intrastati koormuse küsitluse ning laekunud aruannete ja kirjete arvu järgi.

Keskmine aruande koostamise aeg aruande esitamise sageduse järgi, 2012–2014^a (minutit)

Aruande esitamise sagedus	1–2 korda aastas	4 korda aastas	12 korda aastas	Kokku
2012	120	34	79	73
2013	116	33	71	70
2014	125	36	73	70

^a Aastate 2012 ja 2013 näitajad on korrigeeritud Intrastati aruande koormuse küsitluse tulemuste põhjal.

2014. aastal jäi aruannete täitmise keskmine aeg varasema aastaga samale tasemele. Ühe aruande koostamisele kulus 2014. aastal keskmiselt 1 tund ja 10 minutit. Rohkem võtavad aega aasta-, vähem kvartaliaruanded. Kuuaruannete keskmist aega mõjutavad enim mahukad väliskaubandusaruanded. Intrastati aruande keskmine täitmisaeg on 2,5 tundi. Muud kuuaruanded võtavad aega keskmiselt 0,5 tundi. Kokku kulutasid Eesti ettevõtted, asutused ja organisatsioonid 2014. aastal statistikaaruannete koostamisele 41 000 tööpäeva.

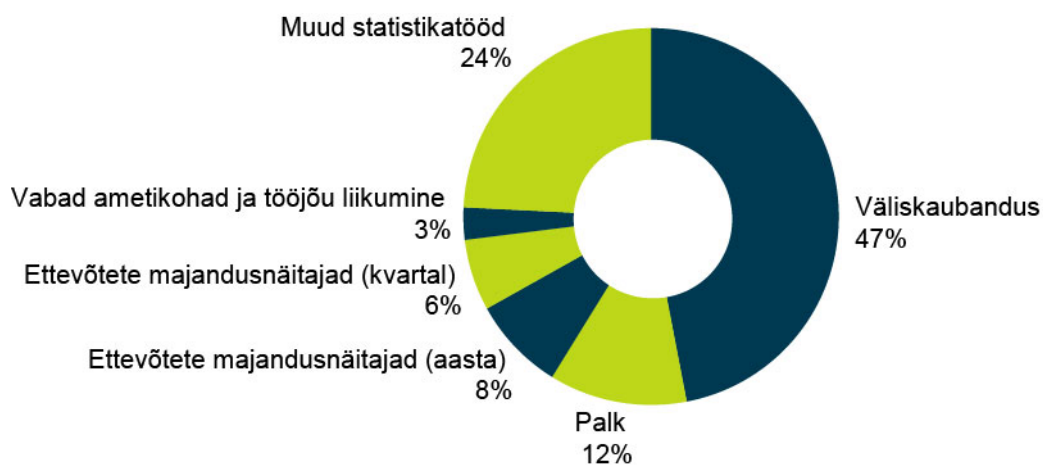
Aruannete täitmise koguaeg, 2010–2014^a (tööpäeva)

	Põhistatistika (sh Intrastat)	Intrastat	Ebaregulaarne statistika	Kokku
2010	48 000	22 000	1 200	49 200
2011	49 000	23 000	6 200	55 200
2012	43 900	20 900	200	44 100
2013	40 200	19 400	3 200	43 400
2014	41 000	19 800	0	41 000

^a Aastate 2010 ja 2013 näitajad on korrigeeritud Intrastati aruande koormuse küsitluse tulemuste põhjal.

Järgmisel joonisel on esitatud need statistikatööd, mille koormus oli 2014. aastal üle 1000 tööpäeva.

Aruandluskoormuse jagunemine statistikatöö järgi, 2014



2014. aasta sügisel tehti Intrastati andmeesitajate hulgas küsitlus, et uurida põhjalikumalt selle aruande esitamisest tingitud halduskoormust ja selle põhjust. Küsitlusest selgus, et Intrastati aruande tajutav koormus on aastate jooksul kasvanud, kuigi aruande esitamisele kulunud aeg on jäänud samaks: 36% küsitlusele vastanutest arvas, et koormus on suurenenud, ja vaid 13% arvas, et see on vähenenud. Eelmine küsitlus toimus 2007. aastal.

Põhiliseks mõjuriks tajutava koormuse suurenemisel on probleemid andmete elektroonilise esitamisega, mis on ebamugav ja aeganõudev. Enamasti oli silmas peetud eSTATi, milles 2014. aastal oli probleeme nii töökindluse kui ka funktsionaalsusega. Valdav osa kommentaaridest ja tagasisidest viitab just eSTATi probleemidele, samuti selgus vastuste sidumisel andmeesitusviisiga, et rahulolu eSTATiga on väga väike (võrreldav vaid paberil esitamisega). Hinnang koormusele oli eSTATi kasutajatel samuti negatiivsem kui muude andmeesitusviiside kasutajatel. Seega võib öelda, et eSTATiga seotud probleemid mõjutasid kogu uuringu tulemusi. Probleemiks peeti ka kaubakoodi määramist Intrastati aruandes. Õige kaubakoodi leidmine on raske, sest klassifikaator on keeruline, kaubakoode palju ja sageli pole arvetel kaubakoodi märgitud.

Vastajatelt küsiti ka suhtumist Intrastati lihtsustamisse ehk projekti SIMSTAT. 75% vastanutest toetas ettepanekut, mis küll suurendaks kauba lähetamise aruande esitamise koormust, kuid kaotaks osaliselt või täielikult kauba saabumise aruande. Ülejäänud 25%, kes olid ettepaneku vastu, leidsid, et SIMSTAT toob kauba lähetamise aruande esitajatele kaasa märkimisväärse koormuse kasvu.

Klassifikaatorite kooskõlastamine

2014. aastal esitati riigi infosüsteemi haldussüsteemi (RIHA) kaudu kooskõlastamisele 11 klassifikaatorit. Nendest 9 korral lõppes menetlus pärast täienduste sisseviimist kooskõlastamisega ja 2 juhul jäi esitatud klassifikaator kooskõlastamata. 2014. aastal uuendati RIHA-s 29 klassifikaatori varem kehtestatud versioonid.

RIIGI ANDMEKOGUDE ANDMEKVALITEET

2014. aastal analüüsiti Eesti andmekogude andmekvaliteeti peamiselt registripõhise rahvaloenduse (REGREL) ettevalmistuse raames.

Aadressiandmete süsteem – elukondlike hoonete identifitseerimine

Aadressiandmete süsteemi (ADS) eesmärk on tagada aadressiobjektide ühene identifitseerimine nii nende asukohas kui ka eri andmekogudes. REGREL-i puhul on väga tähtis, et elukondlike hoonete puhul oleks tagatud aadressiobjektide ühene identifitseerimine, sest sellest oleneb mitme REGREL-i tunnuse kvaliteet.

Maa-ameti hallatavas ADS-is on kahest andmestikust pärit hooned: riikliku ehisregistri (EHR) hooned (nii palju kui EHR-is olemas) ja Eesti topograafia andmekogu (ETAK) hooned ehk hooned, mis on fikseeritud aeropildistamise alusel (kõik Eesti hooned). Identifitseerimise tagamiseks on vaja EHR-i hooned ühildada ETAK-i omadega. Identifitseerimisprotsessi alguses olid kõik EHR-i hooned ADS-is topelt, aga iga EHR-i hoone peab saama vaste ETAK-ist. Hoonete ühildamine tähendab seda, et kaks hoonet, üks EHR-is ja teine ETAK-is, identifitseeritakse üheks ja samaks hooneks ning ADS-is on edaspidi kahe hoone asemel üks. Teada on, et EHR-is puudub ligikaudu 34 000 elukondlikku hoonet, kuid ei ole teada nende asukohad. Pärast kõigi EHR-i hoonete ühildamist ETAK-i omadega paraneb ADS-i andmete kvaliteet, sest ei ole enam topelthooneid ja on võimalik täpsemalt tuvastada EHR-is puuduvad hooned.

2013. aasta keskel Maa-ameti algatatud aadresside korrastamise projektis osalesid kohalikud omavalitsused. Projekt lõppes 30. novembril 2014 ja sellega paranes hoonete identifitseerimine ADS-is olulisel määral. REGREL-i huvidest lähtuvalt oli rõhk elukondlikel hoonetel, mitteelukondlikud hooned olid madalama prioriteediga. Hoonete ühildamise tempot kajastab järgmine tabel.

Hoonete ühildamise tempo

(tuhat)

	Enne 2014. aastat ühildatud hooned	2014. aastal ühildatud hooned				Ühildatud hooned	
		I kvartal	II kvartal	III kvartal	IV kvartal	2014	Kokku
Elukondlikud hooned	175,2	23,7	13,9	8,5	3,4	49,5	224,7
Mitteelukondlikud hooned	28,2	3,7	4,1	2,2	3,8	13,8	42,0
Kokku	203,4	27,4	18,0	10,7	7,2	63,3	266,7

Järgmises tabelis on hoonete üldised andmed ADS-is seisuga 1. jaanuar 2015.

ADS-is olevad hooned, 01.01.2015

	Elukondlikud hooned, tuhat	Elukondlikud hooned, %	Mitteelukondlikud hooned, tuhat	Mitteelukondlikud hooned, %
Ühildatud hooned	224,6	76,7	41,9	8,6
Ühildamata hooned	33,9	11,6	356,7	73,0
EHR-is puuduvad hooned	34,1	11,7	90,1	18,4
Kokku	292,7	100,0	488,7	100,0

Elukondlike hoonete koguarv on Eestis 292 700, mis on saadud ETAK-i andmebaasist, s.t need on aerofotol füüsiliselt eksisteerivad hooned. Seisuga 01.01.2015 on EHR-i hoonetega ühildatud 224 600 elukondlikku hoonet ehk 76,7% ADS-i elukondlike hoonete koguarvust. Ühildamata hoonete rida viimati

esitatud tabelis näitab topelthoonete arvu, s.t ADS-is on 33 900 ühildamata EHR-i elukondlikku hoonet, millele seisuga 01.01.2015 ei ole leitud vastet $33\,900 + 34\,100 = 68\,000$ ETAK-i hoone hulgast. ADS-i andmebaasis on $292\,700 + 33\,900 = 326\,600$ elukondlikku hoonet, millest 33 900 on topelt.

Mitteelukondlike hoonete koguarv on 488 700, neist ühildatud on 41 900 ehk 8,6% ja topelt 356 700 hoonet.

2015. aastal plaanib Maa-amet hoonete identifitseerimise projekti jätkata ja eesmärk on ühildada kõik elukondlikud hooned. Kui kõik EHR-i elukondlikud hooned ($224\,600 + 33\,900 = 258\,500$) saavad ETAK-i omadega ühildatud, ei jää ADS-i andmebaasi ühtegi topelthoonet.

Kinnistusraamat – korteriomandi vastavus aadressiobjekti liigile

Rahvaloenduse tunnused „eluruumi kasutamise alus“ ja „omandisuhe“ vastavad ühele ja samale küsimusele olenevalt sellest, kas küsimus puudutab isikuid või eluruumi:

omandisuhe – kas vähemalt üks leibkonna liige on elamuüksuse omanik või mitte;

eluruumi kasutamise alus – kas eluruum on omaniku kasutuses või mitte.

Omandiandmete tähtsaim allikas on kinnistusraamat (KR). REGREL-i tunnustes püstitatud küsimustele vastamiseks on vaja ühildada rahvastikuregistri (RR) püsielanikud ja nende elukoha aadressid KR-i omanike ja nende omandi aadressidega. Enne 2014. aastat oli RR-i ja KR-i ühildamine eluruumi aadressi tasemel raskendatud, sest KR-i korteriomand oli seotud katastriüksusega ehk omandi vastavus sellega seotud aadressiobjektile ei olnud üks ühele. Nüüdseks on probleem lahendatud – seisuga 01.01.2014 on KR-is 91,1% korteriomandite aadressiobjekti liigiks eluruum.

Korteriomandi vastavus aadressiobjekti liigile KR-is, 01.01.2014

Aadressiobjekti tüüp	Korteriomandite arv	%
Eluruum	439 127	91,1
Mitte-eluruum	11 899	2,5
Katastriüksus	30 689	6,4
Puudub	428	0,1
Kokku	482 143	100,0

Rahvastikuregister – elukoht ja inimestevahelised suhted

Registripõhise loenduse üks olulisi osi on leibkondade ja perekondade ning nendesse kuuluvate inimeste staatuse hindamine üksnes registri(te) info põhjal. Kuna peamine algallikas on rahvastikuregister (RR) ja teistel andmekogudel on vaid täpsustav roll, on RR kvaliteet äärmiselt tähtis – ühelt poolt elukohaandmetest ja teiselt poolt inimestevahelistest suhetest lähtuvalt.

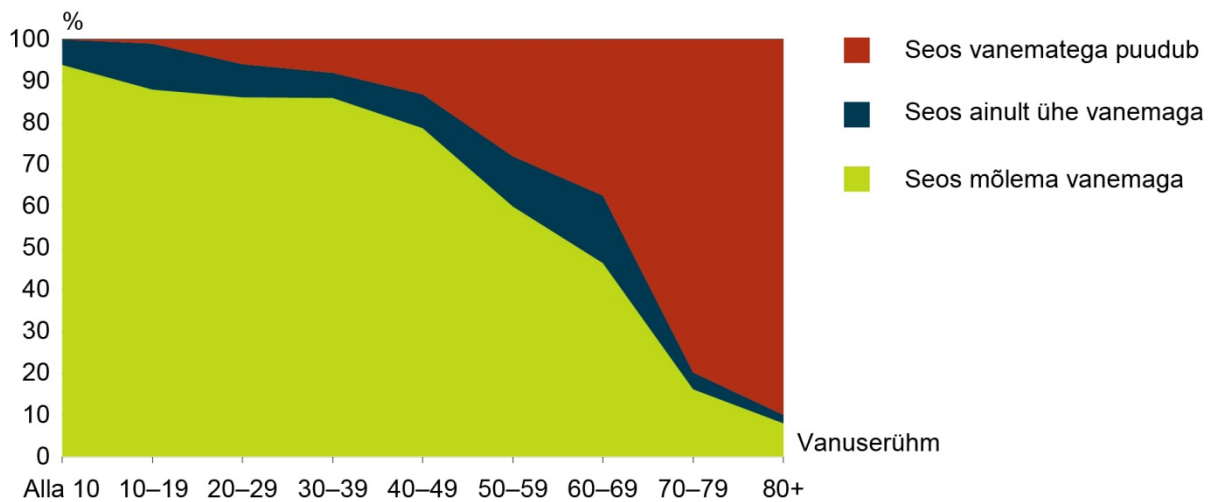
Elukohaandmete tehnilise kvaliteedi olulisim näitaja on eluruumi seos aadressiandmete süsteemi (ADS) aadressi identifikaatori (ADS_ID) ja aadressiobjekti koodiga (ADS_OID). Registripõhiste leibkondade tuvastamise seisukohalt on see vajalik, kuna eluruumi täpsuseta aadressile registreeritud inimesi ei saa siduda leibkonnaga. Viimasel kolmel aastal on elukohaandmete tehniline kvaliteet üha paranenud. Lisandunud on nii aadressi kui ka aadressiobjekti identifikaatoreid, samal ajal on katastriüksuse tasemel vähenenud objektikoodide arv.

Eesti püsielanike^a elukohaandmete tehnilise kvaliteedi paranemine RR-is, 01.01.2013–01.01.2015

	01.01.2013	%	01.01.2014	%	01.01.2015	%
ADS_ID olemas	1 224 866	90	1 260 210	93	1 319 495	97
ADS_OID olemas	1 195 816	88	1 232 901	91	1 257 480	93
sh katastriüksuse tasemel	4 290		2 340		1 245	
Püsielanikke kokku	1 360 382		1 354 889		1 352 140	

^a Rahvastikuregistris on isiku elukohariik Eesti.

Perekondade kindlakstegemise eeldus on esmalt õigesti määratletud leibkond ja teisalt korrektselt kajastatud inimestevahelised suhted (info inimese ema, isa ja abikaasa kohta). Rahvastikuregistri 01.01.2015 väljavõtte põhjal on 77% Eesti alalise elukohaga elanikest seotud ema ja ligi 70% isa isikukoodiga. Ootuspäraselt on isiku ema ja isa isikukoodi olemasolu tugevasti seotud inimese vanusega.

Püsielanike seos ema ja isaga vanuserühma järgi, 01.01.2015

Eestis sündinutel on need näitajad mõnevõrra paremad, ületades 90% ja 82% piiri ning olles samamoodi seotud inimese vanusega. Võrreldes eelmise aasta väljavõttega (01.01.2014) on kõigi seoste olemasolu ühe-kahe protsendipunkti võrra suurenenud.

TARBIJATE RAHULOLU RIIKLIKU STATISTIKAGA

Kogu Statistikaameti avaldatav info on statistikahuvilistele tasuta kättesaadav ameti veebilehel www.stat.ee. Veebilehe külastajate arv on aasta-aastalt suurenenud. Võrreldes 2013. aastaga oli 2014. aastal külastusi 2% rohkem. Keskmise külastajate arv nädalas oli 13 000, kellest 86% oli Eestist. Mobiiltelefonis või tahvelarvutis vaatas veebilehte 6% kasutajatest.

2014. aasta suvel avas Statistikaamet uue kujundusega veebilehe. Et tarbijatel võttis alguses uue keskkonnaga harjumine veidi aega, siis augustis ja septembris külastajate arv vähenes. Aasta viimastel kuudel aga harjusid külastajad uue kujundusega ning enamikul toodetel jõudis kasutajate arv varasemate aastatega samale tasemele.

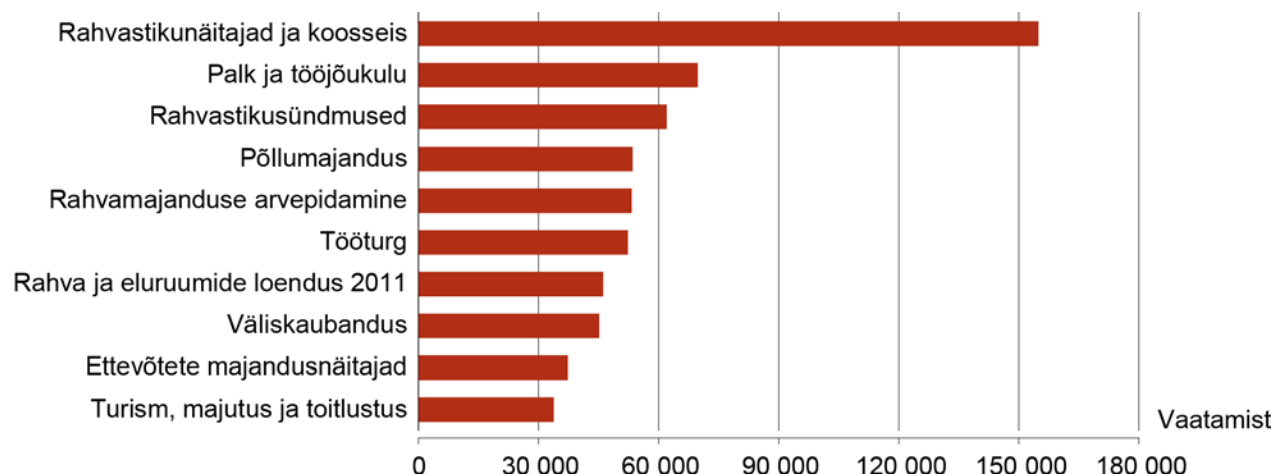
Statistilise info saamiseks kasutatakse kõige enam Statistikaameti andmebaasi, mille kasutajate arv 2014. aastal võrreldes 2013. aastaga mõnevõrra vähenes, kuid külastuste ja tabelite vaatamiste arv jäi samale tasemele.

Taas kasvas e-väljaande „Piirkondlik portree Eestist“ kasutajate arv ja olulisel määral (25%) suurenes Eesti statistikat esitavate valmistabelite vaatamiste hulk, samal ajal kui põhinäitajate kasutajate hulk vähenes ligi kolmandiku võrra ja seda just aasta teises pooles. Põhjuseks võib olla viie olulisima põhinäitaja toomine veebilehe avalehele, tänu millele ei pea neid enam valmistabelitest otsima.

Võrreldes 2013. aastaga suurenes 2014. aastal ligi kolmandiku võrra Statistikaametile esitatud teabenõuete arv, kümnendiku võrra vähenes tellimustööde arv ja vähenes ka tellimustööde maksumus.

Populaarseimad statistikavaldkonnad andmebaasi ja valmistabelite kasutamise põhjal olid 2014. aastal nagu aasta varemgi rahvastikunäitajad ja -sündmused, palk ja tööjõukulu, põllumajandus, rahvamajanduse arvepidamine ja tööturg.

Populaarseimad statistikavaldkonnad andmebaasi ja valmistabelite vaatamiste põhjal, 2014



Meediakajastused

Kui aastatel 2012 ja 2013 mõjutas meediakajastuste arvu oluliselt 2011. aasta rahva ja eluruumide loenduse (REL 2011) toimumine ja selle tulemuste avaldamine, siis 2014. aastal loenduse mõju rauges – REL-iga oli seotud vaid 8% kajastustest (2013. aastal 21%).

2014. aasta jooksul kajastasid meediakanalid Statistikaameti tegemisi ja riiklikku statistikat kokku 6275 korral, mida on ligi 1600 ehk viiendiku võrra vähem kui aasta varem. Kui mõlemal aastal REL-i teemad kajastuste koguarvust välja jätta, on 2014. aasta meediakajastuste arv varasema aasta omast 8% väiksem. 2014. aasta kajastuste koguarv on samas suurusjärgus loenduseelse ehk 2010. aasta kajastuste arvuga (6000 kajastust aastas).

Statistikaametil oli 2014. aastal ajakirjanduse vahendusel avalikkusega suhtlemisel mitu olulist teemat – aasta alguses korrigeeris amet REL 2011 ja registriandmetele tuginedes aastate 2000–2013 rahvaarvu (mille tõttu muutusid ka tööturunäitajad) ning avaldas rahvastikuprognosi aastani 2040.

Majanduses oli suur muutus uue meetodika ehk ESA 2010 rakendamine rahvamajanduse arvepidamises ja aastate 2000–2014 sisemajanduse koguprodukti (SKP) näitaja korrigeerimine. ESA 2010 rakendati 2014. aastal kõikides Euroopa Liidu liikmesriikides ning see on riikide SKP arvestuses suur ja oluline muutus.

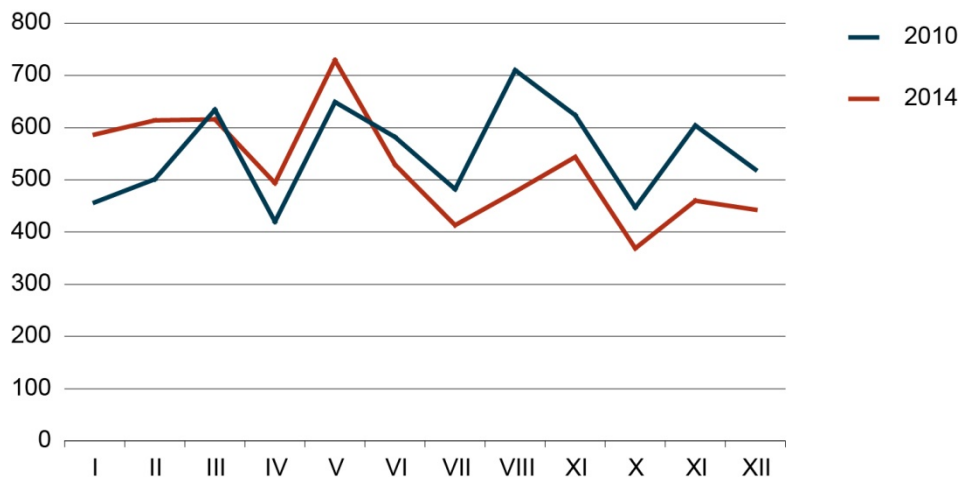
Meediamonitooring, 2010–2014

	Kajastuste arv (sh REL-iga seotud)	REL-iga seotud	Kajastuste arvu muutus eelmise aastaga võrreldes, %	Kajastuste arvu muutus eelmise aastaga võrreldes (ilma REL-i kajastusteta), %
2010	6 630	179	36	..
2011	7 606	954	15	3
2012	8 941	2 519	18	-3
2013	7 853	1 631	-12	-3
2014	6 275	532	-20	-8

2014. aastal oli peamine riikliku statistika vahendamise kanal veebiuudised, mis andsid üle poole meediakajastuste arvust. Järgnesid üleriigilised ja kohalikud trükitud päevalehed. Samasugune jaotus meediatüübiti oli iseloomulik ka varasematele aastatele.

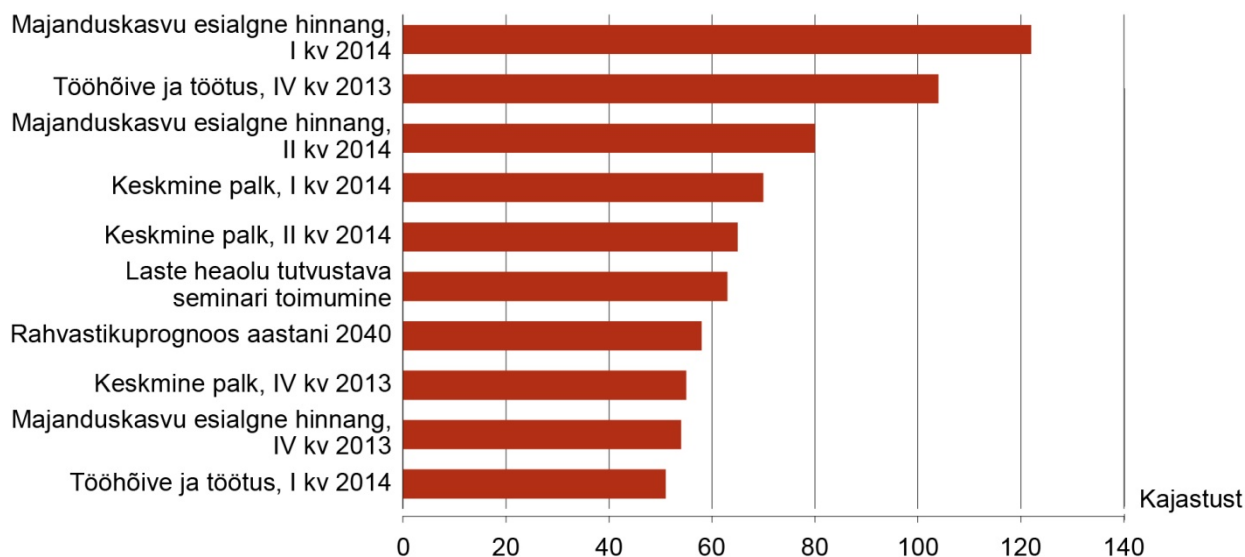
Keskmiselt ilmus iga päev 17 riiklikul statistikal põhinevat või seda käsitlevat meediakajastust, aasta varem 22. Kuus oli 2014. aastal keskmiselt 523 meediakajastust.

Meediakajastused kuu kaupa, 2010 ja 2014



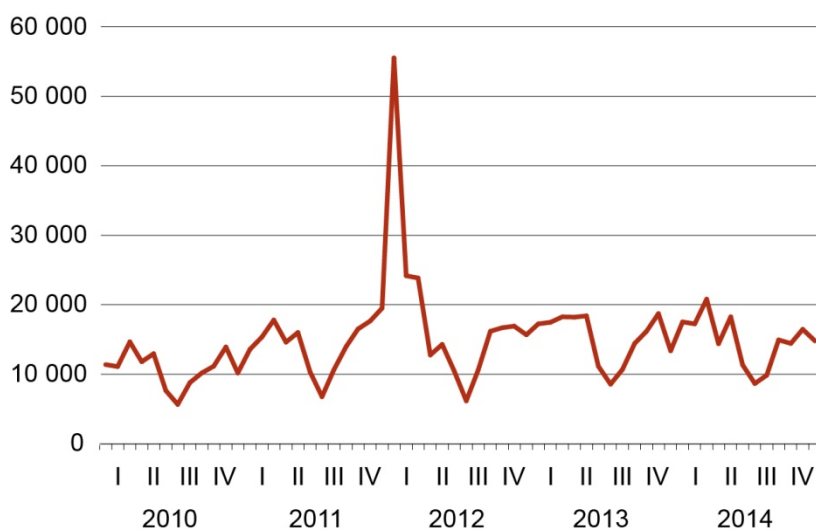
2014. aastal avaldas Statistikaamet 146 pressiteadet ja neid kõiki kajastati ka meedias. Meediamonitooringu kohaselt kajastati igat pressiteadet keskmiselt 23 korda (aasta varem 26). Enim tundis meedia huvi majanduskasvu ning töö- ja palgaturgu käsitlevate pressiteadete vastu. Pressiteadete põhjal ilmunud kajastused andsid kokku üle poole meediakajastuste arvust.

Enim meediakajastusi saanud pressiteadete esikümme, 2014



Statistikaameti veebilehel vaadati 2014. aasta jooksul pressiteateid üle 178 700 korra, mis teeb umbes 490 vaatamist päevas (aasta varem olid näitajad vastavalt 182 700 ja 500). Pressiteadete vaadatavus veebilehel oli samas suurusjärgus nagu 2011. aastal, kui neid vaadati aasta jooksul 172 700 korda.

Pressiteadete vaadatavus Statistikaameti veebilehel kuu kaupa, 2010–2014

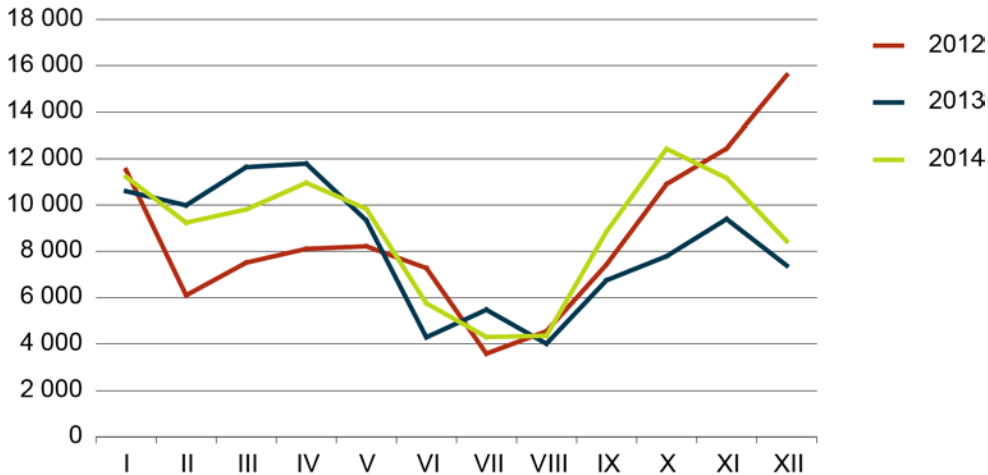


2014. aastal ilmus Statistikaameti töötajatelt 11 artiklit, aasta varem 7. Viljakaim autor oli Ene-Margit Tiit, kelle sulest ilmus 3 kirjutist. 11 artiklist 10 olid riiklikku statistikat tutvustavad ja 1 riikliku statistika eksliku tõlgendamise kummutamiseks.

Statistikablogi

2014. aastal sündis blogi külastatavuse rekord – aasta jooksul käidi blogis 106 400 korda. Varasem rekord pärines 2012. aastast, kui blogikülastusi oli 103 200. 2014. aastal ilmus blogis 32 postitust (aasta varem 40) ja neid kajastati meedias 358 korral.

Statistikablogi külastatavus kuu kaupa, 2012–2014



Uut statistikatarbijajale

Statistika kaardirakendus

Alates 2014. aastast on tarbijatele kättesaadav statistika kaardirakendus, mis on veebipõhine kaardirakendus asukohapõhise statistika esitamiseks teemakaartidel, teemakaartide vaatamiseks, kasutamiseks ja otsimiseks, ruumiandmete ja andmetabelite allalaadimiseks ning ruumipäringute tegemiseks. Rakendus on kahes keeles – eesti ja inglise.

Kaardirakenduses on rahva ja eluruumide loenduste ning rahvastiku ja sotsiaalelu valdkonna andmed, edaspidi on plaanis lisada ka registripõhise loenduse käigus kogutud andmeid, kuid ka teiste statistikavaldkondade (keskkond, majandus, põllumajandus) asukohainfoga seotud statistilisi andmeid.

Kaardirakenduse kasutajad saab jagada kahte rühma: autentimata ehk sisse logimata ja autenditud ehk sisse loginud kasutajad. Autenditud kasutaja saab peale autentimata kasutaja funktsionaalsuste (teemakaardi tegemine ja teised teemakaardiga seotud tegevused ning ruumiandmete ja andmetabelite allalaadimine) salvestada teemakaarte oma kontole ja teha ruumipäringuid enda määratud või joonistatud piirkonna kohta. Statistika kaardirakenduse sihtrühm on kõik asukohapõhise statistika kasutajad ja teised huvilised.

Rakendusel oli 2014. aasta jooksul ligi 12 000 kasutajat.

Kogumik „Eesti rahvastik. Hinnatud ja loendatud“

Kogumik käsitleb Eesti rahvastiku arengut statistilises võtmes, kasutades niihästi viimase rahvaloenduse kui ka teiste uuringute tulemusi, et võrrelda Eestit teiste Euroopa riikidega.

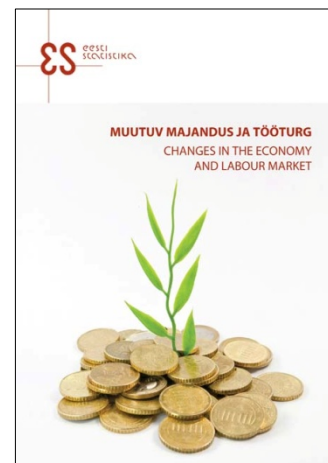
Raamatus on juttu rahvastiku hindamisest ja loendamisest, esitatud on lühidalt kõigi 2011. aasta rahvaloenduse tulemuste analüüs Eesti tasandil, sh on enamiku tunnuste puhul olemas võrdlused ka teiste Euroopa riikidega.

Kogumikku esitleti Apollo raamatupoes, kus huvilisi käis kuulamas üle 60. Raamat ilmus novembris.



Kogumik „Muutuv majandus ja tööturg“

Oktoobris ilmus Eesti tööturu ja majanduse arengut käsitlev kogumik. Olulisel kohal on selles majanduse ja tööturu seoste, muutuste ja nende põhjuste analüüs ning suundumused käimasoleval kümnendil. Eesti majanduse ja tööturu näitajaid on vaadeldud ka peamiste sotsiaalsete rühmade (sugu, haridus jm) kaupa ning võrdluses teiste Euroopa riikidega.



Kogumik „Puudega inimeste sotsiaalne lõimumine“

Detsembris ilmunud kogumik annab ülevaate tegevuspiiranguga inimeste võimalustest osaleda sotsiaal- ja majanduselusel. Analüüsitud on puudega inimeste materiaalseid võimalusi ja elatustaset ning selle mõju integratsioonile. Vaatluse all on puudega inimeste tervises seisund, vaba aja kasutamise võimalused jms.



Statistika tegemiseks kogutud üksikandmete kasutamine teadustöök

Et olemasolevaid andmeid taaskasutades ühiskonnas rohkem väärtust luua, on teadusasutustel võimalik saada teadustöök juurdepääs Statistikaameti statistikatöodes kogutud üksikandmetele. Juurdepääsu võimaldamine on igal konkreetset juhul Statistikaameti kaalutusotsus, mille tegemisel arvestatakse taotletavate andmete alusel isiku tuvastamise riski ja andmete konfidentsiaalsust. Nende kahe koosmõjult on andmetele ligipääsu viis. Kõiki nende andmete põhjal tehtud teadustöid on pärast nende valmimist võimalik lugeda Statistikaameti veebilehel.

Teadusasutuste huvi üksikandmete kasutamise vastu on pidevalt kasvanud – kui 2010. aastal sõlmiti 7 ja 2011. aastal 13, siis 2014. aastal 24 lepingut. Aktiivseim andmete taotleja oli 2014. aastal nagu aasta varemgi Tartu Ülikool.

Enim on teadustöök kasutatud isiku-uuringute ehk Eesti sotsiaaluuringu, töajõu-uuringu, tööelu-uuringu ja innovatsiooniuuringu andmeid ning majandusnäitajaid.

Riikliku statistika kasutamise rahulolu-uuring

11.–30. märtsini 2014 korraldas Statistikaamet statistika põhitarbijatele riikliku statistika kasutamise uuringu. Eesmärk oli välja selgitada, kas ja millisel määral riikliku statistikaga rahul ollakse, milline on tarbijate hinnang Statistikaametile ja statistikavaldkondadele ning kui aktiivselt kasutatakse statistikatooteid ja -teenuseid. Samasugune uuring tehti ka aastatel 2006, 2008 ja 2011.

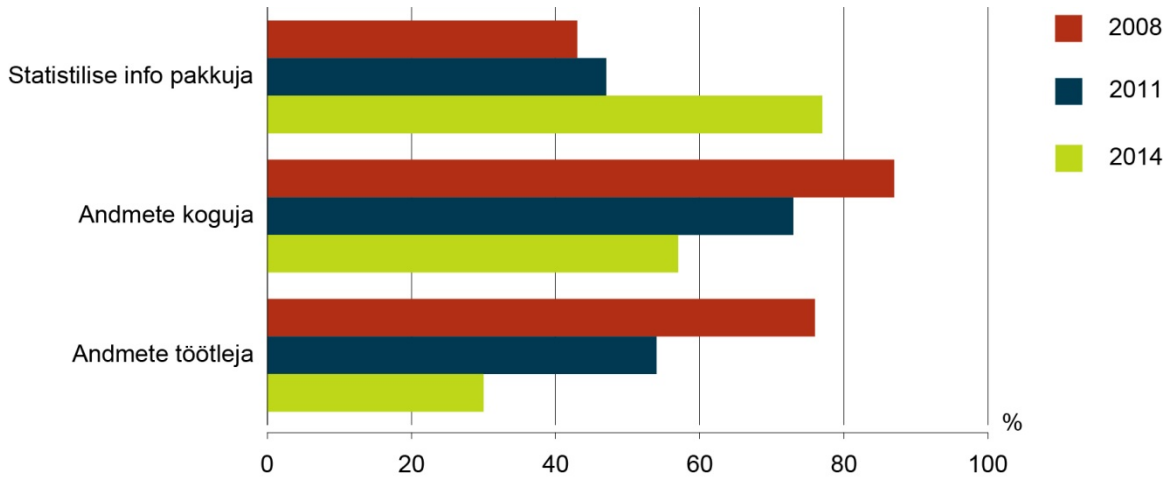
Uuringus osalesid järgmised tarbijarühmad: ministriumid ja nende allasutused, muud avaliku sektori organisatsioonid, maavalitsused, kohalikud omavalitsused, teadus- ja haridusasutused, eraettevõtted ja MTÜ-d (seltsid, ühingud, liidud jms) ning üliõpilased. Teavituskiri koos palvega täita küsimustik saadeti

e-posti teel 3500 teadaolevale kontaktisikule, ent ankeet oli kõikidele huvilistele kättesaadav ka Statistikaameti veebilehel. Ankeedi täitis 544 vastajat.

Võrreldes 2011. aasta uuringu tulemustega hinnati Statistikaameti tööd 2014. aastal veidi kõrgemalt – keskmine hinnang tõusis kümnepunktiskaalal 7,8-st 8,0-ni.

Varasemate uuringutega võrreldes on suurenenud nende tarbijate osatähtsus, kes peavad Statistikaameti ennekõike infoteenuse pakkujaks, ning üha vähenenud nende tarbijate hulk, kes peavad ametit eelkõige andmete kogujaks ja töötlejaks.

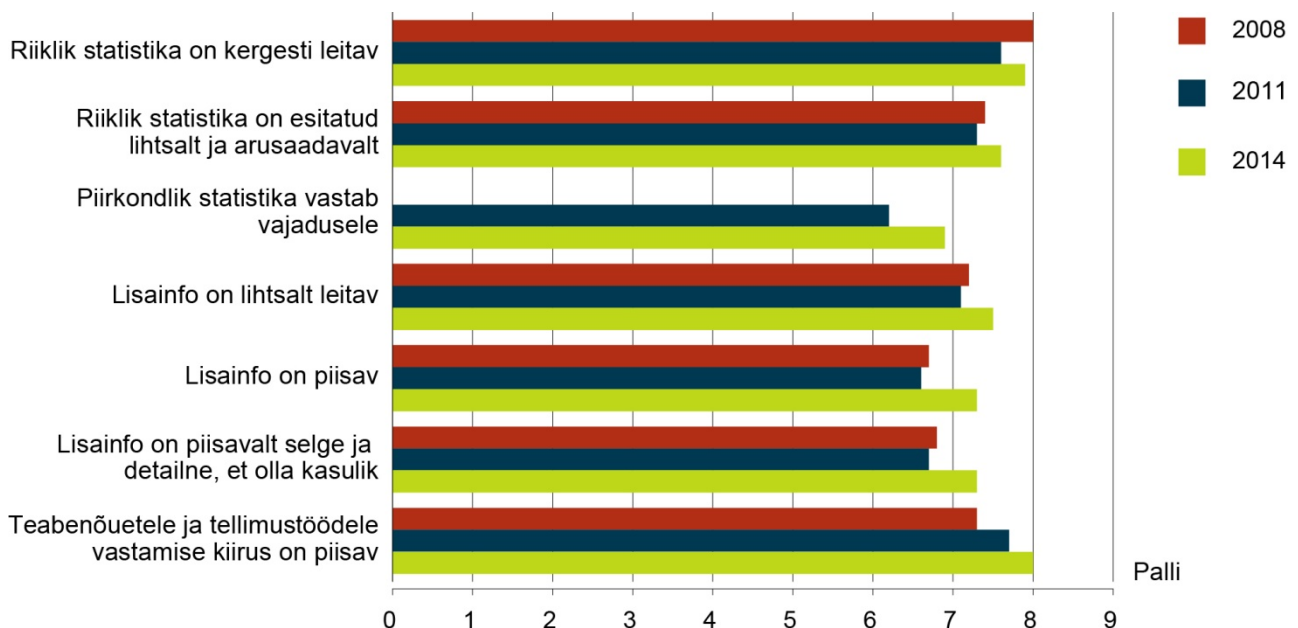
Statistikaameti kõige iseloomulikum roll tarbijate hinnangul, 2008, 2011 ja 2014



Ootuspäraselt on enim kasutatud statistilise info allikas statistika andmebaas, mida on kasutanud üle 90% vastanutest. Statistikaameti väljaandeid on kasutanud 79% ning valmistabeleid ja pressiteateid 73% vastanuid. Tarbijate rahulolu statistikatoodetega on üsna suur – enamiku toodete puhul kümnepalliskaalal üle 7,5.

Tarbijate hinnang statistika leitavusele ja arusaadavusele ning lisainfo leitavusele, selgusele ja piisavusele on võrreldes 2011. aasta uuringuga paranenud. Hinded olid vahemikus 6,9 kuni 8,0 (eelmises uuringus 6,6 ja 7,6 vahel).

Tarbijate hinnang riiklikule statistikale kümnepalliskaalal, 2008, 2011 ja 2014



Tarbijad tundsid puudust detailsemast piirkondlikust statistikast ning tööturu- ja töötasunäitajatest. Samuti soovivad tarbijad statistika kiiremat avaldamist, aktiivsemat tegevust sotsiaalmeedias ning infotehnoloogilist arengut – kasutajasõbralikumat andmebaasi, andmete linkimise võimalust ning registreid ja muude andmeallikate suuremat kasutamist, et vähendada andmeesitajate koormust.

2014. aasta uuringus oli esimest korda soovitusindeksit mõõtev küsimus. Soovitusindeks põhineb eeldusel, et kui inimene kedagi või midagi oma sõbrale või tuttavale soovitab, võtab ta omale vastutuse soovitud kvaliteedi eest.

Statistikaameti toodete ja teenuste soovitusindeks oli kokku +34, mida loetakse väga heaks tulemuseks. Tarbijatel, kes kasutavad statistikat mitu korda kuus, oli soovitusindeks +55, ja statistikat harvem kasutajatel +5.

Mittesoovitamise põhjused olid järgmised:

- pole kindel, kas statistika kasutamine ettevõtte tegevusele midagi juurde annaks;
- ameti negatiivne kuvand, mis on tekkinud andmeesitamisprobleemidega;
- statistikat avaldatakse suure ajalise nihkega.

Statistikaameti tooteid ja teenuseid aga soovitati järgmistel põhjustel:

- riiklik statistika on usaldusväärne ja kättesaadav;
- statistika on asjakohane ning väljaanded ja analüüs huvitavad;
- alternatiivset andmeallikat Statistikaametile ei ole;
- statistika on oluline otsuste langetamisel ja arengu kavandamisel.

Riikliku statistika kasutamise eesmärgid sarnanevad varasemate aastate omadega – ülekaalus on statistika kasutamine hetkeolukorra analüüsimiseks ja otsuste tegemiseks, üldise majanduspoliitilise tausta saamiseks ning arengusuundade kindlaksmääramiseks. Uuringuga laekus hulk sisukaid ettepanekuid statistika avaldamise parandamiseks. Nendest ettepanekutest lähtudes saab Statistikaamet edaspidi oma tooteid ja teenuseid arendada.

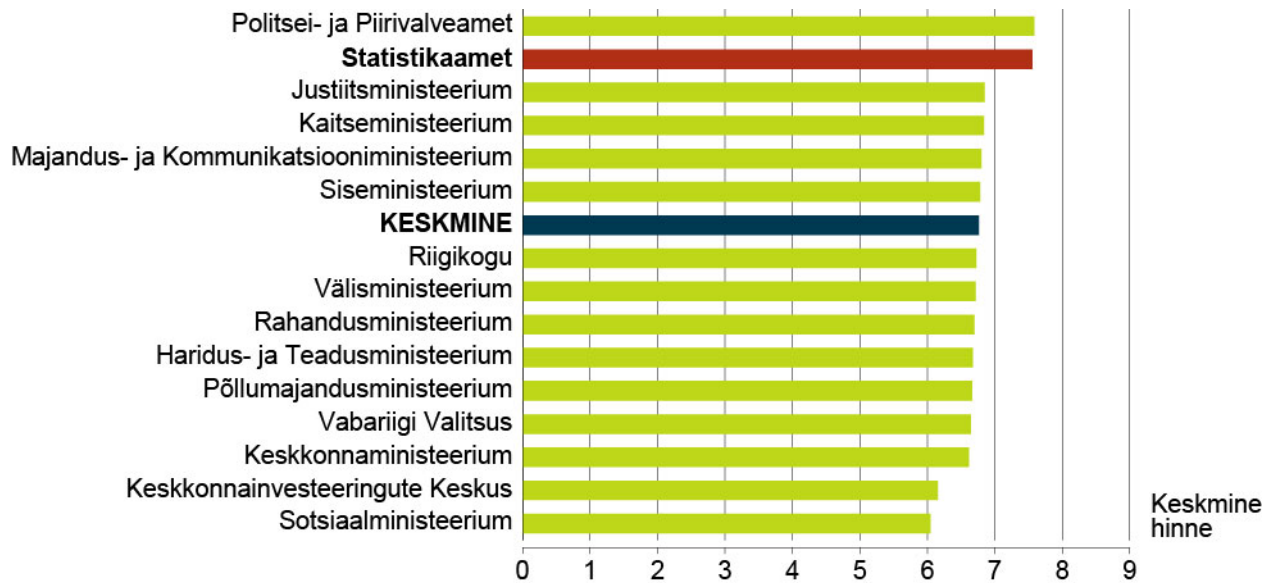
Valitsusasutuste meediasuhtluse uuring

2015. aasta alguses korraldas Turu-uuringute AS ajakirjanikele küsitluse, et saada hinnang valitsuse, ministeeriumide ja mõnede riigiasutuste meediatööle aastal 2014. Statistikaametile andis hinnangu 63 ajakirjanikku.

Tegemist oli veebiküsitlusega, kus hinnanguid sai anda skaalal 1-st (madalaim hinnang) 9-ni (kõrgeim hinnang).

Statistikaameti meediatöö pälvis üldhindeks 7,56, mis on 2014. aastal uuringus osalenud asutuste seas paremuselt teine tulemus.

Üldhinne meediaga suhtlemisele, 2014



Ülejäänud kaheteistkümnest hinnatud kategooriast hindasid ajakirjanikud Statistikaameti meediatöö uuringus osalenuist kõige paremaks kaheksa puhul: teavitamise avatus, päringutele vastamise kiirus; teabe usaldusvärsus, teavitamise operatiivsus, juhtkonna kättesaadavus, hinnang koduleheküljele, teavitamise parteipoliitiline sõltumatus, edastatava info selgus ja arusaadavus.

Ka muudes meediasuhtluse komponentides oli Statistikaamet paremuselt teisel kohal.

Kõige kõrgemalt – hinne üle 8 palli – hindasid ajakirjanikud Statistikaameti mainet ja teavitamise parteipoliitilist sõltumatust. Ka kõikide teiste meediasuhtluse komponentide hinded olid üle 7.

Statistikaameti tulemused, 2014

	Keskmine hinne
Üldine imago	8,16
Teavitamise parteipoliitiline sõltumatus	8,16
Teabe usaldusvärsus	7,84
Teavitamise avatus	7,73
Pressiesindaja kättesaadavus	7,73
Edastatava info selgus ja arusaadavus	7,73
Asutuse juhtide kättesaadavus	7,63
Teavitamise operatiivsus	7,55
Meediaga suhtlemise oskus	7,41
Päringutele vastamise kiirus	7,24
Hinnang sotsiaalmeediale	7,24
Hinnang koduleheküljele	7,18

Soovitusindeksi uuring

Peale tarbijate rahulolu uuringu tegemise osales Statistikaamet Majandus- ja Kommunikatsiooniministeeriumi korraldatud kliendi tagasiside projektis. Statistikaamet soovis tarbijatelt hinnangut oma toodetele ja teenustele. Tagasiside küsimiseks kasutati soovitusindeksi meetodikat. Suvekuudel uuriti andmeesitajate rahulolu eSTATiga ning sügisel tarbijate rahulolu Statistikaameti veebilehe, statistika-blogi, kaardirakenduse, nutirakenduse ja e-väljaandega „Piirkondlik portree Eestist“.

Andmeesitajate soovitusindeks jäi suhteliselt madalaks: 11 eri aruande keskmine oli –5. Kõrgeimalt hinnati kvartaliaruande „Maanteetransport“ täitmist (+33), kõige vähem olid kasutajad rahul Intrastati aruande täitmisega (–24).

Statistikaameti blogile, kaardirakendusele ja e-väljaandele „Piirkondlik portree Eestist“ andis hinnangu väike arv kasutajaid, ent hinded olid väga kõrged, jäädes +30 ja +50 vahele.

Veebilehele andis hinnangu üle 200 kasutaja, soovitusindeks oli –16. Madala hinde üks põhjuseid võib olla kasutajate harjumatus uue veebilehega, mida ka mitu korda ära märgiti. Peale selle nimetati mittedoovitamise põhjusena vajaliku statistika ülesleidmise keerukust. Soovitajad kiitsid aga üle-vaatlikku ja informatiivset lehekülge, usaldusväärset ja huvitavaid analüüse.

Üritused ja koolitused

2014. aasta oli Statistikaametis sündmusterohke. Statistikaamet osales kokku ligi 70 konverentsil, seminaril jm üritusel. Peale selle oli koolitusi tarbijatele – riigiasutuste töötajatele, üliõpilastele, raamatukogutöötajatele ja teistele statistikahuvilistele. Järgnevalt ülevaade 2014. aasta olulisimatest üritustest.

Jaanuaris toimus kogumiku „Laste heaolu“ esitlusseminar, kus oli sadakond osalejat. Kogumiku koostamisel osalesid peale Statistikaameti ka autorid Õiguskantsleri Kantseleist, Sotsiaalministeeriumist, Justiitsministeeriumist, Haridus- ja Teadusministeeriumist, Tervise Arengu Instituudist, Tallinna Ülikoolist, Tartu Ülikoolist, Eesti Haigekassast ja Terviseametist.

Märtsis korraldas Statistikaamet tarbijatele infopäeva, mis andis ülevaate meie analüütilistes väljaannetes „Sotsiaaltrendid 6“ ja „Eesti piirkondlik areng 2013“ käsitletud olulistel teemadel. Osalejad andsid seminarile väga kõrge hinnangu.

Aprillis ja mais toimusid koostöös Majandus- ja Kommunikatsiooniministeeriumiga projekti „Eelduste loomine avalike teenuste kvaliteedi tõstmiseks IKT-vahendite abil“ maakondlikud teabepäevad viies linnas üle Eesti: Tallinnas, Tartus, Paldiskis, Rakveres ja Haapsalus. Statistikaamet esines teabepäevadel kaardirakendust tutvustava ettekandega, samuti oli väljas tooteid ja teenuseid tutvustav infolaud.

2014. aasta mais alustati maakondlikke infopäevi, kus räägitakse statistika kasutamise võimalustest ja maakonda puudutavatest olulistest teemadest. Üritus toimus neljas maakonnas: Viljandimaal, Ida-Virumaal, Jõgevamaal ja Hiiumaal.

Juulis toimus kogumiku „Eesti statistika aastaraamat 2014“ pressiesitlus. Peadirektor Andres Oopkaup rääkis esitlusel eesmärkidest, mille Eesti on endale seadnud Euroopa Liidu strateegia „Euroopa 2020“ raames, ja peaanalüütik Siim Krusell andis ülevaate 2013. aastal Eesti elus toimunud muutustest, samuti arengust viimasel kümnel aastal ehk alates sellest, kui Eesti sai Euroopa Liidu liikmeks. Esitlusel olid kohal Kanal 2, TV3, Tallinna TV, ERR-i eesti- ja venekeelsed raadiouudised ning Postimees. Esitluse järel ilmus 50 meediakajastust.

Oktoobris toimus programmivälise statistikatöö „Palgaerinevuste statistika parem kättesaadavus“ seminar, kus Statistikaamet tutvustas soolise palgaerinevuse analüüsi tulemusi. Enda kogemusest soolise palgalõhe arvutamisel andsid ülevaate Islandi eksperdid. Seminarist võttis osa 70 inimest.

Novembris esitleti kogumikku „Muutuv majandus ja tööturg“, mis annab ülevaate majanduse ja tööturu arengust viimase kümne aasta jooksul. Esitlusel tutvustas Robert Mürsepp majanduse üldtrende ja teadmispõhist majandust, Siim Krusell rääkis noortest tööturul ning Yngve Rosenblad tööjõu vananemisest ja pensionile jäämisest. Esitlusel olid kohal ERR-i eesti- ja venekeelsed teleuudised, Postimees ja Saarte Hää. Yngve Rosenblad andis samal hommikul intervjuu „Vikerhommiku“ saatele,

Siim Krusell ETV „Terevisioonile“ ja Robert Mürsepp Kuku raadiole. Kogumiku teemal ilmus 38 meediakajastust.

Aasta lõpus korraldas Statistikaamet põhitarbijatele seminari „Registriandmete kasutamine riiklikes uuringutes ja rahvaloendusel“. Seminari eesmärk oli anda ülevaade registripõhise rahva ja eluruumide loenduse andmehõive kaardistamisest ja andmekvaliteedist ning andmete täpsusest.

Peale eespool loetletud ürituste osales Statistikaamet ettekannete ja infolauaga iga-aastastel linnade ja valdade päevadel, GIS-päeval ja Tallinna ettevõtluspäeval.

UUED STATISTIKATÖÖD 2015–2019

2015.–2019. aasta statistikatööde loetelus on neli uut statistikatööd, mis kõik tulenevad Euroopa Liidu õigusaktidest.

Jrk	Statistikatöö nimetus	Eeldatav maksumus, tuhat eurot					Statistikatöö vajaduse põhjendus	Statistikatöö liik
		2015	2016	2017	2018	2019		
1	Sotsiaaluuringu moodul „Juurdepääs sotsiaalteenustele“	15,0	40,5	10,0	–	–	EL-i õigusakt(id)	Ebaregulaarne statistika
2	Pensionide satelliitkonto	24,8	24,8	24,8	24,8	24,8	EL-i õigusakt(id)	Statistika arendus
3	Keskkonnakaitsekulutuste arvepidamise makrotasand	62,7	–	–	–	–	EL-i õigusakt(id)	Statistika arendus
4	Hariduse andmed UOE (UNESCO, OECD, Eurostat)	15,5	15,5	15,5	15,5	15,5	EL-i õigusakt(id)	Põhistatistika

STRATEEGILINE PLANEERIMINE

2014. aastal tegutses Statistikaamet peadirektori kinnitatud 2013.–2018. aasta arengusuundade järgi. Oktoobris valmis aga ka aastate 2015–2020 strateegia, millega Statistikaamet ühineb Rahandusministeeriumi valitsemisala teiste asutuste nn rulluvate strateegiade süsteemiga. See tähendab, et strateegiat ei valita mitte fikseeritud viieks aastaks nagu seni, vaid seda hakatakse üle vaatama igal aastal. Statistikaametile tähendab see seda, et peale igal aastal Vabariigi Valitsuses viieks aastaks, aga järgmiseks aastaks põhjalikuma vaatega kinnitatava statistikaprogrammi kinnitatakse viieks aastaks ka strateegia, milles on iga aasta üksikasjalikum vaade järgmisele aastale. Selline kahe plaani süsteem erineb enamiku riigiasutuste omast. Teine uuendus on, et strateegiat hakkab kinnitama rahandusminister.

Suurt sisulist erinevust aastate 2013–2018 arengusuundade ja aastate 2015–2020 strateegia vahel ei ole. Jätkub 2013. aastal võetud kurss ja eesmärkide elluviimine. Parema arusaamise huvides on uuemas dokumendis eesmärged ja tegevussuundi nimetatud meetmeteks, täpsustatud meetmete elluviimiseks vajalikke tegevusi ning mõõdikuid ja nende alg- ja sihttasemeid.

Seega oli Statistikaametil 2014. aastal kaks eesmärki:

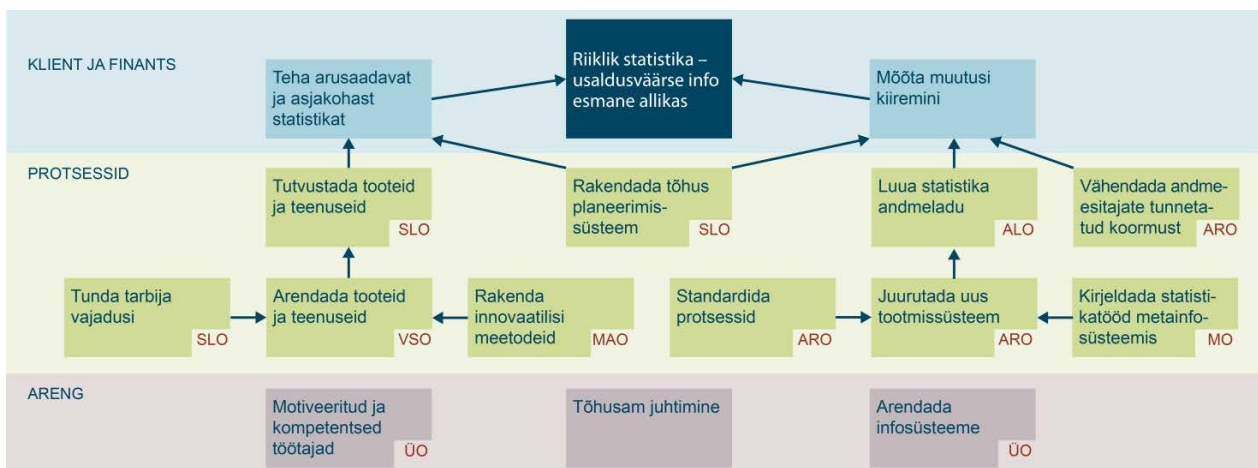
- teha arusaadavat ja asjakohast statistikat;
- mõõta muutusi kiiremini.

Teiste sõnadega peaks riiklik statistika kajastama tarbijatele huvipakkuvat ehk asjakohaseid valdkondi, tagades järjepidevuse ka pikemas perspektiivis (aegpidevuse), ning tegema seda arusaadavalt ja võimalikult kiiresti.

Strateegia elluviimiseks on 10 põhitegevusega seotud ja 3 horisontaalset meetet.

1. Tunda tarbija vajadusi
2. Rakendada innovaatilisi meetodeid
3. Arendada tooteid ja teenuseid
4. Tutvustada tooteid ja teenuseid
5. Rakendada tõhus planeerimissüsteem
6. Kirjeldada statistikatööd metainfosüsteemis
7. Standardida protsessid
8. Juurutada uus tootmissüsteem
9. Luua statistika andmeladu
10. Vähendada andmesitajate tunnetatud koormust
11. Motiveeritud ja kompetentsed töötajad
12. Arendada infosüsteeme
13. Tõhustada juhtimist

Meetmete omavahelistest seostest ja seostest eesmärkidega annab ülevaate Statistikaameti strateegiakaart.





Strateegia elluviimise ülevaade on avaldatud Statistikaameti veebilehel. Käesolevas aastaaruandes seda dubleeritud ei ole, kuid strateegia mõõdikuid on kasutatud paljudes peatükkides.

Strateegia elluviimisest rääkides tuleb tunnistada, et strateegias on eesmärged, mille saavutamiseks pole veel rahalist katet (strateegiadokumendis on need kohad eristatud). Raha tuleb otsida ja kui seda ei leia, siis järelkult pole eesmärk ühiskonnas piisavalt ihaldusväärne.

TÖÖKORRALDUS JA UUE TOOTMISLIINI JUURUTAMINE

Statistikaameti põhieelarve on viimastel aastatel püsinud samal tasemel, mistõttu tuleb aktiivselt otsida efektiivsuse suurendamise ja kokkuhoiuvõimalusi, et tagada väljundi vastavus nõuetele, lühendada statistika avaldamise aegu ning tõsta töötajate palgataset.

Efektiivsuse suurendamiseks on palju võimalusi, kuid osa neist eeldavad olulises mahus lisapalgakulu või investeerimist infosüsteemidesse. Näiteks aitaks küsitluslabori loomine eeldatavasti andmete kontrolli ja parandamise pealt kokku hoida, aga esmalt suurendaks see palgakulu. Olukorras, kus rahalised võimalused on äärmiselt piiratud, tuleb olemasolevaid ressursse ja juba tehtud investeeringuid maksimaalselt ära kasutada.

Töökorralduse tõhustamiseks on alates 2013. aasta oktoobrist Statistikaametil uus struktuur. Muudatuse käigus vähenes oluliselt juhtide arv (36-st 25-ni) ning konsolideeriti andmetöötlus ja andmelaondus, mille tulemusel vähenes andmete parandamisega tegelevate ametikohtade arv. 2014. aastal kuluski suur osa energiast nimetatud muudatuste juurutamiseks ja tööde ümberkorraldamiseks. Suures plaanis vastab töökorraldus nüüd struktuurimuudatuse kokkulepitule, kuid et osa kohti on veel täitmata ja teadmuse üleandmine ühelt inimeselt teisele võtab aega, on veel üksikuid kohti, kus tööd on teise osakonda üle andmata.

2013. aasta oktoobri struktuurimuudatusega muutus töökorraldus ühe korra ja palju. Edasi timmimine töökorraldust väiksemate sammudega ja pidevalt. Selleks tegime 2014. aasta sügisel LEAN-metoodika koolituse. Koolitus oli mõeldud ameti struktuuriüksuste ja meeskondade juhtidele ning oli väga praktiline. Pärast põgusat teooriaga tutvumist mindi kohe tootmisprotsessi timmima. Koolituse raames toimus viis nn parendusüritust. 2015. aastal parendusüritused jätkuvad ja plaanis on jätkata ka koolitust.

LEAN-metoodika järgi peaks protsesside pidev parendamine muutma need ka standardsemaks ja paremini dokumenteerituks (strateegia 2015–2020 meede nr 7). See omakorda loob eelduse 2011. aasta rahva ja eluruumide loenduse ning registripõhise loenduse ettevalmistamiseks arendatud infosüsteemide tõhusamaks juurutamiseks (strateegia 2015–2020 meede nr 8).

Uue tootmissüsteemi juurutamine on statistika tegemise kiirendamise ja andmelao loomise eeldus ning seetõttu nii möödunud kui ka käesoleva aasta esimene prioriteet. Juurutamine on planeeritud kolme etappi andmekogumisest levitamiseni: uus andmekogumistarkvara, uus andmetöötlustarkvara ja uus analüüsitarkvara.

2014. aastal juurutati täielikult uus andmekogumistarkvara, mis tähendas kõigi küsimustike üleviimist uude tarkvarasse. Seega kasutatakse 2015. aastal kõikides statistikatöodes uut andmekogumistarkvara. Uut andmetöötlustarkvara hakatakse 2015. aastal kasutama 9%-s statistikatööde puhul. 2016. aasta eesmärk on jõuda andmetöötlustarkvaraga 45%-ni ja uue analüüsitarkvaraga 20%-ni. See, kas ja kui palju statistikatöid uuele liinile üle viia õnnestub, oleneb otseselt lisainvesteeringutest. 2015. aastaks tarkvarainvesteeringute eelarve puudub ja tõenäosus Majandus- ja Kommunikatsiooniministeeriumi kaudu Euroopa tõukefondidest raha saada on suhteliselt väike.

EUROOPA STATISTIKA TEGEVUSJUHISE PÕHINE ENESEHINDAMINE

Euroopa statistika tegevusjuhise koosneb 15 põhimõttest, mis käsitlevad institutsioonilist keskkonda, statistika tegemise protsesse ja statistika väljundeid. Tegevusjuhisele vastavuse hindamisel lähtutakse nende põhimõtete kohta kehtestatud hea tava näitajatest. Euroopa statistika kvaliteedi kriteeriumid on määratud Euroopa statistikaõiguses.

Euroopa statistika tegevusjuhise ja sellele vastavuse hindamise eesmärgid on järgmised:

- hoida ja suurendada Euroopa statistikasüsteemi (ESS) usaldusväärset;
- tagada Euroopa statistika tegemise võimekus ja kvaliteet ning tugevdada seda;
- toetada liikmesriike Euroopa statistika tegevusjuhisele vastamiseks tehtaval arendustööl;
- saada kasu ESS-i eri osade arendusest.

Aastatel 2014 ja 2015 toimub ESS-i organisatsioonide tegevusjuhisele vastavuse auditilaadne hindamine, mis koosneb kahest peamisest etapist: enesehindamine ja välishindamine. Statistikaamet tegi enesehindamise läbi 2014. aastal, vastates kolmes mahukas küsimustikus olevale enam kui 400 väitele. Enesehindamisse olid kaasatud kõik osakonnad ja nende olulisimad spetsialistid olenevalt tegevusjuhise teemadest.

Kokkuvõtlikult võib öelda, et Eesti statistikasüsteem ja Statistikaamet vastavad suurele osale näitajatele seatud nõuetele, kuid on ka mõningaid kitsaskohti, mille parandamisega teadvustatult edasi tegeletakse. Suurim puudujääk on ressursside mittevastavus vajadustele, mistõttu on täitmata Euroopa määrustest tulenevad kohustused, samuti on piiratud arendamine ning osalemine Euroopa statistikasüsteemi ülestes arendusprojektides.

2015. aasta aprillis toimub välishindamine, mille teevad Euroopa sõltumatud ja Euroopa statistikasüsteemi välised kõrgetasemelised statistikaekspertid. Sama meetoodika järgi toimub hindamine ka kõikides teistes Euroopa Liidu liikmesriikides ja Eurostatis. Hindamistulemused avaldatakse Eurostati veebilehel.

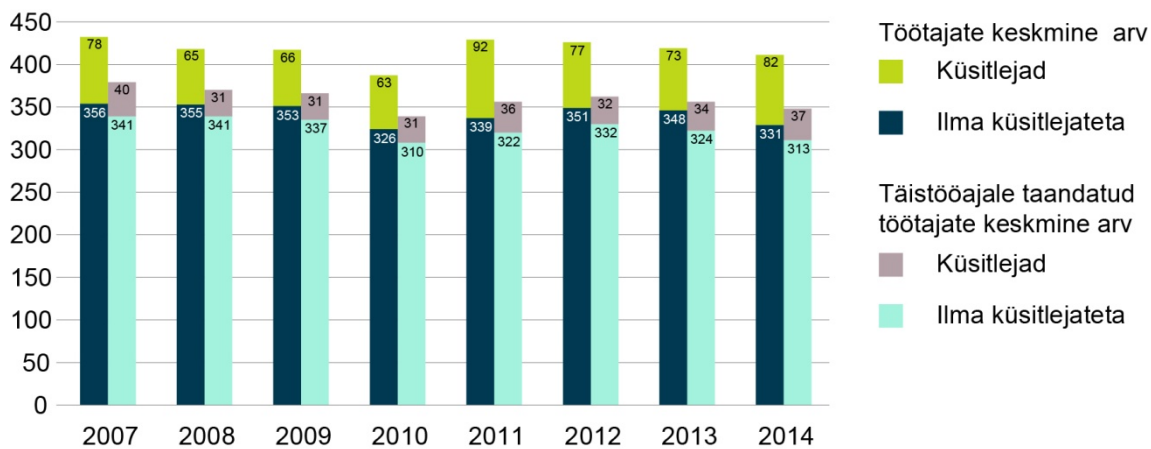
PERSONAL

Statistikaameti personalipoliitika eesmärk on väärtustada, arendada ja hoida organisatsiooni töötajaid. Oskuslik personalijuhtimine aitab tagada asutuse tulemuslikkuse ja konkurentsivõime. Tulemuslik personalipoliitika loob tugeva ühtekuuluvustunde ja organisatsioonikultuuri. Personalipoliitika kohta saab täpsemalt lugeda Statistikaameti veebilehelt aadressil <http://www.stat.ee/poliitikad>.

Statistikaametis oli 2014. aasta lõpus tööl 413 töötajat^a (2013. aasta lõpus 421). Töötajate keskmine arv taandatud täistööajale oli 2014. aastal 350 (2013. aastal 358). Et täistööajale taandatud töötajate arv on väiksem kui töötajate koguarv, tähendab, et Statistikaametis on üksjagu osalise tööajaga töötajaid.

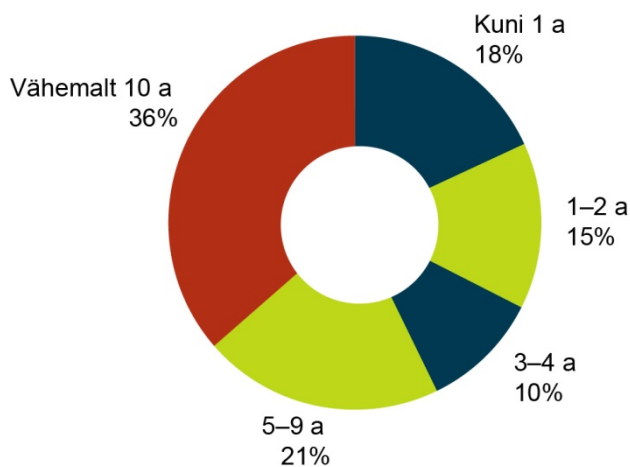
Järgmisel joonisel on nii töötajate keskmine arv kui ka täistööajale taandatud töötajate arv. Eraldi on välja toodud küsitlajad, sest erinevalt ülejäänud Statistikaameti töötajatest, kes teevad ajatööd, teevad küsitlajad tükitööd.

Statistikaameti töötajad, 2007–2014



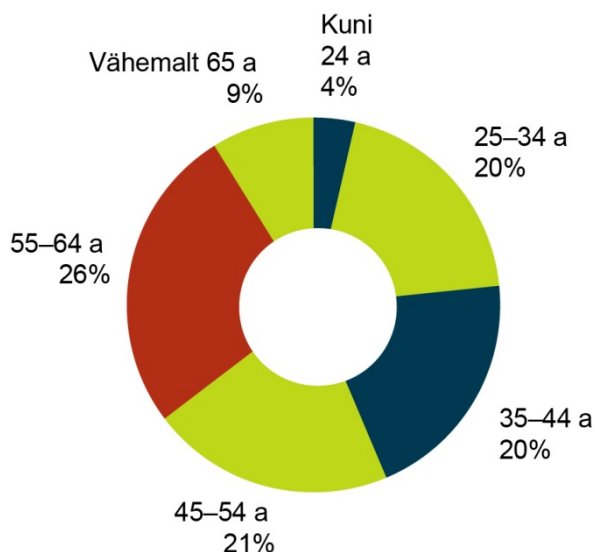
85% Statistikaameti töötajatest on naised ja 15% mehed. Töötajate keskmine tööstaaž oli 2014. aastal 8,6 aastat ja keskmine vanus 47 aastat.

Statistikaameti töötajate tööstaaž, 31.12.2014



^a Töötajatena käsitletakse nii ametnikke (avaliku teenistuse seaduse järgi teenistusse vormistatud) kui ka töötajaid (töölepinguseaduse järgi tööle vormistatud). Töötajate arv hõlmab ka küsitlajaid.

Statistikaameti töötajate vanusjaotus, 31.12.2014



Voolavus

2014. aastal jäi töötajate vabatahtlik voolavus samale tasemele nagu 2013. aastal. Varasemast enam lahkus omal soovil juhte ja tippspetsialiste. See asjaolu nõuab eraldi tähelepanu, sest juhtide ja oma ala tippspetsialistide asendamine võib osutuda keeruliseks ja ajamahukaks ülesandeks.

Töajõu vabatahtlik voolavus^a, 2011–2014 (protsenti)

	Juhid	Tippspetsialistid	Keskastme spetsialistid	Noorem-spetsialistid	Vabatahtlik voolavus kokku
2011	2,7	11,1	10,8	1,5	6,7
2012	2,8	0,0	6,4	2,2	4,2
2013	3,0	1,9	12,4	12,3	10,4
2014	12,6	10,7	8,4	11,7	10,2

^a Arvestatakse ainult omal soovil töölt lahkunuid, s.t ei arvestata poolte kokkuleppel, tähtaja möödumise, katseaja ebarahuldavate tulemuste ja ametikohale mittevastavuse (tööoskus, tervis) tõttu ja surma korral töölt lahkunuid.

Tasustamine

Statistikaameti töötajate (v.a küsitlejad) keskmine kuutöötasu (sh tulemustasu) oli 2014. aastal 1104 eurot (2013. aastal 978 eurot). Tulemustasu said 2014. aastal 292 töötajat ja keskmine tulemustasu oli 1098 eurot. Ühekordset tulemustasu ei saanud küsitlejad ja töötajad, kes olid tööl olnud alla poole aasta.

Motiveerimine

Töötajate motiveerimiseks on Statistikaametis ka järgmised soodustused ja tegemised.

Pere	Töö	Õppimine	Sport ja tervis	Tähtpäevad
Isale lapse sünni puhul 3 vaba päeva töötasu säilitamisega	Aasta parimate valimine	Motivatsiooniüritused osakondades	Tervislikel põhjustel või lähedase hooldamiseks 3 vaba päeva aastas töötasu säilitamisega	Staažikate töötajate meelepidamine
Lastele jõulupidu koos kommipakiga	Ühisüritused (suvepäevad, jõulupeod jms)	Töölased koolitused	Tervislike eluviiside toetamine (rattapuur, duširuumid 1. korrusel, paindlik tööaeg)	0-ga lõppevate sünnipäevade meelepidamine
Kooliaasta alguse puhul põhikooli-õpilase vanemale vaba päev töötasu säilitamisega	Tasuta parkimine	Erialane kirjandus teabekeskuses	Masseerijateenuse kasutamise võimalus töökohal	
Lapse lasteaia või lapse või iseenda kooliastme lõpetamise puhul vaba päev töötasu säilitamisega	Mobiilikulude hüvitamine limiidi ulatuses (juhi otsusel)	Doktorantidele 30 kalendripäeva õppepuhkust aastas keskmise töötasu säilitamisega		
Teenistuja abiellumisel 3 vaba päeva töötasu säilitamisega	Tulemustasu maksmine	Kaugtöövõimalus (kokkuleppel juhiga)		
Perekonnas või elukohas toimunud õnnetusjuhtumi korral vaba päev töötasu säilitamisega		Paindlik tööaeg (kokkuleppel juhiga)		
Lähedase inimese (abikaasa või elukaaslase, lapse, lapselapse, vanema, vanavanema, õe, venna) surma korral 3 vaba päeva töötasu säilitamisega				

Tunnustamine

2014. aastal hakkas Statistikaamet oma parimate spetsialistide esiletõstmiseks välja andma aasta parima tunnustusi. Väärivad ja sisukad tiitlid töötati välja töörühmas, kuhu kuulusid kõikide osakondade esindajad. Parimaid tunnustatakse Statistikaameti üldkoosolekul tänukirja, meene ja aplausiga. Et 2013. aasta aruande valmimise ajaks ei olnud 2013. aasta parimad veel selgunud, on need võitjad esitatud selles aruandes.

2013. aastal tunnustati parimaid neljas kategoorias: aasta tegu, aasta meeskond, aasta juht ja aasta blogija. Aasta teo valimise eesmärk on tõsta esile aasta jooksul lõpetatud tegemisi, mis on loonud Statistikaametist positiivse kuvandi ja innustanud tarbijaid statistikat kasutama ning ameti töötajaid endast rohkem andma. Aasta meeskond valitakse osakondadevahelise hea koostöö esiletõstmiseks. Aasta tegu ja meeskond valitakse töötajate hääletuse põhjal. Aasta juht selgub töötajate rahulolu uuringust ja tiitel antakse tubli töö eest oma meeskonna innustamisel. Aasta blogija on töötaja, kelle artikkel statistikablogis kogub loo avaldamise päeval enim lugejaid.

- Aasta tegu 2013 – jooksuürituste populariseerimine Statistikaametis Tiina Pärsoni eestvedamisel
- Aasta meeskond 2013 – kolimismeeskond, kes korraldas Statistikaameti kollektiivi kolimise uude majja (Maris Kuum, Kristina Lauri, Ilvi Reitel, Petra Brenner, Veola Pärismaa, Karin Kallaste, Sille Tiitsmaa, Eha Pajor, Liivo Valdvee, Taimi Saul, Tiiu Vallner)
- Aasta juht 2013 – andmelao osakonna juhataja Maia Ennok
- Aasta blogija 2013 – Kutt Kommel naistepäeva puhul kirjutatud artikliga „Milline näeb välja Eesti naise päev?“

2014. aastal lisandus kolm uut kategooriat: aasta andmeesitaja, aasta andmekogupartner ja aasta teaduspartner. Aasta andmeesitaja valitakse korrektse ja tähtaegse andmeesitamise eest. Aasta andmekogupartneri valimise eesmärk on tunnustada Statistikaameti töö sujuvale ja tõrgeteta toimimisele kõige rohkem kaasa aidanud asutust ning tõsta esile parimaid lahendusi. Aasta teaduspartneri valimise eesmärk on tunnustada Statistikaameti töö sujuvale ja tõrgeteta toimimisele kõige rohkem kaasa aidanud asutust või inimest ehk Statistikaameti andmete aktiivset kasutamist ja kaastööd Statistikaameti väljaannetes. 2014. aasta parimad on välja toodud aruande alguses aasta põhisisunduste all.

Arendamine ja koolitus

2014. aasta seisuga on 76%-l Statistikaameti töötajatest kõrgharidus (ilma küsitlejateta 85%-l ja küsitlejatest 40%-l).

Töötajate arendamisse investeeriti 2014. aastal kokku 65 032 eurot (sh 47 071 eurot riigieelarvest, 16 527 eurot REGREL-i eelarvest ja 1434 eurot tellimustööde eelarvest), mis on 1,4% töötajate palgakulust. Toimus 167 koolitust, millest võttis osa kokku 423 töötajat 495 päeva ulatuses. Kõige rohkem oli 2014. aastal põhitegevuse ja juhtimisega seotud koolitusi.

2014. aasta jaanuaris toimus Statistikaameti töötajate rahulolu uuring, milles töötajatel oli võimalik arvamust avaldada kõikides tavapärares töötajate rahulolu ja töemotivatsiooni mõjutavates valdkondades. Eelmine rahulolu-uuring toimus 2010. aastal. Sellest ajast alates on organisatsioonis toimunud üksjagu muutusi, mille mõju kajastus ka uuringu tulemustes.

Kokkuvõtlikult võib öelda, et Statistikaameti töötajate üldine rahulolu pole võrreldes eelmiste uuringutega oluliselt muutunud ja püsib rahuldaval tasemel. Endiselt hindavad töötajad kõrgelt enda ja kolleegide pühendumist kvaliteetse töö tegemisele. Kõige kõrgem hinnang anti oma juhile – vahetuid juhte on Statistikaameti töötajad alati kõrgelt hinnanud. 2013. aastal muutunud töökorraldust hinnati küll kõrgelt, kuid kommentaarides väljendati muret töö sujuvuse üle. Olukorra parandamiseks võeti 2014. aastal ette mitmesuguseid tegevusi, nt analüüsiti põhjalikult tööaja kasutust ja ühtlustatud töökoormust, samuti sai alguse kulusäästlike LEAN-põhimõtete juurutamine, mis aitab sõnastada ja parendada töökorralduse kitsaskohti.

Kõige rohkem on kasvanud töötajate rahulolu töö- ja olmetingimustega, suuresti tänu uude ja heade töötingimustega majja kolimisele. Siiski võtab uue majaga harjumine aega, mistõttu lahendati 2014. aastal mitmesuguseid probleeme ja võeti kuulda töötajate ettepanekuid, et muuta töökeskkond mugavamaks ja tervislikumaks. Enim tuli tegeleda ventilatsiooniga, mida reguleeriti 570 korral, ja töökoha valgustusega, mida reguleeriti 370 korda. Töötajate rahulolu suurendamiseks tõsteti jalgrataste hoiustamise puur parkla katuse alla ja selle avamine ühendati läbipääsukaartide süsteemiga, samuti lihtsustati majja sisenemiseks kasutatavat pöörikut, hangiti saapapuhastaja, hakati pakkuma massaažiteenust jne.

Keskmisest madalama hinnangu said organisatsioonikultuur ja sisekliima. 2014. aastal korraldati olukorra parandamiseks mitu õnnestunud ja heatujulist ühisüritust ja anti osakondadele raha motivatsiooniüritusteks, ent töötajad osalesid aktiivselt ka ühissportimises. Samuti anti madalad hinnangud töötajate arengu- ja koolitusvõimalustele. Selles valdkonnas oli üks olulisimaid parendustegevusi lähetuste eelarve suurendamine. 2014. aasta lõpus alustati ka sisekoolituste süsteemi parendamist.

Uuringu tulemuste põhjal on töötajate arvates kõige olulisem parendusteema väärtustamine, mille puhul rakendati möödunud aastal ka mitu olulist tegevust, nt taastati tulemustasude maksmise süsteem ja võeti kasutusele võimalus kasutada aastas kolme tervispäeva palga säilitamisega.

Ühisüritused

2014. aastal toimus mitu meeleolukat aktiivse osavõtuga üritust ja ettevõtmist, mis kõik olid töötajate endi korraldatud. Lumevaesest talvest hoolimata tähistati veebruaris vastlapäeva. Statistikaameti avaras parklas toimusid sportlikud mängud, pakuti hernesuppi, vastlakuklit ja teed. Traditsiooniliste suvepäevade asemel toimus sel aastal hilissuvine, päikeseline ja aktiivne väljasõit Saunakülla, kus olid kavas võistlusmängud ja tutvuti eri rahvaste saunatraditsioonidega. Sügisel sai Statistikaameti uus maja aastaseks. Hommikul tööle tulles ootas kõiki väike kingitus ja magus üllatus, samuti avati sel puhul fotonäitus maja esimesest aastast.

Statistikaameti töötajate jõulupidu oli 2014. aastal kantud salapärast ja ajaloo hõngust. Mustpeade maja ilmusid maskides külalised, kellele tutvustati keskaegseid tantse ja kombeid. Laste jõulupidu toimus Tallinna loomaaia loodushariduskeskuses. Peale Teoteatri jõuluetenduse loeti jõuluvanale salmi, vaadati keskuses olevaid näituseid ja maiustati tordiga.

Detsembris oli kõigil töötajatel võimalus osaleda raamaturingluses. Selle tarvis avati Statistikaameti teabekeskuses riiul, kuhu töötajad said tuua kodus seisma jäänud raamatud ja kust võisid endale leida uut lugemisvara. Aasta lõppes Statistikaameti töötajate hobinäitusega, kuhu toodi nii käsitööd, fotosid, maale, kirjutatud ja tõlgitud raamatuid kui ka puuviljakleepsude kogu.

Sport

Sportlike eluviiside toetamiseks on Statistikaameti majas olemas duširuumid, turvapuur jalgrataste hoidmiseks ja võimalus laenata linnas liikumiseks jalgratast. Samuti on kõigil võimalus käia tööl paindliku ajaga, mis võimaldab mugavamalt muu hulgas ka sportimisharrastusi planeerida. Töötajate hea tervise tagamiseks ja taastamiseks teeb Statistikaamet aktiivselt koostööd Eesti Pimemassööride Ühinguga, mis pakub Statistikaameti töötajatele oma teenuseid iga nädal.

2014. aastal võttis Statistikaameti ühissportimise algatusest „Stat liigub“ (sh võistlused „Stat käib“, „Stati terviseminutid“ ja „Stat veereb“) osa 51 Statistikaameti töötajat, kes panustasid sportimisele kokku üle 2 miljoni kilokalori energiat. Traditsiooniliselt osales Statistikaameti võistkond ka SEB maijooksul ja sügisjooksul.

RAHVUSVAHELINE KOOSTÖÖ

Statistikaameti rahvusvahelist koostööd võib 2014. aastal iseloomustada sõnadega „kordaläinud“ ja „laiahaardeline“, sest külalisi käis Mongooliast Islandini.

19. juunil külastas meid Mongoolia statistikaameti kõrgetasemeline delegatsioon eesotsas ameti peadirektori Mendsaikhan Sonomtsereniga. Eestisse tõi mongolid huvi Eesti eduka veebiloenduse vastu, samuti uurisid nad registrite kasutamist rahva ja eluruumide loendusel.

Meid väisanud statistikaametite peadirektoreid oli eelmisel aastal veel. 22.–23. mail toimus Balti statistikaalase juhtkomitee iga-aastane nõupidamine, mis oli taas kord Eesti korraldada. Traditsiooniliselt lepidi seal kokku Balti koostöö raames toimuvates ekspertide kohtumistes: ajavahemikus juuni 2014 kuni mai 2015 toimub 10 kolmepoolset eri valdkondade nõupidamist. Eesti ettepanekul võeti esimest korda plaani ka statistikaametite toimemõdikute ja ressursijuhtimise teemaline kokkusaamine.

25.–28. augustil toimus Statistikaametis 48 osavõtjaga Baltimaade, Põhjamaade ja Ukraina koostöövõrgustiku seminar uuringute meetodika teemal. Osavõtjaid oli Põhjamaadest, Baltimaadest, Ukrainast ja Valgevenest ning lektorid Hispaaniast, USA-st ja Hollandist. Koostöövõrgustiku eesmärk on arendada ülikoolide statistikavaldkondade õppejõudude, üliõpilaste ja statistikaametite spetsialistide koostööd ning kombineerida teoreetilisi teadmisi praktiliste kogemustega. Seminar andis võimaluse vahetada kogemusi, esitleda uurimistulemusi, õppida valdkonnaekspertidelt ning arutada ühiseid meetodilisi probleeme. Järgmine koostöövõrgustiku üritus on rahvusvaheline konverents Helsingis 2015. aasta augustis.

Koostöövõrgustiku üritusega samal ajal toimus veel kaks registripõhise rahva ja eluruumide loenduse teemalist seminari, mida eri päevadel juhtisid Erik Schulte Nordholt Hollandi statistika keskbüroost ja Manuela Lenk Austria statistikaametist. Seminarid keskendusid vastavalt Hollandi ja Austria kogemustele registripõhise rahvaloenduse ettevalmistamisel ja elluviimisel, et oleks võimalik paremini hinnata ja hallata riske meie endi ettevalmistustes järgmiseks rahva ja eluruumide loenduseks.

31. oktoobril toimus Norra toetuste projekti „Palgaerinevuste statistika parem kättesaadavus“ raames neljas töötuba, kus seekord tutvustati Tartu Ülikooli teadlaste tehtud soolise palgaerinevuse analüüsi Statistikaameti integreeritud andmebaasi põhjal. Töötoa arutellu olid rahvusvaheliste ekspertidena kaasatud Islandi statistikaameti esindajad Margret Kristin Indridadottir ja Margret Vala Gylfadottir, kes andsid ülevaate Islandi kogemustest soolise palgalõhe arvutamisel. Töötoas osales kokku 48 inimest Statistikaametist ja teistest institutsioonidest, töötoa materjalid on kättesaadavad projekti veebileheküljel aadressil <http://www.stat.ee/97020/>. Nii Eesti kui ka Islandi statistikaamet on avaldanud soovi edasiseks koostööks ka tulevikus. Järgmisena on planeeritud õppevisiit Islandi statistikaametisse 2015. aastal.

Rahvusvahelistele külastustele pani detsembri alguses punkti Steven Vale ÜRO Euroopa Majanduskomisjoni statistikaüksusest. Vale oli Statistikaametisse kutsutud GSBPM-i (Generic Statistical Business Process Model) ja GSIM-i (Generic Statistical Information Model) teemalise koolituse korraldamiseks. GSBPM on rahvusvaheliselt tunnustatud ja kasutatav statistiliste põhiprotsesside mudel, mis on aluseks ka Statistikaameti põhiprotsessile, ning GSIM statistikatööde protsesside kirjeldamise vahend. Kolme päeva jooksul toimusid sisukad seminarid koos Statistikaameti juhtkonna ja kõikide statistikavaldkondade esindajatega. Nende käigus arutati statistiliste äriprotsesside mudeli praktilist kasutamist statistika tegemise protsesside kirjeldamisel ja tutvuti mudeli edasiste arendusplaanidega. Visiit lõppes Steven Vale'i ja Statistikaameti juhtkonna kohtumisega, et arutada Eesti statistika moderniseerimise tegevusi ja suundi.

Statistikaameti töötajate välislahetustest olid suurima tähtsusega 2014. aasta aprillis Roomas ja septembris Riias toimunud koostööseminarid, kus statistikaametite peadirektorid arutlesid Euroopa statistikasüsteemi visioonidokumendi „Visioon 2020“ üle. Mainitud visiooniga on seotud ka uus ressursidirektorite töörühm, kus Statistikaameti peadirektori asetäitja Tuulikki Sillajõe üks ülesandeid on nõustada Euroopa statistikasüsteemi juhtkomiteed visiooni elluviimiseks vajalike inim- ja rahaliste ressursside ning juriidilistes küsimustes.

Euroopa statistika tegevusjuhisele vastavuse hindamise uue vooru avalöögiks sai Eurostati enese välishindamine. Euroopa statistika haldamise nõuandekogu (ESGAB) korraldatud hindamisel osales partnerorganisatsiooni esindajana ka Statistikaameti peadirektor Andres Oopkaup.

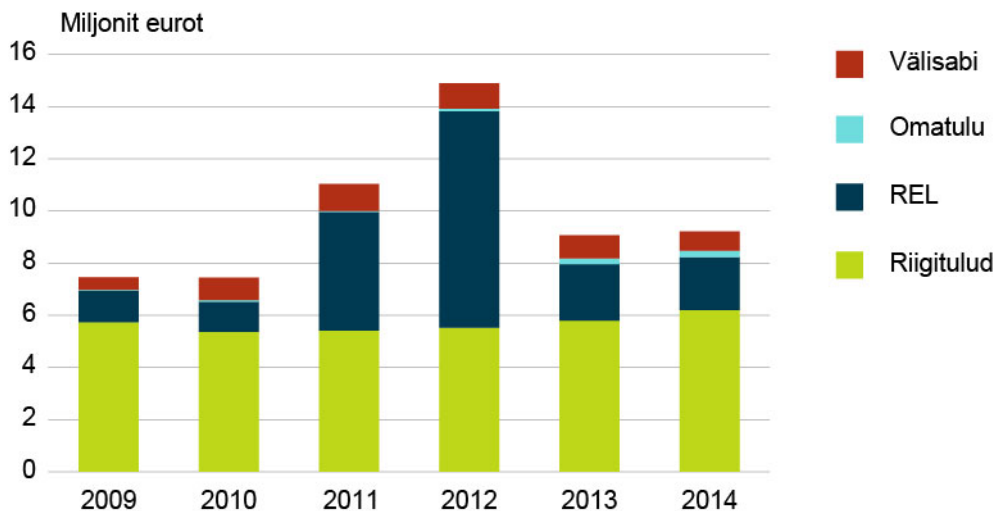
Registripõhise rahvaloenduse (REGREL) paremaks ettevalmistamiseks osales REGREL-i projektijuht Diana Beltadze 31. juulist 1. augustini Washingtonis rahvusvahelisel rahvaloendusmeetodite konverentsil.

Kokku oli 2014. aastal 249 välislähetust ligi 180 üritusele. Aasta jooksul käisid Statistikaameti töötajad 18 väliskoolitusel, 11 -konverentsil, 10-l Euroopa Liidu Nõukogu statistika töörühma nõupidamisel, 6-l CMFB-ga ja 6-l OECD-ga seotud lähetusel. Nii ÜRO kui ka IMF-i üritusi, kus Statistikaameti töötajad osalesid, oli kumbagi 2.

RAHASTAMINE

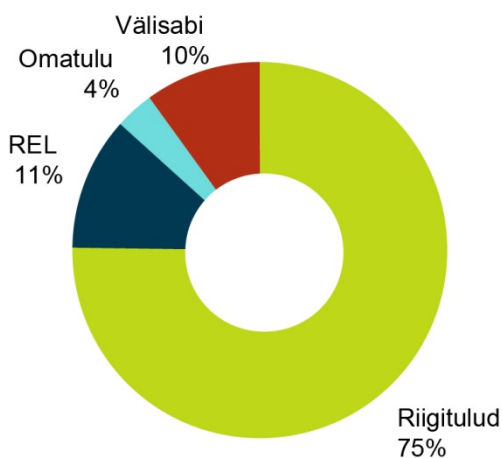
Statistikaameti kulud rahastatakse riigituludest, majandustegevuse tuludest (omatulu) ja välisabist. Eraldi rahastatakse riigieelarvest rahva ja eluruumide loenduse kulusid (REL 2011 ja REGREL).

Statistikaameti kulude finantseerimine, 2009–2014

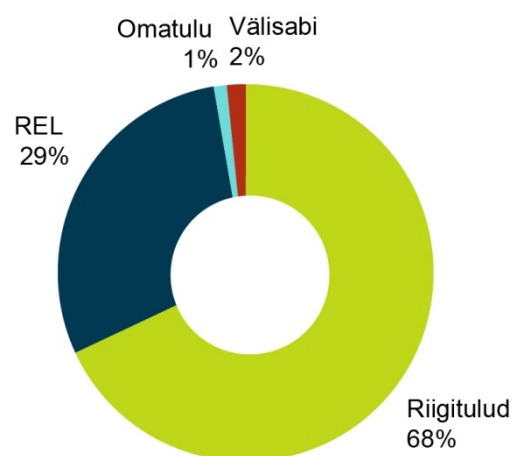


2014. aasta tegevuste finantseerimiseks kulus 9,21 miljonit eurot. Uude büroohoonesse kolimise tõttu suurenesid Statistikaameti üürikulud ja REL 2011 lõppfaasi jõudmisega vähenesid REL-i kulud.

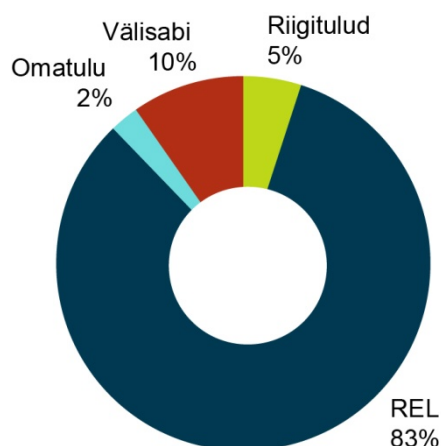
Tööjõukulude jaotus, 2014



Majandamiskulude jaotus, 2014



Investeeringute jaotus, 2014

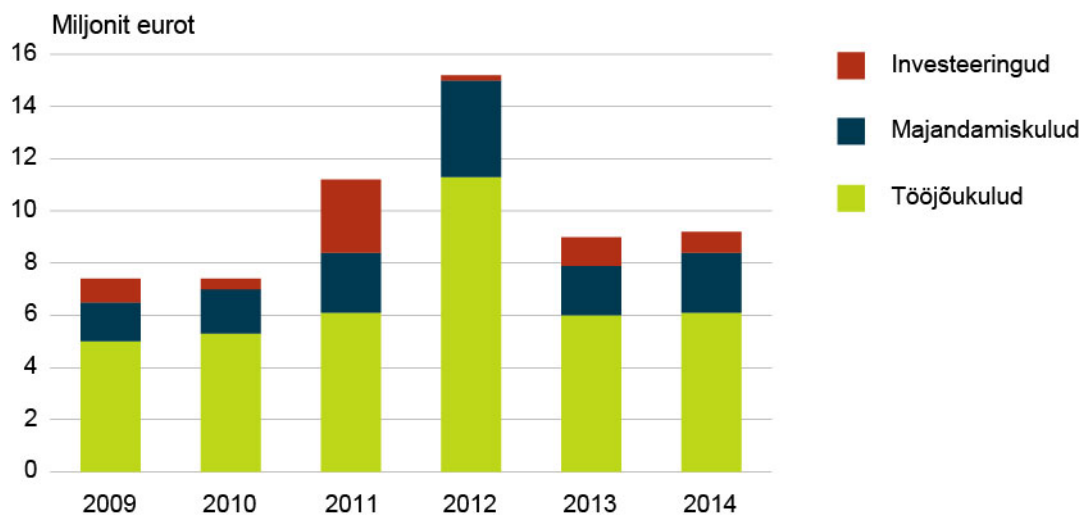


Statistikaameti tegevuskulud ja investeeringud, 2009–2014
 (tuhat eurot)

	2009	2010	2011	2012	2013	2014
Kulud kokku	7 443,4	7 469,2	11 235,4	15 212,3	9 053,1	9 208,9
tegevuskulud ^a	6 562,5	7 035,9	8 395,2	14 999,4	7 920,5	8 377,4
IT-investeeringud	880,9	433,3	2 840,2	212,9	1 132,6	831,5
Kulud riigituludest	5 730,2	5 359,2	5 414,7	5 515,3	5 788,7	6 189,2
tegevuskulud	5 441,9	5 322,1	5 414,7	5 515,3	5 705,1	6 144,8
tööjõukulud	4 444,4	4 180,8	4 279,3	4 393,2	4 420,0	4 606,5
majandamiskulud	997,5	1 141,3	1 135,4	1 122,1	1 285,1	1 538,3
IT-investeeringud	288,3	37,1	0,0	0,0	83,6	44,4
Kulud majandustegevusest laekunud tuludest	38,0	62,7	34,1	98,4	218,7	248,5
tegevuskulud	38,0	62,7	34,1	98,4	218,7	226,9
tööjõukulud	9,5	52,3	33,7	76,5	176,2	207,6
majandamiskulud	28,5	10,4	0,4	21,9	42,5	19,3
IT-investeeringud	0,0	0,0	0,0	0,0	0,0	21,6
Kulud EL-i ja töökefondide toetustest	478,4	863,2	1 044,1	965,5	877,4	730,9
tegevuskulud	478,4	748,0	937,9	965,5	767,6	646,2
tööjõukulud	286,0	524,8	659,5	704,8	634,7	604,0
majandamiskulud	192,4	223,2	278,4	260,7	132,9	42,2
IT-investeeringud	0,0	115,2	106,2	0,0	109,8	84,7
REL 2011 kulud	1 196,8	1 156,2	4 557,2	8 132,1	1 007,3	194,6
tegevuskulud	604,2	875,2	1 823,2	8 086,4	544,6	194,6
tööjõukulud	296,4	559,7	970,2	5 785,1	294,8	161,0
majandamiskulud	307,8	315,5	853,0	2 301,3	249,8	33,6
IT-investeeringud	592,6	281,0	2 734,0	45,7	462,7	0,0
REGREL-i kulud	0,0	27,9	185,3	501,0	1 161,0	1 845,7
tegevuskulud	0,0	27,9	185,3	333,8	684,5	1 164,9
tööjõukulud	0,0	22,4	140,9	299,6	465,2	542,1
majandamiskulud	0,0	5,5	44,4	34,2	219,3	622,8
IT-investeeringud	0,0	0,0	0,0	167,2	476,5	680,8

^a Sh programmivälised tööd ja grandid.

Statistikaameti tegevuskulud ja investeeringud, 2009–2014



2014. AASTA VÄLJAANDED

„2011. aasta rahva ja eluruumide loendus. Metoodika“

„Eesti piirkondlik areng. 2014. Regional Development in Estonia“

„Eesti rahvastik. Hinnatud ja loendatud“

„Eesti statistika aastaraamat. 2014. Statistical Yearbook of Estonia“

Eesti Statistika Kvartalikirj. Quarterly Bulletin of Statistics Estonia

„Eesti. Arve ja fakte 2014“

„Estonija. Faktõ i Tsifrõ 2014“

„Mini-faits sur l’Estonie 2014“

„Minifacts about Estonia 2014“

„Muutuv majandus ja tööturg. Changes in the Economy and Labour Market“

„Puudega inimeste sotsiaalne lõimumine. Social Integration of Disabled Persons“

„Põllumajandus arvudes. 2013. Agriculture in Figures“

„Viljandimaa – arenev päris Eesti. Olukord ja strateegilised eesmärgid“

Toimetanud Kairit Põder
Kujundanud Irmela Klooster
Kirjastanud Statistikaamet, Tatari 51, 10134 Tallinn

ISSN 2346-593X

Autoriõigus: Statistikaamet, 2015

Väljaande andmete kasutamisel või tsiteerimisel palume viidata allikale.