

5. Maaelu areng

5.1. Maettevõtluse lühiülevaade

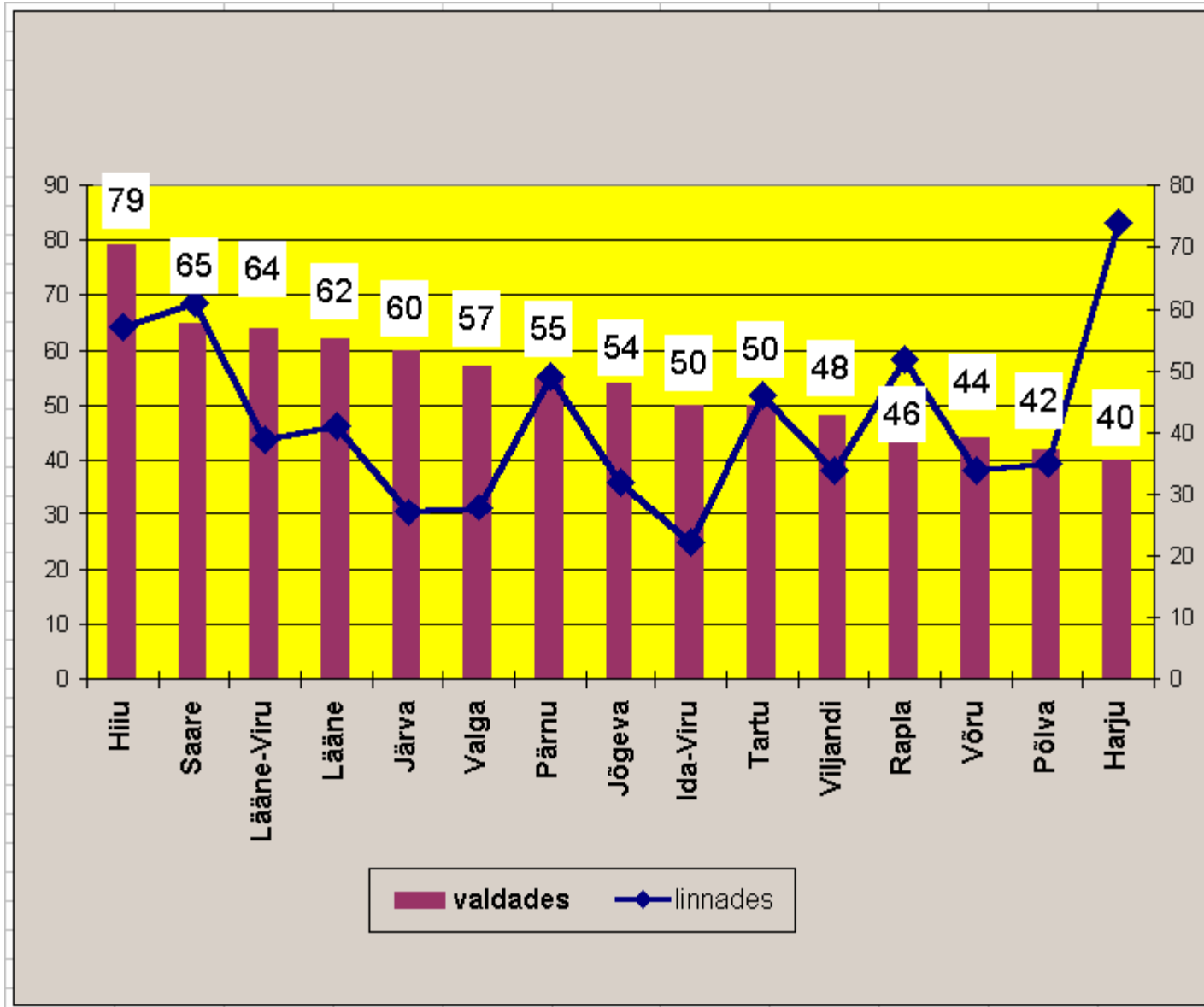
Vastavalt äriseadustikule on ettevõtjaks füüsiline isik, kes pakub oma nimel tasu eest kaupu või teenuseid ning seaduses sätestatud äriühing (AS, OÜ, TÜ jne). Ettevõtte on defineeritud majandusüksusena, mille kaudu ettevõtja tegutseb. Statistikaameti kogumikud kajastavad äriregistrisse kantud ettevõtjate arvu.

Registrikeskuse andmetel on viimaste aastate jooksul maapiirkonnas asuvate ettevõtete arv olnud suhteliselt stabiilne ning seisuga 01.01.2002 oli 22 918 ettevõtet. Füüsilisest isikust ettevõtjad (FIE) moodustasid nendest ca 55%.

Ettevõtlusalane aktiivsus ja äriühingute struktuur

Elanikkonna ettevõtlusalast aktiivsust iseloomustab ettevõtete arv tuhande elaniku kohta. Maapiirkonnas oli see näitaja 2002. a alguses 52, kusjuures maakondade lõikes olid erinevused 2-kordsed. Kõige väiksem oli see näitaja Harjumaa (40) ja Põlvamaa (42) ning kõige suurem Hiiumaa (79) ja Saaremaa (65) valdades. Eesti linnade ettevõtlusalane aktiivsus (54) oli maapiirkonna omast 3,8% kõrgem. Suurema ettevõtlikkusega paistavad silma Harjumaa (74) ja madalamaga Ida-Virumaa (22) ja Järvamaa (27) linnad.

Joonis 76. Ettevõtete arv 1000 elaniku kohta 2002. a



Maaettevõtted kolmes põhjapoolsemas maakonnas ja Pärnu- ning Tartumaal moodustavad üle 48% kõigist valdades registreeritud ettevõtetest, ülejäänud kümnes maakonnas asub 52% ettevõtetest. Kõrgema ettevõtlusaktiivsusega paistavad silma peale Hiiumaa ja Saaremaa ka Lääne-Virumaa (64 ettevõtet 1 000 elaniku kohta) ja Läänemaa (62).

Lähtudes sellest, et äriühingute (täisühingud, usaldusühingud, osaühingud, tulundusühistud, aktsiaseltsid) osatähtsus sisemajanduse koguprodukti loomisel on määrav (2002. a IV kvartalis 73%), on järgnevas tabelis kajastatud maapiirkonnas registreeritud äriühingute struktuur majandussektorite järgi.

Tabel 60. Valdades registreeritud äriühingud majandussektorite järgi, 01.01.2003

Maakond	Kokku	s e a l h u l g a s:		
		äriühinguid	primaarsektor	sekundaarsektor
Harju	2 882	237	613	2 032
Hiiu	157	32	38	87

Ida-Viru	428	87	96	245
Jõgeva	395	109	92	194
Järva	400	84	89	227
Lääne	410	72	101	237
Lääne-Viru	812	198	191	423
Põlva	465	97	86	242
Pärnu	935	148	219	568
Rapla	982	111	224	647
Saare	415	99	110	206
Tartu	1 053	163	262	618
Valga	342	61	71	210
Viljandi	484	148	121	215
Võru	419	82	132	205
KOKKU	10 529	1 728	2 445	6 356
%	100	16,4	23,2	60,4

Allikas: ESA kogumik "Linnad ja vallad arvudes, 2003"

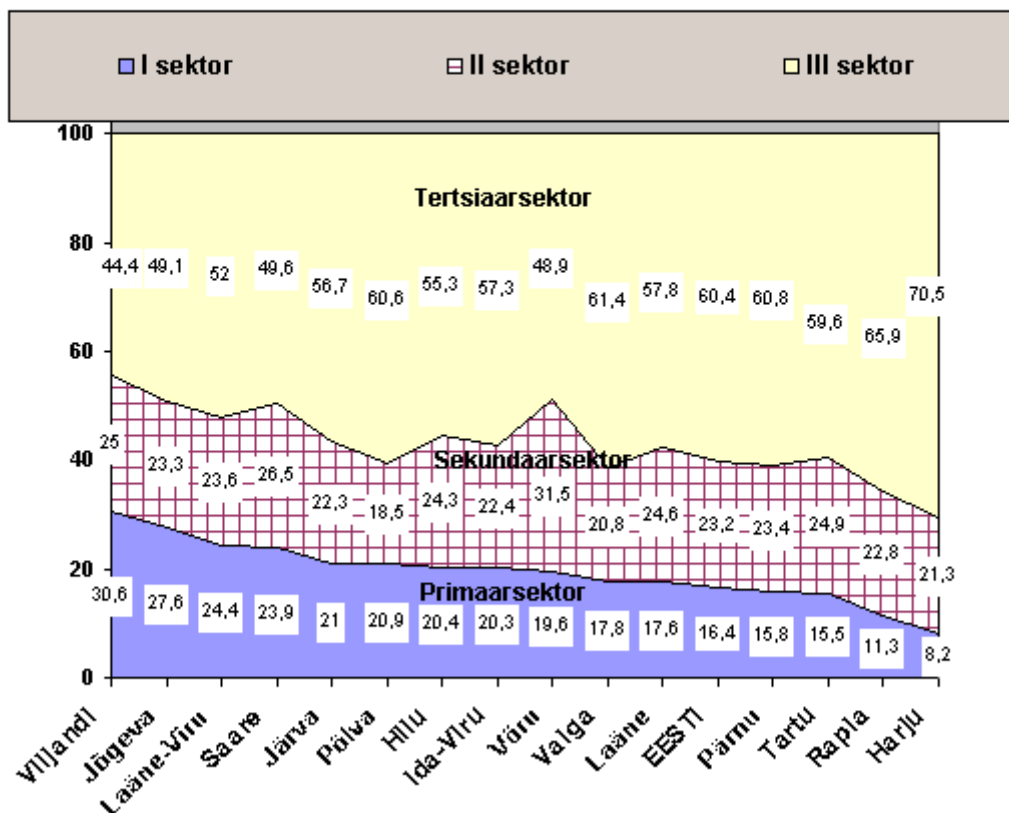
Ülaltoodud andmeid analüüsid järeldub, et äriühingud on regionaalselt väga ebaühtlaselt jaotunud: äriühingud Harju-, Lääne-Viru-, Pärnu-, Rapla- ja Tartumaal moodustavad 2/3 kõigist valdades registreeritud äriühingutest. Märkatav on ka ettevõtete kontsentratsioon Tallinna lähedale. FIE-d on maakondade lõikes jagunenud tunduvalt ühtlasemalt.

Majandussektoritest on maapiirkonnas kõige suuremad osatähtsuse erinevused (kuni 3,7 korda) primaarsektori äriühingutel: alates 30,6%-st Viljandi- ja 27,6%-st Jõgevamaal kuni 8,2%-ni Harju- ja 11,3%-ni Raplomaal. Sekundaarsektoris on suurema osatähtsusega Võrumaa (31,5%) ja väikseima Põlvamaa (18,5%) vahe 1,7-kordne ning tertsiaarsektoris Harjumaa (70,5%) ja Viljandimaa (44,4%) vahe 1,6-kordne.

Peale Võrumaa paistavad sekundaarsektori suurema osatähtsuse poolest silma Saare- (26,5%), Tartu- (24,9%), Lääne- (24,6%) ja Hiiumaa (24,3%). Põlvamaa järel on sellel sektoril väiksem osatähtsus veel Valga (20,8%) ja Harju (21,3%) maakonnal. Võru maakonnas said primaarsektorist vabanenud inimesed endale sekundaarsektoris suuremal määral rakendust kui naabermaakondades Põlvas ja Valgas.

Teenindussektori äriühingute rohkuse poolest on Harjumaa järel esirinnas ka Rapla- (65,9%) ja Valgamaa (61,4%) vallad. Viljandimaa kõrval on teenindussektori osatähtsus madal Võrumaa (48,9%), Jõgevamaa (49,1%), Saaremaa (49,6%) ja Lääne-Virumaa (52%) valdades.

Joonis 77. Valdades registreeritud äriühingute struktuur majandussektorite järgi, 01.01.2003 (%)



Eestis tervikuna annavad mikroettevõtted tööd 19%-le, väikeettevõtted 30%-le, keskmised ettevõtted 27%-le ja suurettevõtted 24%-le ettevõtluses hõivatutest. Läänemaal ja Jõgevamaal puuduvad suurettevõtted ja peamisteks tööandjateks on väikeettevõtted (42%). Hiiumaal on peamisteks tööandjateks mikro- ja väikeettevõtted. Suurettevõtete osatähtsus on kõige suurem Ida-Virumaal, kus ligi pooled ettevõtluses hõivatutest töötavad suurettevõtetes ja Järvamaal, kus analoogne näitaja on 29%.

Tööstuspiirkonnana eristub teiste hulgast Ida-Virumaa, kus töötlevas ja mäetööstuses ning energeetikas kokku on hõivatud 64% ettevõtluses hõivatutest. Keskmisest enam on tööstuses hõivatuid (üle 44%) Valga-, Viljandi ja Võrumaal. Jaekaubanduses hõivatute osakaal on suurim Võrumaal, kus iga viies ettevõtluses hõivatust töötab jaekaubanduses.

Põllumajanduspiirkonnana tõusevad esile Jõgevamaa ja Järvamaa, kus on põllumajanduses hõivatute osakaal 5 korda kõrgem kui Eestis keskmiselt.

Ebapiisava ettevõtlusalase aktiivsuse peamisteks põhjusteks maal on ettevõtlusalaste teadmiste nappus, pikaajaliste traditsioonide puudumine ja finantseerimiskasvud. Väikeettevõtete kõrgem äririski aste muudab valdava osa finantstooteid neile suhteliselt kallimaks võrreldes laenu- ja intressitoodetele konkureerivate suurte ettevõtetega. Eriti problemaatiline on vajaliku kapitali saamine ettevõtlustegevusega alustamiseks. Juhtidel on vähe kogemusi tegutsemiseks eksporditurgudel, sageli on ka tootmisvõimsused rahvusvaheliste pakkumiste rahuldamiseks väikesed. Kohanemine turu muutustega ei ole samuti piisavalt operatiivne.

Põllumajandusministeeriumi tellimisel viidi Maaelu Arengu Instituudi (MAI) poolt 2001. ja 2002. a läbi valdade mittepõllumajandusliku ettevõtluse uuringud. Uuringute materjalid on avaldatud ministeeriumi kodulehel rubriigis "Maamajandus".

Primaarsektori ettevõtted

Alates 2001. a on andmebaasi lülitatud Äriregistrisse registreeritud põllumajandusega tegelevate FIE-de ehk talude andmed. FIE-d peavad registreeruma siis, kui nende aastakäive ületab 250 tuh kr, mis muudab nad käibemaksukohuslasteks. Primaarsektori ettevõtted moodustavad 68 % kõigist maapiirkonna ettevõtetest.

Kahe viimase aasta jooksul on märgatavalt (+2 739) kasvanud primaarsektori ettevõtete arv (21%). Valdava osa juurdekasvust (2 215) andsid FIE-d - kasv 20,8%. See on tingitud mitmest maksuseaduse muutumisest FIE-dele soodsas suunas, sealhulgas erikonto avamise võimalus 2001. a, kuhu kantav raha on maksuvaba niikaua, kuni seda kasutatakse oma ettevõtte investeringuteks. Sisuliselt on see sama, mis ettevõtte tulumaksuvabastus. Osaühingute arvukus suurenes 263 ehk 14,5%.

Tabel 61. Äriregistrisse kantud primaarsektori ettevõtted õigusliku vormi järgi, 2001. ja 2003. a

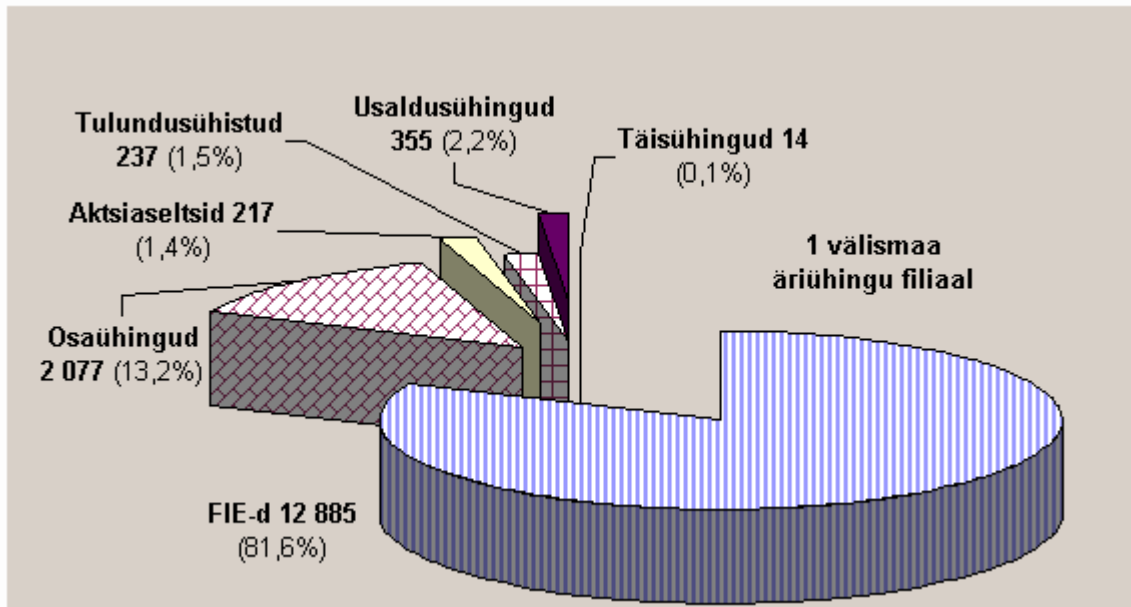
Õiguslik vorm	Ettevõtteid seisuga 02.01.01	Kokku seisuga 01.01.03	s e l l e s t	
			põllu- ja metsa- majandus, jahindus	kalandus
Registreeritud objektide arv	13 047	15 786	14 266	1 520
Füüsilisest isikust ettevõtjad	10 670	12 885	11 595	1 290
Täisühingud	16	14	9	5
Usaldusühingud	18	355	354	1
Osaühingud	1 814	2 077	1 906	171
Aktsiaseltsid	277	217	188	29
Tulundusühistud	251	237	213	24
Välismaa äriühingute filiaalid	1	1	1	0

Allikad: ESA kuukirjad nr 12 (108) 2000, nr 4 (112) ja nr 3 (135) 2003.

Väga jõudsalt on kasvanud usaldusühingute arvukus – kui 2001. a alguseks oli neid registreeritud 18, siis 2003. a alguseks juba 355. Siin on ilmne seos 2001. a algusest jõustunud tulumaksuseaduse muudatusega, mille järgi juriidilise isiku staatust mitteomava välismaise isikute ühenduse ja varakogumi tulu maksustatakse nimetatud ühenduse või varakogumi osanike või liikmete tuluna proportsionaalselt nende osalusele. Kui nimetatud ühendus või varakogum asub madala maksumääraga territooriumil, kohaldatakse tulumaksu kinnipidamisel madala maksumääraga territooriumil asuva juriidilise isiku kohta käivaid sätteid.

Paljudes riikides ei ole täis- ja usaldusühingud juriidilisteks isikuteks ning sellistele ühingutele tehtud väljamaksed maksustatakse mitte ühingu, vaid selle osanike tuluna. Transparentsuse põhimõttest tuleneb, et välismaise partnerluse erinevate riikide residente-osanikke maksustatakse erinevate maksumääradega (TMS § 6 lg 3¹).

Joonis 78. Primaarsektori ettevõtete struktuur, 1. jaanuar 2003



Statistikaameti kogumiku "Ettevõtete majandusnäitajad 2001" andmetel tegutses Eestis 2001. a 753 põllumajandus- ja jahindusettevõtet, mis oli 50 vähem võrreldes 2000. a. Ligi kolm neljandikku oli alla 20 töötajaga, 100 ja enama töötajaga ettevõtteid oli 22. 2002. a IV kvartalis oli nende ettevõtete arv vähenenud 716-ni ja keskmine hõivatute arv ühes ettevõttes (18) vähenes ühe võrra.

Põllumajandus- ja jahindusettevõtete realiseerimise netokäive oli 2001. a 3,9 mld kr. Realiseerimise netokäive suurenes eelmise aastaga võrreldes 34%. 2002. aastal realiseerimise netokäive vähenes 3,7 mld kr (-5,9%). Üheaegselt põllumajandussaaduste müügi suurenemisega tõusid 2001. a ka kokkuostuhinnad, mis aga järgneval aastal langesid.

Realiseerimise keskmine käive ühe töötaja kohta suurenes 201 tuh kroonilt 2000. a 272 tuh 2001. a ja ühe ettevõtte kohta 3,6 mln kr 5,2 mln. 2002. a vastavad näitajad olid 268,1 tuh (-1,4%) ja 5 mln (-3,9%). Ettevõtted lõpetasid 2001. a 537 mln kr puhaskasumiga (2000. a 210 mln), mis andis käibe puhaskasumiks 13,8%.

Põllumajandus- ja jahindusettevõtted investeerisid 2001. a põhivarasse 637 mln kr, s.o 1,9 korda rohkem kui 2000. a. 2002. a investeeringute maht vähenes 556,4 mln kr (-12,7%).

Kogumiku "Ettevõtlus 2002" nr 4 andmetel moodustas põllumajandus-, jahindus- ja metsamajandusettevõtete realiseerimise netokäive 2002. a IV kvartalis kokku 2,4 mld kr, mis oli 2001. a sama perioodiga (2,3 mld) võrreldes 3% suurem. Rohkem kui poole realiseerimise netokäibest andsid ettevõtted, kus oli üle 50 tööga hõivatut.

Põllumajandusettevõtete netokäibest andis tulu piima müügist 23%, elussigade müük tapaks 15%, liha ja lihasaaduste müük 14%. Metsamajandusettevõtete netokäibest moodustas tulu palkide, pakkude ja muu tarbepuidu müügist 77%, kasvava metsa müügist 4% ja küttepuid müügist 3%.

ELis on põllumajandus ellu jäänud suuresti tänu toetustele. Eesti põllumehed pidid vastu pidama palju karmimates oludes, mistõttu uutes tingimustes importtoiduainete hindade ja toetuste kasvuga on oodata põllumajanduse rentaablu kasvu. Heaks reserviks on võimalus kasutada ära meie looduspuhtaid piirkondi ja Euroopa suurt nõudlust ökoloogiliselt

puhaste toodete järele.

Konkurentsivõimet aitab hoida see, et EL liikmesriikides on tootmiskulud võrreldes meie põllumeeste omadega kõrgete tööjõukulude tõttu mitmekordsed. Samas on vanade liikmesmaade põllumeeste toetused ühiskassast kuni neli korda suuremad, mis säilitab ebaausa konkurentsi üleminekuperioodi jooksul ja muudab laienenud ELi kahetasandiliseks ning kahjustab märgatavalt Eesti ettevõtete ja riigi konkurentsivõimet. Euronõuete täitmiseks on Eesti ettevõtetel vaja teha lühikese ajaga mahukaid investeeringuid, kuid võrdseid toetusi saab 10 aasta pärast. Niisugune olukord seab kahtluse alla ühtse majandusruumi idee ning on kasulik vanade liikmesriikide ettevõtjatele, kujutades endast turukaitset, mis vähendab uute liikmesriikide ettevõtjate läbilöögivõimet.

Ettevõtluse toetamine

Eesti väikeettevõtjate peamiseks probleemideks on finantseerimisvahendite ja kvalifitseeritud tööjõu nappus, vähene koostöö ettevõtete vahel ning tagasihoidlikud ettevõtlusalased teadmised ja kogemused.

Ettevõtlikkuse ja uute töökohtade loomise soodustamiseks ning ettevõtete konkurentsivõime suurendamiseks on välja töötatud Eesti ettevõtluspoliitika, mis reguleerib horisontaalselt ettevõtluse toetamist. Alates 2001. a juunist koondus kõik väljaspool Tallinna asuva ettevõtluse garantiide ja laenudega seonduv ühtse juhtimise alla - Maaelu Edendamise Sihtasutusse (MES). Laenu antakse väikese ja keskmise suurusega maaettevõtete majandustegevuse arendamiseks, võimaldades finantsasutuste vahendusel madalaintressilist krediiti. Ettevõtte peab investeerima saadavad vahendid väljapoole Tallinna, Tartu, Narva, Kohtla-Järve ja Pärnu linna. Laenusaaaja töötajate arv ei tohi ületada 80 ja aastakäive 100 mln kr, v.a põllumajandusettevõtted. Omaosalus äriprojektis peab olema vähemalt 25%.

Laenugarantii annab maaettevõtjatele võimaluse realiseerida oma äriprojekte laenu abil ka ebapiisavate tagatiste puhul või kõrge äririski korral. Garantii tagab uusi, refinantseeritavaid või restruktureeritavaid laene ja panga garantiikirja sõltuvalt laenuvõtja enda tagatise suurusest. Reeglina ei ületa garantiisumma ühele laenuvõtjale 13 mln kr. Taotlejale esitatavate nõuetega saab üksikasjalikumalt tutvuda kodulehel www.garantiifond.ee.

Maapiirkonnas ettevõtluse mitmekesistamiseks väikeettevõtete investeeringutoetuse kaudu on rakendatud maaelu arendamise programmi (SAPARD) raames meede 3-e. Selle meetme raames oli 2003. a võimalik investeeringutoetust taotleda 38-le erinevale investeeringuobjektigrupile.

2002. a esitati 3. meetme raames 80 toetusetaotlust, millest said rahastamisotsuse 68 (80%). Taotletud 26,8 mln kr investeeringutoetusest sai heakskiidu 23,3 mln ehk 87%. Suurim osa (59%) heakskiidetud toetussummast oli maaturismi 39 projektile. Järgnesid 13 heakskiidetud projektiga teenindusettevõtted 17%-ga heakskiidetud toetussummast. Heakskiidetud taotlustel olid investeeringuobjektideks kõige enam turistide teenindamiseks vajalike ehitiste rekonstrueerimine. Suurimaks toetussummaks heakskiidetud taotlusel oli 730 tuh krooni käsitöönduslikule ettevõttele. Aasta jooksul maksti 14 taotlejale 5,5 mln kr toetust.

Taotluste arv kasvas 2003. a 252-ni ning taotletud toetussumma 241,9 mln kr-ni. Arvuliselt oli taotletavaks investeeringuobjektiks enamasti põllumajandus- ja metsamasinad ning –seadmed (224 objekti), millele taotleti kokku 116,3 mln kr toetust. Heakskiidetud taotluste arv kasvas 212-ni ja toetussumma 185,2 mln kr. 2003. a jooksul maksti kolmanda meetme raames 120 taotlejale 58,8 mln krooni investeeringutoetust.

Kokku esitati SAPARDi kõigi meetmete raames toetuse saamiseks 2001. a kuni 2003. a 26. septembrini 1 620 taotlust, nendest said rahastamisotsuse 1 215 projekti kogusummaga 953 mln kr, mis makstakse välja pärast investeeringu tegemist. 2003. a novembrikuu seisuga oli ettevõtjatele välja

makstud üle 400 mln kr toetust

Investeeringutoetuste maksmine jätkub ka 2004. a, kuid seda mitte SAPARDi, vaid struktuurifondide rahast. Struktuurifondide kodulehekülj aadressil www.struktuurifondid.ee sisaldab kogu struktuurifonde puudutavat informatsiooni, lahti on seletatud ka taotlemise protsess.

ELga liitumisel laienevad avaliku sektori poolt pakutavad toetamisinstrumendid, millega paraneb ka väikeettevõtete ja alustavate ettevõtete finantseerimine. Tekivad täiendavad võimalused nii riigisisese kui rahvusvahelise ettevõtete vahelise koostöö- ja turustamisvõimaluste avardamiseks. Rakendatavate riiklike meetmete abil paraneb info kättesaadavus avaliku sektori tugimeetmete kohta.

Riigi poolt aktiivsete tööjõuturu meetmete osatähtsuse suurendamine aitab parandada kvalifitseeritud tööjõu kättesaadavust ning kogemuste kasvades paraneb ettevõtjate juhtimisalane kompetentsus.

Võttes arvesse peamisi väike- ja keskmise suurusega ettevõtete (VKE) arengut takistavaid probleeme, keskendub ettevõtluspoliitika, mille aluseks on Eesti Vabariigi Valitsuse poolt kinnitatud ettevõtluspoliitika dokument "Ettevõtlus Eestis", inimressurssi ja ettevõtlust toetava tugistruktuuri arendamisele, finantseerimisvõimaluste parandamisele, ettevõtlusalase informatsiooni levitamisele ja asjaajamise lihtsustamisele.

Tehnoloogia ja tehnika arengusuundade arvestamine, tarbija eelistuste mõistmine ja konkurentide seire nõuavad väga erinevaid eksperte ja konsultantide kaasamist. Keeruliste projektide puhul võivad investeeringutoetuste taotlejatel raskused tekkida, mistõttu on alates 2003. a võimalik taotleda toetust ka investeeringuobjektiga seotud tööde tegemiseks, mille maksumus ei tohi ületada 12% investeeringuobjekti maksumusest.

EL turgude integratsiooni tingimustes pakub suurimaid kasvuvõimalusi ekspordi laienemine, milleks on aga VKE-del vähem võimalusi suurema töövõimega ja rentaabluusega suureettevõtetega võrreldes. VKE-de majanduslikku olukorda võib halvendada kasvav konkurents, nõrk majanduslik ühistegvus, teadmiste/oskuste ja ressursside ebapiisavus ning tugevnev surve hindadele. Uute regulatsioonide nõuete täitmine nõuab ühtlasi väikeettevõtjatelt rohkem pingutusi.

Ettevõtjad mõistavad, et EL majandusruumis kujuneb nende edu võtmeks operatiivne kohandumine muutustega, suutlikkus analüüsida ja prognoosida ärikeskkonna muutusi, leida oma turunišid, määratleda põhilisi tegureid ja trende ning oskus arengukavade koostamisel ja elluviimisel neid vajalikul määral arvestada.

Ettevõtte visiooni, missiooni ja põhiväärtuste kindlakstegemine, pikaajaliste eesmärkide sõnastamine ja paindliku strateegia koostamine eesmärkide saavutamiseks ning selle oskuslik rakendamine jäävad edaspidigi tähtsaks kohale.

5.2. Tööhõivest maapiirkonnas

Töoga hõivatud maal

Maaelanike majanduslik seisund on 1989.-2002. a oluliselt muutunud. Teravaks probleemiks on kujunenud tööpuudus ja mitteaktiivsus. 1990ndate alguses oli tööpuudus maapiirkonnas peaaegu olematu, kuid 2000. a oli maal juba 28 500 töötut (13,8%) ja 144 300 mitteaktiivset ehk 41,2% tööeelistest. 2001. ja 2002. a töötus vähenes. Mitteaktiivsete osatähtsus vähenes 2001. a 0,4%, kuid 2002. aastal jätkus nende kasv (+2,8%). 2001. a vähenes keskmine töötute arv maal 800 võrra, mis alandas töötuse määra 13,4%-ni. Töötus vähenes 2002. aastal veelgi - 9,4%-ni ning eelneva aastaga võrreldes oli maapiirkonnas 10,7 tuhat töötut vähem.

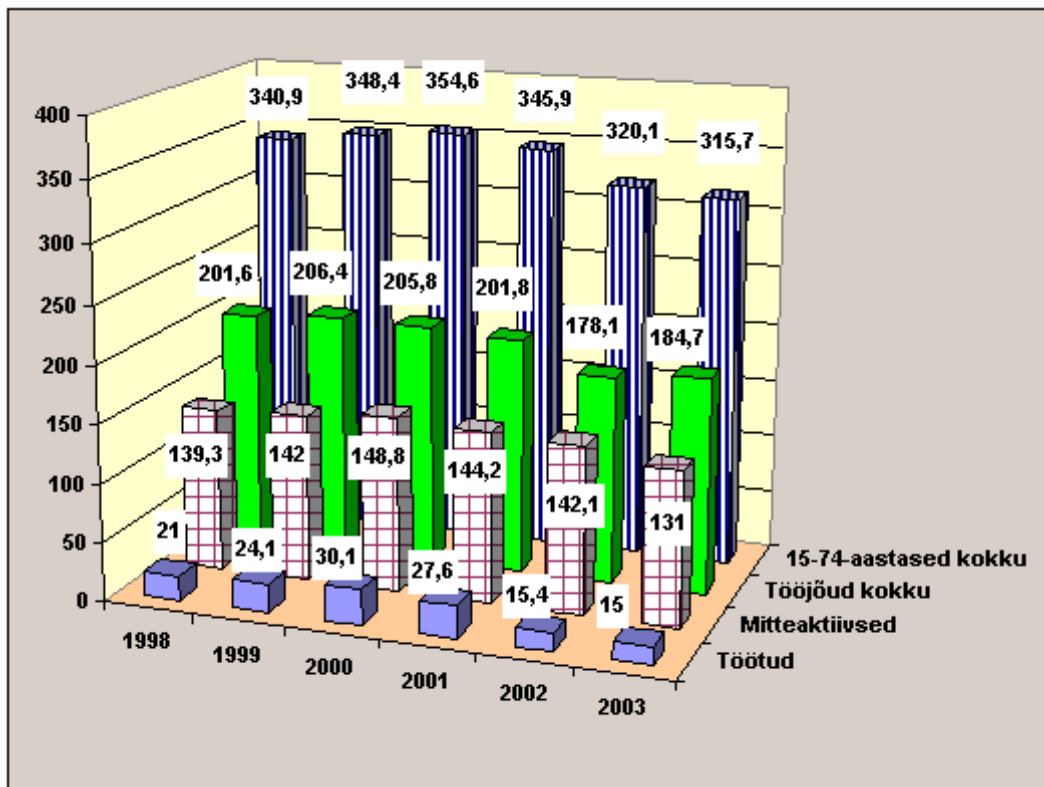
Tabel 62. 15-74-aastased maaelanikud majandusliku seisundi järgi, 1997-2002 (aasta keskmine) ja 2003 II kv (tuh)

Näitaja	1997	1998	1999	2000	2001	2002	2003 II
Töäjõud kokku	199,6	205	207,9	205,9	189,5	180,4	184,7
hõivatud	177,1	183,5	181	177,4	164,2	163,3	169,7
töötud	22,5	21,5	26,9	28,5	25,3	17	15
Mitteaktiivsed	137,3	138,9	143,9	144,3	134,7	139,3	131
Kokku	336,9	343,9	351,8	350,1	324,2	319,7	315,7
Tööhõive määr %	52,5	53,5	51,5	50,7	50,6	51,1	53,7
Töötuse määr %	11,3	10,5	12,9	13,8	13,4	9,4	8,1

Allikas: Töäjõu-uuringu andmed (ETU) 1997-2003.

2002. a keskmisena oli maal 319,7 tuh tööelist elanikku, mis oli võrreldes eelmise aastaga 4,5 tuh vähem. Majanduslikult aktiivsed olid neist 180,4 tuh. Tööga hõivatute arv maal on aastatel 1997-2000 olnud suhteliselt stabiilne, kõikides 177,1 ja 183,5 tuh vahel.

Joonis 79. 15-17-aastased maaelanikud majandusliku seisund järgi, 1998-2003 (II kv)

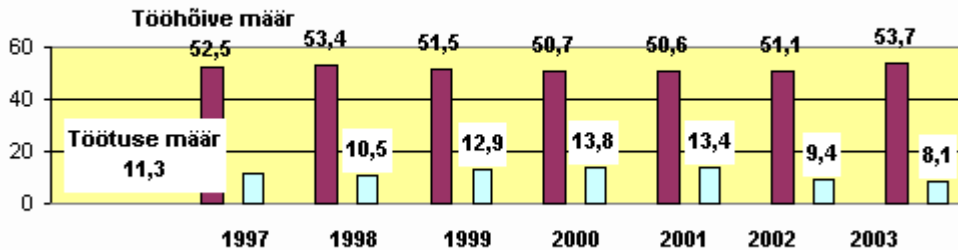


Hõivatute arvu vähenemine järgnenute aastate jooksul on otseselt seotud tööelise elanikkonna arvukuse kahanemisega maal. 2003. a kasvas vaatamata tööeliste arvu vähenemisele hõivatute arv ning töötuse määr

vähenes II kvartalis 8,1%-ni, III kvartalis 6,4%-ni ja IV kvartalis suurenes 7,9%-ni.

Tööhõive määr kasvas maal 1998. a 0,9 protsendipunkti võrra ja ulatus 53,4%-ni, kuid järgnevatel aastatel vähenes vastavalt 1,9, 0,8 ja 0,1% ning jõudis 2001. a 50,6%-ni. 2002. a tööhõive olukord paranes 0,5% ning kasv jätkus ka 2003. a. 2003. a IV kvartalis oli tööhõive määraks juba 52,7%.

Joonis 80. Tööhõive ja töötuse määrade dünaamika 1997-2002 (a keskmine) ja 2003 II kv (a keskmine) (%)



Positiivne on töötuse määrade langus kolmel viimasel aastal, kuid murettekitav oli mitteaktiivse maarahvastiku osatähtsuse kasv 2002. a, mis 2003. a III kvartalis tänu tööhõive suurenemisele ja töötuse määrade vähenemisele normaliseerus ja jõudis 2000. a näitaja tasemele.

Euroopa Nõukogu (EN) Lissaboni kohtumisel 2000. a seati eesmärgiks täieliku tööhõive tagamine ning püstitati vahepealne eesmärk - saavutada 2010. a üldise tööhõive määraks 70% ja naiste tööhõive määraks 60%. Stockholmi kohtumisel 2001. a seati üles sihtmärgid 2005. a – keskmine tööhõive määr 67% ja 57% naiste hõivemäär ning täiendav näitaja – 50% vanemaealistele (55-64).

Töötuse ja haridustaseme seos

Analüüsidest töötust maal töötuse kestuse järgi, ilmneb, et aastatel 1998-2002 on pikaajaliste töötute (inimesed, kes on otsinud tööd rohkem kui aasta) osatähtsus pidevalt kasvanud (+11,3%) ja on üsna kõrge – 54,5% (linnades 52,9%). Suurim pikaajalise töötuse risk on vanemaealistel töötajatel ja madala haridustaseme ja kutseoskusteta inimestel ning nendel, kelle kvalifikatsioon on kaotanud oma kunagise väärtuse. Pikaajalised töötud kaotavad oma ametialased oskused ja töö tegemise harjumuse ning muutuvad ühiskonnale sotsiaalseks koormaks. Nende uuesti tööle rakendamine on aeganõudev ja kallis. 2002. a oli 15-74-aastastest mitteaktiivsetest maaelanikest heitunuid 9% (11 900 inimest), linnades aga vaid 2% (5 800 inimest). Heitunute arv kasvas maal ühtlases tempos alates üheksakümnendate algusest kuni 2001. a-ni. 2002. a jäi heitunute arv maal samaks, linnades aga vähenes 11 000-lt 5 800-le. Üheks suuremaks probleemiks on heitunute arvu kasv madala haridustasemega maaelanike, eriti meeste hulgas.

Töötuse määr maapiirkonnas oli 2002. a kõrgem kuni põhiharidusega inimeste seas - 17,7%, teise haridustasemega – 8,9%, keskeriharidusega pärast keskharidust –5,7% ning kõrgharidusega ja kraadiharidusega inimestel oli vastav number 4,3%.

Tabel 63. Hõivatud hariduse ja majandussektori järgi, 2002 (aasta keskmine, %)

Majandussektor	Esimene tase	Teine tase	Keskeriharidus pärast keskharidust	Kõrgharidus

Primaarsektor	19,2	63,8	6,8	10,3
Sekundaarsektor	12,9	66,4	8,3	12,5
Tertsiaarsektor	6,2	52,7	13,3	27,8
Kokku	9,2	57,7	11,3	21,8

Allikas: "Tööjõud" 2002

Esimese haridustasemega on 34% maaelanikest ja 20% linnaelanikest. Teise taseme osatähtsus oli vastavalt 50,2 ja 52,1%. Maaelanikest on kolmanda haridustasemeni jõudnud 15,8%, linnaelanikest aga 27,9%. Primaarsektoris hõivatute haridustase oli 2002. a märgatavalt madalam ülejäänud sektorite omast: alg- ja põhiharidusega töötajate osatähtsus oli Eesti keskmisest 2,1 korda kõrgem. Keskeriharidusega pärast keskharidust ja kõrgharidusega töötajate osatähtsus oli vastavalt 1,7 ja 2,1 korda väiksem. Kõige soodsam seis oli tertsiaarsektoris, kus kolmanda haridustasemega töötajate osatähtsus ulatus 41,1%-ni, mis oli primaarsektori omast 2,4 korda kõrgem.

2002. a I kvartali 11,6%-ne töötuse määr vähenes maal järgnevate kvartalite jooksul ning oli aasta keskmisena 9,4%, kuid koos heitunutega oli töötuse määraks 15,1%. Kui 2002. a vähenes töötuse määr kõigil haridustasemetel, siis esimese taseme haridusega inimeste puhul ei tulenenud see tööhõive, vaid heitunute arvu kasvust. 2002. a oli maal nimetatud haridusega heitunuid arvuliselt isegi rohkem kui sama haridusega töötuid.

Probleemiks on jätkuvalt töötute madal haridustase (esimene haridustase 31% ja teine 61% töötutest) ja nende oskuste mittevastavus tööturu nõuetele ning heitunute suhteliselt suur osakaal (9%) mitteaktiivsete hulgas.

Võrreldes Eestit Kesk- ja Ida-Euroopa riikidega, on Eesti töötuse määr keskmisest väiksem, olles Balti riikidest madalaim, kuid kõrvutades EL keskmisega (7,6%) on olukord märgatavalt halvem. Samas on Eesti elanikkonna haridusnäitajad suhteliselt kõrged. Kõigis tööealistes vanusegruppides on alg- ja põhiharidusega inimeste osakaal üle kahe korra madalam kui EL riikides keskmiselt. Hariduslik potentsiaal ei leia aga ühiskonnas täit rakendust, kuna elanikkonna hariduslik struktuur ei ole vastavuses olemasoleva töökohtade struktuuriga.

Töötuse määr piirkonniti

Linnades oli töötuse määr 2000. a 13,6%, mis vähenes 2001. a 12,3%-ni, 2002. a 11,3%-ni ning jõudis 2003. aasta IV kvartalis 9,8%-ni. Aasta keskmise arvestuse järgi vähenes Kirde-Eesti töötuse määr 2001. a eelmise aastaga võrreldes 1/7 ja oli 18,1%, kuid 2002. a kasvas 18,8%-ni. Piirkonniti oli töötuse määr 2003. a IV kvartalis suurim Kirde-Eestis - 17,7% (I kv. 19,3%) ja väiksem Kesk-Eestis - 7,4% (6,6%). Eelmise aasta sama perioodiga kõrvutades vähenes tööpuudus 2003. a IV kvartali jooksul kõigis piirkondades, suurem vähenemine toimus Kesk-Eestis (34,5%) ja Põhja-Eestis (20%).

Tabel 64. Töötuse määr piirkonniti, I kvartal 2001-III kvartal 2003 (%)

Aasta, kvartal	Põhja-Eesti (Harju maakond, sh Tallinn)	Kesk-Eesti (Järva, Lääne-Viru, Rapla maakond)	Lääne-Eesti (Hiiumaa, Lääne, Pärnu, Saare maakond)	Lõuna-Eesti (Jõgeva, Põlva, Tartu, Valga, Viljandi, Võru maakond)	Kirde-Eesti (Ida-Viru maakond)

I kv. 2001	11,7	12	12,2	16,6	20,5
II kv. 2001	12,1	9,2	12	12,5	16,3
III kv. 2001	11,8	11,8	11,6	11,1	15
IV kv. 2001	10,8	11,1	8,4	11,5	20,1
I kv. 2002	8,9	9,4	9,8	12,3	19,2
II kv. 2002	8	9,3	8,4	9,2	15,5
III kv. 2002	7,1	9	9,2	7,2	19,4
IV kv. 2002	10,5	11,3	9,3	8,3	21,2
I kv. 2003	9,5	6,6	7,9	11,2	19,3
II kv 2003	11,3	10,3	8,1	7,7	17,1
III kv 2003	9,4	7,3	6,5	7	18,6
IV kv 2003	8,4	7,4	8,7	7,6	17,7

Allikas: ESA Tööhõivestatistika sektor

Suhteliselt kõrge tööpuuduse ajal on meil ka kvalifitseeritud tööjõu puudus. Ministeeriumi tellimisel 2001. a MAI teostatud mittepõllumajandusliku ettevõtluse uuring näitas, et maapiirkonnas ei ole piisaval hulgal vabu töötajaid, kelle kvalifikatsioon ja tööoskused ettevõtjaid rahuldaks. Suure osa registreeritud töötute (28%) haridustase on kas põhiharidus või alla selle, hõivatutest olid põhiharidusega aga ainult 10,4%.

Valdavalt on tööoskused seotud põllumajandusega, aga ümberõppeks ei ole valmisolekut ega võimalusi. Noored, kes linnadesse õppima lähevad, maale tagasi ei tule, sest seal pole tihti haridustasemele vastavat tööd. Üksikasjalikumat infot uuringu kohta leiab Põllumajandusministeeriumi koduleheküljelt laadressil www.agri.ee rubriigis "Maamajandus".

Töö asukoha muutumine

Eesti tööjõu-uuringute andmetel käis 1998. a 30,2% hõivatud maainimestest tööl linnades ja samas vallas töötas 62%, kuid 2002. a olid vastavad arvud juba 36 ja 54,1%. Teises vallas töötavate osatähtsus on vähenenud 9,7%-lt 9%-ni.

Tabel 65. Hõivatud maaelanikud põhitöökoha asukoha järgi, 1998-2002 (%)

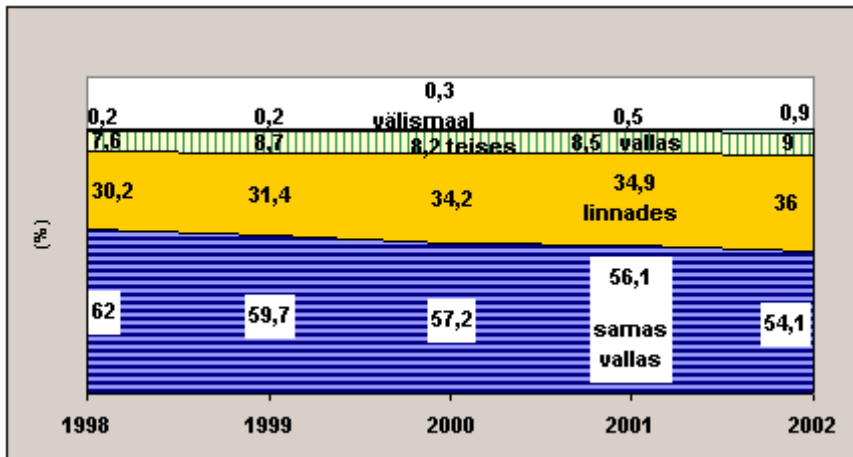
Põhitöökoha asukoht	1998	1999	2000	2001	2002
Samas vallas	62	59,7	57,2	56,1	54,1
Mujal	37,8	40,3	42,5	43,4	45
sh linnas	30,2	31,4	34,2	34,9	36
teises vallas	7,6	8,7	8,2	8,5	9
Välismaal	0,2	0,2	0,3	0,5	0,9

KOKKU	100	100	100	100	100
-------	-----	-----	-----	-----	-----

Allikas: ETU andmed

Põllumajanduse, ehituse, hariduse ning tervishoiu- ja sotsiaaltöö valdkonnas töökoha kaotanud ja maale elama jäänud spetsialistidel ja oskustöölistel on kohapeal üha raskem rakendust leida, mistõttu nad on sunnitud vastuvõetavat tööd ja teenistust otsima mujal – peamiselt linnades. Peamised töölase pendelrände sihtpunktid on oma maakonnakeskused. Erandiks on Rapla maakond, kus Raplast suurem mõju on Tallinnal. Maapiirkonnas töötamist ei soodusta ka madalam sissetulekute - maaleibkonna liikme netosissetulek kuus oli 2002. a viiendiku väiksem linnaleibkonna keskmisest. Seejuures on linna- ja maaleibkonna liikme keskmise netosissetuleku erinevus suurenenud 264 kroonist 1996. a kuni 548 kr 2002. a.

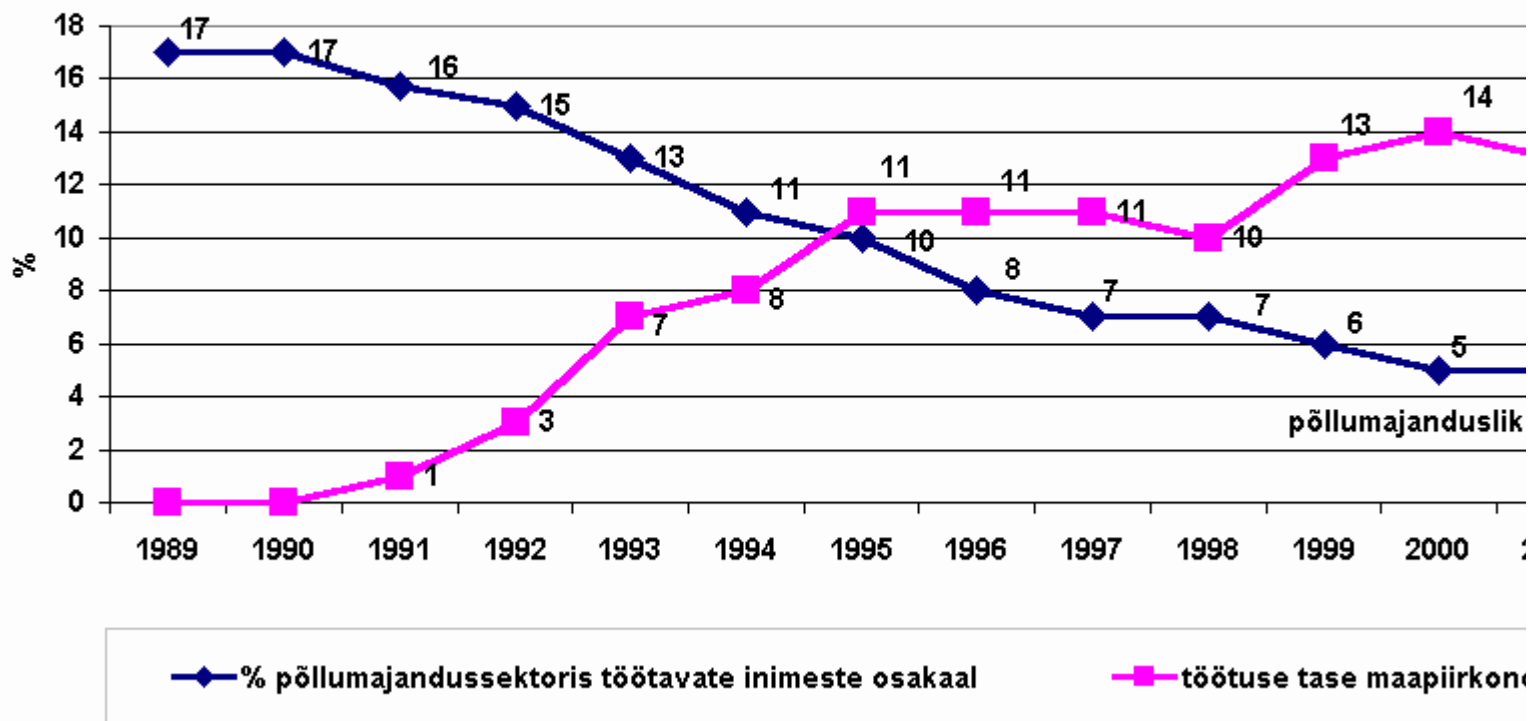
Joonis 81. Hõivatud põhitöökoha asukoha järgi, 1998-2002 (%)



Tööhõive struktuuri muutused

Maapiirkonnas on primaarsektori (põllumajandus, jahindus, metsandus ja kalandus) osatähtsus tööhõives 1991. a võrreldes vähenenud 2,5 korda, tertsiaarsektori (teenindus) osakaal on kasvanud 1,8 korda ning sekundaarsektori (töötlev tööstus, mäetööstus, ehitus, energeetika, gaasi- ja veevarustus) osatähtsus on suurenenud ainult 1,3 korda. Primaarsektori suure hõive languse on esile kutsunud põllumajandusliku tööhõive kiire langus, mis on seotud kardinaalsete ümberkorraldustega maal.

Joonis 82. Põllumajanduslik tööhõive ja töötusetase maapiirkondades, %



Keskmiselt on EL põllumajanduses hõivatud 4,3% riigi töötajatest. Eesti suund on analoogne ja vastav näitaja on 5,1%. Leedus, Lätis ja Soomes on põllumajanduslik hõive vastavalt 19,6, 13,5 ja 6,2%. Selliste pikkade põllumajandustraditsioonidega riikides nagu Taani ja Saksamaa on põllumajanduses hõivatud ainult vastavat 3,7% ja 2,6% kogu riigi tööjõust.

Tabel 66. Hõivatud maaelanikud majandussektori järgi, 1997-2002
(aasta keskmine)

Aasta Primaarsektor Sekundaarsektor Tertsiaarsektor Kokku

tuhat % tuhat % tuhat % tuhat %

1997 49,9 28,2 50 28,2 77,2 43,6 177,1 100

1998 49,1 26,7 52,1 28,4 82,3 44,9 183,5 100

1999 44,5 24,6 50 27,6 86,5 47,8 181 100

2000 38,4 21,6 52,3 29,5 86,7 48,9 177,4 100

2001 32,7 19,9 46,9 28,6 84,6 51,5 164,2 100

Allikas: Tööjõu-uuringu andmed 1997-2002

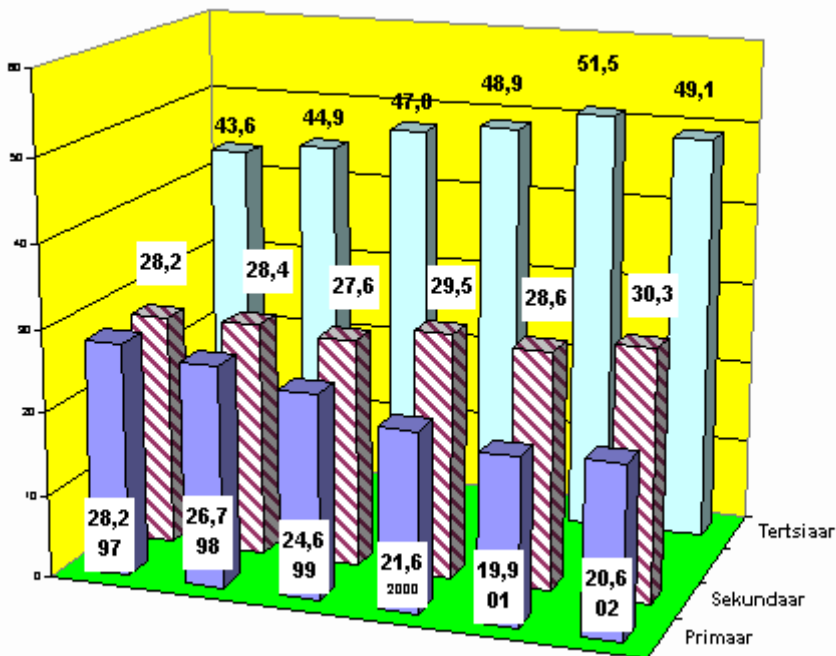
2002. a keskmisena oli 1998. a võrreldes töötava vallarahvastiku tööhõives suurenenud 200 inimese võrra (4,3%) palgatöötajatega ettevõtjate arv, vähenenud on 2 900 võrra (54,7%) palgata peretöötajate, 1 700 võrra (9,7%) üksikettevõtjate ning palgatöötajate arv 12 900 inimese (8,4%) võrra.

Eestis tervikuna majandussektoriti kasvas hõive 2003. a IV kvartalis eelmise aasta sama kvartaliga võrreldes sekundaarsektoris 8% ja tertsiaarsektoris 1%. Primaarsektoris vähenes hõivatute arv 8%.

Hõivatute järsk kokkutõmbumine primaarsektoris on tekitanud sotsiaalseid probleeme maal ning nõuab töökohtade loomist muudes sektorites. Seega on suur tähtsus uute töökohtade loomisel, sest see suurendab kohalikku tulubaasi, vähendab sotsiaaltoetuste vajadust ja mõjutab kaudselt riigi üldist arengut.

Täiendavate töökohtade loomisel on oluline toetada teenuste pakkumisele või peamiselt kohaliku tooraine kasutamisele orienteeritud väike- ja mikroettevõtete arengut. Oma olemuselt on need ettevõtted paindlikud ja toetavad ka ühtlasi maapiirkonnale omast elustiili. Struktuurifondide summadest kavandatud meetmete abil on võimalik toetada põllumajandustootmise mitmekesistamist, omatoodetud põllumajandussaaduste ümbertöötlemist, infrastruktuuri väljaehitamist ja rekonstrueerimist, majandustegevuse mitmekesistamist ja palju muud.

Joonis 83. Maapiirkonna tööhõive dünaamika majandussektori järgi 1997-2002, (%)



Mittepõllumajandusliku majandustegevuse arengu tagamiseks maapiirkonnas on peamiseks abinõuks investeeringutoetus ettevõtjatele ja äriühingutele nende äriideede elluviimisel, mida näeb ette Eesti Maaelu Arengukava (MAK) ja 2001.-2003. aastatel edukalt rakendatud SAPARD struktuurifondidest kavandatud Riikliku Arengukava (RAK) meetmed, mille kaudu rahastatakse põllumajandustootmise mitmekesistamist, infrastruktuuri väljaehitamist ja rekonstrueerimist ning põllumajandustootjate

poolt saaduste töötlemist ja palju muud.

Tööpuuduse taseme vähendamine nõuab mitmekesiste aktiivsete tööhõive abinõude järjepidevat ja efektiivset rakendamist, mis omakorda eeldab suuremaid investeringuid tööhõivepoliitikasse. Eesti kulutas 2002. a tööturupoliitikale vaid 0,27% ja 2003. a oli kavandatud tänu töötuskindlustusele 0,8% SKP-st (EL-i riigid kulutavad keskmiselt 2,8% SKP-st). Aktiivsete tööturumeetmetega hõlmatud töötute osatähtsus 2001. a oli 7,5% (EL eesmärk on aga 20%). Eesti Vabariigi tööhõive tegevuskavas aastaks 2003 oli ära märgitud, et tööga hõivatuse suurendamine ja tööpuuduse vähendamine aktiivsete tööhõive abinõude kaudu eeldab tööturupoliitikale tehtavate kulutuste suurendamist vähemalt 1%-ni SKP-st.

* Eesti haridustase: esimene - alg- ja põhiharidus; teine - keskhariidus, kutseharidus, keskeriharidus pärast põhiharidust; kolmas - keskeriharidus pärast keskhariidust, kõrghariidus, magistri- ja doktorikraad.

5.2. Tööhõivest maapiirkonnas

Tööga hõivatud maal

Maaelanike majanduslik seisund on 1989.-2002. a oluliselt muutunud. Teravaks probleemiks on kujunenud tööpuudus ja mitteaktiivsus. 1990ndate alguses oli tööpuudus maapiirkonnas peaaegu olematu, kuid 2000. a oli maal juba 28 500 töötut (13,8%) ja 144 300 mitteaktiivset ehk 41,2% tööealistest. 2001. ja 2002. a töötus vähenes. Mitteaktiivsete osatähtsus vähenes 2001. a 0,4%, kuid 2002. aastal jätkus nende kasv (+2,8%). 2001. a vähenes keskmine töötute arv maal 800 võrra, mis alandas töötuse määra 13,4%-ni. Töötus vähenes 2002. aastal veelgi - 9,4%-ni ning eelneva aastaga võrreldes oli maapiirkonnas 10,7 tuh töötut vähem.

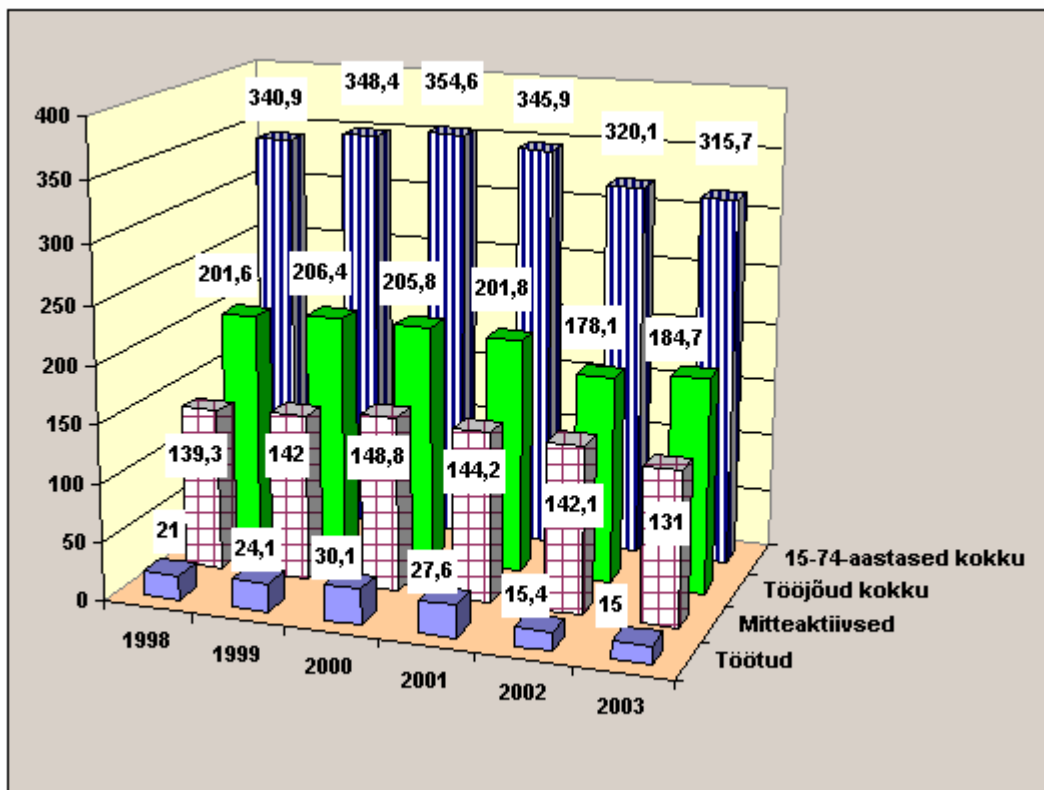
Tabel 62. 15-74-aastased maaelanikud majandusliku seisundi järgi, 1997-2002 (aasta keskmine) ja 2003 II kv (tuh)

Näitaja	1997	1998	1999	2000	2001	2002	2003 II
Töötajad kokku	199,6	205	207,9	205,9	189,5	180,4	184,7
hõivatud	177,1	183,5	181	177,4	164,2	163,3	169,7
töötud	22,5	21,5	26,9	28,5	25,3	17	15
Mitteaktiivsed	137,3	138,9	143,9	144,3	134,7	139,3	131
Kokku	336,9	343,9	351,8	350,1	324,2	319,7	315,7
Tööhõive määr %	52,5	53,5	51,5	50,7	50,6	51,1	53,7
Töötuse määr %	11,3	10,5	12,9	13,8	13,4	9,4	8,1

Allikas: Töötajate-uuringu andmed (ETU) 1997-2003.

2002. a keskmisena oli maal 319,7 tuh tööealist elanikku, mis oli võrreldes eelmise aastaga 4,5 tuh vähem. Majanduslikult aktiivsed olid neist 180,4 tuh. Tööga hõivatute arv maal on aastatel 1997-2000 olnud suhteliselt stabiilne, kõikides 177,1 ja 183,5 tuh vahel.

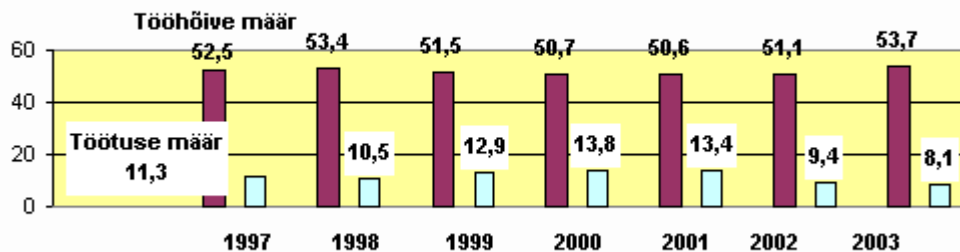
Joonis 79. 15-17-aastased maaelanikud majandusliku seisundi järgi, 1998-2003 (II kv)



Hõivatute arvu vähenemine järgnenute aastate jooksul on otseselt seotud tööealise elanikkonna arvukuse kahanemisega maal. 2003. a kasvas vaatamata tööealiste arvu vähenemisele hõivatute arv ning töötuse määr vähenes II kvartalis 8,1%-ni, III kvartalis 6,4%-ni ja IV kvartalis suurenes 7,9%-ni.

Tööhõive määr kasvas maal 1998. a 0,9 protsendipunkti võrra ja ulatus 53,4%-ni, kuid järgnevatel aastatel vähenes vastavalt 1,9, 0,8 ja 0,1% ning jõudis 2001. a 50,6%-ni. 2002. a tööhõive olukord paranes 0,5% ning kasv jätkus ka 2003. a. 2003. a IV kvartalis oli tööhõive määraks juba 52,7%.

Joonis 80. Tööhõive ja töötuse määra dünaamika 1997-2002 (a keskmine) ja 2003 II kv (%)



Positiivne on töötuse määra langus kolmel viimasel aastal, kuid murettekitav oli mitteaktiivse maarahvastiku osatähtsuse kasv 2002. a, mis 2003. a III kvartalis tänu tööhõive suurenemisele ja töötuse määra vähenemisele normaliseerus ja jõudis 2000. a näitaja tasemele.

Euroopa Nõukogu (EN) Lissaboni kohtumisel 2000. a seati eesmärgiks täieliku tööhõive tagamine ning püstitati vahepealne eesmärk - saavutada 2010. a üldise tööhõive määraks 70% ja naiste tööhõive määraks 60%. Stockholmi kohtumisel 2001. a seati üles sihtmärgid 2005. a – keskmine tööhõive määr 67% ja 57% naiste hõivemäär ning täiendav näitaja – 50% vanemaealistele (55-64).

Töötuse ja haridustaseme seos

Analüüsidest töötust maal töötuse kestuse järgi, ilmneb, et aastatel 1998-2002 on pikaajaliste töötute (inimesed, kes on otsinud tööd rohkem kui aasta) osatähtsus pidevalt kasvanud (+11,3%) ja on üsna kõrge – 54,5% (linnades 52,9%). Suurim pikaajalise töötuse risk on vanemaealistel töötajatel ja madala haridustaseme ja kutseoskusteta inimestel ning nendel, kelle kvalifikatsioon on kaotanud oma kunagise väärtuse. Pikaajalised töötud kaotavad oma ametialased oskused ja töö tegemise harjumuse ning muutuvad ühiskonnale sotsiaalseks koormaks. Nende uuesti tööle rakendamine on aeganõudev ja kallis. 2002. a oli 15-74-aastastest mitteaktiivsetest maaelanikest heitunuid 9% (11 900 inimest), linnades aga vaid 2% (5 800 inimest). Heitunute arv kasvas maal ühtlases tempos alates üheksakümnendate algusest kuni 2001. a-ni. 2002. a jäi heitunute arv maal samaks, linnades aga vähenes 11 000-lt 5 800-le. Üheks suuremaks probleemiks on heitunute arvu kasv madala haridustasemega maaelanike, eriti meeste hulgas.

Töötuse määr maapiirkonnas oli 2002. a kõrgem kuni põhiharidusega inimeste seas - 17,7%, teise haridustasemega – 8,9%, keskeriharidusega pärast keskharidust –5,7% ning kõrgharidusega ja kraadiharidusega inimestel oli vastav number 4,3%.

Tabel 63. Hõivatud hariduse ja majandussektori järgi, 2002 (aasta keskmine, %)

Majandussektor	Esimene tase	Teine tase	Keskeriharidus pärast keskharidust	Kõrgharidus
Primaarsektor	19,2	63,8	6,8	10,3
Sekundaarsektor	12,9	66,4	8,3	12,5
Tertsiaarsektor	6,2	52,7	13,3	27,8
Kokku	9,2	57,7	11,3	21,8

Allikas: "Tööjõud" 2002

Esimese haridustasemega on 34% maaelanikest ja 20% linnaelanikest. Teise taseme osatähtsus oli vastavalt 50,2 ja 52,1%. Maaelanikest on kolmanda haridustasemeni jõudnud 15,8%, linnaelanikest aga 27,9%. Primaarsektoris hõivatute haridustase oli 2002. a märgatavalt madalam ülejäänud sektorite omast: alg- ja põhiharidusega töötajate osatähtsus oli Eesti keskmisest 2,1 korda kõrgem. Keskeriharidusega pärast keskharidust ja kõrgharidusega töötajate osatähtsus oli vastavalt 1,7 ja 2,1 korda väiksem. Kõige soodsam seis oli tertsiaarsektoris, kus kolmanda haridustasemega töötajate osatähtsus ulatus 41,1%-ni, mis oli primaarsektori omast 2,4 korda kõrgem.

2002. a I kvartali 11,6%-ne töötuse määr vähenes maal järgnevatel kvartalitel jooksul ning oli aasta keskmisena 9,4%, kuid koos heitunutega oli töötuse määraks 15,1%. Kui 2002. a vähenes töötuse määr kõigil haridustasemetel, siis esimese taseme haridusega inimeste puhul ei tulenenud see tööhõive, vaid heitunute arvu kasvust. 2002. a oli maal nimetatud haridusega heitunuid arvuks isegi rohkem kui sama haridusega töötuid.

Probleemiks on jätkuvalt töötute madal haridustase (esimene haridustase 31% ja teine 61% töötutest) ja nende oskuste mittevastavus tööturu nõuetele ning heitunute suhteliselt suur osakaal (9%) mitteaktiivsete hulgas.

Võrreldes Eestit Kesk- ja Ida-Euroopa riikidega, on Eesti töötuse määr keskmisest väiksem, olles Balti riikidest madalaim, kuid kõrvutades EL keskmisega (7,6%) on olukord märgatavalt halvem. Samas on Eesti

elanikkonna haridusnäitajad suhteliselt kõrged. Kõigis tööealistes vanusegruppides on alg- ja põhiharidusega inimeste osakaal üle kahe korra madalam kui EL riikides keskmiselt. Hariduslik potentsiaal ei leia aga ühiskonnas täit rakendust, kuna elanikkonna hariduslik struktuur ei ole vastavuses olemasoleva töökohtade struktuuriga.

Töötuse määr piirkonniti

Linnades oli töötuse määr 2000. a 13,6%, mis vähenes 2001. a 12,3%-ni, 2002. a 11,3%-ni ning jõudis 2003. aasta IV kvartalis 9,8%-ni. Aasta keskmise arvestuse järgi vähenes Kirde-Eesti töötuse määr 2001. a eelmise aastaga võrreldes 1/7 ja oli 18,1%, kuid 2002. a kasvas 18,8%-ni. Piirkonniti oli töötuse määr 2003. a IV kvartalis suurim Kirde-Eestis - 17,7% (I kv. 19,3%) ja väikseim Kesk-Eestis - 7,4% (6,6%). Eelmise aasta sama perioodiga kõrvutades vähenes tööpuudus 2003. a IV kvartali jooksul kõigis piirkondades, suurem vähenemine toimus Kesk-Eestis (34,5%) ja Põhja-Eestis (20%).

Tabel 64. Töötuse määr piirkonniti, I kvartal 2001-III kvartal 2003 (%)

Aasta, kvartal	Põhja-Eesti (Harju maakond, sh Tallinn)	Kesk-Eesti (Järva, Lääne-Viru, Rapla maakond)	Lääne-Eesti (Hiiumaa, Lääne, Pärnu, Saare maakond)	Lõuna-Eesti (Jõgeva, Põlva, Tartu, Valga, Viljandi, Võru maakond)	Kirde-Eesti (Ida-Viru maakond)
I kv. 2001	11,7	12	12,2	16,6	20,5
II kv. 2001	12,1	9,2	12	12,5	16,3
III kv. 2001	11,8	11,8	11,6	11,1	15
IV kv. 2001	10,8	11,1	8,4	11,5	20,1
I kv. 2002	8,9	9,4	9,8	12,3	19,2
II kv. 2002	8	9,3	8,4	9,2	15,5
III kv. 2002	7,1	9	9,2	7,2	19,4
IV kv. 2002	10,5	11,3	9,3	8,3	21,2
I kv. 2003	9,5	6,6	7,9	11,2	19,3
II kv 2003	11,3	10,3	8,1	7,7	17,1
III kv 2003	9,4	7,3	6,5	7	18,6
IV kv 2003	8,4	7,4	8,7	7,6	17,7

Allikas: ESA Tööhõivestatistika sektor

Suhteliselt kõrge tööpuuduse ajal on meil ka kvalifitseeritud tööjõu puudus. Ministeeriumi tellimisel 2001. a MAI teostatud mittepõllumajandusliku ettevõtluse uuring näitas, et maapiirkonnas ei ole piisaval hulgal vabu töötajaid, kelle kvalifikatsioon ja tööoskused ettevõtjaid rahuldaks. Suure osa registreeritud töötute (28%) haridustase on kas põhiharidus või alla selle, hõivatutest olid põhiharidusega aga ainult 10,4%.

Valdavalt on töösused seotud põllumajandusega, aga ümberõppeks ei ole valmisolekut ega võimalusi. Noored, kes linnadesse õppima lähevad, maale tagasi ei tule, sest seal pole tihti haridustasemele vastavat tööd. Üksikasjalikumad infot uuringu kohta leiab Põllumajandusministeeriumi koduleheküljelt laadressil www.agri.ee rubriigis "Maamajandus".

Töö asukoha muutumine

Eesti tööjõu-uuringute andmetel käis 1998. a 30,2% hõivatud maainimestest tööl linnades ja samas vallas töötas 62%, kuid 2002. a olid vastavad arvud juba 36 ja 54,1%. Teises vallas töötavate osatähtsus on vähenenud 9,7%-lt 9%-ni.

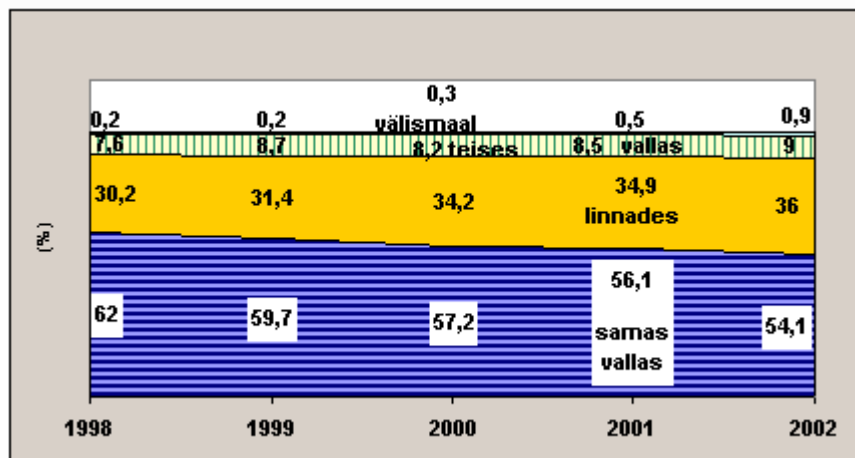
Tabel 65. Hõivatud maaelanikud põhitöökoha asukoha järgi, 1998-2002 (%)

Põhitöökoha asukoht	1998	1999	2000	2001	2002
Samas vallas	62	59,7	57,2	56,1	54,1
Mujal	37,8	40,3	42,5	43,4	45
sh linnas	30,2	31,4	34,2	34,9	36
teises vallas	7,6	8,7	8,2	8,5	9
Välismaal	0,2	0,2	0,3	0,5	0,9
KOKKU	100	100	100	100	100

Allikas: ETU andmed

Põllumajanduse, ehituse, hariduse ning tervishoiu- ja sotsiaaltöö valdkonnas töökoha kaotanud ja maale elama jäänud spetsialistidel ja oskustöölistel on kohapeal üha raskem rakendust leida, mistõttu nad on sunnitud vastuvõetavat tööd ja teenistust otsima mujal – peamiselt linnades. Peamised tööalase pendelrände sihtpunktid on oma maakonnakeskused. Erandiks on Rapla maakond, kus Raplast suurem mõju on Tallinnal. Maapiirkonnas töötamist ei soodusta ka madalam sissetulekutase - maaleibkonna liikme netosissetulek kuus oli 2002. a viiendiku väiksem linnaleibkonna keskmisest. Seejuures on linna- ja maaleibkonna liikme keskmise netosissetuleku erinevus suurenenud 264 kroonist 1996. a kuni 548 kr 2002. a.

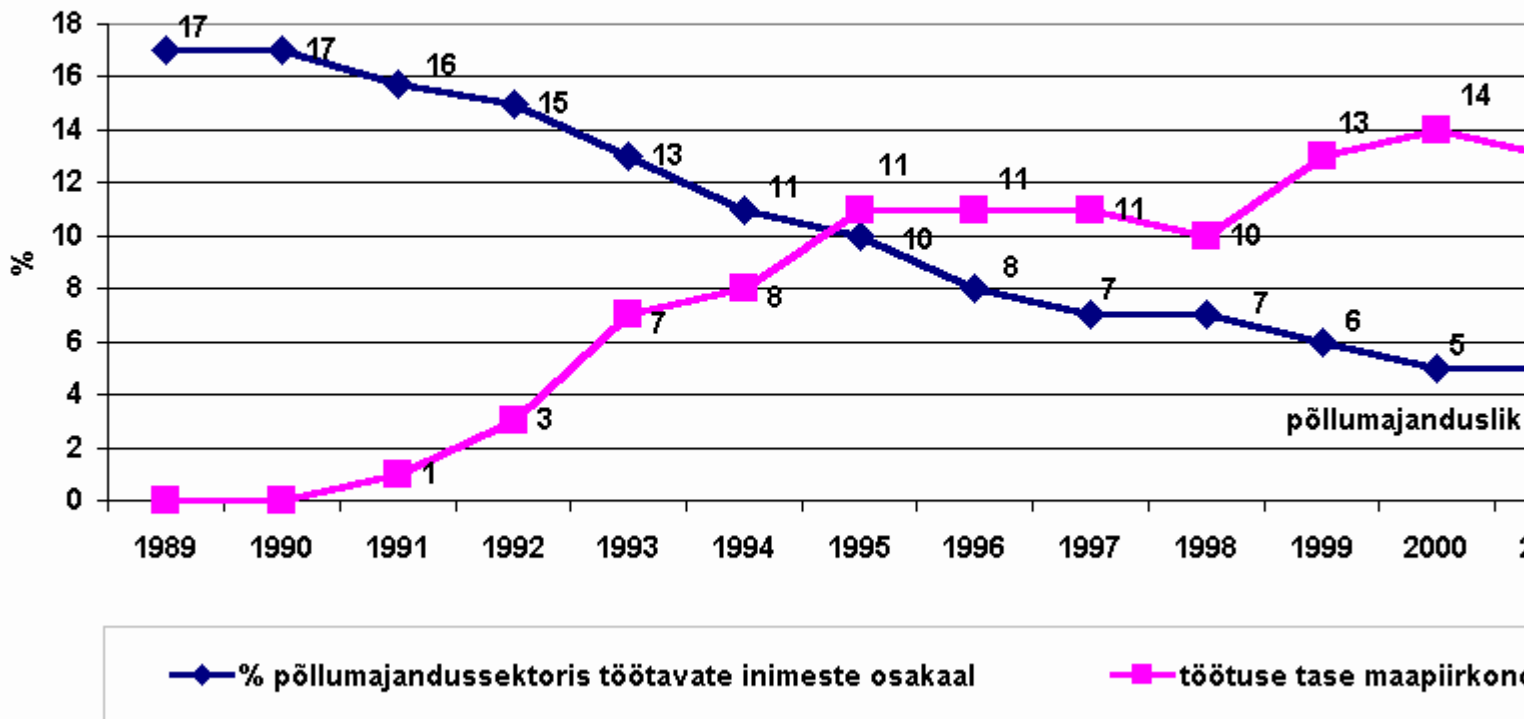
Joonis 81. Hõivatud põhitöökoha asukoha järgi, 1998-2002 (%)



Tööhõive struktuuri muutused

Maapiirkonnas on primaarsektori (põllumajandus, jahindus, metsandus ja kalandus) osatähtsus tööhõives 1991. a võrreldes vähenenud 2,5 korda, tertsiaarsektori (teenindus) osakaal on kasvanud 1,8 korda ning sekundaarsektori (töötlev tööstus, mäetööstus, ehitus, energeetika, gaasi- ja veevarustus) osatähtsus on suurenenud ainult 1,3 korda. Primaarsektori suure hõive languse on esile kutsunud põllumajandusliku tööhõive kiire langus, mis on seotud kardinaalsete ümberkorraldustega maal.

Joonis 82. Põllumajanduslik tööhõive ja töötasetase maapiirkondades, %



Keskmiselt on EL põllumajanduses hõivatud 4,3% riigi töötajatest. Eesti suund on analoogne ja vastav näitaja on 5,1%. Leedus, Lätis ja Soomes on põllumajanduslik hõive vastavalt 19,6, 13,5 ja 6,2%. Selliste pikkade põllumajandustraditsioonidega riikides nagu Taani ja Saksamaa on põllumajanduses hõivatud ainult vastavat 3,7% ja 2,6% kogu riigi tööstusest.

Tabel 66. Hõivatud maaelanikud majandussektori järgi, 1997-2002 (aasta keskmine)

Aasta	Primaarsektor	Sekundaarsektor	Tertsiaarsektor	Kokku
1997				
1998				
1999				
2000				
2001				
2002				

tuhat % tuhat % tuhat % tuhat %

1997	49,9	28,2	50	28,2	77,2	43,6	177,1	100
1998	49,1	26,7	52,1	28,4	82,3	44,9	183,5	100
1999	44,5	24,6	50	27,6	86,5	47,8	181	100
2000	38,4	21,6	52,3	29,5	86,7	48,9	177,4	100
2001	32,7	19,9	46,9	28,6	84,6	51,5	164,2	100
2002	33,6	20,6	49,5	30,3	80,3	49,1	163,4	100

Allikas: Tööjõu-uuringu andmed 1997-2002

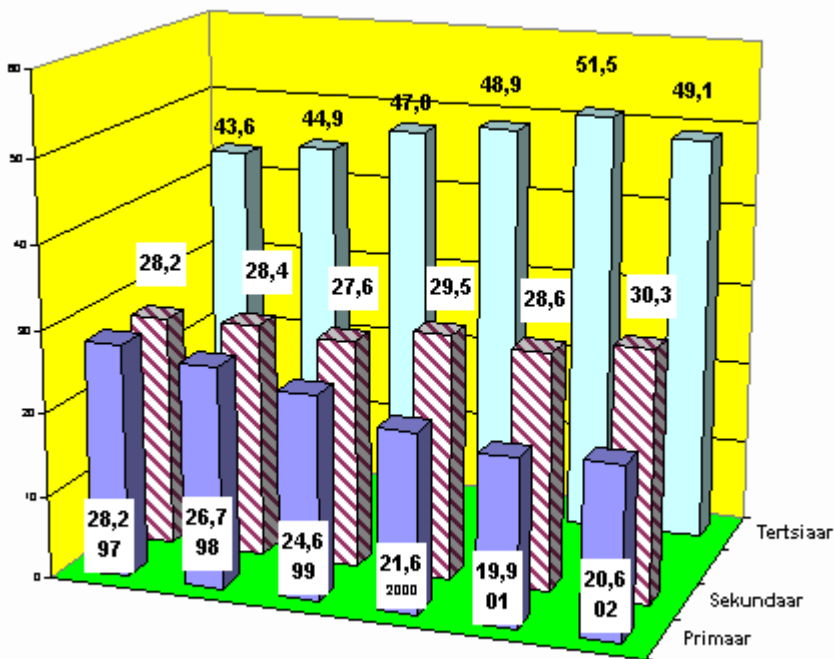
2002. a keskmisena oli 1998. a võrreldes töötava vallaarhvastiku tööhõives suurenenud 200 inimese võrra (4,3%) palgatöötajatega ettevõtjate arv, vähenenud on 2 900 võrra (54,7%) palgata peretöötajate, 1 700 võrra (9,7%) üksikettevõtjate ning palgatöötajate arv 12 900 inimese (8,4%) võrra.

Eestis tervikuna majandussektori kasvas hõive 2003. a IV kvartalis eelmise aasta sama kvartaliga võrreldes sekundaarsektoris 8% ja tertsiaarsektoris 1%. Primaarsektoris vähenes hõivatute arv 8%.

Hõivatute järsk kokkutõmbumine primaarsektoris on tekitanud sotsiaalseid probleeme maal ning nõuab töökohtade loomist muudes sektorites. Seega on suur tähtsus uute töökohtade loomisel, sest see suurendab kohalikku tulubaasi, vähendab sotsiaaltoetuste vajadust ja mõjutab kaudselt riigi üldist arengut.

Täiendavate töökohtade loomisel on oluline toetada teenuste pakkumisele või peamiselt kohaliku tooraine kasutamisele orienteeritud väike- ja mikroettevõtete arengut. Oma olemuselt on need ettevõtted paindlikud ja toetavad ka ühtlasi maapiirkonnale omast elustiili. Struktuurifondide summadest kavandatud meetmete abil on võimalik toetada põllumajandustootmise mitmekesistamist, omatoodetud põllumajandussaaduste ümbertöötlemist, infrastruktuuri väljaehitamist ja rekonstrueerimist, majandustegevuse mitmekesistamist ja palju muud.

Joonis 83. Maapiirkonna tööhõive dünaamika majandussektori järgi 1997-2002, (%)



Mittepõllumajandusliku majandustegevuse arengu tagamiseks maapiirkonnas on peamiseks abinõuks investeeringutoetus ettevõtjatele ja äriühingutele nende äriideede elluviimisel, mida näeb ette Eesti Maaelu Arengukava (MAK) ja 2001.-2003. aastatel edukalt rakendatud SAPARD struktuurifondidest kavandatud Riikliku Arengukava (RAK) meetmed, mille kaudu rahastatakse põllumajandustootmise mitmekesistamist, infrastruktuuri väljaehitamist ja rekonstrueerimist ning põllumajandustootjate poolt saaduste töötlemist ja palju muud.

Tööpuuduse taseme vähendamine nõuab mitmekesiste aktiivsete tööhõive abinõude järjepidevat ja efektiivset rakendamist, mis omakorda eeldab suuremaid investeeringuid tööhõivepoliitikasse. Eesti kulutas 2002. a tööturupoliitikale vaid 0,27% ja 2003. a oli kavandatud tänu töötuskindlustusele 0,8% SKP-st (EL-i riigid kulutavad keskmiselt 2,8% SKP-st). Aktiivsete tööturumeetmetega hõlmatud töötute osatähtsus 2001. a oli 7,5% (EL eesmärk on aga 20%). Eesti Vabariigi tööhõive tegevuskavas aastaks 2003 oli ära märgitud, et tööga hõivatuse suurendamine ja tööpuuduse vähendamine aktiivsete tööhõive abinõude kaudu eeldab tööturupoliitikale tehtavate kulutuste suurendamist vähemalt 1%-ni SKP-st.

* Eesti haridustase: esimene - alg- ja põhiharidus; teine - keskkaridus, kutseharidus, keskeriharidus pärast põhiharidust; kolmas - keskeriharidus pärast keskkaridust, kõrgharidus, magistri- ja doktorikraad.

5.3. Maaturismi areng

Turismi areng Eestis

Ettevõtluse Arendamise Sihtasutuse Turismiarenduskeskuse andmetel saabus 2003. a Eestisse 3,38 mln väliskülastajat, mis on 4% rohkem kui 2002. a. Neist 42% ehk 1,43 mln ka ööbis Eestis kas majutusasutustes või sugulaste-tuttavate juures. 1,06 mln väliskülastajat (5% rohkem kui möödunud aastal) valis puhkamiseks Eesti majutusasutused. Rohkem kui majutatute üldarvu kasv on suurenenud Eesti majutusasutustes veedetud aeg ulatudes kahe ööpäevani väliskülastaja kohta (kasv 9%).

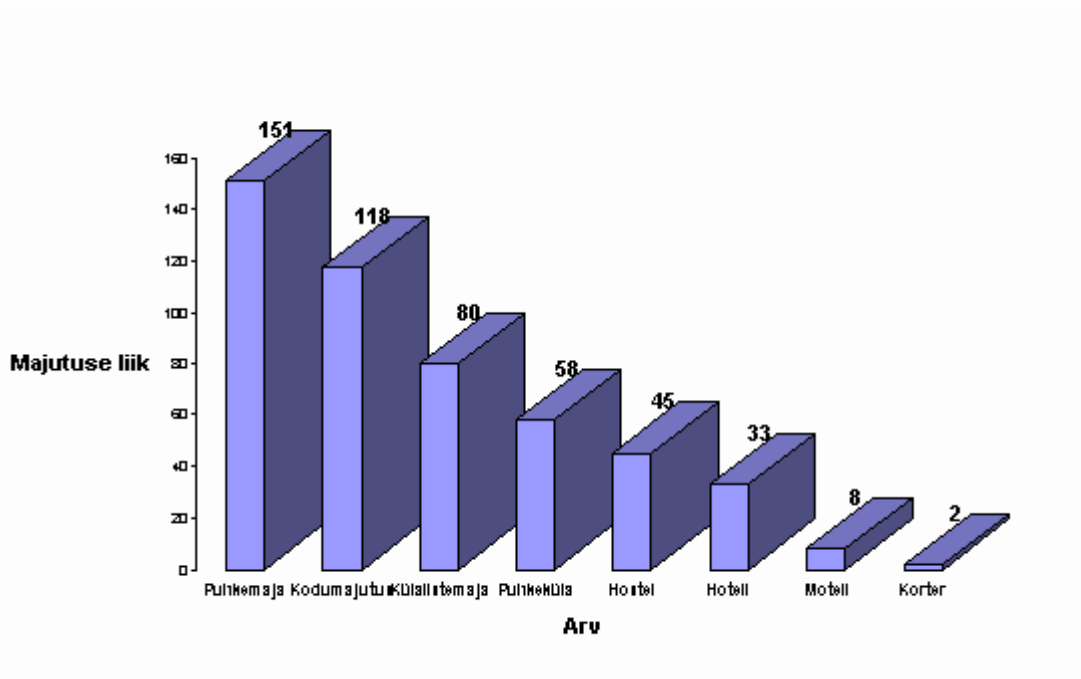
Maaturismi areng

Maaturismi sektori moodustavad maamajutusettevõtjad, kes vastavalt

Maailma Turismiorganisatsiooni (WTO) definitsioonile paiknevad maapiirkonnas, st külades ja alevikes elanike arvuga alla 10 tuh. Tunnustatud maamajutusettevõtete arv aastal 2003 on 495, mis on 32% suurem kui aastal 2002.

Pea pooled maamajutustest võtavad enda alla kodumajutused ja puhkemajad (54%). Mõnevõrra vähem on puhkekülasid ja külalistemaju (28%) ning kõige vähem on hosteleid, hotelle, motelle ja külaliskortereid (kokku 18%).

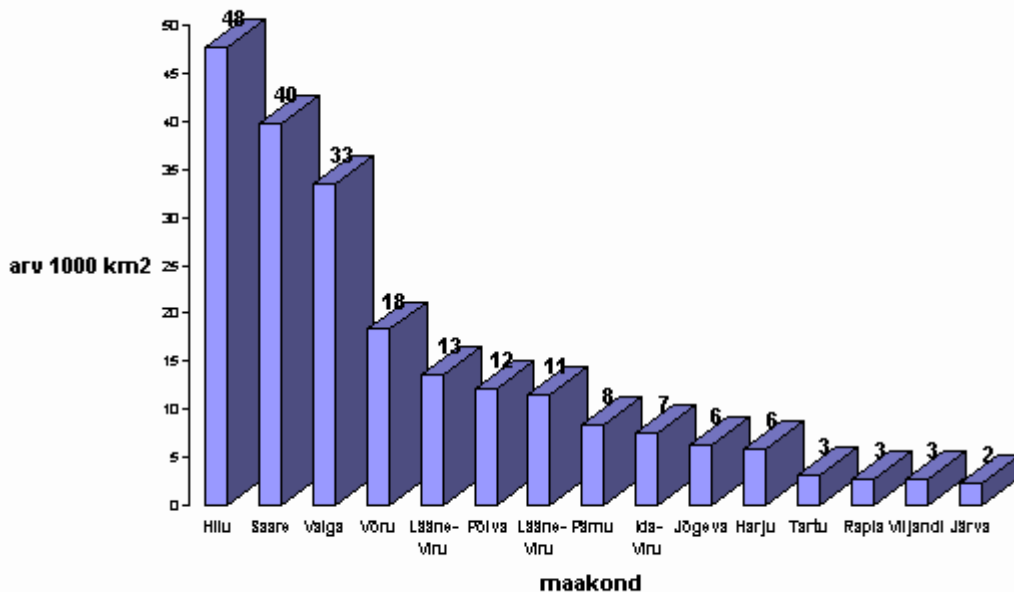
Joonis 84. Maamajutusettevõtted liikide lõikes 2003



Maakondade lõikes

Maamajutusettevõtted koonduvad suurematesse turismipiirkondadesse nagu saared (Saaremaa ja Hiiumaa), kus on 34 % ettevõtetest ning Lõuna-Eestis Valga- ja Võrumaale, kus on 22% maaturismiettevõtetest.

Joonis 85. Maamajutusettevõtete tihedus maakondade lõikes 2003

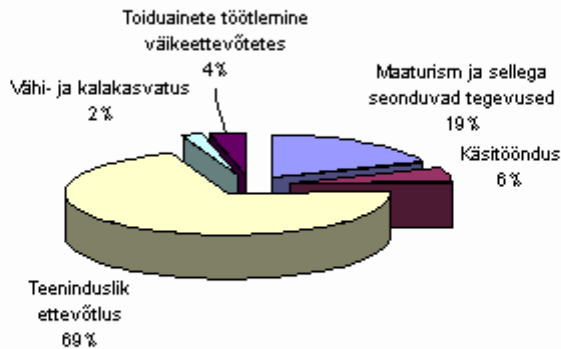


Maamajutusettevõtete paiknemistihedus maakondlikus lõikes 1000 ruutkilomeetri kohta on samuti erinev kuid ühtib üldiselt eelneva jaotusega olles aga arvuliselt väiksem (Vt Joonis 85). Keskmiselt on Eestis 14 maamajutusettevõtet 1000 ruutkilomeetri kohta, kusjuures Hiiumaal on see näitaja 48, Saaremaal 40 ning Valgamaal 33.

SAPARDi raames tehtud investeeringud maaturismi arendamiseks

SAPARDi ehk põllumajandusele ja maaelule antava liitumiseelse abi programmist toetati 2003. a kolmandat aastat järjest ka maaturismi arendamist läbi 3. meetme “Maapiirkondades alternatiivse majandusliku tegevuse arendamise ja mitmekesistamise investeeringutoetus”. Kui 2002. a moodustas maaturismi osa meetme raames heakskiidetud taotluste koguarvust 58%, siis 2003. a oli maaturismi osakaal muude tegevustega võrreldes vähenenud moodustades 19% meetme osakaalust. Peamiseks põhjuseks siinkohal on abikõlbulike taotluste märkimisväärne tõus tingituna teenindusliku ettevõtluse alameetmesse tehtud muudatustest. Absoluutarvult on heakskiidetud projektitaotluste arv enam-vähem sama - 38 (koguinvesteeringuga 88 156 814 kr). Toetuse raames enamjaolt rekonstrueeriti majutusettevõtteid sh lossi, õllekoda ja mõisaid, varustati majutusettevõtteid vajalike köögiseadmetega ning ehitati vabaaja- ja teeninduskeskus.

Joonis 86. SAPARDi meede 3 heakskiidetud projektid alameetmete lõikes 2003



MTÜ Eesti Maaturism tegevus aastal 2003

Ühing koondab endas 278 maaettevõtjat, kellest 77% pakuvad maamajutust ning 23% on nn assotsieerunud liikmeid, kes pakuvad muud turismi jaoks olulist teenust v.a majutusteenus.

Ühingu tegevused

Phare Access programmi projektis “*Developing the organisation, capacity and democratic functioning of the Rural Tourism Organisation*” valmis 2003. a organisatsiooni strateegia ja tegevuskava, mille peamised võtmeteemad on koolitus, tegevuspuhkus/spetsiaalturism, MTÜ Eesti Maaturism tegevus, juhatuse liikmete ülesanded, liikmelisus, rahvusvaheline ja kodumaine turundus, kvaliteedi tagamine ning broneerimissüsteemi väljaehitamine.

Suuremaks läbiviidud muudatuseks ülalmainitud projekti raames oli see, et vaadati üle olemasolev organisatsioon ning koostöös Õoti ekspertide, ühingu ja juhatuse liikmetega joonistati organisatsioonile uus struktuur, mis on aluseks kliendikesksele lähenemisele Eesti maaturismi arendamisel. Erinevalt varasemast on nüüd suur vastutus ka regiooni (Põhja-, Lääne- ja Lõuna-Eesti) esindajatel oma piirkonna tootearenduse, koolituse jms korraldamisel.

Koolitus ja tootearendus

Kui eelnevatel aastatel töötati välja baas –ja tasemekoolituse õppeprogramm maaturismi ettevõtjatele, ja aastal 2002 õppeprogramm neile, kes spetsialiseeruvad selliste toodete teenuste pakkumisele nagu puhkus tootmistalus, loodus –ja kultuuripuhkus ning aktiivne puhkus, siis käesoleval aastal on viidud läbi toidukoolitus, pere ning tervisepuhkuse toodet pakkuvatele ettevõtjatele mõeldud koolitused, mille kohta on ette valmistatud ka vastavad käsiraamatud. Koostöös Õoti partneritega viidi läbi maaturismi koolitajate koolitus, kus tutvustati erinevaid koolitustehnikaid. Koostöö raames külastati ka Õoti maaturismi ettevõtjaid ning tutvuti turismisüsteemiga selles riigis.

Turundus

Suuremaks sammuks möödunud aastal oli ettevalmistuste tegemine maaturismi toodete ja teenuste ühendamiseks ühtsesse broneerimissüsteemi. Broneerimissüsteem võimaldab toodete ja teenuste on-line müüki interneti teel. 2003. a kaardistati ning valmistati ette prototüüp ning 15 ettevõtjast koosnev pilootgrupp. 2004. a kevadel avatakse kasutus pilootgrupile ning suvel võivad broneerimissüsteemiga liituda juba kõik

maaturismiettevõtjad. Eesti spetsialistid on käinud konsulteerimas ka Läti maaturismi organisatsiooni, kes kavandab sarnase süsteemi väljatöötamist.

Turundusmaterjalid

Maaturismi ettevõtjate infomaterjalid on välja pandud ehk MTÜ Eesti Maaturism on oma ekspositsiooniga väljas olnud kahel Eesti messil ning viiel välismessil. Erinevatele sihtturgudele koostati ka brošüür Eestimaa reisijuht – Puhkus Maal 2004 (eesti-, soome-, inglise-, saksa-, ja venekeelne väljaanne) lisaks veel tootelehed erinevate tegevuste reklaamimiseks maal.

Messidel viiakse läbi sihtturu uuringuid. Soomes MATKA 2003 messil tehtud küsitluse andmetel on Eestit külastanud kõik küsitletavad. Aktiivse puhkuse tootepakette eelistavad suurem osa vastanutest, ning trend on kasvav (võrreldes 2002. ja 2001. a), teisel kohal meelitab turiste siia tulema loodus ja kultuur. Ka puhkus tootmistalus on üheks enamlevinud puhkusetooteks, ka siin on täheldatav kasvav trend. Kõige väiksema osakaaluga on tervisepuhkust eelistavate turistide arv ning see on isegi järsult langenud võrreldes 2001. a. Üle poolte vastanutest soovivad puhata Eestis 3-5 päeva. Võrreldes varasemaga on aga protsentuaalselt suurenenud 1-nädalase puhkuse osakaal ehk tendents on Eestis viibimise aja pikenemise suunas. Oma külastusteks eelistavad ligi pooled turistid kasutada transpordivahendina oma autot. Soome turisti kulutuste vahemike järjestus võrreldes eelmise aastaga ei ole muutunud ning ligi poolte küsitletute arvates peaks jääma vahemikku 390-650 kr päevas.

Järgmise aasta võtmeteemadeks on turundus, toitlustus, koolitus, madalhooaeg, kvaliteedisüsteem, infosüsteem ning EHE (ehtne ja huvitav Eesti - tootemärk ökoturismi põhimõtetele vastavate turismitoodete märgistamiseks, millega turismiettevõtted vabatahtlikult võivad liituda) kultuur ja loodus.

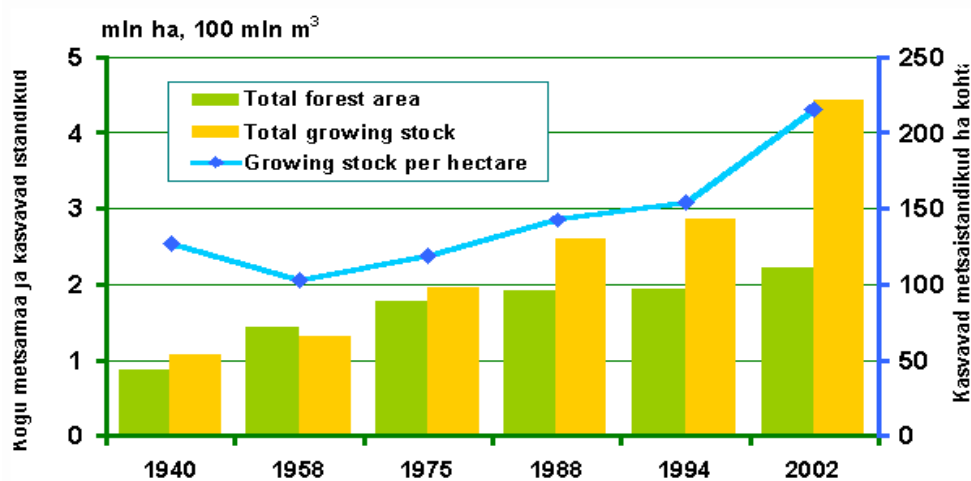
5.4. Erametsandus

Eesti metsandus

Metsad ja metsandus on Eesti majanduse ja keskkonna jaoks väga olulised. Metsadega on kaetud 50,5% ehk 2,21 mln ha Eesti maismaast. Kuna Eesti rahvastikutihedus on küllaltki madal (31,2 elanikku km²), on Eestis elaniku kohta 1,63 ha metsamaad ning 342 m³ metsavarusid. Puidutootmiseks olemasolev ala on 2,07 mln ha (umbes 94% kogu metsamaast). Umbes 0,14 mln ha metsamaad on klassifitseeritud metsana, millest ei saa looduskaitsealised põhjustel puitu toota ning muuks metsastatud alaks (0,08 mln ha) majanduslikel põhjustel.

Eesti metsanduse arengut on mõjutanud geograafiline asukoht, ajalugu ning üldine poliitiline, sotsiaalne ja majanduslik olukord. Metsaga kaetud ala on pidevalt ja kiiresti suurenenud (2,6 korda) ning kasvavad metsaistandikud 108 mln-lt m³ 444 mln-le m³ (4,1 korda).

Joonis 87. Muutused kogu metsaga kaetud alal, kasvavad metsaistandikud kokku ning kasvavat metsaistandikku istandike hektari kohta aastatel 1940–2002



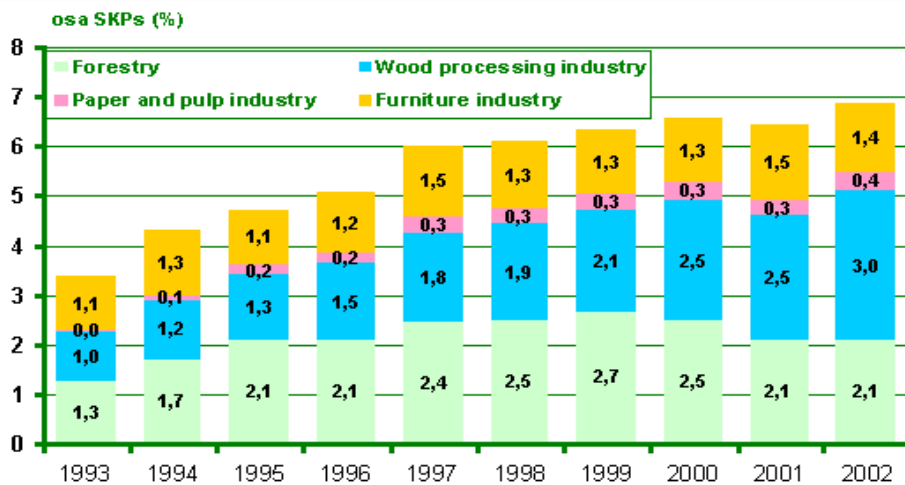
Allikas: Eesti Metsandusuuringute Keskus

(*total forest area – kogu metsamaa, *total growing stock –kasvavad metsaistandikud kokku, *growing stock per hectare – kasvavad metsaistandikud ha kohta)

2003. a alguseks registreeriti Maakatastris 3,1 mln ha maad (millest 1,6 mln ha oli metsamaa) ning järgmise 3-4 aasta jooksul registreeritakse 1,2 mln ha maad (0,6 mln ha metsamaad) lõpetamaks maareformi. Riigi omanduses olevaid metsi haldab Riiklik Riigimetsa Majandamise Keskus (RMK) (830 000 ha) ning muud riigiasutused (20 000 ha). 795 600 ha erametsi on enamasti eraisikute (80%) omanduses ja majandada, kuid metsandusettevõtted suurendavad oma osa. Erametsade puhul on iseloomulik omanike suur arv (umbes 70 000) ning väikeste metsandusettevõtete domineerimine. Eraomanduses metsamaa keskmiseks suuruseks on 10 ha ning umbes 80% eraettevõtetest on metsamaad vähem kui 20 ha. Omavalitsused mängivad Eestis metsaomanikena väikest rolli.

Kohalikud metsaressursid, üsna hästi väljaarenenud infrastruktuur ning investeerimissõbralik keskkond aitavad kaasa puidutöötlemisettevõtete arengule, mida iseloomustab tehnoloogia ning varustuse moderniseerimine ning mitmekesisustumine. Viimaste aastate jooksul on metsatööstusettevõtete osakaal SKPst jäänud 6-7% tasemele. Kiired arengud on toimunud vaid puidutöötlemisettevõtetes, mis peegeldab investeringuid saekaatritesse ning edasisse töötlemisse viimase 5–7 aasta jooksul (osa SKPst on kasvanud 1,0% aastal 1993 3,0% aastal 2002, praeguste hindade järgi). Metsanduse (1,3%-lt 2,1%-le) ning mööblitööstuse (vastavalt 1,3%-lt 2,1%-le) arengud ei ole olnud nii dünaamilised. Tselluloosi- ja paberitööstus ei ole taastanud seda positsiooni, mis tal oli 1980ndatel (aastal 2002 oli osa ainult 0,4% SKPst).

Joonis 88. Metsandussektori osa SKPst (kehtivate hindade järgi) aastatel 1993-2002



Allikas: ESA

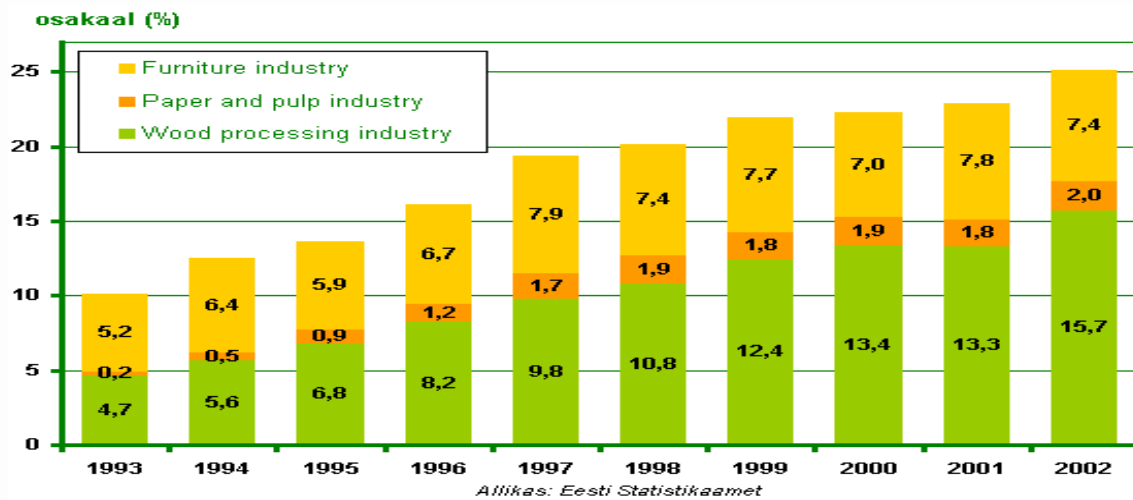
(*forestry- metsandus, *paper and pulp industry- paberi- ja tselluloositööstus, *wood processing industry- puidutöötlemise tööstus, *furniture industry- mööblitööstus)

Eesti metsatöötlemistööstus on tänasel päeval ekspordile orienteeritud, kui kodune nõudlus puidutoodete järgi on aeglaselt suurenenud. 2002. a moodustas puidu ja puidutoodete osakaal 15% Eesti ekspordi kogumahust. Peamised puidust eksporditartiklid olid saepuit, tööstuslik ümarpuit (enamasti tselluloosipuit), puitmööbel, eeltoodetud puithooned ning laud- ja puusepatooted. Puidutööstust eksporditi põhiliselt Soome, Rootsi, Suurbritanniasse, Saksamaale, Taani, Hollandisse ning Norrassa. Aastal 2002 oli puidutoodete impordi väärtus 4,4 mln kr (5,5 % kogu impordi väärtusest).

Hea oskusteave ning kogemused Venemaa ja teiste Sõltumatute Riikide Ühenduse toormaterjaliturul, samuti hästi välja arendatud puidutöötlemise tehnoloogia ning transpordivõrgustik on faktorid, mille abil lähitulevikus vähendada Eesti metsade koormust puiduallikana. Juba täna imporditakse umbes 35-40 % Eesti puidutööstuste poolt töödeldava puidu kogumahust. Samal ajal on keskkonna- ja puhkealaste aspektide roll metsanduses jätkuvalt suurenenud.

Metsatööstuse toodang moodustas 2002. a 2002 25% kogu tootva tööstuse toodangust (11% aastal 1992), 14% kogu toodangust toodeti puidu töötlemise, 3% tselluloosi ning paberitöötlemise ning 8% mööblitööstuse poolt. Saematerjali tootmise kiire kasv on olnud peamiseks puidutöötlemise tööstuse jõuks – aastal 2002 toodeti 0,3 mln m³ saematerjali ning aastal 2002 1,8 mln m³. Metsatööstusettevõtted tootsid aastal 2002 38 500 m³ vineeri, 17,9 mln m² puitkiudplaati, 0,19 mil. m³ puitlaastplaati, 96 800 m³ liim-laminaatplaati, 62 300 MT tselluloosi, 62 100 MT paberit, eeltoodetud puithooneid väärtuses 836 mln kr ning umbes 2 mln ühikut puitmööblit.

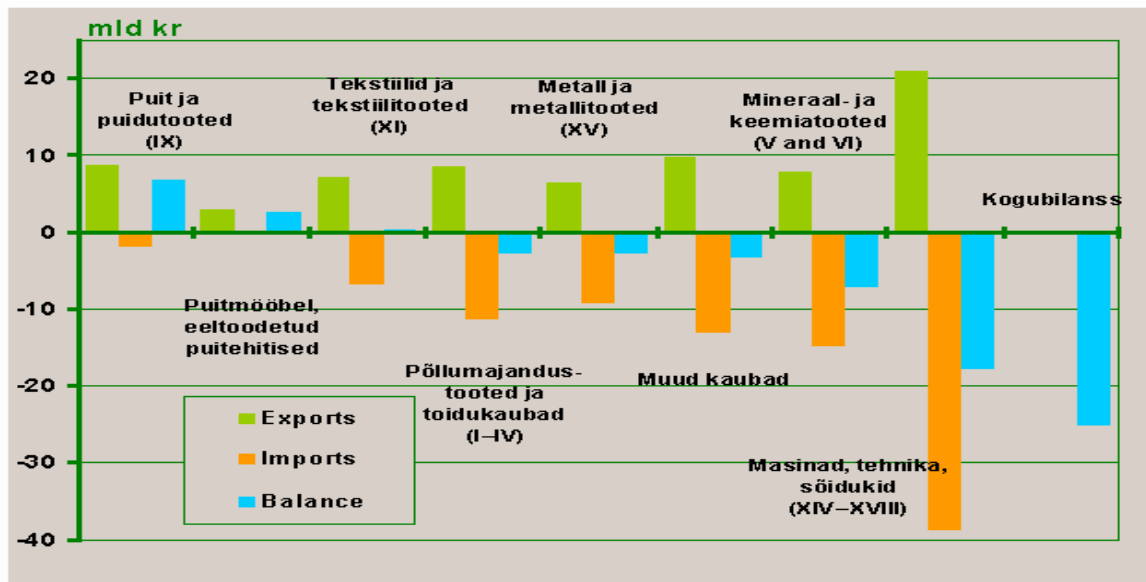
Joonis 89. Metsatööstuse osa tootva tööstuse lisandväärtuses (kehtivate hindade järgi) aastatel 1993–2002



(*forestry - metsandus, *paper and pulp industry - paberi- ja tselluloositööstus, *wood processing industry - puidutöötlemise tööstus, *furniture industry - mööblitööstus)

Aastal 2001 investeerisid metsatööstuse ettevõtted umbes 1,5 miljardit krooni, mis on 33% kõikidest tootmisesse tehtud investeeringutest. Umbes 70% metsatööstuse toodangust eksporditakse. Puit ja puidutooted on peamiste ekspordiartiklite hulgas ning suurimad üldise negatiivse kaubandusbilansi tasakaalustajad.

Joonis 90. Väliskaubandusbilanss kaubapeatükkide järgi 2002



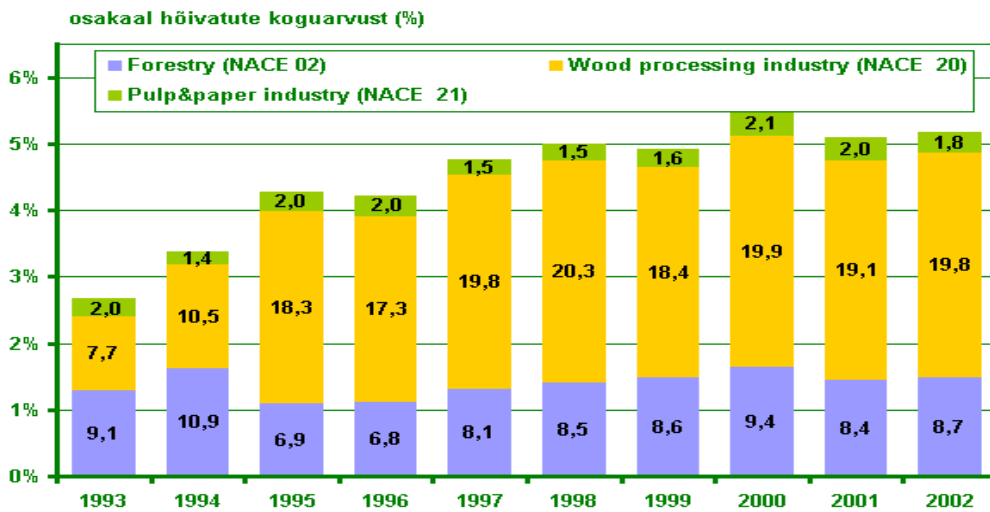
Allikas: ESA

(*exports - ekspordid, *imports - impordid, *balance - bilanss)

2003. a töötas metsandussektori ettevõtetes 30 500 (5,1% hõivatud inimeste koguarvust, ilma mööblitööstuses hõivatuteta). Metsanduses töötavate inimeste arv on viimase kümne aasta jooksul stabiilne olnud – umbes 9 tuh inimest ehk 1,4% kõikidest hõivatutest. Suurim tõus on toimunud puidu töötlemises – tööhõive on viimase kümne aasta jooksul kahekordistunud 7,7 tuh inimeselt (1,1%) aastal 1993 19,8 tuh inimeseni

(3,4%) aastal 2002. Mööblitööstuses on hõivatud umbes 10 tuh inimest (1,7%) (seal hulgas muust kui puidust tehtava mööbli ettevõtteid). Peale otsesest hõivatust metsandussektoris on ka teistes sektorites hõivatud inimeste sissetulek seotud metsa, metsanduse või metsatööstusega – transport, energeetika, turism jne.

Joonis 91. Metsandussektoris hõivatute koguarv aastatel 1993-2002 (1000 inimest)



(*forestry – metsandus, *pulp&paper industry - tselluloosi-ja paberitööstus, *wood processing industry - puidutöötlemise tööstus)

Esimesed sammud sertifitseerimise poole tehti 1998. aasta lõpus, kui loodi metsa sertifitseerimise riiklik töögrupp. Töögrupi töö tulemuseks oli Eesti Säästva Metsamajanduse Standard, mis põhineb FSC Põhimõtetel ja Kriteeriumitel, mis kiideti heaks riikliku lepinguna 2002. aasta detsembri lõpus. Aastal 2001 alustati sertifitseerimisega praktikas ning juba 2002. aasta lõpus anti Eesti riigimetsadele (38% kõigist metsadest) FSC ja ISO 14001 Metsamajandamise sertifikaat. Aastal 2002 loodi teine sertifitseerimise töögrupp ning Eesti Metsa Sertifitseerimise Nõukogu, kelle ülesandeks oli valmistada ette sertifitseerimisstandard vastavalt PEFC reeglitele. Sügisel 2003 kiitis PEFC Nõukogu sertifitseerimisstandardi heaks.

Eesti metsanduspoliitika on tihedalt seotud keskkonna-, põllumajandus- ning maaelu arengu, tööstuse, energeetika ning muude sektorite poliitikatega. Eesti Metsanduspoliitika ja Eesti Metsanduse Arengukava aastani 2010 (EMAK), mille on ette valmistanud Keskkonnaministeerium, loovad raamistiku integreeritud ning suurenenud jõupingutustele metsandussektoris, seal hulgas institutsioonide arendamisele ning tugevdamisele ning metsade ja metsamaade majandamise, säilitamise ning säästva arengu programmide formuleerimisele. Peamised metsandusega seonduvad juriidilisi dokumente on vastavalt poliitika arengutele iseseisvusajal juba kolm korda muudetud. Kehtiv riiklik metsandusseadus (MS) kiideti Riigikogu poolt heaks 1998. aasta detsembris, ning seda muudeti veebruaris 2004. Muudatused keskendusid eriti metsanduse haldamise, uute metsamajanduse planeerimise raamtingimuste formuleerimisele, plaanide vajadusele ning nende heakskiitmise protseduuridele ning ka uutele piiravatele tingimustele seoses ebaseaduslike metsandustegevustega erasektoris.

EL liitumise protsess on loonud stabiilse poliitilise ning majandusliku tausta pikaajalisele progressiivsele arengule Eesti metsandussektoris. Olulised seisukohad metsandussektori arengutes on samuti kehtestatud Ühtses Programmdokumendis 2003-2006 (ÜPD) ja Eesti Maaelu Arengukavas

2004-2006 (MAK), mille on ettevalmistanud Põllumajandusministeerium ning milles on hulk maaelu arengu meetmeid. ÜPD alt saavad erametsaomanikud ning nende ühendused toetust metsamajandustegevusteks ning MAK alt on toetus ette nähtud põllumajandusmaade metsastamiseks. Mõlemad meetmed on ette nähtud rakendamiseks alates aastast 2005.

Erametsandus

Erametsaomanike ühenduste võrgustik on olemas ning loomisel on metsanduse nõuandesüsteem, kuid paljud talunikud ei osale selles aktiivselt ning kommunikatsioon suure hulga väikemetsaomanikega on ikka veel nõrk kuna terve süsteem on alles esialgse arengu faasis. Sellest hoolimata esindavad erametsaomanike ühendused erametsaomanike huve riiklikel ja poliitilistel tasemetel suhteliselt aktiivselt. Professionaalse metsanduse nõuandesüsteemi arendamine, milles osaleksid kõrgeimal tasemel kõik partnerid, oleks aga jätkusuutliku metsamajandamise vaatepunktist ülimalt oluline.

5. 5. Põllumajandusharidus

Põllumajanduslik kõrgharidus

Eesti Põllumajandusülikool (EPMÜ) on ainuke ülikool Eestis, mille õppe- ja teadustegevuse põhisuunad hõlmavad terviklikult inimese eluks vajalike primaarsete ressursside säästliku kasutamise ja elukeskkonna säilitamise probleematika.

Tänapäevase põllumajanduse sisu on muutunud ja nii on muutunud ka maaülikoolis õpetatavad erialad. Traditsiooniliste põllumajanduserialade asemel on interdistsiplinaarsed, mitmeid teadusvaldkondi ühendavad erialad, mis võimaldavad maad ja maakultuuri näha tervikuna kogu selle keerukuses ja mitmekülsuses.

Lisaks õpingutele võimaldab ülikool ka koostööd teiste välisriigi tudengite, professorite ja õppejõududega kaasaegses õpikeskkonnas. Nii saab arendada oma teadmisi ja kogeda maailma, mis loob aluse elukestvatele õppele.

2004. a alustatakse uute doktoriõppekavade koostamist, milles nähakse ette ühisõppe osa suurenemist. Kavas on luua ja osaleda doktorikoolide töös ning arendada välja magistri- ja doktoriõppekavasid koos Balti- ja Põhjamaade ülikoolidega.

2003. a toimus vastuvõtt 26 erialale. Avaldusi 407 riigikoolitustellimuslikele kohtadele laekus 3 764. Riigieelarvelistele kohtadele oli konkurss 9,25 avaldust kohale. Populaarseimad erialad olid jätkuvalt kinnisvara planeerimine (konkurss 26,13), loodusvarade kasutamine ja kaitse (konkurss 24,33) ja maastikuarhitektuur (konkurss 22,47).

2004. a algul õpis EPMÜ-s kokku 4 417 üliõpilast; nendest põhiõppes 3 837 üliõpilast, magistriõppes 415, doktoriõppes 151 ja õpetajakoolituses 14 üliõpilast. Põhiõppe üliõpilastest õpib riigieelarvelistel õppekohtadel 1 871 ja riigieelarvevälistel õppekohtadel 1 966 üliõpilast, nendest 1 003 statsionaares õppes ja 963 kaugõppes.

2003. a esitati EPMÜ-le riiklik tellimus 252 lõpetajale, nendest erinevatel õppesuunad ja kohad:

- põllumajandus, metsandus ja kalandus - 80
- keskkonnakaitse - 31

- tehnikaalad - 45
- tootmine ja töötlemine - 14
- arhitektuuri ja ehitus - 52
- veterinaaria õppesuunal - 25
- bioteaduste õppesuunal - 5

Möödunud aastal lõpetas EPMÜ statsionaarse õppe 350 ja kaugõppe 81 põhiõppe üliõpilast. Kaitsti 52 magistri- ja 12 doktoritööd.

Põllumajandusalane kutseharidus

Eestis oli 2003. a 13 kutseõppeasutust, kus õpetati põllumajandusvaldkonnaga seonduvaid erialasid. Põllumajandusvaldkond hõlmab põllumajandust, metsandust, aiandust ja kalandust.

2004. a jaanuari seisuga õppis kutseõppeasutustes põllumajandusvaldkonna erialadel kokku 1 088 õpilast, sealhulgas 464 põllumajanduse, talumajanduse ja põllumajandusliku ettevõtluse erialal õppijat, kelle seas oli ka 44 noort, kes õpivad lihtsustatud õppekava alusel (talumajanduse erialal).

Kutseõppes on väga suur osa praktiliste oskuste ja vilumuste omandamisel. Selleks vajavad õppeasutused hästi varustatud kaasaegseid praktikabaase, kus omandatakse põhilised töövõtted, et olla võimeline jätkama praktikat või asuda tööle tootmis- ja töötlemisettevõtetes. Endiselt on Põllumajandusministeerium seisukohal, et vabariigis on vajalik välja arendada kaks kaasaegse õppe- materiaalse baasiga põllumajandusvaldkonna õppekeskust Olustvere Teenindus- ja Maamajanduskoolis taimekasvatuse ja taluturismi ning Türi Tehnika- ja Maamajanduskoolis loomakasvatuse ja põllumajandustehnika alal. Spetsialiseeritud koolidena on olulisel kohal Räpina Aianduskool aianduse, Luua Metsanduskool metsanduse, Suuremõisa Tehnikum kalanduse ja Õisu Toiduainetööstuse Kool toiduainetehnoloogia alal.

Väikeste hoolitsetud parkide ja ümbrusega maakoolidel on põllumajandusharidusega spetsialistide koolitamise kõrval suur tähtsus piirkonna arengus. Enamik koole asub endistes mõisates, millel on väga huvitav ajalugu, olles seega olulisteks turismiobjektideks.

Eesti kutseõppeasutustel on plaanis asutada MTÜ EUROPEA Eesti ning saada EUROPEA International liikmeks. EUROPEA on põllumajanduslikke, aianduslikke ja metsanduslikke kutseõppeasutusi ja koolitusinstitutsioone ühendav organisatsioon EL maades, mille eesmärk on põllumajandusliku kutsehariduse taseme tõstmine, õpilaste ja õpetajate vahetus, rahvusvaheliste koostööprojektide väljatöötamine (sealhulgas ka väljaspool ELi), moodulõppe arendus ning maamajandusega tegelevatele inimestele koolitusvõimaluste pakkumine. EUROPEA ühendab ligikaudu 600 kooli kogu Euroopast.

Olulisel kohal on kutsevõistluste korraldamine. Noortaluniku kompleksvõistlusest, mis toimub kevadeti, võtavad kõrvuti põllumajandusvaldkonna kutseõppeasutuste õpilastega osa ka noortalunikud. 2003. a Türi Tehnika- ja Maamajanduskoolis toimunud võistlustelt viisid võidu koju noortalunikud.

EUROPEA Metsanduslikud kutsevõistlused toimusid seekord Soomes. Esikoha saavutas Luua Metsanduskooli võistkond, mis tõttu tehti Luua Metsanduskoolile ettepanek korraldada 2004. a kutsevõistlus Eestis Luual.

Aiandust õppivad noored said oma teadmisi näidata 2003. a Jäneda lillepäevade raames toimunud Nooraednike II kutsevõistlustel, millest võtsid osa Räpina Aianduskooli ja Luua Metsanduskooli õpilased. Eesmärgiks oli parimate Eesti nooraednike väljaselgitamine rahvusvaheliseks võistluseks. Parimateks aednikeks osutusid Räpina Aianduskooli noored aednikud, kes esindavad Eestit ka 2004. a Itaalias toimuvatel rahvusvahelistel võistlustel.

2003. a toimusid ka Noorte künnivõistlused Olustvere teenindus- ja Maamajanduskoolis. Künnivõistluste eesmärk on kaasata noori traktorikünniks vajalike teadmiste ja oskuste omandamisele ning selgitada välja parimad künnimeistrid. Osalejaid oli Põltsamaa Kodu- ja Põllutöökoolist, Kehtna Majandus- ja Tehnoloogiakoolist, Türi Tehnika- ja Maamajanduskoolist ning Olustvere Teenindus- ja Maamajanduskoolist. Parimaks kündjaks osutus Türi Tehnika- ja Maamajanduskooli õpilane.

Tabel 67. Eesti põllumajandusvaldkonna erialasid õpetavad kutseõppeasutused

Kallaste Kutsekeskkool	talumajandus, kalandus
Kehtna Majandus- ja Tehnoloogiakool	maamajanduse mehhaniseerimine, autode ja masinate remont (põllumajanduslikud)
Kuressaare Ametikool	põllumajandus, talumajandus
Luuu Metsanduskool	metsandus
Olustvere Teenindus- ja Maamajanduskool	põllumajandus, loodusmajandus
Põltsamaa Kodu- ja Põllutöökool	põllumajandus, talumajandus
Pärnumaa Kutsehariduskeskus Tihemetsas	põllumajandus, metsandus
Räpina Aianduskool	aiandus, floristika
Suuremõisa Tehnikum	kalur-laevajuht
Taebbla Kutsekeskkool	talumajandus
Türi Tehnika- ja Maamajanduskool	põllumajandus, talumajandus, hobusekasvatus
Vana-Antsla Kutsekeskkool	põllumajandus, talumajandus
Õisu Toiduainetööstuse Kool	piimatehnoloog, lihatehnoloog

2002. a sügisel alustati stipendiumi maksmist õpilastele, kes õpivad põllumajandusvaldkonna erialadel. Stipendiumi suurus sõltub õpilase õppeedukusest ja ulatub olenevalt erialast kuni 1000 kr kuus (lisatud tabelil on kutseõppeasutused, kus õpetatakse stipendiumierialasid). Projekt on avaldanud õppeedukusele positiivset mõju ning 2003. a kasvas ka õpilaste vastuvõtt stipendiumierialadel. Seega on stipendiumi maksmine soodustanud põllumajanduslikel erialadel õppimist.

5.6. Põllumajanduslik teadus- ja arendustegevus ning innovatsioon

2003. a toimus põllumajandusliku teadus- ja arendusasutuste rahvusvaheline hindamine, mille käigus anti nende tegevusele ja nende poolt täidetavatele teadusteemadele hinnang rahuldav kuni hea.

Välja on töötatud riikliku programmi "Põllumajanduslikud rakendusuuringud ja arendustegevus aastatel 2004-2008" eelnõu, mille eesmärk on tagada rakendusuuringute rahastamissüsteemi korrastatus ja läbipaistvus. Samuti on loodud on taimekasvatustlike katsete ning taimekasvatusega tegelevate teadurite andmebaasid, mis avaldati Katseasjanduse Nõukogu kodulehel <http://www.tmkk.ee/>

Põllumajandusministeeriumi poolt rahastatavad põllumajanduslikud rakendusuuringute ja arendustegevuse projektide ülevaated on kättesaadavad Eesti teadus- ja arendustegevuse infosüsteemis (<http://www.eris.ee/>), mille eesmärk on Eesti teadus- ja arendustegevust kajastava informatsiooni koondamine ühtsesse baasi ning selle kättesaadavaks tegemine avalikkusele nii Eestis kui rahvusvaheliselt. Samuti võimaldab see teadus- ja arendustegevusinstituutsioonidel ning teadlastel enda tegevusest laiemalt teavitada.

Jõgeva Sordiaretuse Instituut (Jõgeva SAI)

2003. a valmis Jõgeva SAI põhimääruse eelnõu, mille järgi instituudi teadus- ja arendustegevuse eesmärk on põllumajandustootmise efektiivsuse ja konkurentsivõime suurendamine ning põllumajandussaaduste kvaliteedi parandamine uute sortide aretamise ja kasutuselevõtu teel. Jõgeva SAI-s oli möödunud aastal kokku 23 teadurit, neist 9 doktorit ja 7 magistrit, ülikooli doktoriõppes õppis 7 ja magistriõppes 3 teadustöötajat. Instituudi töötajate keskmine vanus 2003. a oli 45,8.

Töö jätkus tera- ja kaunviljade, õlikultuuride, kartuli, kõõgiviljade ja söödakultuuride sordiaretuse ja -arendusega. Alates 2003. a on Sordilehel uus aedherne sort 'Erme' ning tomatisordid 'Mai', 'Valve' ja 'Malle F1', toidukartuli sort 'Maret' - mis on lehemädaniku- ja nematoodikindel, heade kulinaarsete omadustega ning madala toorkartuli ja keedetud mugulate tumenemisega, tetraploidne itaalia raihein 'Talvike', tetraploidne karjamaa- raihein 'Raite' ja tihedapuhmikuline punane aruhein 'Herbert'.

2003. a viidi riiklik programm "Põllumajanduskultuuride geneetilise ressursi kogumine ja säilitamine aastateks 2002-2006" raames säilitamiskonditsiooni ning lisati Jõgeva SAI geenipanka pikaajalisele *ex situ* säilitamisele 12 liigi 1 150 säilikut. VIR-is säilitatavad Eesti päritolu säilikud repatrieeriti Peterburist Jõgeva SAI geenipanka.

Eesti Maaviljeluse Instituut (EMVI)

EMVI teadus- ja arendustegevuse põhieesmärk on taimekasvatustlike rakendusuuringute ja arendustööde läbiviimine, mis loob eeldused taimekasvatustoodangu kvaliteedi ja konkurentsivõime tõstmiseks nii sise- kui välisurul enne ja pärast liitumist ELig. Uurimistööde läbiviimisel lähtutakse põllumajanduse jätkusuutlikkuse kontseptsioonist ja Eesti Vabariigi õigusaktidest ning teadus-arendustöö üldtunnustatud eetilistest normidest.

2003. töötas instituudis kokku 58 töötajat, sh 31 teadurit (4 teadusdoktorit, 17 teaduskandidaati ning 4 magistrit). EPMÜ-s on doktoriõppes 2 teadurit ja magistriõppes 2 agronoomi ja 1 insener.

2003. a tehti instituudis uurimis-arendustöid Eesti Teadusfondi 5 grandit, Põllumajandus-ministeeriumi poolt tellitud 19 töö, EL 2 projekti ning Eesti ja välismaa firmade 3 projekti raames.

2003. a saadi uued andmed:

- seemnekartuli töötlemis- ja eelidandamisviiside ning kasvuaegsete haiguste tõrjemeetodite mõjust kartuli säilitushaiguste esinemisele, kulinaarsetele omadustele ja tarbimisperioodi pikkusele;
- suurema toiteväärtuse-, kuid madala sileeruvusega söödakultuuride säilitamise kohta;
- rohusööda toiteväärtuse suurendamiseks selgitati liblikõeliste-kõrreliste segukülvide sobiv koosseis ja optimaalne vahekord, mis võimaldab täielikumalt katta loomade nõuded energia ja proteiini osas, parandada rohu sileeruvust ja suurendada söömust;
- traktorite ja põllutöomasinate tegelike tootlikkuste, kütuse-, korrashoiu- ja inimtöökulude, töö kvaliteedi näitajate, mõjude mullale, keskkonnale, põllusaaduste kvaliteedile kohta.

Anti välja kuus põllumajandustehnika-alast Eesti standardit.

Tabel 68. Põllumajanduslike teadusasutuste finantseerimine (mln kr)

Asutus	Sihtfinantseerimine	grandid	Tööde ja teenuste ostmise
EMVI	0	535	7 287
Jõgeva SAI	1 227	180	6 422

5.7. Nõuandetegevus

Nõuandetegevuse eesmärgiks 2003. aastal oli arendada põllumajandust kompetentse nõuande abil, levitada riiklikku informatsiooni, tutvustada Euroopa Liidu seadusandlust ja selgitada EL- ga liitumisega kaasnevat probleeme.

Maakondliku nõuande tellimine

Viimase nelja aasta jooksul on nõuandetegevuste rahataotluste kinnitamine, registreerimine ja finantseerimise korraldamine toimunud maavalitsuse töötajate poolt, kes oskasid selgemini määratleda piirkonna tootjate vajadusi. Nimetatud töö sujus hästi ning andis võimaluse paindlikult arvestada kohalikke vajadusi.

2003. aastaks planeeris Põllumajandusministeerium nõuandeliste tegevuste (grupiürituste ja informatsioonilevi arendamise projektide) tellimiseks vahendeid samas mahus, kui eelnevatel aastatel. See andis võimaluse põllumajandustootjatel ja maaelanikel osaleda neile vajalikel infoüritustel

ning saada infomaterjale neile sobilikult tasuta eest.

Kokku nõustati grüüpürituste ja informatsioonilevi arendamise projektide kaudu maakondade töötajaid 2532,5 tunni ulatuses s.h taimekasvatuse 639,5, loomakasvatuse 489, majanduse 470 ja muu valdkond 934 tundi.

Konsulendid

Vabariigis on hetkel kokku 102 atesteeritud konsulenti. 2003. a toimus kolm atesteerimiskomisjoni istungit, kus anti hinnang 45 konsulendi teadmistele. Konsulentide pere täienes 22 uue konsulendiga ja 23 konsulenti taotles korduvatesteerimist. Kõige rohkem on atesteeritud konsulente finantsmajandusala valdkonnas (33), järgnevad metsamajandus (25) ja taimekasvatuse (24), keskkonnatoetuse ala (16), loomakasvatuse (11), mahepõllumajandus (7), mesindus (3), mehhaniseerimine, õigusteenus ja karusloomakasvatuse (2), ehitus, linnukasvatuse, lamba- ja kitsekasvatuse, kalakasvatuse (1).

Paljudes valdkondades on atesteeritud konsulentide osakaal äärmiselt väike. Kuna ELga liitumisel toetatakse ainult atesteeritud või konsulendi kutsetunnistust omavate konsulentide tegevust, siis on äärmiselt oluline, et nõuandetegevusega tegelevad inimesed saaksid atesteeritud või neile omistatud konsulendi kutsekvalifikatsioon.

Konsulendi kutsekvalifikatsiooni omistamiseks töötatakse hetkel Kutsekvalifikatsiooni Sihtasutuse (Kutsekoja) poolt välja konsulendi kutsestandardit. Konsulendi kutsekvalifikatsiooni omistamine toimub pärast standardi ja kutset omistava organi kinnitamist kutsenõukogu poolt käesoleva aasta lõpul või 2005. a aasta alguses.

5.8. Eesti Põllumajandusmuuseumi 2003. aasta

2003. a külastas Eesti Põllumajandusmuuseumi näitust ja üritust 48 485 inimest. Aasta jooksul koostati mitmeid ajutisi näitust: "Viina vits lööb valusasti", "Ühepajatoit", "Kes see kiidab karjapõlve", "Sukad, sokid, käpikud", "Puutööriistad". Jätkati laste hariduslikke programme "Meemeistrid", "Viljast leivani", "Karjalapse linnukool". Lasteprogrammides õpitakse läbi mängu ajas rännates ja kõike aktiivselt kaasa tahes. Eesmärgiks on uute teadmiste kõrval anda ka kogemusi ja oskusi. Kõik uus on ju teadagi unustatud vana. Uued rollimängudel põhinevad ettevõtmised "Karjapoiss on kuningas", "Talgupäevad" ja "Villakera, kullakera" kujunesid nõutud programmideks, mida muuseum planeerib jätkata ja täiendada 2004. a.

Muuseumi väljapanekuid telliti mitmesugustele püüetüüpidele ja suurüritustele. Messil Aianäitus 2003 eksponeeriti näitust "Meie juures naerab kapsas", Rõngu kodukandipäevadel oli väljapanek hobu- ja mullaharimisriistadest, Sääniku talu puupäeval näidati meeskäsitööriistu ja nendega valmistatud tarbeesemeid, Tartu Hansalaadal, Mihklipäeval Raadi mõisas ning vabariiklikul jahimeeste kokkutulekul Võrtsjärve ääres tutvustati linakiu töötlemist, riigiasutuste 85. aastapäevaks koostati näitus „Uuema aja edutegur“.

Rahvarikkamad ja külastajate poolt hinnatumad on kogupüüetüübid, milles kõrvuti põllumajanduse ajaloo ja hetkeseisu tutvustamisega luuakse võimalus osa saada kaasakiskuvast meelelahutusprogrammist. "Tartu Sügisnäitus ja Tõuloom" pole aastate jooksul oma populaarsust kaotanud ja toimub 2004. a juba kümnendat korda. Arhailise loomingu festival "Regiöö" ja potisetude vastuvõtt koos potilaadaga olid uudseteks ja huvipakkuvateks ettevõtmisteks, millele tulevikus võiks järele pakkuda.

2003. a jaanuarikuust hakati museaale arvele võtma ja kirjeldama KVIS-süsteemis. Vormistati 123 vastuvõtuakti ja 8 väljaandeakti. Teaduslikult kirjeldati 2003. a 410 käsikirja ja dokumenti ning 173 eset. Teaduslikult kirjeldatud museaalide üldarv on 20 751. Muuseumi näitustel on välja pandud 1 386 eset, ajutistel näitustel ja üritustel eksponeeriti 329 eset.

KVIS-süsteemi on sisestatud 9 235 museaali andmed, 2 577 kujutist on seostatud andmebaasiga. Konserveeriti ja restaureeriti 109 eset. Suurematest ja töömahukamatest esemetest võib nimetada traktoreid DT-20, T-28, DT 75, teraviljakombaini CK-3. Esmane puhastus tehti Tartu Teedevalitsusest saadud traktorile K-700A ja ekskavaatorile EO 2621. Lisaks eeltoodule restaureeriti kaalikakelk, ETK vedrukultivaator, vedruäkked. Lasteprogrammide läbiviimiseks valmistati eksponaatidest koopiaid.

2004. a jätkub kogude osakonnas andmebaasi sisestamine. Aasta lõpuks on soov jõuda sisestada esemefond KVIS-süsteemi. Jätkub esemete überpildistamine fondiprogrammi jaoks. Kõik 2003. ja 2004. a.arvele võetud fotod on plaanis skaneerida ja kujutised seostada andmebaasiga. Samuti alustatakse eelmisel aastal arvelevõetud fotode kirjeldamist.

Muuseumikogude täiendamiseks on välja töötatud kogumispoliitika. Napib materjale sotsialismiajast. Põhirõhk pannakse sel aastal sovhoosides ja kolhoosides kasutatud põllumajandustehnika kogumisele. Huvi pakub ka igasugune omavalmistatud tehnika. Lisaks fotodele, käsikirjadele ja dokumentidele on vaja koguda mälestusi. Selleks tuleb välja töötada konkreetsed küsimustikud.

Konserveerimis-restaureerimistöõde plaani tegemisel võeti arvesse seda, et kõigile käesoleval aastal fondi tulevatele esemetele jõuaks teha esmase puhastuse. Vastavalt näituste ja ürituste plaanile peab suutma puhastada ja restaureerida ka kõik eksponeeritavad esemed. Plaanis on restaureerida kaks 3-sahalist atra, neli vedruäket, looreha, heinaniiduk, lohisti, remontida veoauto GAZ 51. Puidutöömehed peavad puhastama ja korrastama 3 virri, 2 püstist murdmisemasinat ja labamasin. Lasteprogrammide tarbeks on vaja valmistada köiepöör ja võimasin.

2003. a andis muuseum välja trükise "Uuema aja edutegur. Unikaalne põllumajandustehnika Eesti Põllumajandusmuuseumis", kus tutvustati 1940. aastatel toodetud ja muuseumis säilitatavaid aurumasinaid ja traktoreid.

Sõlmiti koostööleping Eesti Põllumajandusülikooliga ja võõrustati külalisi Saksamaa Mecklenburg-Vorpomerni liidumaa agraarmuuseumitest (Agrarhistorisches Museum Alt Schwerin, Thünen-Museum-Tellow, Kreisagarmuseum Dorf Mecklenburg). 2003. a töötati välja muuseumi teadustöö arengukava ning koostati eneseanalüüsi aruanne.

C.R.Jakobsoni Talumuuseum

01.01.2004. a seisuga on C.R.Jakobsoni Talumuuseumi põhifondis 9 042 museaali ja 3 509 abimaterjali. Muuseumi külastatavus on viimastel aastatel olnud küllaltki stabiilne: 2001. a – 32 396 külastajat, 2002. a – 28 277 külastajat, 2003. a – 27 166 külastajat, kellest 20% on välismaalased.

Muuseum on täitnud suurt rolli, et tuua rahvast linnast tagasi maale oma juurte ja loomuliku keskkonna juurde (loodus, koduloomad, põllud-peenrad, talutoit jms). Muuseum pakub külastajale mitte ainult ekspositsioonis Jakobsoni teemalist vestlust, vaid näitab ka talutöid, millest soovi korral saab ka osa võtta. Korraldatakse talutööde tegemisi ja talupäevi, kus näidatakse juba ununema kippuvaid töid ja tegemisi: leivategemist kodusel moel, või- ja sõiravalmistamist, katuselaastude lõikamist, käsikiviga viljajahvatamist jne.

Tutvustatakse Jakobsoni-aegset talu- ja põllupidamist ning 19. sajandi ärkamisaega, samuti vanu rahvatraditsioone. Populaarsust on kogunud detsembrikuus toimuv programm "Jõulud talus", samuti vastlapäeva tähistamine. Suviti on muuseumi territoorium Pärnu teatri suveetenduste toimumise paigaks, kusjuures etendused on valitud talumiljööd arvestades.

2003. a külastas muuseumi Horvaatia president Stjepan Mesic, Mongoolia president Natsagiin Bagabandi ning Eesti president Arnold Rüütel.

Ka kummalised loodusnähtused kutsuvad rahvast C.R.Jakobsoni muuseumisse. Viimane neist oli 2004. a jaanuarikuine uputus, mil veskipais külmus vee alt ülespoole. Muuseumi veskipaisu päästis Kaitsejõudude poolt teostatud kahepäevane jääõhkimine, kuid vaatama tuldi seda lausa bussidega.

Külastaja jääb rahule, kui ta on kuulnud taluajaloost, näinud muuseumi tänapäeva, kiikunud külakiigel ja hoidnud kassipoega süles, silitanud lambatalle, teinud vasikale pai ning hobuvankriga sõites kaenud kaunist C.R.Jakobsoni Talumuuseumi panoraami.

Eesti Piimandusmuuseum 2003

Aasta 2003 oli Eesti Piimandusmuuseumile huvitav. Muuseumi materiaalne seisukord paranes oluliselt. Aastaid peavalu valmistanud muredele saadi lahendus – peahoone roostetav plekk-katus sai remonditud ja ülle kauni punase rüü. Tänu Põllumajandusministeeriumi ning Muinsuskaitseameti toetusele renoveeriti varisemisohtlik keskküttekatla korsten. Erinevad tegevused lisasid asutusele huvitavat lisaväärtust – maalilaagri tulemusel valmis järjekordne huvitav välimaal – “Eesti või eksport 1930”. Masinasaali kontsertide sarja kroonis võrattu Tbilisi meeskoori kontsert, meie rändnäitus “Piim ja tervis” pälvis riigi erinevates paikades enam kui 4 000 inimese huvi.

Koostöös piirkonna ettevõtjatega loodi muuseumile lisaväärtus Imavere kõrtsi näol, kus muuseum ei ole küll osanik, aga on aktiivne koostööpartner. Muuseumi säilikutega koguarv kerkis üle 50 000 piiri. Muuseumi kogud on leidnud aina tihedamat kasutamist piimatöötajate poolt. Ekspositsiooni tööstusmuuseumi osas lisandus hulgaliselt restaureeritud seadmeid. Muuseumi küllastuste arv oli madal, samas annab küllastuste suurenemise osas lootust giid-pedagoogi töölevõtt 2004. a. Asutuse juurde moodustati sisulist tegevust toetav MTÜ – Eesti Piimandusmuuseumi Sõprade Selts.

2004 a suurimad plaanid on seotud giid-pedagoogi töölerakendamisega. Kavas on käivitada küllastajatele käelised tegevused, tuua õpilased majja, arendada degusteerimisteenuse pakkumist. Koostöös Imavere Kõrtsiga viiakse läbi laiaulatusliku reklaamikampaania. Jätkatakse kontserditegevust suurepärase akustikaga masinasaalis. Sel suvel leiab aktiivset rakendust muuseumi väliterritoorium – seda suurürituste korraldamise näol. Kevad-suvel valmib järjekordne välimaal – “Eesti kari”. Aasta teisel poolel loodetakse leida võimalusi teadustööde publitseerimiseks. Plaanis on lõpetada ekspositsiooniruumide remondi muuseumi peahoones. Arendatakse edasi kiigeplatsi ning piknikupaika. Aasta 2004 töö tinglikuks pealkirjaks sobiks lause “Küllastajad majja”.

5.9. SAPARDi toetused

SAPARD on 2000-2006 Kesk- ja Ida-Euroopa maade põllumajandusele ja maaelule antava erakorralise liitumiseelse abi programm, mis rakendus Eestis 2001. a. SAPARDi investeeringutoetuste peamiseks eesmärgiks on aidata kaasa põllumajandussektori kohanemisele EL nõuetega ning lahendada maapiirkondade arenguprobleeme.

2001. a suvel alustati toetuste maksmist SAPARDi nelja meetme alusel: “Põllumajandustootmise investeeringutoetus” (Meede 1), “Põllumajandus- ja kalandustoodete töötlemise ja turustamise parandamise investeeringutoetus” (Meede 2), “Maapiirkondades alternatiivse majandusliku tegevuse arendamise ja mitmekesistamise investeeringutoetus” (Meede 3) ja “Maapiirkonna infrastruktuuri investeeringutoetus” (Meede 4). Esimesel aastal oli esitatud taotluste arv tagasihoidlik, mille põhjusteks oli tõenäoliselt informatsiooni vähesus ja taotluste vastuvõtu lühike ajavahemik (3 kuud). Kahel järgneval aastal taotluste esitamine elavnes ning kolmandal aastal esitati taotlusi rohkem, kui kahel esimesel aastal kokku (vt tabel).

Tabel 69. SAPARD toetuste (Meede 1-4) taotluste vastuvõtt, heakskiitmine ja taotletav toetussumma 2001-2003

	Meede 1	Meede 2	Meede 3	Meede 4	Kokku
2001. a					
Esitatud taotlused	160	38	40	10	248
Heakskiidetud taotlused	96	15	12	7	130
Toetussumma heakskiidetud taotlustel	43 621 227	73 772 280	5 243 067	911 693	123 548 213
Investeeringusumma heakskiidetud taotlustel	124 000 745	153752673	10706365	1823302	290 893 085
2002. a					
Esitatud taotlused	288	37	80	21	426
Heakskiidetud taotlused	265	27	68	19	379
Toetussumma heakskiidetud taotlustel	95 739 826	71 356 245	23 258 111	3 622 394	193 976 576
Investeeringusumma heakskiidetud taotlustel	256 551 109	143 953	381 55 672 211	7 556 846	463 733 547
2003. a					
Esitatud taotlused	552	55	252	87	946
Heakskiidetud taotlused	498	49	198	69	814
Toetussumma heakskiidetud taotlustel	373 351 874	147 305	174 166	763 24 181 273	719 005 727
Investeeringusumma heakskiidetud taotlustel	763 605 161	302 839	355 356	715 42 946 496	1 464 748 048
Aastatel 2001-2003					
Esitatud taotlused	1000	130	372	118	1620
Heakskiidetud taotlused	859	91	278	95	1323
Toetussumma heakskiidetud taotlustel	512 712 927	292 434	202 667	941 28 715 360	1 036 530 570
Investeeringusumma heakskiidetud taotlustel	1 144 157	600 545	421 735	291 52 326 644	2 218 764 680

Põllumajandustootmise investeeringutoetus – Meede 1

Meede 1 kohta on esitatud kõige rohkem taotlusi - üle 60% kogu taotluste hulgast. Kõige rohkem on heakskiidetud taotlusi alameetmel 4 "Taimekasvatus" (2003. a 378, 2001-2003. a - 585 taotlust), mille alt toetatakse traktorite, teraviljakombainide ja muude põllutöömasinate ostu, sellele järgneb alameede 1 "Piimatootmine" (2003. a 31 taotlust, kokku 2001-2003 111 heakskiidetud taotlust).

Põllumajandustoodete töötlemise ja turustamise parandamise investeeringutoetus – Meede 2

Meetme 2 kohta on toetuse taotlused iga aastaga muutunud kvaliteetsemaks ning seetõttu on suurenenud heakskiidu saanud taotluste osakaal. Enamus taotlusi on esitatud ja ka heakskiidu saanud alameetme 1 "piimasaaduste töötlemine" (25 heakskiidetud taotlust 2003, 2001-2003 53 heakskiidetud taotlust) ja alameetme 2 "lihasaaduste töötlemine" (12 ja 2001-2003 40 heakskiidetud taotlust) raames.

Maapiirkondades alternatiivse majandusliku tegevuse arendamise ja mitmekesistamise investeeringutoetus – Meede 3

Meede 3 kohta esitati ligikaudu 47% taotlustest 2003. a. Kõige populaarsem on olnud toetuse taotlemine alameetme 1 "Maaturism" ja alameetme 3 "Teeninduslik ettevõtlus" alt.

Maapiirkonna infrastruktuuri investeeringutoetus – Meede 4

Meede 4 kohta esitati 2003. a taotlusi ligi kolm korda rohkem, kui kahel eelneval aastal kokku. Taotluste arvu suurenemise üheks põhjuseks on kindlasti avaliku sektori toetuse tõstmine kuni 75%-ni investeringuobjekti maksumusest. Kuid sellegipoolest jäi antud meetme puhul osa rahalisi vahendeid kasutamata, mis tõsteti SAPARDi finantsplaani muudatustega meetmetele 1 ja 2, kus taotlusi esitati rohkem, kui rahalisi vahendeid oli ette nähtud.

Külade taastamise ja arendamise investeringutoetus – Meede 6

2003. a lõpus lisandus uue meetmena “Külade taastamise ja arendamise investeringutoetus” (Meede 6). Olenemata sellest, et meede 6 rakendus alles 2003. a lõpus ja taotluste esitamise aeg oli lühike, oli taotluste esitamine väga aktiivne. Kokku esitati meede 6 raames 212 taotlust toetussummas 54, 8 mln kr (antud meetme eelarve on 36 mln kr). Taotlusi esitati kõikidest maakondadest, kõige aktiivsem oli Viljandi maakond 20 taotlusega.

5.10. Eesti Riiklik Arengukava (RAK) aastateks 2004-2006

Peale Eesti liitumisest ELga hakkab kehtima EL struktuurifondidest toetuste maksmisel ühtne programmdokument aastateks 2004-2006 RAK ja kehtivuse kaotab EL toetuste maksmise alus - SAPARD. RAKi koostas Rahandusministeerium ja selle põllumajanduse, toiduainetööstuse ja maaelu arengu osa valmistab ette Põllumajandusministeerium. RAK 2004-2006 on kogu Eesti riiki hõlmav arengukava, mis kajastab neid Eesti riigieelarvest finantseeritavaid tegevusi, millele on võimalik taotleda kaasfinantseerimist EL struktuurifondide vahenditest. RAKis on viis prioriteetsed meetmed.

Tabel 70. RAK prioriteetsed meetmed

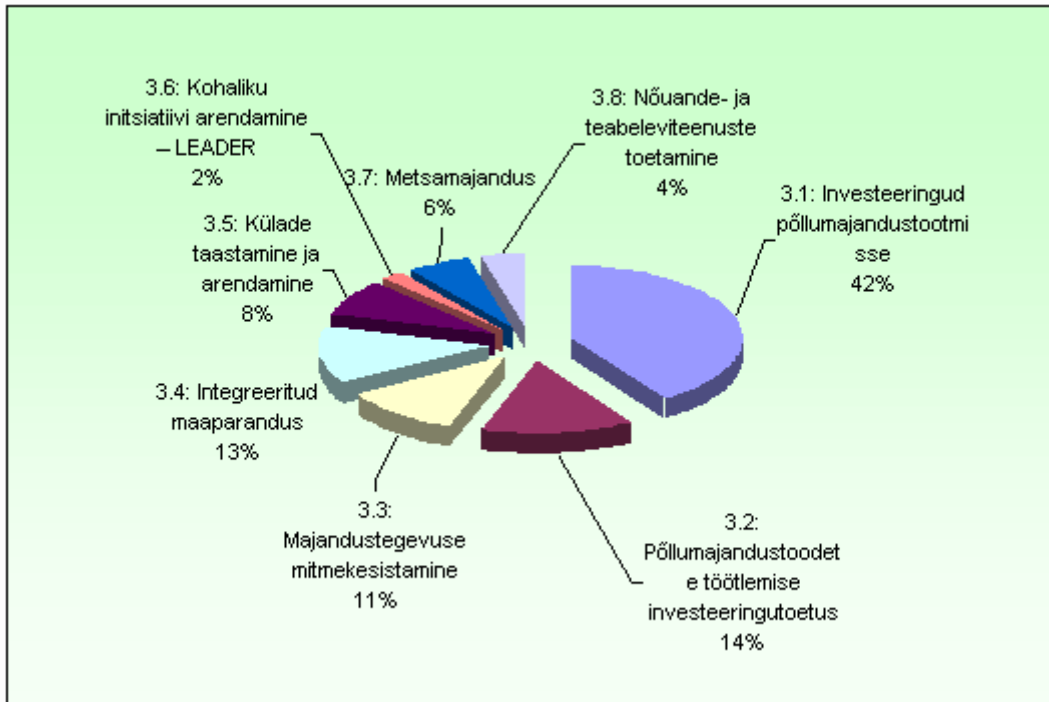
Prioriteet	Rahastamise allikas: EL struktuurifond	Eesmärk	Euroopa Komisjoni poolne rahaline panus 2004-2006
1. Inimressursi arendamine	ESF (Euroopa Sotsiaalfond)	Eesti tööjõupotentsiaali suurendamine ja parem ärakasutamine	1,19 mld kr
2. Ettevõtluse konkurentsivõime	ERDF (Euroopa Regionaalfond)	Ettevõtluse konkurentsivõime ja tööhõive suurendamine	1,15 mld kr
3. Maaelu, põllumajandus ja kalandus	EAGGF/FIFG (Põllumajanduse Arendus- ja Tagatisfond/Kalanduse Arendusfond)	Maapiirkondade tasakaalustatud ja jätkusuutliku majandusliku ja sotsiaalse arengu tagamine	888,7 mln kr 195,1 mln kr
4. Infrastruktuur ja kohalik areng	ERDF	Säästva ja tasakaalustatud majandusarengut toetava infrastruktuuri väljaarendamine	2,16 mld kr
5. Tehniline abi	ERDF	Programmi tõhus ja tulemuslik elluviimine	229 mln kr

RAKi kolmanda prioriteedi - maaelu, põllumajandus- ja kalandusmeetet rahastatakse Euroopa Põllumajanduse Arendus- ja Tagatisfondi (EAGGF) arendusrahastust. Mitmed kavandatud toetused jätkuvad sarnaselt SAPARD toetuse meetmetega (Meede 3.1 “Põllumajandustootmise investeringutoetus”, Meede 3.2 “Põllumajandustoodete töötlemise ja turustamise parandamise investeringutoetus”, Meede 3.3 “Majandustegevuse mitmekesistamine maapiirkonnas”, Meede 3.5 “Külade taastamine ja arendamine”) ning lisaks nendele on kavandatud kolm uut meetet (Meede 3.4 “Integreeritud maaparandus”, Meede 3.6 “Kohaliku

initsiatiivi arendamine – LEADER tüüpi meede”, Meede 3.7 “Metsamajandus”).

Kõige suurema mahuga toetatakse RAKist põllumajanduse investeeringutootmist (vt Joonis 92), ligikaudu 42% ehk üle 500 mln kr. Kõige väiksem on uus Meede 3.6, mille raames valmistatakse ette EL maaelu initsiatiivprogrammi LEADER raames toetatavaid tegevusi, mis on suunatud kohaliku elu arendamisele läbi kohalike inimeste ja panuste. Kuna tegemist ei ole investeeringutoetusega, siis ei ole rahalised mahud ka nii suured, kui investeeringutoetuste puhul.

Joonis 92. RAK meetmed



Taotlejate jaoks ei too üleminek SAPARDilt RAKile ehk liitumisjärgsetele vahenditele kaasa eriti suuri muutusi. Praktiliselt kõik tegevused, mida siiani on toetatud SAPARDi toetustega, saavad toetust ka edaspidi RAK Arengukava meetmete kaudu, kus toetatavaid tegevusi on võrreldes SAPARDi meetmetega oluliselt laiendatud.

5.11. Eesti Maaelu Arengukava (MAK) 2004-2006 programmeerimine

MAK 2004-2006 põhjendab ÜPP kaasnevate toetuste kasutamist. Eesti riigi kaasfinantseeritav osa on 20% vahenditest, põhiosa tuleb Euroopa Põllumajanduse Arendus- ja Tagatisfondi (EAGGF) tagatisrahastust. Maaelu arengukava koostamise reeglid on sätestatud EL Nõukogu (EÜ) määrusega nr 1257/1999 ning selle rakendusaktidega.

2003. a tehti Põllumajandusministeeriumis arengukava koostamise põhitöö:

- aasta alguses moodustati maaelu arengukava koostamist korraldav põllumajanduskeskkonna ja taastuvate ressursside büroo (9 ametikohta);
- korraldati juhtkonna tasandi arutelud maaelu arendamise strateegiast;
- korraldati ühisseminarid arengukava toetuste rakendava PRIA-ga;
- enamike toetuste kavandamiseks korraldati vastava meetme

töörühmade koosolekud, eriti aktiivne ja arvukas oli põllumajandusliku keskkonnatoetuse töörühm;

- telliti arengukava eelhindamine (AS Maves), mille lõpparuanne lisati arengukavale;
- arengukava saadeti kooskõlastamiseks teistele ministriumidele (kooskõlastused anti, kõige rohkem märkusi tuli Keskkonnaministriumilt);
- korraldati arengukava strateegia ja meetmete arutelud Põllumajanduse ja Maaelu Arengu Nõukogus (PMAN);
- alustati toetuste rakendamiseks vajalike põllumajandusministri määruste eelnõude koostamist;
- viidi läbi arengukava strateegiliste keskkonnamõtjude hindamine ja avalikud arutelud;
- avalikustati arengukava eelnõu PIKK-portaalis ja Põllumajandusministriumi kodulehel;
- tutvustati arengukava ideid paljudel seminaridel ja teabepäevadel.

MAK kõige mahukama meetme ehk põllumajandusliku keskkonnatoetuse ettevalmistamisega seoses käivitati PHARE Eesti-Hollandi koostööprojekt "Põllumajandusliku keskkonnatoetuse seire ja hindamise süsteemi väljaarendamine". 2003. a töötati välja seire ja hindamise üldine korraldus, sh indikaatorid meetme mõju hindamiseks.

2003. a 15. oktoobril anti dokument üle Euroopa Komisjonile (EK), kuid töö arengukavaga jätkus. 2004. aastasse jäid läbirääkimised Põllumajandusministriumi ja EK vahel ning Komisjoni ja Vabariigi Valitsuse poolne arengukava heakskiitmine.