

Börsileminekut takistas toormepuudus

Tiit Vähi ütles, et Silmeti suurim probleem oli toormepuudus ja see takistas ka näiteks ise börsileminekut. Müügiotus Molycorpile tuli seetõttu väga üksmeelselt.

Kui vaatate tagasi sellele üle 12 aasta pikkusele ajale, mil olete Silmetiga olnud seotud, siis mida ise peate kõige olulisemateks n-ö versta-postideks? Silmetil on 12 aasta jooksul olnud rohkem halbu kui häid aegu. Oluline on olnud usk, et sarnane strateegiline tootmine ei saa muutuda ainult ühe riigi, Hiina, pärusmaaks ja et kunagi olulord turgudel muutub ja tuleb ka Silmeti aeg. Oluline on, et suutsime selle muutuseni vastu pidada.

Kas on olnud hetki, kui olete ise peaaegu et käega löönud? On olnud.

Muldmetallide tootmine on küllalt spetsiifiline valdkond. Kust tuli Teie esimese aastate know-how? Kui palju tuli teha n-ö katse-eksitus meetodil? Mul puudus tantaali, niobiumi ja muldmetallide tootmise know-how, kuid see oli Silmeti tehnoloogidel. Mul oli keskkooli ja ülikooli keemia ning füüsika teadmised, ettevõtete juhtimise kogemus, poliitikaeg oli andnud teadmised globaalsest maailmast, tööjaotusest, tehnoloogiast, inimestega suhtlemisest.

Millised on selle valdkonna kõige sagedamini esinevad probleemid? Silmeti jaoks oli kogu aeg probleemiks oma toorme puudumine. Aga üldiselt turumajandus tähendab olla konkurentsivõimelisem kui teised.

Kui oluline mõju Silmeti arengule oli Sillamäe vaba-kaubandustsooniks muut-

mine? Silmeti jaoks vabatsoonni mõju on olematu, kuid Sillamäe sadama ehitamise alustamiseks oli see oluline. Peaaegu kõik Euroopa ja ka maailma sadamad töötavad vabatsoonni režiimis.

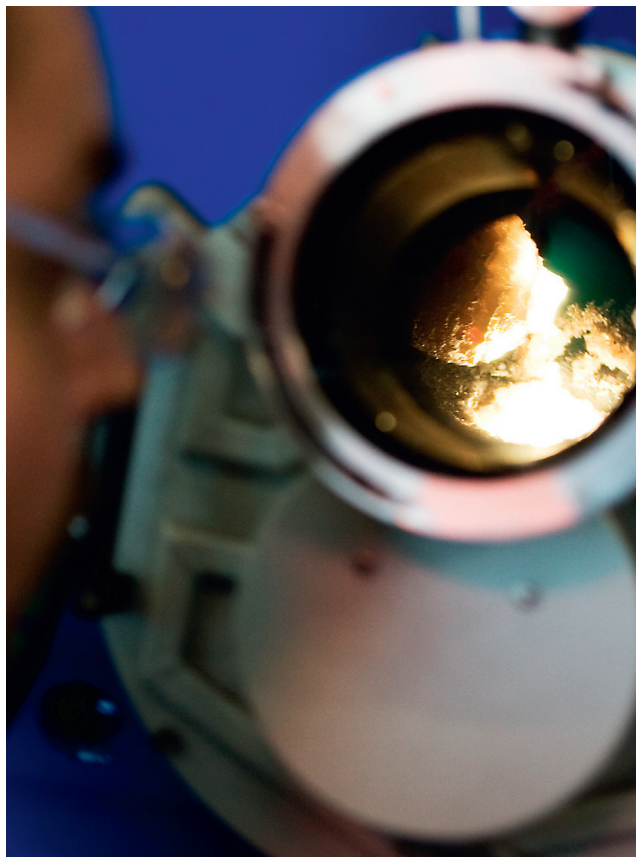
See pole just kuigi tavaline, et ettevõtte n-ö tükeldatakse ära päris paljude omanike vahel nii, et igaühel on ka märkimisväärne osalus. Miks Te otsustasite seda teha? See küsimus tuleks esitada Thomas Waldinile, sest tema kutsus mind 1997. aasta suvel, kui olin poliitikast lahkunud, Sillamäe projekti juhtima ja Silmeti Gruppi kaasaktsionäriks. Hiljuti ta ütles, et see oli hea valik. Minu jaoks oli see juhus, et Silmetisse sattusin, kuid hea juhus.

See on selles mõttes julge samm, et nõuab ikka suurt usaldust nende inimeste vastu. On see olnud selles mõttes õige otsus? Usaldus peab olema aktsionäride vahel aga ka ettevõtte juhatuse ja meeskonda peab olema usaldusväärne. See on norm!

Milline on olnud Teie poja, tütre ja perekond Raudseppade roll ettevõtte tegevuses? Kui palju nemad kaasa rääkisid? Poeg ja tütar ning ka väimees Lauri Karp on kaasatud Silmeti Grupi juhtimisse, Jaak Raudsepp on Silmeti Grupi nõukogu liige, kuid tegeleb põhiliselt Pühajärve projektiga.

Kui üksmeelselt tuli otsus müüa tehas Molycorpile? Väga üksmeelselt, sest Silmet lahendas Molycorpile müümise kaudu muldmetallide toorme küsimuse ja hind oli vastuvõetav.

Miks Te ise Silmetiga börsile ei läinud? Toorme puudumine välistas minu arvates ise-



HARULDASTE muldmetallide tootmine Sillamäel Silmetis.

FOTO: ANDRES HAABU

”
Oluline on olnud usk, et kunagi olulord turgudel muutub ja tuleb ka Silmeti aeg.

Tiit Vähi

seisvalt börsile minemise. Liiga suur toorme risk.

Kas Teil ja teistel omanikel on veel mingi igapäevane roll Silmeti tehase juures, kuivõrd teile kuulub sellest kümnendik? Mina ja Lauri Karp oleme Molycorp-Silmeti nõukogu liikmed.

Milliste küsimustega Te täna kõige enam hõivatud olete? Olen koos Avo Annusega Silmeti Grupi juhatuse liige ning sellest tulenevalt olen piisavalt hõivatud nii Silmeti Grupi kui seotud ettevõtete juhtimisega. Ka sadama, soojuselektrijaama ning Silsteve kaasaktsionäridega suhtlemine on minu kanda. Õnneks Andrei Katkov ja Jevgeni Malov on väga head kaasaktsionärid ning koostöö ja suhtlemine nendega on meeldivaks puhkuseks.