

Esimesed külvid ja saigid

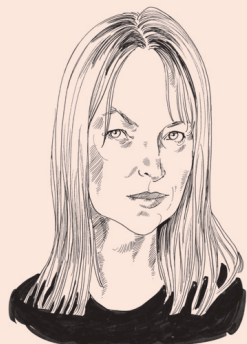
Õhus on kevade lõhna, kuigi tee ääres ulatuvad lumehunnikud üle pea ja mõnel päeval otsustab külm veel valusalt näpistada. Aiapidajad on muutunud rahutuks, aiakaupluste seemnestendide ümber näeb iga päevaga aina rohkem keskendunud inimesi pakikesi uurimas. Oh, saaks juba midagi külвата...

Seemetega tegelemise suure himu saab esialgu ära rahuldada tervislikke idandeid kasvata des. Aia- ja ökoaridest leiab üllatavalt palju spetsiaalselt idandamiseks mõeldud seemet. Põnev on jälgida, kuidas eri kultuuride seeme idanemise ajal areneb ja võrrelda idandite maitset.

Punasest peakapsast saab eriti kaunid lillad idandid, porrulauk üllatab pikantsusega. Kogu see ilu tuleb muidugi ruttu ära süüa, sest idandi eriline vägi ei kesta kaua – varsti tahab seda enda hüvanguks hakata kasutama juba arenev taim.

Aga midagi pole katki, kui mõned idandid vanaks läksid. Nüüd on hea põhjus need mulla sisse panna ja kasvatada roheli seks tervisesalatiks. Juba ammu igatses hing midagi klorofüllirikast! Tõusmete õrn rohelus aknalaua toob kevade tuppä.

Kuid siingi võib edasi katsetada. Laske huvi pärast mõnel mungoal või sojaoal suuremaks kasvada ja istutage taimed kevadel kasvuhooesse.



KAJA KURG

LUGEJA KÜSIB

Tulbiõied jõuluks ja naistepäevaks

Just sellise pealkirjaga algas kuldaväärt soovitus möödunud aasta TTs nr 37 (16. sept). Tegin nii, nagu õpetatud – hoidsin tulbisibulaid mitu nädalat külmikus ja alles siis istutasin lillepotti. Täpselt abikaasa juubeliks läksid uhked õied lahti. Nüüd on nad muidugi juba ära õitsenud. Sibulaid polnud küll palju, ainult viis tükki, kuid siiski on kahju neid niisama minema visata. Mind huvitab, mida nendega edasi teha, et nad püsiksid eluvõimelised.

Vastab
KADRIN LINNA

Raamatu “Sibullillede ajatamine” autor Andi Normet, kelle õpetuse järgi te tulbid tähtajaliselt õitsema panite, soovib pärast õitsete kadumist kuni kaks nädalat kasta roheliste lehtedega taimi. Kastmist andke mõõdukalt ning kord-kordalt vähendage selle kogust.

Edasipidi, kui lehed koltunud, hoidke lillepotti sibulatega soojas kuivas ruumis. Kevadel mais võite nad aeda istutada. Istutage sibulad peen-



REPRO

rasse vastavalt soovile kas potiga või potita. Maha istutada võib need sibulad ka sügisel, kuid arvestage, et õitsema ei hakka nad enne, kui on uue külmaperioodi läbinud. Kui teil endal aeda pole, võite kuivanud sibulad anda lillehuvilisele sõbrale.

Luuderohi läheb laiguliseks

Detsembris märkasid luuderohu lehtedel pruunikaid laigukesi. Nüüd on need märksa suuremad ja laikude kohad läinud kollaseks. Kas on viga selles, et kasvuruumi õhk oli sügistalvel niiskevõitu või on tegu mingi nakkusega?

Vastab
VÄINO PALLUM

Luuderohi nõuab talveperioodil õhurikast jahedat eluruumi. Õhu-soojus ei tohiks tõusta üle 12–18°. Ideaalne talvitusperioodi temperatuur oleks talle tühtlaselt jahe (10°).

Kui üleareuse soojusega kaasneb veidigi niiskem õhk või olete toataimi üle kastnud, hakkavad arenema seenhaigused.

Luuderohu lehti kahjustavad ümarlaiksus, fomoos ja antraknoos. Taimejuuri võivad kastmisega liialdamisel ohustada *Pythium*'i seened.

Luuderohu-ümarlaiksust tekitab seen *Phyllosticta hedericola*. Selle kahjustuse puhul ilmnevad ümarad pruunikad tumedama äärisega, kuni 1cm läbimõõduga laigud. Luubiga vaadates võib laikudel näha mustjaid punktikuju lisi pükniide (algeoslaid). Laikude kasvades lehed kolletuvad ja surevad.

Seen *Phoma hedericola* tekitab laigud on enam-vähem samasugused ja neil on samuti näha pükniide. Küll on aga laikudel siis heledam keskosa ja veidi punakad ääred.

Antraknoosi tekitajaks on *Colletotrichum trichella*. Tema puhul algavad tumepruunid haigusplekid lehe servadest. Nakatuvad ka lehevarred.

Plekilisi lehti nähes kõrvaldage need. Vähendage ruumis õhuniiskust, kuid hoidke see luuderohule õhurikka ja jahedana.

Pritsige luuderohu Aliette 80 WGga (3 g/l).