



Euroopa Komisjon

Fact Sheet



EUROOPA LIIDU KVALITEETSETE PÕLLUMAJANDUSTOODETE POLIITIKA



Jaanuar 2007





1. Pruneaux d'Agen, PGI
fotograaf: Photothèque du BIP
2. Limone di Sorrento, PGI
3. Westlandse druif, PGI
fotograaf: M.v.d. Wilk-v. Baalen
4. Parmigiano Reggiano, PDO
fotograaf: Zanetti
5. Jamon Serrano, TSG
6. Queijo Castello Branco, PDO
7. Chianti Classico, PDO
8. Marchfeldspargel, PGI

Limone di Sorrento, PGI



Sisukord

Sissejuhatus	3
1. ELi põllumajanduse kvaliteedipoliitika	4
2. Mida EL toodete kvaliteedimärgistusega silmas peab	6
3. Millist kaitset tootjatele kaitstud päritolunimetuse ja kaitstud geograafilise tähisega pakutakse	8
4. Spetsifikaadid	10
5. Kaitstud päritolunimetuse ja kaitstud geograafilise tähise eelised	12
6. Kuidas kaitstud päritolunimetused ja kaitstud geograafilised tähised tegelikkuses toimivad	13
7. Kvaliteedilogod – kindlustunne tarbijatele	15
8. ELi süsteem on avatud kolmandatele riikidele	16
9. Garanteeritud traditsiooniline eritunnus (GTE)	17
10. Korduma kipuvad küsimused kvaliteedipoliitika kohta	18

„Europe Direct“ on teenistus, mis aitab leida vastused Euroopa Liitu puudutavatele küsimustele. Tasuta infotelefon: (*)

00 800 6 7 8 9 10 11

(*) Teatud juhtudel ei võimalda mobiilsideoperaatorid helistamist 00800 numbritele või on need kõned tasulised.

Lisateavet Euroopa Liidu kohta saate Internetist „Europa“ serverist (<http://europa.eu>). Kataloogimisandmed on esitatud väljaande lõpus.

Luxembourg: Euroopa Ühenduste Ametlike Väljaannete Talitus, 2007

ISBN 978-92-79-04853-1

© Euroopa ühendused, 2007. Allikale viitamisel on reprodutseerimine lubatud.

ELi trükiste tellimine

Väljaannete talituse trükiseid saab tellida veebipõhisest raamatupoest „EU Bookshop“ <http://bookshop.europa.eu>. Trükised väljastatakse Teie valitud müügiesindusest. Kõikide müügiesinduste nimekirja tellimiseks saatke kiri faksinumbril (+352) 2929 42758.

Printed in Italy

TRÜKITUD VALGELE KLOORIVABALE PABERILE



Sissejuhatus

Euroopa on tuntud oma põllumajanduse ning toiduainete ja jookide mitmekesisuse poolest. Need tooted pärinevad Euroopa looduskeskkonnast ning on sajanditepikkuse põllumajandustegevuse jooksul välja kujunenud tootmismeetodite tulemus. Toidud, joogid ja arenenud kokakunst moodustavad olulise osa Euroopa rahvaste ja piirkondade kultuurilisest identiteedist. Üks Euroopa põllumajanduse suurimatest väärtustest on selle hea maine, mis seostub kvaliteetsete toiduainete tootmisega.

Euroopa ja muu maailma tarbijate huvi nende toiduainete omaduste vastu on kasvamas. Euroopa Liidu (ELi) huvides on tagada, et talupidajad ja taimekasvatajad suudaksid võimalikult hästi kasutada ära lisandväärtuse, mida nende tooted võivad neile anda. See on veelgi olulisem pärast ühise põllumajanduspoliitika 2003. ja 2004. aasta reforme, mille tulemusel sõltuvad talupidajad rohkem kui kunagi varem turul parima võimaliku finantstulu saamisest.

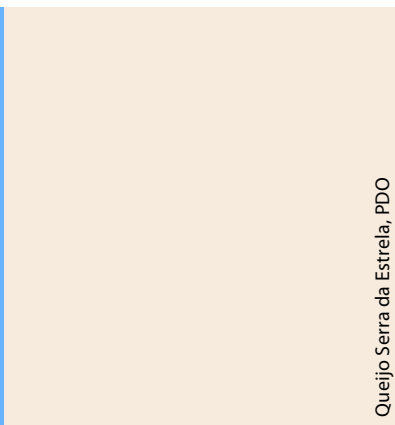
ELil on selliste kvaliteetsete omaduste edendamisel ning nende mitmekesiste kultuuride ja kulinaarsete traditsioonide säilitamisel oluline osa. EL kaitseb toidu kvaliteeti mitmel viisil, näiteks toiduohutuse ja hügieeni tagamise meetmete, selgete märgistamiseeskirjade, loomade ja taimede tervist ning loomade heaolu käsitlevate määruste, toidus sisalduvate pestitsiidide jääkide ja lisaainete kontrollimise ning toitumisalase teabe jagamise kaudu.



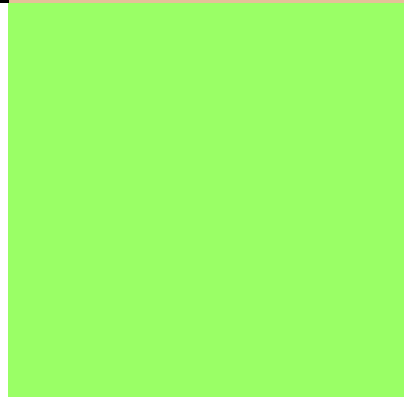
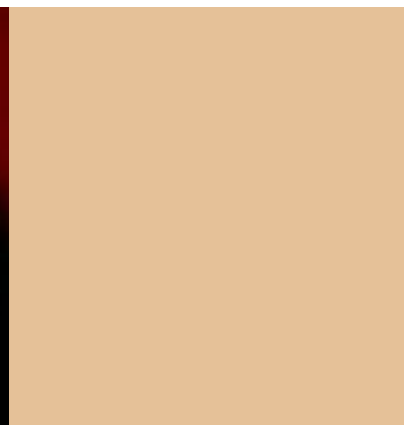
Kuid ELi kvaliteedipoliitika on veelgi laiaulatuslikum. EL aitab Euroopa tootjatel nende kvaliteedieeliseid maksimaalselt ära kasutada. Kui toode saavutab maine, mis ulatub väljapoole selle tootmispiirkonda, võib tekkida olukord, kus see on sunnitud konkureerima toodetega, mida esitletakse ehtsa kaubana ning millele antakse kõnealuse tootega sama nimi. Selline ebaõiglane konkurents mitte üksnes ei heiduta tootjaid, vaid eksitab ka tarbijaid. Seega loodi väärtuslike toiduainete nimetuste edendamiseks ja kaitsmiseks ELis 1992. aastal kaitstud päritolunimetuse, kaitstud geograafilise tähise ja garanteeritud traditsioonilise eritunnuse süsteemid. Kõnealuseid süsteeme ajakohastati ja täiustati 2006. aasta märtsis.

Käesolevas teabelehes selgitatakse, kuidas need kvaliteedisüsteemid toimivad, kuidas need aitavad talupidajaid ning eelkõige seda, kuidas need tagavad tarbijatele, et tegemist on just selle kvaliteetse tootega, mida nad soovivad.

Mariann Fischer Boel,
põllumajanduse ja maaelu arengu volinik



Queijo Serra da Estrela, PDO



1. ELi põllumajanduse kvaliteedipoliitika

Mõned ELi liikmesriigid olid enne 1992. aastat kehtestanud oma eeskirjad konkreetsete toiduainete nimetuste edendamiseks ja kaitsmiseks, kuid need eeskirjad erinesid üksteisest märgatavalt. 1980ndate aastate lõpus ja 1990ndate alguses oli ELis lõppemas ühtse ja takistusteta siseturu väljakujundamine. Toiduainete tootjate kaitsmine nende toodete maine ärakasutamise katsete eest oli kujunenud tõsiseks probleemiks. Sellises olukorras tuli leida kõikjal ELis toimiv lahendus. See tähendas ühese lähenemisviisi vastuvõtmist ja tootjatele õiglase konkurentsitingimuste loomist, ilma et see oleks õnestanud olemasolevaid kvaliteedisüsteeme.

Mis on kvaliteet?

Arusaam kvaliteedist on subjektiivne igas eluvaldkonnas, eriti toidu puhul. Kvaliteediomadused, mida lisaks põhilistele tervishoiu- ja ohutusalastele eeldustele ning maitsele põllumajanduspoliitika kontekstis tavaliselt arvesse võetakse, on järgmised:

- toote eriomadused, mis on sageli seotud geograafilise päritolu või tootmispiirkonna (nt mägi-alad), loomatõu või tootmismeetodiga (nt mahepõllundus);
- erilised koostisosad;
- konkreetset tootmismeetodid, mis lähtuvad sageli kohalikest eriteadmistest ja traditsioonidest;
- kõrgete keskkonnanõuete ja loomade heaolu normide järgimine;
- töötlemine, valmistamine, esitlemine ja märgistamine viisil, mis suurendab tarbijate silmis toote atraktiivsust.



Westlandse druif, PGI
fotograaf: M. v. d. Wilk-v. Baalen





Erimeetmed kvaliteetsete toodete edendamiseks

Alates veinide kvaliteedimärkide kasutuselevõtmisest 1980. aastatel on toidu kvaliteedi parandamiseks tehtud jõupingutused moodustanud osa ELi põllumajanduspoliitikast. Inspireerituna toimivatest siseriiklikest süsteemidest, nagu näiteks AOC (Appellation d'Origine Contrôlée) Prantsusmaal ja DOC (Denominazione d'Origine Controllata) Itaalias, kehtestati 1992. aastal traditsiooniliste ja piirkondlike toiduainete kaitsmise ja edendamise süsteem.

Teatavate toodete väärtuse ära kasutamiseks otsustas EL kaitsta nende nimetusi ning kehtestada selliste nimetuste kasutamistingimused, et oleks võimalik säilitada nende eripära ja traditsioonilised tunnusjooned. ELi põllumajandustoodete ja toiduainete kvaliteedipoliitika eesmärk on:

- soodustada mitmekesisist põllumajandustootmist;
- kaitsta nimetusi väärkasutamise ja jäljendamise eest;
- aidata tarbijail mõista toodete eripära.

ELi õigusaktidega kaitstakse eelkõige teatava maa-ala või tootmismeetodiga seotud tootenimetusi. ELi kvaliteedimärgiga toote ostmine ei taga mitte üksnes selle kvaliteeti, vaid ka ehtsust (tarbijad võivad olla kindlad, et nad ei osta originaali jäljendavat toodet). Nii tarbijad kui ka toiduainetesektor on üha enam huvitatud toidu geograafilisest päritolust ja muudest omadustest. EL mõistab seda ja on välja töötanud kolm kvaliteedilogo. Kaks neist on tihedalt seotud geograafilise elemendiga ja kolmas traditsiooniliste tootmismeetoditega. Nõuete rangus, millele tooted peavad vastama, on nende logode puhul erinev, kuid kõigi kolme ühine eesmärk on soodustada ehtsust ja järjepidevust.

ELi kvaliteedisüsteemid ülemaailmses kontekstis

Geograafiliste tähiste ja kvaliteetsete traditsioonide kaitse ei ole vajalik üksnes ELi tasandil, neid meetmeid tuleb võtta terve maailma traditsiooniliste tootenimetuste kaitsmiseks ja tarbijate teavitamiseks toodete ehtsusest. Paljude Euroopa talupidajate tulevik ei seisne mitte mass-tootmises, vaid kvaliteettoodete tootmises, mille puhul viiakse põllumajandustoodangu väärtus maksimumini.

Geograafiliste tähiste kaitsmist rahvusvahelisel tasandil tõhustab märkimisväärselt TRIPS-leping.¹ Siiski usutakse ELis, et geograafiliste tähiste osas tuleks seda veelgi tugevdada. Tarbijate huvides on tagada, et nii ELis kui ka terves maailmas on kvaliteettooted kaitstud nende geograafiliste nimetuste eksitava kasutamise eest muudel toodetel, mis tekitab tarbijates segadust. Seepärast nõuab EL Maailma Kaubandusorganisatsiooni (WTO) raames rannemaid eeskirju kvaliteedi ja piirkondlike toodete kaitsmiseks. Kui selliseid tooteid ei kaitsta, võivad need oma väärtuse minetada ning tarbijad saavad tüsata.

¹ Intellektuaalomandi õiguste kaubandusaseptide lepingu (TRIPS-leping) osas lepiti WTOs kokku 15. aprillil 1994 lõppenud Uruguay läbirääkimiste-voorur raames.



Schwäbisch-Hällisches
Qualitätsschweinefleisch, PGI





2. Mida EL toodete kvaliteedimärgistusega silmas peab

Toodete märgistus jaguneb kahte kategooriasse: üks on seotud teatava maa-alaga ja teine teatava tootmismeetodiga. Geograafiliste tähiste ja päritolunimetustega näidatakse, et toode pärineb asjaomaselt maa-alalt, ja tõendatakse toote teatava omaduse, maine või tunnusjoone seotust selle geograafilise päritoluga.

Teatava maa-alaga seotud tooted – geograafilised tähised

Geograafilisest päritolust tuleneva eripäraga toodete nimetusi (kaitstud päritolunimetused ja kaitstud geograafilised tähised) kaitsev määrus² kavandati selliselt, et seda liiki tooted vastaksid tarbijate ootustele kahel viisil. Esiteks seoses sellega, et paljudel nimetatud toodetel on maitse, lõhna jms seotud eriomadused, ja teiseks seoses sellega, et nende tootmiseks kasutatavad kohalikud meetodid loovad usaldussideme tarbija, toote, selle päritolukoha ja seal elavate inimeste vahel, kes toote välja töötavad. Need kahte liiki geograafilised tähised viitavad erinevale seotuse tasemele teatava geograafilise piirkonnaga.

Kaitstud päritolunimetused (KPN)

Kaitstud päritolunimetuse logo kandvatel toodetel on tõestatud omadused, mis tulenevad üksnes selle tootega seotud tootmispiirkonna maastikust ja tootjate oskustest. Seega peab kogu toiduaine tootmise protsess toimuma kaitstud päritolunimetusega toodete puhul asjaomasel piirkonnas. Toote omaduste ja selle geograafilise päritolu vahel peab olema objektiivne ja tihe seos. Sobivateks näideteks on „Huile d’olive de Nyons“, „Queijo Serra da Estrella“ ja „Shetland lamb“. Teiste sõnadega, neid nimetusi ja seda logo on õigus kasutada üksnes tunnustatud piirkonnast Prantsusmaal Nyons’i lähistelt pärit oliiviõli, Portugalist Serra da Estrella kindlaksmääratud alalt pärit juustu ning Ühendkuningriigis Shetlandi saartel sündinud, kasvanud ja tapetud lammaste puhul, mis kõik peavad vastama täpsetele nõuetele.

² Nõukogu 20. märtsi 2006. aasta määrus (EÜ) nr 510/2006 põllumajandus- toodete ja toidu geograafiliste tähiste ja päritolunimetuste kaitse kohta (ELT L 93, 31.3.2006). Sellega asendatakse määrus (EMÜ) nr 2081/1992.

Marchfeldspargel, PGI



Kaitstud geograafilised tähised (KGT)

Kaitstud geograafilise tähise logo kandvatel toodetel on eriomadused või maine, mis seob neid teatava piirkonnaga, ning vähemalt üks tootmisprotsessi etapp peab toimuma selles piirkonnas, kuigi toore võib pärineda mujalt. Sobivateks näideteks on „Clare Island Salmon“, „Arancia Rossa di Sicilia“ ja „Dortmunder Bier“. Ainsad toiduained, millel on õigus neid nimetusi ja kaitstud geograafilise tähise logo kanda, on lirimaalt Clare’i saarelt pärit lõhe, Sitsiliast pärit veriapelsinid ja Saksamaalt Dortmundi piirkonnast pärit õlu, mis kõik peavad vastama kindlatele kvaliteedinõuetele.

Geograafilised tähised. Mõisted

Kaitstud päritolunimetus tähendab piirkonna, konkreetse koha või erandjuhtudel riigi nimetust, millega kirjeldatakse põllumajandustoodet või toiduainet:

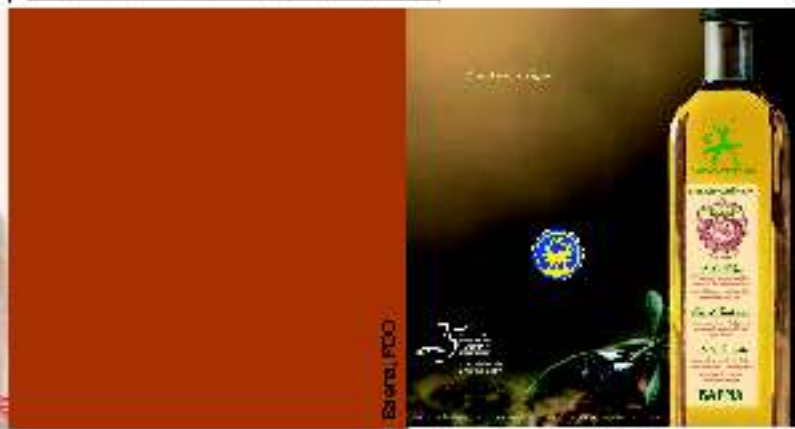
- mis on pärit kõnealusest piirkonnast, konkreetsest kohast või riigist ja
- mille kvaliteet või omadused tulenevad valdavalt või eranditult teatavast geograafilisest keskkonnast koos sellele iseloomulike looduslike ja inimfaktoritega ning
- mille tootmine, töötlemine ja valmistamine toimub määratletud geograafilises piirkonnas.

Kaitstud geograafiline tähis tähendab piirkonna, konkreetse koha või erandjuhtudel riigi nimetust, millega kirjeldatakse põllumajandustoodet või toiduainet:

- mis on pärit kõnealusest piirkonnast, konkreetsest kohast või riigist ja
- mille eriline kvaliteet, maine või muud omadused tulenevad asjaomasest geograafilisest piirkonnast ning
- mille tootmine ja/või töötlemine ja/või valmistamine toimub määratletud geograafilises piirkonnas.

Kaitstud päritolunimetuse puhul on geograafiline seos tugevam kui kaitstud geograafilise tähise puhul.





Konkreetsel tootmismeetodiga seotud tooted

Garanteeritud traditsioonilise eritunnuse logo kasutatakse iseloomulike tunnustega toodetel, mis sisaldavad kas traditsioonilisi koostisosi või on valmistatud traditsiooniliste meetodite kohaselt. Sellesse rühma kuuluvad tootenimetused hõlmavad „Kalakukko“ leiba, „Jamón Serrano“ sinki ja „Kriek“ õlut. Need on registreeritud Soome, Hispaania ja Belgia taotluste alusel, kuid neid võivad kasutada kõik tootjad, kes järgivad samu nõudeid. Nende eripära viitab ühele või mitmele tunnusele, mille poolest nad selgelt erinevad muudest sama laadsetest ja samasse kategooriasse kuuluvatest toodetest või toiduainetest. Seda käsitletakse eraldi komisjoni erimääruses³ ja vaadeldakse lähemalt lehel 9.

Kvaliteedimärgiga toodete turu suurus

Registreeritud nimetuste arv näitab, kui suureks on paisunud selliste toodete turg. Praegu on ELis registreeritud üle 700 geograafilise tähise ja päritolunimetuse (see arv ei hõlma veini ja kanget alkoholi). Lisaks sellele vaadatakse hetkel läbi taotlusi rohkem kui 290 toote kohta, mis võidakse kaitse alla võtta. Suurima arvu geograafilisi tähiseid on registreerinud Itaalia ja Prantsusmaa, nende järel Hispaania, Portugal ja Kreeka. Ülejäänud riikide esitatud taotluste arv on viimastel aastatel suurenenud, mis näitab nende kasvavat huvi selle süsteemi vastu.

Garanteeritud traditsioonilise eritunnuse puhul on registreeritud nimetuste arv märgatavalt väiksem. Siiski on selle tähise omandanud olulise majandusliku tähtsusega tooted (nt „Jamón Serrano“).

Mis liiki toodetel võib kaitstud päritolunimetust / kaitstud geograafilist tähist kasutada?

Tarbijad võivad teha Euroopas virtuaalse ringsõidu ja tutvuda iga piirkonna tootenimetustega, millele on antud kaitstud päritolunimetuse, kaitstud geograafilise tähise või garanteeritud traditsioonilise eritunnuse kvaliteedimärk. Need hõlmavad pea kõiki põllumajandustooteid, ulatudes tavapärasest juustudest ja lihast õlle, kala ja isegi päiklimatesteni. Kvaliteedimärkide süsteem hõlmab ka teatavaid selliseid põllumajandustooteid, mis ei ole ette nähtud inimtoiduks, näiteks ilutaimed, lilled, kork, hein, košenill, vill, punutsed ja eeterlikud õlid.

ELi kvaliteedimärgiga hõlmatud tootenimetused⁴

-  Juustud
-  Lihatooted
-  Värske liha (ja rups)
-  Värske kala, molluskid ja koorikloomad ning nendest valmistatud tooted
-  Muud loomse päritoluga tooted (munad, mesi, piimatooted, välja arvatud või jms)
-  Õlid ja rasvad / oliiviõlid
-  Lauoliivid
-  Puuvili, köögiviljad ja teravili
-  Leib, küpsised, koogid, kondiitritooted, küpsised ja muud pagaritooted
-  Õlu
-  Muud joogid
-  Toiduks mittekasutatavad tooted ja muud tooted

³ Nõukogu 70. määrus 2006. aasta määrus (EÜ) nr 509/2006 põllumajandustoodete ja toidu garanteeritud traditsioonilise eritunnuse kohta (ELT L 03, 31.3.2006). Sellega asendatakse määrus (EMÜ) nr 2082/1992.

⁴ Toodetel on loetelu on esitatud aadressil http://ec.europa.eu/agriculture/foodqual/qual11_en.htm.



CHianti Classico P.D.O.

3. Millist kaitset tootjatele kaitstud päritolunimetuse ja kaitstud geograafilise tähisega pakutakse

Kaitstud päritolunimetuse ja kaitstud geograafilise tähise registreerimine annab tootjatele ainuõiguse kasutada registreeritud nimetust oma toodetel. Tegemist on väärtudiku intellektuaalomandi õigusega.

Ainuõigus

Õheks ELi kvaliteedimärkide süsteemi selgeks eelseks on see, et tootenimetuse kasutamise õigus antakse tootjatele, kes taotlesid esimesena toote nimetuse registreerimist, samuti kõigile teistele tootjatele, kes vastavad spetsifikaadi nõuetele. Kaitstud päritolunimetuse ja kaitstud geograafilise tähise süsteemi alusel on väljaspool vastavat geograafilist piirkonda asuvatel ja/või spetsifikaadi nõuetele mittevastavatel tootjatel selgesõnaliselt keelatud kasutada registreeritud nimetust.

Kaitstud päritolunimetuse ja kaitstud geograafilise tähise puhul pakub tootenimetuse ainukasutamise õigus asjaomastele tootjatele lisandväärtust, kuna neil on võimalik turul oma tooteid konkureerivatest toodetest eristada. Samal ajal saavad nad tarbijatele oma toote märgistuse kaudu selget teavet anda.

Jõustamine

ELi kvaliteedisüsteemi jõustavad liikmesriikide ametiasutused, kes tegutsevad ELi tasandil sätestatud eeskirjade raames. Liikmesriikidel on kohustus luua ELi eeskirjade täitmise tagamiseks vajalikud kontrolliasutused. Sellega seotud kulud katavad asjaomased tootjad, mitte riik.

Homonüümsed nimetused

Homonüümsete nimetuste (st toodetel sama nimetuse) kasutamine ei ole ELi kvaliteedi poliitika eeskirjade kohaselt tingimata keelatud. Otsustavaks teguriks on siin asjaolu, kas see võib tarbijaid eksitada või mitte. Sama nimetuse kasutamise korral tuleb tooteid eristada, võttes arvesse vajadust kohelda tootjaid võrdsetel alustel ja mitte eksitada tarbijaid. Seega on näiteks traditsioonilised kvaliteetsingid „Jambon sec et noix de jambon sec des Ardennes“ (Prantsusmaa) ja „Jambon d'Ardenne“ (Belgia), mille nimetustes on küll kasutatud sarnaseid sõnu, tarbijate jaoks piisavalt eristatud, et neid mitte eksitada.



Kaitstud päritolunimetusele ja kaitstud geograafilisele tähisele antava kaitse ulatus

Kvaliteedimärkide valdajatele pakutakse üsna laialdast likku kaitset. Muud tootjad peale märkide valdajate ei tohi asjaomase toote saavutatud mainet põhjendamatuks ära kasutada. Eeskätt on keelatud järgmine tegevus:

- Registreeritud nimetuse otsene või kaudne kaubanduslikuleesmärgil kasutamine toodetel, mida registreerimine ei hõlma.
- Nimetuse väärkasutamine, jäljendamine või sellega seoste tekitamine registreerimata tootel. See hõlmab ka selliseid väljendeid nagu „viis“, „liik“, „meetod“ jms, mis vihjavad, et toode on originaaliga samaväärne või sellega seotud. Seda isegi juhul, kui on viidatud toote tegelikule päritolule või kui kaitstud nimetus on tõlgitud. Registreeritud nimetusega toode peab säilitama nõutava sideme asjaomase geograafilise piirkonnaga (st selliseid nimetusi ei saa delokaliseerida). See tagab registreeritud nimetuse kasutamise õigusega tootjale olulise kaitse nende õiguste otsese ja kaudse rikkumise eest.
- Toote päritolu, olemuse või omaduste kohta vale või eksitava teabe esitamine pakendil, mis võib anda vale mulje toote päritolust.

Nõuetele mittevastavate toodete turult kõrvaldamine

Kui toodet turustatakse nii, et see konkureerib ELi registreeritud kvaliteettootega, ent ei vasta spetsifikaadile, tuleb see turult kõrvaldada. Selliste toodete puhul, mis on turul olnud juba teatavat aega (vastavalt määruse sätetele), võib toote turustamist jätkata üksnes piiratud aja vältel. Näiteks kaitstud geograafilise tähise „Jambon de Bayonne“ registreerimisel esitasid vastuväite Taani ettevõtted, kes olid asjaomasele kuupäevale eelneva viie aasta jooksul õiguspäraselt turustanud kõnealust nime kandvat sinki. Otsustati, et nad võivad jätkata oma toote turustamist „Jambon de Bayonne“ nime all kolmeaastase kohtunemisperioodi jooksul alates nimetuse registreerimisest tingimusel, et toote märgistusel on selgelt nimetatud selle tegelik päritolu.

Seos kaubamärkidega

Määrustes käsitletakse võimalikke juhtumeid, mille puhul kaubamärgi ja geograafilise nimetuse vahel võib tekkida vastuolusid, eesmärgiga saavutada õige tasakaal konkureerivate intellektuaalomandi õiguste vahel.



Laguleiq PDO
fotograaf: Coopérative Fromage



Budějovické pivo, PGI
fotograaf: Archive of Budweiser
Budvar, N. C.

4. Spetsifikaadid

Tootenimetuse märgistamise põhielement on spetsifikaat, kuna sellega kehtestatakse tingimused, mida kõik osapooled peavad edaspidi täitma. Tootjad koostavad oma spetsifikaadid ise. Kuigi siseriiklikud ja ELi ametiasutused neid kontrollivad, sisaldavad süsteemid ka märkimisväärselt enesekontrolli.

Mis on spetsifikaat?

Spetsifikaat peab sisaldama kõiki toote kirjeldamiseks vajalikke tehnilisi andmeid. See peab olema piisavalt üksikasjalik, et kõigil asjaomase valdkonna uutel tootjatel oleks soovi korral võimalik alustada konkreetse toote tootmist.

Spetsifikaat on peamine taotlust toetav tõend. Kui spetsifikaadis on sõnastatud tingimused, muutuvad need registreeritud nimetuse kasutamist kavandavatele tootjatele siduvaks ning ametiasutused kasutavad neid võimalikul kontrollimisel võrdluspunktina. Kaitstud päritolunimetusena või kaitstud geograafilise tähisena registreeritud nimetuse all võib turustada üksnes spetsifikaadile vastavaid tooteid.

Spetsifikaate võib muuta (näiteks teaduse ja tehnika arengu arvessevõtmiseks või siis, kui muudetakse geograafilise piirkonna määratlust). Sellisel juhul taotleavad tootjad luba oma siseriiklikelt ametiasutustelt, kes seejärel edastavad taotluse põhipunktid Euroopa Komisjonile heakskiitmiseks. Kolmandate riikide puhul võib registreerimis- ja muudatustaotlused saata otse komisjonile.

Seega on spetsifikaat otsustav tegur nii registreerimisel kui ka süsteemi usaldusväärsuse säilitamisel.



Queijo de Azeitão, PDO

Mida spetsifikaadid sisaldavad?

Spetsifikaadi põhiosad on:

- toote nimetus;
- põllumajandustoote või toidu kirjeldus (sealhulgas teave toorainete ning toote füüsikaliste, keemiliste, mikrobioloogiliste või maitseomaduste kohta);
- geograafilise piirkonna määratlus;
- tõendid selle kohta, et toode pärineb asjaomasesest piirkonnast;
- toote saamismeetodi kirjeldus ning kohalike tootmis-, töötlemis-, pakendamismeetodite jms asjakohased üksikasjad;
- üksikasjad toote ja asjaomase geograafilise piirkonna vahelise seose kohta;
- võimalikud märgistamisega seotud erinõuded;
- võimalikud ühenduse või riikide õigusaktides sätestatud nõuded.



Mida hõlmab nimetus?

Tootenimetus ise peaks sisaldama järgmist:

- piirkonna, konkreetse koha või riigi nimetus või
- traditsiooniline nimetus, mis ei pea tingimata viitama piirkonnale, kuid mis üheselt seostub teatava piirkonna, konkreetse koha või riigiga.

Registreerida ei tohi järgmist:

- nimetused, mis on vastuolus mõne taimesordi või loomatõu nimetusega ja võivad seetõttu tarbijaid eksitada;
- nimetused, mille registreerimine võib mõne kaubamärgi mainet ja tuntust ning kasutamise aega arvesse võttes tarbijat toote tegeliku olemuse osas eksitada;
- nimetused, mis on muutunud üldnimetusteks ja mida tavaliselt kasutatakse toote kirjeldamiseks, olenemata selle päritolust.

Mida hõlmab toote kirjeldus?

Toote kirjeldus peaks hõlmama:

- füüsikalisi omadusi (kuju, värvus, kaal jms);
- keemilisi omadusi (minimaalne rasvasisaldus, maksimaalne veesisaldus jms);
- mikrobioloogilist teavet (nt tootes leiduvad bakterid);
- bioloogilisi andmeid (tõug, sort jms);
- organoleptilisi omadusi (maitse, värvus, lõhn jms).

Kirjelduses määratletakse peamiselt need omadused, mille poolest toode on eriline, ja üksikasjad, mille põhjal seda saab eristada muudest sama kategooria toodetest. Ka töötlemise, pakendamise ja esitlusviisi täpsustamine võib tähtis olla, sest lõikamis-, viilutamise-, riivimis- või pakendamismeetodid võivad olla ülimalt olulised toote omaduste ja väärtuse säilitamise seisukohast.

Kuidas tuleks kirjeldada geograafilisi piirkondi

Tavaliselt määratletakse tootmis- või töötlemispiirkonna piirid looduslike või inimtegurite ning mõnikord ka halduspiiride põhjal. Spetsifikaadis tuleb täiendavate dokumentide, sealhulgas kaartide abil näidata täpselt ära geograafilise piirkonna piirid.

Riiginime võib kasutada erandlikel asjaoludel, kui kvaliteedimärgi taotlemise seisukohast on asjaomase riigi territooriumil ühtlased tunnused.

Tõendid selle kohta, et toode pärineb asjaomasesst piirkonnast

Siinkohal on peamine taotlejatele esitatav nõue näidata oma toote täielikku jälgitavust. Määratleda tuleb selge teekond tootmispiirkonnast turul pakutava lõpptooteni. Spetsifikaadis tuleb kirjeldada, millised meetmed on võetud jälgitavuse tagamiseks (nt registri pidamine), st selle tagamiseks, et toode ja, kui see on asjakohane, siis ka selles kasutatavad toorained on pärit asjaomasesst piirkonnast.

Tootmismeetodid

Tootmismeetodi kirjeldus peab sisaldama piisavalt teavet, et võimaldada kõigil asjaomase piirkonna tootjatel soovi korral asjaomast toiduainet toota. Peamiselt nõutakse teavet järgmise kohta:

- põllumajandustoote või toidu saamismeetod;
- ehtne kohalik tootmismeetod;
- pakendamine (kui see on asjakohane).

Spetsifikaadis nimetatud oluline seos

Kaitstud päritolunimetuste ja kaitstud geograafiliste tähiste puhul on spetsifikaadi olulisimaks osaks toote ja geograafilise piirkonna vahelise seose selgitamine, sest spetsifikaadis tuleb kirjeldada, miks toodet seostatakse just selle kindla piirkonnaga ja mitte mõne muuga. Teiste sõnadega tuleb spetsifikaadis näidata, kuidas mõjutavad teatava piirkonna omadused toodet sellisel viisil, mida muud piirkonnad ei suuda. Kaitstud päritolunimetuste ja kaitstud geograafiliste tähiste puhul ei piisa spetsifikaadi põhjenduseks lihtsalt sellest, kui märgitakse, et teatavad piirkonnad on spetsialiseerunud teatava toote tootmisele. Taotlejad peavad tõendama piirkonna ning toote omaduste ja maine vahelist põhjuslikku seost (nt kindlad keskkonna- või muud tingimused), sealhulgas kõiki sellele piirkonnale omaseid ja toodet mõjutavaid looduslikke ja inimtegureid.

Lõpptoodet võivad mõjutada näiteks mullatüüp, topograafia, kliima/mikrokliima, taimkate jms. Asjakohased on ka kohalikud teadmised ja tootmisalased erioskused. Üldjuhul on need kaks omavahel seotud. Näiteks võib rohumaade ja õhu kvaliteet koostoimes tõugude valikuga võimaldada kohalikel juustutootjatel arendada elujõulist ettevõtlust muidu mitteelujõulistes oludes. Teistel juhtudel on konkreetsete toodete tootmiseks ühendatud astangud, niisutus- või jahvatussüsteemid, nii et inimeste oskused aitavad kohaneda geograafiliste takistustega.



5. Kaitstud päritolunimetuse ja kaitstud geograafilise tähise eelised

Eli toodete kvaliteedimärkide süsteemide eesmärk on kaitsta tootjate ja tarbijate huve. Mõlemad peak-sid nendest süsteemidest olulist kasu saada.

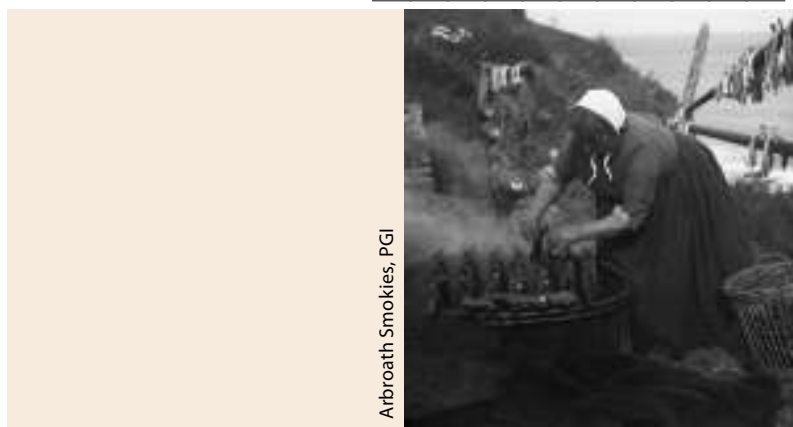
Kasu talupidajatele / toiduainete tootjatele

Talupidajate puhul on põhiküsimuseks see, kas tooteni-metuse kasutamise ainuõigusega kaasneb samasugustest ja samasse toiduainete kategooriasse kuuluvatest toode-dest kõrgem hind. Tõendid näitavad, et nii see on. Näiteks on kaitstud päritolunimetusega Prantsuse juustu „Comté“ turuhind kümneaastase ajavahemiku jooksul muude juus-tudega võrreldes väga hästi vastu pidanud ja selle tootjate kasum on konkurentidega võrreldes suur.

Juustusektorit käsitlevas uuringus jõuti järeldusele, et kva-liteedimärgiga juustu puhul saab konkurentidega võrrel-des küsida 30% kõrgemat hinda (cf. Secodip, 2002. aasta andmed). Hinna osas on olulist kasu saanud ka „Parmigiano Reggiano“ juust ja geograafilise tähisega kaitstud eeterli-kud õlid. Uuringud viitavad ka sellele, et lisandväärtus jaotub terve toiduahela vahel, seega saavad kasu nii toot-jad ja kohalikud töötajad kui ka jaemüüjad ning teised tootmisahela järgmistes etappides osalejad.

Töeline panus maaelu arengusse

Päritolunimetusi ja geograafilisi tähiseid tasub kaitsta nii seetõttu, et need on seotud kvaliteedi, traditsioonide ja mainega, kui ka sellepärast, et need annavad väärtusliku panuse maaelu säästvasse arengusse. Mitmed uuringud⁵ on näidanud, et need mängivad olulist rolli paikkondade alalhoidmisel, tagades põllumajanduslike toiduainete tootmise viisil, millega kaitstakse kohalikke taimesorte, võimaldatakse tulu kohalikele elanikele, toetatakse maa-elu mitmekesisust ja sotsiaalset ühtekuuluvust⁶ ning edendatakse uute töökohtade loomist tootmise, töötle-mise ja seotud teenuste vallas. Nendega rahuldatakse praeguse elanikkonna vajadused ning samas kaitstakse loodusvarasid ja traditsioonilisi oskusi tulevaste põlvkon-dade jaoks.



Arbroath Smokies, PGI

Praktiline näide

Kvaliteedimärgi väärtust tootjatele illustreerib ilme-kalt Šotimaal toodetava erilise suitsukala „Arbroath Smokie“ lugu, mille olulisemad pöördepunktid on järgmised:

- tegutsevad tootjad/töötajad märkasid, et turule oli tulnud sarnane konkureeriv toode;
- konkureerival tootel ei olnud õiget maitset ega ehtsa toote välimust (seda toodeti erineval viisil);
- pärast tootjate ühenduse moodustamist ja kaitstud geograafilise tähise saamist tohib toodetel kasutada nimetust „Arbroath Smokie“ üksnes siis, kui need on toodetud kohapeal (kaheksa kilomeetri ulatuses Arbroath'i kesklinnast) ja rangete nõuete kohaselt;
- lisaks sellele, et kaitstud geograafiline tähis pakub ehtsa „Arbroath Smokie“ tootjatele kaitset tooteni-metuse osas, mis võimaldab neil kõrgemat hinda küsida, annab see tootjatele ka paremad võimalused kvaliteetsete toiduainete edendamise toetuse saa-miseks.

... ja tarbijatele

Kvaliteedimärkides sisaldub suurepärane turundussõnum suure lisandväärtusega toodete kohta. Need kavad või-maldavad talupidajatel ja tootjatel teavitada tarbijaid oma toodete eripärast ja päritolust, olenemata muude vahen-dajate (turustajad, hulgimüüjad, jaemüüjad jms) arvust tarneahelas.

⁵ Näiteks „Impact de l'utilisation d'une indication géographique sur l'agriculture et le développement rural (Fromage de Comté, France)“, MAAPAR, 2003/2004; „Geograafilised tähised Prantsusmaal – toiduaine-tööstuse dünaamiline haru“, Dupont; „Kvaliteettoodet ja piirkondlikud eritunnused. Endogeense ja säästva arengu paljutootav suund“, Jan Douwe van der Ploeg; „Geograafilised tähised ja maaelu areng ELis“, Carina Folkeson, Lundi Ülikool.

⁶ Euroopa Nõukogu määratluse kohaselt on „sotsiaalne ühtekuuluvus mõiste, mis hõlmab väärtusi ja põhimõtteid, mille eesmärk on tagada kõigile kodanikele diskrimineerimata ja võrdsetel alustel juurdepääs sotsiaalsetele ja majanduslikele põhiõigustele“.



Boeren-Leidse met sleutels, PDO



Peamised eelised tarbijatele on:

- märgi peamine sõnum on, et tegemist on kvaliteettootega;
- kasutajasõbralik märgistus aitab teha valiku kvaliteetsete Euroopa toiduainete tohutust hulgast;
- teave toote päritolu ja selle omaduste (koostisained jms) ning traditsiooniliste tootmismeetodite kohta;
- tagatis selle kohta, et tegemist on ehtsa toote, mitte koo- pia või jäljendava tootega;
- kindlustunne, et toiduaine on toodetud kooskõlas üksik- asjaliku spetsifikaadiga;
- soovi korral on tarbijail võimalik leida ja osta oma piirkonnast või mõnest muust kindlast piirkonnast pärit tooteid;
- üldteave, mis on tarbijaile vajalik otsustamiseks, kas märgistusega kvaliteettoodete hind vastab nende tegelikule väärtusele.

Seega pakuvad ELi kvaliteedimärgid tarbijaile enne ostu sooritamist mitmekesisest teavet toote kvaliteedi, selle omaduste ja päritolu, aga samuti selle väärtuse kohta. Teatavasti on need andmed tarbijate jaoks olulised. Mitmed Euroopa Komisjoni tellitud uuringud näitavad, et ELi kodanike silmis on ühise põllumajanduspoliitika peamiseks eeliseks ostetava toidu ohutuse ja kvaliteedi tagamine tarbijatele.⁷

⁷ Eurobaromeetri uuringud aadressil http://europa.eu.int/comm/public_opinion/archives/eb_special_en.htm.

⁸ Nõukogu 20. märtsi 2006. aasta määrus (EÜ) nr 510/2006 põllumajandus- toodete ja toidu geograafiliste tähiste ja päritolunimetuste kaitse kohta (ELT L 93, 31.3.2006); samal ajal ajakohastati traditsioonilist eritunnust käsitlevaid eeskirju: vt nõukogu 20. märtsi 2006. aasta määrus (EÜ) nr 509/2006 põllumajandustoodete ja toidu garanteeritud traditsiooniliste eritunnuste kohta (ELT L 93, 3.3.2006).

6. Kuidas kaitstud päritolunimetused ja kaitstud geograafilised tähised tegelikkuses toimivad

2006. aasta märtsis ajakohastas EL kaitstud päritolunimetusi ja kaitstud geograafilisi tähiseid käsitlevaid määrusi.⁸ Neisse tehti mitmeid olulisi parandusi, sealhulgas avati ELi süsteem väljaspool ELi asuvate riikide tootjate ühendustele, võimaldades neil taotlusi otse esitada. Registreerimise kord on nii kaitstud päritolunimetuste kui ka kaitstud geograafiliste tähiste puhul ühesugune.

Uued määrused – mis on muutunud

Uued kvaliteedimärgistust käsitlevad määrused muudavad süsteemid oluliselt lihtsamaks. Näiteks esitasid taotlejad (tootjate ühendused) varem tootenimetuse registreerimise taotluse oma liikmesriigi ametiasutusele. Asutused kontrollisid seda ja edastasid kogu taotluse Euroopa Komisjonile, kes selle tavaliselt uuesti täielikult üle kontrollis. Uute eeskirjade kohaselt kontrollivad taotlusi liikmesriigid ELi tasandil kehtestatud määruste ja suuniste raames. Komisjon on kaasatud peamiste elementide (need on rühmitatud üheks dokumendiks, mis avaldatakse Euroopa Liidu Teatajas) kontrollimenetlusse, et tagada taotluste vastavus määrustes sätestatud tingimustele ja ühtlane lähenemisviis kõigis 27 ELi liikmesriigis. See peaks uute taotluste puhul registreerimisprotsessi kiirendama.

Muutus ka see, et osaliselt Maailma Kaubandusorganisatsiooni (WTO) 2005. aasta otsuse tulemusel võib EL vastu võtta otse komisjonile saadetud kolmandate riikide tootjate taotlusi tootenimede registreerimiseks ELi süsteemi alusel. Varem pidid need tootjad esitama taotlused oma riiklike ametiasutuste kaudu, kel võis puududa huvi või võimalus neid menetleda.

Taotlemise algatamine / taotlejaks hakkamine

Registreerimine on vabatahtlik: tootjad ise otsustavad, kas nad soovivad seda teha. Esimeseks sammuks on tootenimetuse registreerimise taotlemine: oma toote omaduste põhjal otsustavad tootjad, kas taotleda kaitstud päritolunimetust või kaitstud geograafilist tähist.

Tavaliselt esitavad tootjate rühmad taotluse ühendusena. ELi eeskirjad on alati välistanud spetsifikaadi koostamise sellisel viisil, mis annaks asjaomase toiduaine tootmisel ühele tootjale *de jure* monopoli.



Läbipaistvus

ELi süsteem on läbipaistev ja avatud. Liikmesriigid – või kolmandate riikide tootenimetuste puhul komisjon – avalikustavad spetsifikaadid. Taotlemismenetluse jooksul on huvitatud pooltel võimalik mitmel eri alusel vastuväiteid esitada.

Riikide ametiasutuste roll

Pärast määruste läbivaatamist 2006. aasta märtsis esitavad tootenimetuse registreerimist taotlevad tootjad endiselt taotlusi oma riigi ametiasutuste kaudu. Riikide ametiasutused tagavad, et esitatud taotlus avalikustatakse piisavalt ning et asjaomases liikmesriigis on kõigil huvitatud pooltel võimalus soovi korral vastuväiteid esitada. Kui taotlus on vastuvõetav, saadab liikmesriik selle komisjonile registreerimiseks, vastasel juhul lükkab ta selle tagasi.

Euroopa Komisjoni roll

Komisjon vaatab liikmesriikide saadetud taotlused läbi, sealhulgas spetsifikaadi põhielemendid, mis on koondatud iga taotluse puhul ühte dokumenti, ning hindab nende vastavust asjaomase määruse nõuetele. Kui taotlus vastab eeskirjadele, avaldatakse kõnealust registreerimistaotlust käsitlev dokument Euroopa Liidu Teatajas. Komisjon hindab ka kolmandate isikute võimalikke vastuväiteid nimetuse registreerimisele. Komisjon võib paluda sõltumatuid teaduslikke nõuandeid.

Muud ELi tasandi asutused

Kvaliteedimärgistuse üldeeskirjad kehtestati ELi ministrite nõukogu määrustes Euroopa Komisjoni ettepanekute põhjal. Nõukogu määruste koostamise ajal esitas oma arvamuse ka Euroopa Parlament. Alates määruste jõustumisest on nende kohaldamise tagamine komisjoni ülesanne. Üksikute toodete registreerimistaotlusi nõukogu ja Euroopa Parlament ei käsitle.

Kui kaua kogu protsess aega võtab?

Eelmiste määruste kohaselt pidi komisjon registreerimistaotlused läbi vaatama kuue kuu jooksul. Vajaduse korral võis komisjon paluda lisateavet või täpsemaid selgitusi. Võttes arvesse esitatud taotluste keerukust ja nende haldustöötlemise vajadust, sealhulgas tõlkimisnõudeid ja viivitusi lisateabe saamisel, kulus komisjonil nimetuse registreerimiseks kokku minimaalselt ligikaudu 18 kuud ja



Lapin Puikula, PDO

sageli palju kauem. Uute määruste alusel peaks see aeg lihtsamate menetluste tõttu lühem olema.

Kas teised saavad taotlusega liituda?

Kõigil kaitstud päritolunimetuse või kaitstud geograafilise tähise märgiga seotud geograafilisel alal tegutsevatel tootjatel või tootjate rühmadel on õigus kasutada asjaomase toote turustamisel registreeritud nimetust, kui nad täidavad spetsifikaadis kehtestatud tootmistingimusi. See on üks põhjus, miks harilikult esitavad taotlusi tootjate rühmad, kes tavaliselt esindavad kõiki kohalikke huvitatud tootjaid. Neisse rühmadesse võivad kuuluda ka tarbijad või muud huvitatud pooled.

Kas taotlust saab vaidlustada?

Kontrollimiskorra osana peab taotlust käsitlev liikmesriik algatama siseriikliku vastuväidete esitamise menetluse, millega tagatakse taotluse piisav avalikustamine ja nähakse ette mõistlik ajavahemik, mille jooksul kõik tema territooriumil tegutsevad või asuvad ning õigustatud huvi omavad füüsilised või juriidilised isikud saavad vastuväite esitada. Vastuväite võivad esitada kõik üksikisikud või rühmad. Ka ELi tasandil on ette nähtud, et iga liikmesriik, kolmas riik või kolmandas riigis tegutsev või asuv ning õigustatud huvi omav isik võib esitada vastuväite kuue kuu jooksul alates taotluse avaldamisest Euroopa Liidu Teatajas (esitades komisjonile nõuetekohaselt põhjendatud avalduse).

Vastuväidete käsitlemisel peab komisjon läbima teatavad etapid, näiteks:

- hindama, kas vastuväide on eeskirjade kohaselt vastuvõetav (ja lükkama selle tagasi, kui see on vastuvõetamatu);
- algatama asjaomaste poolte vahel lepitusmenetluse, üritades leida mõlemaid pooli rahuldavat lahendust;
- toimima lõpliku vahekohtunikuna juhul, kui sellist lahendust ei ole võimalik leida.

Kui vastuväiteid ei esitata, toimub registreerimine ilma toimiku uue läbivaatamiseta.



Roquefort, PDO



Kvaliteedimärkide registreerimise menetlus

- Tootjate rühm peab oma toote määratlema vastavalt täpsetele spetsifikaatidele.
- Asjaomasele liikmesriigile tuleb saata taotlus koos spetsifikaatidega.
- Riikide ametiasutused tutvuvad taotlusega, otsustavad, kas võtta registreerimistaotlus vastu, ja edastavad seejärel oma otsuse komisjonile.
- Taotlus läbib ELi tasandil mitu kontrollimenetlust.
- Kui taotlus vastab nõuetele, avaldatakse see huvitatud poolte teavitamiseks Euroopa Liidu Teatajas.
- Euroopa Komisjon peab avaldama (näiteks oma veebilehel) registreerimiseks esitatud tootenimetuste loetelu koos nende spetsifikaate käsitleva teabega ning seda loetelu ajakohastama.

Kas nimetust on kaitstud geograafilise tähisena lihtsam registreerida kui kaitstud päritolunimetusena?

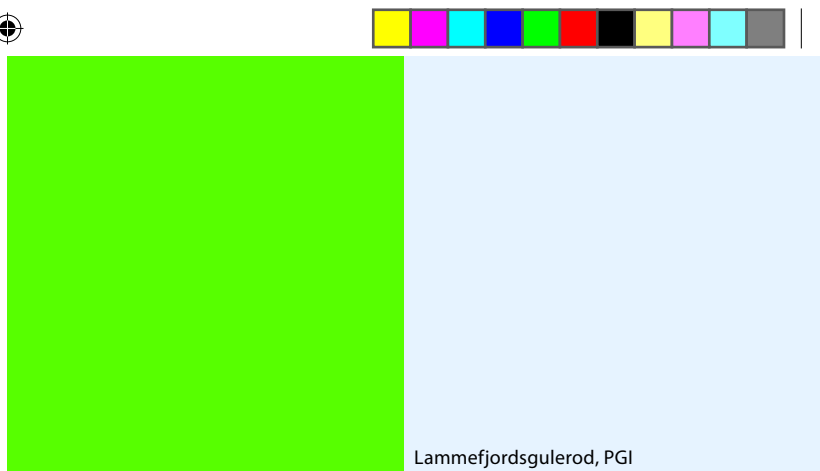
Menetluse seisukohast ei ole kaitstud päritolunimetuse taotlemise ja kaitstud geograafilise tähise taotlemise vahel suurt erinevust. Kaitstud päritolunimetuse puhul peab geograafiline seos olema tugevam, seega tuleb selle taotlemisel põhjuslikku seost põhjalikumalt tõendada. Ent registreerimisnõuete osas ei ole erinevused olulised ja registreerimise hõlpsus sõltub pigem sellest, mil määral vastab toode registreerimisnõuetele.

Kas registreerimisest võib keelduda või see tühistada?

Taotluse võib tagasi lükata juhul, kui liikmesriik ja/või komisjon leiab, et toode ei vasta õigusaktide nõuetele. Samuti võib nimetuse registreerimise tühistamist kaaluda iga isiku taotlusel, kellel on õigustatud huvi ja mõjuv põhjus tühistamise taotlemiseks, või kui komisjon leiab, et spetsifikaadi järgimist ei ole enam võimalik tagada.

2006. aastaks registreeritud tootenimetused

Uute määruste jõustumisel võeti juba registreeritud nimetused automaatselt uute määrustega kaitse alla ja need lisati automaatselt registrisse.



Lammefjordsgulerod, PGI



7. Kvaliteedilogod – kindlustunne tarbijatele

Tarbijate kasvav huvi kvaliteetsete toodete vastu tugineb tõhusamale teabele. Kvaliteedilogod on ELi vahend, mis võimaldab põllumajandus- ja toiduainetesektoril teavitada nii ELis kui ka mujal asuvaid hulgi-müüjaid, turustajaid ja tarbijaid oma kvaliteedisüsteemide olemasolust ja väärtusest. Need märgid on ülimalt tähtsad, andes ELi talupidajatele ja tootjatele võimaluse saada parema kvaliteedi eest suuremat tulu ning pakkudes tarbijatele eritooteid, mille puhul on tagatud teatava tootmismeetodi kasutamine ja pärinemine piiratud geograafiliselt alalt.

ELi sümbolid on kvaliteedilogod

Tarbijad ning toiduainetööstus tunnevad kaitstud päritolunimede, kaitstud geograafilise tähise ja garanteeritud traditsioonilise eritunnusega tooted ära ELi tähti ümbritsevate sinikollaste päikeselugode järgi. Kaitstud päritolunimede ja kaitstud geograafilise tähise puhul on lisaks sellele logo keskel kujutatud maamaastikku, kus künnivaod esindavad piiratud geograafilist piirkonda, millega registreeritud tootenimetus on seotud. Nende ELi sümbolitega tagatakse, et asjaomased toiduained on valmistatud teatavas piirkonnas või teatavate tootmismeetodite kohaselt. Osaliselt on nende sümbolite eesmärk takistada jäljendajail oma tooteid ehtsa kaubana esitlemast, kuid samas võimaldavad need tootjatel ka oma toodetele tähelepanu tõmmata. Alates 1. maist 2009 on tootjad ja hulgi-müüjad kohustatud kasutama registreeritud toodetel ELi sümbolit või samaväärset kaitstud päritolunimede, kaits-

tud geograafilise tähise või garanteeritud traditsioonilise eritunnuse tähistust.

Iga märk vastab erinõuetele, mida tooted peavad täitma.

Kaitstud päritolutunnused

Kaitstud päritolutunnuse märgiga tooted on näiteks:

- *Prosciutto di Parma* (sink) – Itaaliast
- *Kalamata* (oliiviõli) – Kreekast
- *Camembert de Normandie* (juust) – Prantsusmaalt
- *Castanha de Padrela* (kastanid) – Portugalist



Kaitstud geograafilised tähised

Kaitstud geograafilise tähise märgiga tooted on näiteks:

- *Calçot de Valls* (köögivili) – Hispaaniast
- *Nürnberger Bratwürste / Nürnberger Rostbratwürste* (vorst) – Saksamaalt
- *Scotch Beef* (veiseliha) – Ühendkuningriigist (Šotimaalt)
- *Budějovický pivo* (õlu) – Tšehhi Vabariigist



Garanteeritud traditsioonilise eritunnuse märgiga tooted on näiteks:

- *Mozzarella* (juust) – Itaalia traditsioon
- *Lambic, Gueuze Lambic, Gueuze/Lambiek, Geuze-Lambiek, Geuze* (õlled) – Belgia traditsioon
- *Falukorv* (traditsiooniline lihatoode) – Rootsi traditsioon
- *Karjalanpiirakka* (pirukas) – Soome traditsioon



ELi logo nähes teavad tarbijad, et seda kandev toode on ehtne kaup. ELi logo on saadaval kõigis ELi ametlikes keeltes.⁹

⁹ Vt http://europa.eu.int/comm/agriculture/foodqual/protec/logo_en.htm.



8. ELi süsteem on avatud kolmandatele riikidele

Uute kvaliteedipoliitika määruste vastuvõtmisega 2006. aasta märtsis muutis EL kaitstud päritolunimete ja kaitstud geograafiliste tähiste registreerimise korra tõhusamaks ning viis selle täielikult vastavusse WTO eeskirjadega.

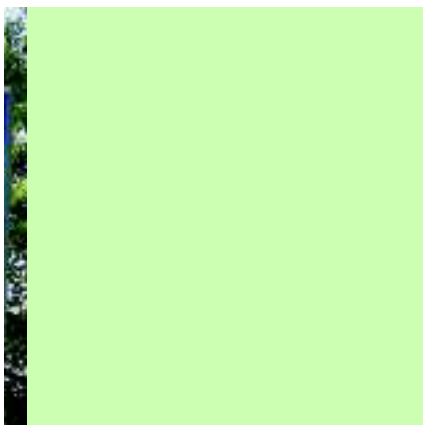
Maailma Kaubandusorganisatsiooni vaekogu 2005. aasta otsusega¹⁰ nõudis WTO, et ELi määrused viidaks kooskõlla mitmepoolsete kaubanduseeskirjadega, tühistades esiteks ametlikult nõude, et kolmandad riigid peaksid vastastikustel ja võrdsetel alustel kohaldama samasugust kaitset, ning teiseks võimaldades kolmandate riikide ettevõtjail esitada taotlusi ja vastuväiteid otse komisjonile. Otsuse rakendamise tähtaeg oli 3. aprill 2006.

ELi kvaliteedimärkide süsteemid on kolmandate riikide tootjatele juba pikka aega avatud olnud, kuid riikide valitsuskanalite kasutamise asemel võivad kolmandate riikide tootjad kaitstud päritolunimete, kaitstud geograafiliste tähiste ja garanteeritud traditsioonilise eritunnuse taotlused ning kolmandate riikide isikud oma vastuväited taotlustele alates 31. märtsist 2006 esitada otse komisjonile.

Kolmandate riikide tootjad võivad üheselt mõistetavalt juhised geograafiliste tähiste ja päritolunimete registreerimiseks ning selleks vajalikud vormid Euroopa Komisjoni veebilehelt¹¹ alla laadida. Lisaks sellele võivad kolmandate riikide isikud ja rühmad esitada otse komisjonile vastuväited kavandatavatele registreerimistele.

¹⁰ WT/DS 290, 15. märts 2005 (Austraalia), ja WT/DS 174, 15. märts 2005 (Ameerika Ühendriigid).

¹¹ Vt http://ec.europa.eu/agriculture/foodqual/quali1_en.htm.



Oude Geuze, TSG

9. Garanteeritud traditsiooniline eritunnus (GTE)

Nimetuse registreerimiseks garanteeritud traditsioonilise eritunnuse sätete alusel peab tootel olema omadusi, mis eristavad seda muudest toodetest. Eelkõige peab see olema traditsiooniline ja teatava eripäraga, see tähendab selliste omadustega, mis selgelt eristavad toiduainet muudest samalaadsetest ja samasse kategooriasse kuuluvatest toiduainetest.

Mis eristab garanteeritud traditsioonilise eritunnuse spetsifikaati?

Garanteeritud traditsioonilise eritunnuse süsteemi alusel nõutavad eriomadused hõlmavad:

- traditsiooniliste toorainete kasutamist toiduaine tootmisel või
- traditsioonilist koostist või
- traditsioonilisi meetodeid kajastavat tootmis- ja/või töötlemismeetodit.

Ühesõnaga, tootel peab garanteeritud traditsioonilise eritunnuse saamiseks olema omadusi, mis eristavad seda muudest toodetest, ning see peab olema traditsiooniline.

Traditsioonilised nimetused

Traditsioonilise nimetuse puhul on tõendatud toote kasutamine ELi turul läbi põlvkondade, mis tavaliselt tähendab vähemalt 25 aastat.

Garanteeritud traditsioonilise eritunnuse süsteemi konkreetsed eelised

Garanteeritud traditsioonilise eritunnuse märgi eesmärk on võimaldada eristada muudest toodetest selliseid kvaliteettooteid, mis ei ole tingimata seotud kindla geograafilise piirkonnaga, ja saada nende eest seega kõrgemat turuhinda. Samuti aitab see süsteem säilitada ehtsaid tooteid, mis moodustavad osa ELi kultuuripärandist.

Menetlused

Taotlusele peavad olema lisatud spetsifikaadid, mis võimaldavad täita registreerimistingimusi ja mis sisaldavad vähemalt järgmist:

- registreeritav nimetus ning märged selle kohta, kas tootja/rühm taotleb registreerimist koos nimetuse reserveerimisega või ilma ning kas nimetuse saab registreerida ühes või mitmes keeles;
- toote omaduste kirjeldus, mis sisaldab selle eripäraga seotud peamisi füüsikalisi, keemilisi, mikrobioloogilisi ja/või organoleptilisi omadusi;
- tootismeetodi kirjeldus, sealhulgas tooraine ja/või kasutatavate koostisainete laad ja omadused ja/või toote valmistamise meetod;
- üksikasjad, mis võimaldavad hinnata traditsioonilisust, st toote eripära määratlevad ja tõendavad põhielemendid;
- sertifitseerimis- või kontrollimiskord.





Comté, PDO

Nimetuse registreerimist garanteeritud traditsiooniliste eritunnuste registrisse võib taotleda koos nimetuse reserveerimisega või ilma:

- „ilma nimetuse reserveerimiseta“ tähendab, et registreeritud spetsifikaadile mittevastavate toodete märgistusel võib jätkata registreeritud nimetuste kasutamist, kuid sinna ei tohi kanda tähist „garanteeritud traditsiooniline eritunnus“, lühendit „GTE“ ega sellega seotud ELi logo (näiteks *mozzarella* juust on garanteeritud traditsioonilise eritunnusega toode, mille puhul nimetust ei ole reserveeritud);
- „nimetuse reserveerimisega“ tähendab, et registreeritud spetsifikaadile mittevastavate sarnaste toiduainete märgistusel ei tohi enam kasutada asjaomast nimetust isegi juhul, kui seal ei ole tähist „garanteeritud traditsiooniline eritunnus“, lühendit „GTE“ ega sellega seotud ELi logo (näide nimetuse reserveerimise kohta on „Jamón Serrano“).

Seotud sidusrühmad

Garanteeritud traditsiooniliste eritunnuste puhul on seotud samad talumajapidamiste/töötlemise, siseriikliku ja ELi tasandi osalejad nagu kaitstud päritolunimetuste ning kaitstud geograafiliste tähistepuhul.

Kas garanteeritud traditsioonilise eritunnuse süsteem on kolmandatele riikidele avatud?

Garanteeritud traditsioonilise eritunnuse süsteem on avatud kolmandate riikide tootjate avaldustele. Süsteem on avatud terve maailma tootjatele tingimusel, et nad järgivad spetsifikaate ning et nende suhtes rakendatakse nõuetekohaseid kontrollimehhanisme.



Volailles du Gers, PGI
fotograaf: Avigers

10. Korduma kippuvad küsimused kvaliteedipoliitika kohta

K: Kust võib leida täpsemat teavet põllumajanduse kvaliteedipoliitika kohta?

- V:**
- Euroopa Komisjoni põllumajanduse ja maaelu arengu peadirektoraadi kodulehelt aadressil http://ec.europa.eu/agriculture/foodqual/quali1_en.htm;
 - kvaliteedimärke käsitlevate ühenduse määruste te juhust aadressil http://ec.europa.eu/agriculture/publi/gi/broch_en.pdf.

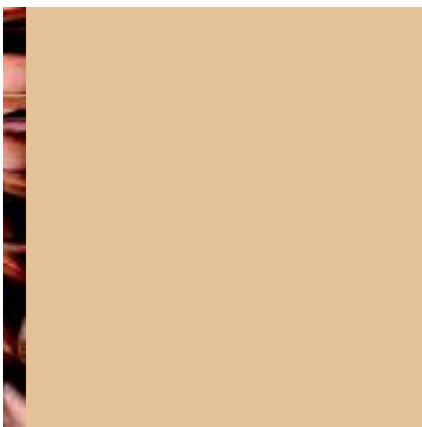
K: Miks on ELil põllumajanduse kvaliteedipoliitika?

V: Tarbijad soovivad, et nende ostetavad tooted pakuksid midagi enam kui kõrgemad toitumis-, tervishoiu- ja hügieeninormid. Üha enam otsivad nad tõendeid ja kinnitust toote päritolu ning tootmismeetodi kohta. Tarbijate kasvanud teadlikkus kajastub nõudluses toodete järele, millel on eriliste tootmismeetodite, koostise või päritoluga seotud eriomadusi.

K: Kes sellisest kvaliteedipoliitikast kasu saab?

V: Kasu saavad nii tarbijad kui ka põllumajandustootjad. Tarbijatele annavad kvaliteedisüsteemid ja -logod tagatise, et nad ostavad ehtsaid ja kvaliteetseid toiduaineid. Tootjad, kellel on selliste toiduainete tootmiseks vajalikud





oskused ja suutlikkus, peaksid kasu saama kõrgema turuhinnana, mis on tasu tavapäraastest rangematele normidele vastava toidu tootmisega seotud lisapingutuse ja -kulude eest.

K: Kuidas võiksid ka maakogukonnad kasu saada?

V: Kui suurema lisandväärtusega tootmine jääb maapiirkondadesse, toob see kasu tervele kogukonnale: majandustegevuse jätkumine, paremad töövõimalused, lisategevus muudele maapiirkondade tegevusvaldkondadele, näiteks turismile (mõnikord toimub selline lisategevus talus kohapeal).

K: Millised on ELi kolme peamise kvaliteedisüsteemi erinevused?

V: Nii kaitstud päritolunimetused kui ka kaitstud geograafilised tähised viitavad selgele seosele konkreetse geograafilise piirkonnaga. Nende kahe peamine erinevus seisneb selles, kui tihedalt on toode selle konkreetse geograafilise piirkonnaga seotud. Üldiselt peavad kaitstud päritolunimetusega toote omadused tulenema asjaomastest piirkonnast (kas kohalikust toorainest, kliimast, muljakvaliteedist või muudest kohalikest teguritest) JA see peab olema toodetud ja töödeldud asjaomasel paikkonnas. Kaitstud geograafiliste tähiste puhul piisab sellest, kui määratletud piirkonnas toimub vaid üks tootmisetapp. Garanteeritud traditsioonilise eritunnusega ei viidata geograafilisele päritolule, vaid rõhutatakse traditsioonilisi omadusi, mis võivad olla seotud kas koostise või tootmismeetodiga.

K: Mis on üldnimetused ja kas on olemas selliste nimetuste loetelu?

V: Üldnimetus on selline nimetus, mis vaatamata oma seotusele koha või piirkonnaga, kus toodet algselt toodeti, on muutunud asjaomase tooteliigi üldnimetuseks, st geografiline nimetus on muutunud üldkasutatavaks ja seda on hakatud kasutama kogu tootekategooria tähistamiseks, mis tingimata ei pärine samanimelisest piirkonnast. EL ei ole suutnud koostada põllumajandustoodete ja toitude üldnimetuste loetelu. Asjaolu, et tootjarühmad ei ole mõnele nimetusele kaitset taotlenud, ei tähenda, et selle nimetuse saab liigitada üldnimetuseks.

K: Kas geograafilised tähised ei kujuta endast lihtsalt ühte kaubandustöket vormi, mis teenib üksnes ELi huve?

V: Ei, geograafilised tähised ei ole kaubandustökked. Vastupidi, geograafilised tähised hõlbustavad kaubandust, andes kvaliteettoodetele võrdse mänguruumi ja laiendades seega tarbijate valikuvõimalusi. EL soovib tagada, et tarbijaid ja tootjaid ei eksitaks selliste toodete märgistus, mis väidetakse pärinevat kusagilt mujalt. Selline olukord võib tekkida, kui jäljendajad kasutavad kaubamärgina piirkondliku toote nimetust või kui ebapiisavad märgistamist reguleerivad õigusaktid võimaldavad mõnel tootjal kasutada geograafilist tähist ja lõigata seeläbi tulu selle kõrgest mainest. Kanada tarbijad ei saa Kanadas osta ehtsat Itaalia Parma sinki, mis oleks märgistatud Parma singina, sest kaubamärk „Parma sink“ on reserveeritud teisele tootele.

K: Kas ainult Euroopa püüab piirkondlike kvaliteet- toodete kaitsmist tõhustada?

V: Sugugi mitte. Geograafiliste tähiste tõhusamat kaitset on nõudnud India, Pakistan, Sri Lanka, Tai, Kenya, Jamaica ning muud arengumaad. Nad tunnevad muret, et kaotavad oma õigused selliste toodete üle nagu Basmati riis, Tseiloni tee, Blue Mountaini kohv, jasmiiiniriis – ja kui arvestada, et Darjeelingu teed toodetakse väljaspool Indiat rohkem, kui seda tehakse Darjeelingu piirkonnas (mõne hinnangu kohaselt ületab võlts Darjeelingu tee ehtsa toote kogust kolmekordselt), on nende muret lihtne mõista.



Lardo di Colonnata, PGI
fotograaf: Luigi Biagini Carrara



Pruneaux d'Agen, PGI
fotograaf: Photothèque du BIP

Φέτα (Feta), PDO
fotograaf: E. M. Anifantakis "Greek
Cheeses – a Tradition of Centuries" (1991),
lk 28

KF-76-06-383-ET-C



Euroopa Komisjoni põllumajanduse ja maaelu arengu peadirektoraat

Siin avaldatud tekst on mõeldud vaid teavitamiseks ning ei ole
õiguslikult siduv.

Täpsem info

Põllumajanduse ja maaelu arengu peadirektoraat
Üksus F4: põllumajandustoodete kvaliteedi poliitika
Rue de la Loi, 200, B-1049 Brüssel
Belgia

Telefon

Otseliin (+32) 2 295 63 63
Üldnumber (+32) 2 299 11 11

Faks

(+32) 2 299 17 61

Internet

http://ec.europa.eu/agriculture/index_et.htm

ISBN 978-92-79-04853-1



9 789279 048531

