

LUGEJA KÜSIB

Kedriklest nurjas kurgisaagi

Mis kahjur tegutses minu kasvuhoones? Täies kandeeas olevatel kurkidel muutusid lehed kollasekirjaks ja hävisid paari nädala jooksul. Mida teha, et see ei korduks tuleval aastal jälle?

Vastab

VÄINO PALLUM

Kirjale lisatud kurgilehed näitavad, et neil on aktiivselt tegutsenud punane ehk harilik kedriklest (*Tetranychus urticae*), kes on leherakud tühjaks imenud. See kurgi ja teiste katmikkultuuride väga sagedane ja raskesti tõrjutav kahjur tegutses peamiselt lehtede alaküljel ning on silmale vähe märgatav.

Ta on 0,3–0,5 mm pikkune kollakasroheline ämblikulaadne olend, kes muneb lehtede alaküljele väikesed (0,12 mm) poolläbipaistvad pärlitaolised munad. 40päevase eluea jooksul muneb üks isend ca sada muna.

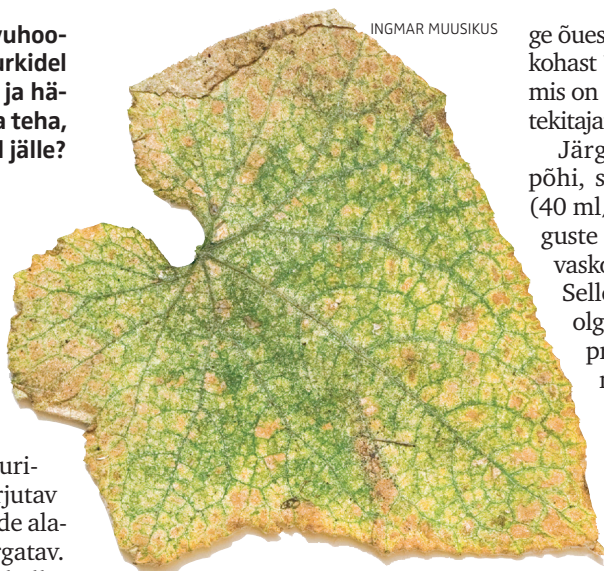
Lestade, nende vastsete ja neidiste imemise tagajärjel tekivad lehtedele valkjaskollased täpikesed, kahjustuse süvenedes saavad neist tähnid ja laigukesed. Lehed muutuvad marmorjalt kirjaks ja lõpuks kuivavad ära.

Pahareti paljunemist soodustab liiga kuiv ja soe õhk. Kahjurile optimaalsetes tingimustes – õhuniiskust alla 55% ja õhusoojus 30° lähedal – kestab ühe põlvkonna areng munast valmikuni vaid kümme päeva. Aastas võib aga areneda kümme põlvkonda.

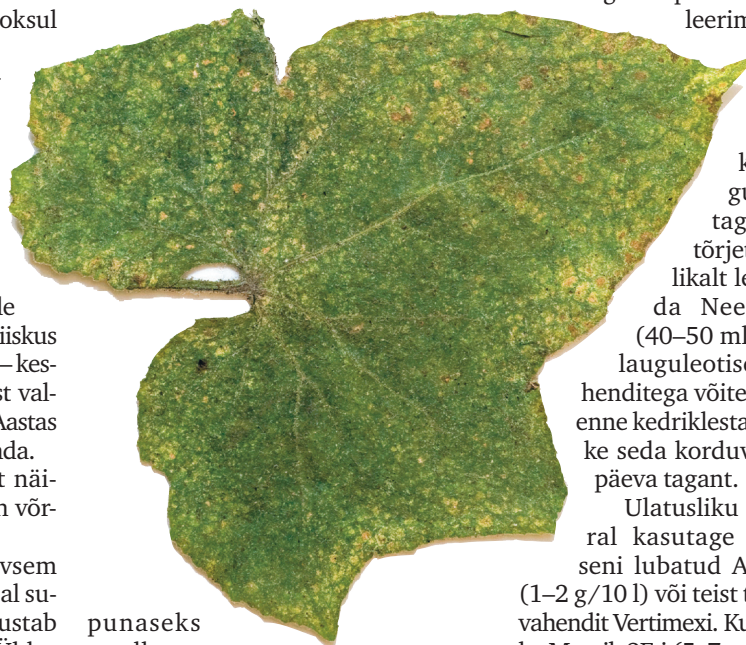
Kedriklesta rohket esinemist näitab nende kolooniat kattev peen võrgend.

Kahjustus on kõige intensiivsem juulist augustini. Niisugusel soojal suvel, nagu meil tänavu oli, kahjustab kedriklest kurki ka avamaal. Üldse võib ta toituda 200 kultuurtaime liigi, nende puudumisel aga mitmetel umbrohtudel.

Kahjuri täiskasvanud viljastatud emaisendid talvituvad kasvuhoone puitosade pragudes, prahi ja kuivanud taimejäätmete all. Sügisel värvuvad rohekaskollased lestad oranžikas-



INGMAR MUUSIKUS



punaseks – sellest tulebki nimetus punane kedriklest.

Pärast lõplikku saagikoristust pritsige taimi Fastac 50ga (30–40 ml/10l). Tehke seda enne, kui hakkate taimi kasvuhoonest välja viima, et nad pragudesse ei peituks. Kolm-neli päeva pärast pritsimist koristage taimejätmed ja põleta-

ge õues ära. Seejärel eemaldage kasvuhoost 10–15 cm paksune pinnasekiht, mis on saastunud kahjurite ja haigusete kitajatega.

Järgnevalt pritsige kasvuhoone põhi, seinad ja klaasid Fastac 50ga (40 ml/10 l), millele lisage mitmesuguste võimalike haigusidude tõrjeks vaskoksiidkloriidi (200–300 g/10 l). Selleks et mässamisest kasu oleks, olgu kasvuhoones sooja 15°, seda nii pritsimise ajal kui ka paaril järgmisel päeval.

Hoolikas desotöö vähendab taimede kasvuperioodil kõigi võimalike kahjustajate tõrje vajadust 4–5 korda.

Hoidke ära kasvuhoone ja selle ümbruse umbrohtumine, sest vesihein, nõges ja paljud teised taimed on kedriklestale sobiv paljunemiskoht. Reguleerige vee piserdamisega ja ventileerimisega kasvuma-

ja õhuniiskust ja temperatuuri.

Esimeste kahjustusilmingute korral alustage viivitamatult tõrjet, pritsides hoolikalt lehe alumist pinda NeemAzal-T/S-iga (40–50 ml/10 l) või küüslauguleotisega. Nende vahenditega võite pritsida ka juba enne kedriklesta ilmumist ja tehke seda korduvalt kolme-nelja päeva tagant.

Ulatusliku kahjustuse korral kasutage kurgi õitsemiseni lubatud Actara 25 WG-d (1–2 g/10 l) või teist tõhusat keemilist vahendit Vertimexi. Kuid kasutada võib ka Mavrik 2F-i (5–7 ml/10 l) või Fastac 50 (8–10 ml/10 l).

Kedriklesta bioloogiline tõrjevahend on rövlest (*Phytoseiulus persimilis*), kes vajab õhusooja 25–30° ja õhuniiskust 75–90%. Teda on vaja kurgile 1 m² kohta 50 isendit. Tellida saab ASi Schetelig telefonil 651 2951.