

**MINI-FAITS SUR L'ESTONIE
2008**



L'État	3
Les Forces Militaires de Défense Estoniennes	4
Les jours fériés et les journées officielles avec présentation du drapeau	4
Géographie et climat	5
Environnement	6
Démographie	8
Éducation, culture	13
Santé, protection sociale	14
Justice	15
Budget du ménage	16
Exclusion sociale	17
Salaires et traitements et coûts du travail	18
Marché travail	21
Comptes nationaux	25
Finance	27
Prix	30
Agriculture	31
Industrie, énergie	32
Construction	34
Transport, communications	35
Hébergement	37
Commerce extérieur et intérieur	38
L'Estonie à l'étranger	41
Contacts	43



Cette publication a été réalisée par Statistiques de l'Estonie avec le concours du Ministère estonien des Affaires étrangères

Signes et abréviations employés

-	Nul
...	Données non disponibles
..	Non applicable
0	Donnée inférieure à la moitié de l'unité utilisée
0.0	
EUR	euro
USD	Dollar US

ISSN 1736-6453

ISBN 978-9985-74-432-1

© Statistiques de l'Estonie, 2008

Photo: Focus

Utilisation de données autorisée, moyennant mention de la source

L'État

Type: démocratie parlementaire.

Le Président de la République, Chef de l'État, est élu au premier tour de scrutin par le *Riigikogu* (parlement) et au deuxième tour, si nécessaire, par un collège électoral.

Mandat: 5 ans. Depuis 2006, le Président estonien est M. Toomas Hendrik Ilves. Prochaines élections : septembre 2011.

Parlement : le *Riigikogu*, 101 députés. Législature: 4 ans. Les dernières élections du *Riigikogu* ont eu lieu le 4 mars 2007.

Chef du Gouvernement estonien: le Premier Ministre est M. Andrus Ansip (Parti de la Réforme).

Institution suprême de justice: Cour suprême.

Répartition administrative du territoire: 15 départements, 194 municipalités rurales, 33 villes.

Système électoral: représentation proportionnelle. Les députés du *Riigikogu* sont élus au suffrage universel direct pour 4 ans. Pour voter, il faut avoir 18 ans révolus et avoir la nationalité estonienne.

Élections municipales: tous les résidents permanents ayant 18 ans révolus, citoyens ou non-citoyens, peuvent voter aux élections municipales. Législature: 4 ans.

Dernières élections locales: 16 octobre 2005.

Les partis politiques représentés au *Riigikogu* (parlement)

Partis politiques — Membres au *Riigikogu*

Parti de la Réforme	31	Parti Sociale Démocrate	10
Parti Centriste	29	Les Verts de l'Estonie	6
L'Union de Pro Patria et Res Publica	19	L'Union du Peuple	6

Le gouvernement

Le Parti de la Réforme (R) a six, L'Union de Pro Patria et Res Publica (PPRP) a cinq et le Parti Sociale Démocrate (SD) a trois ministres dans le gouvernement.

Premier Ministre	M. Andrus Ansip	R
Ministre des Finances	M. Ivari Padar	SD
Ministre des Affaires Étrangères	M. Urmas Paet	R
Ministre de l'Intérieur	M. Jüri Pihl	SD
Ministre de l'Économie et des Télécommunications	M. Juhan Parts	PPRP
Ministre des Affaires Sociales	Mme Maret Maripuu	R
Ministre de la Justice	M. Rein Lang	R
Ministre de la Défense	M. Jaak Aaviksoo	PPRP
Ministre de l'Agriculture	M. Helir-Valdor Seeder	PPRP
Ministre de l'Éducation et des Sciences	M. Tõnis Lukas	PPRP
Ministre de la Culture	Mme Laine Jänes	R
Ministre de l'Environnement	M. Jaanus Tamkivi	R
Ministre de la Population et des Affaires Ethniques	Mme Urve Palo	SD
Ministre des Affaires Régionales	M. Siim-Valmar Kiisler	PPRP

Les Forces Militaires de Défense Estoniennes (FMDE)

Chef de la Défense	Lieutenant Général M. Ants Laaneots
Chef d'État Major	Colonel M. Neeme Väli

Conscription: 8 ou 11 mois pour les citoyens males âgés entre 18 et 27 ans. La durée du service militaire est généralement de 8 mois. Elle peut atteindre 11 mois dans le cas des sergents et des officiers de réserve, de même pour ceux ayant obtenu un entraînement spécial dans la Marine ou dans le domaine de l'informatique et des communications.

Le FMDE est composée de Forces Militaires Permanentes (environ 5 200 personnes, dont 2 500 appelés) qui sont divisées en trois services: l'Armée de Terre, l'Armée de l'Air et la Marine.

Environ 10 000 membres de l'organisation de défense volontaire estonienne, Ligue de Défense (Kaitseliit) et ses organisations font aussi partie des Forces Militaires de Défense Estoniennes.

Les jours fériés et les journées officielles avec présentation du drapeau en 2008

1 janvier	Nouvel an	
<i>6 janvier</i>	<i>Épiphanie</i>	
<i>2 février</i>	<i>Anniversaire du Traité de paix de Tartu (1920)</i>	
24 février	Fête Nationale (Indépendance, 1918)	D
<i>14 mars</i>	<i>Fête de la Langue Maternelle</i>	
21 mars	Vendredi de Pâques	
23 mars	Dimanche de Pâques	
1 mai	Fête du Printemps	
<i>9 mai</i>	<i>Jour de l'Europe</i>	
11 mai	Pentecôte	
<i>11 mai</i>	<i>Fête des Mères</i>	
<i>4 juin</i>	<i>Jour Officiel du Drapeau</i>	
<i>14 juin</i>	<i>Jour du Deuil (1941)</i>	
23 juin	Fête de la Victoire (à Võnnu en 1919, bataille décisive de la Guerre d'indépendance)(Võidupüha)	D
24 juin	Saint-Jean (Jaanipäev)	
20 août	Fête de la restauration de l'indépendance (1991)	D
<i>2 novembre</i>	<i>Jour des Morts</i>	
<i>9 novembre</i>	<i>Fête des Pères</i>	
<i>16 novembre</i>	<i>Jour de Déclaration de Souveraineté (1988)</i>	
24 décembre	Veille de Noël	
25 décembre	Noël	
26 décembre	Lendemain de Noël	

Jours fériés = en gras

Jour National = en italique

D — Journées des levées des drapeaux sur les bâtiments.

Quelques jours fériés changent d'une année à l'autre, surtout les fêtes religieuses.

Données géographiques^a

Superficie totale (km ²)		45 227
Eaux intérieures (km ²)		2 833
Superficie terrestre (km ²)		42 394
Nombre d'îles		1 521
Les plus grandes îles (km ²)	Saaremaa	2 671
	Hiiumaa	989
	Muhu	198
Les plus longs fleuves (km ²)	Võhandu	162
	Pärnu	144
	Põltsamaa	135
Les plus grands lacs (km ²)	Peipus	
	superficie totale	3 555
	superficie en Estonie	1 529
	Võrtsjärv	271
	Narva réservoir	
	superficie totale	191
superficie en Estonie	38	
Le point le plus élevé (m)	Suur Munamägi	318

^a Source: Office Estonien des terres.

Température quotidienne moyenne en 2007 (°C)

	Janvier	Juillet	Annuelle
Tallinn	-0,9	16,9	6,9
Narva-Jõesuu	-1,6	17,3	6,6
Viljandi	-1,6	16,7	6,8
Pärnu	-0,9	17,0	7,0
Moyenne	-1,5	17,0	6,8

Facteurs influençant l'environnement

	2005	2006
Production de déchets (1000 tonnes)	18 496	20 012
Pollution atmosphérique des sources stationnaires (1000 tonnes)	141	125
anhydride sulfureux	74	68
oxyde de carbone	25	21
oxydes d'azote	14	13
composés organiques volatils	9	9
particules pleines	18	12
Prélèvement d'eaux (million de mètres cubes)	1 584	1 565
eaux de surface	1 298	1 324
eaux souterraines	274	237
eau de mer	6	4
Rejets d'eaux usées (million de mètres cubes)	1 620	1 577
eau pure (pas besoin d'épuration)	1 294	1 312
eau épurée	324	263
eau insuffisamment épurée	5	...
eau non épurée	2	1
Substances organiques		
DBO — demande biologique en oxygène (tonnes) ^a	1 399	1 366

^a DBO 7 — la quantité d'oxygène utilisée en 7 jours par la dégradation naturelle.

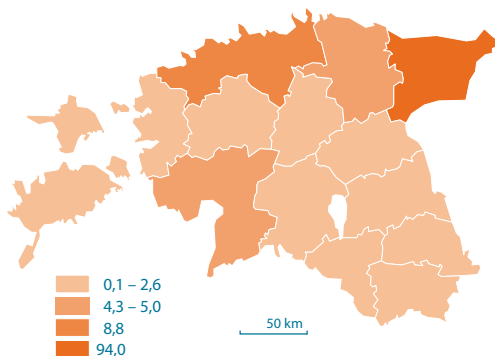
Protection de l'environnement

	2005	2006
Dépenses des entreprises (million d'euros)	127	228
dont: investissements	48	108
Dépenses des gouvernements locaux (million d'euros)	27	22
dont: investissements	14	12

Ressources forestières et reboisement

	2005	2006
Forêts et autres terres boisées (1000 hectares)	2 264,2	2 251,9
forêts	2 121,7	2 113,3
Réserve forestière (1000 mètres cubes)	451 640	450 341
Réserve forestière (mètres cubes par hectare)	213,0	213,0
Accroissement annuel des forestiers (1000 mètres cubes)	11 747	11 629
Pourcentage de territoire couvert par la forêt	48,6	48,4
Reboisement (1000 hectares)	8,1	7,8
ensemencement et boisement	7,3	6,6

Pollution atmosphérique des sources stationnaires par départements en 2006 (milliers de tonnes)



Population par sexe au 1er janvier (milliers)

	1995	2005	2006	2007
Hommes	671,3	620,6	619,3	618,2
Femmes	776,8	726,9	725,4	724,2
Total	1 448,1	1 347,5	1 344,7	1 342,4

Population par groupe d'âge au 1er janvier (%)

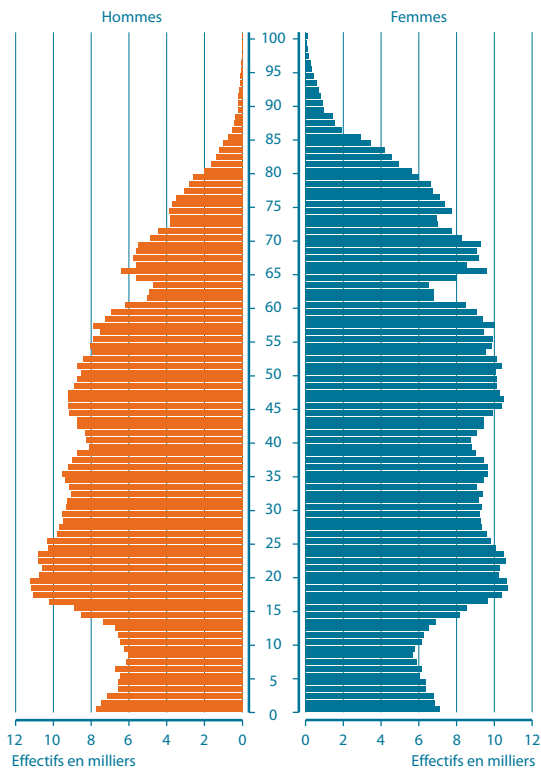
	1995	2005 ^a	2006	2007
0-14	20,9	15,4	15,1	14,9
15-64	65,8	68,0	68,2	68,0
65+	13,3	16,5	16,7	17,1

Population des plus grandes villes au 1er janvier (milliers)

	1995	2005	2006	2007
Tallinn	429,6	396,0	396,2	396,9
Tartu	104,9	101,5	101,7	102,0
Narva	...	67,1	66,9	66,7
Kohtla-Järve	...	46,0	45,7	45,4
Pärnu	...	44,4	44,2	44,1
Viljandi	...	20,4	20,3	20,2

^a En raison des arrondis, les totaux ne sont pas toujours égaux à 100%.

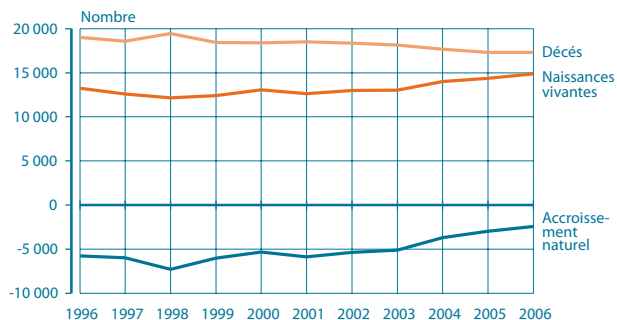
Population par sexe et groupe d'âge au 1er janvier 2007



Démographie

	1995		2006	
	total	par 1000 habitants	total	par 1000 habitants
Naissances vivantes	13 509	9,4	14 877	11,1
Décès	20 828	14,5	17 316	12,9
Accroissement naturel	-7 319	-5,1	-2 439	-1,8
Mariages	7 006	4,9	6 954	5,2
Divorces	7 456	5,2	3 811	2,8
pour 1000 mariages	1 064	...	548	...

Naissances vivantes et décès



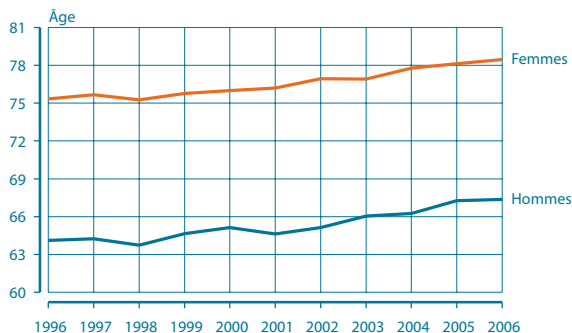
Naissances vivantes par sexe, mort-nés et décès d'enfants de moins d'un an

	1995	2005	2006
Naissances vivantes, total	13 509	14 350	14 877
garçons	6 942	7 486	7 756
filles	6 567	6 864	7 121
Mort-nés	101	88	56
Décès d'enfants de moins d'un an	201	78	66

Âge moyen au premier mariage et à la maternité

	1995	2005	2006
Âge moyen au premier mariage			
hommes	25,7	28,8	29,0
femmes	23,5	26,3	26,5
Âge moyen des femmes lors de la naissance du 1er enfant	23,0	25,2	25,4
Âge moyen des femmes à la maternité	25,5	28,2	28,4

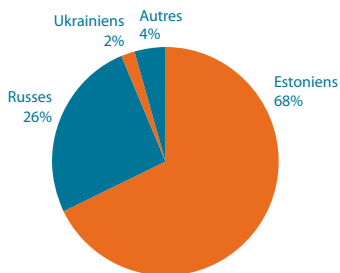
Espérance de vie à la naissance



Causes de décès, en 2006

	Hommes	Femmes	Total
Maladies de l'appareil circulatoire	4 107	5 080	9 187
Néoplasmes	1 944	1 641	3 585
Blessures et intoxications	1 246	382	1 628
accidents	186	59	245
suicides	191	56	247
homicides	72	27	99
Maladies de l'appareil respiratoire	354	142	496
Total	8 853	8 463	17 316

Population par origines ethniques^a



^a Source: Recensement de la population de 2000.

Les élèves et les étudiants inscrits par 10 000 habitants

	2005	2006	2007
Enseignement général	1 343	1 274	1 208
Enseignement professionnel	215	213	204
Enseignement supérieur	507	512	509
Total	2 065	2 000	1 921

Le press et les établissements culturels

	2005	2006	2007
Périodiques			
journaux	138	143	148
journaux quotidiens	15	16	16
Livres			
titres	4 060	4 040	4 310
exemplaires (millions)	6,0	7,3	8,9
Bibliothèques publiques			
bibliothèques	562	568	566
unités de bibliothèque (1000)	11 305	11 322	11 360
nombre d'utilisateurs enregistrés (1000)	439,3	411,3	381
Nombre de visites par 1000 habitants			
théâtres	611	687	747 ^a
musées	1 309	1 403	1 530 ^a

^a Données préliminaires.

Santé

	2005		2006	
	total	par 10 000 habitants	total	par 10 000 habitants
Lits d'hôpitaux	7 374	54,8	7 588	56,5
Médecins ^a	4 294	31,9	4 393	32,7
Dentistes ^a	1 202	8,9	1 196	8,9
Visites de patients hors de l'hôpital	8 408,5 ^b	6,3 ^c	8 496 ^b	6,3 ^c
Hospital admissions	246 521	18,3 ^d	252 930	18,8 ^d

^a Au 31 décembre.

^b Milliers.

^c Par habitant.

^d Par 100 habitants.

Pensionnés au 1er janvier

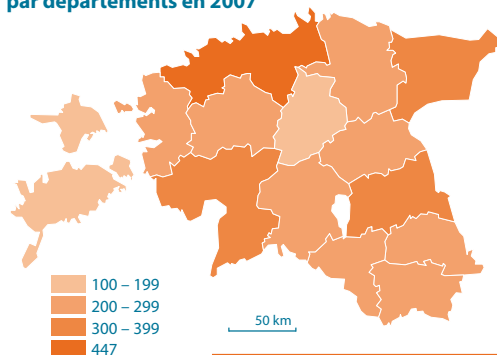
	2006	2007	2008
Pensionnés, total	380 423	380 378	381 683
bénéficiaires de pensions de vieillesse	292 970	293 572	293 317
bénéficiaires de pensions pour le service complet	2 848	2 917	2 839
bénéficiaires de pensions d'incapacité de travail ^a	61 921	66 437	68 743
bénéficiaires de pensions de survie	13 500	12 982	12 247
bénéficiaires de pensions nationales	9 184	7 751	7 414
Part des pensionnés dans la population (%)	27,9	28,3	28,5
Pension mensuelle moyenne (euros)	148	175	204

^a En raison de l'amendement de l'acte les chiffres fluctuent. Quand une personne qui reçoit une pension d'incapacité de travail a atteint l'âge de la retraite, elle reçoit la pension de vieillesse ou la pension nationale.

Délits enregistrés par la police

	2006		2007	
	enregistrés	résolu	enregistrés	résolu
Homicide commis et tentative d'homicide	99	88	87	71
Meurtre commis et tentative de meurtre	20	19	21	22
Endommageant sérieusement la santé	110	86	129	104
Viol	100	76	92	69
Violation aggravée à l'ordre public	1 371	1 066	1 821	1 206
Délits liés à la drogues	933	844	1 354	1 131
Vol	25 939	9 091	20 361	5 150
dans les logements	3 928	1 490	3 096	1 093
de véhicules	4 720	721	3 838	457
Vol	926	439	837	420
Fraude	1 733	1 431	2 308	1 541
Utilisation frauduleuse de voiture	284	291	281	249
Contrefaçon et utilisation d'argent contrefait	475	143	474	129
Violation du code de la route	4 355	3 905	4 980	4 382
Conduite en état d'ivresse ou sous l'effet de la drogue	4 111	3 766	4 772	4 249
Total	48 317	26 932	46 186	24 682

Délits enregistrés par la police par 10 000 habitants par départements en 2007



Revenu par membre de ménage en un mois

	2006		2007	
	euros	%	euros	%
Salaires et traitements	183	66	229	68
Revenus du travail indépendant	13	5	15	4
Transferts	67	24	79	23
Autre revenu	6	2	5	1
Revenu en nature	8	3	10	3
Revenu disponible (net)	278	100	338	100

Dépenses des ménages (%)

	2006	2007
Dépenses de consommation	98	97
produits alimentaires (incl. production domestique)	25	25
boissons alcoolisées et tabac	3	3
articles d'habillement et chaussures	7	7
logement	15	14
articles de ménage et d'entretien courant	6	6
santé	4	4
transport	11	13
communications	6	5
loisirs et culture	9	9
enseignement	1	1
hôtels, cafés et restaurants	3	3
biens et services divers	6	6
consommation non monétaire	2	2
Autres dépenses	2	3
Total	100	100

Revenu disponible annuel par équivalent adulte et le seuil de risque de pauvreté des membres du ménage, euros

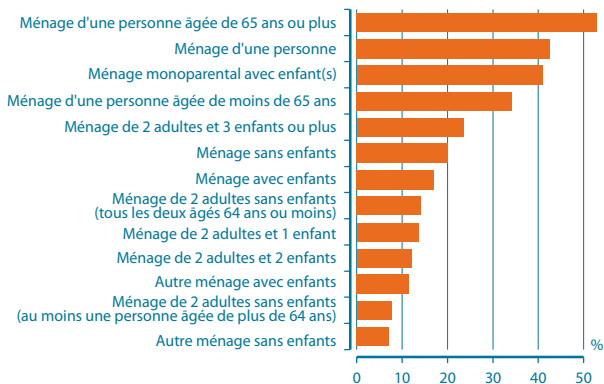
	2004 ^a	2005 ^a
Revenu disponible annuel médian par équivalent adulte	2 981	3 638
Le seuil de risque de pauvreté	1 788	2 183
Le seuil de risque de pauvreté pour ménage de 2 adultes et 2 enfants	3 755	4 584

^a L'année indique l'année du revenu.

Taux de risque de pauvreté, % ^b

	2004	2005
Taux de risque de pauvreté après transferts sociaux	18,3	18,3
Taux de risque de pauvreté avant transferts sociaux, y compris pensions	39,0	38,0
Taux de risque de pauvreté avant transferts sociaux, hors pensions	24,2	24,6

Taux de risque de pauvreté par type de ménage, 2005 ^b



^b Proportion de personnes dont le revenu disponible par équivalent adulte se trouve en dessous du seuil de risque de pauvreté. L'année indique l'année du revenu.

Coûts du travail mensuels moyens pour salariés en 2007^a, euros

Activité économique, EMTAK ^b	1er trimestre	2ème trimestre	3ème trimestre	4ème trimestre
Agriculture et chasse	622	727	783	802
Sylviculture	897	999	818	1 013
Pêche	573	567	669	1 075
Industries extractives	916	1 180	1 076	1 270
Industrie manufacturière	838	932	909	983
Production et distribution d'électricité, de gaz et d'eau	988	1 145	1 040	1 193
Construction	942	1 083	1 142	1 218
Commerce; réparations automobile et d'articles domestiques	872	923	929	976
Hôtels et restaurants	559	605	617	646
Transports et communications	1 017	1 055	1 036	1 195
Activités financières	2 299	1 742	1 638	1 787
Immobilier, location et services aux entreprises	977	1 037	1 032	1 121
Administration publique	1 071	1 293	1 134	1 444
Éducation	722	980	587	928
Santé et action sociale	798	1 006	932	1 032
Services collectifs, sociaux et personnels	761	844	776	891
Total	886	991	937	1 056

^a Les frais de formation professionnelle à la charge de l'employeur, les frais de recrutement à la charge de l'employeur et les dépenses relatives au vêtement de travail à la charge de l'employeur sont exclus de l'enquête sur les traitements et salaires.

^b EMTAK — Nomenclature statistique des activités économiques en Estonie basée sur la NACE, Rev.1.

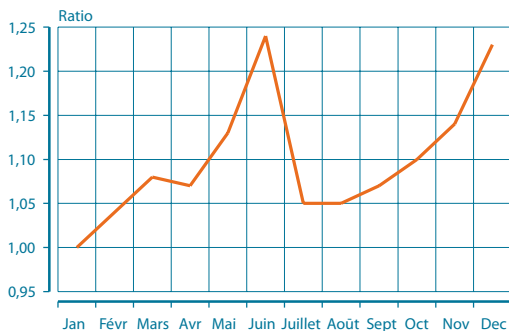
Salaires et traitements mensuels bruts moyens en 2007^a, euros

Activité économique, EMTAK ^b	1er trimestre	2ème trimestre	3ème trimestre	4ème trimestre
Agriculture et chasse	465	545	587	601
Sylviculture	671	748	611	753
Pêche	429	424	493	805
Industries extractives	676	878	801	948
Industrie manufacturière	625	693	677	730
Production et distribution d'électricité, de gaz et d'eau	723	841	762	871
Construction	703	810	854	909
Commerce; réparations automobile et d'articles domestiques	646	689	690	727
Hôtels et restaurants	418	452	463	484
Transports et communications	750	784	768	878
Activités financières	1 700	1 273	1 174	1 278
Immobilier, location et services aux entreprises	732	776	769	836
Administration publique	799	959	841	1 068
Éducation	540	732	435	693
Santé et action sociale	598	753	698	771
Services collectifs, sociaux et personnels	566	630	579	663
Total	660	738	697	784

^a Les frais de formation professionnelle à la charge de l'employeur, les frais de recrutement à la charge de l'employeur et les dépenses relatives au vêtement de travail à la charge de l'employeur sont exclus de l'enquête sur les traitements et salaires.

^b EMTAK — Nomenclature statistique des activités économiques en Estonie basée sur la NACE, Rev.1.

Ratio: l'indice des salaires et traitements / l'indice des prix à la consommation, en 2007



Salaires et pension de vieillesse (euros)

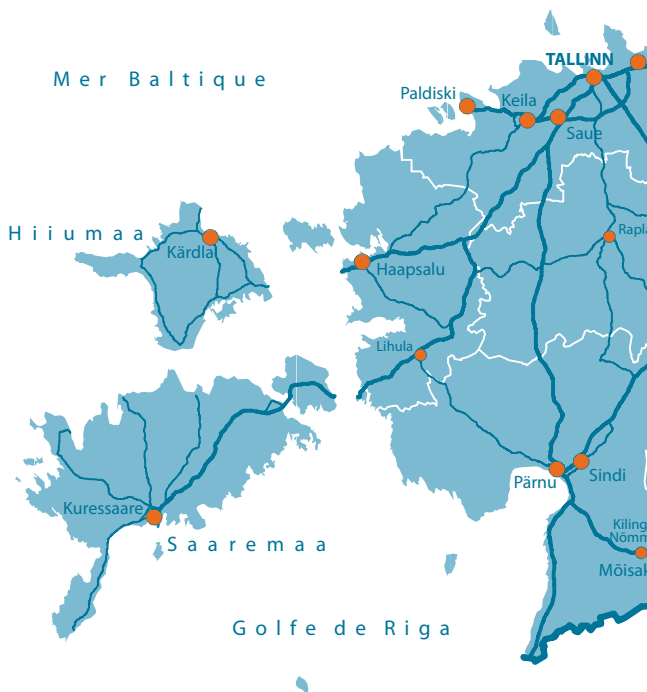
	2005	2006	2007
Salaires bruts moyens	516	601	...
Pension de vieillesse moyenne	163	194	226
Salaires minimums	172	192	230

Personnes âgées de 15 à 74 ans par statut économique en 2007 (moyenne annuelle)

	Hommes	Femmes	Ensemble
Main-d'oeuvre	348,9	338,5	687,4
actifs, employés (1000)	330,0	325,4	655,3
chômeurs (1000)	18,9	13,1	32,0
Inactifs (1000)	140,3	218,7	359,0
Total (1000)	489,1	557,2	1 046,4
Taux d'activité (%)	71,3	60,7	65,7
Taux d'emploi (%)	67,5	58,4	62,6
Taux de chômage (%)	5,4	3,9	4,7

Salariés par sexe et secteur économique (moyenne annuelle) (milliers)

	2005	2006	2007
Hommes	300,5	322,9	330,0
secteur primaire	21,5	21,7	21,0
secteur secondaire	132,2	147,2	159,1
secteur tertiaire	146,8	154,0	149,8
Femmes	306,9	323,3	325,4
secteur primaire	10,7	10,4	9,9
secteur secondaire	74,3	69,6	71,6
secteur tertiaire	221,9	243,3	244,0
Ensemble	607,4	646,3	655,3
secteur primaire	32,2	32,1	30,9
secteur secondaire	206,6	216,8	230,7
secteur tertiaire	368,7	397,3	393,8



■ Département
 — Limite d'état

— Route principale
 — Route secondaire

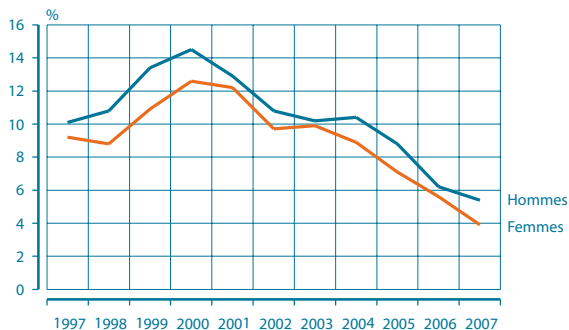
● Ville
 ● Ville sans statut m

Carte des municipalités de Finlande

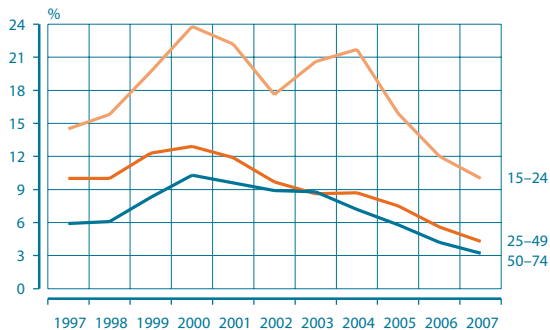


municipal

Taux de chômage par sexe (moyenne annuelle)



Taux de chômage par groupe d'âge (moyenne annuelle)



Produit intérieur brut aux prix du marché

	2005	2006 ^a
PIB aux prix courants (millions d'euros)	11 209,6	13 233,6
PIB aux prix constants de 2000 (millions d'euros)	9 076,3	10 091,7
PIB aux prix courants par habitant (euros)	8 327,5	9 851,3

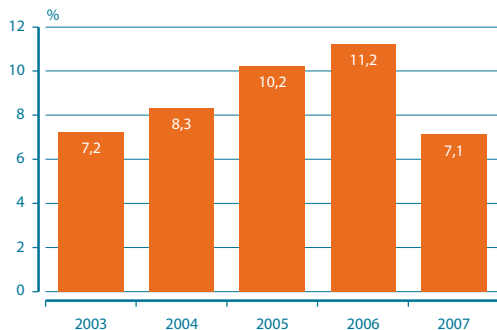
^a Données préliminaires.

Produit intérieur brut par approche dépense aux prix courants (millions d'euros)

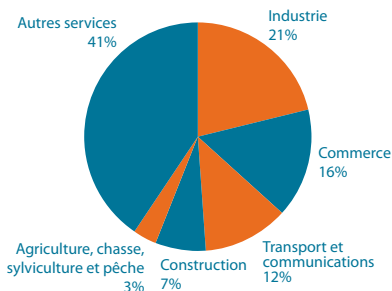
	2006 ^a	%
Dépense de consommation privée	6 979,4	52,7
Dépense de consommation finale des administrations publiques	2 165,0	16,4
Dépense de consommation finale des institutions sans but lucratif au service des ménages (ISBLSM)	177,7	1,3
Formation brute de capital fixe	4 510,2	34,1
Variation de stocks	548,8	4,1
DEMANDE INTÉRIEURE	14 381,0	108,7
Exportations de biens et de services (FOB)	10 508,3	79,4
exportations de biens	7 680,0	58,0
exportations de services	2 828,2	21,4
Importations de biens et de services (FOB)	12 004,5	90,7
importations de biens	10 027,1	75,8
importations de biens et de services	1 977,5	14,9
Divergence statistique	348,9	2,6
PIB aux prix du marché	13 233,6	100,0

^a Données préliminaires.

Variation du PIB en pourcentage par rapport à l'année précédente



Valeur ajoutée par activité économique aux prix courants en 2006^a



^a Données préliminaires.

Principaux indicateurs financiers en pourcentage du PIB

	2005	2006	2007 ^a
Revenu des impôts	26,2	26,7	27,8
Investissements directs étrangers ^b	20,3	5,6	6,5
Compte des transactions courantes	-10,0	-15,5	-17,4
Dettes extérieures des administrations publiques	1,0	0,9	0,6

^a Données préliminaires.

^b Flux, entrées.

Taux d'intérêt annuel moyen sur les dépôts et les prêts en couronnes dans les établissements de crédit (%)

	2005	2006	2007 ^a
Dépôts à terme	2,3	3,6	6,5
Crédits à long terme	9,2	7,7	9,7
Crédits à court terme	4,9	5,9	7,7

Investissements directs étrangers par activité économique: stocks en fin d'année (%)

	2005	2006	2007 ^a
Industrie	14,9	17,5	14,4
Agriculture et sylviculture	0,6	0,7	0,6
Production et distribution d'électricité, de gaz et d'eau	2,4	2,6	2,9
Construction	1,3	1,8	2,2
Commerce	8,8	10,4	13,4
Transports et communications	3,5	7,0	3,7
Activités financières	38,8	28,1	31,3
Immobilier, location et services aux entreprises	27,8	29,8	29,2
Services collectifs, sociaux et personnels	1,9	2,1	2,3
Total	100,0	100,0	100,0

^a Données préliminaires.

Taux de change annuel moyen de la couronne

	2005	2006	2007
Pour un EUR	15,647	15,647	15,647
Pour un Dollar US	12,655	12,465	11,438

Budget de l'État (millions d'euros)

	2005	2006	2007
Recettes	3 525,4	4 325,4	5 240,3
Dépenses	3 370,5	4 131,9	4 859,6
Excédent/déficit	154,9	193,5	380,7

Revenu des principaux impôts en pourcentage du revenu public total

	2005	2006	2007
Impôt sur le revenu personnel ^a	6,1	5,7	5,8
Impôt sur le revenu corporatif	4,5	4,6	5,0
TVA	26,6	27,5	27,2
Droits d'assise	11,8	10,4	10,0
Cotisations par la sécurité sociale	32,9	32,1	33,3

^a A l'exclusion des budgets du gouvernement central.

Dépenses du budget de l'État (%)

	2005	2006	2007
Frais d'administration générale	18,7	20,8	20,2
Défense nationale, justice et police	12,8	11,9	13,3
Sphère sociale	53,9	51,6	52,2
éducation, culture et science	10,4	10,1	10,9
sécurité sociale	28,9	27,8	26,2
santé	14,6	13,7	15,1
Economie	14,6	15,7	14,3
Total	100,0	100,0	100,0

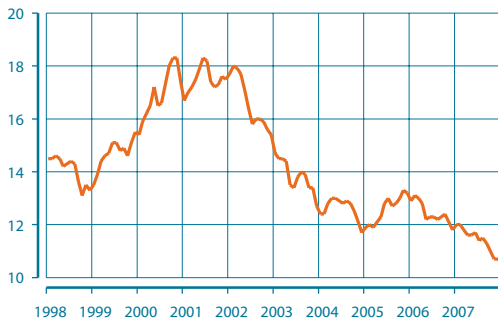
Budgets locaux (millions d'euros)

	2005	2006	2007
Recettes	935,2	1 156,4	1 287,7
Dépenses	959,9	1 140,6	1 304,8
Excédent/déficit	-24,7	15,8	-17,0

Dépenses des budgets locaux (%)

	2005	2006	2007
Frais d'administration générale	8,8	8,7	9,1
Défense nationale, justice et police	0,3	0,5	0,4
Sphère sociale	66,7	64,5	64,7
éducation, culture et science	57,7	55,9	56,6
sécurité sociale	8,5	7,8	7,3
santé	0,5	0,8	0,8
Economie	24,2	26,3	25,8
Total	100,0	100,0	100,0

Taux de change mensuel moyen de la couronne par rapport au Dollar US ^a



^a Données de la Banque d'Estonie.

Prix moyen (euros)

		March 2006	March 2007	March 2008
Beurre	kg	4,01	4,27	6,37
Lait	litres	0,44	0,44	0,67
Fromage	kg	5,07	5,49	7,54
Oeufs	10	0,81	0,84	1,19
Viande de porc	kg	3,37	3,72	4,18
Pommes de terre	kg	0,34	0,54	0,47
Farine de blé	kg	0,35	0,41	0,62
Pain	kg	0,87	1,03	1,22
Sucre	kg	0,96	0,98	0,97
Café moulu	0.5 kg	2,84	2,69	2,81
Vodka	litres	9,02	9,52	10,28
Bière	litres	0,94	1,03	1,16
Cigarettes "Marlboro"	20	1,72	1,72	1,77
Essence	litres	0,84	0,84	1,04

Variation annuelle de l'indice des prix (%)

	2005	2006	2007
Indices des prix à la consommation	4,1	4,4	6,6
alimentation	3,3	5,1	9,9
articles d'habillement et chaussures	1,9	2,6	3,6
logement	7,0	10,4	14,6
Indices des prix à la production	2,1	4,5	8,3
approvisionnement énergétique	-1,5	1,9	7,3
industries extractives	2,6	5,5	6,7
industrie manufacturière	2,5	4,7	8,4

Utilisation des terres arables (milliers d'hectares)

	2005	2006	2007 ^a
Seigle d'hiver	7,4	7,3	16,7
Blé d'hiver	19,6	23,6	35,7
Blé de printemps	65,8	67,3	62,0
Orge	144,2	142,0	139,8
Avoine	33,7	32,6	30,0
Autres céréales	11,4	7,5	7,9
Légumineuses	4,4	4,6	5,7
Pommes de terre	14,0	11,5	10,3
Légumes	3,0	2,8	2,5
Plantes industrielles	47,1	62,9	73,7
Plantes sarclées fourragères	0,2	0,1	0,1
Plantes d'herbe annuelles et pluriannuelles	209,9	176,8	189,5
Total	560,7	539,0	573,9

Cheptel au 31 décembre (milliers)

	2005	2006	2007 ^a
Bovins	249,5	244,8	242,0
dont: vaches laitières	112,8	108,4	104,1
Ovins et chèvres	52,4	66,0	77,9
Porcins	346,5	345,8	374,7
Chevaux	4,8	4,9	...
Volailles	1 878,7	1 638,7	1 447,4

^a Données préliminaires.

Production industrielle brute aux prix courants (millions d'euros)

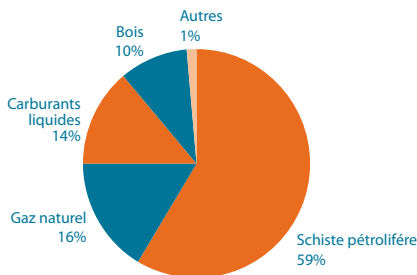
	2005	2006
Industries extractives	172	196
Industrie manufacturière	5 599	6 581
industries alimentaires	914	1 011
industrie textile	257	267
industrie habillement	147	159
industrie du cuir et de la chaussure	27	28
travail du bois et fabrication d'articles en bois	937	1 056
industrie du papier et du carton	105	140
édition et imprimerie	251	291
industrie chimique	302	344
industrie du caoutchouc et des plastiques	223	301
fabrication d'autres produits minéraux non métalliques	307	405
métallurgie et travail des métaux	570	756
fabrication de machines et équipements	197	240
fabrication de machines et appareils électriques	288	382
fabrication d'équipements de radio, télévision et communication	224	237
fabrication d'instruments médicaux, de précision et d'optique	102	99
fabrication de matériel de transport	262	291
fabrication de meubles; industries diverses	375	412
autres industries manufacturière	111	162
Production d'énergie	366	391
Total	6 137	7 168
Indice de volume de la production industrielle (2000 = 100)	160,3	176,1

Production et utilisation d'énergie (gigawatt heures)

	2005	2006	2007 ^a
Production d'énergie			
brute	10 205	9 731	12 140
net	9 114	8 728	10 926
Importations en provenance	345	251	399
de la Lituanie	180	99	312
de la Lettonie	165	152	87
Consommation	6 403	6 901	7 237
Pertes	1 103	1 077	1 209
Exportations	1 953	1 001	2 879
vers la Russie	172	-	-
vers la Lettonie	1 565	797	1 310
vers la Lituanie	216	204	10
vers la Finlande	-	-	1 559

^a Données préliminaires.

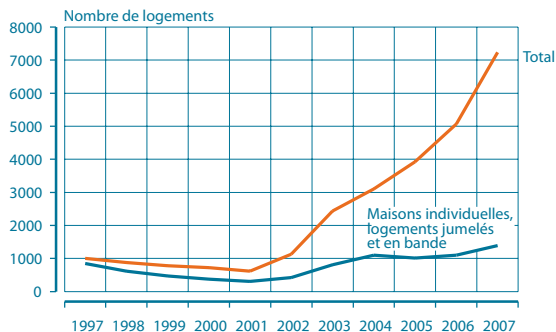
Production d'énergie primaire en 2006



Parc de logements

	2006	2007
Logements (1000)	633,1	638,2
Logements pour 1000 habitants	470,8	475,5
Surface moyenne par logement (mètres carrés)	60,6	60,7
Logements publics (1000)	29,9	30,1
Surface moyenne par logement (mètres carrés)	44,7	44,8
Logements privés (1000)	603,2	608,1
Surface moyenne par logement (mètres carrés)	61,4	61,5

Construction de nouveaux logements



Transport de passagers (millions)

	2006		2007	
	total	trafic international	total	trafic international
Transport routier	141,6	0,8	140,0	0,9
transport routier urbain	107,5	..	105,4	..
Transport électrique	60,0	..	60,4	..
Transports ferroviaires	5,3	0,1	5,4	0,2
Transport maritime	5,9	4,3	6,3	4,2
Transport fluvial	0,00	..	0,00	..
Transport aérien	1,46	1,44	1,14	1,12
Passagers-kilomètres (millions)	5 139	2 261	4 779	2 337

Transport de marchandises (millions de tonnes)

	2006		2007	
	total	trafic international	total	trafic international
Transport routier	30,3	6,5	38,5	7,0
Transports ferroviaires	61,3	42,0	68,5	32,3
chemin de fer public	45,1	41,6	37,0	31,9
Transport maritime	1,0	1,0	1,6	1,6
Transport fluvial	-	-	-	-
Transport aérien (1000 tonnes)	5,2	5,0	3,7	3,7
Chiffre d'affaires des frets (millions tonnes-km)	20 579	17 850	20 451	17 082

Longueur du réseau de transport (km)

	2005	2006	2007
Voies ferrées (chemin de fer public)	968	968	816
électrifiées	131	131	131
Routes nationales	16 470	16 479	16 465
pavées	9 028	9 368	9 679
Voies navigables intérieures	320	320	320

Voitures^a

	2005	2006	2007 ^b
Voitures (1000)	493.8	544.0	523.8
pour 1000 habitants	367	413	391
voitures particulières (1000)	369.0	399.3	377.3
pour 1000 habitants	275	298	281

^a A l'exclusion des véhicules qui n'ont pas été re-immatriculés avant le 1er juin 2007 au Centre national d'immatriculation de véhicule à moteur.

^b Données au 31 décembre.

Accidents de la circulation

	2005	2006	2007 ^a
Accidents à l'origine de décès ou de blessures	2 341	2 585	2 448
personnes tuées	170	204	196
personnes blessées	3 027	3 508	3 270

^a Données du Département de la sécurité du trafic de l'administration estonienne de la route, au 10 avril 2008.

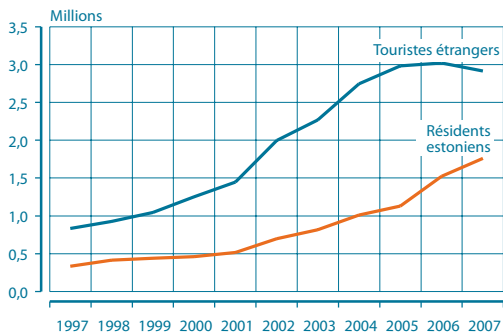
Services téléphoniques

	2005	2006	2007
Principales lignes téléphoniques (1000)	455	472	490
lignes téléphoniques privées	326	329	331
pour 1000 habitants	242	245	247
Abonnés de téléphones mobiles (1000)	1 444	1 579	1 611
pour 1000 habitants	1 074	1 177	1 202

Les touristes dans les établissements d'hébergement

	2005	2006	2007
Pays de résidence, total	2 072 586	2 259 087	2 343 044
Estonie	619 168	831 504	962 721
Touristes étrangers	1 453 418	1 427 583	1 380 323
de la Finlande	799 139	749 132	707 124
de la Suède	108 234	105 939	90 221
de l'Allemagne	109 346	90 073	87 109
de la Lettonie	51 558	65 559	74 667
de la Russie	53 427	67 201	56 407
du Royaume-Uni	62 926	61 393	56 113
de la Norvège	41 273	48 863	55 999
de la Lituanie	24 703	29 889	35 561
de l'Italie	26 712	26 753	24 901
des États-Unis	19 506	19 856	22 169

Nuitées passées par les touristes dans les établissements d'hébergement

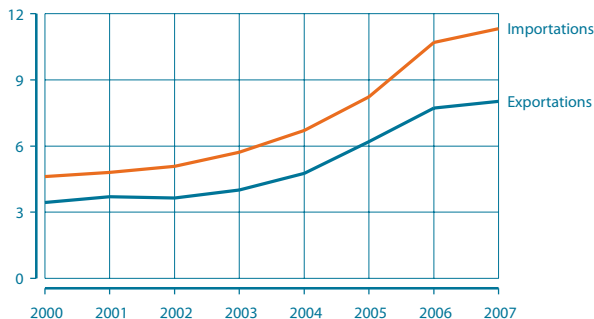


Principaux pays partenaires commerciaux de l'Estonie

	2005		2006		2007	
	en millions d'euros	%	en millions d'euros	%	en millions d'euros	%
Exportations						
Finlande	1 636,5	26,4	1 407,4	18,2	1 435,4	17,9
Suède	810,9	13,1	944,6	12,2	1 061,3	13,2
Lettonie	564,4	9,1	699,2	9,1	915,0	11,4
Russie	401,6	6,5	605,3	7,8	709,6	8,8
Lituanie	287,4	4,6	370,8	4,8	463,4	5,8
Allemagne	377,7	6,1	386,0	5,0	420,3	5,2
États-Unis	191,3	3,1	511,3	6,6	334,9	4,2
République togolaise	1,6	0,0	75,6	1,0	271,3	3,4
Importations^a						
Finlande	1 621,2	19,7	1 961,0	18,3	1 802,7	15,9
Allemagne	1 151,3	14,0	1 324,8	12,4	1 447,2	12,8
Russie	754,8	9,2	1 389,1	13,0	1 155,8	10,2
Suède	723,5	8,8	971,7	9,1	1 145,2	10,1
Lettonie	398,3	4,8	624,6	5,8	857,3	7,6
Lituanie	494,4	6,0	692,1	6,5	774,9	6,8
République de Pologne	301,1	3,7	403,0	3,8	509,9	4,5
Hollande	280,7	3,4	371,8	3,5	386,6	3,4

^a Importations par pays d'expédition.

Exportations et importations (milliards d'euros)



Exportations par produits (%)

	2005	2006	2007
Animaux vivants et produits animaux	3,0	2,7	2,9
Préparations alimentaires, boissons, alcool, vinaigre et tabacs	2,8	3,0	4,2
Produits minéraux	7,5	16,1	12,5
Produits chimiques	4,2	4,1	4,5
Bois et ouvrages en bois	11,3	9,2	10,1
Textiles et articles textiles	7,2	5,2	5,0
Métaux communs et ouvrages en ces matières	9,1	9,2	10,1
Machines, appareils et matériels électriques et leurs parties	28,2	24,7	20,9
Matériels de transport	6,8	6,7	8,5
Ouvrages divers et autres produits	19,9	19,1	21,3
Total	100,0	100,0	100,0
Valeur totale des exportations, million d'euros	6 201,9	7 719,4	8 023,0

Importations par produits (%)

	2005	2006	2007
Animaux vivants et produits animaux	1,7	1,4	1,5
Préparations alimentaires, boissons, alcool, vinaigre et tabacs	4,7	4,0	5,6
Produits minéraux	9,2	16,1	14,0
Produits chimiques	6,8	6,4	6,7
Bois et ouvrages en bois	3,5	3,1	3,8
Textiles et articles textiles	5,8	5,1	5,2
Métaux communs et ouvrages en ces matières	10,3	9,5	10,3
Machines, appareils et matériels électriques et leurs parties	30,8	25,4	21,5
Matériels de transport	10,4	12,1	13,8
Articles manufacturés divers et autres produits	16,8	16,9	17,6
Total	100,0	100,0	100,0
Valeur totale des importations (million d'euros)	8 229,6	10 703,0	11 321,3

Indices de volume de commerce de détail (2000 = 100)

	2005	2006
Produits alimentaires	182	182
Articles manufacturés	184	217
Total	182	202

Coordonnées

L'Ambassade d'Estonie à Paris

17, rue de la Baume

75008 Paris

Tel : 01 56 62 22 00

Fax : 01 49 52 05 65

e-mail: estonie@mfa.ee

www.est-emb.fr

Bureaux Représentatifs de l'Entreprise Estonie

Royaume-Uni

M. Egert Anslan

Enterprise Estonia

Trafalgar House

11 Waterloo Place

Londres SW1Y 4AU

Tel : +44 20 7863 8865

Fax : +44 20 7863 8866

GSM: +44 77 3322 4989

london@eas.ee

Allemagne

Mme Riina Leminsky

Wirtschaftsförderung Estlands

Mönckebergstr. 5

20095 Hamburg

Tel : +49 40 3038 7899

Fax : +49 40 3038 7981

GSM : +49 162 934 5682

hamburg@eas.ee

Finlande

M. Valdar Liive

Mariankatu 8B

00170 Helsinki

Tel : +358 9 2289 0444

Fax : +358 9 2289 0445

GSM : +358 40 830 4656

helsinki@eas.ee

Suède

M. Krister Kalda

Wallingatan 32, 2tr

11124 Stockholm

Tel : +46 8 23 6018

Fax : +46 8 44 22 080

GSM : +46 76 11 55 777

stockholm@eas.ee

Russie, Moscou

M. Georg Poslawski

Ambassade de l'Estonie

5, Malõi Kislovski per.

RU-125009 Moscou

Tel : +7 495 730 6260;

+7 495 730 6261

Fax : +7 495 202 3913

GSM : +7 916 501 26 86

moscow@eas.ee

Russie, St Petersburg

M. Toomas Kästik

76, 7. Linija V.O.

Room 519

St Petersburg

Tel : +7 812 332 62 00

Fax : +7 812 332 62 01

st.petersburg@eas.ee

États-Unis

M. Andrus Viirg
111, N. Market Str., Suite 646
San Jose, California 95113, USA
Tel: +1 408 351 3354
GSM US: +1 415 335 3843
GSM EU: +372 503 5405

Japon

M. Kosaku Yamaguchi
Shinjuku Park Tower 32F
3-7-1, Nishi Shinjuku
Shinjuku-ku, Tokyo 163-1032
Tel: +81 50 5539 6001
GSM: +81 90 9826 7757
Fax: +81 3 6862 6466

Chine

M. Valle Feldmann
Room 401-2, Building 2
690, Bi Bo Road
Zhangjiang Hi-Tech Park
Pudong, Shanghai 201203
Tel: +86 21 6104 2266
GSM: +86 1370 1873 699
GSM EU: +372 505 8285
Fax: +86 21 6104 1407

Bureaux de l'Institut Estonien**Finlande (1995)**

Viro-Instituutti
Mariankatu 8b
00170 Helsinki
Finlande
Tel : +358 9 669 805
Fax : +358 9 622 4048
eeinst@saunalahti.fi
www.saunalahti.fi/eeinst

Hongrie (1998)

Magyarországi Észt Intézet
Bártok Béla u. 19. IV/32a
H-1114 Budapest
Hongrie
Tel/fax : +36 1 386 2462
eeinst@t-online.hu
www.esztorszag.hu

Suède (1999)

Estniska Institutet
Wallingatan 32
S-111 24 Stockholm
Suède
Tel/fax : +46 8 411 2312
estniska.institutet@chello.se
www.einst.ee/sverige

France (2001)

Institut Estonien en France
3, rue Robert Estienne
75008 Paris, France
Tel : +331 42 56 53 46
estonie@estonie.info
www.estonie.info

Maisons Estoniennes dans le monde

www.eestimaja.ee

Sites Internet sur l'Estonie

Site Internet de l'État Estonien	www.riik.ee/en
Bureau du Président	www.president.ee
<i>Riigikogu</i> (parlement)	www.riigikogu.ee
Ministère des Affaires étrangères	www.mfa.ee
Banque d'Estonie	www.bankofestonia.info
Institut Estonien	www.einst.ee
Estonica	www.estonica.org
Centre de Tourisme	www.visitestonia.com
Entreprise Estonie	www.eas.ee
Information sur l'Estonie	www.vm.ee/estonia
Ambassade à Paris	www.est-emb.fr
Ambassade à Ottawa	www.estemb.ca

INFORMATION STATISTIQUE

Tel +372 625 9300

Du lundi au vendredi de 8h à 17h

stat@stat.ee

www.stat.ee

MINISTÈRE ESTONIEN DES AFFAIRES ÉTRANGÈRES

Islandi väljak 1

15049 Tallinn

tel +372 637 7000

fax +372 637 7099

vminfo@vm.ee

www.vm.ee

Imprimé par Ofset Ltd Rue de Paldiski 25, 10612 Tallinn

Publié par Statistiques de l'Estonie, Rue d'Endla 15, 15174 Tallinn

Rédaction: Elina Härsing, tel +372 625 9106

Couverture: Maris Valk, tel +372 625 9105

Composition et mise en pages: Oliver Lillma, tel +372 625 9309

Mai 2008