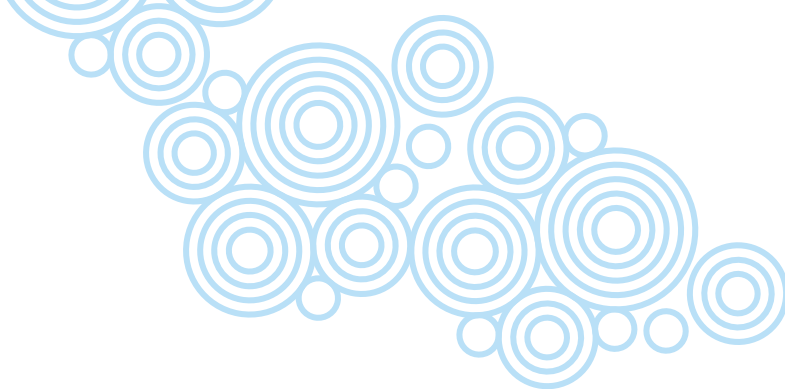




Avalik teenistus arvudes

2008





Koostaja: Riigikantselei

Toimetaja: Anneli Sihver

Keeletoimetaja: Ille-Merike Klamas

Kolleegium: Airi Alakivi, Maret Pöder, Eleka Rugam-Rebane

Kujundaja: Marketing Communication Alliance OÜ

Trükkija: Print House OÜ

ISSN 1406-6157

© Kõik käesoleva raamatu kirjastamisõigused kuuluvad Riigikantseleile.

Selle mehaaniliste või elektrooniliste vahenditega reprodutseerimine või mingil muul viisil paljundamine, kaasa arvatud fotopaljundus, informatsiooni talletamine ja kontaktkopeerimine ärilistel eesmärkidel, on keelatud.

SISUKORD

Ametnike arvu muutus ajavahemikus 2007-2008	2
Tabel 1	
Riigiametnike jaotus soo ja vanuse järgi seisuga 31.12.2008	9
Tabel 2	
Riigiametnike staaži näitajad seisuga 31.12.2008	12
Tabel 3	
Riigiametnike jaotus haridustaseme järgi seisuga 31.12.2008	15
Tabel 4	
Ametikohad struktuuris, keskmine ametnike arv ja ametnike voolavuse protsent	18
Tabel 5	
Perioodil 01.01.-31.12.2008 asutusest lahkunud ja teisele tööle asunud ametnike arv	20
Tabel 6	
Perioodil 01.01.- 31.12.2008 riigiteenistusse astunud ametnike jagunemine eelmise töö- või teenistuskoha alusel	22
Tabel 7	

Ametnike arvu muutus ajavahemikus 2007-2008

Changes in the number of officials during 2007-2008

Tabel 1/Table 1

	Ametnike arv seisuga 31.12.2007 Number of public servants as of 31.12.2007	Ametnike arv seisuga 31.12.2008 Number of public servants as of 31.12.2008	Muutus Change in numbers	Muutus (%) Change in percentage	
Ministeeriumid valitsemisalaga/Ministries with their subordinate agencies					
Haridus- ja Teadusministeerium	205	184	-21	-10,2	Ministry of Education and Research
Keeleinspeksioon	18	18	0	0,0	Language Inspectorate
Haridus- ja Teadusministeeriumi valitsemisala kokku	223	202	-21	-9,4	Ministry of Education and Research TOTAL
Justiitsministeerium	187	159	-28	-15,0	Ministry of Justice
I ja II astme kohtud (k.a kohtunikud)	1340	1022 ¹	-318	-23,7	The courts of first and second instance (including judges)
Prokuratuur (k.a prokurörid)	274	271	-3	-1,1	Prosecutor's Office (including prosecutors)
Vanglad (5 vanglat, k.a vanglaametnikud)	1312	1723 ¹	411	31,3	Prisons (5 prisons, including prison officers)
Andmekaitse Inspeksioon	20	19	-1	-5,0	Data Protection Inspectorate
Justiitsministeeriumi valitsemisala kokku	3133	3194	61	2,0	Ministry of Justice TOTAL
Kaitseministeerium	228	233	5	2,2	Ministry of Defence
Kaitsejõudude Peastaap ^{2*}	2969	3205	236	7,9	General Staff of the Defence Forces ^{2*}
Kaitseressursside Amet ^{2*}	71	91	20	28,2	Defence Resources Agency ^{2*}

Kaitseministeeriumi valitsemisala kokku	3268	3529	261	8,0	Ministry of Defence TOTAL
Keskkonnaministeerium	527	467	-60	-11,4	Ministry of the Environment
Keskkonnainspeksioon	207	220	13	6,3	Environmental Inspectorate
Maa-amet	249	252	3	1,2	Land Board
Metsakaitse- ja Metsauuenduskeskus	65	70	5	7,7	Centre of Forest Protection and Silviculture
Keskkonnaministeeriumi valitsemisala kokku	1048	1009	-39	-3,7	Ministry of the Environment TOTAL
Kultuuriministeerium	65	60	-5	-7,7	Ministry of Culture
Muinsuskaitseamet	54	59	5	9,3	National Heritage Board
Kultuuriministeeriumi valitsemisala kokku	119	119	0	0,0	Ministry of Culture TOTAL
Majandus- ja Kommunikatsiooni- ministeerium	237	220	-17	-7,2	Ministry of Economic Affairs and Communications
Energiaturu Inspeksioon ³	10	0	-10	-100,0	Energy Market Inspectorate ³
Konkurentsiamet ³	33	56	23	69,7	Competition Board ³
Lennuamet	29	27	-2	-6,9	Civil Aviation Administration
Maanteeamet	138	100	-38	-27,5	Road Administration
Patendiamet	73	70	-3	-4,1	Patent Office
Raudteeinspeksioon ³	23	0	-23	-100,0	Railway Administration ³
Sideamet ³	89	0	-89	-100,0	National Communications Board ³
Tarbijakaitseamet	60	57	-3	-5,0	Consumer Protection Board
Tehnilise Järelevalve Inspeksioon (alates 01.01.2008. a Tehnilise Järelevalve Amet) ³	33	95	62	187,9	Technical Inspectorate (since 01.01.2008 Technican Surveillance Authority) ³

	Ametnike arv seisuga 31.12.2007 Number of public servants as of 31.12.2007	Ametnike arv seisuga 31.12.2008 Number of public servants as of 31.12.2008	Muutus Change in numbers	Muutus (%) Change in percentage	
Veeteede Amet	282	285	3	1,1	Maritime Administration
Majandus- ja Kommunikatsiooni- ministeeriumi valitsemisala kokku	1007	910	-97	-9,6	Ministry of Economic Affairs and Communications TOTAL
Põllumajandusministeerium	266	283	17	6,4	Ministry of Agriculture
Põllumajanduse Registrate ja Informatsiooni Amet	388	360	-28	-7,2	Agricultural Registers and Information Board
Taimetoodangu Inspektsioon	156	141	-15	-9,6	Plant Production Inspectorate
Veterinaar- ja Toiduamet	317	327	10	3,2	Veterinary and Food Board
Põllumajandusministeeriumi valitsemisala kokku	1127	1111	-16	-1,4	Ministry of Agriculture TOTAL
Rahandusministeerium	370	335	-35	-9,5	Ministry of Finance
Maksu- ja Tolliamet	2116	1941	-175	-8,3	Tax and Customs Board
Riigihangete Amet	20	17	-3	-15,0	Public Procurement Office
Statistikaamet	338	331	-7	-2,1	Statistical Office
Rahandusministeeriumi valitsemisala kokku	2844	2624	-220	-7,7	Ministry of Finance TOTAL
Siseministeerium	180 ⁴	168	-12	-6,7	Ministry of Internal Affairs
Sisekaitseakadeemia *	43	69 ⁵	26	60,5	Public Service Academy *

Kodakondsus- ja Migratsiooniamet	428	415	-13	-3,0	Citizenship and Migration Board
Piirivalveamet *	1678 ⁶	1641	-37	2,2	Border Guard Administration *
Politseiamet *	4452	4132 ⁷	-320	-7,2	Police Board *
Päästeamet *	1183	1229	46	3,9	Rescue Board *
Siseministeeriumi valitsemisala kokku	7964	7654	-310	-3,9	Ministry of Internal Affairs TOTAL
Sotsiaalministeerium	235	228	-7	-3,0	Ministry of Social Affairs
Ravimiamet	84	82	-2	-2,4	Agency of Medicines
Sotsiaalkindlustusamet	593	554	-39	-6,6	Social Insurance Board
Tervisekaitseinspeksioon	294	238	-56	-19,0	Health Protection Inspectorate
Tervishoiuamet	27	23	-4	-14,8	Health Care Board
Tööinspeksioon	130	122	-8	-6,2	Labour Inspectorate
Tööturuamet	299	327	28	9,4	Labour Market Board
Sotsiaalministeeriumi valitsemisala kokku	1662	1574	-88	-5,3	Ministry of Social Affairs TOTAL
Välisministeerium	629	552	-77	-12,2	Ministry of Foreign Affairs
Ministeeriumid kokku	3129	2889	-240	-7,7	Ministries in TOTAL
Ministeeriumid valitsemisalaga kokku	23024	22478	-546	-2,4	Ministries and their agencies in TOTAL

	Ametnike arv seisuga 31.12.2007 Number of public servants as of 31.12.2007	Ametnike arv seisuga 31.12.2008 Number of public servants as of 31.12.2008	Muutus Change in numbers	Muutus (%) Change in percentage	
Maavalitsused/County Governments					
Harju Maavalitsus	94	78	-16	-17,0	Harju County Government
Hiiu Maavalitsus	28	30	2	7,1	Hiiu County Government
Ida-Viru Maavalitsus	54	55	1	1,9	Ida-Viru County Government
Jõgeva Maavalitsus	43	39	-4	-9,3	Jõgeva County Government
Järva Maavalitsus	41	36	-5	-12,2	Järva County Government
Lääne Maavalitsus	35	33	-2	-5,7	Lääne County Government
Lääne-Viru Maavalitsus	47	43	-4	-8,5	Lääne-Viru County Government
Põlva Maavalitsus	42	35	-7	-16,7	Põlva County Government
Pärnu Maavalitsus	41	40	-1	-2,4	Pärnu County Government
Rapla Maavalitsus	45	36	-9	-20,0	Rapla County Government
Saare Maavalitsus	43	39	-4	-9,3	Saare County Government
Tartu Maavalitsus	49	45	-4	-8,2	Tartu County Government
Valga Maavalitsus	45	38	-7	-15,6	Valga County Government
Viljandi Maavalitsus	43	39	-4	-9,3	Viljandi County Government
Võru Maavalitsus	43	44	1	2,3	Võru County Government
Maavalitsused kokku	693	630	-63	-9,1	County Governments in TOTAL
Põhiseaduslikud institutsioonid ja Riigikantselei⁸/Constitutional institutions and State Chancellery⁸					

Riigikantselei	171	160	-11	-6,4	State Chancellery
Rahvusarhiiv	213	210	-3	-1,4	National Archives
Riigikogu Kantselei	201	188	-13	-6,5	Chancellery of the Riigikogu
Õiguskantsleri Kantselei	44	39	-5	-11,4	Office of the Legal Chancellor
Presidendi Kantselei	45	43	-2	-4,4	Office of the President
Riigikohus	67	75	8	11,9	Supreme Court
Riigikontroll	96	97	1	1,0	State Audit Office
Põhiseaduslikud institutsioonid kokku	624	602	-22	-3,5	Constitutional institutions in TOTAL
Põhiseaduslikud institutsioonid haldusalaga kokku	837	812	-25	-3,0	Constitutional institutions with subordinate agencies in TOTAL
Kõik riigiasutused kokku ⁹	24554	23920	-634	-2,6	All state agencies in TOTAL ⁹
Kohalikud omavalitsused	5449	5464	15	0,3	Public servants in the local governments in TOTAL

1 Seisuga 01.06.2008. a jõustus kriminaalhooldusseaduse, vangistusseaduse ja kohtute seaduse muutmise seadus, mille tulemusena maakohtute juures asuvad kriminaalhooldusosakonnad korraldati ümber ja ühendati vanglate kriminaalhooldusosakondadeks. Kohtute alluvusest lahkus vanglate alluvusse 230 kriminaalhooldusametnikku.

2 Ajateenijad Kaitseressursside Ameti ja Kaitsejõudude Peastaabi ametnike hulka ei kuulu.

3 Alates 01.01.2008. a ühendati Sideamet, Konkurentsiamet, Energiaturu Inspektsioon, Tehnilise Järelevalve Inspektsioon ja Raudteeinspektsioon Tehnilise Järelevalve Ametiks ja Konkurentsiametiks.

1 As of 1 June 2008 the Act to Amend the Probation Supervision Act, Imprisonment Act, and the Courts Act entered into force as a result of which the probation supervision departments at county courts were restructured and united as prisons' probation supervision departments. 230 probation officers left from the subordination of courts into the subordination of prisons.

2 Conscripts are not counted as officials of Defence Resources Agency and General Staff of the Defence Forces.

3 As of 1 January 2008 the Communications Board, Competition Board, Energy Market Inspectorate, Estonian Technical Surveillance Authority, and

4 Korrigeeritud andmed. 31.12.2007. a esitatud Siseministeeriumi andmed sisaldasid 33 koosseisuväliselt ja 11 lapsehoolduspuhkusel olevat ametnikku, tabelis esitatud arvust on need maha arvestatud.

5 Alates 01.03.2008. a jõustus päästeteenistuse seadus, mille alusel arvatakse päästeteenistujate hulka ka teenistus päästeteenistuja ametikohal Sisekaitseakadeemia Päästekolledžis.

6 Korrigeeritud andmed. 31.12.2007. a esitatud piirivalveametnike arv sisaldas 43 lapsehoolduspuhkusel olevat ametnikku ning puudusid andmed Kirde Piirivalvepiirkonna 309 piirivalveametniku kohta. Tabelis toodud arvud on vastavalt korrigeeritud.

7 Alates 01.01.2008. a ühendati Kohtuekspertiisi ja Kriminialistika Keskus Justiitsministeeriumi hallatava asutuse Eesti Kohtuarstliku Ekspertiisibürooga (Politseiametist lahkus 91 ametnikku).

8 Põhiseaduslike institutsioonide hulka on lisaks Õiguskantsleri Kantseleile, Presidendi Kantseleile, Riigikogu Kantseleile, Riigikohtule ja Riigikontrollile arvatud ka Riigikantselei ja Rahvusarhiiv.

9 Kõik küsitlusega haaratud ametnike grupid: ministeeriumid koos valitsemisalaga (v.a Kaitseministeeriumi valitsemisalas olev Teabeamet ja Siseministeeriumi valitsemisalas olev Kaitsepolitseiamet), põhiseaduslikud institutsioonid ja Riigikantselei koos haldusalaga ning maavalitsused.

* Ametnike teenistussuhteid reguleerivad lisaks avaliku teenistuse seadusele eriteenistuslike reguleerivad seadused.

Railway Inspectorate were merged into the Estonian Technical Surveillance Authority and Competition Authority.

4 Corrected data. Data submitted on 31 December 2007 by the Ministry of Internal Affairs included 33 non-staff and 11 public servants on parental leave. The figures in the table have been corrected correspondingly.

5 As of 1 March 2008 the Rescue Services Act entered into force according to which the posts of rescue service officials at the Rescue Service College of the Estonian Public Service Academy are counted among rescue service officials.

6 Corrected data. In the data submitted on 31 December 2007 the number of border guards included 43 public servants on parental leave and data was missing about 309 border guards of the North-East border guard division, the figures in the table have been corrected correspondingly.

7 As of 1 January 2008 the Forensic Service Centre was merged with the Estonian Bureau of Forensic Medicine administered by the Ministry of Justice (91 officials left the Police Board).

8 In addition to the Office of the Chancellor of Justice, Office of the President, Chancellery of the Riigikogu, Supreme Court, and National Audit Office also the State Chancellery and National Archives have been included among constitutional institutions.

9 Grand total of all groups of officials covered by the survey: ministries with their subordinate agencies (except for the Information Board administered by the Ministry of Defence and the Security Police Board administered by the Ministry of Internal Affairs), constitutional institutions, and the State Chancellery with its governing area, and county governments.

* Service relationships are regulated by Specific Acts of particular groups of public servants in addition to the Public Service Act.

Riigiametnike jaotus soo ja vanuse järgi seisuga 31.12.2008

Distribution of officials by gender and age (as of 31.12.2008)

Tabel 2/Table 2

	< 21		21-30		31-40		41-50		51-60		61-65		> 65		Ametnikud KOKKU	Sooline jagunemine
		%		%		%		%		%		%		%	Officials in TOTAL	Distribution by gender
Kõik riigi ametiasutused kokku/All state agencies in total ¹																
Mehed/Men	25	0,2	2939	27,1	3713	34,2	2335	21,5	1314	12,1	322	3,0	202	1,9	10850	45,4%
Naised/Women	29	0,2	2968	22,7	3514	26,9	3138	24,0	2684	20,5	552	4,2	185	1,4	13070	54,6%
KOKKU/TOTAL	54	0,2	5907	24,7	7227	30,2	5473	22,9	3998	16,7	874	3,7	387	1,6	23920	
Ministeeriumid koos valitsemisalaga/Ministries with their subordinate agencies ²																
Mehed/Men	17	0,2	2059	24,6	2819	33,7	1833	21,9	1157	13,8	294	3,5	182	2,2	8361	41,8%
Naised/Women	25	0,2	2750	23,6	3121	26,8	2750	23,6	2345	20,1	491	4,2	158	1,4	11640	58,2%
KOKKU/TOTAL	42	0,2	4809	24,0	5940	29,7	4583	22,9	3502	17,5	785	3,9	340	1,7	20001	
Ministeeriumid eraldi/Ministries																
Mehed/Men	0	0,0	290	30,2	318	33,1	171	17,8	135	14,0	28	2,9	19	2,0	961	33,3%
Naised/Women	3	0,2	660	34,2	634	32,9	305	15,8	242	12,6	63	3,3	21	1,1	1928	66,7%
KOKKU/TOTAL	3	0,1	950	32,9	952	33,0	476	16,5	377	13,0	91	3,1	40	1,4	2889	

	< 21		21-30		31-40		41-50		51-60		61-65		> 65		Ametnikud KOKKU	Sooline jagunemine
		%		%		%		%		%		%		%	Officials in TOTAL	Distribution by gender
Ametid, inspeksioonid/Subordinate agencies of ministries and other ²																
Mehed/Men	17	0,2	1769	23,9	2501	33,8	1662	22,5	1022	13,8	266	3,6	163	2,2	7400	43,2%
Naised/Women	22	0,2	2090	21,5	2487	25,6	2445	25,2	2103	21,7	428	4,4	137	1,4	9712	56,8%
KOKKU/TOTAL	39	0,2	3859	22,6	4988	29,1	4107	24,0	3125	18,3	694	4,1	300	1,8	17112	
Kaadrikaitseväelased/Professional military ³																
Mehed/Men	8	0,4	808	38,7	791	37,8	411	19,7	66	3,2	6	0,3	0	0,0	2090	84,4%
Naised/Women	3	0,8	55	14,2	160	41,3	127	32,8	38	9,8	4	1,0	0	0,0	387	15,6%
KOKKU/TOTAL	11	0,4	863	34,8	951	38,4	538	21,7	104	4,2	10	0,4	0	0,0	2477	
Maavalitsused/County governments																
Mehed/Men	0	0,0	16	10,1	27	17,1	38	24,1	55	34,8	13	8,2	9	5,7	158	25,1%
Naised/Women	0	0,0	39	8,3	67	14,2	145	30,7	182	38,6	27	5,7	12	2,5	472	74,9%
KOKKU/TOTAL	0	0,0	55	8,7	94	14,9	183	29,0	237	37,6	40	6,3	21	3,3	630	
Põhiseaduslikud institutsioonid ja Riigikantselei koos haldusalaga/Constitutional institutions and State Chancellery with their subordinate agencies																
Mehed/Men	0	0,0	56	23,2	76	31,5	53	22,0	36	14,9	9	3,7	11	4,6	241	29,7%
Naised/Women	1	0,2	124	21,7	166	29,1	116	20,3	119	20,8	30	5,3	15	2,6	571	70,3%
KOKKU/TOTAL	1	0,1	180	22,2	242	29,8	169	20,8	155	19,1	39	4,8	26	3,2	812	
Põhiseaduslikud institutsioonid ja Riigikantselei/Constitutional institutions and State Chancellery																
Mehed/Men	0	0,0	47	25,7	63	34,4	31	16,9	26	14,2	8	4,4	8	4,4	183	30,4%

Naised/Women	1	0,2	106	25,3	126	30,1	83	19,8	74	17,7	17	4,1	12	2,9	419	69,6%
KOKKU/TOTAL	1	0,2	153	25,4	189	31,4	114	18,9	100	16,6	25	4,2	20	3,3	602	
Kohalikud omavalitsused/Local governments																
Mehed/Men	2	0,1	226	15,1	312	20,9	348	23,3	430	28,8	111	7,4	65	4,4	1494	27,3%
Naised/Women	4	0,1	550	13,9	815	20,5	1130	28,5	1181	29,7	237	6,0	53	1,3	3970	72,7%
KOKKU/TOTAL	6	0,1	776	14,2	1127	20,6	1478	27,0	1611	29,5	348	6,4	118	2,2	5464	

1 Kõik küsitlusega haaratud ametnike grupid: ministriumid koos valitsemisalaga (v.a Kaitseministeeriumi valitsemisasal olev Teabeamet ja Siseministeeriumi valitsemisasal olev Kaitsepolitseiamet), kaadrikaitseväelased, põhiseaduslikud institutsioonid ja Riigikantselei koos haldusalaga ning maavalitsused.

2 Andmete koond ei hõlma andmeid kaadrikaitseväelaste kohta.

3 Ajateenijad Kaitseressursside Ameti ja Kaitsejõudude Peastaabi ametnike hulka ei kuulu.

1 Grand total of all groups of officials covered by the survey: ministries with their subordinate agencies (except for the Information Board administered by the Ministry of Defence and the Security Police Board administered by the Ministry of Internal Affairs), constitutional institutions, and the State Chancellery with its governing area, and county governments.

2 The grand totals do not include data about professional military staff.

3 Conscripts are not counted as officials of Defence Resources Agency and General Staff of the Defence Forces.

Riigiametnike staaži näitajad seisuga 31.12.2008 (aastates)

Length of service of officials as of 31.12.2008 (in years)

Tabel 3/Table 3

	< 1		1-5		5-10		10-15		15-20		20-25		25-30		>30		Ametnikud KOKKU
		%		%		%		%		%		%		%		%	Officials in TOTAL
Kõik riigi ametiasutused kokku/All state agencies in total ¹																	
Avaliku teenistuse staaž ²	1526	6,4	5469	22,9	5621	23,5	5231	21,9	3387	14,2	1210	5,1	713	3,0	763	3,2	23920
Staaž samas asutuses ³	2961	12,4	7712	32,2	5577	23,3	4324	18,1	2670	11,2	256	1,1	192	0,8	228	1,0	23920
Ministeeriumid koos valitsemisalaga/Ministries with their subordinate agencies ⁴																	
Avaliku teenistuse staaž	1163	5,8	4547	22,7	4682	23,4	4496	22,5	2935	14,7	922	4,6	606	3,0	650	3,2	20001
Staaž samas asutuses	2159	10,8	6382	31,9	4775	23,9	3835	19,2	2341	11,7	193	1,0	141	0,7	175	0,9	20001
Ministeeriumid eraldi/Ministries																	
Avaliku teenistuse staaž	150	5,2	855	29,6	851	29,5	514	17,8	297	10,3	87	3,0	63	2,2	72	2,5	2889
Staaž samas asutuses	309	10,7	1202	41,6	852	29,5	324	11,2	151	5,2	15	0,5	17	0,6	19	0,7	2889
Ametid, inspeksioonid/Subordinate agencies of ministries and other ⁴																	

Avaliku teenistuse staaž	1013	5,9	3692	21,6	3831	22,4	3982	23,3	2638	15,4	835	4,9	543	3,2	578	3,4	17112
Staaž samas asutuses	1850	10,8	5180	30,3	3923	22,9	3511	20,5	2190	12,8	178	1,0	124	0,7	156	0,9	17112
Kaadrikaitseväelased/Professional military⁵																	
Avaliku teenistuse staaž	297	12,0	643	26,0	633	25,6	482	19,5	220	8,9	176	7,1	16	0,6	10	0,4	2477
Staaž samas asutuses	680	27,5	919	37,1	534	21,6	249	10,1	93	3,8	2	0,1	0	0,0	0	0,0	2477
Maavalitsused/County governments																	
Avaliku teenistuse staaž	36	5,7	69	11,0	80	12,7	107	17,0	131	20,8	75	11,9	64	10,2	68	10,8	630
Staaž samas asutuses	46	7,3	123	19,5	79	12,5	123	19,5	139	22,1	43	6,8	38	6,0	39	6,2	630
Põhiseaduslikud institutsioonid ja Riigikantselei koos haldusalaga/ Constitutional institutions and State Chancellery with their subordinate agencies																	
Avaliku teenistuse staaž	30	3,7	210	25,9	226	27,8	146	18,0	101	12,4	37	4,6	27	3,3	35	4,3	812
Staaž samas asutuses	76	9,4	288	35,5	189	23,3	117	14,4	97	11,9	18	2,2	13	1,6	14	1,7	812

	< 1		1-5		5-10		10-15		15-20		20-25		25-30		>30		Ametnikud KOKKU
		%		%		%		%		%		%		%			Officials in TOTAL
Põhiseaduslikud institutsioonid ja Riigikantselei/Constitutional institutions and State Chancellery																	
Avaliku teenistuse staaž	25	4,2	168	27,9	158	26,2	117	19,4	74	12,3	21	3,5	17	2,8	22	3,7	602
Staaž samas asutuses	71	11,8	243	40,4	120	19,9	89	14,8	71	11,8	1	0,2	3	0,5	4	0,7	602
Kohalikud omavalitsused/Local governments ⁶																	
Avaliku teenistuse staaž	369	6,9	1224	22,9	1016	19,0	1224	22,9	947	17,7	241	4,5	160	3,0	156	2,9	5337
Staaž samas asutuses	520	9,7	1655	31,0	956	17,9	1105	20,7	793	14,9	144	2,7	77	1,4	87	1,6	5337

1 Kõik küsitlusega haaratud ametnike grupid: ministeeriumid koos valitsemisalaga (v.a Kaitseministeeriumi valitsemisalas olev Teabeamet ja Siseministeeriumi valitsemisalas olev Kaitsepolitsei amet), kaadrikaitseväelased, põhiseaduslikud institutsioonid ja Riigikantselei koos haldusalaga ning maavalitsused.

4 Andmete koond ei hõlma andmeid kaadrikaitseväelaste kohta.

5 Ajateenijad Kaitseressursside Ameti ja Kaitsejõudude Peastaabi ametnike hulka ei kuulu.

6 Andmed esitasid 97,3% omavalitsüksustest.

1 Grand total of all groups of officials covered by the survey: ministries with their subordinate agencies (except for the Information Board administered by the Ministry of Defence and the Security Police Board administered by the Ministry of Internal Affairs), constitutional institutions, and the State Chancellery with its governing area, and county governments.

2 Total length of service.

3 Length of service in given organisation.

4 The grand totals do not include data about professional military staff.

5 Conscripts are not counted as officials of Defence Resources Agency and General Staff of the Defence Forces.

6 Data was submitted by 97.3% of local governments.

Riigiametnike jaotus haridustaseme järgi seisuga 31.12.2008

Distribution of officials by educational level (as of 31.12.2008)

Table 4/Table 4

	Ametnikke kokku Total number of officials	Kõrgharidus Higher education	%	Magistrikraad Master's level degree	%	Doktorikraad Doctoral level degree	%	Keskeriharidus Vocational secondary education	%	Keskharidus Secondary education	%	Põhiharidus Basic education	%	Õppimine tasemeõppe vormis Number of officials acquiring further formal education	%
Kõik riigi ametiasutused kokku/ All state agencies in total ¹	23920	12611	52,7	1345	5,6	135	0,6	5139	21,5	5977	25,0	193	0,8	1829	8,5
Ministeeriumid koos valitsemisalaga/ Ministries with their subordinate agencies ²	20001	10833	54,2	1065	5,3	99	0,5	4323	21,6	4772	23,9	73	0,4	1641	8,2
Ministeeriumid eraldi/ Ministries	2889	2410	83,4	422	14,6	47	1,6	183	6,3	293	10,1	3	0,1	348	12,0
Ametid ja inspeksioonid/ Subordinate agencies of ministries ²	17112	8423	49,2	643	3,8	52	0,3	4140	24,2	4479	26,2	70	0,4	1293	7,6

	Ametnikke kokku Total number of officials	Kõrgharidus Higher education	%	Magistrikraad Master's level degree	%	Doktorikraad Doctoral level degree	%	Keskeriharidus Vocational secondary education	%	Keskharidus Secondary education	%	Põhiharidus Basic education	%	Õppimine tasemeõppe vormis Number of officials acquiring further formal education	%
Kaadrikaitseväelased/ Professional Military ³	2477	733	29,6	84	3,4	11	0,4	633	25,6	993	40,1	118	4,8	82	3,3
Maavalitsused/ County governments	630	409	64,9	28	4,4	2	0,3	110	17,5	110	17,5	1	0,2	22	3,5
Põhiseaduslikud institutsioonid ja Riigikantselei koos haldusalaga/ Constitutional institutions and State Chancellery with their subordinate agencies	812	636	78,3	168	20,7	23	2,8	73	9,0	102	12,6	1	0,1	84	10,3
Põhiseaduslikud institutsioonid ja Riigikantselei/ Constitutional institutions and State Chancellery	602	483	80,2	145	24,1	23	3,8	58	9,6	60	10,0	1	0,2	62	10,3
Kohalikud omavalitsused/ Local governments ⁴	5337	3362	63,0	371	6,9	15	0,3	1168	21,9	798	15,0	9	0,2	342	6,4

- 1** Kõik küsitlusega haaratud ametnike grupid: ministeeriumid koos valitsemisalaga (v.a Kaitseministeeriumi valitsemisalas olev Teabeamet ja Siseministeeriumi valitsemisalas olev Kaitsepolitseiamet), kaadrikaitseväelased, põhiseaduslikud institutsioonid ja Riigikantselei koos haldusalaga ning maavalitsused.
- 2** Andmete koond ei hõlma andmeid kaadrikaitseväelaste kohta.
- 3** Ajateenijad Kaitseressursside Ameti ja Kaitsejõudude Peastaabi ametnike hulka ei kuulu.
- 4** Andmed esitasid 97,3% omavalitsusüksustest.

- 1** Grand total of all groups of officials covered by the survey: ministries with their subordinate agencies (except for the Information Board administered by the Ministry of Defence and the Security Police Board administered by the Ministry of Internal Affairs), professional military staff, constitutional institutions, and the State Chancellery with its governing areas, and county governments.
- 2** The grand totals do not include data about professional military staff.
- 3** Conscripts are not counted as officials of Defence Resources Agency and General Staff of the Defence Forces.
- 4** Data was submitted by 97.3% of local governments.

Ametikohad struktuuris, keskmine ametnike arv ja ametnike volavuse protsent

Number of posts, average number and the turnover percentage of officials

Tabel 5/Table 5

	Ametikohad struktuuris kokku Total number of posts	Ametnikke kokku Total number of officials	%	Keskmine ametnike arv Average number of public servants	Ametnike volavuse protsent ¹ Percentage of personnel turnover ¹
Kõik riigi ametiasutused kokku/ All state agencies in total ²	28049	23920	85,3	23950,8	11,9
Ministeeriumid koos valitsemisalaga/ Ministries with their subordinate agencies ³	21617	20001	92,5	19878,9	11,0
Ministeeriumid eraldi/ Ministries	3034	2889	95,5	2868,8	10,2
Ametid ja inspektsioonid/ Subordinate agencies of ministries ³	18582	17112	92,1	17010,1	11,1
Kaadrikaitseväelased/ Professional Military ⁴	4876	2477	51,0	2567,4	22,4
Maavalitsused/ County governments	658	630	95,8	667,0	2,4
Põhiseaduslikud institutsioonid ja Riigikantselei koos haldusalaga/ Constitutional institutions and State Chancellery with their subordinate agencies	899	812	90,4	837,5	8,6
Põhiseaduslikud institutsioonid ja Riigikantselei/ Constitutional institutions and State Chancellery	665	602	90,6	629,5	10,3

1 Personalivoolavuse leidmiseks on lahkunud ametnike hulgast välja arvatud ametnikud, kes lahkusid teenistusest kas teenistustähtaja lõppemise, asutuse likvideerimise või koondamise tõttu. Saadud tulemus on jagatud aasta keskmise ametnike arvuga ning korrutatud sajaga.

2 Kõik küsitlusega haaratud ametnike grupid: ministeeriumid koos valitsemisalaga (v.a Kaitseministeeriumi valitsemisasal olev Teabeamet ja Siseministeeriumi valitsemisasal olev Kaitsepolitsei amet), kaadrikaitseväelased, põhiseaduslikud institutsioonid ja Riigikantselei koos haldusalaga ning maavalitsused.

3 Andmete koond ei hõlma andmeid kaadrikaitseväelaste kohta.

4 Ajateenijad Kaitseressursside Ameti ja Kaitsejõudude Peastaabi ametnike hulka ei kuulu.

1 The number of public servants who left the service due to expiry of term of service, winding-up of administrative agency or lay-offs was not included for calculating the personnel turnover. The result has been divided by the average annual number of officials and multiplied by a hundred.

2 Grand total of all groups of officials covered by the survey: ministries with their subordinate agencies (except for the Information Board administered by the Ministry of Defence and the Security Police Board administered by the Ministry of Internal Affairs), professional military staff, constitutional institutions, and the State Chancellery with its governing areas, and county governments.

3 The grand totals do not include data about professional military staff.

4 Conscripts are not counted as officials of Defence Resources Agency and General Staff of the Defence Forces.

Perioodil 01.01.-31.12.2008 asutusest lahkunud ja teisele tööle asunud ametnike arv

Number of officials who have left the organisation or acquired a new job during 01.01.-31.12.2008

Table 6/Table 6

Ametnike arv seisuga 31.12.2007 ¹ Number of officials as of 31.12.2007 ¹	Teenistusest lahkunud ametnike kokku Total number of officials who have left office	%	Lahkunud teenistustähtaja lõppemise, asutuse likvideerimise või koondamise tõttu Expiry of term of service, winding-up of administrative agency, lay-offs	%	Asunud teenistusse teisel ametikohal avalikus teenistuses New post acquired in public service	%	Asunud tööle teisel ametikohal avalikus sektoris New job acquired in public sector	%	Asunud tööle erasektoris New job acquired in private sector	%	Asunud tööle EL-i/ muusse rahvusvahelisse organisatsiooni New job acquired in the EU/other international organization	%	Muu/Other	%	Andmed puuduvad No data available	%
Kõik riigi ametiasutused kokku/All state agencies in total²																
24554	3669	14,9	826	22,5	1133	30,9	168	4,6	540	14,7	10	0,3	950	25,9	868	23,7
Ministeeriumid koos valitsemisalaga/Ministries with their subordinate agencies³																
19245	2852	14,8	671	23,5	662	23,2	136	4,8	395	13,8	6	0,2	892	31,3	761	26,7
Ministeeriumid eraldi/ Ministries																

3129	440	14,1	148	33,6	48	10,9	39	8,9	64	14,5	4	0,9	186	42,3	99	22,5
Ametid ja inspeksioonid/Subordinate agencies of ministries ³																
16116	2412	15,0	523	21,7	614	25,5	97	4,0	331	13,7	2	0,1	706	29,3	662	27,4
Kaadrikaitseväelased/Professional Military ⁴																
3779	597	15,8	23	3,9	431	72,2	9	1,5	109	18,3	0	0,0	3	0,5	45	7,5
Maavalitsused/County governments																
693	119	17,2	103	86,6	20	16,8	17	14,3	16	13,4	1	0,8	25	21,0	40	33,6
Põhiseaduslikud institutsioonid ja Riigikantselei koos haldusalaga/ Constitutional institutions and State Chancellery with their subordinate agencies																
837	101	12,1	29	28,7	20	19,8	6	5,9	20	19,8	3	3,0	30	29,7	22	21,8
Põhiseaduslikud institutsioonid ja Riigikantselei/Constitutional institutions and State Chancellery																
624	93	14,9	28	30,1	19	20,4	4	4,3	17	18,3	3	3,2	28	30,1	22	23,7

1 Andmeid on korrigeeritud.

2 Kõik küsitlusega haaratud ametnike grupid: ministriumid koos valitsemisalaga (v.a Kaitseministeeriumi valitsemisalas olev Teabeamet ja Siseministeeriumi valitsemisalas olev Kaitsepolitseiamet), põhiseaduslikud institutsioonid ja Riigikantselei koos haldusalaga ning maavalitsused.

3 Andmete koond ei hõlma andmeid kaadrikaitseväelaste kohta.

4 Ajateenijad Kaitseressursside Ameti ja Kaitsejõudude Peastaabi ametnike hulka ei kuulu.

1 Data has been corrected.

2 Grand total of all groups of officials covered by the survey: ministries with their subordinate agencies (except for the Information Board administered by the Ministry of Defence and the Security Police Board administered by the Ministry of Internal Affairs), constitutional institutions, and the State Chancellery with its governing area, and county governments.

3 The grand totals do not include data about professional military staff.

4 Conscripts are not counted as officials of Defence Resources Agency and General Staff of the Defence Forces.

Perioodil 01.01.- 31.12.2008 riigiteenistusse astunud ametnike jagunemine eelmise töö- või teenistuskoha alusel

Distribution of officials who entered the service during 01.01.- 31.12.2007, according to previous employment or place of service

Table 7/ Table 7

	Ametnike arv seisuga 31.12.2007¹ Number of officials as of 31.12.2007 ¹	Teenistusse asunud ametnike kokku Total number of officials who entered the service	%	Avalikust teenistusest From public service	%	Mujalt avalikust sektorist Elsewhere from public sector	%	Erasektorist From private sector	%	Mujalt Other	%	Asutusesisesed liikumised Change of position inside organisation	%
Kõik riigi ametiasutused kokku/ All state agencies in total ²	24554	4004	16,3	1060	26,5	254	6,3	937	23,4	1753	43,8	2473	10,1
Ministeeriumid koos valitsemisalaga/ Ministries with their subordinate agencies ³	19245	2766	14,4	680	24,6	228	8,2	674	24,4	1184	42,8	2082	10,8
Ministeeriumid eraldi/ Ministries	3129	368	11,8	123	33,4	15	4,1	110	29,9	120	32,6	506	16,2

Ametid ja inspeksioonid/ Subordinate agencies of ministries ³	16116	2398	14,9	557	23,2	213	8,9	564	23,5	1064	44,4	1576	9,8
Kaadrikaitseväelased/ Professional Military ⁴	3779	1088	28,8	328	30,1	10	0,9	222	20,4	528	48,5	280	7,4
Maavalitsused / County governments	693	50	7,2	12	24,0	7	14,0	16	32,0	15	30,0	32	4,6
Põhiseaduslikud institutsioonid ja Riigikantselei koos haldusalaga/ Constitutional institutions and State Chancellery with their subordinate agencies	837	100	11,9	40	40,0	9	9,0	25	25,0	26	26,0	79	9,4
Põhiseaduslikud institutsioonid ja Riigikantselei/ Constitutional institutions and State Chancellery	624	92	14,7	38	41,3	8	8,7	21	22,8	25	27,2	68	10,9

1 Andmeid on korrigeeritud.

2 Kõik küsitlusega haaratud ametnike grupid: ministriumid koos valitsemisalaga (v.a Kaitseministeeriumi valitsemisalas olev Teabeamet ja Siseministeeriumi valitsemisalas olev Kaitsepolitsei amet), põhiseaduslikud institutsioonid ja Riigikantselei koos haldusalaga ning maavalitsused.

3 Andmete koond ei hõlma andmeid kaadrikaitseväelaste kohta.

4 Ajateenijad Kaitseressursside Ameti ja Kaitsejõudude Peastaabi ametnike hulka ei kuulu.

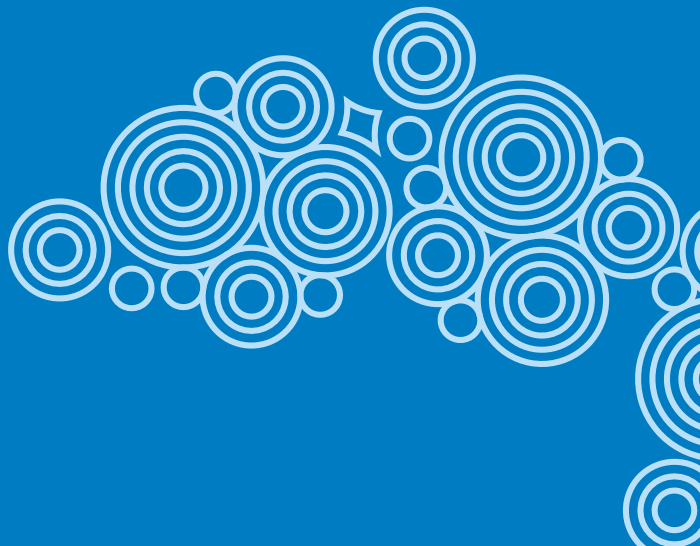
1 Data has been corrected.

2 Grand total of all groups of officials covered by the survey: ministries with their subordinate agencies (except for the Information Board administered by the Ministry of Defence and the Security Police Board administered by the Ministry of Internal Affairs), constitutional institutions, and the State Chancellery with its governing areas, and county governments.

3 The grand totals do not include data about professional military staff.

4 Conscripts are not counted as officials of Defence Resources Agency and General Staff of the Defence Forces.





www.avalikteenistus.ee