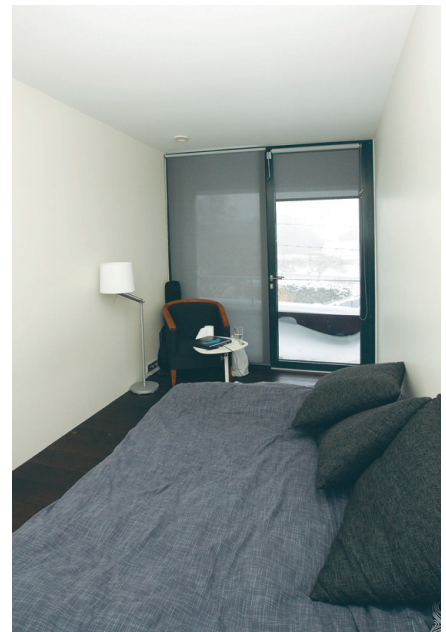




► Esikust pääseb avarasse kööki, mis jätkub galeriisarnase elutoaga.



► Magamistoad ruumikusega ei hiilga, aga puhkamiseks on seda piisavalt.



► Teise korruse keskmes asub vannituba koos pesuruumi ja saunadega.

riseiga kaetud toru. Ehk siis üks küttele ja teine ventilatsioonile mõeldud.

Urbel silmitseb projekti ja loeb aknaid kokku: "Ükskord me kavandasime ühe väikese maja, millel oli ainult kolm akent, ja said hakkama küll," meenutab ta. Siinsel majal on aknaid viis. Suur, läbi kahe korruse ulatuv aken kohe otsaseinas, teine väike tänavapoolsel fassaadil ja kolmas lastetubade otsaseinas. Arvu suurendavad vaid esimese ja teise korruse klaasuksed.

Tumeda eramutahuka ühtlast pinda liigendavad fassaadist sissepoole viidud välisuksed ja otsarõdu ning hoone aiapoolsele küljele välja-

pääsu ja rõdu taha paigutatud eenduv välissein. Majaga sulandub kokku ka terrassipiire, mis katab selle kahte külge neljast.

Hoone küte on jäetud graanulitega köetava katla ja põrandakütte hoolde. Esimesel korrusel on küte betoonpõrandas, teisel laudpõrandalla peidetud.

Nii võib kokkuvõttes tõdeda, et üldiselt mahtudelt suuremate projektidega silma paistnud Urbel saab kenasti hakkama ka alla paarisaja ruutmeetri suuruse pinnaga majadega, kusjuures temale omane käekiri avaldub siin vaid väiksemates, kuid kindlalt modernsetes vormides.

Äp MIS ON MIS

Maja Pringi külas

- Arhitekt: Emil Urbel
- Projekt: 2005
- Valmimisaeg: 2009
- Üldpind: u 150 m²
- Kasutatud materjalid: puit, klaas, kergplokk

5

► akent on sellel modernisel majal.

Äp TASUB TEADA

Huvitav lahendus

- Hoone välisnurgad on vormistatud terasplekist valtsitud profiiliga, mis fikseerib laudvoodri otsad. Nii moodustub kena sirge nurk, mis ei vaja eraldi piirdelaudadega katmist.
- Moderne välisilme tõstab hoone ümbritsevatest suvilatest peajagu kõrgemale, kuid üldiselt samas lisab hoone karmile olekule pisutki pehmust.
- Praktiline ruumijaotus tagab selle, et suhteliselt väikese pinna peale on kõik vajalik kenasti ära mahtunud.