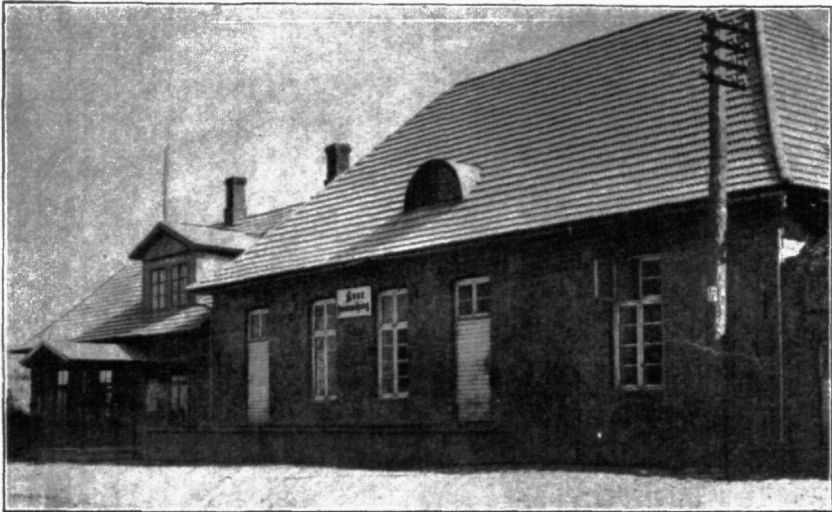


KOSE PIIMAÜHING

25



B 1448

1911—1936

ENSV
Riiklik Avalik
Raamatukogu

2-98-11692



KOSEL, 1936

Mälestusi Kose Piimaühisuse algusest

Kui Kose Piimaühisuse tekkimisele vaadata üldseesti seisukohast, siis kuulub see ajastusse, mil tookordses Eestis oli üldiselt märgata suurt ettevõtlikkuse tõusu majanduslikul ja eriti ühistegelikul alal. Meie ühistegevuse algus oma tegelikus avalduses ei ulatu aga kaugemale tagasi, kui aastat 30—40. Arvesse ei saa siin võtta põllumeesteseltse, mis on igatahes palju vanemad ja milledest ühistegevuse mõtted said oma esimesed tõuked ja arenemise alguse. Ühistegelikud ühingu



H. Pöld

ise on nooremad. Nende esirinnas on sammunud laenu- ja hoiuühingud, kuhu maarahvas hakkas oma raha kokku kandma, ja neile on järgnenud enamasti piimatalitusühingud. Seda nähet tõestab ka Kose kihelkonna ühistegeliku elu arenemiskäik ja on Kose kihelkond siin ka sammunud esirinnas.

Kose Piimaühisus, mis nüüd saab tagasi vaadata oma enam kui 25-aastasele tegevusele, veetes oma tööstuse alguse 25. aastapäeva, tähistab kindla ühistegevuse suuremat hoovõtmist

Kose kihelkonnas peale kohaliku Laenu- ja Hoiu-Ühisuse tekkimist, mis võimaldas Kose piimatalituse ehk meierei ehitamise. Sest Kose Laenu- ja Hoiu-Ühisus, mis ainult paar aastat enne piimatalitust asutati, oli paari aastaga nii jõukaks paisunud, et temast kergesti sai raha ammutada suuremaiks ühistegelikeks ettevõtteks. Ja oli hea, et ettevõtted leidsid aset oma kihelkonnas ega olnud vajadust raha saata teenima väljapoole oma ringkonna piirisid. Rahaallika lähedus ei kõrvaldanud aga mitte raskusi, millega laenude hankimine oli seotud ja mis nõudis palju korraldamist, muret ja vaeva, kuna ühistegevuse seadeldis oli meie talumeestele veel väga võõras. Siin oli tarvis seletada, kõnelda ja veenda, et umbusaldust ettevõtte õnnestamise vastu eemale peletada. Siin peitub Kose Põllumeeste Seltsi suur teene, kes kõnesid ja koosolekuid korraldas. Siin tundsid endid aga ka kohustatud olevat kaasa aitama kirikutegelased, kelle kui vabade haritlaste ümber mitmelgi pool püüdis koonduda tolleaegne eesti isetegevus. Nii sattus ka allakirjutanud Kose Piima Ühisuse asutajate hulka ja elas ühingu tegelasena kaasa kõik raskused ja mured, mis ühingu asutamisega olid seotud ja millele 25 aasta juubel kutsus tagasi vaatama. Meenuvad ka isikud, kes suure innu ja agarusega asja ajasid ja kelledest mitmedki juba maamulda on varisenud, nii Vene riigivolikogu ehk „duuma“ liige Habaja Vanakõrtsi peremees Johannes Oras (†), vana seltskonnategelane Harmi Tiidu peremees Villem Lepp (†), Põllumeeste Seltsi esimees Triigi Säasküla väikese mõisa omanik G. Ehkmann, Nõmbra väikese mõisa omanik G. Öert ja palju talupidajaid Ravila, Kuivajõe ja ühest osast Triigi vallast, kelledest paljud, ühed vähem, teised rohkem kaasa tõmbasid, teisi ergutades ja üles kutsudes kätt külge panema raskuste võitmiseks ja eriti allkirju andma laenu tähtedele, millega raha muretseti Kose Laenu- ja Hoiu-Ühisuselt. Ei saadud ju raha Ühisuse nimele võtta: seda takistasid väikelaenuasutiste seadused, mis ei lubanud ühele isikule enam laenu anda kui 300 rubla ja kuigi ühingutele ja asutistele hakati rohkem andma, ei olnud Ühisusel tagatiseks nõutavat varandust. 100-, 150-, 200- ja 300-rublaliste üksikute laenude näol, kus vastastikku oldi käemeesteks, saime aga kokku tuhanded ja kümnedki tuhanded rublad, nii et viimati laenusumma tõusis üle 20.000 rubla. Rahahankimine ei olnud aga mitte ainuke raskus.

Raskusi tegi ka kaubaturu leidmine. Kuna mõisad tol ajal valmistasid hapukoort ja kohupiima Peterburi jaoks, siis hakati uues meiereis peaausjalikult seda kaupa valmistama ja jäeti võitgemine tagaplaanile. Piimaühisuste keskühisust veel ei olnud. Mõisade piimasaaduste ülesostja Semskov ei tahtnud talupiima saaduste eest seda hinda maksta, mida ta mõisadele maksis. Peterburis leidis Raasiku poolt mees Siimann, kes piima-

saadustega kauples. Temaga tehti leping. Ta ei olnud aga rahamees ega suutnud õigel ajal ja täiel määral alati raha saata, vaid jäi palju võlgu. Asi paranes vahest keskühisuse Estonia asutamisega, kelle revisjonikomisjon liigmeks allakirjutanugi sai mõni aasta olla.

Rahalised ja kaubalised raskused tõid kaasa ka juhatamise raskusi, millede puhul peetud vaidlustest annavad tunnistust esimese aja koosolekute protokollid. Eriti sünnitas peavalu piima rasvaprotsendi arvestamine, mille lahendamine õnnestus kontroll-assistendi ametisse panemisega. Veel enam lahkkelisid tõi kaasa kaugemate liikmete piimaveo lisamaksu nõudmine. See viiski Ühisuse lõhenemisele. Triigi valla Habaja, Harmi ja Ojasuu mehed ühes Habaja mõisaga asusid siis uue meierei ehitamisele Äksis ja astusid Kose Ühisusest välja, saades tagasi oma võlakohustused.

Kõik need raskused ei saanud aga saatuslikuks Kose Piimaühisusele. Rahalised raskused kadusid sõja tõttu, mille tagajärjel Vene rubla kurss langes, saaduste hinnad aga tõusid. Laenud olid tasutud juba enne Eesti iseseisvuse algust. Ja uute meiereide asutamine ei vähendanud Kose piimatähtsusele toodava piima hulka, sest et põllupidajad ikka enam oma majapidamises üle läksid piimatootmisele ja lahkuvate liikmete asemele astusid Ühisusse uued. Nii on Kose Piimaühisus praegu kindlamaid piimaühinguid Eestis. Peaks ta sellisena püsima. Andku temale Jumal selleks häid ja ustavaid juhte!

H. Põld.

Mõnda Kose Piimaühingu asutamisest ja arengust

I. Pilk piimaühingute asutamise eelaastatesse.

Praegu elame ajastul, kus meid ümbritsevad mitmesugused majanduslikud, vaimsed ja kultuurilised ühissetevõtted ning asutised, millest meie kõik ühel või teisel viisil nagu loomusunniliselt oleme harjunud osa võtma. Aastat 30—40 tagasi ei tuntud Eestis peale muusika-, karskus- ja põllumeesteseltside peagu ühtegi teist organisatsiooni. Muusika- ja karskusseltside tegevus oli selleaegsete põhikirjade põhjal õige kitsastesse raamidesse kokku surutud, ning nende tegevust jälgis „vene kotka“ ja „Balti paruni silm“ teraselt. Rohkem võimalusi vabamalt tegutsemiseks oli põllumeesteseltsidel, kes oma muude ülesannete kõrval hakkasid õhutama ka ühistegevuse mõtet, ühtlasi hakkasid nad ka toimetama ühisostusid, et oma liikmeid varustada põllumajandusliku kaubaga. Põllumeesteseltside hõlma all leidsid töövõimalusi põllumajanduslik, ühistegelik ja ka rahvuskultuuriline liikumine. Juba tulihingeline põllumeesteseltside eestvõitleja ja omaaegne rahva juht Carl Robert Jakobson seadis üles põhimõtte, et ühistegevus on see tee, mis põllumehe välja viib majanduslikust kitsikusest, kuhu tema oli surutud selleaegse valitseva kihi ja suurmaapidaja — mõisniku — survele, mis võimaldas temale ainult ühekülgset põllumajapidamist — teraviljakasvatamist — oma viletsal ja raskelt haritaval maalapil. Samal ajal oli suurmaapidajatel — mõisnikkudel — oma „ühistegevus“ olemas: nende meiereides vurisesid separaatorid-koorelahutajad, mis hõlbustasid piima ümbertöötamist kõrgevärtuslikuks võiks, ühtlasi oli neil ametisse palgatud välismaalased piimandusinstruktorid, hollandrid jne., kes nõu ja juhatust andsid piimasaaduste valmistamisel. Väikemajapidamistes, taludes, olid aga tarvitusel samal ajal veel meile kõigile üldtuntud piimariistad — toruga puulüpsik, puust piimapütid, koorekirn, puulusikas ja kauss või vändaga kast või valmistamiseks. Sel kombel valmistatud või

saadeti siis, kui mindi linna „soola-silku“ tooma, turule. Arusaadav, et sellest siis ka väga madalat hinda pidi saadama, või vahest toodi see koguni halva lõhna või maitse pärast koju tagasi, kus see siis sagedasti oma tarbeks talveks tagavaraks pandi (sest head ja kallist võid ei raatsitud ju oma tarbeks ära tarvitada). Pikapeale nähti ning õpiti mõisade piimatööstust küll tundma, aga talupidajal ei olnud sellest „arenemisest“ mingisugust kasu, vaid sagedasti pidi ta vaatama kurvalt pealt, kui mõisnikud said rahasid piima eest. Niisugune seisukord ei võinud aga talupidajate juures enam kaua kesta, sest neil oli tarvidus raha järele seda suurem, et oli vaja peaasjalikult raha ostu- või rendivõla tasumiseks mõisnikule, sest muidu ähvardas teda kohalt väljatõstmine. Arvestades sellist ähvardavat seisukorda, pidasid põllumeesteseltsid oma esindajate kaudu omavahelisi nõupidamiskoosolekuid, kus tunnistati tarvilikuks ühispiimatalituste organiseerimisele asuda. Põllumeesteseltsid olid need, kelle kaudu hakati nüüd ühispiimatalituste asutamise mõtteid kandma rahva sekka, kes selleks sagedasti ka oma jõukohaselt kutsusid ametisse instruktoreid ning asjatundjaid, et nende kaudu levitada karjapidamise ja ühispiimatalituste asutamise mõtet talupidajatele. Kuid asi edenes ikkagi väga visalt ja pikkamööda, sest et suurematel hulkadel puudus usk asja vastu, kuna üksikud ärksamad tegelased ja põllumehed olid valmis oma kaasabi pakkuma. Selle selgitustöö vastu tehti kihutustööd väga palju erameiereide omanikkude poolt, kes selles muidugi nägid oma tulude vähenemist. Kuid järjekindel ühistegelik selgitustöö andis siiski viimaks tulemusi. Suurt võimalust ja ainelist abi on pakkunud piimaühingutele nende asutamisel meie ühistegelikud rahaasutised — ühis pangad —, kust saadi summasid nende sisseseadete ja varanduste muretsemiseks. Selge peadega ja tulishingeliste juhtide osavõtul on jõutud viimati sellele arusaamisele, et ei ole teist teed oma majapidamiste arendamiseks, kui on seda piimamajandus.

Nagu eespool nimetatud, on põllumeesteseltsid Eestis olnud selleks ainukeks teguriks ja ühiskondliku elu tsentrumiks, kust peagu kõik kohapealsed ühistegelikud asutised ja majanduslikud ettevõtted oma alguse on saanud. Nagu mujal, nii on ka Kose Piimaühingu hälliks olnud kohalik Põllumeesteselts. Ka meil on leidunud põllumeesteseltsi peres neid tarku päid ja iseteadlikke tegelasi, kes on suutnud suuremad hulgad viia sellele arusaamisele, et piimaühingul on äraarvamata suur tähtsus oma ümbruskonna põllumajandusliku seisukorra parandamiseks ning ühistegeliku elu arenguks. Kosele piimaühingu asutamise küsimust ei saadud mitte otsustada ühekorraga ega ootamata, vaid selle mõtte juures tuli Põllumeesteseltsil peatuda palju, palju kordi, enne kui mõte sai teoks. Ka siin tuli sagedasti seemet külvata

kalju peale, mis mitte idanema ei hakanud. Tuli ette valmistada söötikasvanud põldu hea seemne tarvis. Seda ettevalmistuse tööd tegi Põllumeesteselts sel teel, et kutsutakse ametisse kontrollassistente ja instruktoreid, kes nõu ja juhatust annavad põllumeestele karjakasvatuses, soode harimises, kraavide loodimises, põldude jagamises, kunstväetiste tarvitamises jne. 1910. aastal viiakse Põllumeesteseltsi kulul ja algatusel läbi piima- ja sugulehmade märkimine üle kihelkonna, missugusel puhul kohade peal ka tarvilikke seletusi antakse ning selgitavaid kõnesid peetakse. Selleks otstarbeks oli kohale kutsutud instr. hr. Brindfeld. Veel sama aasta sügisel valitakse Põllumeeste Seltsi peakoosoleku poolt komisjon, kellele ülesandeks tehakse meierei asutamist rajama hakata. Komisjoni kuuluvad: T. Kristal ja J. Viideman Uueveski külast, V. Lepp ja Krüger Alansi külast, M. Männik, J. Ehrenvehrt ja Tuur Kirivalla külast, ning J. Oras, H. Korn ja J. Reinumägi Siigest. Selle peakoosoleku otsuse kohaselt pidi asutatav meierei ehitatama Äksi, mispärast ka nimetatud komisjoni liikmed koosnevad Äksi meestest. 1911. a. jaanuarikuus kutsutakse Põllumeesteseltsi peakoosolekule kõnelema piimanduse instruktor ja eriteadlane hr. Emblük Tartust, kes oma kõnes ära näitab, kui tähtis ja kasulik võib piimatallitus olla põllumajandusele. Ühtlasi tehakse samale peakoosolekule teatavaks, et mitmed Kose kandi põllumehed olla soovi avaldanud meierei asukohaks valida Kose, kus selleks juba sündsad ruumid hr. Maasingilt kohe võiks saada, kes nõus on oma värvimise töökoda ühisusele ära müüa. Hr. Emblük arvab, et nimetatud ruumid küllalt piimatallituse nõudeid suudavad täita, ning need olla küllalt isegi ajakohased selleks otstarbeks. Nimetatud asjaolusid arvesse võttes otsustatakse meierei asukohaks ning nimeks võtta „Kose“, kuna Äksi vanasse magasi-aita asutatakse piima vastuvõtmispunkt.

II. Piimaühisuse asutamine ja tegevus.

Veel samal koosolekul loetakse ette „ühispiimatallituse põhjuskiri“, kusjuures tehakse koosolijaile teatavaks, et tarvis on sellele saada vähemalt 18 allkirja, enne kui saata see kinnitamiseks Põllutöö-peavalitsusele. Kui koosolijad põhjuskirjaga olid tutvunenud, algas kohe sellele allakirjutamine. Allakirjutajaks olid: G. Ehkman, V. Lepp, E. Krüger, R. Kremm, M. Tönstein, J. Ehrenvehrt, H. Korn, E. Kroon, M. Männik, J. Sunduk, J. Töldsepp, T. Kärner, H. Truuman, J. Reinumägi, V. Männik, J. Ernesaks, J. Korn, H. Tamm, J. Alam ja J. Oras. Põhjuskirjale pandi nimeks „Kose piimatallituse Ühisus“. Kinnitusasju Põllutöö-peavalitsusega ajama volitatakse Joh. Oras.

Kuid nähtavasti juba samal koosolekul tekivad lahkarmised allakirjutajate vahel meierei nimetuse ja asukoha asjus, mida laseb oletada seltsi esimehe G. Ehkman'i isearvamine, missugune kõlab järgmiselt: „Sel koosolekul tegin ettepaneku, kui tahetakse Kosele Piimatalituse Ühisust asutada, siis peame enne Kosel koosoleku pidama ja koosoleku läbi rääkima, seda ei pandud tähele ja ma lahkun koosolekust, juhatamist abilise hoolde jättes. Nii otsustati Kose meierei Äksis ära Maasingi võlasaldajate poolt!?

16. jaanuaril peakoosolek valib Piimatalituse asjade ajamise komisjoni, kuhu kuuluvad: G. Oert, H. Pöld, M. Männik, E. Krüger ja J. Oras. See komisjon teeb järgmisele Põllumeesteseltsi peakoosolekule (22. veebr.) ettepaneku, senikauaks Põllumeesteseltsi nimel Piimatalituse asju ajada, kuni ühisuse põhjuskiri kinnitatakse. Koosolek võtab selle ettepaneku vastu ja kiidab selle isegi heaks tingimusel, et kõik kulutused ning kahjud, mis sellest võivad tekkida, peavad jääma Piimatalituse, aga mitte Põllumeeste Seltsi kanda. Samal koosolekul valitakse Piimatalituse komisjoni esimeheks G. Oert. 26. juunil 1911. a. peetakse Põllumeeste Seltsi peakoosolekut juba Piimatalituse ruumis, Kosel, kus kõnelevad Tallinnast kohale sõitnud ühistegelased A. Kask ja A. Schneider, kes oma kõnedes piltlikult ära näitavad ühistegevuse kasulikkuse meie rahvamajanduse alal, mis peab aitama välja majanduslikust kitsikusest. Piimaühingu oma ruumide soetamisega Kosele leiab ka Põllumeeste Selts nendes endale ulualust oma koosolekute pidamiseks, kuni 1912. a. sügiseni, millal nimetatud seltsi asukohaks kujuneb jällegi Äksi ringkond. Selle aja vahemikul Põllumeeste Seltsi algatusel ja ettevõttel: 1) on avatud Kosele aurujõuline ühispiimatalitus, missugune alustas oma iseseisvat tegevust oma enese põhikirja alusel 1911. a. sügisel, 2) on Kosele ametisse pandud Piimaühingu liikmete karjade korraldamise kontroll-assistent, 3) on Kose Piimaühingule üle antud õigus omandada Koselt (Nigula peremehelt Murult) ehituskrunt, mis Põllumeeste Seltsil mitte enesel korda ei läinud selleaegsete seaduste põhjal omandada. Nimetatud maa-ala on Piimaühisuse poolt omakorda jälle edasi renditud 99 aasta peale Kose Ühispangale majaehituse otstarbeks panga ja postkontori ruumide ehituse otstarbeks järgmistel tingimustel: lepingu sõlmimisel maksab Pank ühekordselt 400 rbl. ja iga aasta rendi näol 2 rubla. 23. jaanuaril peetakse Ühispiimatalituse asutajate liikmete omavahelist koosolekut, kus Maasingiga majaostmise tingimustes kokku lepatakse järgmiselt: maja eest maksab Piimaühisus Maasingile 4500 rubla ja umbes 25 dess. maa eest 2925 rubla. Maasingiga ostu-müügilepingut sõlmima valitakse koosoleku poolt G. Oert ja J. Oras. Varsti kerkib aga teravalt

päevakorrale ja teeb asutajatele tõsiselt muret rahahankimise küsimus, et tasuda ostuvõlga Maasingile, nagu see on lepingus ette nähtud. Selleks otstarbeks otsustatakse Ühingu nimele teha laenu kohalikust Laenu-Hoiu Ühisusest, kusjuures iga liige on kohustatud vastutust oma peale võtma 100 rubla suuruses. Et aga selleaegsed seadused ei lubanud laenu-hoiuühisustele üle 2000 rubla ühele asutisele laenu anda, sellepärast tuli asutajatel liikmetel veel laenu juurde teha eneste nimele 100 kuni 150 rubla iga liikme kohta, missugused summad hiljem Piimaühing Pangale pidi tasuma. 18. aprillil peetakse juba Ühispiimatallituse liikmete esimest koosolekut. Nimetatud koosolekut juhatab hr. H. Pöld. Sellele koosolekule on kutsutud nõu ja juhatust andma piimanduse instr. hr. Emblik, kes eelarve teeb 700 toobi piima kohta päevas, kusjuures kulusid oleks iga toobi kohta umbes 0,4 kop. Piima vedu otsustatakse korraldada külade kaupa. Äksi ringkonnas soovitakse ühineda järgmiselt: Siuge, Kirivalla ja Äksi viiksid piimad kokku Äksi, kus siis liikmed seda kordamööda käiksid Kosele vedamas. Kuni 9. oktoobrini 1911. a. sündis Piimatallituse tegevus Põllumeeste Seltsi nimel selleks valitud komisjoni kaudu. Seega tuleks lugeda 9. november 1911. a. tõeliseks Ühispiimatallituse sünnipäevaks, sest sel päeval peetakse esmakordselt koosolekut kinnitatud põhikirja alusel, ning valitakse ka esimesed ühisuse seaduslikud organid — juhatus ja revisjonikomisjon, seni tegutsenud komisjoni liikmete asemele. Juhatus otsustatakse valida 6-liikmeline, kuhu kuuluvad: esimees — Harald Pöld, esimehe abi — Hindrek Orull, kassapidaja — Gustav Oert, abi — Johannes Sitron, kirjatoimetaja — Johan Oras, abi — Jaan Jürgenson. Revisjonikomisjoni valiti: Johan Pluss, Jüri Amtman ja Jüri Ehrenvehrt. Liikmemaksuks määrati 1 rubla iga lehma pealt, kuna peale 1. jaan. 1912. a. iga juurdetulev liige on kohustatud maksma järgmist liikmemaksu: saunamees, kellel üle 3 lehma ei ole, 3 rubla, peremehed 5 rubla ja suurpõllumehed 10 rubla.

See üksmeele ja ühistunde vaim, mis valitseb meeste seas Piimaühingu asutamise päevil ja enne seda, kipub juba nagu raugema Ühisuse teisel tegevusaastal, mil esile kipuvad tülid ja lahkarvamised piimaveo eest tasu maksmise küsimustes, mille pärast sagedasti lahinguid lüüakse ja vägikaigast veetakse peakoosolekutel. Olgu siin toodud selle kohta paar näidet: 1912. a. 13. märtsi peakoosolekul teeb esimees hr. H. Pöld ettepaneku kaugematele liikmetele veoraha määrata, sest muidu tegevat piimavedu neile raskusi. Otsustatakse piimavedu jagada kolme ringkonda ja nimelt: esimene ringkond — alla viie versta jääb ilma veotasuta, teine ringkond — 5—10 versta, saab 5% tasu neile iga kuu makstavast piimarahast, ja kolmas ringkond saab 10% piimarahast. Nähtavasti see tasuküsimus ei rahul-



All esimeses reas vasakult paremale: hr. J. Talimaa — Ühingu raamatu-
pidaja, hr. J. Schäfer — laekahoidja, hr. Jüri Matvei — esimees, hr. G.
Aru — kirjatoimetaja, hr. J. Teras — piimakoja juhataja. Teine
rida: hr. E. Vaarik — võitegija, pr. A. Teras — piima vastuvõtja,
hr. A. Tamme — Kolu koorejaama juhataja, hr. R. Kasak — Palvere
koorejaama juhataja, hr. E. Laasimir — Pikavere koorejaama juhataja.
Kolmas rida: prl. M. Veinek — Kolu koorejaama tööline, hr. H. Paju-
salu — meierei tööline, hr. J. Seksu — katlakütja.

danud kõiki liikmeid ühte viisi, sellepärast võetakse see asi uuesti
jälle üles samal aastal augustikuu peakoosolekul, kus esimees
H. Pöld teeb ettepaneku piimaveo eest tasu maksmise küsi-
muses jagada liikmed 7 ringkonda ja nimelt: esimene ringkond,
alla ühe versta, jääb ilma tasuta; teine ringkond, 2—3 versta,
saab 100 toobi pealt 5 kop., kolmas ringkond, 4—5 versta, —
100 toobi pealt 10 kop. jne., nii et iga 2 versta annab 100 toobi
piima kohta 5 kop. See ettepanek võetakse vastu 55 poolt- ja
10 vastuhäälega. Kuid juba sama aasta septembrikuus ära-
peetud peakoosolek tühistab kõik veorahade tasu küsimused ja
otsustab tasu vedude eest üldse mitte maksta. Nähtavasti on
selle peakoosoleku otsus põhjuseks Äksi kandi meeste lahku-
miseks Ühisusest ja ise oma meierei asutamine Äksi. Nimeta-
tud koosolek teeb veel järgmised otsused: liige, kes ühe nädala
jooksul ei ole piima meiereisse toonud, tuleb välja heita Ühin-
gust; liige, kes piimasaadusi teistele müüb, maksab esimene
kord üks rubla, teine kord kaks rubla trahvi, kuna kolmandal
korral järgneb Ühisuse liikmest väljaheitmine. Nimetatud ot-
sused hakkavad maksma järgmisel päeval. Kui palju sel puhul
liikmeid Ühisusest lahkus, ei saa täpselt kindlaks teha, sest et
järgmiste aastate aruanded ei sisalda enam liikmete arvu; 1912.

a. aruandest on aga näha, et siis liikmete arv tõusis 98 peale. Piimatoomise peale nähtavasti liikmest lahkujate arv oma mõju ei ole suutnud avaldada, sest aruandest on näha, et 1912. a. toodi piima meiereisse 1.213.413 naela, kuna järgmisel aastal toodi 1.436.993 naela. Äksi meierei asutajate liikmete kohta võtab peakoosolek seisukoha, et nad Kosele küll võivad piima tuua, kuid kahes ühingus liikmeks olla ei ole neil õigust. Kuid mitte üksi lahkarvamised ning tülid kahe ühisuse liikmete vahel ei nõrgesta Piimaühisuse tegevust, vaid sellele seltsib veel juurde Peterburi ärimehe, Siiman'i, võlavahekordade lahendamise küsimus, mis 1912. a. lõpuks oli tõusnud juba 5000 rubla peale. Et seda võlga katsuda kuidagi vähendada, saadetakse sellekohase kokkuleppe alusel 1913. aastal Siiman'ile veel kuu jooksul kaupa 1000 rubla väärtuses, kuna Siiman sama aja jooksul peab tasuma Ühisusele 2000 rubla. Seda lepingut sai Siiman täita ainult üks kuu, mis puhul siis Ühisus oli sunnitud kauba- saamise lõpetama, kusjuures nõudmine Siiman'i vastu jäi üles üle 4000 rubla, mille kindlustuseks tuli Ühisusel isiklikult oma esindaja Peterburi saata, et temalt kätte saada sellekohast ametlikku võlakirja. Et puuduliku raamatupidamise pärast aruanded ei olevat õieti kokku seatud, et meier Grigorjev ei oskavat piima kaaluda ega arvutada, et suurem summa raha kauba eest saamata seisab, kõik need asjaolud põhjustasid liikmeid oma rahulolematust ning nurinat avaldama juhatuse vastu ja arupärimistega pöörduma ka peakoosoleku poole. Nii otsustab 1913. aasta 29. märtsi peakoosolek revisjonikomisjoni nõudmise peale juhatusele kohuseks teha järgmist: 1) peab selgesti ära näidatud olema, kust ja mille eest on rahasid saadud, 2) kassaraamat peab pearaamatuga kokku käima, 3) kõik kirjad peavad revisjonikomisjonil igal ajal saadaval olema, 4) revideerimine sündigu vähemalt 4 korda aastas, 5) aasta-aruanne peab olema kokku seatud terve aasta tegevuse kohta, 6) õlikookide, kunstväetiste, piimariistade jne. arvestamisel tuleb sisse seada eriraamat, 7) instruktorite ja teiste ametnikkude poolt revideerimine peab sündima revisjonikomisjoni juuresolekul. Nimeetatud etteheidete ning otsuste peale ütleb end raamatupidaja hr. A. Johanson Ühisuse teenistusest lahti, kuid pärast valitakse samal peakoosolekul jällegi tagasi. Siiman'iga kaubavahekorra lõpetamisel saadetakse kaup P. K. Estoniale. Kui 1911. ja 1912. aasta kohta kulud tegid välja iga toobi piima kohta umbes $\frac{1}{2}$ kop., sellevastu alates 1913. aastast näitab see kulu tunduvat tõusu: 1913. aastal on see 0,85 kop., 1915. a. 2 kop., 1916. a. isegi 2,5 kop. toobi kohta. Kuni 1. augustini 1913. aasta töötas juhatatus ilma tasuta (raamatupidaja sai tasu iga kuu 10 rubla). 22. juuli peakoosolek otsustab esimehele palgaks määrata 1% liikmetele aasta jooksul makstud piimarahast (1913. a.

oli liikmetele väljamakstav piimarahha summa 25.717 rubla ja 73 kop.), millest $\frac{1}{5}\%$ pidi saama abiesimehele, kuna kassapidaja või tema asetäitja sai igal rahamaksupäeval 2 rubla 50 kopikat. Alates 1. jaanuarist 1914. aastal meierile makstakse tasu 40 rubla kuus ja raamatupidajale 15 rubla kuus, kuid ühes rahakursi langusega muutuvad ka palgad, näiteks alates 1. juulist 1916. a. makstakse: meierile 50 rubla, töolistele 20 rubla ja raamatupidajale 20 rubla kuus, alates 1. jaan. 1917. a. saavad tasu esimees ja raamatupidaja kokku 1% väljamakstud aasta-piimarahast, kassapidaja ja abiesimees kumbki 120 rubla aastas, revisjonikomisjon 60 rubla, millest 30 rubla on peakoosoleku otsusel määratud komisjoni esimehele. 1920. a. makstakse: kassahoidjale 500 rubla, abiesimehele 360 rubla aastas ja raamatupidajale 10 naela võid kuus, kuna esimehele määratakse palk puhaskasust. Kosele postkontori asutamiseks lubab Ühisus toetust kolme aasta jooksul iga aasta 25 rubla ja karjakasvatuse instr. toetuseks 30 rubla aastas. Et liikmest lahkumistele panna piiri, otsustatakse edaspidi veel lahkuvalt liikmelt Siimani võla katteks kinni pidada 40 rubla, kindlustuseks selles asjas jätta Ühisuse kätte tema võlakohustus, mis antud kohalikku laenuasutisse; kes aga ühe uue liikme toob Ühisusele juurde, selle laenust kustutatakse pool maha. Liikmete nimel kohalikus Laenu-Hoiu Ühisuses olevate laenude ja nende % kohta võetakse peakoosoleku poolt vastu järgmine otsus: kellel 4 või rohkem lehma, maksab 200 rubla ja selle % kõik isiklikult, kellel 3 lehma, see maksab 150 rubla ja nende %, kellel 2 lehma, see — 100 rubla ja % ning kellel on üks lehm — 50 rubla ja %, sellele vaatamata, kas liige meiereisse piima toob või mitte. Tasumise puhul saavad nad Piimaühingult vekslid vastu tasutud summade suuruses, mille järgi kahe aasta jooksul neile need tasutakse. Ka otsustatakse Siimani võlg ja 1912.—1913. aasta puudujäägid selleaegsete liikmete piimarahadele ära jagada, saadud summad arvata nende võlaks, sellest vallavalitsuste kaudu väljaastunud liikmetele teatada ja nende summade sissenõudmisele asuda või sellekohane kohustus võtta. See nõue maksab ka veel edaspidi väljaastuvate liikmete kohta. 1916. aasta 23. aprilli peakoosoleku otsuse kohaselt võivad nüüd ka mitteliikmed oma piima meiereisse tuua ning igal ajal ka oma tahtmise järgi jälle sellest loobuda, ilma et neil sealjuures mingisuguseid kohustusi tuleks kanda.

Vaevalt on Siimani kaudu saadud haavad paranenud, kui jälle järgnevad teised äpardused ja nimelt: 1) meierei väljarendimise puhul (1922. a.) rentniku kaudu saadud kahjud, mis on tekkinud selleaegse puuduliku raamatupidamise ja üksikute juhatusliikmete isemeelsuse tagajärjel. Suuremaid summasid tuli

ühingul ohverdada jällegi E. P. T. Ü. pankrottimine kuga, mil saamata jäi sealt mitme võisaadetise summad. Kohaliku tarvita-jateühingu maksujouetuse puhul ei jäänud Piimaühing sellest ka mitte puutumata, kuigi tuli sel korral ohverdada märksa väiksemaid summasid, kui eelmiste kaotuste puhul. Kui korda läheb muist summasid T. Ü. likvideerimisel tagasi saada, mis kindlasti peaks täituma, siis on viimase kaudu saadud kaotused küll väikesed.

Eespoolnimetatud kahjud on kõik võetud aasta-aastalt peakoosolekute otsuste põhjal ülejäägi summadest ning need ei ole suutnud oma mõju avaldada ühisuse majanduslikule seisukorrale.

1926. aastast peale pandi ühisuse juures käima neli koorejaama: Kiisa, Kolu, Pikavere ja Palvere. Esimene nendest on juba mõni aasta tagasi likvideeritud, kuid kolm nendest töötavad praegu hea eduga, nendest Kolu ja Pikavere oma maalapil ning oma majas, kuna Palvere praegu asub üürikorteris. Peale selle töötab Pikavere koorejaama juures jahuveski peaaesjalikult oma liikmete tarbeks. Seega on praegu töötavatel koorejaamadel Piimaühingu käesoleva 25 a. juubeli puhul 10 a. tegevusjuubel.

Valitud tegelastest 25 a. jooksul oleks nimetada: juhatuses on pikemat aega püsinud ilma vahelduseta: H. Pöld — juhatuses esimehena, algusest kuni 1922. aastani, mil ümbervalimise tõttu läks revisjonikomisjon, kus töötas 5 aastat. H. Orull on esimehe abilisenä töötanud asutamisest kuni 1923. aastani. Pike-mat aega on juhatuses olnud: A. Johanson (†), H. Jaanson, M. Baumann. Teistest juhatusliikmetest oleks nimetada: Joh. Oras, Jaan Jürgenson, T. Hommik, O. Koost, A. Greenberg (†), H. Permanson, Jaan Tishler, Jaan Lauristin, E. Kreeps, Jakob Matvei, Jaan Kivistik, H. Kruusement, J. Tint, H. Pakk (†), J. Arbortam, Al. Orull, Joh. Rosenbaum, Joh. Teras. Praegune juhatuses on: Jüri Matvei — esimees, Jaan Schäfer — kassahoidja ja G. Aru — kirjatoimetaja. Rev-kom. on kuulunud: J. Pluss, Jüri Amtman ja Jüri Ehrenverth (esimene koosseis), G. Ehkman, A. Kukke, M. Baumann, J. Sepper, J. Muru, H. Jaanson, P. Rass, H. Pakk, J. Kross, J. Palu, H. Üksküll, Joh. Viidemann, Jak. Matvei, J. Tomson, H. Kruusement, K. Luup, Joh. Jürgenson, Joh. Jaanson, H. Ohu, J. Schäfer, J. Leppik, A. Toomel, H. Kivi, Joh. Lauk, Joh. Rosenbaum. Praegune rev.-kom. koosseis on: A. Anton — esimees, R. Jõgis ja Joh. Reha.

Ametnikest ja teenijaskonnast on praegu pikemat aega teenistuses: J. Teras — meier — 9 a., J. Talimaa (Talmann) — raamatupidaja — 10 a., Al. Tamme (Arbortam) — Kolu koorejaama juh. — 9 a., R. Kasak — Palvere koorejaama juhataja —

10 a., E. Lasimir — Pikavere koorejaama juhataja — 5 a. Keskmeyerei ja koorejaamade töolistest oleks nimetada, kes praegu on teenistuses: pr. A. Teras, J. Seksu, J. Vaarik, J. Pajusalu ja M. Veinek. Kontrollassistendina on ühisuse juures teenistuses A. Lindström.

Mõned teated arvudes.

Aasta	Toodud piima hulk	Rasva %	Makstud piimarahha piimast	Liikm. arv	Ülejääk
1912. a.	1.213.413 naela	3,6	—	98	
1913. „	1.436.993 „	3,6	25.619 rbl. 45 kop.	60	
1915. „	694.192 „	3,47	15.350 „ 07 „	58	
1916. „	959.029 „	3,4	46.498 „ 84 „	57	
1918. „	626.976 „	3,4	157.037 marka	57	
1924. „	1.072.752 kg	3,49	5.768.957 „	57	
1926. „	1.602.546 „	3,52	15.886.821 „	60	380.231 mk.
1930. „	3.166.542 „	3,45	264.299,49 kr.	262	5.036,80 kr.
1934. „	2.921.672 „	3,42	155.230,82 „	241	2.006,46 „
1935. „	3.137.307 „	3,39	174.052,62 „	256	2.743,45 „

Kokkuvõetult võiks ütelda: kuigi on olnud eksitusi ja väär-samme, on ähvardanud majanduslik kitsikus ja kapitalipuudus, võib Kose Piimaühing, jõudes täismeheikka, rahuldustundega tagasi vaadata tehtud tööle. Praegu tegutseb ühing kindlal järjel, kuid see teadmine kohustagu iga liiget ja piimatoojat selle asutise abil ka ennast paremale järjele viima, võttes eeskujuks ning teadmiseks neid pingutusi, mis ühingu algaastatel läbi viidud põllumajanduse eduks.

Juhatus.

Ühispiimatalitus põllumehe teenistuses

Kose Piimaühingule kirjutanud 25 a. juubelipäevaks

M. Jürisson — Kose maatulund.-konsulent.

Eesti on olnud juba vanast ajast saadik peasjalikult põllumajanduslik maa. Seda on meile ette kirjutanud looduslikud olud ja sellest mööda minna ei saa. Põllumajanduslikus riigis, nagu see on meil, on peamiseks rahva ülalpidamise allikaks põllumajandus oma mitmete põllumajanduse eriharudega ja suuremaks rahva klassiks põllumees.

Meie põllumajanduses on suuna rajavaks haruks karjakasvatus ja tänapäeval karjakasvatusest piimamajandus. Kui ennevanasti meie Eesti põllumees sissetulekuid sai peamiselt teraviljakasvatusest, siis praegusel ajal on asi sootuks teiseks muutunud. Põllumehele esmajärgu tähtsusega on nüüdsel ajal karjamajandus, kus esikohal on piimaasjandus. Kui võrdleme karjakasvatust endisel ajal ja nüüd, siis leiame, et see on kiirel sammul edasi arenenud.

Karjakasvatus ja piimandus olid endisel ajal pea täielikult suurmaapidajate-mõisnikkude käes, kuna väiketalupidajate juures see alles väga madalal tasemel oli. Väikemaapidajate juures hakkas karjakasvatus, koos sellega ka piimaasjandus, hoogu võtma vähe aega enne maailmasõda. Tuli peale sõdade ajajärk ja karjamajanduse arenemises tuli seisak. Alles peale vabadussõda, meie iseseisvuse päevil, hakkas karjamajandus ja piimaasjandus Eesti talupoja juures edukamalt arenema. Karjamajandusele oli algus pandud enne peamiselt suurmajapidamistes. Arenesid välja karjatõud ja karjaparanduse ning hoolitsemise läbi tõusis lehmade piimaand. Varsti hakati suurmajapidamistes sisse seadma piimatalitusi. Koos suurmaapidajatega arenes karjamajandus ja piimaasjandus ka väiketalupidajate juures. Piimandus võttis ikka rohkem ja rohkem hoogu ning varsti ei mahtunud piimaproduktid — peamiselt või, enam siseturгу, tuli hakata välisturге otsima. Aeg läks edasi, pii-

mandus arenes kiiresti, suurenes piimahulk ning turu nõuded produktide headuse kohta suurenesid.

Üksikult ei suutnud talupidajad produkte valmistada turunõuete kohaselt ning järjest rohkem tekkis tarvidus paremate piima ümbertöötamise vahendite järele. Jõuti arusaamisele, et üksikult ei suuda meie põllumees neid muretseda, vaid tuleb otsida ühiseid algatusi. Nii hakkas kerkima siin-seal mõtteid ühispiimatalituse vajaduse järele.

Kuni 1908. a. ei andnud ühispiimatalituste asutamine põllupidajate poolt häid tagajärgi, kuna tolleaegsed valitsejad ei kinnitanud põhikirju. Esimest katset ühispiimatalituse asutamiseks tegid Restu ümbruse põllumehed Valgamaal, kes ka põhikirja välja töötasid, kuid valitsuse poolt kinnitamist ei leidnud. 1908. a. koostasid Viljandimaal Imavere ümbruse põllumehed dr. J. Raamoti juhtimisel esimese puhtühistegeliku piimaühingu põhikirja Soome eeskujul, mis ka valitsuse poolt kinnitamist leidis. Nii tuleb esimeseks ühispiimatalituseks pidada Imavere piimaühingut Viljandimaal. Sellest ajast peale algas meie piimaühingute ellukutumine, mis erilist hoogu võttis peale vabadussõda, meie iseseisvuse ajal. Kui 1908. a. oli meie põllumeestel ühispiimatalitusi ainult üks, siis praegusel ajal on neid üle 300, ligi 400 ja kus viivad oma karjade piima ümmarguselt 60.000 põllumeest, see on pooled meie põllumeestest, kuna nende ühingute liikmeteks on 30.000 põllumeest.

Nii näeme, et nüüdsel ajal on piimatalitused rahva tööstuseharuks ja piimaproduktid on saanud lühikese aja jooksul suureks kaubaartikliks, ning piimasaadused moodustavad tähtsa osa meie riigi väliskaubanduses. Tänapäeval on piimaasjandus meie põllumehele peamiseks sissetuleku allikaks ja teisiti ei saagi meie seda praegusel ajal ette kujutada. Kari on põllumehele esmajärgu tähtsusega ja selle eest hoolitsemine tema tähtsam töö, sest karja kaudu saab põllumees oma suurema osa talu sissetulekuid.

Piimaühingud on praegusel ajal põllumehele möödapääsematud asutised ja nende eest tuleb põllumehel hoolt kanda, et need kosuksid ja kasvaksid. Piimaühing on põllumehele sama tähtis, kui muu põllumajandusharu. Piimaühingu kaudu turustab põllumees suurema osa talu saadusi ja piimaühingu kaudu saab põllumees suurema osa oma sissetulekutest. Igaüks, kel on lehmad ja kes viib piima ühismeiereisse, peab tundma enesel lasuvat vastutust ja teadma, et piimaühing on ta enese ettevõtte ning sellepärast peab ta hoolt kandma, et see ühing kosuks ja täieneks. Karjakasvatajad ei või ükskõikselt pealtvaatajaks jääda, kuidas piimaühing ta ümbruses areneb, vaid ta kohus on kõigiti kaasa aidata, et see ühing sammuks eduteed.

Kose ümbruskonna põllumeeste-karjapidajate niisuguseks

asutiseks on Kose Piimaühing. Jääb soovida, et ka Kose ümbruse põllumehed ikka rohkem ja rohkem koondusid oma ühingu ümber ja seda kui oma asutist tunneksid olema. Side liikmiskonna ja ühingu vahel olgu tihe.

Kose Piimaühingu 25 a. tegevusaasta juubelipäeva puhul võib täie rahuldusega tagasi vaadata ja ütelda, et ühing on suutnud ümbruskonna põllumeestele olla ustavaks asutiseks ja et ka põllumehed ise on kõigiti ühingu edule kaasa aidanud. Jääb soovida, et ka järgnevat 25 aastat juhiks Kose Piimaühingut samased tegelased, kes teda senini on juhtinud, kes on suutnud ühingu põllumeestele usaldusväärseks teha.



EESTI RAHVUSRAAMATUKOGU



2-98-11692