

25 AASTAT

ENSV
Riiklik Avalik
Raamatukogu

SE 1789

**ELVA
PIIMAÜHISUSE
TEGEVUST**



1911—1936

ELVAS, LEHEKUUL 1936

ELVA PIIMAÜHISUSE VÄLJAANNE TOIMETANUD MART LUKK.

6371 (A/4.25) (00)

Ar 936
Elva

AR Fr. R. Krautwaldi
nim. ENSY RUKIK
Rasmahkogu

44191

Meie tulevik on lootusrikas.

Juubelite puhul on kombeks heita pilku käidud teele, et siit omandada kogemusi ja võtta hoogu tuleviku rühkimisteks.

Elva piimaühisuse liikmeskond võib vaadata senisele tööle rahuldustundega



Endel Haljasmaa,
Elva piimaühisuse esimees alates 1932. a.

tagasi, sest ühisuse peres on leidunud rohkesti liikmeid, kes kogu hingega on olnud asja juures. Neid leidub kindlasti tulevikuski.

Ühingu 25-aastane tegevus on olnud edukas. Ja mis vahest veelgi tähtsam, senine ühingu töö on loonud soodsaid eeldusi veelgi edukamaks arenguks tulevikus. Senine tegevus on teinud ümbuskonna rahvale selgeks ühendatud jõu võimsuse ja tulukuse. On omandatud

avarad ruumid ajakohase sisseseadega. On kujunenud kindlaks tarvilise ulatusega tegevuspiirkond.

Esimesel veerandsajal on toodud kokku Elva piimaühisusse 30 miljoni kg piima, mille eest piimatoojaile on maksetud ümmarguselt 2,5 miljoni krooni (250 miljoni senti).

Olen kindel, et järgmise veerandsaja tulemused võivad olla Elva piimaühisuse tegevuses mitukorda suuremad.

Selleks, et selline edu teostuks, peab ühisus oma tegevust laiendama, võttes enesele uusi ülesandeid. Ta peab kaasa mõjuma, et tarbekohasema maaharimise teel tõuseks loomasööda hulk, et leviks karjakontroll, et edeneks tõuaretus, et paraneksid karja tervishoiuolud jne. Ühisel nõul ja jõul on see kõik kergem kui ükski.

Ühisus on selles osas juba osaliselt tööle asunud. On ühiselt tellitud suuremal hulgal jõusööta. On otsustatud valmistada alus- ja kütteturvast, milleks on renditud vastav turbaraba jne.

Praegu peab ühingu piirkonnas mõni põllumees viie vakamaa kohta lehma, teisel tuleb üks lehm vahest 15-ne vakamaa kohta. Mõni mees toob oma kümnepealiselt karjalt keskmiselt 3000 kg piima kuus, teine ei suuda suuremaltki karjalt midagi tuua.

Siin avanevad meile veel mitmes suhtes avarad arenemisvõimalused. Piimaühisus võib seepärast vaadata lootusrikkalt tulevikku.

E. Haljasmaa.

25 aastat tagasi.

Kirjutanud agr. A. K a l m, Elva piimaühisuse asutajaid ja organiseerijaid.

Ajajärk, mil ühistegevuse ja põllutöö instruktori kohuseid Lõuna-Eestis täitsin, on minu elu tähtsam ja ilusam osa.

Pean aga tunnistama, et aeg on üksikasjad minu mälestustest kustutanud ja just selles osas, mis Elva piimaühisuse asutamisse puutub.

Minu mälestuse järeleläks ühisuse asu-



Agr Alfred Kalm.

tamine üsna libedalt. Kergesti sain tarvilise arvu liikmeid kokku. Umbruskonna põllumehed said asja tähtsusest aru ja nii ühisel jõul siis ühisus asutati. Liikmete arukus paistab ka sellest välja, et oldi asutamisel kuludega kokkuboidlik. Selles mõttes renditi alul väikesed ja odavad ruumid, et kulu madalal hoida ja võimalus oleks piimast rohkem välja maksa

Pean tunnistama, et need ühisused, kes väikeselt peale hakkasid, kosusid jõudsasti. Nii ka Elva piimaühing paisus niihästi liikmete arvult kui ka piimahulga poolest.

Nüüd 25 aasta järele on hea meel kuulda, et meie ühisel tööl ja ettevõttel on edu ning õnnistust olnud. Ei mingisugused raskused pole suutnud seda

ettevõtet lämmatada, vaid kõigi katumiste peale vaatamata on ta elujõuliseks ja üldkasulikuks ettevõtteks välja arenenud.

Tagasi mõeldes sellele ajale, meenub ka teine episood. Elva ligidal „Enno“ talu õue alt kuni Riia maanteeni ja üle selle oli ilus ja suur heinamaa, mis kuulus 25—30 talule.

Maa põhi oli savi, paksu mullakorraga. Kuid heina andis ta koguni vähe ning seegi oli vähesöödav. Maa oli nimelt liiga vesine. Sealt sageli mööda sõites oli tuline kahju, et sarnane hea maa harimata seisab.

Pidasin mõne koosoleku kohapeal, et maa omanikke ühingusse liita, et nad ühiselt vähemalt maa kuivatamise läbi viiksid. Kahjuks ei tulnud sellest midagi välja.

Siis leidsin omale mõttekaaslase dr. Alex. E i s e n s c h m i d t i näol, kellega kokku leppisime, et — võtame selle maa rendile. Kohustusime kirjalikult endid maa ära kuivatama, üles kündma, väetama ja seemendama. Esimesed 3 a. pidi maa ilma rendita olema, järgmiste eest pidime isegi head renti maksma. Kuue aasta järele pidi aga terve kultiveeritud heinamaa tasuta tema omanikele tagasi minema.

Arvan, see oli kasulik pakkumine. — Pidasime hra J. Haljasmaa juures „Enno“ mitu koosolekut. Hra Haljasmaa oli ise asjaga väga päri.

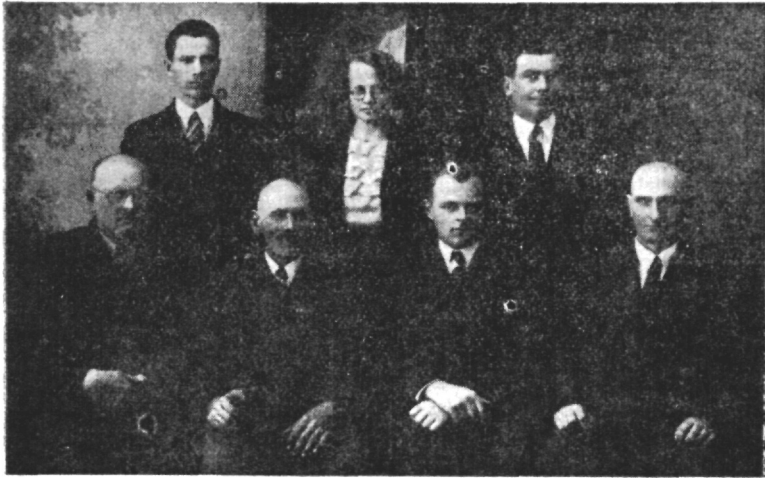
Alguses paistis, nagu hakkaks asi sobima. Kuid lõpuks läks ikkagi lõhki. Mispärast? — Mõned maaomanikud kartnud, et meie liiga palju teenime!

Sellest on nüüd ka 25 aastat möödas. Tahaksin heameelega teada, kas see maa ikka veel kultiveerimata seisab ja valget tutt-heina kasvatab? Või on ühistegevuse mõte nüüd juba rohkem läbi löönud?

A. K a l m.

Tallinnas, mail 1936. a.

Siimaühituse praeguseid juhtivaid tegelasi.



Pahemalt paremale istuvad: P. Kompus (revisjoni kom. esimees), J. Kukemelk (kirjatoimetaja), E. Haljasmaa (esimees), A. Pauska (kassapidaja), seisavad: A. Ruubas (piimatalituse juhataja), prl. H. Schönberg (raamatupidaja) ja R. Võsu (rev. kom. liige). Pildil puudub O. Piir (rev. kom. liige).



Pahemalt paremale istuvad: Hella Roomets (Konguta koorejaama juhataja), A. Ruubas (piimatal. juhataja), E. Haljasmaa (esimees), A. Pauska (kassapidaja), B. Kongo (praktikant), seisavad: J. Üts (tööline), J. Palu (Aru koorej. juh.), A. Kakko (Valguta koorej. juh.), A. Toom (Hellenurme koorej. juh.), A. Brücker-Härmas (Laguja koorej. juh.), J. Peterson (Kirepi koorej. juh.) ja E. Adamson (tööline).

25 aastat tagajärjeriikast tööd.

Ühistegeliste piimaühisuste asutamine sai Eestis alguse 1908. aastal. Paari niiõelda hoovõtmise-aasta möödudes hakkas piimaühisuste arv hoogsalt tõusma. Sellesse aega langeb ka Elva piimaühisuse asutamine. 1910. a. oli tegevust alustanud piimaühisus Rõngus, mis pani ka Elva ümbruse ärksamate põllumeeste mõtted ses suunas liikuma. Tubliks nõuandjaks ja organiseerijaks selle ürituse teostamisel oli ühistegevuse instruktor agr. Alfred Kalm, keda võime öieti nimetada Elva piimaühisuse isaks. Agr. Kalm astus ise alul piimaühisuse liikmeks ja aitas kogu jõu ning nõuga ühisuse ellukutumiseks kaasa.

Et piimaühisuse mõte leidis sooja poolehoiu ja vastukõla, astuti ka kohe konkreetseid samme ühisuse käimapanekuks. Kuna luba selleks viibis, asutajate liikmete poolt äga sisseseade juba muretsetud oli, pandi 1911. a. maikuu keskel tööstus käima K. Lampi nimel Kenkmanni maja keldris (praeguse Pika ja Kalda tänava nurgal).

Luba tegutsemiseks saabus ühisusele 1911. a. juulikuul alul. Seejärel kutsuti avamiskoosolek kokku 23. juuliks. Koosolekul, mis peeti tuletõrje seltsimajas ja mida juhatas agr. Kalm, valiti ühisuse esimeheks K. Lamp. Kõne alla võeti piimakojade ümberehitamine, mis jaatavalt otsustati. Samuti võeti ühisusele üle asutajate liikmete poolt muretsetud sisseseade.

Esimesel tegutsemiskuul toodi 20 liikme poolt piima kokku 18 tuhat kilo, kusjuures kilost makseti 9,5 s. (toobist 4,7 kop.). Piim müüdi esimesel kuul kõik kohalikule rahvale, järgmisel kuul hakati juba võid valmistama, kuna sama aasta sügisel otsustati piim saata Peterburi kellegi juudi ärimehele. Viimasega tuli äga ärivahekord üsna pea lõpetada. Esimese tegutsemisaasta lõpul oli ühisuse ümber koondunud ligi 30 liiget ja vastu oli võetud 107 tuhat kilo piima ning valmistatud 2610 kilo võid.

Tunduvalt hoogsamaks muutus tegevus järgmisel aastal. Muide, 1912. a. alul võttis Elva piimaühisus osa ka pk. „Estonia“ asutamisest ning Elva ühisus oli esimesi sajarublalise liikmemaksu

maksjaid. Sama aasta maikuu koosolekul tõsteti üles ühisusele oma hoone ehitamise ja krundi muretsemise küsimused. Koosolekul valiti vastavad komisjonid, kes hakkasid eeltöid tegema.

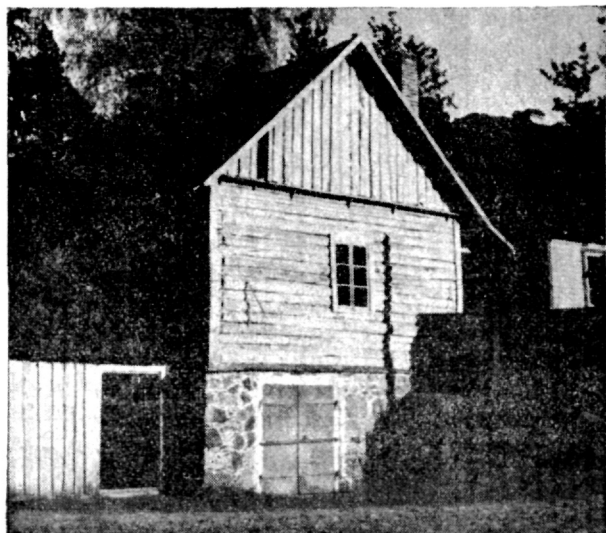
Nagu ühest sama aasta protokollist näha, on arvestatud ka suvitajate huve ning otsustatud neile keskpäeval müüa piima värsket lüpsist Ühes hiljemas protokollis seisab, et arutati sooja piima laialikandmist suvitajatele ning otsustati tellida toobilised pudelid ja piimlasta suvitajatele koju kätte viia. Vahe märkusena võiks tähendada, et piimaühisuse liikmeil oli sunduslikuks tehtud kõik piim ühisusse tuua. Sellest kõrvalekaldujaid tabas karistus ja nagu protokollidest näha, on jubatus ka üksikuid liikmeid karistanud.

Teine tegevusaasta näitas ligi kolmekordset läbikäigu tõusu ja et see tendents kestis, siis oldi sunnitud tõsiselt uue meierei ehitamist kaaluma. Lõpuks võidi 1914. a. varakevadel hoone ehitamisega praegusse asukohta alata. Raha ehitamiseks laenati Rõngu Laenuja Hoiu ühisusest. 1914. a. novembris võeti uus maja vastu; ehitus läks maksma 4800 rub'a.

Järgnesid sõjaaastad. Ühisuse tegevuses avaldus tagasimineku. Nii näit. töid 1918. a. 15 liiget piima kokku 64 tuhat kilo. Samal aastal oli ajutiselt

Piimaühisuse esimene asukoht.

Latiga üks viib eidrisse, kus esimesed aastad töötati.



ühisus ka kommunistide valdusel. 1919. a. oli sekeldusi varustusvalitsusega. 1920. a. ümber oli kord piim välja renditud ja üksvahe müüdi piim Tartu piimaühisusele.

Rahuolukorra juurde jõudes, algas 1921. a. Elva piimaühisuse tegevuses tõus, mis arenes väga hoogsalt ja kestis 1931. aastani, mil järgnesid kriisiaastad. Kui 1922. a. 30 liiget töid piima kokku 180 tuhat kilo ja piima eest makseti 1,3 milj. s, siis 1925. a. 86 liiget töid piima 1 milj. kilo ning piimarahad said nad 12 milj. senti ja 1931. a. töid 183 liiget piima juba 3,4 milj. kilo ning piima eest maksetud summa tõusis

1932. aastal, üldise konjunktuuri halvenemisega, langes ka Elva piimaühisuse tegevus ja läbikäik. See kestis 1933. aastani ja osalt ka 1934. a. Möödunud 1935. aastal esines aga uus tõus tegevuses ja see on jätkunud õige hoogsalt ka tänavuni. Mullu toodi 163 liikme poolt kokku 2 milj. kilo piima ja valmistati 80 tuh. kilo võid, läbikäik tõusis 47 milj. sendile ja ülejääki saadi ligi 100 tuhat senti.

Tõusuks on ühelt poolt kaasa aidanud üldise olukorra paranemine ja riiklik juurdemaks võile, kuid teiselt poolt on ka ühisuse juhataja poolt astunud otstarbekad sammud ühisuse majandusliku elu



Elva piimaühisuse praegune hoone.

22 milj. sendile. Üheteistkümnega aastaga tõusis kokkutoodud piimahulk ligi 30-kordseks.

Nende aastate sisse langeb ka rida suuremaid ümberkorraldusi ja edusamme ühisuse tegevuses. Kuni 1924. aastani töötati käsitsi, siis mindi üle elektrienergiale. Samal ajal muretseti ühisusele ka uus ajakohane sisseseade. Vastu tulles põllupidajate soovidele, asutati 1926. aastal esimesed koorejaamad ja nimelt Valgutasse, Hellenurme, Lagujasse ja Kongutasse, aasta hiljem Kirepisse ja 1929. a. Arule, kuna samal aastal Pangodi-Etsaste piimaühisusega sõlmiti leping koore ostmiseks. 1930. a. teostati ühisuse hoone juures suurem ümberehitus ning uuendati sisseseadet. Ka osteti hoone juure kuuluv kruntpäriseks.

korraldamisel. Nii on korraldatud ühisuse võlad ja majanduslikult seisab ühisus praegu täiesti kindlal jalal. Varandust on ühisusel 6 milj. sendi väärtuses, osakapital tõuseb 1,3 milj. sendile. Liikmeid on tublisti juurde tulnud, nende arv on praegu 175. Piimatoojaid on üle 400.

25 tegevusaasta jooksul on piima toodud üldse kokku 30 milj. kilo, valmistatud võid 1,2 milj. kilo ning makstud piima eest 250 milj. senti (keskmiselt 2 kr. või kilost, 8 s. piima kilost).

Elva piimaühisusel kui vanemal kohalikul ühistegelisel ettevõttel (teised Elva ühisteg. asutised loodi 1921. a. ümber) on tähtis koht Elva ja ümbruse majanduslikus arengus. Ka kultuurilistele üritustele on Elva piimaühisus suhtunud heatahtlikult, määrates paljudel

Juhtivaid tegelasi 25 a. kestel.

Elva piimaühisusel on olnud 25 aasta jooksul neli esimeest. Esimesed neli aastat juhtis ühisuse tegevust Kustav Lamp, järgmised kaks aastat Andres Noppel (†), pikemat aega — 15 aastat — Joh. Grostal (†), kuna viimased neli aastat on ühisuse eesotsas seisnud Endel Haljasmaa. Üle kümne aasta on olnud juhatuses ja revisjonikomisjonis Joh. Grostal (17 a.), Aleksander Kärner (15 a.), ja Juhan Haljasmaa (13 a.) Esimesse juhatusse kuulusid: K. Lamp (esimees), Joh. Grostal (abi), Karl Parvei (†) — kassapidaja, Joh. Tikkop (abi), Al. Kärner (kirjatoimetaja) ja Rudolf Öigus (abi). Esimese revisjonikomisjoni koosseis oli järgmine: Juh. Haljasmaa, Joh. Kolberg ja H. Särg (†). Praegusse juhatusse kuuluvad: E. Haljasmaa (esimees), Aug. Pauska (kassapidaja) ja Joh. Kukemelk (kirjatoimetaja); praeguses revisjonikomisjonis on Peeter Kompus (esimees), Oskar Piir ja Rud. Võsu (liikmed). Piimatalituse juhatajaid on 25 aasta jooksul olnud 5: esimesel aastal J. Rauks, järgneval viiel aastal Aug. Lamp, samal ajal teenis ka J. Sööt, kellele järgnes A. Kresling (13 a.), kuna praegu on teist aastat piimatalituse juhatajaks Arnold Ruubas.

Koorejaama juhatajateks on praegu Hellenurmes Alfred Toom, Valgutas Arnold Kakk, Kongutas Hella Roomets, Lagujal August Brücker-Härmas, Kirepis Juhan Peterson, Arul J. Palu. Ühisuse raamatupidajaks on Hilda Schönberg.

Praegune Tartumaa maleva päalik kol. P. Asmus on olnud ka tegev Elva piimaühisuses, nimelt kaks aastat kirja-toimetajaks. On veel rohkesti tubleid mehi, mitmed neist on vahepeal manalasse varisenud, kellel on teeneid Elva piimaühisuse arengloos. Nendele köikidele kuulub ühisuse 25 a. juubelpäeval tõsine lugupidamine ja tänu.

Suubelipidustuste talva.

Elva piimaühisuse 25 aasta juubelpidustused toimuvad lehekuu 24. päeval. Kavakohaselt peetakse kell 4 p. l. Elva tuletõrje seltsimajas aktus. Aktuse kava on järgmine: avasõna, vaimulik talitus õpetaja Benderilt, peokõne „Võieksport uutel radadel“ peab „Võieksporti“ direktor A. Reinart, ülevaate ühisuse tegevusest annab esimees E Haljasmaa. Järgnevad tervitused ja lõppsõna. Pärast aktust on tuletõrje seltsimajas koosviibimine.

Pilk piimaühisuse piima vastuvõtu- ja müügi ruumi.

kordadel selleks toetusi. Hinnates 25 aastast Elva piimaühisuse tegevust, võib konstateerida tagajärjekast tööd, mis on tulnud kasuks esmajoones ümbruskonna põllupidaja rahvale, kuid on aidanud kindlustada ka meie kodumaa majanduslikku arengut. 25 a. juubeli puhul jääb soovida, et Elva piimaühisus areneks endiselt edu suunas.



Mõtteid juubeli puhul.

Inimeste, samuti ka asutuste elus peab olema päevade ja aastate reas mõni helgem päev, kus vaadatakse tagasi tehtud tööle, tehes hinnanguid ja kokkuvõtteid möödunud, et siis uuesti, saanud näpunäiteid ja kogemusi möödu-



Arnold Ruubas,
piimatalituse juhataja.

nud tegevusest, hoogsamalt asuda uute ülesannete täitmisele.

Käesoleval aastal möödub 25 aastat Elva piimaühisuse tegevuse algusest. Möödunud tegevus on olnud väga mitmepalgeline. On elatud üle sõjaaastaid, mis vapustasid majanduslikku tegevust. On nähtud võõraid võime valitsemas meie maal, kuid ühistegevuse idee on jäänud püsima mitmesuguste raskuste kiuste.

Elva piimaühisuse tegevuse algus langeb ühte esimeste piimaühisuste tegevuse algusega. Oli ju 1911. a. alguks, mil tekkis Elva piimaühisuse asutamise mõte, alles 15 piimaühisust tegutemas.

25-aastaselt loetakse inimest täisealiseks, samuti peaks ühe ühingu 25-aastasest tegevusest jätkuma tema täisealiseks saamiseks. See kohustab ühisuse tegelasi tulevikus tagajärjekale tööle,

sest nooreea aastad on seljataga ja nüüd peab algama tõhus töö.

Elva piimatalituses on valmistatud 25 a. tegevuse jooksul mitmesuguseid piimasaadusi; pea valmistusartiklik on olnud alati või.

Piimatalituse asukoht kohustab tulevikus pidama silmas kohaliku tarvitajaskonna nõudeid, eriti suvel, kus suvitajate pere, tulnud linnadest Elva puhkasse kosutavasse õhku, meeleldi soovib hääkvaliteedilisi toitaineid. Suvises toidureseptis on aga piim ja piimasaadused tähtsal kohal. Olgugi, et meil Eestis piimatarvitamine, võrreldes teiste rahvastega, on senini olnud üsna väike, kasvab arusaamine piima tähtsusest aasta-aastalt ja seda just selletõttu, et piimatootjad on asunud piimakvaliteedi parandamisele. Siin seisab veel suur tööpõld ees. Elva piimaühisus, arvestades rahva soovidega, tahab tulevikus erilist tähelepanu pöörata mitmekesiste piimasaaduste valmistamisele, et sellega kaasa aidata Elva kui suvituskoha häaolu ja parema tulevikule.

Tehniliste töötingimuste poolest Elva piimaühisus on paremas olukorras, kui paljud meie piimaühisused. 1930. a. läbiviidud ümberehituse järele omab piimaühisus täiesti ajakohased tööstusruumid. Samuti on masinad kõik oma tööülesannetele vastavad ja hääs töökorras. Piimatalitus töötab elektrijõul, mis võimaldab suuremat puhtust ruumides ja on alati töövalmis.

Et tarvilised ümberehitused ja uute kalliste masinate muretsemine sündisid ühekorraga, milleks aga ühingul oma kapitalist ei jätkunud, tuli selleks laenu kasutada, mille tasumine kõrge laenuprotsendi tõttu ühisusele hiljem raskusi tekitas. Samuti avaldas piimaühisusele mõju järgnev kriisiaeg, kus karjapidajate huvi madalate piimahindade tõttu piimatootmiseks langes.

Raskustest saadi möödunud aastal üle, kui laen viidi üle Pikalaenu Panka, kus ta muudeti odavaprotsendiliseks. Samuti avaldas mõju piimatoodangu tõus ühes hindade paranemisega, mistõttu möödunud aastal suudeti üsna suur summa võlast tasuda.

Kuidas on töötatud 25 aasta jooksul.

Elva piimaühisuse tegevuses on olnud 25 aasta jooksul nii tõusu- kui ka langusaegu. Tunduv tagasimineku on olnud kahel korral: sõjaaastail ja pärast 1931. a., mil üldine kriisilaine ei jätnud puutumata ka Elva piimaühisust. Väga kiire ja hoogus tõus avaldus tegevuses ajavahemikus 1921-st kuni 1931. aastani. Uus tõus läbikäigus algas mööd. aastal, mis kestab üha hoogsamalt ka tänavu.

Esimesel tegutsemisaastal, 1911., töid 26 liiget piima kokku 107 tuhat kilo, valmistati võid 2610 kilo ja piima eest makseti praeguse raha järele arvestades 740 tuh. senti. Järgneval, 1912. a., töid 28 liiget piima 292 tuh. kilo, valmistati 9500 kilo võid ja makseti piimatoojaile 2,3 milj. senti. 1913. a. algas pidev piimahulga kahanemine, mis alul oli väiksemaulatuslik, kuid sõjaaastail õige tunduv. Ka liikmete arv näitas langust. Nii oli ühisusel 1919. aastal ainult 15 liiget. Tol aastal toodi piima kokku 64 tuh. kilo, seega 30 korda vähem kui praegu, kuna võid valmistati 1900 kilo ja piimaraha makseti 100 tuh. senti. 1921. a., nagu juba tähendatud, algas tegevuses hoogus tõus. Piima toodi kokku: 1921. a. 27 liikme poolt 121 tuhat kilo, 1922. a. 30 liikme poolt 184 tuh. kilo, 1923. a. 58 liikme poolt 447

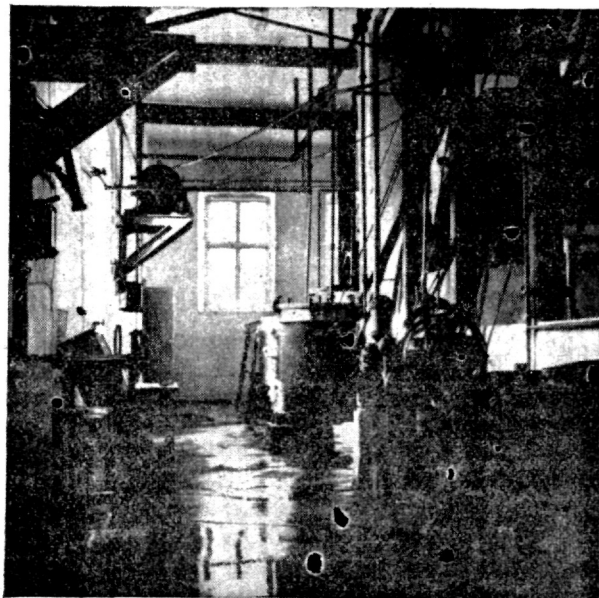
tuh. kilo, 1924. a. 74 liikme poolt 618 tuh. kilo, 1925. a. 86 liikme poolt 1 milj. kilo, 1926. a. 109 liikme poolt 1,9 milj. kilo, 1927. a. 125 liikme poolt 2 milj. kilo, 1928. a. 141 liikme poolt 2,5 milj. kilo, 1929. a. 167 liikme poolt 3,1 milj. kilo, 1930. a. 184 liikme poolt 3,3 milj. kilo, 1931. a. 183 liikme poolt 3,4 milj. kilo. Piimaraha makseti: 1921. a. 890 tuh. s., 1922. a. 1,3 milj. s., 1923. a. 4,3 milj. s., 1924. a. 7,5 milj. s., 1925. a. 11,8 milj. s., 1926. a. 20 milj. s., 1927. a. 20 milj. s., 1928. a. 28 milj. s., 1929. a. 32,8 milj. s., 1930. a. 26,8 milj. s., 1931. a. 22,1 milj. s.

Langusperioodil, mis kestis 1932.—1934. a., vähenes õige tunduvalt läbikäik. Nii toodi 1932. a. 173 liikme poolt piima kokku 3 milj. kilo ja makseti piima eest 11,7 milj. s., 1933. a. 167 liiget töid piima 1,8 milj. kilo ja neile makseti 6,5 milj. s., 1934. a. 164 liiget töid piima 1,8 milj. kilo, ning said piimaraha 7,3 milj. s. Mööd. 1935. a. töid 163 liiget piima 2 milj. kilo, valmistati võid 80 tuh. kilo ja piimaraha makseti 8,7 milj. s. Tänavu on 5 esimese kuu jooksul piimaühisuse liikmete arv tublisti kasvanud ja on tõusnud 175-le. Piimatoojaid on üle 400. Läbikäigus avaldub 20-protsendine tõus võrreldes mullusega.

Kõrval: Vaade masinaruumi.

Piimatoodangu tõus jätkub ka käesoleval aastal rõõmustavalt, mis on eelduseks, et piimatootmine kord endise taseme saavutab. Praegu töötab piimatolitus 6 koorejaamaga; kokkutoodav piimahulk on 7000—8000 kg päevas. Koorejaamade võrk on üldiselt otstarbekohane, samuti nende sisseseaded rahuldavad. Praegune keskmieeri sisseseade võimaldab päevas kuni 16.000 kg piima ümber töötada, millise piimahulgani kord peaks jõutama, kui ühisuse juhatus ja liikmeskond igatpidi selleks kaasa aitavad, et 25 aastat tagasi asutatud ühine ettevõtte võiks edukalt töötada.

A. R u u b a s.



171 (8. vii 36)

RAJIRAP... KOKOOL

Ar 936
Elva