

1. ÜLDANDMED

1.1 PAIDE VALLA AJALOOST

Pärast Eesti Vabariigi tekkimist 1918.a. oli Paide valda hõlmaval territooriumil Mäo ja Anna vallad.

1.aprillist 1939.a. liideti nimetatud vallad ühtseks **Paide vallaks**, vallavanemaks oli **JUHAN NURMIK**. Vallavolikogu moodustasid 14 vallavolinikku, valda teenindasid 2 konstaablit, olid moodustatud raamatukogude toimkonnad, koolide hoolekogud.

1939.a. osteti valla poolt vallamajaks **Paides Veski tn.12** paiknev elamu koos kõrvalehitiste ja krundiga.

1940.a. asusid valla territooriumil viis kooli. Sargvere, Mäo, Mündi, Purdi ja Mustla koolid. Tegutsesid Anna Haridus- ja Muusika Selts; Mustla, Mäo ja Mündi haridusseltsid, Sargvere Raamatukogude Selts; Valgma, Nurmsi, Mündi, Palu ja Anna maanaiste seltsid; Mustla, Sargvere, Mäo, Mündi ja Anna raamatukogud, Anna maanoorte ring jne.

Valla eelarve oli **1939/40.** aastal rahandusaastal: **tulud 53 489 krooni, kulud 42 000 krooni**. Peamised kulutused olid valla administratsioonile, haridusele, heakorrale, hoolekandele. Kulud haridusele moodustasid üle poole eelarvest. **1. jaanuaril 1940.a.** elas vallas **3600 inimest**.

1940.a. peale Eesti Vabariigi okupeerimist NSV Liidu poolt likvideeriti kõik valla territooriumil tegutsenud seltsid.

1941 - 1944 Saksa okupatsiooni ajal elati vallas peamiselt Eesti Vabariigi aegse elukorralduse järgi.

Uuesti taastati valla õigused **24.oktoobril 1991.a.**

1.2 ÜLDANDMED

Pindala: 300,4 km²

Elanike arv: 1944 (seisuga 31.12.2005)

Paide Vallavalitsus:

Pärnu tn.58

72712 Paide

Järvamaa

e-post: paide@paidevald.ee

Koduleht: <http://www.paidevald.ee>

Volikogu esimees: RAIVO RAJA

Vallavanem: PIRET SAPP

1.3 KÜLAD JA KÜLAVANEMAD

1. ANNA

Õie Urbas

5. KRIILEVÄLJA

Anneli Tumanski

2. EIVERE

Vladimir Kazakov

6. MUSTLA

Tõnu Ulla

3. KIRILA

Kalev Palang

7.MUSTLA-NÕMME

Allan-Ahto Kreitsman

4. KORBA

Koida Mölder

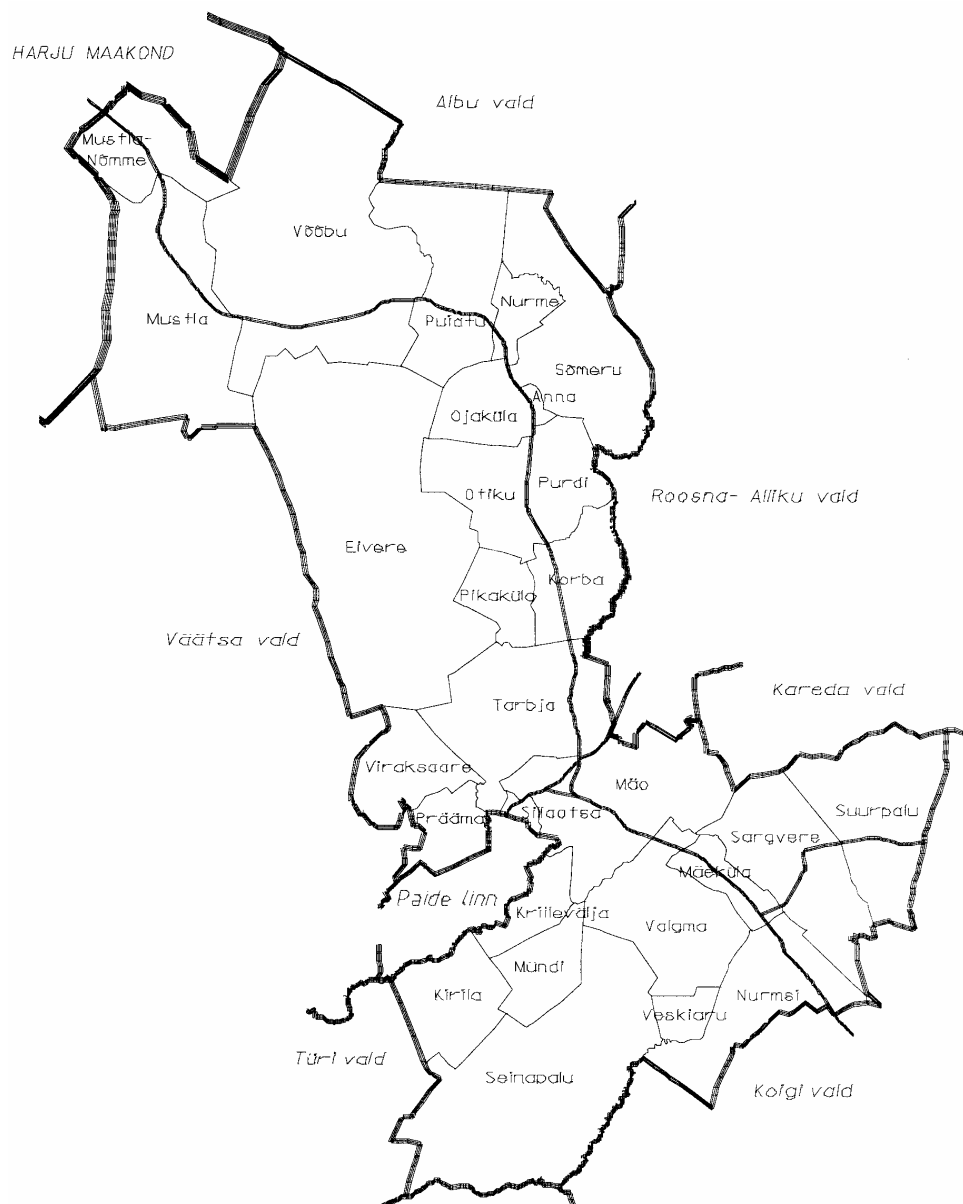
8. MÄEKÜLA

Annely Klausen

(22.09.05)

9. MÄO	Aivar Karu	19.SUURPALU	Meelis Aasa
10.MÜNDI	Anne Vadi (27.09.05)	20. SÕMERU	Õie Urbas
11.NURMSI	Anatoli Šestakov	21.TARBJA	Märt Rikberg
12.OJAKÜLA	Mart Leppik (27.09.05)	22.VALGMA	Ebe Stein (14.09.05)
13.OTIKU	Ulvi Meikup	23.VESKIARU	Reet Muru
14.PIKAKÜLA	Are Riistan	24.VÕÕBU	Taimo Arume
15.PRÄÄMA	Harri Karus	25.SEINAPALU	Urmas Laaneots
16.PUIATU	Enn Punapart	26.VIRAKSAARE	Anu Käärik
17.PURDI	Pärja Punapart (13.09.05)	27.NURME	Jaan Madis
18.SARGVERE	Ain Pruual	28.SILLAOTSA	Marika Kreitsman
	Krista Passimägi (06.09.05)		Luule Patrikats
	Marika Kreitsman		(07.09.05)
	Tormi Nugis		
	Milvi Mihkelsoo		

1.4 PAIDE VALLA KAART



1.5 VALLAVOLIKOGU KOOSSEIS **kuni 21.10.2005**

1. RAIVO RAJA	volikogu esimees
2. TOOMAS UUSMAA	volikogu aseesimees
<u>Volikogu liikmed:</u>	
3. ÜLO ANSBERG	kuni 10.08.2005
4. MARIKA KREITSMAN	
5. ANU KÄÄRIK	
6. REET LEPIKULT	
7. ENN LEHTPUU	kuni 03.06.2005
8. REET MURU	
9. TORMI NUGIS	
10. ELLE NÄPPO	
11. HARTI PAIMETS	
12. JÜRI SIEMER	
13. AARNE TISCHLER	
14. ÜLO AARE	alates 21.06.2005
15. MÄRT RIKBERG	alates 10.08.2005

1.6 VOLIKOGU VALIMISED 16.10.2005

Valimisteks registreeriti :

- Erakond Res Publica 21 kandidaati
- Eesti Keskerakond 8 kandidaati
- Eesti Reformierakond 10 kandidaati

21.oktoobril 2005 registreeris valimiskomisjon volikogu liikmeteks:

Erakond Res Publica:

Raivo Raja	68 häält
Piret Sapp	57 häält
Veljo Tammik	20 häält
Reet Lepikult	16 häält
Raivo Rehtla	15 häält
Marika Leppik	14 häält

Eesti Reformierakond:

Harti Paimets	55 häält
Anu Käärrik	42 häält
Mart Ansberg	25 häält
Jüri Siemer	21 häält

Eesti Keskerakond:

Toomas Uusmaa	53 häält
Reet Muru	28 häält
Aivar Jalakas	21 häält

Kuna Veljo Tammik soovis tööd jätkata abivallavanemana, lõpetas valla valimiskomisjon tema volitused volikogu liikmena ja asendusliikmena registreeriti volikogu liikmeks Eha Tasang, kes kogus 13 häält.

- 27.10.2005 valiti volikogu esimeheks Harti Paimets.
- 03.11.2005 valiti vallavanemaks Mart Mäemets.
- 17.11.2002 kinnitati 5-liikmeline vallavalitsuse koosseis:
Mart Mäemets, Jaan Madis , Veljo Tammik, Lille Tammik, Enno Vaab.

1.7 VALLAVOLIKOGU KOOSSEIS

alates 21.10.2005:

1. HARTI PAIMETS	volikogu esimees, majanduskomisjoni liige
2. TOOMAS UUSMAA	volikogu aseesimees, maakomisjoni esimees
3. MART ANSBERG	revisjonikomisjoni liige, keskkonnakomisjoni liige
4. AIVAR JALAKAS	majanduskomisjoni esimees
5. ANU KÄÄRIK	sotsiaalkomisjoni esimees
6. REET LEPIKULT	revisjonikomisjoni esimees, majanduskomisjoni aseesimees
7. MARIKA LEPIIK	kultuuri- ja hariduskomisjoni aseesimees
8. REET MURU	kultuuri- ja hariduskomisjoni esimees
9. RAIVO RAJA	revisjonikomisjoni liige
10. RAIVO REHTLA	keskkonnakomisjoni aseesimees
11. PIRET SAPP	maakomisjoni aseesimees
12. JÜRI SIEMER	keskkonnakomisjoni esimees
13. EHA TASANG	sotsiaalkomisjoni aseesimees

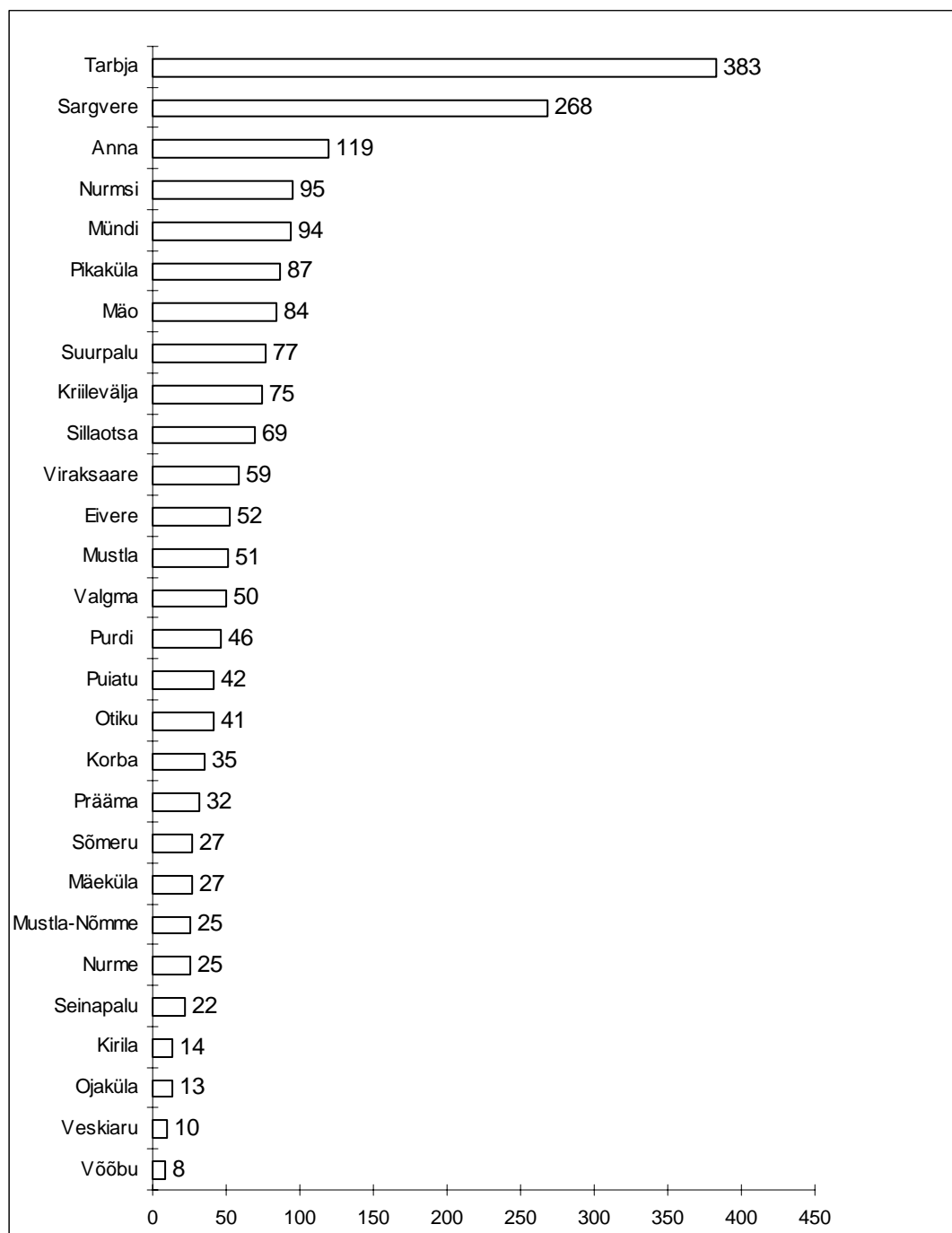
1.8 VALLAVALITSUSE AMETNIKUD

1. MART MÄEMETS	vallavanem
2. VELJO TAMMIK	abivallavanem
3. SILVIA AARMA	vallasekretär
4. LEA JÕESAAR	sekretär-registripidaja
5. LILLE TAMMIK	sotsiaalnõunik
6. EDITH TÄNAVOTS	kultuuri- ja haridusnõunik
7. ANDO PERTMANN	maanõunik
8. MADIS SAGAR	planeeringu- ja ehitusnõunik
9. AIME ADLER	finantsnõunik-pearaamatupidaja
10. MARJE JAUK	raamatupidaja
<u>Ühispetsialistid Paide linnaga:</u>	
11. ANTI ANNUS	keskkonnaspetsialist
12. PEETER LÄLL	infotehnoloogia spetsialist

2. RAHVASTIK

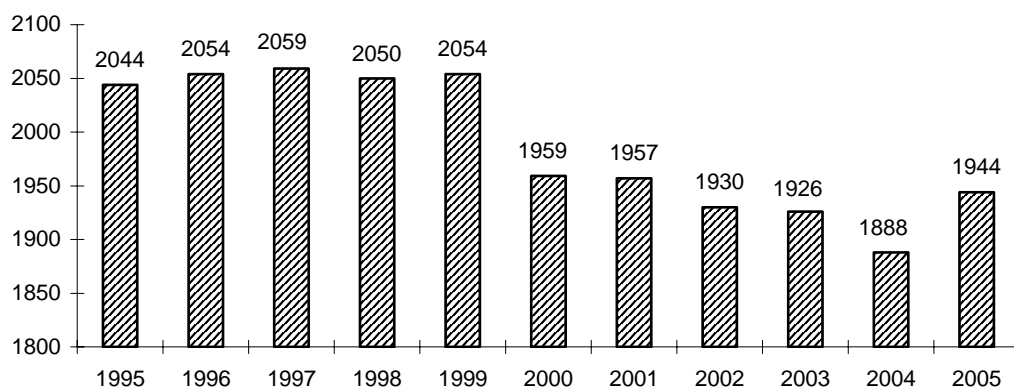
31.12.2005.a. seisuga oli Paide valla **28 külas 1944 elanikku** (neist 14 inimest registris kohaliku omavalitsuse täpsusega).

2.1 ELANIKE ARV KÜLADES 2005

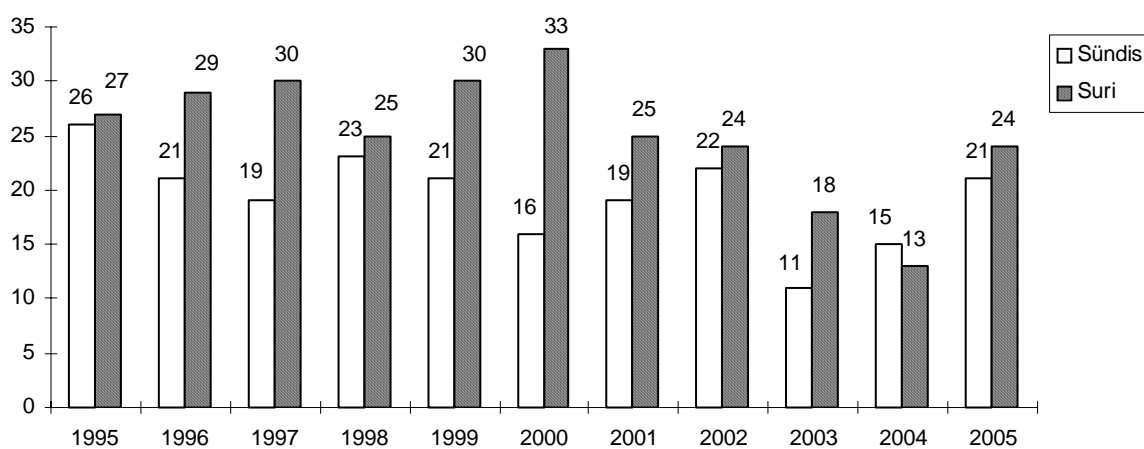


* elanike arv aadressandmete järgi kokku 1930

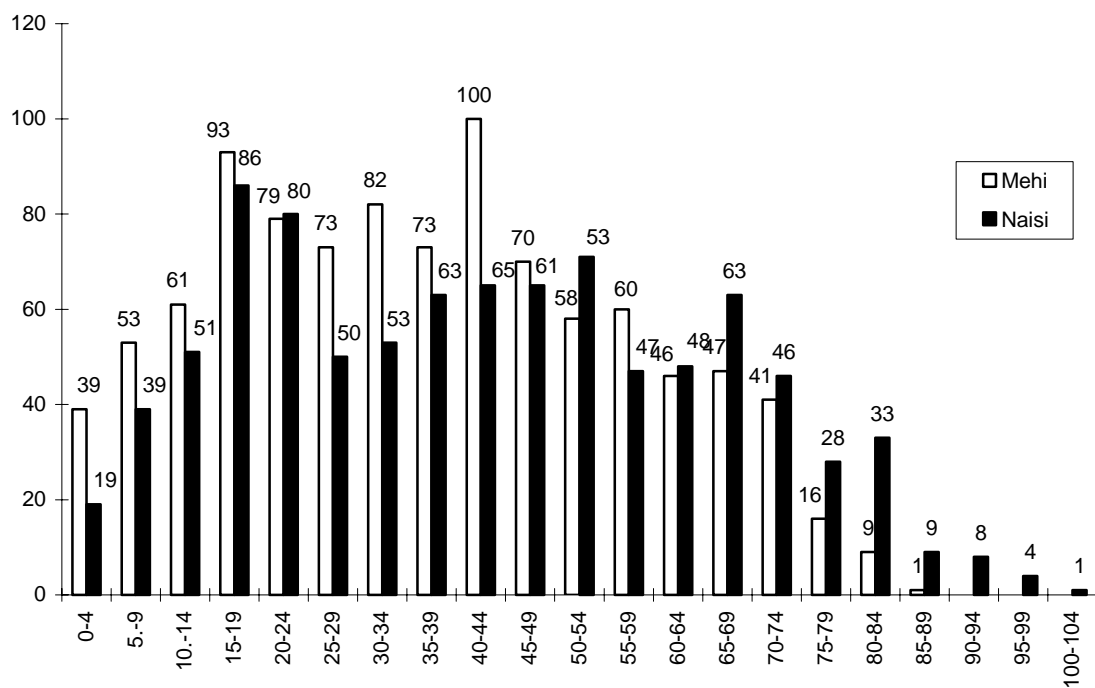
2.2 ELANIKE ARV PAIDE VALLAS 1995 – 2005



2.3 SÜNNID JA SURMAD 1995 - 2005



2.4 VANUSELINE JA SOOLINE STRUKTUUR 2005



3. KESKKOND

3. VEEKESKKOND

Vald asub põhjavee kaitstuse seisukohalt valdavalt kaitsmata või nõrgalt kaitstud territooriumil, lõunapiirkond jääb Pandivere põhjavee alamvesikonna nitraaditundlikku alasse.

Tarbja tehisjärv on 24 ha suurune, avaliku kasutusega veekogu. Järv pakub puhke- ja kalastamisvõimalusi kohalikele elanikele ja kaugemalt tulnutele. Järve rajamisest tänaseni ei ole teostatud remont- ja hooldustöid, järvel ei ole otsest hooldajat. Suvel niideti järve kaldaala ja koristati mahavisatud jäätmed. Jäätmete paigutamiseks oli järve äärde paigutatud OÜ Resk konteiner.

Valla keskasulate veevarustus- ja kanalisatsioonisüsteemide parendamiseks teostati 2005. aastal järgmist:

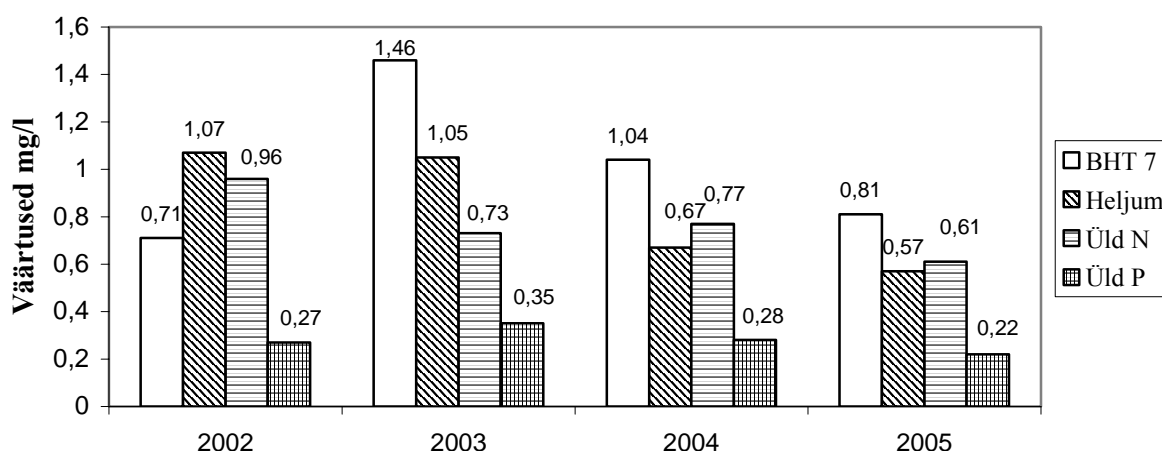
- Alustati Kriilevälja ja Sillaotsa külade vee- ja kanalisatsioonitrasside projekteerimist.
- Põltsamaa- Pedja jõe valgala veemajandusprojektile otsustas Eesti riik eraldada rahalisi vahendeid tehnilise abi (uuringud) teostamiseks.

Lahendamata on Sõmeru sigala lägamajandusprobleemid. Ehitamiseks puuduvad finantsvahendid, kuid vajadus on suur, kuna firma tegutseb Pandivere nitraaditundlikul alal, Tallinna veehaarde vahetus läheduses.

3.1.1 Valla puhastusseadmete reostuskoormused

AS Mäo Invest, Sillaotsa, Sargvere, Anna ja Tarbja reoveepuhastusseadmetest (tonni aastas)

Reostuskoormus	2002	2003	2004	2005
BHT 7	0,71	1,46	1,04	0,81
Heljum	1,07	1,05	0,67	0,57
Üld N	0,96	0,73	0,77	0,61
Üld P	0,27	0,35	0,28	0,22



Seoses sellega, et valla BIO-tüüpi reoveepuhastid on rajatud eelkõige BHT₇ ja heljumi puhastamiseks, esitame nimetatud komponentide reostuskoormused aastatel 2002 kuni 2005.

BHT₇ reostuskoormused valla reoveepuhastites (tonni aastas)

	2002	2003	2004	2005
Mäo Invest	0,38	0,41	0,19	0,04
Sillaotsa	0,03	0,15	0,14	0,25
Sargvere	0,04	0,10	0,09	0,09
Anna	0,03	0,12	0,07	0,02
Tarbja	0,23	0,69	0,56	0,41

Heljumi reostuskoormused valla reoveepuhastites (tonni aastas)

	2002	2003	2004	2005
Mäo Invest	0,38	0,19	0,21	0,07
Sillaotsa	0,14	0,08	0,08	0,07
Sargvere	0,07	0,06	0,08	0,07
Anna	0,10	0,14	0,08	0,03
Tarbja	0,38	0,58	0,21	0,33

3.1.2 Suuremate keskuste joogivee kvaliteedi näitajad

Näitajad/ külad	Raud (mg/l)			Nitraadid (mg/l)			Fluoriid (mg/l)		
	2003	2004	2005	2003	2004	2005	2003	2004	2005
Tarbja	4,06	1,78	2,7	<0,45		<0,45	1,55	1,6	1,4
Sargvere	0,28	0,02	<0,01(pk)	<0,45	<0,45	5,7(pk)	2,8	0,09	0,15(pk)
Mündi	12,57	0,27	-		<0,45	18,3	-	0,11	-
Pikaküla		0,22	2,4			1,8			1,5-2,1
Sillaotsa		0,19						0,17	
Anna	3,67	2,8	0,48(pk)	<0,45		<0,45	1,0	0,85	0,90(pk)
Mäo Invest	0,78	0,7	0,022	<0,45		-	0,64		-

Näitajad/kompon.	Raud	Nitraadid	Fluoriid
Lubatud piirväärtused EVS järgi	0,20	45,0	1,5 (alates 01.01.04)

Paide valla veevõrkide joogivee kvaliteet vastab valdavalt keemiliste näitajate poolest EVS 663: 1995 klassile "rahuldav" ja on stabiilsete mikrobioloogiliste näitajatega. Kõrged on raua ja fluoriidi sisaldused, samuti on ohustatud Mündi elamute ja Sillaotsa puurkaevud, kuna nende sügavus on kuni 30m.

3.1.3 Suplusjärvede veekvaliteet

Paide vallas asub kaks suplusjärve, mis on Tallinna Tervisekaitsetalituse Järvamaa osakonna kontrolli all.

Näitajad/veekogud	Tarbja tehisjärv			Matsimäe järv		
	2003	2004	2005	2003	2004	2005
pH	8,4	8,3	8-8,2	6,77	6,0	5,3-5,7

Lubatud piirsisaldused:

pH 6,5-8,5

Lisaks määrati 2005. a. valla suplusjärvedes järgmisi veekvaliteedi näitajaid:

Komponendid/ veekogud	Tarbja tehisjärv	Matsimäe järv	Lubatud piirsisaldused
Coli-laadsed bakterid (arv/100ml)	10 - 80	10 - 100	10000
Fekaalsed coli- laadsed bakterid (arv/100ml)	10-25	10-100	2000

3.2 JÄÄTME MAJANDUS

Korraldatud jäätmevedu toimub Sargvere- ja Tarbja keskasulast, Pikakülalt ja Mündi keskasulast, samuti on veoga liitunud Mustla-Nõmme, Valgma ja Prääma küla. Kriilevälja külas on tavajäätmete paigutamiseks külatänava ääres selleks kohandatud metallist vaadid.

- Majapidamiste arv, kes on liitunud korraldatud jäätmeveoga (vedu jäätmeveo firma poolt) - 45;
- Majapidamised, kes veavad oma jäätmed ise Väätsa prügilasse - 15.

Vallaelanike jäätmete kokkukogumiseks korraldati ülevallaline reid, mille käigus koguti hulgaliselt ohtlikke- ja suuregabariidilisi jäätmeid. Reid sai teoks AS Väätsa Prügila kaasabile.

Jätkus taaskasutatavate pakendite (klaas- ja plastiktaara, tetrapakendite ja konservikarpide) kogumine Sargveres, Tarbjal, Annas, Kriileväljal, Valgmal, Mustla-Nõmmes, Pikakülas, Sillaotsas, Mündis, Mäo mõisa juures, Mäekülas, Suurpalus ja Viraksaare külas.

Lisaks paigaldati paberpakendi konteinerid Anna bensiinijaama, Tarbja keskasulasse ja Sargvere kooli juurde ning Sargvere keskasulasse.

3.2.1 Reostajate register Paide vallas (ohuallikad)

Keskkonna ohuallikatest ülevaate saamiseks on koostatud reostajate-ohuallikate register. Registris on välja toodud probleemide lahendamise seis etappide kaupa. Registri sisu muudetakse vastavalt sellele, kuidas probleemid lahenevad ja uued üles kerkivad

Nr.	Reostuskolle	Lahenduse etapp	Lõpplahendus
1	Sõmeru sigala lägapäigutus	puudub	
2	Sargvere veevarustus-ja kanalisatsioonisüsteemi renoveerimine	Kanalisats. võrgu rek-i projekt; Kanalisatsiooni läbipesu ja videouuring ÜVK arengukava I osa; Põltsamaa- Pedja jõe valgala koostöö-projekt	
4	Kriilevälja küla kanalisatsiooni – ja veevõrgu rajamine	Eeluuritud; Teemaplaneeringu kehtestamine võrkude rajamiseks; Võrkude projekteerimise alustamine	
5	Tarbja asula kanalisats.trassi ja biopuhasti tööefektiivsuse suurendamine	Väljavahetatud aeraator (uus)	
6	Tarbja tankla seisukord		rahuldav
7	Tarbja kanalisatsiooni- ja veetrassi renoveerimine	Koostatud investeeringute kava Põltsamaa- Pedja vm-projekti koosseisus	
8	Mündi osak. tankla	Mahuti alus olemas	
9	Leedu prügimägi		Ladustamine keelatud, suletud
10	Sargvere tankla	Remonti vajav	
11	Mündi SF sõnnikuhoidlad	Üks hoidla remonditi põllumajanduse keskkonnatoetuse raames	
12	Sillaotsa ABT jääkreostuskolle (naftasaadused, kloriid)	AS Maves poolt koostati lisauuring 2005 nov.	

3.3 KAITSEALAD JA KAITSEALUSED OBJEKTID

Tänu SA Keskkonnainvesteeringute Keskus rahastamisele renoveeriti jätkuprojektina Sargvere mõisaparki- tasandati pargialust, külvati muru, raiuti maha mittevajalikud põõsad ja likvideeriti vana kuur.

Valla territooriumile jäävad Kõrvemaa Maastikukaitseala, Purdi ebatsuugapuistu, 5 kaitsealust parki, 6 kaitsealust üksikobjekti ja 3 kaitsealuse linnuliigi pesapaika.

Objekt	Üldandmed	2005.a. olukord
Purdi ebatsuuga puistu	2 ha	Vajab korrastamist
Eivere park	3,3 ha	sama
Mäo park	7,5 ha	sama
Palu park	4,7 ha	sama
Sargvere park	3,0 ha	hea
Purdi park	6,3 ha	rahuldav
Kalmaste määnd	h-34,5 m; ü-293 sm; v-215 a.	alles
Ojaküla pärn	h-17m; ü-310 sm	sama
Ojaküla tamm	h-16,5; ü-352sm	sama
Prääma põõsaskask	h- 3m; v-95 a	sama
Sargvere saar	h- 26m; ü- 580 sm	sama
Ohvikivi e. Köstrikivi	h- 2,9m; ü- 22,7 m	sama
Kaljukotka pesa	Kaitsetsoon 12,56 ha(samas elavad ka II-kategooria kaitsealused liigid - põhjanahkhiir ja tõmmulendlane)	asustatud
Väike-konnakotka pesa (2 tk)	sama	1 asustatud, 1 asustamata

3.3.1 Väärtuslikud maastikud

Järvamaa Maakonnaplaneeringu teemaplaneeringu, Asustust ja maakasutust suunavad keskkonnatingimused, väärtuslike maastike registrisse kuuluvad Paide vallast järgmised alad:

- **Kautla- Seli soode ala - II klassi aladest**

Ala asub Kõrvemaa Maastikukaitseala lõunaosas, ulatudes Albu valla Vetepere küla keskosast Paide valla Võõbu küla keskosani. Alale jäävad Kautla ja Seli rabad, mis on Kõrvemaa keskosa hõlmava Epu-Kakerdi soostiku osad.

Ala lõunaosas asuvaid Seli ja Tellissaare raba ilmestavad mitmed kaunid rabajärved ja soosaared. Seli raba põhjaosas asub 20 ha suurune õõtsuvate kallastega Selijärv, kus pesitseb arvukalt veelinde. Tellissaare raba põhjaosas asub Matsimäe Pühajärv ning Kaanjärv.

- **Anna- Purdi maastik - II klassi aladest**

Ala jääb Purdi mõisaansamblist lõunasse, Anna-Petri maantee ja Pärnu jõe vahelisele alale jääb ca 50 ha suurune Kasemetsa parkmets. Siinses puistus kasvab 32 erinevat liiki puid ja põõsaid, millest tähelepanuväärseim on 34,5 m kõrgune Kalmaste määnd. Mitmekesisel alustaimestikulis leidub maarja- ja kolmiksõnajalga, jõe kaldal sinist võhumõõka, mahajäetud paemurrus aga käpaliste sugukonda kuuluvat öövilget (ööviulit). Puistut ääristab 600 meetri pikkune eelmise sajandivahetuse paiku rajatud pärnaallee.

- **Mündi paemurd - III klassi aladest**

Tähelepanu köitev on Paide- Mündi maantee ääres, Mündi mõisa all paljandunud aluspõhja profiil. Keskajal kasutatud Mündi vana Raiküla lademe paemurd mis asub mõisast vahetult loodes, vääriski puhastamist ja eksponeerimist. Suurem väärtus on mõisast kirdesse ja idasse jääval Mündi paemurrul.

- **Sargvere maastik - III klassi aladest**

Ala asub Sargvere küla kaguosas, millele köidab tähelepanu 1762. aastal valminud Sargvere mõisaansambel, kus on terviklikult säilinud härrastemaja ja park. Mõisa kohta on säilinud ja talletatud hulgaliselt legende ja lugusid. 19. sajandil rajatud keskmise liigirikkusega 6,3 ha suurusega barokkstiilis pargi tuumiku moodustab terrasside ja paralleelsete puisteedega regulaarpark.

3.4 HEAKORRAKONKURSS

Paide valla heakorrakomisjoni koosseis: Anti Annus, Marika Leppik, Ulvi Part, Madis Sagar, Maila Siemer, Lille Tammik.

Parimateks tunnistati:

I Eramud

- | | | |
|---------|----------------------------------|--------------------|
| 1. koht | Ellen Poolakese ja Maks Raudsepp | Viraksaare külast |
| 2.koht | Tõnu ja Aldi Ulla | Mustla külast |
| 3.koht | Angela ja Raivo Vende | Kriilevälja külast |

II Korruselamutest

- | | | |
|--------|-------------|------------------------------------|
| 1.koht | KÜ Prääma 3 | - ühistu esinaine Krista Passimägi |
|--------|-------------|------------------------------------|

III Koolid, lasteaiad, tootmishooned

- | | |
|--------|---------------------------|
| 1.koht | AS Mäo Klaas tootmishoone |
|--------|---------------------------|

Ergutuspreemiad ilusa kodu eest:

- | | |
|--------------------|-----------------|
| Taiga Laur | Sargvere külast |
| Ebe ja Arved Stein | Tarbja külast |

3.5 METSAMAJANDUS

3.5.1 Raie Paide valla erametsades 2005

Raie nimetus	Pind (ha)	% 2004.a.	Raiemaht (tm)	% 2004.a.
Uuendusraie	30	11	3640	13
Raadamine	1	100	20	42
Hooldusraie	408	74	5540	55
Kokku	438	54	9200	24

Ligikaudu 90% raietest viidi läbi eraisikute ja 10% firmametsades.

2005.a. raiemahud on oluliselt vähenenud. Seda mõjutasid eelkõige aasta algusest jõustunud seadusemuudatus, jaanuaritorm ja Soomes toimunud paberitööstuste streik, mille tulemusena nõudlus paberipuu järele vähenes ning hinnad alanesid.

Teavitatud raiete vähenemine eelmisel aastal, võrreldes aasta varasemaga, on osaliselt näiline 2005. aasta algusest jõustunud seadusemuudatuse tõttu, mis ei lubanud

metsaomanikel raieid läbi viia ilma kehtiva metsamajanduskavata. Paljud metsaomanikud esitasid metsateatiseid 2005. aastal teostatavate raiete kohta 2004. aasta lõpul, vahetult enne seadusemuudatuse jõustumist. Planeeritavate raiete mahtude vähenemine tuleneb samuti raieküpsete oksapuumetsade vähenemisest erametsades.

Informatsiooni metsateatistega planeeritavatest raietest ei saa samastada aastaste raiemahtudega. Tegemist on indikatiivse näitajaga, mis iseloomustab aasta jooksul kavandatavate raiete hinnangulist mahtu ja annab ülevaate turul potentsiaalselt saadaval oleva metsamaterjali koguse kohta.

Metsamajanduskavad on riigi poolt tasuta koostatud 56% erametsamaadele, ligikaudu 3300 ha, sellest 2005.a. 471 ha. Kehtestatud metsamajandamiskavasid on 2005.a. lõpuks vaid 861 ha, see on 15% erametsamaadest.

Metsakultuure rajati metsateatiste alusel ainult 4,5 ha.

3.5.2 Raie tagastamata metsades 2005

Raie nimetus	Pind (ha)	% 2004.a.	Raiemaht (tm)	% 2004.a.
Sanitaarraie	27	41	290	41

Tagastamata ja ostueesõigusega erastamata endiste talude metsades on lubatud vaid hooldusraied, sedagi siis, kui õigustatud subjektil on maa katastriplaan ja piiriprotokoll. Seetõttu teostasid üksikud subjektid üksnes sanitaarraiet, koristades jaanuaritormi räsitud tormimurdu ja –heidet. Subjektideta reformimata mets on riigi tagavaramaana riigimetskondade halduses ja praktiliselt majandamata, küll aga vahetusmaaks looduskaitsealustele eramaadele.

4. MAAREFORM JA MAAKASUTUS

4.1 ÜLEVAADE MAAREFORMI KÄIGUST

Enne maareformi seaduse jõustumist kehtis ENSV Taluseadus, mille alusel anti maad põliseks kasutamiseks. Paide vallas oli niisuguseid maakasutusi 29, millest käesolevaks ajaks on põlises kasutuses veel 2 maaüksust. Teiste puhul on kasutatud ostueesõigusega erastamise võimalust.

Maareformi seadus jõustus 01.11.1991 ja seda on muudetud 35 korral. Esimesed maaüksused kinnistati Paide vallas 1993. aastal. Paide valla pindala on 30040,4 ha. Vallavalitsuse korraldustega on reformitud 27472,1 ha, mis moodustab 91,45 % valla pindalast. Maade tagastamine õigustatud subjektidele on praktiliselt lõppenud. Ostueesõigusega erastamisi on jäänud ca 130, neist enamuse puhul on tegemist hoonete juurde teenindusmaa erastamisega.

Vabade maade erastamine ja kasutusvalduste seadmine on lõppjärgus. 2000 ha piires on metsamaa jäänud erastamata soovijate puudumise tõttu.

See hõlmab niisuguseid kohti, kus ei kasva head metsa või kus paiknevad märgalad.

Maareformi alguses kehtis katastrisse kandmisel nõue, et teed mõõdeti katastriüksuste sisse. Hiljem seadust muudeti ja teed mõõdeti välja.

Käesolevaks ajaks oleme saanud mõõta munitsipaalomandisse 75 teelõiku pidalaga 45,04 ha. See töö jätkub ja iga katastriüksus peab olema tagatud juurdepääsuga.

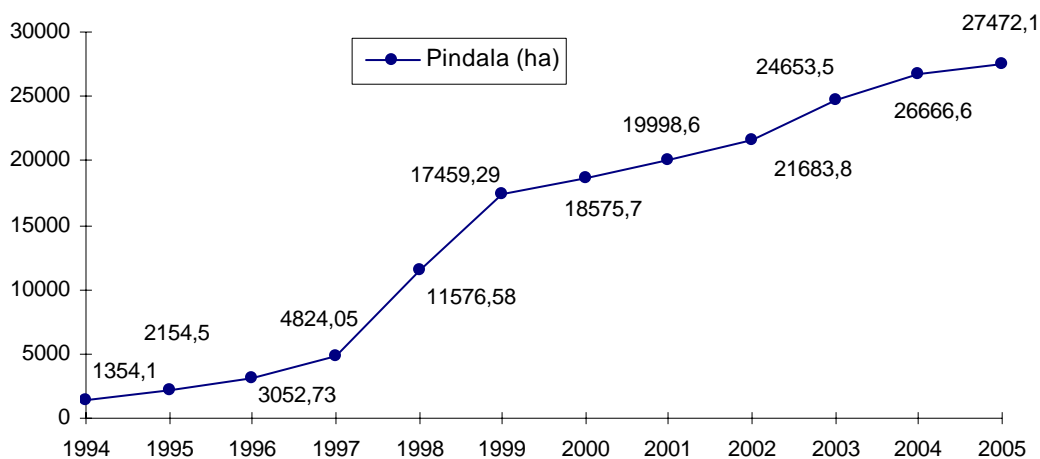
Viimastel aastatel on kasvanud katastriüksuste jagamise toimingud seoses detailplaneeringute kehtestamisega ja ostu-müügi tehingutega. Lähitulevikus suureneb see veelgi, kuna Tallinn - Tartu maantee uue trassi väljaehitamisega tuleb palju katastriüksusi tükeldada.

4.2 MAAREFORM ARVUDES JA GRAAFILISELT

Aasta	Kokku	Haritav maa	Looduslik rohumaa	Mets	Ehitused, õued	Muu maa
1994	447,2	149,8	27,3	228,3	2,8	39,0
1995	800,4	320,0	26,3	373,8	16,6	63,7
1996	898,2	407,9	51,4	366,8	16,9	55,2
1997	1771,3	720,4	138,9	356,8	18,1	537,1
1998	6752,5	602,1	74,7	4433,5	24,3	1617,9
1999	5882,7	618,1	50,4	4998,8	29,0	186,4
2000	1116,4	556,8	58,3	344,2	30,5	126,6
2001	1423,4	890,2	51,8	390,0	18,4	73,0
2002	1684,8	894,9	53,9	612,4	10,0	113,6
2003	2969,7	500,9	54,4	1803,8	19,1	591,5
2004	2013,1	394,3	57,9	1449,4	15,9	95,6
2005	805,5	466,7	48,7	205,8	25,9	58,4

Tabelis esitatud andmete aluseks on Paide Vallavalitsuse korraldused maade tagastamisel, erastamisel, munitsipaal- ja riigi omandisse jätmisel ajavahemikus 01.01.1993 kuni 31.12.2005 a.

Maaüksuste pindala kasv 1994-2005



4.3 MAAKATASTRIS REGISTREERITUD ELAMUMAAD KÜLADE LÕIKES SEISUGA 31.12.2005

Elamumaa = 0 kuni 2 ha

Jr k nr.	Küla nimetus	Elamumaade arv	Elamumaade pindala (ha)	Keskmine elamumaa suurus (ha)
1	Suurpalu	5	4,38	0,88
2	Sargvere	19	14,72	0,77
3	Mäeküla	9	11,22	1,24
4	Valgma	10	9,74	0,97
5	Veskiaru	-	-	-
6	Nurmsi	15	15,93	1,06
7	Kriilevälja	29	15,42	0,53
8	Kirila	1	1,80	1,80
9	Mündi	6	3,90	0,65
10	Seinapalu	3	2,12	0,71
11	Tarbja	23	19,47	0,85
12	Sillaotsa	5	1,04	0,21
13	Mäo	20	16,83	0,84
14	Korba	3	3,45	1,15
15	Pikaküla	3	3,0	1,0
16	Eivere	4	3,74	0,94
17	Viraksaare	160	33,84	0,21
18	Prääma	2	0,80	0,40
19	Ojaküla	1	1,50	1,50
20	Otiku	2	2,51	1,26
21	Purdi	9	14,15	1,57
22	Anna	6	4,57	0,76
23	Sõmeru	5	7,73	1,55
24	Nurme	5	4,59	0,92
25	Puiatu	5	6,51	1,30
26	Võõbu	7	2,23	0,32
27	Mustla	4	4,5	1,13
28	Mustla-Nõmme	6	8,76	1,46
	KOKKU:	367	218,45	0,60

4.4 MAABILANSS SEISUGA 31.12.2005

Jrk nr	Maaomanikud ja kasutajad	Pindala ha
-------------------	---------------------------------	-------------------

1	<i>Metskonnad</i>	
1.1	Türi metskond	466,4
1.2	Rava metskond	1615,3
1.3	Väätsa metskond	8027,8
	<i>Kokku:</i>	10109,5
2	<i>Riigi maad</i>	
2.1	Riigi maanteed	235,5
2.2	Nurmsi õppeväli	86,6
2.3	Prääma turbatootmisala	457,8
2.4	Karjäärid	69,3
2.5	Õppeväljak I ja II	17,9
2.6	Riigi reservmaa	2167,2
2.7	Riigimaa kasutusvalduste seadmiseks	783,1
	<i>Kokku:</i>	3817,4
3	<i>Munitsipaalmaad</i>	
3.1	Kohalikud teed	45,0
3.2	Munitsipaalhoonete teenindusmaad	12,6
	<i>Kokku:</i>	57,6
4	<i>Eraomandisse taotletud maad</i>	
4.1	Tagastatud ja erastatud maad	13182,1
4.2	ENSV Taluseaduse alusel maakasutus	64,1
	<i>Kokku:</i>	13246,2
5	<i>Maakasutus lepingute alusel</i>	
5.1	Lepingud	158,6
	<i>Kokku:</i>	158,6
6	<i>Riigi tagavaramaa</i>	
6.1	Jätkuvalt riigi omanduses olev maa	2651,1
	<i>Kokku:</i>	2651,1
	Kõik kokku:	30040,4

4.5 VÄLISMAALASTE OMANDIS OLEVAD MAAD SEISUGA 31.12.2005

Jr k nr	Kinnistu nimi	Asukoht	Pindala ha	Omaniku aadress
1	Mardi	Tarbja	23,6	Soome
2	Tornimäe	Mäo	10,3	Soome
3	Küünisaare 6	Viraksaare	0,11	Soome
4	Koigi	Seinapalu	2,95	Läti
5	Kase	Sargvere	0,5	Soome
6	Eivere mõisa	Eivere	41,8	Soome
7	Solli	Mäeküla	4,97	Soome
8	Viraksaare 22	Viraksaare	0,14	Soome
9	Sakreti	Mäo	3,0	Läti
10	Sireli	Sargvere	0,22	Soome
	Kokku:		87,59	

5. MAJANDUS

5.1 ETTEVÕTLUS

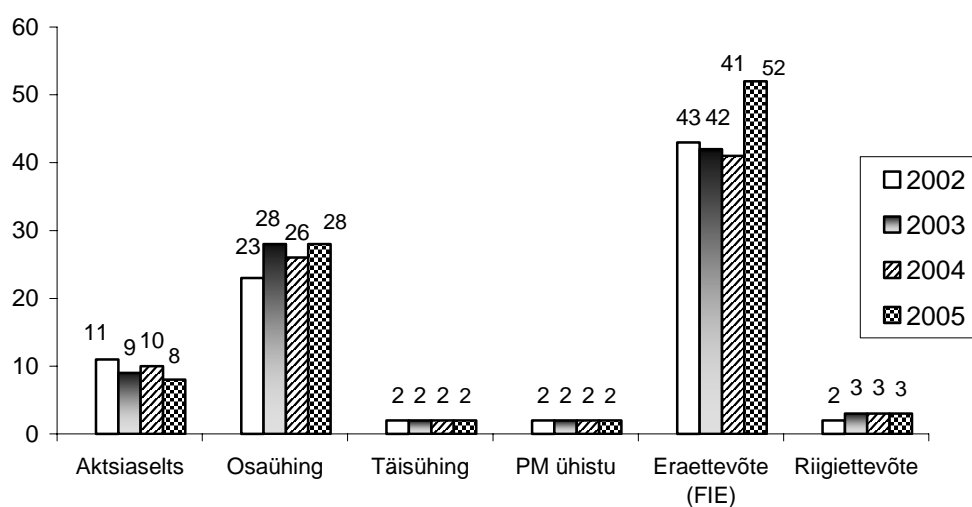
Ettevõtlus on Paide valla arengu võtmeteguriks. Ettevõtete käekäigust sõltub nii tööhõive, valla elanike üldine elujärg kui ka valla tulubaas. Ülevaates ei ole käsitletud neid füüsilisest isikust ettevõtjaid, kes on registreeritud maksuametis, kuid ei ole kantud äriregistrisse. Võrdlev ülevaade on antud nende ettevõtete osas, mis on registreeritud Paide vallas. Lisaks neile tegutsevad valla territooriumil filiaalide või eraldi tootmisüksustena veel 7 aktsiaseltsi, 3 osahingut ja 7 munitsipaalasutust (valla allasutust).

5.1.1 Ettevõtete jagunemine ettevõtlusvormi järgi 2002 – 2005

Paide vallas on 31.detsembri 2005.a. seisuga registreeritud 95 ettevõtet. Neist valdav osa - 28 on osahingud, aktsiaseltsi on 8, füüsilisest isikust ettevõtjaid 52, kuid neist enamus on asutatud selleks, et eelistingimustel maad erastada ja nende osa tegelikus tootmises on tagasihoidlik. Täisühinguid on 2 ja 5 ettevõtet kuuluvad teiste ettevõttevormide alla (3 riigiasutust ja 2 põllumajandusühistut). Lisaks on vallas 27 mittetulundusühingut ja 7 valla hallatavat asutust.

Võrreldes seisu eelmiste aastatega on näha, et ettevõtete arvu osas on muutused väikesed ning sageli on tegemist mitte ettevõtte tekkimise või kadumisega, vaid ettevõtlusvormi muutumisega (aktsiaseltsist osahinguks või vastupidi). Registreeritud ettevõtete hulgas on ka üksikud sellised, mille reaalne tegevus on tänaseks lõppenud.

Ettevõtlusvorm	2002	2003	2004	2005
1. aktsiaselts	11	9	10	8
2. osahing	23	28	26	28
3. täisühing	2	2	2	2
4. põllumajandusühistu	2	2	2	2
5. eraettevõtte (FIE)	43	42	41	52
6. riigiettevõtte	2	3	3	3
	83	86	84	95

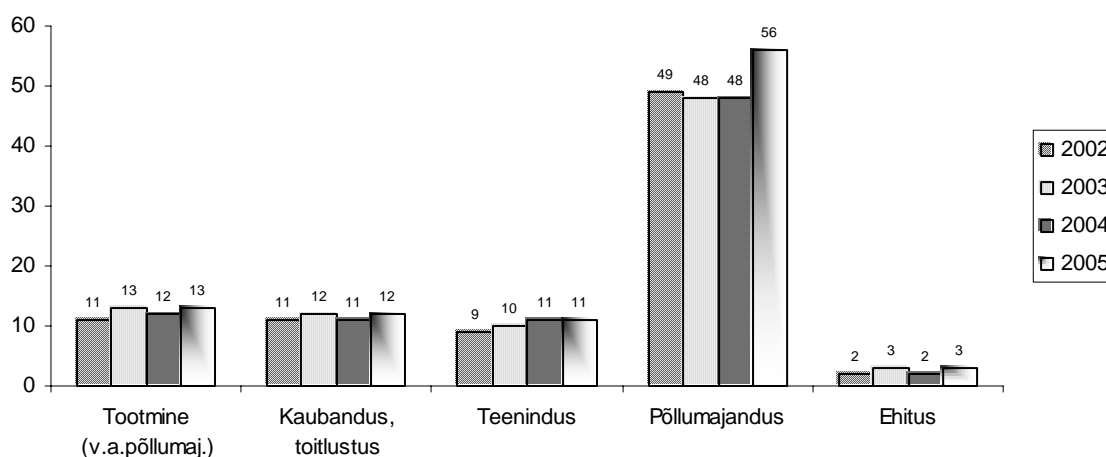


5.1.2 Ettevõtete jagunemine põhitegevusala järgi 2000 – 2005

Kui vaadata ettevõtteid põhitegevusala järgi, siis on näha, et enamus neist tegeleb põllumajandusega - 56, ülejäänud ettevõtetest tegeleb tootmisega 13, kaubanduse või tootlustusega 12, teenindusega 11 ja ehitusega 3 ettevõtet. Põllumajandusettevõtete hulka on arvestatud ühistud - Sargvere PÜ, Mäo PÜ, AS Sõmeru-S, ja äriregistris registreeritud põllumajandusega tegelevad eraettevõtted (väiketalud).

Alljärgnev tabel ei anna siiski ülevaadet tegevusalade tegelikust osakaalust valla ärimaastikul. Näiteks põllumajandusega tegelevast 56 ettevõttest on suur osa väiketalud, mis annavad tööd kas oma perele või tegeldakse taluga hoopiski põhitöö kõrvalt.

Põhitegevusala	2002	2003	2004	2005
Tootmine (v.a. põllumaj.)	11	13	12	13
Kaubandus, tootlustus	11	12	11	12
Teenindus	9	10	11	11
Põllumajandus	49	48	48	56
Ehitus	2	3	2	3



5.1.3 Ettevõtete jagunemine töökohtade arvu järgi seisuga 2003 – 2005

Võrreldes ettevõtteid töökohtade arvu järgi, on näha, et väga suur osa neist on väga väikesed, üle 50 töötajaga ettevõtteid on ainult 5. Ühest küljest on muidugi halb, et keskmise suurusega ettevõtteid on nii vähe, kuid teisest küljest on oht, et mingi ettevõtte pankroti või likvideerimisega kaasneb piirkonna sotsiaalne kriis, väga väike.

Töökohti	Ettevõtete arv		
	2003	2004	2005
1-10	64	66	74
11-50	14	15	16
51-100	3	3	3
üle 100	2	2	2
KOKKU	86	84	95

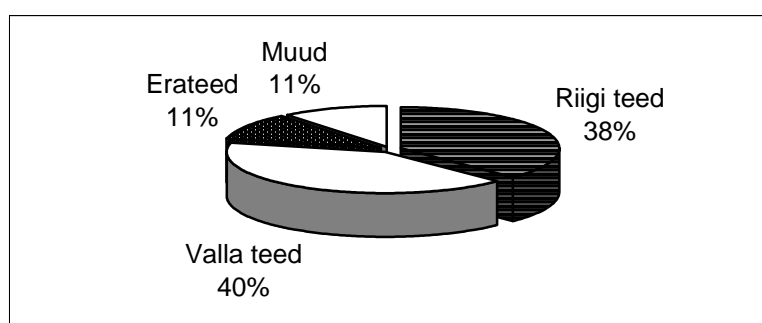
5.2 VALLA TEED

OÜ Roneco poolt koostati 1999.a. Paide valla- ja erateede register, kuid see on juba täpsustunud, muutused on nii teede üldpikkuse, teekatete kui kuuluvuse osas. Praeguses ülevaates on aluseks riikliku teeregistri andmed. 2003.a. alustati kohalike teede aluse maa mõõdistamist ja katastrisse kandmist, töö jätkub ka sel ja järgmisel aastal. Teede kuuluvuse osas on aluseks volikogu otsused, mitte juriidiline staatus (s.t. mitte see, kas teaalune maa on juba kinnistusraamatusse kantud või mitte).

Maanteede kogupikkus Paide valla territooriumil seisuga 31.12.2005.a. oli **351 km**.

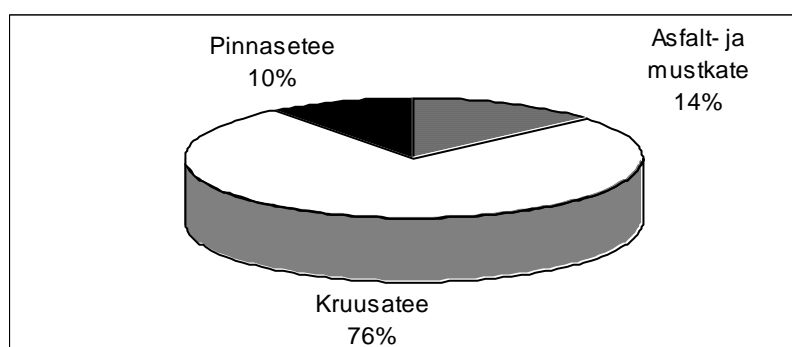
Teed jagunesid kuuluvuse järgi alljärgnevalt:

1. Riigi teed 132,0 km;
2. Valla teed 144 km
3. Erateed 37 km
4. Muud (määratlemata staatusega või metskondade teed) 38



Maanteede jagunemine teekatte järgi:

- asfalt- ja mustkattega tee 48 km
- kruusatee 267 km
- pinnasetee 36 km



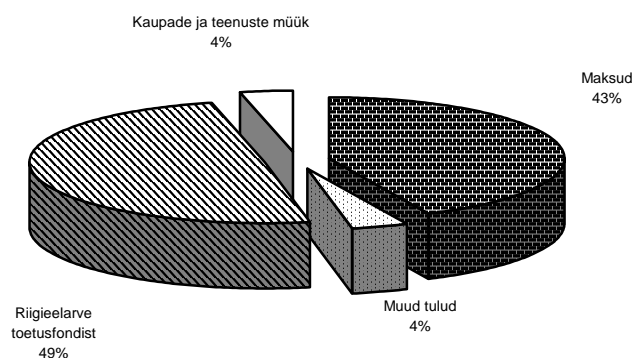
5.3 EELARVE

5.3.1 Paide valla 2005.a. eelarve täitmine

(eelarveaasta 01.01.2005 - 31.12.2005)

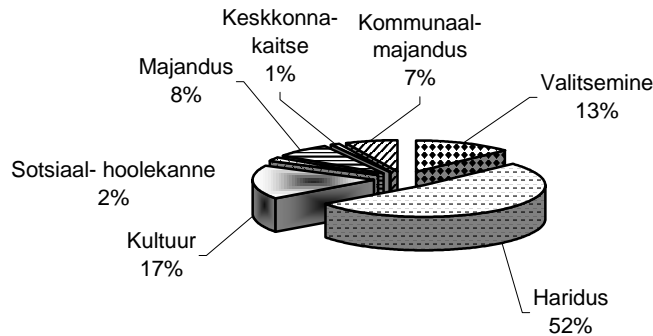
A Tulud (tuh.krooni)

	Tegelik 2005
Maksud	8632
Muud tulud	766
Riigieelarve toetusfondist	9916
Kaupade ja teenuste müük	719
Kokku	20033



B Kulud

Kulud	Tegelik 2005
Valitsemine	3058
Haridus	12190
Kultuur	4099
Sotsiaal- hoolekanne	419
Majandus	1812
Tervishoid	3
Keskkonnakaitse	253
Kommunaalmajandus	1607
Kokku	23441



5.4 E HITUSTE GEVUS

2005. aastal toimus valla poolt rahastatud ehitustegevus Annas, Tarbjal ja Sargveres.

- Annas:
 - Vaba Aja Majas ehitati välja ja sisustati ruumid valla avatud noortekeskuse jaoks.
- Tarbjal:
 - jätkati lasteaed-alkkooli hoone soojustamist;
 - viidi lõpule võimla ehitus;
 - ehitati välja ja sisustati ruumid valla avatud noortekeskuse jaoks.
- Sargveres:
 - restaureeriti Sargvere mõisahoone II korruse laed ja ehitati välja vundamendi niiskustõrje süsteem;
 - ehitati kooli võimlale uus põrand;
 - ehitati välja ja sisustati ruumid valla avatud noortekeskuse jaoks.

2005 aastal anti Paide vallas kokku välja 98 ehitisi puudutavat korraldust (sulgudes 2004. aasta).

Projekteerimistingimused:	10 (10)	s.h. elamud 2 ja tootmine 8
Väikeehitise kirjalik nõusolek:	5 (5)	s.h elamud 0 ja tootmine 5
Ehitusload:	37 (22)	s.h elamud 16 ja tootmine 21
Kasutusload:	46 (16)	s.h elamud 16 ja tootmine 30

Võrreldes eelmise aastaga on oluliselt kasvanud ehitus- ja kasutuslubade arv. Ehituslubade taotluste kasv näitab, et 2005. a. ehitusaktiivsus vallas oluliselt kasvanud. Rõõmustab see, et tänu mitmesugustele toetustele on hakatud rekonstrueerima lautu ja sõnnikumajandust.

Kasutuslubade arvu tõus ei näita mitte ainult ehitusaktiivsuse kasvu. Selles kajastub ka hoonete ja rajatiste omandiõiguse tõestus. Seda juhul, kui omandidokumentides ei kajastunud kõik omaniku ehitised.

5.5 PLANEERINGUD

2005. aastal algatati Paide vallas 13 planeeringut:

- Sargvere küla Kaarlimõisa 1,83 ha
- Mäeküla küla Arengu 1,92 ha
- Viraksaare küla Rabanurga 1,10 ha
- Sillaotsa küla elamurajoon 6,40 ha
- Sargvere küla Alliksoone 4,00 ha
- Sargvere küla Tootmise 3,50 ha
- Kriilevälja küla Laasi 2,20 ha
- Võõbu küla Kristjani 3,70 ha
- Mäeküla küla osaüldplaneering 45 ha
- Mäo küla Peetrimäe 11,2 ha
- Mäo küla Kotka 10,0 ha
- Viraksaare küla Lepa 9,70 ha
- Mäo küla Sakreti 3,00 ha

Möödunud aastal kehtestati vallas 7 uut detailplaneeringut.

Paide vallas kehtivad planeeringud:

Nr.	PLANEERINGU NIMETUS	STAATUS	KEHTESTATUD
1	Üldplaneering I etapp nr. 23-94MP RE "Eesti Maauringud"	Kehtib	28.03.96.a. nr. 15
2	Viraksaare aianduskooperatiivide planeerimise ja hoonestuse projekt nr. 0002413 A RPI "Eesti Maaehitusprojekt"	Kehtib osaliselt	23.11.00.a. nr. 78
3	Tarbja küla generaalplaan Nr. 9014702 RPI "Eesti Maaehitusprojekt"	Kehtib osaliselt	23.11.00.a. nr. 78
4	Kriilevälja küla ühisvee- ja kanalisatsiooni trasside rajamine ja liikluskorraldus. OÜ Paide EKE Projekt	Kehtib	29. 05. 2003. a. Nr 8
4	Mäeküla küla Ave katastriüksuse detailplaneering Paide Vallavalitsus	Kehtib	25.10.01.a. nr. 68
5	Purdi küla Purdi veski maa-ala detailplaneering Tellija OÜ Tähepark	Kehtib	25.04.02.
6	Mäeküla külas asuvate Põhjaka ja Teemaja katastriüksuse detailplaneering	Kehtib	Juuni 2002
7	Vanaveski kinnistu detailplaneering	Kehtib	August 2002
8	Kriilevälja küla Kadaka maaüksuse detailplaneering	Kehtib	20.06.2005
9	Sargvere küla Kaarlimõisa kinnistu detailplaneering	Kehtib	30.06.2005
10	Viraksaare küla Rabanurga kinnistu detailplaneering	Kehtib	20.06.2005

11	Sargvere küla Alliksoone kinnistu detailplaneering	Kehtib	23.08.2005
12	Sargvere küla Tootmise maaüksuse detailplaneering	Kehtib	20.06.2005
13	Kriilevälja küla Laasi kinnistu detailplaneering	Kehtib	19.12.2005
14	Võõbu küla Kristjani maaüksuse detailplaneering	Kehtib	01.11.2005

6. SOTSIAALHOOLEKANNE

6.1 SOTSIAALHOOLEKANNE

6.1.1 Vanaduspensionäride jaotus piirkonniti

Küla	Vanaduspensionärid mehed	Vanaduspensionärid naised	Mehi külas	Naisi külas
Anna	7	12	58	61
Eivere	1	3	20	32
Kirila	1	0	9	5
Korba	4	12	12	23
Kriilevälja	6	16	34	41
Mustla	2	4	27	24
Mustla-Nõmme	0	3	13	12
Mäeküla	2	8	12	15
Mäo	12	8	51	33
Mündi	4	15	49	45
Nurme	1	2	13	12
Nurmsi	10	10	57	38
Ojaküla	3	3	8	5
Otiku	5	8	23	18
Pikaküla	2	11	35	52
Prääma	2	2	18	14
Puiatu	6	8	28	14
Purdi	4	2	24	22
Sargvere	18	29	136	132
Seinapalu	3	2	13	9
Sillaotsa	5	13	30	39
Suurpalu	1	12	41	36
Sõmeru	2	4	11	16
Tarbja	17	30	207	176
Valgma	7	12	25	25
Veskjaru	2	2	7	3
Viraksaare	5	4	35	24
Võõbu	1	1	5	3
KOKKU	133	236	1001	929

- Aravete Tervise-ja Hooldekeskuses 1 vanur

- Koeru Hooldekodus 1 vanur
- Põhjaka vanurite majas elab 3 vanurit ja 1 lastekodust ellu astunud noor.
- Eestkostel on 4 last
- Päinurme Internaatkoolis õpib 7 last
- Lahmuse Eriinternaatkoolis õpib 3 last
- Türi Toimetulekukoolis õpib 1 laps
- Järvamaa Lasteabikeskuses on 1 laps
- Koeru valla perelastekodus on 3 last

Sündmused:

- Toimus memme-taadi jõulupidu Anna Vaba Aja Majas, külakosti pakkusid Toomas Anni ja Heldur Jõgioja.
- Jõulupakid koolieelikutele ja pensionäridele.
- Valla pensionärid võtsid osa maakondlikust pensionäride päevast , huumoripäevast ja jõulupeost Paide Kultuurikeskuses.
- Osaleti puuetega inimestele korraldatud päevadest.
- 10 last võttis osa Luunja Noortelaagri tegemistest.
- Eakate päeva üritus Tarbja LAK saalis, külakosti pakkus Ardu ansambel „Üllatus“.

6.2 SOTSIAALTOETUSED

2005.aastal oli üksi elava täiskasvanud inimese toimetulekupiir 750 krooni kuus, teiste pereliikmete koefitsent oli 0,8 ehk 600 krooni.

Toimetulekutoetusest eluasemekulude katteks (krooni):

2001.a.	14 373
2002.a.	18 229
2003.a.	14 855
2004.a.	11 338
2005.a.	13 431

6.2.1 Toimetulekutoetust saanud perekondade jaotus toetuse saamise kordade järgi

Kordade arv	1	2	3	4	5	6	7	8	9	10	11	12
Perede arv:												
2001 48	4	8	6	7	2	4	2	2	-	4	2	7
2002 33	5	3	2	3	4	3	1	1	1	1	1	8
2003 26	3	3	5	-	4	2	-	2	1	1	-	5
2004 15	3	1	2	-	2	2	1	-	-	1	-	3
2005 10	2	-	2	1	1	1	-	-	-	-	2	1

6.3 TÖÖTUD

6.3.1 Töötute jaotus külade lõikes

KÜLA	MEHED	NAISED	KOKKU
Anna	3	3	6
Eivere	-	4	4
Kriilevälja	1	2	3
Mäo	-	1	1
Mündi	1	1	2
Nurmsi	2	1	3
Pikaküla	-	1	1
Prääma	1	2	3
Puiatu	1	1	2
Purdi	-	1	1
Sargvere	-	7	7
Sillaotsa	4	3	7
Suurpalu	1	3	4
Tarbja	4	13	17
Valgma	3	1	4
Viraksaare	4	1	5
KOKKU:	25	45	70

6.3.2 Töötute jaotumine hariduse järgi

	Algharidus	Põhi-haridus	Kesk-haridus	Keskeri-haridus	Kõrgem haridus	KOKKU
Naisi	2	17	17	9	-	45
Mehi	-	6	11	7	1	25

6.3.3 Töötute jaotumine vanuse järgi

	16-24.a.	25-49.a.	50-63.a.	KOKKU
Naisi	12	23	10	45
Mehi	5	14	6	25

6.3.4 Töötute jaotus perioodi pikkuse järgi (1-12 kuud)

	1	2	3	4	5	6	7	8	9	10	11	12	KOKKU
Naised	2	5	9	9	6	3	5	3	3	-	-	-	45
Mehed	4	4	4	3	2	-	3	-	1	1	1	2	25

7. HARIDUS

7.1 KOOLID 2004 /2005 õ/a

7.1.1 SARGVERE PÕHIKOOL

Direktor: Eevi Tüüna

Õpil. arv	Klassi- komplekte	Pedagoogiline kaader			Põhikooli lõpetas 2005	1. klassi 2005
		kõrgem	kesk- eri	kesk		
41	5 (4 liitklassi)	8	2	-	10	4

Tähtsamaid sündmusi ja üritusi koolis:

- * Õpetajate päeva tähistamine
- * Perepäev
- * Päkapi kunädal
- * Kooli lauluvõistlus
- * Õpetajate päev
- * Kodanikupäev
- * Korvpalliturniir – Õpetaja-õpilane
- * Lauamängude päev
- * Jüripäeva teatejooks
- * Vabariigi aastapäeva tähistamine
- * Volbripäev
- * Valentinpäev
- * Sügise sünnipäeva maastikumäng
- * Hingede päev
- * Stiilinädal
- * Õpioskuste päevad
- * Tevisenädal
- * Lastekaitsepäev

2005.aastal sai Sargvere koolipere osa Eesti Kontsert esinemistest:

- * Puhkpillide tutvustus
- * Ansambli "The Beatles" tutvustuspäev – Antti Kammiste, Ivo Linna
- * Pärimusmuusika tutvustus – rahvapillid

Kiitusega lõpetasid:

- * REESI RAUDMETS 9.klass

Tegutsevad huviringid:

- * Lastekoor - Ulvi Tamm
- * Sõnakunstiring - Ella-Linda Borkvel
- * Informaatika ring - Mare Tõnisson
- * Ansamblid - Ulvi Tamm
- * Näitering - Anne Treial
- * Poiste tööõpetus - Andres Pleesi

Õpilaste saavutused õpilasüritustel:

- * Kodu-uurimistöö „Maalapse kodu läbi aegade“ – sisaldab jutukesi 4.-9. klassi õpilastelt aastatest 1987 – 2005. Üheks tööks on liidetud eri aastakümnetel tehtud kodu-uurimustööd:

1980-ndad – 15 tööd

1990-ndad – 31 tööd

2003-2005 – 34 tööd

Kokkuvõtte tehti 2005.a. 9.klassi õpilastega. Töö esitati Rapla- ja Järvamaa kodu-uurijate ühiskonverentsil 2005.a. kevadel Aile Polli, Mari-Liis Simsoni ja Heli Kirista poolt.

Rapla konverents valis selle töö esitamiseks vabariiklikule konverentsile Tallinnas 2006.a. sügisel.

* Osavõtt Paide valla õpilaskonkursist "Kuni su küla elab..." – kogumik "Nimelood". Õpilaste ühistöö. Juhendaja Ella-Linda Borkvel. Töö märgiti ära ja autasustati rahalise preemiaga.

* Maris Uusmaa (8.kl.) osales üleriigilisel Tammsaare-lugemisel Albu Põhikoolis.

* Osavõtt Paide valla laste lauluvõistlusest – Arlet Sarnik, Santeri Sapp, Hanna-Brit Merisalu, Ott Sulbi

* Osavõtt Südamaa laste lauluvõistlusest – Arlet Sarnik, Hanna-Brit Merisalu.

* Osavõtt üleriigilisest konkursist "Tähtede laul" – Hanna-Brit Merisalu.

* Osavõtt algklasside näitemängupäevast – näidend "Lumekuninganna", lavastaja Anne Treial, muusikaline kujundaja Ulvi Tamm. Parima näitleja tiitel – Merli-iin Silts (röövlitüdruku rolli eest). Etendusega käidi ringreisil Väätsa ja Kabala koolides.

* Savelin Sarnik osales Eesti noortekoondise koosseisus Soomes toimunud rahvusvahelisest noorte saalihokiturniirist.

* Järvamaa põhikoolide 8.-9. kl. Poiste korvpalli meistrivõistlused – 3.koht (Jorma Uusmaa, Tauri Uusmaa, alo Ansberg, Olavi Sinijärv, Herko Selge, Jaanus Kolesnikov, Rainer Sarnik)

* Järvamaa liikumis- ja võimlemisrühmade ülevaatus – 3.koht (4.-6.kl. arvestuses).

* Paide – Türi rahvajooksus osales 40 õpilast.

* Osavõtt 7.klassi õpilaste informaatikaolümpiaadist.

* Reesi Raudmets saavutas Järva maakonna bioloogiaolümpiaadil 2.koha.

* Heli Kirista – maakonna kaarditundmise võitluse 11.koht.

* 9.klassi, kes osales vabariiklikul konkursil "Suitsuvaba klass", premeeriti rahaliselt.

* Osaleti Kesk-Eesti Noortekeskuse programmis "Hoia metsa".

* Maakondlikul looduskaitseviktoriinil saavutati 1.koht.

* Tugevnesid sidemed Jõgeva maakonna Vaimastvere Põhikooliga. Toimus kaks sportlik-kultuurilist kohtumist.

Sargvere õpilased osalesid septembris Jõgeva maakonna laste lauluvõistlusel

Sargvere Põhikooli pedagoogid:

Nimi	Õpetatavad ained	Haridus	Vanus	Ped. staaz
1. Ella Borkvel	eesti keel, ajalugu	kõrgem	67	49
2. Silvi Raidoja	loodusained., keemia inimeseõpetus	kõrgem	43	8
3. Taiga Laur	kehal.,ingl.k., huvijuht	kõrgem	39	17
4. Urve Salm	matem., füüsika,	kõrgem		
5. Rita Laanetu	käsitöö	keskk	39	-
6. Andres Pleesi	kunstiõpetus., tööõp.	kõrgem	45	21
7. Anne Treial	algõpetus	kesk-eri	38	18
9. Ulvi Tamm	muusikaõpetus,	kõrgem	46	24
10. Mare Tõnisson	ingl.k., kodanikuõp.	kõrgem	51	26
11. Eevi Tüüna	eesti k., ühiskonnaõp.	kõrgem	47	24

7.1.2 TARBJA LASTEAED-ALGKOOL

Juhataja: Helle Külljastinen

Õpil.	Klassi	Pedagoogiline kaader	Algkooli	1. klassi
-------	--------	----------------------	----------	-----------

arv	kompl.	kõrgh	kesk-eri	kesk	lõpetas	2005
28	3	4	1	1	6	8

Tähtsamaid sündmusi ja üritusi koolis ja lasteaias:

Nädalased temaatilised üritused:

- metsanädal
- tervisenädal
- meestenädal
- jõulunädal
- talvenädal
- raamatunädal

- * Õpetajate päev
- * Maja sünnipäev
- * Jõulupidu lastevanematega
- * Vabariigi aastapäevale pühendatud loomingupäev
- * Poistelt naistepäevatervitus maja töötajatele
- * “Naljakuu naljad koos sõbraga” koos Sargvere lasteaialastega
- * Emadepäevatervitus emadele ja vanaemadele
- * Lasteaialaste lõpupidu koos vanematega

Kiitusega lõpetanud:

- * EGERT REIVIK 3.klass
- * JULIA KOZIK 5.klass

Õpilaste osavõtt vabariiklikest ja maakonna õpilasüritustest:

- * Südamaa lauluvõistlusele läks Tiit Schilf lasteaiaist.
- * Vabariiklik joonistusvõistlus teemal “Minu kodu – Eestimaa” tõi auhinna Kadi Pärast’ile ja tänukirja koos meenega pälvisid Jane Kase, Arne Ville, Kadi Ojasoo ja Brenda Sasai.

Tarbja Lasteaed-Algkooli pedagoogid :

Nimi	Õpetatavad ained	Haridus	Vanus	Ped. staaž
1. Leili Mäeots	algõpets, inglise. k.,	kõrgem	64	45
2. Anne Paap	algõpetus	kesk-eri	57	33
3. Piret Reinfeld	kehal. kasv.	kesk	32	3
4. Malle Nööp	muusikaõpetus	kõrgem	38	16
5. Andres Pleesi	poiste tööõpetus	kõrgem	45	21
6. Helle Külljastinen	algõpetus	kõrgem	52	21

Tegutsevad huviringid:

- * näitering - Anne Paap
- * inglise keel - Leili Mäeots

- * koorilaul - Malle Nööp
- * ujumine - Piret Reinfeld
- * kergejõustik - Piret Reinfeld
- * arvutiõpetus - Silver Läll
- * puutööring - Arri Valk
- * peotantsuring - Hannes Prei (tasuline)

7.2 LASTEAIAD

7.2.1 TARBJA LASTEAED-ALGKOOL

Juhataja: Helle Külljastinen

Laste arv	Rühmade arv	Pedagooge	Kõrgema haridusega	Kesk-eri-haridusega	Kesk-haridusega
40	2	4	1	3	-

Pedagoogiline kaader

Nimi	Haridus	Vanus	Ped. staaz
1. Helgi Vaher	kesk-eri	44	23
2. Kersti Niitsalu	kesk-eri	35	17
3. Külli Uibu	kõrgem	46	27
4. Ülli Müller	kesk-eri	35	18

7.2.2 SARGVERE LASTEAED "KIKI"

Juhataja: Eevi Tüüna

Laste arv	Rühmade arv	Pedagooge	Kõrgema haridusega	Kesk-eri-haridusega	Kesk-haridusega
22	2	4	1	3	-

Pedagoogiline kaader:

Nimi	Haridus	Vanus	Ped. staaz
1. Koidu Ansberg	kesk-eri	48	14
2. Sirje Uusmaa	kesk-eri	42	23
3. Leili Simson	kesk-eri	38	17
4. Ulvi Tamm	kõrgem	46	24

Tähtsamaid üritusi:

- * Ühine teatrikülastus – Sirje Graubergi "Bullerby lapsed" Paides.
- * Vastlapäev Kilplaste mäel Müüslaris.
- * Liikumispidu koos Tipi ja Täpiga.

- * EV President A. Rüütel andis kätte loomevõistluse "Tubli laps – Eesti ehe" auhinna töö eest "Need oleme meie" – juhendaja Tiiu Sinijärv, teostajad: Taavo-Tamur Tubli, Jan-Andre Tragon, Marge ja Margus Aasmets, Õne-Ly Toomsalu ja Markus Müller.
- * Lasteaia lauluvõistlus.
- * Politseikoer Nublu andis kätte 1.koha auhinna Kai Lassile liiklusteemalise joonistusvõistluse töö eest "Minna või oodata".
- * Ühisüritus Tarbja lasteaia lastega – "Pipi kutsub külla".
- * Nõiapäev.
- * Teatrikülastus – "Pöial-Liisi".
- * Lasteaia lõpupidu koos Jussikese seitsme sõbraga.
- * Väljasõit koos peredega Vembu-Tembu maale.
- * Liiklusteemaline isadepäeva pidu.
- * "Jõulud Pintselveanias" külastus Sargveres (jõulumaa).
- * Matk metsa jõulukuuske tooma.

8. KULTUUR

8.1 ANNA VABA AJA MAJA

Juhataja Elle Näppo

Anna Vaba Aja Maja on Anna piirkonna kultuurielu keskuseks. Majas on raamatukogu, avatud internetipunkt ja ruumid kultuuritööks. Toimuvad üritused erinevatele vanusegruppidele, näitused, õppepäevad, lastelaager jne.

2005.aastal avati Anna Vaba Aja Maja keldriruumides ka Anna noortetuba.

Tegutsevad huviringid:

- | | |
|-----------------------------|---------------------------------|
| * Näitering | - juhendaja Mare Prank |
| * Käsitöö huvigrupp | - Elle Näppo |
| * Naisansambel | - Marika Leppik |
| * Aeroobika täiskasvanutele | - Reelika Slabko (isemajandav) |
| * Inglise keel | - Annika Tischler (isemajandav) |

8.2 PAIDE VALLA NOORTEKESKUS

Juhataja: Taiga Laur

Paide valla noortekeskus on valla noorsootööd kordineeriv ja korraldav asutus, mis pakub Paide valla erinevas vanuses noortele nende huvidele ja võimetele vastavat vaba aja tegevust ning aitab noortel kujuneda aktiivseteks ja hoolivateks ühiskonna liikmeteks. Noortekeskusel on noortetoad Tarbja Lasteaed-Algkooli majas, Sargvere Põhikooli majas ja Anna Vaba Aja Majas.

Paide valla noortekeskuse üritused:

- jüripäeva teatejooks
- lastekaitsepäev
- võrkpalli väljaku rajamine Tarbjale, võrkpalliturniir

- noortetubade avamine Tarbjal, Annas, Sargveres
- kolme piirkonna piljarditurniir
- kolme piirkonna lauatenniseturniir
- kolme piirkonna noolevisketurniir
- stiilipidu
- sõpruskohtumine Roosna-Alliku noortega
- diskorite koolitused
- päkapikupidu
- noorteaktiivi jõulupidu

8.3 SPORDIKLUBI “ SARGVERE “

Juhatusesimees: Jaan Sapp

Juhatuseliikmed: Taiga Laur, Anne Treial, Heinrich Raidoja, Tiit Uusma

Tähtsamad üritused:

- Paide valla talimängud
- lastekaitsepäev
- Pajuvälja kapp võrkpallis
- korvpalliturniir “ vanad ja noored”
- heitjatepäev
- noorte puhke –ja spordilaager Võrumaal, Missos
- Järvamaa MV korraldamine naiste saalihokis, SK Sargvere naiskond – 1.koht
- Järvamaa MV veteranidele võrkpallis (mehed) – 1.koht

8.4 KÜLASELTSID JA SELTSINGUD

8.4.1 SARGVERE MAAKULTUURI EDENDAMISE SELTS

Juhatus: Kalmer Anton, Agnes Jürmann, Tarmo Müller, Ülle Müller,

Margit Silluta, Toomas Uusmaa

Palgaline tegevjuht: Rita Laanetu

Liimeid: 24

Sargvere Maakultuuri Edendamise Selts on Sargvere piirkonna kultuurielu korraldaja. Toimuvad üritused erinevatele vanusegruppidele, korraldatakse kontserte, õppepäevi, tegutsevad huviringid ja kollektiivid.

Tegutsevad huviringid:

- Segarahvatantsurühm VALLATSI - juhendaja Ülle Müller
- Näitering - juhendaja Sale Talviste
- Kodulooring - juhendaja Sale Talviste
- Eakate klubi MEELESPEA - juhendaja Agnes Jürmann
- Käsitööring NAISTEKAS - juhendajad Rita Laanetu ja Ulla Taumann

Tähtsamad sündmused ja üritused 2005:

- Uusaastapidu (kübarapidu mõisa uue katuse auks) 8. jaanuar
- Südamaa hariduskeskuse arendusseminar 3. veebruar
- Perepäev – vastlapäeva ja sõbrapäeva tähistamine 13. veebruar
- Vabariigi aastapäeva kontsert – Koit Toome ja Maarja-Liis Ilus 23. veebruar

• Lustakas teatri- ja naistepäevapidu ans. Untsakad	12. märts
• Näitering osales maakondlikul üritusel Palaganist ballini	26. märts
• Segarühm osales maakondlikul rahvatantsupäeval Koerus	9. aprill
• Sargvere mõisa teopäev	30. aprill
• Sargvere mõisa- ja külapäev	25. juuni
• Segarühm osales Järvamaa Laulu- ja Tantsupeol ja vabariiklikul rahvamuusikapäeval	juuni
• Segarühm osales Bulgaarias ülemaailmsel rahvatantsufestivalil	22.06 – 3.07
• Osalesime Pärnumaal Seliste külapäeval	23.-24. juuli
• Sargvere mõisapetanque 2005	11. september
• Sügispidu	24. september
• Advendikontsert – Maria Listra ja Liivi Listra laululapsed	26. november
• Jõulud Pintselveanias – jõuluprogramm lastele	5.-16.dets.
• Aastalõpupidu	23. detsember
• Restaureeriti Sargvere mõisa II korruse laed, teostati vertikaalplaneerimine ja vundamendi niiskustõrje, paigaldati piksekaitse.	
Teostati mõisapargi haljastuse II etapp.	kevad-suvi 2005

8.4.2 Purdi Külakultuuri Edendamise Selts

Juhatusesimees: Marika Leppik

Juhatuseliikmed: Elle Näppo, Ulvi Part, Kaie Schilf, Ego Hallika

Liikmeid: 11

Tegutsevad huviringid:

- Näitering – juhendaja Mare Prank
- Naisansambel – juhendaja Marika Leppik
- Käsitöö huvigrupp – juhendaja Elle Näppo
- Aeroobika – juhendaja Relika Slabko (isemajandav)
- Inglise keel – juhendaja Annika Tischler (isemajandav)

Tähtsamad sündmused ja üritused:

- 19.01 Käsitöö päev - LAPIMAAL
- 11.02 Kohtumisõhtu kirjanik ja Purdi mõisaomanik M.Napaga
- 17.03 Anna naisansamblist valminud video esitlus
- 26.03 Näitering osales maakondlikul näitemängupäeval “Palaganist ballini”
- 21.04 Paide valla seltside ja seltsingute õppepäev “Meeskonnatöö”
- 23.04 Jüripäeva tähistamine
- 25.04 Koeru Huviteatri etendus “Süütuse tunnistus”
- 20.05 Paide valla seltside ja seltsingute õppereis Tõstamaa valda

- 05.06 Perepäev
- 24.07 Anna Kihelkonna päev
- 01.08 Anna laste töö- ja puhkelaager
- 26.10 Kohtumisõhtu luuletaja-näitleja Elle Eha-Arega
- 02.11 Hingedepäeva kontsert Anna kirikus
- Kosmeetika-alased nõuandetunnid
- Käsitöö õppepäevad

- Näitused

8.5 RAAMATUKOGUD JA AVALIKUD INTERNETIPUNKTID

Juhatajad: Eha Martma - Sargvere Raamatukogu
 Marika Leppik- Anna Raamatukogu
 Anne Läll - Tarbja Raamatukogu

Raamatu- kogu	Lugejate arv		Laenutuste arv		Külastuste arv	
	Täiskasvanud	Lapsed	Täiskasvanud	Lapsed	Täiskasvanud	Lapsed
Sargvere	71	41	1282	563	2106	1256
Anna	107	32	2530	804	2794	1063
Tarbja	69	63	2567	1862	3071	2936

	<u>Raamatufond eks.</u>				<u>Rf. juurdekasv</u> (uued raamatud)				<u>Tellitud ajalehti ja</u> <u>ajakirju</u>			
	2002	2003	2004	2005	2002	2003	2004	2005	2002	2003	2004	2005
Sargvere	10438	10600	10785	11056	164	236	185	271	11	14	14	9
Anna	9427	9547	9473	9614	1663	122	219	144	26	21	27	24
Tarbja	6581	6824	7098	7347	241	243	274	249	21	22	19	19
Vald kokku	26446	26971	34454	28017	2068	601	678	664	58	57	60	52

Tähtsamad üritused:

1. Anna RK

Raamatunäitused: “Raamatud kui võlusilmad”
 “Näpud mullas- närvid korras”
 “Jälle jõulud tulevad”

Kirjandus-ja kohtumisõhtud:

- * Kohtumisõhtu M. Napaga
- * E. Vilde “Süütuse tunnistus”-Koreu Huviteatri etendus
- * Kohtumisõhtu E.Eha-Arega

2. Tarbja RK

- * Arvutikursus algajatele (jaan. - mai)
- * Arvutikursus algajatele (sept - dets)

3. Sargvere RK

- * Klaasimaali kursus
- * H. C. Anderseni sünnipäevale pühendatud üritus muinasjutu „Inetu pardipoeg „ ainetel . Toimumise koht Sargvere Pk. (I-IV klass)
- * 7. aprillil lasteaialapsed rääkisid oma külaskäigust Rahvusraamatukokku
- * 24. aprillil muinasjutuhommik
- * 27. aprillil origami kursus
- * 25. juunil Sargvere mõisa- ja külapäev
- * 30. juunil raamatukogus laste lugemistoa ja internetipunkti avamine
- * 14. oktoobril raamat „Sargvere kooli lugu“ esitlus
- * 21. oktoober lasteaiaste külastus teemal „Kuidas käituda raamatukogus“
- * 02. november I - II klassi õpilased raamatukogus, uute lugejate registreerimine-8
- * 26.novembril advendi kontsert Maria Listra ja väikesed laululapsed
- * 05-16. detsember “Pintselvaania“- jõulumaa

8.6 KULTUURIMÄLESTISED

Ajaloo- ja kultuurimälestistest on säilinud 18.saj. pärinevad mõisahooned Purdis ja Sargveres, 19.saj. pärinev mõisahooned Eiveres. Purdi ja Eivere mõis on eravalduses, samas kui mõisahooned Mäos, Präämas ja Põhjakaal ootavad oma saatust, et uuesti kasutust leida. Paide valla ainuke kirik asub Annas, kus tegutseb Eesti Evangeelse Lutherliku Kiriku Anna kogudus.

Paide valla territooriumil on säilinud ka hulgaliselt muistseid asula- ja matmispaiku tähistavaid kivilalmeid, vanimad neist pärinevad I aastatuhandest m.a.j.

Meeldivaid puhkusevõimalusi jahi- ja kalameestele pakuvad meie metsad, jõed ja järved. Puutumatu looduse ilu ja võlu saavad matkajad nautida Matsimäe ümbruse rabades ja metsades.

Purdi mõisahooned

Esimesed teated mõisast on 1560.aastast. Praeguse nime sai küla ja mõis Rootsi võimu ajal omanik H.Burti järgi. Praegune baroki mõjutustega varaklassitsistlik hoone on ehitatud 18.saj. I poolel.

Purdi mõisa kabel

18.saj. lõpul ehitatud barokstiilis kabel kuulus Ungern von Sternbergile. See on vanim hauakabel Järvamaal.

Anna kirik

1780.aastal 06.juulil pühitsetud Anna kirikus on kultuurilooliselt väärtuslikud uusgooti stiilis ehitatud altar ja kantsel.

Sargvere mõisahooned

Ehitatud 18.saj. varaklassitsistlikus stiilis. Üks vähestest mõisahoonetest Eestimaal, kus hilisemaid ümberehitusi peaaegu tehtud polegi.

Põhjaka mõisahooned

Kõrvalmõis, mis kuulus Palu mõisahooned juurde. Praegune klassitsistlikus stiilis hoone on ehitatud 19.saj. I poolel.

Mäo mõisahooned

Esmakordselt ehitati barokne hoone välja 1680.a. Praegune klassitsistlikus stiilis hoone pärineb 19.saj. I poolest.

Kükita kivisild

Kaheavaline paekivist ehitus pärineb 19.saj. II poolest.

Monument Mäos

Vanim ajaloomälestis Järvamaal, mis tähistab Liivi sõja raskeid aastaid. Monumendi laskis püstitada Mäo mõisnik Olaf v. Stackelberg Liivi sõjas (1572 - 1573.a.) Paide all langenud vene sõduritele.

Viraksaare sootee

Asub Prääma rabas, pärineb 16.saj. II poolest. Osa sootee puitsillutisest on turbast puhastatud ja huvilistele vaadatav.

Mälestusmärk Mäo teeristis

Püstitatud Eesti Vabariigis teenistuskohustuste täitmisel hukkunud politseinike mälestuseks. Arhitekt V.Künnapu. Avati 15.dets. 1995.a.

9. RAHASTATUD PROJEKTID 2005

Projekti sisu	Summa	Rahastaja
Sargvere Põhikooli õpilaste muusikalise silmaringi laiendamine	6 620	Haridus-ja Teadusministeerium
Sportlik-kultuuriline koolivaheaeg	3 000	Kultuuriministeerium
Tervislikud eluviisid saalihoki harrastamisega	20 000	Kultuuriministeerium
Matsimäe II rahva rattamaraton	2 000	Eesti Kultuurkapital
Matsimäe II rahva rattamaraton	7 000	Kultuuriministeerium
Paide valla Anna ja Tarbja piirkonna probleemsete noorte töö-ja puhkelaager	6 000	Järva Maavalitsus
Sargvere mõisa ja pargi restaureerimise projekt	268 419	Kultuuriministeerium
Sargvere küla ajalooliste tähtpäevade tähistamine	5 000	Kultuuriministeerium
Anna Kihelkonnapäeva läbiviimine	2 000	Eesti Kultuurkapital
Paide valla puhkpillimuusika päeva korraldamine	4 000	Eesti Kultuurkapital
Noorte töö-ja puhkelaager	7 200	Eesti Noorsootöö Keskus
Paide valla Tarbja Kodanikukeskus	2 000 000	Kultuuriministeerium
Tarbja Lasteaed-Algkooli hoone energiasääst	340 000	Majandus-ja Kommunikatsiooniministeerium
Paide valla noortekeskus	1 183 611	Sihtasutus Innove
Sargvere kooli lugu	4 000	Eesti Kultuurkapital
Sargvere pargi rekonstrueerimine	71 220	SA Keskkonnainvesteeringute Keskus
Ujumise algõpetus	1 098	Järva Maavalitsus
Sargvere mõisa peahoone restaureerimisprojekt	112 000	Kultuuriministeerium
Liigu südamest südame heaks	2 000	Järva Maavalitsus
Suitsuprii klass	1 400	Järva Maavalitsus
Kivikalmete korrastustööd	5 000	Muinsuskaitseamet
Süda-Järvamaa külanimesildid ja külakaardid	241 740	Põllumajanduse Registrite ja Informatsiooni Amet
Noortekeskuse huvitegevuseks	15 000	Järva Maavalitsus
Sargvere mõisa teopäev	3000.-	Eesti Kultuurkapitali Järvamaa ekspertgrupp

Sargvere mõisale internetikodulehe ja infovoldiku koostamine	5000.- 9956.-	Maaelu Edendamise Sihtasutus Kohaliku Omaalgatuse Programm
Sargvere küla ajalooa seotud tähtpäevade tähistamine	3000.-	Eesti Kultuurkapitali Järvamaa Ekspertgrupp
Sargvere mõisapäeva 2005 korraldamine	4000.-	Eesti Kultuurkapitali Järvamaa Ekspertgrupp
	5000.-	Kultuuriministerium HMN
Vabariigi 87. aastapäeva kontsert – Maarja-Liis Ilus, Koit Toome	1420.-	Kodanikualgatuslik projekt Paide vald
Advendikontsert – Maria Listra ja Liivi Listra laululapsed	3000.-	Kodanikualgatuslik projekt Paide vald
Kolme kandi tantsupäev	2000.- 2000.-	Eesti Kultuurkapitali Järvamaa Ekspertgrupp Kodanikualgatuslik projekt Paide vald
Mõisapetanque korraldamine Sargvere mõisas	3000.-	Eesti Kultuurkapitali Järvamaa ekspertgrupp
Lastele jõuluprogrammi korraldamine Sargvere mõisas	5000.- 5000.-	Kultuuriministerium HMN Haridus- ja Teadusministerium HMN
Sargvere mõisa ajalootubades rahvakalendri tähtpäevade tähistamine	2000.-	Eesti Kultuurkapitali Järvamaa ekspertgrupp
Sargvere piirkonna kodu-uurimuslike materjalide koostamine ja trükkimine	20505.-	Kohaliku Omaalgatuse Programm
Sargvere mõisahoonde II korruse lagede restaureerimine, vundamendi niiskustõrje, piksekaitse ja vertikaalplaneerimine	657 653.-	Põllumajanduse Registrate ja Informatsiooni Amet
Projekt „Liigu terviseks“, Anna	2500.-	Sotsiaalministerium
Anna Kihelkonna aja lugu	5000.-	Kohaliku Omaalgatuse Programm
Tarbja raamatukogu arvutikomplekt	15000.-	Kultuuriministerium
Järvamaa valdade tänavaavalgustus-süsteemide rekonstrueerimine	920 000.-	Ettevõtluse Arendamise Sihtasutus