

## Küsimused ja vastused

**M**eil on alati hea meel, kui te meile kirjutate, helistate või meilite. Kui kirjas või jutus sisaldub küsimus, püüame sellele vastuse leida. Kui oskame või teame kedagi, kes oskab.

Vahel juhtub siiski, et küsimus jääb vastuseteta. Mõnikord käib selle leidmine meile lihtsalt üle jõu, sageli on meil aga vaja esitada täpsustavaid küsimusi. Näiteks selgub, et viljapuu ei kannu vilja. Kuid millises pinnases ta kasvab, millisest sordist on, millal istutatud? Kõike seda ja muudki oleks vaja teada.

Sellest palve. Kui te meile kirjutate, lisage kindlasti ka telefoninumber. Kui saadate meile e-kirja kellegi teise aadressilt, pange juurde ka oma kontaktandmed. Võtke vahel saada nõu varemgi, kui vastus trüki jõuab.

Järgmine, 28. mail ilmuv Targu Talita number tuleb meil veidi teistsugune. Nimelt kirjutame seekord, lastekaitsepäeva eel, lastest ja lastele. Mida saavad nemad teha aias-toas-köögis, mida meisterdada? Kas võtta lapsele lemmikloom? Ja muudki.



VIVIKA VESKI

## LUGEJA KÜSIB

# Kes sööb roosilehti?

**Mitu suve on mu peenrarosidel mingi viga küljes – lehed muutuvad üleni heledatäpiliseks, ka kasv oleks nagu seiskunud. Olen paaril korral märganud lehtedel väga väikesi kollakasvalgeid putukaid, kes oksa liigutamisel eemale hüppavad. Kuidas neist vabaneda?**

Vastab  
**VÄINO PALLUM**

**T**õenäoliselt kahjustab lehti ja seeläbi ka põõsast roositirt (*Typlocyba rosae*), kes kuulub liigirikkasse lehetirtlaste sugukonda (*Cicadellidae*).

Väike putukas ja tema vastsed imevad taimemahla enamasti lehtede alaküljel. Pealmisel pinnal ilmnevad esialgu üksikud väikesed heledad täpid. Kahjustuse süvenedes muutuvad lehed arvukatest täppidest-tähnidest marmorilaiguliseks ning lõpuks võivad kuivada. Võrsed ja õienupud känguvad.

Täiskasvanud isend on 3–3½ mm pikkune kollakasvalge saleda keha ja laia peaga putukas. Tal on tugevad hüppejalad ning pikad, puhkeolekus katusjalt kooshoitud tiivad. Oksa vähimalgi liigutamisel tõuseb valmik lehelt lendu või hüppab kaugemale. Kõrgekaareline hüpe on tirtide oluline tundemärk.

Sügisel muneb tirt noorte võrsete koore sisse ja vanemate oksate koorepra-gudesse. Talvitunud mu-

nadest kooruvad mais veidi lehetäisid meenutavad vastsed, kes alustavad lehtede imemist nende alaküljelt.

Enne täisikka jõudmist kestuvad tirdivastsed viis korda.

Hoolikal vaatlusel võib näha lehtede alaküljel vanemate kasvujärkude valgeid vastsekestasid. Ka need on selle kahjuri tegutsemise kindel tunnus.

Üsna tavalise roosi kimbutaja kedriklesta kahjustusega võrreldes on tirtide imemise pilt silmapaistvam – muster on jämedamakoelisem. Seega on täpid ja laigukesed suuremad.

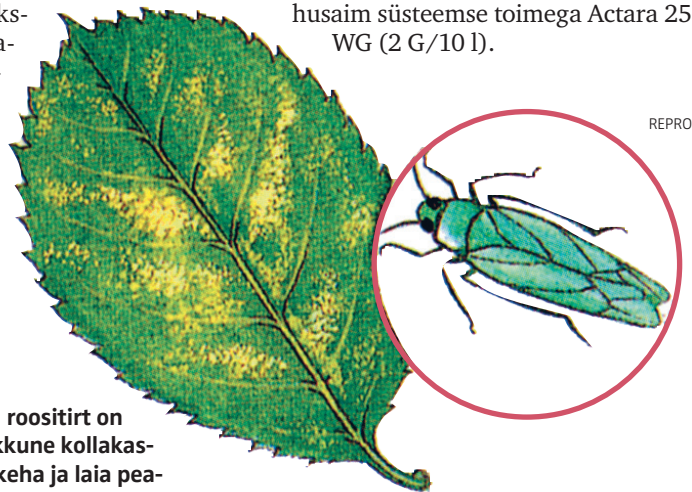
Tirtide paljunemist ning kahjustuse laienemist soodustab päikeseline ja pikaldaselt kuiv suvi. Tuulevarjulises aiaosas võivad nad sel juhul roosi tõsiselt põdema panna.

Roositirdid imevad ka kibuvitsa, põldmarja, viljapuude ja paljude teiste roosöieliste taimede lehti. Nendelt nad tulevadki sageli üle roosidele.

Tirtide tõrjeks pritsige roose varakaval enne pungade avanemist tõrjevahendiga “Neko kevadprits”, mis hävitab talvitunud mune.

Kasvuperioodil pritsige NeemAzal-T/S-iga (40–50 ml/10 l), Nekoga, Mavrik 2 Figa (4–5 ml/10 l) või Fastac 50-ga (6–8 ml/10 l). Tehke seda tööd varahommikul, mil tirdid külmatarretuses. Hoolitsege selle eest, et lehtede alumine pool ja ka maapind, kuhu kahjurid on laskunud, saaksid pritsimisvedelikuga töödeldud.

Massilise kahjustuse korral on tõhusaim süsteemse toimega Actara 25 WG (2 G/10 l).



**Täiskasvanud roositirt on 3–3½ mm pikkune kollakasvalge saleda keha ja laia peaga putukas.**