

## VII. MAKSESÜSTEEMID

2004. aastal jätkusid ettevalmistustööd ühinemiseks üleeuroopalise automatiseeritud reaajalise brutoarveldussüsteemiga TARGET<sup>1</sup>. TARGETiga liitumine tagab Eestile EMU täisliikmena vajaliku infrastruktuuri rahapoliitikaga seonduvate tehingute teostamiseks ning pakub tõhusat ja turvalist üleeuroopaliste kiirmaksete arveldamise võimalust.

2004. aastal tihenes oluliselt maksesüsteemide alane koostöö ELi suunal. Maksesüsteemide vallas on Eesti Panga tähtsaim koostööpartner Euroopa Keskpank, mille makse- ja arveldussüsteemide komitee ning selle alamtöögruppide istungitel käsitletust tuleks eelkõige rõhutada maksestatistika kogumise ühtsete põhimõtete väljatöötamist, arendamisjärgus oleva uue üleeuroopalise arveldussüsteemiga (TARGET2) seonduvate lahtiste küsimuste lahendamist, eurosüsteemi rahapoliitiliste tehingute jaoks kõlblike tagatiste ühtse nimekirja koostamist ning ELis tegutsevate väärtpaberiarveldussüsteemide ESCB CESR<sup>2</sup> standardite kokkuleppimist.

Lisaks osalesid Eesti Panga esindajad ka Euroopa Komisjoni maksesüsteemide ekspertgrupi töös, mille ülesandeks oli Euroopa Liidu siseste maksete uue õigusliku raamistiku koostamine. Eesmärk on ühtlustada ELi siseste maksete liikumist, muutes seda läbipaistvamaks ja tõhusamaks, ning kaitsta maksete teostamisel lõpptarbijate huvisid.

### PANKADEVAHELISTE MAKSETE ARVELDUSSÜSTEEM

Eesti Panga hallatav pankadevaheline maksete arveldussüsteem koosneb kahest allsüsteemist – kiirmaksete arveldussüsteemist (RTGS<sup>3</sup>), mis põhineb reaajalisel brutoarveldusel, ja jaemaksete arveldussüsteemist (DNS<sup>4</sup>), mis põhineb tähtajalisel netoarveldusel.

2004. aastal arveldati RTGS-süsteemis keskmiselt 159 makset päevas (vt joonis 7.1). Võrreldes 2003. aastaga kasvas maksete arv tänu kliendimaksete arvu suurenemisele 2004. aastal 41% võrra. RTGS-süsteemis arveldatud kliendimaksete arv oli 2004. aastal keskmiselt 119 makset päevas, moodustades 75% kõikidest RTGS-süsteemi vahendusel teostatud maksetest. Kliendimakse keskmine suurus 2004. aastal oli 2,2 miljonit krooni.

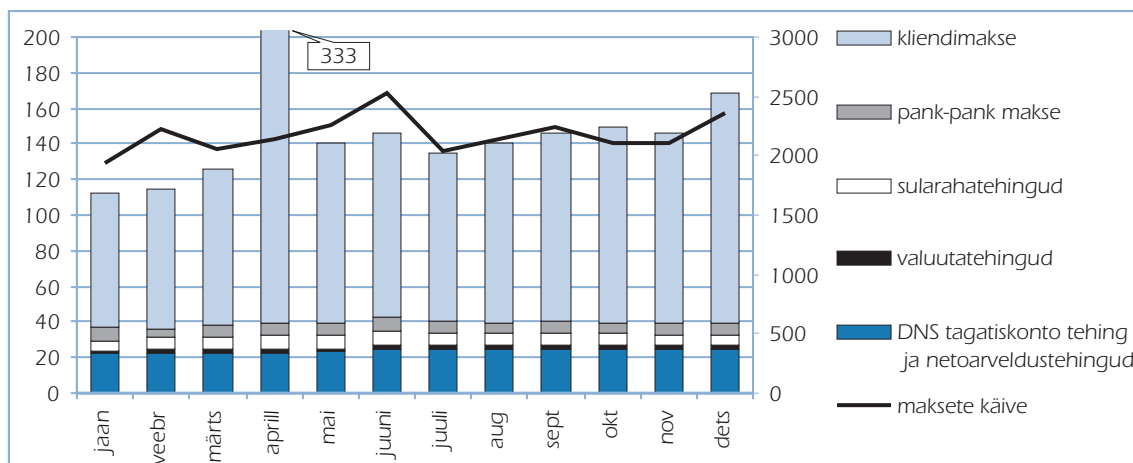
<sup>1</sup> *Trans-European Automated Real-Time Gross Settlement Express Transfer system.*

<sup>2</sup> *ESCB: European System of Central Banks, CESR: The Committee of European Securities Regulators.*

<sup>3</sup> *Real Time Gross Settlement.*

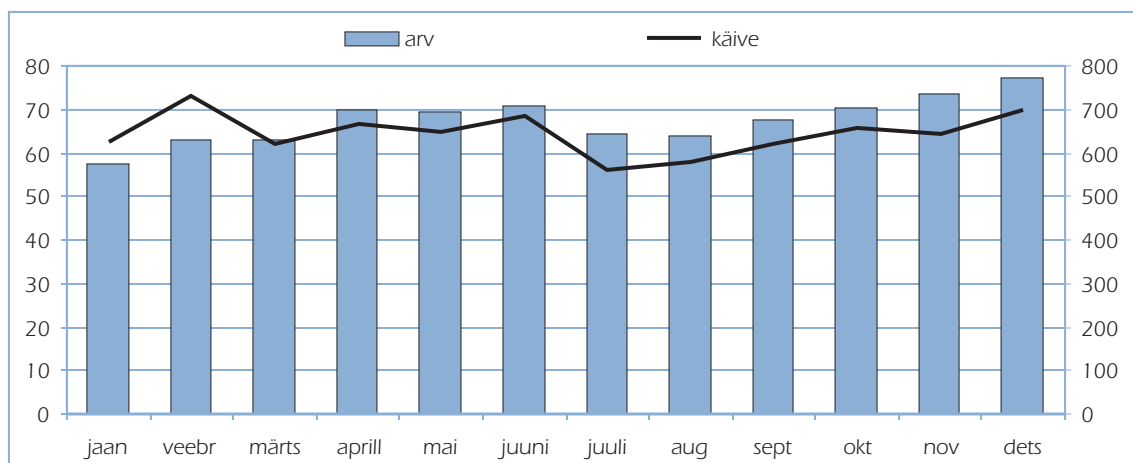
<sup>4</sup> *Designated Time Net Settlement.*

RTGS-süsteemi keskmine päevakäive oli 2004. aastal 2,2 miljardit krooni. Võrreldes 2003. aastaga kasvas maksete käive 2004. aastal 4% võrra. Suurima osa RTGS-süsteemis arveldatud maksete käibest (64%) moodustavad DNS-süsteemi tagatisega seonduvad maksed, mis on oma olemuselt igapäevased DNS-süsteemi liikmete maksed osalemaks DNSi töös.



**Joonis 7.1. RTGS-süsteemis arveldatud maksete arv tehingutüüpide lõikes (tk; vasak telg) ja käive (mln kr; parem telg) 2004. aastal keskmiselt päevas**

DNS-süsteemis arveldati 2004. aastal keskmiselt 64 400 makset päevas ning keskmiseks päevakäibeks oli 676 miljonit krooni (vt joonis 7.2). Võrreldes eelmise aastaga ei muutunud 2004. aastal DNS-süsteemi vahendusel teostatud maksete arv, käive aga kasvas 9% võrra. DNS-süsteemis arveldatud maksete keskmine suurus oli 2004. aastal 10 500 krooni, mis on 10% rohkem kui 2003. aastal.



**Joonis 7.2. DNS-süsteemis arveldatud maksete arv (tuhat tk; vasak telg) ja käive (mln kr; parem telg) 2004. aastal keskmiselt päevas**

## MAKSEVIISID

2004. aastal jätkusid eelnevatel aastatel kujunenud trendid. **Vähenes sularahas algatatud maksete arv ja käive** – sarnaselt eelmisele aastale moodustasid sularahamaksed 0,5% pankade vahendusel teostatud

maksete arvust ja 0,1% käibest. See arengusuund vastab ka Eesti Panga 2004.–2006. aasta strateegilise arengukava eesmärkidele vähendada sularaha osatähtsust maksevahenduses ning soodustada tõhusamate makseviiside kasutamist.

2003. ja 2004. aastat kõrvutades võib öelda, et sularahata maksete struktuuris olulisi muutusi ei toimunud. Enim kasutati 2004. aastal **kaardimakseid** ja **maksekorraldusi**, mis moodustasid sularahata maksete arvust vastavalt 47% ja 45%. Rahaliselt moodustas maksekorralduste käive 99% ja kaardimaksete käive 0,7% sularahata makseviiside käibest (vt tabel 7.1). **Eestis on maksekeskkond valdavalt elektroonne** ning vähemtõhusate makseviiside, nt telefonipanga ja paberil maksekorralduste asemel kasutatakse üha enam **internetipanka** ning **deebet-tüüpi makseviise**. Võrreldes 2003. aastaga **suurenes internetipanga maksekorralduste käive** enam kui 70% võrra, ulatudes 360 miljardi kroonini. Sularahata maksete koguarvust moodustasid internetipanga maksekorraldused 24%. See näitaja on võrreldes 2003. aastaga jäänud samale tasemele. Võrdluseks: telefonipanga ja paberil maksekorraldused moodustasid 2004. aastal vastavalt 2% ja 0,2% sularahata maksete koguarvust.

**Tabel 7.1. Maksed makseviiside lõikes 2004. aastal**

	Käive (mln kr)	Maksete arv (tuhat tk)	Keskmine suurus (tuhat kr)
Sularahamaksed	1 787,47	601,55	3,0
Sularahata maksed	2 157 901,05	132 939,71	16,2
Tšekid	219,99	28,22	7,8
Reisitšekid	13,10	2,66	4,9
Muud tšekid	206,89	25,56	8,1
Kaardimaksed	16 077,60	62 471,55	0,3
Otsekorraldused	3 971,20	10 252,76	0,4
Muud deebet-tüüpi maksekorraldused*	507,03	82,40	6,2
Mobiilmaksed	0,43	6,58	0,1
Maksekorraldused	2 137 124,80	60 098,20	35,6
Püskorraldused	24 690,54	1 626,38	15,2
Paberil maksekorraldused	238 479,70	2 454,88	97,1
Telepanga maksekorraldused	509 104,60	23 772,37	21,4
Telefonipanga maksekorraldused	5 647,88	283,93	19,9
Internetipanga maksekorraldused	359 492,33	31 882,95	11,3
Mobiilmaksekorraldused	10,45	57,19	0,2
Muud krediiditüüpi maksekorraldused**	18 546,95	3,48	5 332,6
SWIFT <sup>5</sup>	981 152,36	17,03	57 606,4
Määramata	0	0	0,3
<b>Kokku</b>	<b>2 159 688,52</b>	<b>133 541,26</b>	<b>16,2</b>

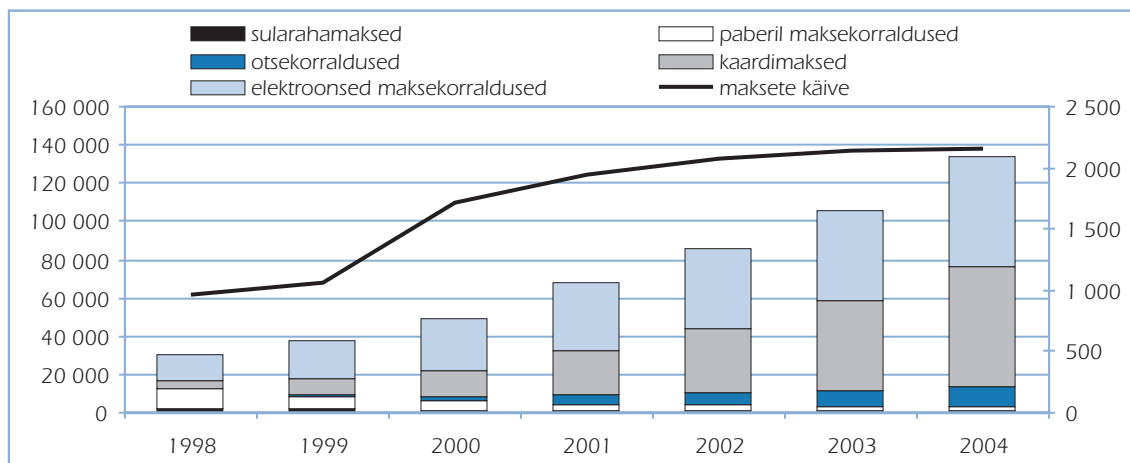
\* Muude deebet-tüüpi maksekorralduste all kajastatakse kõik deebet-tüüpi maksekorraldused, mis ei kuulu teiste mainitud deebet-tüüpi maksekorralduste liigituse alla. Näiteks sundtäitmisele esitatud lahendite (kohtuotsused ja määrused, maksuhalduri ettekirjutused maksuvõlgade sissenõudmise asjades jne) alusel tehtud maksed.

\*\* Muude krediiditüüpi maksekorralduste all kajastatakse kõik maksekorraldused, mis ei kuulu teiste mainitud krediiditüüpi maksekorralduste liigituse alla. Näiteks tingimuslikud krediidikorraldused.

Deebet-tüüpi makseviisidest suurenes 2004. aastal jätkuvalt tasumine **maksekaartidega**. 2004. aastal oli **kaardimaksete arvu** kasvutempo 33%, mis on 2003. aastast 5 protsendipunkti võrra väiksem. **Kaardimaksete käibe** kasvutempo oli aga eelmise aastaga võrreldes üle 10 protsendipunkti kiirem. Samasugust arengusuunda (maksete arvu kasvutempo aeglustub, käibe kasvutempo aga kiireneb) saab täheldada ka otsekorralduste kasutamisel. Otsekorralduste käive oli 2004. aastal üle 4 miljardi krooni ja maksete arv 10 miljonit makset.

<sup>5</sup> The Society for the Worldwide Interbank Financial Telecommunication.

Võrreldes 1998. aastaga oli 2004. aastal maksete koguarv neli korda ja kogukäive kaks korda suurem (vt joonis 7.3). Seitsme aastaga on kõige enam – 102 korda – suurenenud otsekorraldusega algatatud maksete arv. **Sularahamaksete ja paberil maksekorralduste arv on pidevalt vähenenud** ning tõhusamate (elektronsete) makseviiside arv suurenenud. Lisaks otsekorraldustele on kasvanud kõige enam kaardimaksete arv – 14 korda.



Joonis 7.3. Maksete arv (tuhat tk; vasak telg) ja käive (mln kr; parem telg)

2004. aasta lõpuks olid Eestis tegutsevad krediitiasutused väljastanud kokku 1,3 miljonit pangakaarti, millest 21% olid passiivsed (pangakaardid, millega ei tehtud kvartali jooksul ühtki maksetehingut; vt tabel 7.2). Aasta jooksul väljastati üle 59 000 deebetkaardi ja üle 46 000 krediitkaardi. 2004. aasta lõpus oli Eestis ühe elaniku kohta 0,96 pangakaarti, sealhulgas 0,79 deebet- ja 0,17 krediitkaarti.

Tabel 7.2. Eestis välja antud pangakaartide arv (tuhat tk)

	1998	1999	2000	2001	2002	2003	2004
Kohalikud deebetkaardid	292,3	59,5	13,4	8,8	8,8	8,5	10,1
Sularahakaardid	50,9	15,1	4,5	4,9	7,5	8,3	10,1
Maksekaardid	241,5	44,3	9,0	3,9	1,3	0,2	
Rahvusvahelised deebetkaardid	386,1	690,0	801,7	868,2	955,7	1 003,2	1 060,90
<b>Deebetkaardid kokku</b>	<b>678,5</b>	<b>749,5</b>	<b>815,1</b>	<b>877,0</b>	<b>964,5</b>	<b>1 011,6</b>	<b>1 071,0</b>
Rahvusvahelised krediitkaardid	19,2	21,3	43,3	110,1	155,1	186,3	232,6
<b>Krediitkaardid kokku</b>	<b>19,2</b>	<b>21,3</b>	<b>43,3</b>	<b>110,1</b>	<b>155,1</b>	<b>186,3</b>	<b>232,6</b>
<b>Pangakaardid kokku</b>	<b>697,6</b>	<b>770,8</b>	<b>858,4</b>	<b>987,2</b>	<b>1 119,6</b>	<b>1 197,9</b>	<b>1 303,6</b>

2004. aastal aeglustus pangaautomaatide ja kaardimakseid võimaldavate müügikohtade juurdekasv. Pangaautomaatide pakutavaid teenuseid laiendati sularaha sissemakse võimaluse lisamisega. Pangaautomaatide arv suurenes 32 võrra ja pangakaardiga tasuta võimaldavate müügikohtade arv 1929 võrra, ulatudes aasta lõpuks vastavalt 779ni ja 11 113ni (vt tabel 7.3). Levinuimate rahvusvaheliste kaubamärkide (Eurocard/MasterCard, VISA jne) all nii Eestis kui ka teistes riikides väljastatud pangakaarte võimaldab kasutada 83% pangaautomaatidest.

2004. aastal alustati mobiilmaksete müügikohtade statistika kogumist. Uue liigituse kohaselt eristatakse kolme erinevat tüüpi müügikohta, kus ostetud kaupade/teenuste eest on võimalik tasuta pangakaardi ja/või mobiiltelefoniga.

Tabel 7.3. Pangaautomaadid ja pangakaarte aktsepteerivad müügikohad

	1998	1999	2000	2001	2002	2003	2004
<b>Pangaautomaadid kokku</b>	<b>490</b>	<b>591</b>	<b>630</b>	<b>680</b>	<b>719</b>	<b>747</b>	<b>779</b>
Ristkasutuses olevad pangaautomaadid	433	530	564	600	638	646	649
Sularaha sissemakse funktsiooniga pangaautomaadid	8	9	10	10	6	6	38
Sularahaautomaadid	307	203	203	210	252	271	276
Sularaha- ja makseautomaadid	126	327	361	390	386	375	401
Makseautomaadid	57	61	66	80	81	101	102
<b>Müügikohad, kus saab tasuda pangakaardiga</b>	<b>2 586</b>	<b>3 267</b>	<b>4 084</b>	<b>5 260</b>	<b>7 353</b>	<b>9 184</b>	<b>11 113</b>
Kaardimakse müügikohad							9 515
Mobiilmakse müügikohad							1 236
Kaardi- ja mobiilmakse müügikohad							362

## SULARAHANÕUDLUSE RAHULDAMINE

### Ringlusesse lastud pangatähed ja mündid ning nende struktuur

**2004. aasta 31. detsembri seisuga oli sularaha ringluses 8895,1 miljonit krooni.** Ringluses olevast sularahast 1180,9 miljonit krooni ehk 13,3% oli Eestis tegutsevate krediitiasutuste ja hoiu-laenuühistute kassades ning 7714,2 miljonit krooni ehk 86,7% majanduskäibes väljaspool krediitiasutusi ja hoiu-laenuühistuid.

Võrreldes 2003. aastaga, mil ringluses oleva sularaha summa kasvas 2,6%, oli 2004. aastal kasv oluliselt kiirem, ulatudes 6,4%ni. Kiire kasv tulenes eelkõige 500krooniste pangatähtede arvu suurenemisest. Nagu 2003. nii ka 2004. aastal muutus ringluses oleva sularaha struktuur vähe (vt tabel 7.4). Vähesel määral

Tabel 7.4. Ringluses olevad pangatähed ja mündid aasta lõpu seisuga

Nimiväärtus	Summa (mln kr)				Arv (mln tk)			
	31.12.01	31.12.02	31.12.03	31.12.04	31.12.01	31.12.02	31.12.03	31.12.04
1 kroon	5,1	4,8	4,7	4,6	5,1	4,8	4,7	4,6
2 krooni	20,7	22,3	23,9	26,0	10,3	11,1	11,9	13,0
5 krooni	34,1	35,6	36,7	38,8	6,8	7,1	7,3	7,8
10 krooni	63,6	65,1	66,8	70,6	6,4	6,5	6,7	7,1
25 krooni	162,0	174,7	179,6	187,4	6,5	7,0	7,2	7,5
50 krooni	51,1	51,5	49,5	45,4	1,0	1,0	1,0	0,9
100 krooni	1 065,9	1 020,9	1 068,6	1 076,1	10,7	10,2	10,7	10,8
500 krooni	6 583,6	6 648,3	6 796,8	7 337,8	13,2	13,3	13,6	14,7
<b>Pangatähed kokku</b>	<b>7 986,0</b>	<b>8 023,1</b>	<b>8 226,6</b>	<b>8 786,7</b>	<b>59,9</b>	<b>61,1</b>	<b>63,1</b>	<b>66,3</b>
5 senti	2,2	2,2	2,2	2,1	43,1	43,1	43,0	42,4
10 senti	9,0	9,7	10,5	11,4	89,6	97,0	104,9	113,7
20 senti	13,1	14,6	16,2	17,7	65,7	72,9	80,8	88,7
50 senti	11,5	12,9	14,5	16,4	23,0	25,9	29,0	32,9
1 kroon	31,8	37,3	41,3	46,6	31,8	37,3	41,3	46,6
5 krooni	7,9	7,8	7,6	8,1	1,6	1,6	1,5	1,6
<b>Käibemündid kokku</b>	<b>75,5</b>	<b>84,5</b>	<b>92,2</b>	<b>102,4</b>	<b>254,7</b>	<b>277,8</b>	<b>300,5</b>	<b>326,0</b>
<b>Meenemündid</b>	<b>5,0</b>	<b>5,3</b>	<b>5,4</b>	<b>5,9</b>	<b>0,1</b>	<b>0,1</b>	<b>0,1</b>	<b>0,1</b>
<b>Kõik kokku</b>	<b>8 066,5</b>	<b>8 113,0</b>	<b>8 324,1</b>	<b>8 895,1</b>	<b>x</b>	<b>x</b>	<b>x</b>	<b>x</b>

suurenes kõigi pangatähtede kogus, välja arvatud 50kroonised, mille järele on suhteliselt väike nõudlus, ning ühekroonised, mille ringluseslaskmise on Eesti Pank lõpetanud. Nagu tabelist näha, langeb 500- ja 100krooniste arvele juba ligi 96% ringluses olevate pangatähtede summast.

Ringluses olevate käibemüntide arv ületas 326 miljoni piiri, mis tähendab, et iga Eesti elaniku kohta on ringluses veidi üle 240 münti. Sealjuures vähenes ainult viiesendiste arv, mille emiteerimise on Eesti Pank lõpetanud.

Ühe ringluses oleva pangatähe keskmine väärtus muutus aastaga vähe – aastaga suurenes see 2,1 krooni võrra ja moodustas aasta lõpuks 132,5 krooni. Ringluses oleva keskmise käibemündi väärtus oli 31,4 senti ehk 0,7 senti suurem kui 2003. aastal. See on tingitud ühekrooniste müntide arvu suurenemisest ringluses.

## Sularaha ringlus

**2004. aastal väljastati Eesti Pangast krediidasutustele 8881,7 miljonit krooni ning Eesti Panka tagastati 8306,0 miljonit krooni** (vt tabel 7.5). Koguseliselt väljastati 93,7 miljonit pangatähte ja 26,1 miljonit münti. Tagastati 90,5 miljonit pangatähte ja 0,7 miljonit münti.

**Tabel 7.5. Sularaha liikumine Eesti Panga ja krediidasutuste vahel**

Aasta	Summa (mln kr)		Arv (mln tk)			
	Eesti Pangast väljastatud	Eesti Panka tagastatud	Eesti Pangast väljastatud		Eesti Panka tagastatud	
			pangatähed	mündid	pangatähed	mündid
2001	14 627,1	13 836,2	104,4	21,9	101,8	1,5
2002	9 849,7	9 799,4	95,1	24,8	93,9	1,8
2003	8 495,8	8 282,8	88,9	23,1	86,8	0,5
2004	8 881,7	8 306,0	93,7	26,1	90,5	0,7

2004. aastal suurenes sularahakäive Eesti Panga ja krediidasutuste vahel kõigi pangatähtede osas, välja arvatud ühekroonised pangatähed, mille emiteerimine on lõpetatud, ja 500kroonised pangatähed, mida väljastati küll 2003. aastaga võrreldes rohkem, kuid tagastati vähem.

Kõik Eesti Panka tagastatud pangatähed sorteeritakse. Käibekõlbmatuks muutunud pangatähed hävitatakse, ringluskõlblikud suunatakse tagasi ringlusesse. 2004. aastal kõrvaldati ringlusest 6,0 miljonit pangatähte kogussummas 832,6 miljonit krooni (vt tabel 7.6). Võrreldes eelnevate aastatega vähenes sularaha hävitamine – 2004. aastal hävitati sularaha summaliselt vaid 82,5% ja koguseliselt 42,9% 2003. aasta tasemest.

**Tabel 7.6. Ringlusest kõrvaldatud käibekõlbmatud pangatähed aasta lõpu seisuga**

Nimiväärtus	Summa (mln kr)				Arv (mln tk)			
	2001	2002	2003	2004	2001	2002	2003	2004
1 kroon	1,0	0,4	0,1	0,0	1,0	0,4	0,1	0,0
2 krooni	9,0	6,2	3,2	0,3	4,5	3,1	1,6	0,2
5 krooni	22,0	16,9	8,6	10,0	4,4	3,4	1,7	2,0
10 krooni	17,2	28,8	13,8	5,0	1,7	2,9	1,4	0,5
25 krooni	21,1	109,9	75,3	14,4	0,8	4,4	3,0	0,6
50 krooni	51,1	27,5	31,7	27,2	1,0	0,6	0,6	0,5
100 krooni	627,9	383,3	245,5	74,0	6,3	3,8	2,5	0,7
500 krooni	1 314,5	770,4	631,2	701,6	2,6	1,5	1,3	1,4
<b>Kokku</b>	<b>2 063,8</b>	<b>1 343,4</b>	<b>1 009,4</b>	<b>832,6</b>	<b>22,4</b>	<b>20,1</b>	<b>12,2</b>	<b>6,0</b>

## Uute meenemüntide käibelelaskmine

2004. aastal laskis Eesti Pank käibele Eesti lipu 120. aastapäevale pühendatud 10kroonise nimiväärtusega hõbedast (Ag 999) meenemündi ja olümpiamängudele pühendatud kullast (Au 999,9) 100kroonise nimiväärtusega meenemündi. Mündid kavandas Tiit Jürna. Eesti lipu aastapäevale pühendatud mündid vermis Suomen Rahapaja, olümpiamängudele pühendatud mündid Lietuvos Monetu Kalykla (Leedu Rahapada).

## Sularaha ekspertiis

Eesti Panga sularaha- ja turvaosakonna üks olulisi ülesandeid on **sularaha (eelkõige pangatähtede) ekspertiis**. Valdavalt on tegemist rikutud ja vigastatud Eesti pangatähtedega, mis kliendid on krediidasutustesse toonud. Ekspertiisi ülesanne on kindlaks teha, kas on võimalik pangatähed või mündid kliendile asendada. Lisaks rahatähe ehtsusele on siinjuures tingimuseks, et ekspertiisi esitatud pangatähest on säilinud rohkem kui pool ning seeria ja number on tervikuna loetav; mündil peab olema loetav vähemalt nimiväärtus ja verimisaeg.

2004. aastal tehti ekspertiis 15 238 Eesti pangatähele. Uurituist 99% moodustasid rikutud ja vigastatud rahatähed. Krediidasutuste tellimusel kontrolliti ka välisvaluuta ehtsust ning koostati vastavad ekspertarvamused. Kokku uuriti 538 teiste riikide pangatähte, millest võltsituks osutus 445.

## Euro sularahale ülemineku ettevalmistamine

2004. aastal toimus Eesti euromüntide rahvusliku külje kujunduskonkurss, kuhu laekus 134 võistlustööd. Laekunud kavandite hulgast valis Eesti Panga poolt kokkukutsutud žürii kümme paremat, mis pääsesid edasi rahvuslikku hindamisvoorule. Rahvuslik hindamisvoor viidi läbi telefonihääletusega, mille võitjaks osutus kunstnik L. Lõhmuse kujundatud võistlustöö (vt ka ptk X, "Euroraha tutvustamine ja Eesti euromündi kavandi konkurss").

## Sularahaalane koostöö Euroopa Liidus

Euro sularahaga seonduvaid küsimusi käsitletakse nii Euroopa Keskpanga kui Euroopa Komisjoni juures tegutsevates komiteedes ja töögruppides, kus osalevad ka Eesti Panga esindajad.

Olulisemaks euro pangatähtede alaseks koostööorganiks on Euroopa Keskpanga juures tegutsev pangatähtede komitee (BANCO), mille ülesandeks on kõikide euro pangatähtedega seotud probleemide käsitlemine ja kooskõlastamine. Nimetatud komitee juures võetakse osa ka turvaküsimustega tegeleva töögrupi tööst.

Euromüntide valdkonnas osaletakse majandus- ja rahanduskomitee euromüntide allkomitee<sup>6</sup> töös, mille koosolekute päevakorras on euromüntide väljaandmist puudutavad jooksvad küsimused ning valdkonda puudutavate ettepanekute arutamine enne otsuste tegemist kõrgemal tasemel. Euromüntidega seonduvaid tehnilisi küsimusi arutab rahapajade direktorite töögrupp<sup>7</sup>.

Pärast Eesti liitumist Euroopa Liiduga on Eesti Pangale lisandunud mitmed sularaha võltsingutega seotud kohustused. Eesti Panga juurde on loodud **võltsingute seirekeskus**, 2004. aasta lõpust toimub pidev andmevahetus eurovõltsingute andmebaasiga. Eesti Pangal on oma esindaja ka võltsingute töögrupis.

<sup>6</sup> Euro Coin Sub-Committee.

<sup>7</sup> Mint Directors Working Group (MDWG).