

II. EESTI 2001. AASTA MAKSEBILANSS

2001. aastal toimus majanduskasvu kiire aeglustumine Eesti kõigi peamiste ekspordipartnerite juures. Euroala ning Soome ja Rootsi negatiivsed impordikasvud tähendasid seda, et aasta teisel poolel oli välismaine nõudluskeskkond Eesti jaoks juba halvem kui 2000. aasta samal perioodil. Vaatamata majanduskasvu aeglustumisele enamiku kaubanduspartnerite juures, kujunes Eesti majanduskasv 2001. aastal küllaltki kõrgeks, ulatudes 5,4%ni. Kasvutempo ületas euroala vastavat näitajat ligikaudu 4 protsendipunktiga.

Majanduse kiire kasvutempo tagasid Eesti ettevõtete eksporttoodangu konkurentsivõime suuremine mõningate tootegruppide osas (nt mööbel) ning keskmisest kiiremini kasvavate turgude hõivamine Kesk- ja Ida-Euroopas. Kõige selle tulemusena ulatus Eesti normaaleksporti nominaalkasv 2001. aastal 12%ni. See on küll 20 protsendipunkti võrra vähem kui aasta varasemal perioodil, kuid nõrka globaalset nõudluskeskkonda silmas pidades tagas siiski keskpikas perspektiivis keskmiseks hinnatud tasemest kõrgema ühildumiskiiruse.

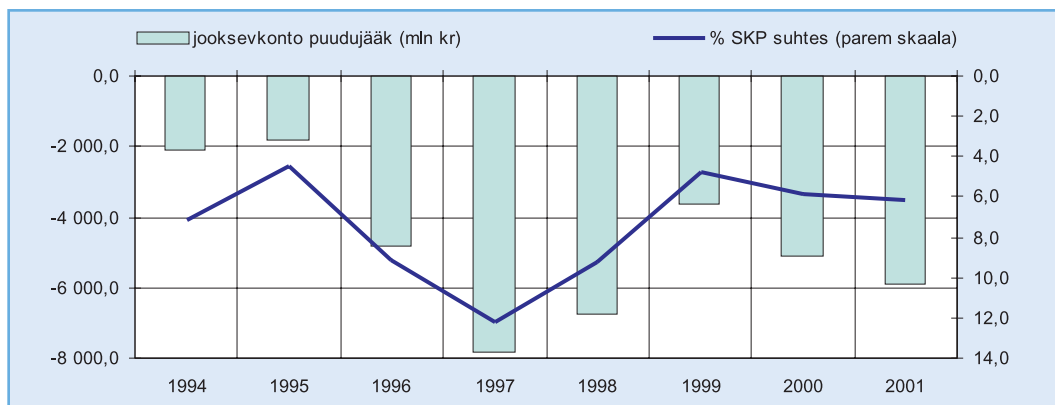
Kõige teravamalt peegeldas välismaise nõudluskeskkonna halvenemist masinate ja seadmete allhangete vähenenud maht – 2001. aastal kahanes Eesti majanduse tööstuskaupade nominaalmaht 6,6%, mis oli otseselt seotud langusega Põhjamaade peenelektronikatööstuses. Allhankekaubanduse aktiivsuse vähenemine tähendas muuhulgas ka seda, et peale rekordilist sõltuvust väliskaubandusest 2000. aastal leidis 2001. aastal aset Eesti väliskaubanduse käibe osakaalu langus sise-majanduse kogutoodangus 9 protsendipunkti võrra (vt tabel 2.1).

Tabel 2.1. Maksebilansi rahvusvaheliselt võrreldavad põhinäitajad

	1995	1996	1997	1998	1999	2000	2001
Väliskaubanduse käibe osatähtsus SKP suhtes (%)	113,5	106,7	125,7	126,1	114,3	146,8	137,6
Kaubaeksport/-import (%)	69,3	61,3	64,7	68,0	72,8	77,3	77,0
Krooni nominaalne efektiivne vahetuskurss (% eelmise aasta suhtes)	125,3	100,0	97,2	108,8	117,1	97,3	101,3
Krooni reaalne efektiivne vahetuskurss (detsember 1992 = 100)	128,6	141,0	145,7	160,8	172,6	166,0	169,3
Kaubandustingimused	107,4	107,7	108,8	108,8	107,9	112,6	118,4
Maksebilansi üldbilansi saldo (välisreservide muut, mln kr)	1 200,4	1 228,4	2 771,3	126,4	1 797,6	2 270,5	-730,2
Välisreservide muudu osatähtsus SKP suhtes (%)	2,9	2,3	4,3	0,2	2,4	2,6	-0,8
Jooksevkonto saldo (mln kr)	-1 810,6	-4 806,9	-7 810,2	-6 760,2	-3 607,7	-5 093,4	-5 910,8
Jooksevkonto saldo ilma valitsusülekanneteta (mln kr)	-2 964,4	-5 812,2	-9 143,2	-8 313,3	-5 022,8	-6 609,3	-8 094,1
Jooksevkonto puudujääk (%) SKP suhtes ilma valitsusülekanneteta	7,2	11,1	14,3	11,3	6,6	7,6	8,4
Valitsusülekanded (neto, mln kr)	1 153,8	1 005,3	1 333,0	1 553,1	1 415,1	1 515,9	2 183,3
Valitsusülekanded (% RKP suhtes)	2,8	1,9	2,1	2,1	1,9	1,8	2,4
Majanduse koguvälisvõlg (% SKP suhtes)		35,8	57,4	53,3	58,7	58,0	60,1
Välisvõla teenindus (% kogueksporti suhtes)	1,1	3,3	1,6	1,2	1,1	1,3	1,0

Vaatamata sellele, et eksporditulud 2001. aastal vähenesid, jätkus Eesti ettevõtete aktiivne investeerimistegevus. Seda soodustasid kõigi aegade soodsaimad krediitingimused (ettevõtete pikaajaline laenuintress langes aasta lõpus alla 8% taseme) ning vabade tootmisressursside nappus. Kõige selle tulemusena kasvasid ettevõtete investeeringud 2001. aastal 14% ning ulatusid ligikaudu 26%ni SKP suhtes, sealhulgas välisinvesteeringud Eestis moodustasid 10% SKP suhtes.

Kuna suhteliselt madala keskmise elatustasemega riigis nagu Eesti on säästutase üldjuhul madal, siis toob investeerimisaktiivsuse kasv endaga tavaliselt kaasa ka jooksevkonto puudujäägi suurenemise. 2001. a kasvas jooksevkonto defitsiit suhtena SKPsse eelneva aastaga võrreldes praktiliselt minimaalselt – 5,8%lt 6,1%ni (vt joonis 2.1). See tähendab, et Eesti majanduse vajadus kaasata välismaist finantsressurssi ei suurenenud ning aset leidis säästumäära kasv.



Joonis 2.1. Eesti maksebilansi jooksevkonto saldo

Säästmine suurenes eelkõige valitsemissektori tasandil, kus esmakordselt pärast 1997. aastat saavutati taas eelarve ülejääk (2000. aasta riigieelarve puudujääk 0,7% SKP suhtes muutus 2001. aastal ülejäägiks – 0,4% SKP suhtes). Erinevalt valitsemissektorist suurendasid aga eraisikud oma kulutusi 2001. a rohkem kui kasvasid nende sissetulekud. See tähendab, et tarbimiskulutuste katteallikana kasutati üha enam finantssektorist laenuvormis kaasatud vahendeid ning tervikuna eraisikute säästmine vähenes.

Lisaks valitsemissektorile suurendas 2001. aastal säästmist ka ettevõtlussektor. Vaatamata ekspordivõimaluste ahenemisele, suutsid ettevõtjad hoida kulutusi kontrolli all ning läbi efektiivsuse kasvu parandada ka kasumlikkust. Kõige otsesemalt viitab sellele välisinvesteeringutelt teenitud suurenenud kasum – 2001. aastal ulatus see 7,8 miljardi kroonini (8,1% SKP suhtes), millest ligikaudu pool investeeriti Eesti majandusse tagasi.

Eesti majanduse välismaise finantsressursi peamiseks katteallikaks on pidevalt olnud välismaised otseinvesteeringud. 2001. aastal ulatus nende sissevool 9,4 mld kroonini, mis on taasiseseisvusperioodi suurim näitaja ning peegeldab välisinvestorite usku Eesti majanduse pikaajalisse kasvupotentsiaali. Otseinvesteeringute netosissevool (5,9 mld kr ehk 6,1% SKP suhtes) kattis praktiliselt kogu jooksevkonto puudujäägi, mis oli samuti 5,9 mld krooni.

Lisaks investeerimisele Eesti majandusse, laiendasid Eesti ettevõtjad 2001. a aktiivselt oma tegevust ka välismaal (peamiselt Lätis ja Leedus). Seetõttu suunati osa välismaalt kaasatud kapitalist taas Eestist välja ning Eesti ettevõtjate investeeringud saavutasid oma kõigi aegade kõrgeima tase (3,5 mld kr ehk 3,6% SKP suhtes).

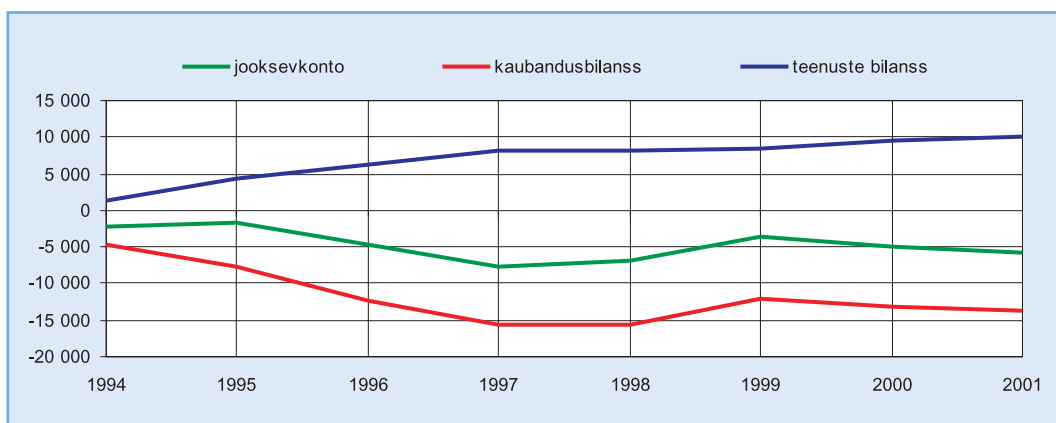
Kuna suur osa majandustegevuse laiendamiseks välismaal toimus välismaalt kaasatud vahendite arvel, suurenes 2001. a ka Eesti majanduse välisvõla koormus. Aastaga kasvas see 2,1 protsendipunkti ning jõudis 60,1%ni SKP suhtes. Samal ajal suhteline netovõlgnevus isegi vähenes – 9,3%ni SKP suhtes. See kajastab Eesti Panga ja kommertspankade poolt välismaal hoitavaid suuri likviidsustagavarasid, millelt teenitav tulu tasakaalustab osaliselt Eestisse tehtud välisinvesteeringutelt saadavate tulude väljavoolu.

Maksebilansi reservide seisukohalt oli 2001. a oluliseks sammuks rahapoliitika operatsioonilise raamistiku reformimine. Reformi tulemusena võimaldati kommertsbankadel kahes etapis investeerida osa (25% alates jaanuarist, 50% alates juulist) Eesti Pangas hoitavast kohustuslikust reservist välismaistesse kõrge kvaliteediga aktivatesse. Pangandussektor kasutas seda võimalust küllaltki aktiivselt. See võimaldas Eesti finantssüsteemil täiendavalt integreeruda eurosooniga ning samaaegselt säilitada ka likviidsuspuhvid endisel tasemel. Reformi läbiviimine oli peamiseks põhjuseks, miks maksebilansi 2001. a üldbilanss oli 730 miljoni krooniga negatiivne.

JOOKSEVKONTO

2001. aastal jätkusid põhiliselt eelmisel aastal alanud tendentsid (vt joonis 2.2). Jooksevkonto tarbimiskulutused ületasid 2001. aastal jooksevtulusid 5,9 miljardit krooni (6,1% SKP suhtes), mis on veidi suurem eelmise aasta suhtelisest puudujäägist (5,8%).

Jooksevkonto puudujäägi põhikomponent – väliskaubanduse defitsiit – kasvas aastaga mõõdukalt (662 mln kr). Kuna samal ajal leidis aset teenuste bilansi ülejäägi suurenemine 586 mln krooni võrra, siis kaupade ja teenuste kogubilansi negatiivne saldo jäi praktiliselt eelmise aasta tasemele. Jooksevkonto puudujäägi 0,8 miljardi krooni suurusele kasvule 2001. aastal, sarnaselt 2000. aastaga, avaldas enim mõju tulude bilansi negatiivse saldo suurenemine.



Joonis 2.2. Eesti maksebilansi jooksevkonto, väliskaubandusbilansi ja teenuste bilansi saldo võrdlus (f.o.b hindades, mln kr)

KAUBAD

Väliskaubanduse kiire arengutempo pidurdus 2001. aastal maailmamajanduse jahenemise tingimustes 2000. aastaga võrreldes tunduvalt. Kaupade välja- ja sissevedu suurenes 2000. aastaga võrreldes vaid 4%, ulatudes vastavalt 58,6 ja 72,4 miljardi kroonini (koos maksebilansi meetodikast tulenevate täiendustega, import *f.o.b* hindades). Väliskaubandusbilansi negatiivne saldo suurenes 2000. aastaga võrreldes veidi ja moodustas 13,8 mld krooni (vt tabel 2.2).

Kaupade eksport **põhikaubandusstatistika**¹ järgi oli 57,8 ja import *c.i.f* hindades 75,1 mld krooni (vt joonis 2.3). Väliskaubanduspuudujääk moodustas 17,2 mld krooni, olles 0,9 mld võrra suurem kui 2000. aastal.

¹ Järgnev analüüs ei sisalda Eesti Panga statistikaosakonna poolt maksebilansi väliskaubandusbilanssi tehtud täiendusi (kapitalikaupade remont, välismaistest ostenud proviant jm). Import on *c.i.f* hindades ja analüüsitud kaupleva maa järgi.

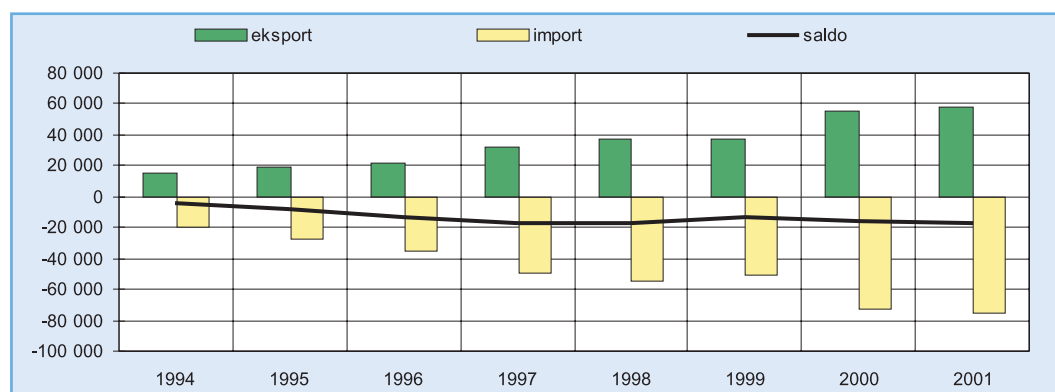
Eesti Panga väliskaubandusanalüüsid kasutatakse põhikaubanduse süsteemi (*special trade system*), st eksport ei sisalda eelnevalt tollilattu imporditud kaupade taasväljavedu ega vormistamist vee- ja õhusõidukite varudeks. Import ei sisalda imporditud kaupade tolliladustamist, lisatud on kaupade tarded tollilaost vabaks ringluseks ja töötluks.

Tabel 2.2. Kaupade ekspordi ja impordi dünaamika

	Põhieksport			Põhiimport			Saldo (mln kr)
	Maht ¹ (mln kr)	Muut võrreldes eelmise perioodiga (%)	Osatähtsus kaupade ja teenuste ekspordis (%)	Maht ¹ (mln kr)	Muut võrreldes eelmise perioodiga (%)	Osatähtsus kaupade ja teenuste ekspordis (%)	
1993	10 762,7		70,8	12 687,7		78,7	-1 925,0
1994	15 828,5	47,1	70,4	20 444,4	61,1	79,4	-4 615,9
1995	19 428,2	22,7	66,0	27 043,7	32,3	82,6	-7 615,5
1996	21 833,4	12,4	62,1	34 121,6	26,2	82,8	-12 288,2
1997	31 846,5	45,9	63,4	47 499,3	39,2	82,4	-15 652,8
1998	37 786,3	18,7	64,5	53 511,8	12,7	80,7	-15 725,5
1999	36 995,2	-2,1	62,8	49 092,1	-8,3	78,3	-12 096,9
2000	56 345,9	52,3	68,9	69 489,5	41,6	81,4	-13 143,6
2001	58 642,4	4,1	67,0	72 447,6	4,3	79,5	-13 805,2

¹ Maksebilansi väliskaubanduse osabilansi andmed.

Normaaleksporti² 11%lise aastakasvu (vt tabel 2.3) tagas toidukaupade (kala ja kalatooted, piimatooted), mööblitoodete, masinate ja seadmete (mitmesugused osad, tarvikud, kaablid), garderoobikaupade (puuvillane ja linane riie, voodipesu jne) ning transpordivahendite lisatarvikute (turvavööd) väljaveo suurenemine. **Import vabaks ringluseks e normaalimport** suurenes aastaga 14%, kasvades kõikide kaubagruppide lõikes. Suurimat mõju normaalimpordi kasvule avaldasid transpordivahendid (sõiduautod), masinad ja seadmed (arvutid, mobiil- ja lauatelefonid, kaablid), keemiakaubad (ravimid ja plasttoidud), garderoobikaubad (puuvill ja linakiud, jalatsid) ning mitmesugused toidukaubad. **Tööstluskaupade** sisse- ja väljaveo languse põhjustas eelkõige vähenenud nõudlus mobiilsidevahendite turul, mistõttu nimetatud kaubagruppi kuuluvate toodete sissevedu töötamiseks vähenes viiendiku võrra ja väljavedu pärast töötlust kümnendiku võrra. Garderoobikaupade töötlus suurenes veidi 2000. aastaga võrreldes.



Joonis 2.3. Eesti väliskaubandusbilanss (mln kr)

Tabel 2.3. Põhieksport ja -import tolliprotseduuride järgi

	Maht (mln kr)		Osatähtsus (%)		Muut (%)
	2000	2001	2000	2001	2001/2000
Normaaleksport	32 013,6	35 584,0	57,3	61,5	11,2
Tööstluskaupade väljavedu	23 823,2	22 247,8	42,7	38,5	-6,6
Põhieksport	55 836,8	57 831,8	100,0	100,0	3,6
Import vabaks ringluseks	49 586,6	56 275,3	68,7	75,0	13,5
Tööstluskaupade sissevedu	22 630,5	18 797,3	31,3	25,0	-16,9
Põhiimport	72 217,1	75 072,6	100,0	100,0	4,0

² Normaaleksport – Eestis toodetud kaupade ja Eesti juriidilistele isikutele kuuluvate kaupade väljavedu; ei hõlma tööstluskaupade väljavedu. Normaalimport – kaupade sissevedu Eestisse sisetarbimiseks; ei hõlma sissevedu töötlemiseks.

Lõpptarbimise järgi vähenes **kaupade väljaveos** tunduvalt kapitalikaupade maht ja osatähtsus, moodustades analüüsitaval perioodil 19% põhieksportidist (vt tabel 2.4). Kapitalikaupade tähtsaim kaubaartikkel oli endiselt mobiiltelefonid, veel eksporditi mitmesuguseid elektrilisi aparate ja haagi-seid. Olulised kaubaartiklid vahetarbimises olid töötlemata ja vähetöödeldud puit, mobiiltelefonide osad, kaablid ja metallkonstruktsioonid. Tarbekaupadest eksporditi mööblit ja mööblidetaile, kala-tooteid, valmisriideid.

Ka **impordis** vähenes kapitalikaupade ning suurenes vahetarbimis- ja tarbekaupade sissevedu, põhjustades viimatinimetatute osatähtsuse tõusu (vt tabel 2.5). Kapitalikaupadest toodi Eestisse peamiselt signaalsatsiooniseadmeid, arvuteid, kaubaveoautosid, mobiiltelefone. Vahetarbimiskaupade import koosnes põhiliselt elektri- ja elektroonikatööstuse valdkonna komponentidest ja kaablitest. Tarbekaupadena imporditi farmaatsiatooteid, mööblit, jalatseid, majapidamispaperit, toidukaupu, sõiduautosid jne.

Tabel 2.4. Põhieksport lõpptarbimise järgi

	Maht (mln kr)		Osatähtsus (%)		Muut (%)
	2000	2001	2000	2001	2001/2000
Kapitalikaubad	13 987,3	10 767,9	25,1	18,6	-23,0
Vahetarbimiskaubad	28 366,6	31 582,5	50,8	54,6	11,3
Tarbekaubad	12 782,8	14 843,7	22,9	25,7	16,1
Muud	700,0	637,7	1,3	1,1	-8,9
Kokku	55 836,8	57 831,8	100,0	100,0	3,6

Tabel 2.5. Põhiimport lõpptarbimise järgi

	Maht (mln kr)		Osatähtsus (%)		Muut (%)
	2000	2001	2000	2001	2001/2000
Kapitalikaubad	14 005,2	12 847,5	19,4	17,1	-8,3
Vahetarbimiskaubad	38 526,2	39 870,4	53,3	53,1	3,5
Tarbekaubad	14 157,1	15 913,2	19,6	21,2	12,4
Muud	5 528,6	6 441,5	7,7	8,6	16,5
Kokku	72 217,1	75 072,6	100,0	100,0	4,0

Väliskaubandusbilansis suurenes kapitalikaupade negatiivne saldo tunduvalt (vt tabel 2.6), vahetarbimis- ja tarbekaupade puudujääk aga vähenes.

Tabel 2.6. Väliskaubandussaldo lõpptarbimise järgi (mln kr)

	2000	2001
Kapitalikaubad	-17,9	-2 079,7
Vahetarbimiskaubad	-10 159,5	-8 287,9
Tarbekaubad	-1 374,2	-1 069,5
Muud	-4 828,6	-5 803,8
Kokku	-16 380,3	-17 240,9

Riikide ühenduste järgi vähenes Euroopa Liidu osatähtsus Eesti kaubavahetuses ja moodustas analüüsiperioodil ligi 70%, kaubavahetus Kesk- ja Ida-Euroopa ning SRÜ riikidega aga elavnes (vt tabelid 2.7 ja 2.8). Suurimad kaubanduspartnerid Euroopa Liidust olid Soome, Rootsi, Saksamaa, Holland, Suurbritannia ja Taani; Kesk- ja Ida-Euroopast Läti, Leedu, Poola ja Ungari; SRÜ riikidest Venemaa, Ukraina ja Valgevene ning muudest riikidest Norra, USA, Jaapan, Hongkong ja Korea.

Tabel 2.7. Põhieksport riikide ühenduste järgi

	Maht (mln kr)		Osatähtsus (%)		Muut (%)
	2000	2001	2000	2001	2001/2000
Euroopa Liidu riigid	41 230,5	40 163,7	73,8	69,4	-2,6
Kesk- ja Ida-Euroopa riigid	6 223,0	6 842,3	11,1	11,8	10,0
SRÜ riigid	2 129,0	2 585,1	3,8	4,5	21,4
Ülejäänud riigid	4 311,0	5 950,7	7,7	10,3	38,0
Vabatsioon	1 943,2	2 290,0	3,5	4,0	17,8
Kokku	55 836,8	57 831,8	100,0	100,0	3,6

Tabel 2.8. Põhiimport riikide ühenduste järgi

	Maht (mln kr)		Osatähtsus (%)		Muut (%)
	2000	2001	2000	2001	2001/2000
Euroopa Liidu riigid	53 242,9	52 468,7	73,7	69,9	-1,5
Kesk- ja Ida-Euroopa riigid	7 019,6	8 878,3	9,7	11,8	26,5
SRÜ riigid	7 066,0	7 518,8	9,8	10,0	6,4
Ülejäänud riigid	4 888,6	6 206,9	6,8	8,3	27,0
Kokku	72 217,1	75 072,6	100,0	100,0	4,0

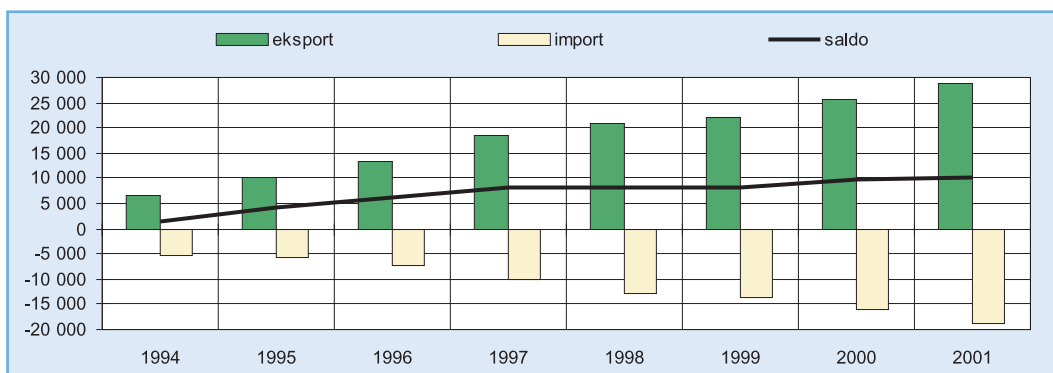
Väliskaubandusbilansi puudujääk suurenes 2000. aastaga võrreldes Euroopa Liidu ning Kesk- ja Ida-Euroopa riikidega, vähenes aga kaubavahetuses SRÜ ja muude riikidega (vt tabel 2.9).

Tabel 2.9. Väliskaubandussaldo riikide ühenduste järgi (mln kr)

	2000	2001
Euroopa Liidu riigid	-12 012,4	-12 305,0
Kesk- ja Ida-Euroopa riigid	-796,5	-2 036,0
SRÜ riigid	-4 937,0	-4 933,7
Ülejäänud riigid	-577,7	-256,2
Vabatsioon	1 943,2	2 290,0
Kokku	-16 380,3	-17 240,9

TEENUSED

2001. aastal oli **teenuste bilansi ülejääk** 10,2 miljardit krooni (vt joonis 2.4 ja tabel 2.10), kattes 74% väliskaubanduse defitsiidist. Võrreldes 2000. aastaga kasvasid teenuste eksport ja import märkimisväärselt kiiremini kui kaupade eksport ja import.



Joonis 2.4. Teenuste bilansi dünaamika (mln kr)

Tabel 2.10. Teenuste eksport ja import

	Eksport		Import		Saldo	
	Maht (mln kr)	Muut võrreldes eelmise perioodiga (%)	Maht (mln kr)	Muut võrreldes eelmise perioodiga (%)	Maht (mln kr)	Muut võrreldes eelmise perioodiga (%)
1993	4 434,3	81,7	3 437,2	78,2	997,1	95,0
1994	6 657,0	50,1	5 301,3	54,2	1 355,7	36,0
1995	10 022,9	50,6	5 692,6	7,4	4 330,3	219,4
1996	13 352,8	33,2	7 107,8	24,9	6 245,0	44,2
1997	18 366,7	37,5	10 134,0	42,6	8 232,7	31,8
1998	20 804,0	13,3	12 754,8	25,9	8 049,2	-2,2
1999	21 951,9	5,5	13 610,4	6,7	8 341,5	3,6
2000	25 485,8	16,1	15 911,2	16,9	9 574,6	14,8
2001	28 866,5	13,3	18 706,3	17,6	10 160,2	6,1

Teenuste bilansi struktuuris tõusis reisi- ja ehitusteenuste osatähtsus põhiliselt veoteenuste osakaalu kahanemise arvel (vt tabel 2.11). Kuigi reisi- ja veoteenused moodustasid endiselt teenuste bilansi kõige kaalukama osa, jätkus 2000. aastal alanud ehitusteenuste käibe kiire areng ka 2001. aastal.

Tabel 2.11. Teenuste bilansi saldod olulisemate teenuseliikide järgi

	Saldo (mln kr)		Osatähtsus (%)	
	2000	2001	2000	2001
Veoteenused	5 150,6	5 328,6	53,8	52,4
Reisiteenused	5 127,8	5 544,7	53,6	54,6
Ehitusteenused	366,6	822,1	3,8	8,1
Äriteenused	-158,9	-128,3	-1,7	-1,3
Valitsusteenused	-1 085,9	-1 469,9	-11,3	-14,5
Muud	174,4	63,0	1,8	0,6
Teenused kokku	9 574,6	10 160,2	100,0	100,0

Teenuste eksport suurenes 2001. aastal 3,4 miljardit krooni ehk 13% (vt tabel 2.12). Keskmisest kiiremini kasvas ehitusteenuste (üle kahe korra) ja äriteenuste eksport. Teenuste import suurenes 2001. aastal ligi 18%, kusjuures keskmisest kiiremini kasvas muu hulgas ka veoteenuste (20%) ning ehitusteenuste import (83%). Reisiteenuseid osteti võrreldes 2000. aastaga vähem (vt tabel 2.13).

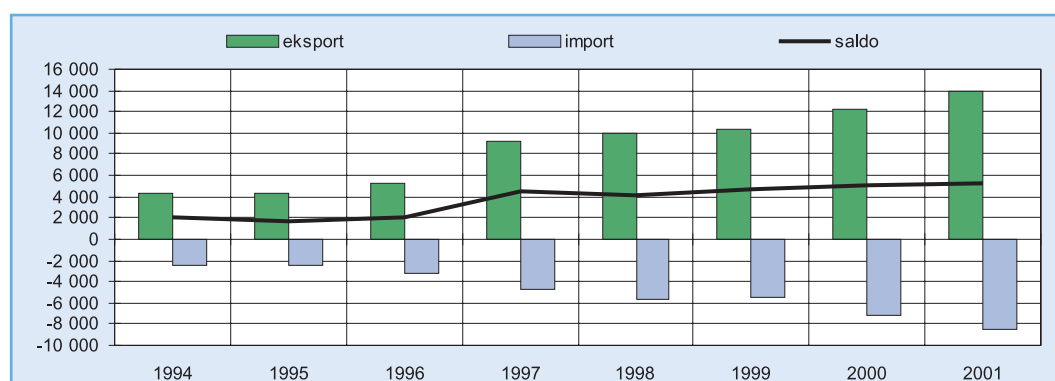
Tabel 2.12. Teenuste eksport olulisemate teenuseliikide järgi

	Maht (mln kr)		Osatähtsus (%)		Muut (%)
	2000	2001	2000	2001	2001/2000
Veoteenused	12 278,7	13 877,1	48,2	48,1	13,0
sh kaubavedu	5 297,8	6 828,0	20,8	23,7	28,9
reisijatevedu	2 533,4	2 700,3	9,9	9,4	6,6
muud veoteenused	4 447,5	4 348,9	17,5	15,1	-2,2
Reisiteenused	8 585,8	8 897,7	33,7	30,8	3,6
Ehitusteenused	665,3	1 369,1	2,6	4,7	105,8
Äriteenused	2 843,6	3 390,0	11,2	11,7	19,2
Valitsusteenused	72,7	155,3	0,3	0,5	113,6
Muud	1 039,7	1 177,2	4,1	4,1	13,2
Teenused kokku	25 485,8	28 866,5	100,0	100,0	13,3

Tabel 2.13. Teenuste import olulisemate teenuseliikide järgi

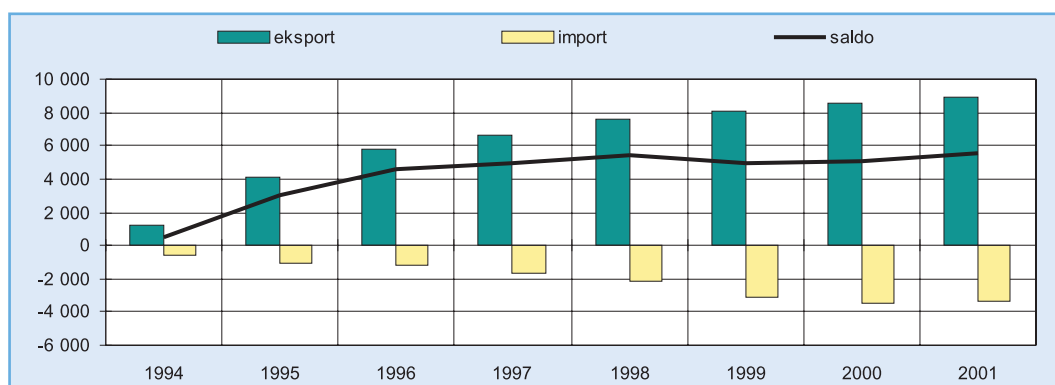
	Maht (mln kr)		Osatähtsus (%)		Muut (%)
	2000	2001	2000	2001	2001/2000
Veeteenused	7 128,1	8 548,5	44,8	45,7	19,9
sh kaubavedu	5 162,4	6 365,9	32,4	34,0	23,3
reisijatevedu	830,2	1 073,7	5,2	5,7	29,3
muud veeteenused	1 177,1	1 108,9	7,4	5,9	-5,8
Reisiteenused	3 458,0	3 353,0	21,7	17,9	-3,0
Ehitusteenused	298,8	547,0	1,9	2,9	83,1
Äriteenused	3 002,5	3 518,3	18,9	18,8	17,2
Valitsusteenused	1 158,6	1 625,2	7,3	8,7	40,3
Muud	823,6	1 114,3	5,2	6,0	35,3
Teenused kokku	15 911,2	18 706,3	100,0	100,0	17,6

Veeteenuste eksport kasvas samas tempos teenuste ekspordi üldmahuga. Sellele aitas kaasa uute kaubaveeteenuste pakujate lisandumine, eriti just aasta neljandas kvartalis. Reisijateveo ekspordi kasv (7%) oli 2000. aastaga võrreldes aeglasem (vt joonis 2.5), jäädes teist aastat järjest alla ka impordi kasvule (29%). Sellele vaatamata ületas reisijateveo ekspordi maht impordi 1,6 miljardi krooni võrra.



Joonis 2.5. Veeteenuste bilanss (mln kr)

Reisiteenuste ekspordi kasv oli 2001. aastal suhteliselt tagasihoidlik (ligi 4%), import aga kahanes 3% (vt joonis 2.6). Mõõduka kasvutempo üks põhjus on metodoloogilist laadi (turismistatistika korrastamine). Piiriületuste statistika näitab Eestisse saabunud soomlaste ja rootslaste külastuste ja kulutuste vähenemist. Reisiteenuste ekspordi kasv toimus teistest Euroopa Liidu liikmesriikidest ja Venemaalt tulnud külastuste suurenemise arvel. Reisiteenuste impordi kahanemine on tõenäoliselt seotud kodumaise turismi arengu ja ilusa suvega.



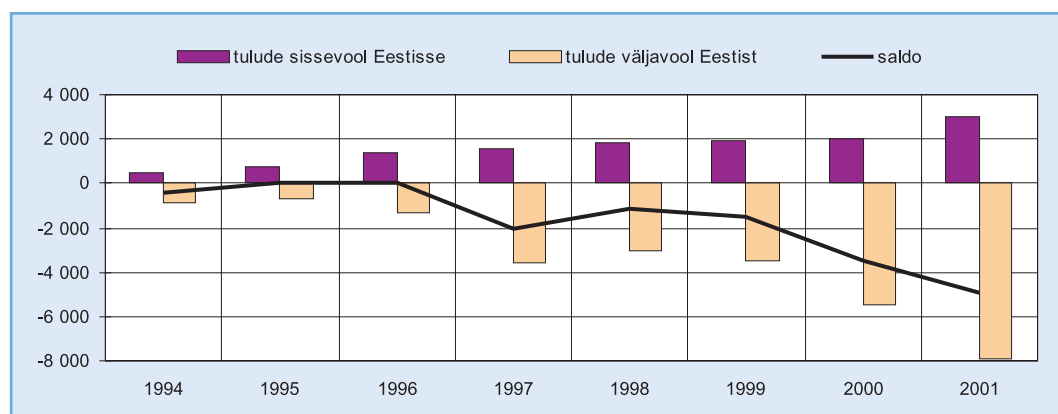
Joonis 2.6. Reisiteenuste bilanss (mln kr)

TULUD

Tulude bilansi puudujääk oli 4,9 miljardit krooni, suurenedes aastaga 41%. Peaaegu kogu juurdekasv langes otseinvesteeringutulu väljavoolu kasvu arvele. Tulude väljavoolu kasvu pidurdas mõnevõrra portfelliinvesteeringutulude ja töötajate kompensatsioonide (mitteresidentidele makstud töötasu) positiivse saldo suurenemine, kuid nende osatähtsus tulude bilansis jääb alla 10% (vt tabel 2.14 ja joonis 2.7).

Tabel 2.14. Tulude bilanss (mln kr)

	Saldo (mln kr)		Osatähtsus (%)		Muut (%)
	2000	2001	2000	2001	2001/2000
Tulu otseinvesteeringutelt	-3 278,1	-4 965,0	94,1	100,8	51,5
sh tulu põhikapitalilt	-3 144,8	-4 751,0	90,3	96,4	51,1
tulu võlgadelt (intressid)	-133,3	-214,0	3,8	4,3	60,5
Tulu portfelliinvesteeringutelt	317,5	458,7	-9,1	-9,3	44,5
Tulu muudelt investeeringutelt	-534,8	-512,3	15,4	10,4	-4,2
Muud tulud	12,0	92,5	-0,3	-1,9	670,8
Tulud kokku	-3 483,4	-4 926,1	100,0	100,0	41,4



Joonis 2.7. Tulude bilanss (mln kr)

Tulude sissevool Eestisse kasvas 2001. aastal 1 miljardi krooni võrra ehk 49%, olles tingitud põhiliselt portfelliinvesteeringute tulu 58%lisest kasvust. Soodsalt mõjus ka töötajate kompensatsioonide 2,8kordne kasv (vt tabel 2.15).

Tabel 2.15. Tulude sissevool Eestisse

	Maht (mln kr)		Osatähtsus (%)		Muut (%)
	2000	2001	2000	2001	2001/2000
Tulu otseinvesteeringutelt	223,8	456,4	11,1	15,2	103,9
sh tulu põhikapitalilt	93,4	349,1	4,7	11,7	273,8
tulu võlgadelt (intressid)	130,4	107,3	6,5	3,6	-17,7
Tulu portfelliinvesteeringutelt	1 028,4	1 621,4	51,2	54,1	57,7
Tulu muudelt investeeringutelt	717,4	808,2	35,7	27,0	12,7
Muud tulud	38,4	108,7	1,9	3,6	183,1
Tulude sissevool kokku	2 008,0	2 994,7	100,0	100,0	49,1

Tabel 2.16. Tulude väljavool Eestist

	Maht (mln kr)		Osatähtsus (%)		Muut (%)
	2000	2001	2000	2001	2001/2000
Tulu otseinvesteeringutelt	-3 501,9	-5 421,4	63,8	68,4	54,8
sh tulu põhikapitalilt	-3 238,2	-5 100,1	59,0	64,4	57,5
tulu võlgadelt (intressid)	-263,7	-321,3	4,8	4,1	21,8
Tulu portfelliinvesteeringutelt	-710,9	-1 162,7	12,9	14,7	63,6
Tulu muudelt investeeringutelt	-1 252,2	-1 320,5	22,8	16,7	5,5
Muud tulud	-26,4	-16,2	0,5	0,2	-38,6
Tulude väljavool kokku	-5 491,4	-7 920,8	100,0	100,0	44,2

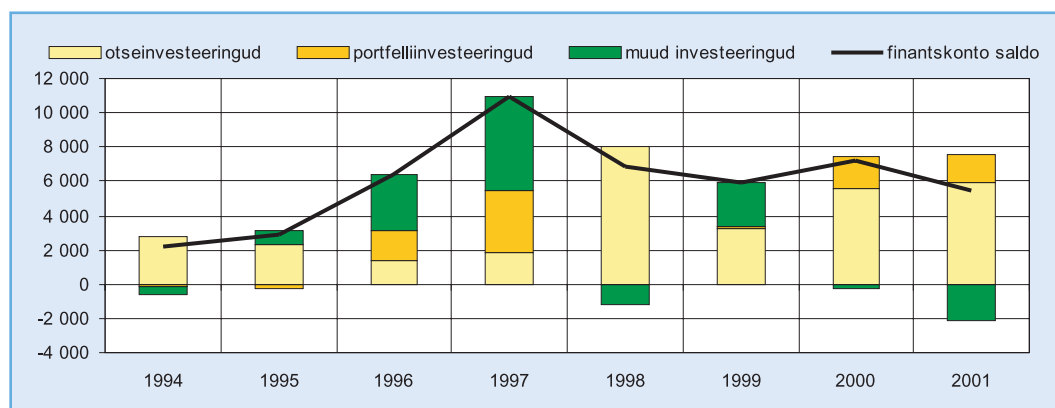
Tulude väljavool Eestist kasvas 2,4 miljardit krooni ehk 44% (vt tabel 2.16). Siinjuures tuleb märkida, et kui Eestisse otseinvesteeringutena paigutatud põhikapitalilt teenitud tulu moodustas 2001. aastal 5,1 miljardit krooni, siis 3,6 miljardit krooni sellest ei läinud tegelikult Eestist välja, vaid reinvesteeri uuesti ettevõtetesse ja selle võrra suurenes nende omakapital. See näitab usaldusväärsuse kasvu Eesti majanduskeskkonna suhtes ja loob võimalusi majandustegevuse laienemiseks Eestis.

ÜLEKANDED

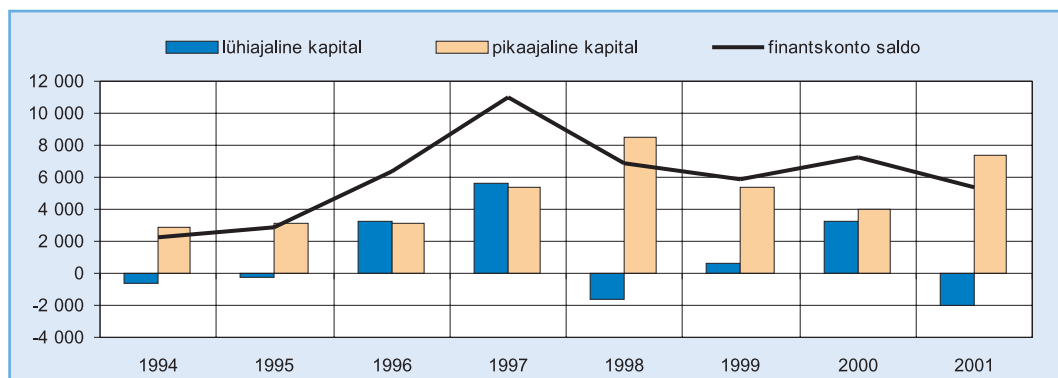
Ülekannete bilansi positiivne saldo oli 2001. aastal 2,7 miljardit krooni, olles 0,7 miljardi krooni võrra suurem kui aasta varem. Kogu juurdekasv saavutati valitsusülekannete positiivse saldo arvel. Eraülekannete krediid ja deebet on 2000. aastaga võrreldes kasvanud vastavalt 9 ja 10%, mis jättis eraülekannete positiivse saldo 2000. aasta tasemele.

KAPITALI- JA FINANTSKONTO

Kapitali- ja finantskonto ülejääk oli 2001. aastal 5,5 miljardit krooni. Positiivne oli otseinvesteeringute ja portfelliinvesteeringute saldo. Eelneva aastaga võrreldes suurenes aga märkimisväärselt muude investeeringute netoväljavool. Finantskontost annavad ülevaate joonised 2.8 ja 2.9.



Joonis 2.8. Muutused välisinvesteeringukapitali voogude struktuuris (mln kr)



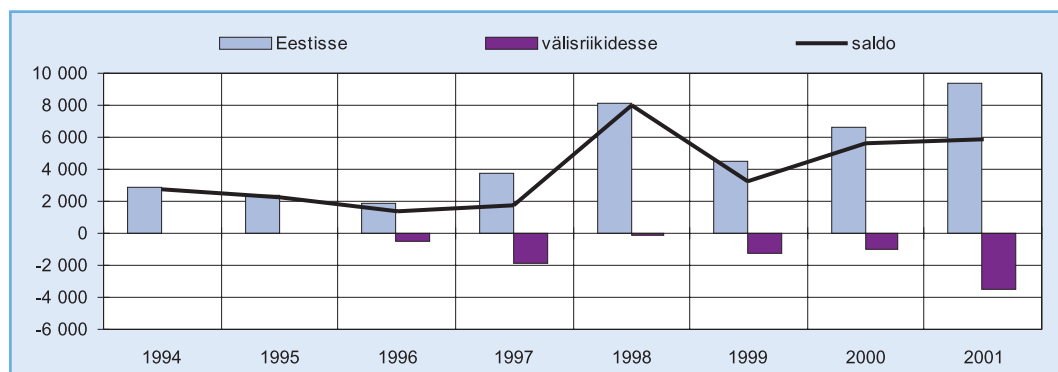
Joonis 2.9. Finantskonto tähtajaline struktuur (mln kr)

OTSEINVESTEERINGUD

Otseinvesteeringute seisukohalt kujunes 2001. aasta üledukaks, mis väljendus rekordilistes sisse- ning väljavoolu summas. Otseinvesteeringute saldo jäi 5,9 miljardi krooni ulatuses positiivseks. Mitteresidendid investeerisid Eestisse 9,4 miljardit krooni ja Eesti otseinvesteeringud välismaal kasvasid 3,5 miljardi krooni võrra (vt tabel 2.17 ja joonis 2.10). Otseinvesteeringute netovoog kattis peaaegu täielikult jooksevkonto puudujäägi.

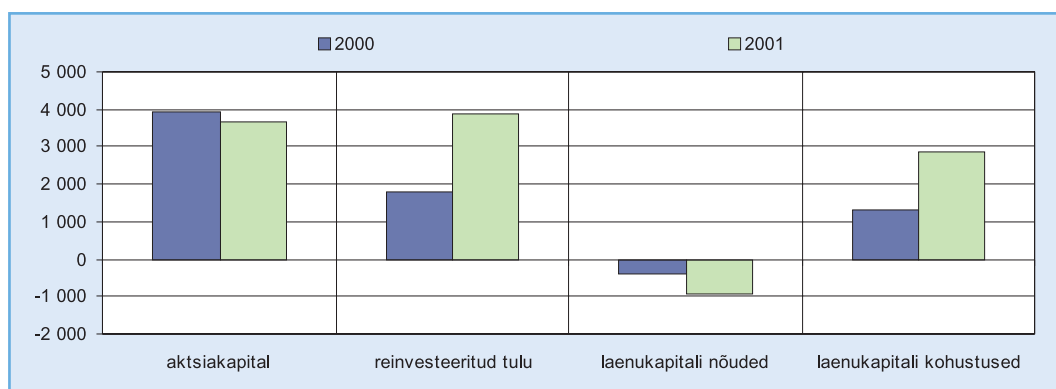
Tabel 2.17. Otseinvesteeringute struktuur

	Eestisse				Välismaale			
	Maht (mln kr)		Osatähtsus (%)		Maht (mln kr)		Osatähtsus (%)	
	2000	2001	2000	2001	2000	2001	2000	2001
Aksia(osa)kapital	3 925,3	3 641,2	59,1	38,6	-579,7	-1 897,1	55,6	53,8
Sissevool	5 210,2	4 955,5	78,4	52,6	625,7	288,5	-60,0	-8,2
Väljavool	-1 284,9	-1 314,3	-19,3	-13,9	-1 205,4	-2 185,6	115,6	61,9
Reinvesteeringud	1 815,2	3 878,9	27,3	41,1	-65,9	-305,2	6,3	8,7
Nõuded	-3 794,4	-4 095,4	-57,1	-61,6	-175,6	-522,1	-2,6	-7,9
Kohustused	5 609,6	7 974,3	84,4	120,0	109,7	216,9	1,7	3,3
Laenukapital (neto)	1 012,6	1 892,3	15,2	20,1	-310,4	-1 322,4	29,8	37,5
Kaubanduskrediit	161,4	-474,1	2,4	-5,0	140,6	-164,7	-13,5	4,7
Lühiajalised laenud	744,5	1 215,9	11,2	12,9	-203,4	-569,4	19,5	16,1
Pikaajalised laenud	106,7	1 150,5	1,6	12,2	-247,6	-588,3	23,7	16,7
Muud rahapaigutused	-108,6	17,2	-1,6	0,2	-87,1	-3,6	8,4	0,1
Kokku	6 644,5	9 429,6	100,0	100,0	-1 043,1	-3 528,3	100,0	100,0



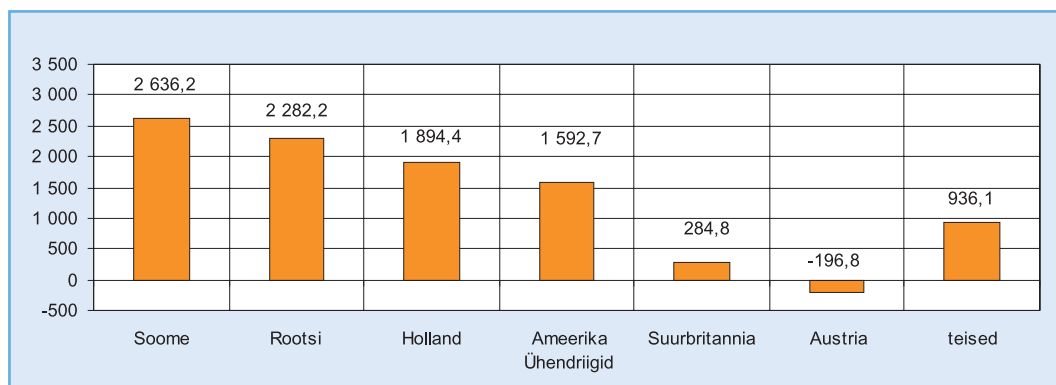
Joonis 2.10. Otseinvesteeringud (mln kr)

Otseinvesteeringute sissevool kasvas 2000. aastaga võrreldes 42%. Kolmandik pikaajalistest finantsinvesteeringutest paigutati tütar(sidus)ettevõtjate aktsia(osa)kapitali. 2000. aastaga võrreldes kahekordistusid nii reinvesteeringut tulude kui ka laenukapitali netojuurdevoolu. Suurima osakaaluga otseinvesteeringute sissevoolus oli välisosanikele kuuluv osa jaotamata kasum (41%). Reinvesteeringut tulude jätkuv kasv näitab Eestis valitsevat soodsat investeerimiskliimat. Suurimad kasumid teeniti töötleva tööstuse ning veonduse, laonduse ja side sektoris. Laenukapitali netojuurdevool kasvas 1,9 miljardi krooni võrra, millest suurima juurdekasvuga 2000. aastaga võrreldes olid pikaajalised kohustused otseinvestori ees (vt joonis 2.11).

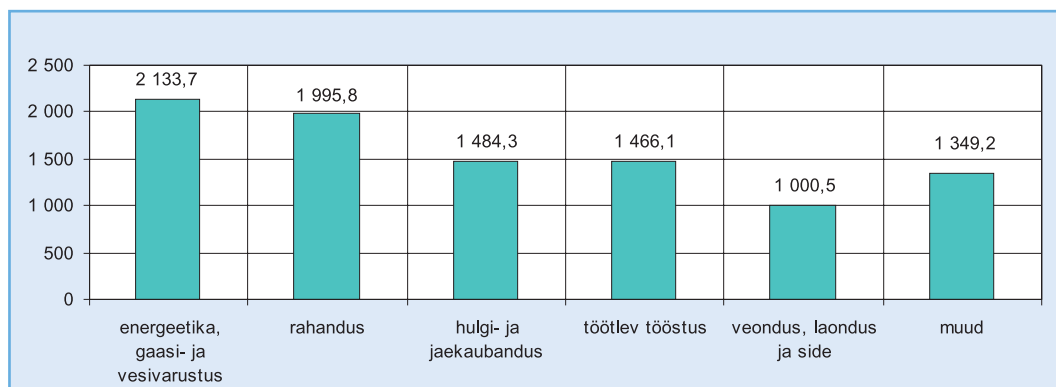


Joonis 2.11. Eestisse tehtud otseinvesteeringute struktuur (mln kr)

Üle poole otseinvesteeringute juurdevoolust moodustasid Soome ja Rootsi investorite rahapaigutused, märkimisväärselt kasvasid Hollandi, Ameerika Ühendriikide ja Suurbritannia investeeringud. Kolm neljandikku otseinvesteeringute sissevoolust tuli Euroopa Liidu liikmesriikidest. Tegevusvaldkondadest eelistati energeetikat, gaasi- ja vesivarustust, finantsvahendust ning hulgi- ja jaekaubandust. Ka veonduse, laonduse ja side ettevõtjatesse tehtud finantsinvesteeringud olid märkimisväärsed (vt joonis 2.12 ja 2.13).

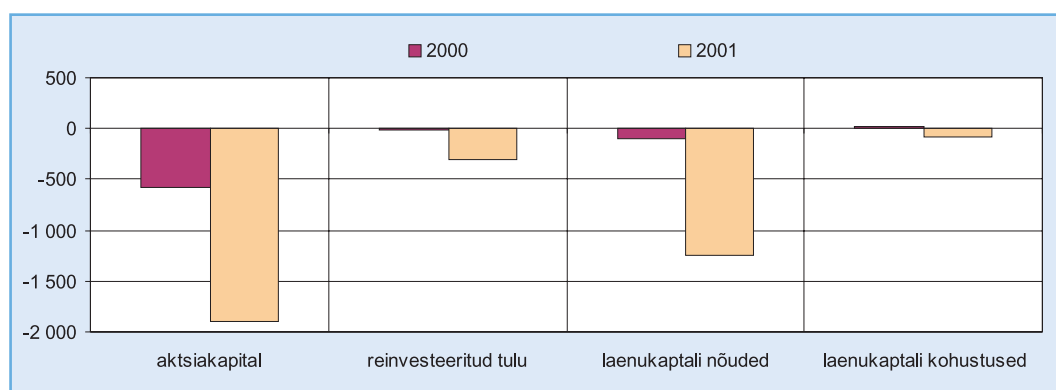


Joonis 2.12. Eestisse tehtud otseinvesteeringute struktuur riigiti 2001. aastal (mln kr)

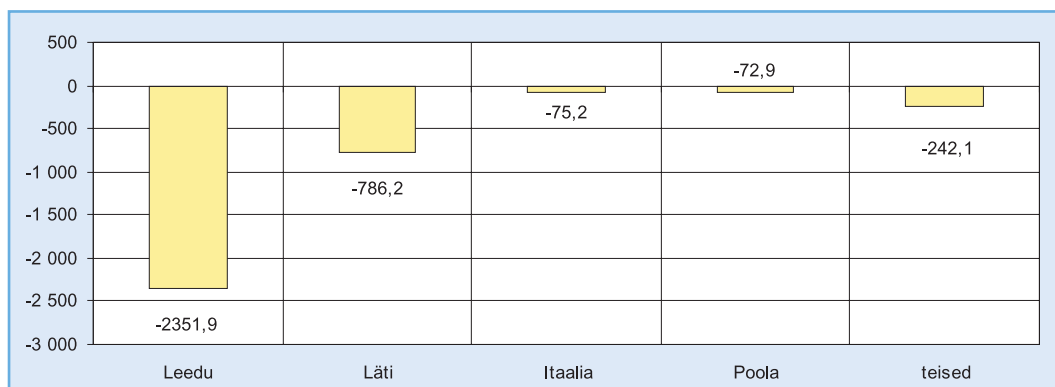


Joonis 2.13. Eestise tehtud otseinvesteeringute struktuur tegevusalati 2001. aastal (mln kr)

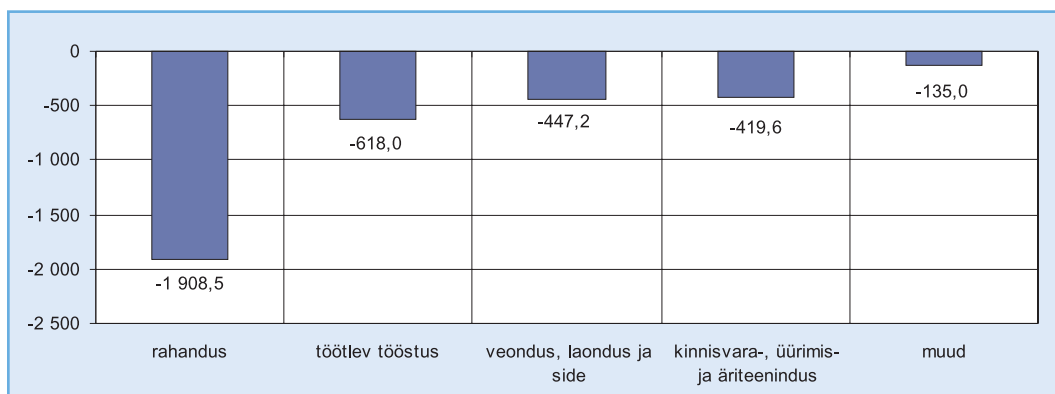
Eesti ettevõtjate poolt välismaale paigutatud otseinvesteeringud kolmekordistisid 2000. aastaga võrreldes. Enam kui pool väljavoolust suurendas residentsete ettevõtjate positsioone välismaal asuvate ettevõtjate aktsia(osa)kapitalis (vt joonis 2.14). Välismaiste tütar(sidus)ettevõtjate jaotamata kasum kujunes aasta kokkuvõttes 0,3 miljardi krooni ulatuses positiivseks. Ligi 40% otseinvesteeringute väljavoolust moodustas laenukapital. Sarnaselt 2000. aastale kasvasid võrdselt nii pika- kui ka lühiajaline laenukapital, kuid kaks korda suuremas mahus. Kaubanduskrediidi osas toimus märkimisväärne nõuete suurenemine tütar(sidus)ettevõtjate suhtes.



Joonis 2.14. Välismaale tehtud otseinvesteeringute struktuur (mln kr)



Joonis 2.15. 2001. aastal välismaale tehtud otseinvesteeringud riigiti (mln kr)

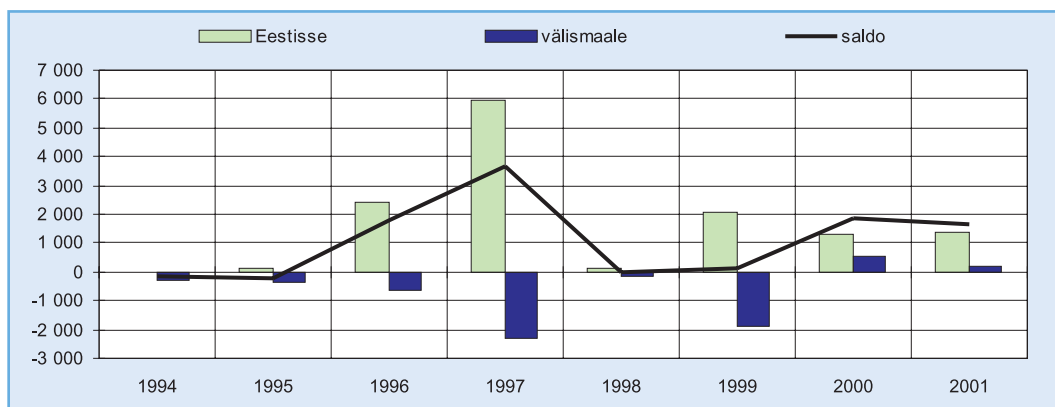


Joonis 2.16. 2001. aastal välismaale tehtud otseinvesteeringud tegevusalati (mln kr)

Investeeringusel eelistati 2001. aastal ülekaalukalt Leedu majandust (54% väljavoolust), endiselt olid aktuaalsed Läti tütar(sidus)ettevõtjad. Lisaks rahandussektorile kasvasid otseinvesteeringud ka töötleva tööstuse, veonduse, laonduse ja side ning kinnisvara-, üürimis- ja äriteeninduse valdkonnas (vt joonised 2.15 ja 2.16). 99% otseinvesteeringutest tehti Euroopa Liidu liikmes- ning kandidaatriikide majandusse, millest viimaste osakaal oli 95%.

PORTFELLIINVESTEERINGUD

Portfelliinvesteeringute netosissevool moodustas 2001. aastal ligikaudu 1,6 miljardit krooni, jäädes seega üldjoontes eelmise aasta tasemele (vt joonis 2.17 ja tabel 2.18). Kapitali sissevoolu peamine põhjus selles vormis oli seotud võlaväärtpaberite kohustuste kasvuga, kuid seda toetas ka aasta jooksul toimunud mitteresidentide investeeringute suurenemine omandiväärtpaberitesse.



Joonis 2.17. Portfelliinvesteeringud (mln kr)

Tabel 2.18. Portfelliinvesteeringud väärtpaberite liigi ja majandussektorite järgi (mln kr)

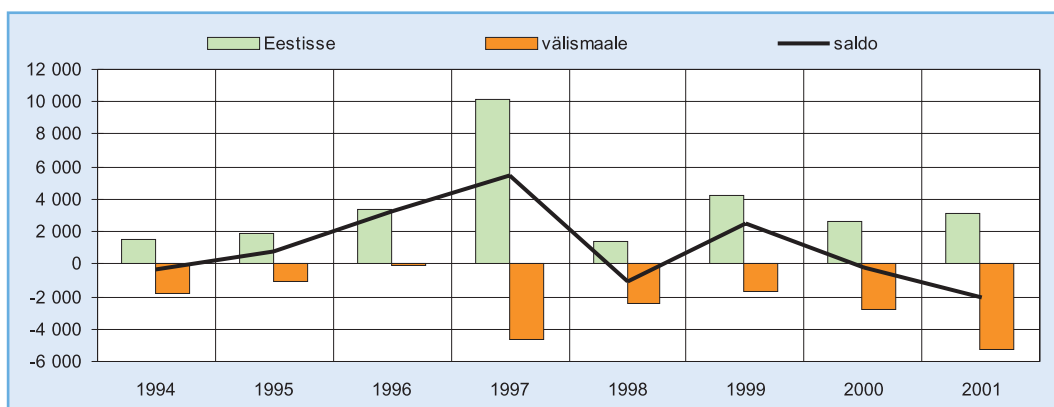
	Nõuded		Kohustused		Saldo	
	2000	2001	2000	2001	2000	2001
Portfelliinvesteeringud kokku	573,0	228,8	1 281,9	1 400,5	1 854,9	1 629,3
sh omandiväärtpaberid	53,3	236,5	-538,8	568,4	-485,5	804,9
krediidiasutused	-63,2	399,1	-674,9	429,1	-738,1	828,2
muud sektorid	116,5	-162,6	136,1	139,3	252,6	-23,3
võlaväärtpaberid	519,7	-7,7	1 820,7	832,1	2 340,4	824,4
keskpank		81,8				81,8
valitsussektor		-0,1	-69,7	-115,6	-69,7	-115,7
krediidiasutused	493,0	437,0	1 711,5	543,0	2 204,5	980,0
muud sektorid	26,7	-526,4	178,9	404,7	205,6	-121,7

Portfelliinvesteeringunõuded vähenesid 2001. aasta jooksul 229 miljoni krooni võrra. Suurimat mõju avaldas siin krediitiasutuste investeeringute vähenemine välismaistesse võlaväärtpaberitesse (437 mln kr) ja omandiväärtpaberitesse (399 mln kr). Vaadeldaval perioodil aga suurenesid muu sektori ettevõtjate omandi- ja võlaväärtpaberite nõuded 689 miljoni krooni võrra.

Portfelliinvesteeringukohustuste suurenemise kaudu toimus kapitali sissevool 1,4 miljardi krooni ulatuses. Suurim muutus toimus krediitiasutuste võlaväärtpaberite kohustuste osas, mille kasv aasta jooksul oli 543 mln krooni. Täiendavalt emiteerisid võlakirju ka muu sektori ettevõtjad, toetades võlaväärtpaberite kohustuste kasvu 405 miljoni krooniga. Suuremahulisemad emissioonid toimusid just aasta esimesel poolel ning kaks viimast kvartalit enam olulisi muutusi kaasa ei toonud. Mitteresidentide investeeringud Eesti ettevõtjate omandiväärtpaberitesse suurenesid 568 miljoni krooni võrra. Investeeringud suurenesid nii Eesti krediitiasutuste kui ka muu sektori ettevõtjate omandiväärtpaberitesse, vastavalt 429 ja 139 miljonit krooni.

MUUD INVESTEERINGUD

Muude investeeringute saldo oli 2001. aastal negatiivne ligikaudu 2,1 miljardi krooniga (vt joonis 2.18 ja tabel 2.19), erinevades seega märkimisväärselt eelnevast aastast, mil kapitali sisse- ja väljavool oli peaaegu tasakaalus. Aastal 2001 toimunud kapitali väljavool oli tingitud eelkõige suurenenud laenude andmisest mitteresidentidele, samuti valitsussektori, pankade ning muu sektori ettevõtjate kasvanud hoiustest välismaistes krediitiasutustes. Eespool mainitud välisaktivite kasvust põhjustatud kapitali väljavool ulatus ligikaudu 4,2 miljardi kroonini. Investeeringute sissevool toimus valdavalt pikaajalise kapitali vormis (vt tabel 2.20).



Joonis 2.18. Muud investeeringud (mln kr)

Tabel 2.19. Muud investeeringud kapitali liigi järgi (mln kr)

	Nõuded		Kohustused		Saldo	
	2000	2001	2000	2001	2000	2001
Muud investeeringud kokku	-2 819,3	-5 201,8	2 596,6	3 088,2	-222,7	-2 113,6
sh kaubanduskrediit	-78,0	-834,8	1 080,9	-97,1	1 002,9	-931,9
laenud	-2 814,0	-2 278,9	-785,3	2 570,4	-3 599,3	291,5
hoiused	-284,0	-1 973,1	1 955,4	81,4	1 671,4	-1 891,7
muu kapital	356,7	-115,0	345,6	533,5	702,3	418,5

Tabel 2.20. Muud investeeringud tähtaja järgi (mln kr)

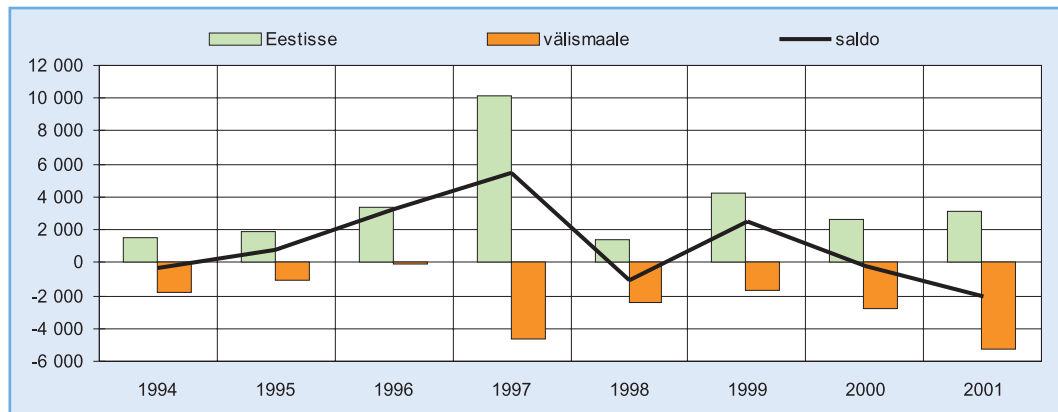
	Nõuded		Kohustused		Saldo	
	2000	2001	2000	2001	2000	2001
Kokku	-2 819,3	-5 201,8	2 596,6	3 088,2	-222,7	-2 113,6
Pikaajaline kapital	-1 108,7	-322,7	-549,9	1 814,4	-1 658,6	1 491,7
keskpank		3,0	-4,1	2,9	-4,1	0,1
valitsemissektor			-275,5	-128,2	-275,5	-128,2
krediidiasutused	-197,5	-130,0	-736,8	183,5	-934,3	53,5
muud sektorid	-911,2	-195,7	466,5	1 762,0	-444,7	1 566,3
Lühiajaline kapital	-1 710,6	-4 879,1	3 146,5	1 273,8	1 435,9	-3 605,3
keskpank	-154,6	-202,7	36,4	-89,2	-118,2	-291,9
valitsemissektor	537,8	-297,5			537,8	-297,5
krediidiasutused	-894,9	-3 574,7	2 140,6	908,2	1 245,7	-2 666,5
muud sektorid	-1 198,9	-804,2	969,5	454,8	-229,4	-349,4

Muude investeeringute nõuded suurenesid ligikaudu 5 miljardit krooni. Sarnaselt 2000. aastale kasvasid ka 2001. aastal nõuded just esimeste kvartalite jooksul (7,2 mld kr), viimases kahes kvartalis toimus nõuete vähenemine 2 miljardi krooni võrra. Krediidiasutuste poolt mitteresidentidele väljastatud laenud suurenesid aasta jooksul 2,8 miljardit krooni ning Eesti pankade ja ettevõtete poolt hoiustatud raha välismaal 2 miljardit krooni. Olulist mõju krediidiasutuste välisvarade suurenemisele avaldas ka kohustusliku reservi hoidmise korra muutmine. Lisaks suurendas ka valitsemissektor rahapaigutusi välismaistes krediidiasutustes 0,3 miljardi krooni võrra. Aasta jooksul kasvasid märkimisväärselt ka kaubanduskrediidi nõuded, ulatudes perioodi lõpuks 0,8 miljardi kroonini. Muude nõuete kasv ulatus 115 miljoni kroonini.

Muude investeeringute kohustused suurenesid 2001. aastal 3,1 miljardi krooni võrra. Kõige suuremat mõju avaldasid siin Eesti ettevõtete ja krediidiasutuste poolt mitteresidentidelt võetud laenud, vastavalt 2,3 ja 0,4 miljardit krooni. Muud kohustused kasvasid 533 miljonit krooni ning olid peamiselt seotud pangandussektoriga. Kohustuste vähenemine toimus ainsana kaubanduskrediidi osas, kuid selle mõju jäi üldise suurenemistendentsi kõrval marginaalseks.

RESERVID

Maksebilansi reservid kahanesid 2001. aastal 730 mln kr, mis oli seotud Eesti rahapoliitika raamistiku muutumisega. Seetõttu impordi kaetus reservidega 2001. aastal veidi kahanes (vt joonis 2.19).



Joonis 2.19. Kulla- ja välisvaluutareservide muut (mln kr) ja impordi kaetus reservidega (kvartalites)