

I. EESTI 2003. AASTA MAKSEBILANSS

Kuigi 2003. aasta teisel poolel hakkas maailmamajandus väljuma enam kui kahe aasta pikkusest surutisest, jäi globaalne majanduskasv aasta keskmisena veel suhteliselt tagasihoidlikuks (2,6%) ning elavnemine oli suuremate majanduskeskuste lõikes erinev. Eesti peamiste kaubapartnerite, Euroopa Liidu liikmesriikide majanduskasvu taastumine oli keskmisest aeglasem ning 2003. aasta kokkuvõttes kujunes nende riikide SKP kasvutempo isegi madalamaks kui 2002. aastal (vastavalt 0,7% ja 1%). Nii püsis välisnõudluse keskkond Eesti jaoks endiselt suhteliselt nõrgana – kümne suurema ekspordipartneri kaalutud keskmine majanduskasv ulatus 2,7%ni.

Nõrk välisnõudluse keskkond pärssis ka Eesti ekspordikasvu väljavaateid ning aasta keskmisena jäi see madalamaks keskpika perspektiivi hinnangulisest keskmisest tasemest – kaubaekspordi reaalkasv ulatus 2003. aastal 6,1%ni. Normaalekspordi 12%ne nominaalkasv osutab siiski sellele, et juba kolmandat aastat järjest suurendasid Eesti eksporditõrjaid välisturgudel oma turuosa. Seejuures oli ekspordimahtude suurenemine peamiste kaubagruppide lõikes küllaltki sarnane (vaid toiduainete ja tekstiilitööstuses jäi kasv keskmisest madalamaks), viidates tööstussektori ühtlasele konkurentsivõime paranemisele.

Kui välismaine nõudluskeskkond oli Eesti jaoks 2003. aastal veel jätkuvalt suhteliselt nõrk, siis alanev intressitase ja välisinvestorite kasvav usaldus Eesti majanduse vastu soosisid sisenõudluse elavnemist. Nii säilis investeerimisaktiivsus 2002. aastal saavutatud kõrgtaseme lähedal (investeeringute ja laovarude osakaal ulatus 31%ni SKPst), kuid toetus varasemast enam üksikutele suuremahulistele ja kohati ühekordsetele investeerimisprojektidele. Nende projektide suur impordisisaldus tõi kaasa ka kaupade sisseveo eeliskasvu ekspordiga võrreldes (kaubaimpordi reaalkasv ulatus 2003. aastal 13,3%ni) ning kaubabilansi puudujääk kasvas aastaga 2 pp võrra, 17,4%ni SKP suhtes.

Lisaks üksikutele suurtele investeerimisprojektidele põhjustas jooksevkonto puudujäägi süvenemist ka majanduse säästutaseme langus. Intressimäärade alanemine ja välisnõudluse tsükliline nõrkus tingisid era-sektori säästmiskalduvuse vähenemise, mida täies mahus ei suutnud kompenseerida ka valitsemissektori konservatiivne eelarvepoliitika ning kõigi aegade suurim eelarveülejääk (2,4% SKP suhtes). Ettevõtlussektori kasumlikkus säilis kokkuvõttes siiski suhteliselt tugevana ning suure välisosaluse tõttu tõi kaasa kõigi aegade suurima tulude konto defitsiidi (6,3% SKP suhtes), millest kolm neljandikku investeeriti uuesti Eesti majandusse. Kõige selle tulemusena suurenes jooksevkonto puudujääk 2003. aastal 13,2%ni SKP suhtes (vrd 10,2% 2002. aastal).

Kui 1990. aastatel moodustasid jooksevkonto puudujäägi rahastamiseks kaasatud välisressursid suurima osa välismaised otseinvesteeringud, siis viimastel aastatel on mitmed välisettevõtted laiendanud Eestis oma tegevust ka läbi laenuvõtmise siinsest finantssektorist. Nii on kapitalivoogude puhul suurenenud ka finantssektori poolt välismaalt kaasatud laenuressursi osakaal, millest valdava osa moodustavad välismaistelt emapankadelt

saadud vahendid. 2003. aastal katsid välismaised otseinvesteeringud kaks kolmandikku jooksevkonto puudujäägist (otseinvesteeringute positiivne saldo ulatus 8,3%ni SKP suhtes) ning välismaistest emapankadest kaasatud ressurss ulatus 3,4%ni SKP suhtes.

Välisressursi pidev kaasamine Eesti majanduse kapitalibaasi laiendamiseks on aastate jooksul suurendanud lisaks välismaiste otseinvesteeringute kogumahutusele ka Eesti majanduse võlakoormust. Need arengusuunad jätkusid ka 2003. aastal, mil Eestisse tehtud otseinvesteeringute kogumaht kasvas 10 pp võrra (64%ni SKP suhtes) ning välismaine võlakoormus 10 pp võrra (70%ni SKP suhtes). Samas omavad ka Eesti finantssektor, valitsus ning keskpank märkimisväärsel hulgal välismaiseid finantsvarasid, mistõttu Eesti majanduse netovälisvõlg on oluliselt madalam brutovõla tasemest – 2003. aasta lõpus ulatus netovälisvõlg vaid 15%ni SKP suhtes. Nendelt investeeringutelt teenitav dividendi- ja intressitulu tasakaalustab osaliselt ka tulude konto negatiivset saldot.

Ülevaate Eesti maksebilansist ja maksebilansi rahvusvahelistest põhinäitajatest annavad tabelid 1.1 ja 1.2.

Tabel 1.1. Eesti maksebilanss (mln kr)

	1997	1998	1999	2000	2001	2002	2003
Jooksevkonto	-7 810,2	-6 760,2	-3 607,7	-5 093,4	-5 889,5	-11 882,9	-16 563,1
Kaubad ja teenused	-7 420,1	-7 676,2	-3 755,4	-3 569,0	-3 623,7	-8 318,2	-10 101,1
Kaubad	-15 652,8	-15 725,5	-12 096,9	-13 143,6	-13 783,9	-17 995,6	-21 850,9
Kaupade eksport f.o.b.	31 846,5	37 786,3	36 995,2	56 345,9	58 667,1	58 333,6	63 533,8
Kaupade import f.o.b.	-47 499,3	-53 511,8	-49 092,1	-69 489,5	-72 451,0	-76 329,2	-85 384,7
Teenused	8 232,7	8 049,3	8 341,5	9 574,6	10 160,2	9 677,4	11 749,9
Teenused: krediit	18 366,7	20 804,0	21 951,9	25 485,8	28 866,5	28 279,7	30 814,4
Teenused: deebet	-10 134,0	-12 754,7	-13 610,4	-15 911,2	-18 706,3	-18 602,3	-19 064,6
Tulud	-2 010,5	-1 164,0	-1 505,8	-3 483,4	-4 926,1	-5 423,1	-7 936,7
Tulud: krediit	1 594,1	1 871,8	1 964,3	2 008,0	2 994,7	3 339,3	3 385,9
Tulud: deebet	-3 604,6	-3 035,8	-3 470,1	-5 491,4	-7 920,8	-8 762,4	-11 322,7
Ülekanded	1 620,4	2 080,0	1 653,5	1 959,0	2 660,3	1 858,4	1 474,7
Ülekanded: krediit	1 877,7	2 424,2	2 257,5	2 454,8	3 174,1	2 876,3	2 874,8
Ülekanded: deebet	-257,3	-344,2	-604,0	-495,8	-513,8	-1 017,9	-1 400,1
Kapitali- ja finantskonto	10 953,3	6 869,8	5 916,6	7 273,2	4 863,1	12 739,6	18 979,7
Kapitalikonto	-2,0	25,2	17,8	278,5	90,0	320,7	549,0
Finantskonto	10 955,3	6 844,6	5 898,8	6 994,7	4 773,1	12 418,9	18 430,7
Otseinvesteeringud	1 781,2	7 989,7	3 208,2	5 601,4	5 901,3	2 611,8	10 432,2
Välismaal	-1 912,9	-81,7	-1 239,8	-1 043,1	-3 528,3	-2 188,4	-2 038,5
Eestis	3 694,1	8 071,4	4 448,0	6 644,5	9 429,6	4 800,2	12 470,7
Portfelliinvesteeringud	3 655,1	-23,4	156,0	1 435,0	-699,7	2 378,7	2 372,0
Nõuded	-2 319,3	-127,9	-1 894,9	153,1	-2 100,2	-3 182,9	-5 351,6
Omandiväärtpaberid	-1 238,5	500,8	187,0	53,3	236,5	9,1	-1 028,9
Võlaväärtpaberid	-1 080,8	-628,7	-2 081,9	99,8	-2 336,7	-3 192,0	-4 322,7
Kohustused	5 974,4	104,5	2 050,9	1 281,9	1 400,5	5 561,6	7 723,6
Omandiväärtpaberid	1 763,6	401,1	3 292,3	-538,8	568,4	912,2	1 486,5
Võlaväärtpaberid	4 210,8	-296,6	-1 241,4	1 820,7	832,1	4 649,4	6 237,1
Muud investeeringud	5 519,0	-1 121,7	2 534,6	-41,7	-428,5	7 428,4	5 626,5
Nõuded	-4 635,5	-2 480,2	-1 651,2	-2 638,3	-3 716,7	695,1	-1 897,2
Pikaajaline kapital	-1 063,0	-786,5	421,8	-1 108,7	-322,7	-1 083,0	-561,3
Lühiajaline kapital	-3 572,5	-1 693,7	-2 073,0	-1 529,6	-3 394,0	1 778,1	-1 335,9
Kohustused	10 154,5	1 358,5	4 185,8	2 596,6	3 288,2	6 733,3	7 523,6
Pikaajaline kapital	4 604,9	1 258,4	1 691,5	-549,9	1 814,4	1 829,0	4 227,2
Lühiajaline kapital	5 549,6	100,1	2 494,3	3 146,5	1 473,8	4 904,3	3 296,4
Vead ja täpsustused	-371,8	16,8	-511,3	90,7	296,2	70,1	-104,5
Üldbilanss	2 771,3	126,4	1 797,6	2 270,5	-730,2	926,8	2 312,1
Reservid	-2 771,3	-126,4	-1 797,6	-2 270,5	730,2	-926,8	-2 312,1

Tabel 1.2. Maksebilansi rahvusvaheliselt võrreldavad põhinäitajad (mln kr)

	1997	1998	1999	2000	2001	2002	2003
Väliskaubanduse käibe osatähtsus (% SKP suhtes)	116,1	116,5	105,4	135,7	125,7	115,2	118,3
Kaubaeksport/-import (%)	67,1	70,7	75,4	81,4	80,8	76,4	74,3
Nominaalne efektiivne vahetuskurs (eelmise aasta suhtes)	97,2	108,8	117,1	97,3	101,3	102,1	103,6
Reaalne efektiivne vahetuskurs (eelmise aasta suhtes)	103,3	110,4	107,3	96,2	102,0	101,9	101,7
Kaubandustingimused (eksporti ja impordi hinnaindeksi suhe)	108,8	108,8	107,9	112,6	118,4	112,2	121,6
Maksebilansi üldbilansi saldo (välisreservide muut, mln kr)	2 771,3	126,4	1 797,6	2 270,5	-730,2	926,8	2 312,0
Välisreservide muudu osatähtsus (% SKP suhtes)	4,1	0,2	2,2	2,4	-0,7	0,8	1,8
Jooksevkonto saldo (mln kr)	-7 810,2	-6 760,2	-3 607,7	-5 093,4	-5 889,5	-11 882,9	-16 563,1
Jooksevkonto valitsusülekanneteta (mln kr)	-9 143,0	-8 314,5	-5 022,8	-6 609,3	-8 072,8	-13 432,0	-17 657,1
Jooksevkonto puudujääk ilma valitsusülekanneteta (% SKP suhtes)	13,4	10,6	6,2	7,1	7,7	11,5	14,0
Valitsusülekanded (neto, mln kr)	1 332,8	1 554,3	1 415,1	1 515,9	2 183,3	1 549,1	1 094,0
Valitsusülekanded (% RKP suhtes)	2,0	2,0	1,8	1,7	2,2	1,4	0,9
Majanduse koguvälisvõlg (% SKP suhtes)	53,8	50,1	54,9	54,6	55,6	60,1	69,1
Riigi välisvõla teenindus (% kogueksporti suhtes)	1,6	1,2	1,1	1,3	1,0	1,7	0,3

MUUDATUSED MAKSEBILANSISTATISTIKA METOODIKAS

2003. aasta IV kvartali maksebilansi koostamise käigus korrigeeriti ka varasemate kvartalite andmeid, mille põhjuseks oli **täiendava informatsiooni laekumine ning maksebilansi koostamiseks kasutatava meetodika täpsustamine.**

Seoses Euroopa Liidu statistikanõuete järgimisega lisas Eesti Pank maksebilansistatistikasse regionaalse (riikide) lõike, mille tulemusena korrigeeriti **veoteenuste ja väliskaubanduse** kajastamist. Meetodiliste täpsustusete tõttu muutusid võrreldes varasemaga järgmised maksebilansi kirjed:

- **Väliskaubandus: import** – ametlikus väliskaubandusstatistikas c.i.f. hinnas avaldatava impordinäitaja f.o.b. hinda viimiseks (c.i.f. hind sisaldab kauba maksumust ja kulutusi, mis on seotud kauba veo ja kindlustamisega importiva maa tollipiirini, f.o.b. hind aga eksportiva maa tollipiirini) täpsustati seni kasutatud üldist keskmist veo- ja kindlustuskulude määra eraldi kauplevate riikide lõikes. Kuna leitud kaalutud keskmine määr osutus algselt kasutatust mõnevõrra suuremaks, kujunes kaupade import kvartalis hinnanguliselt ca 200 mln krooni võrra väiksemaks;
- **Veoteenused: deebet** – eelkirjeldatud viisil leitud veokulu arvestusest jäeti lisaks residentsete vedajate arvele langenud osale kirje täpsema kajastamise huvides välja töötuskaubad ning jagati veokulude määr riikide kaupa transpordiliikide lõikes. Uus lähenemine näitas, et teenuste import oli varem mõnevõrra ülehinnatud (ca 150 mln krooni kvartalis). Kuna varem jagati imporditud veoteenused transpordiliikide lõikes ekspordi järgi, tõi muutus kaasa ka ümberklassifitseerimisi õhu-, raudtee- ja maanteetranspordi kirjetes.

Nimetatud hinnangute aluseks on Tolliameti väliskaubandusstatistika.

Korrigeeriti **jooksevülekannete kontot:**

- **Valitsusülekanded: krediid** – reaalsete andmete puudumise tõttu seni kasutatud välisabi hinnangud asendati aruannete andmetega, mis osutusid hinnanguist väiksemaks. Seoses esinduslikuma info laekumisega on osa varem valitsussektori jooksevülekannete all olnud tehinguid nüüd kajastatud kapitalikontol valitsusülekannete all (välisabina saadud investeeringud keskkonnakaitsesse, infrastruktuuri jne).

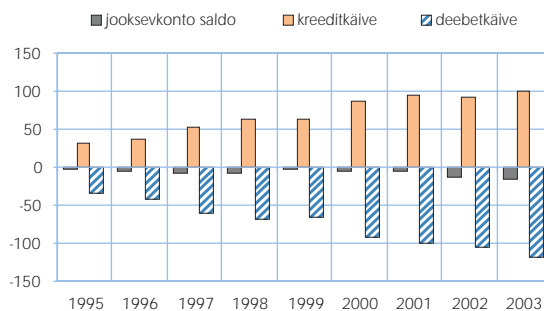
LÜHIÜLEVAADE

Jooksevkonto

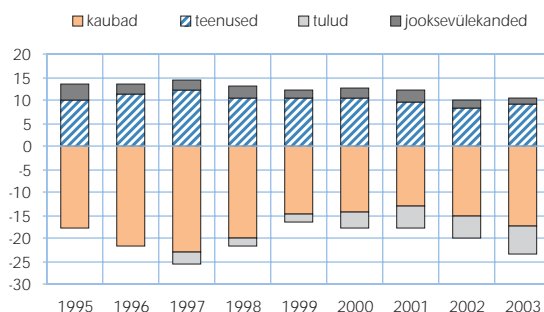
Suhteliselt nõrga välismaise nõudluse, aktiivse investeerimistegevuse ja eratarbimise tulemusena suurenes Eesti 2003. aasta maksebilansi jooksev-konto puudujääk 2002. aastaga võrreldes ligi 40%, moodustades täpsustatud andmetel 16,6 miljardit krooni ehk 13,2% SKPst. Jätkuvalt oli puudujäägi peamiseks põhjuseks kaupade tunduvalt suurem import, võrreldes nende ekspordiga. Jooksevkonto puudujääki suurendas ka välisinvestorite poolt Eestisse tehtud investeeringutelt saadud tulu, mis 2003. aastal oli eriti suur – tulude netoväljavool oli 6,3% SKPst. Nii kredit- kui ka deebetkäibest hõivasid Euroopa Liidu riigid¹ 63–64%, laiienenud Euroopa Liit (EL-25) aga 77%.

Kaubad

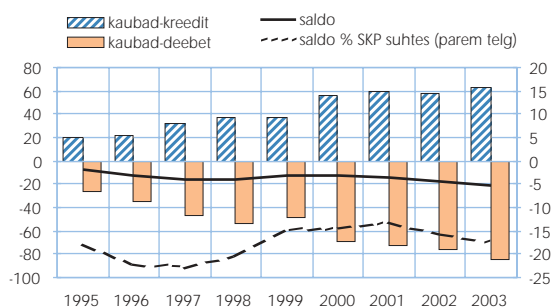
2003. aastal suurenes maksebilansi väliskaubanduse puudujääk 2002. aastaga võrreldes 3,9 mld krooni võrra, ulatudes 21,9 mld kroonini ja moodustades suhtena SKPsse 17,4%. Kaupade väljavedu suurenes 9%, sealhulgas normaaleksport² 12%. Väljavedu kasvas peaaegu kõigi kaubagruppide osas, v.a toidu- ja garderoobikaubad. Muudest enam suurenes masinate ja seadmete, keemiakaupade, metallning mineraaltoodete normaaleksport. Import kasvas püsivalt kõrge sisenõudluse tõttu 12%, sealhulgas vabaks ringluseks mõeldud kaupade sissevedu ligi 16% (peamiselt kapitalikaupade ning transpordivahendite arvel). Tööluskaupade sisse- ja väljaveo mahu kasv oli tagasihoidlik, mis tõi kaasa nende tähtsuse mõningase languse väliskaubanduskäibes. Peaaegu 60% tööluskaupadest olid masinad ja seadmed ning 20% garderoobikaubad.



Jooksevkonto käive ja saldo (mld kr)



Jooksevkonto komponendid suhtena SKPsse (%)



Eesti maksebilansi väliskaubandus (mld kr)

Eesti peamised väliskaubanduspartnerid olid Euroopa Liidu riigid, mille osa ekspordis hõlmas 68% ning impordis 63%. Aktiivne oli kaubavahetus ka liituvate ning SRÜ riikidega.

¹ Siin ja edaspidi on Euroopa Liidu riikidena käsitletud analüüsitaval perioodil (2003. aastal) liitu kuulunud riike ehk 15 riiki. 2004. aasta mais ELiga liitunud 10 riiki nimetatakse siin liituvateks riikideks.

² Normaaleksport – Eestis toodetud kaupade ja Eesti juriidilistele isikutele kuuluvate kaupade väljavedu; ei hõlma tööluskaupade väljavedu. Normaaliimport – kaupade sissevedu Eestisse sisetarbimiseks; ei hõlma sissevedu töötlemiseks.

Teenused

Teenuste konto ülejääk suurenes 2003. aastal 21% teenuste ekspordi kiirema kasvu tõttu (ekspord ja import suurenesid vastavalt 9% ja 3%). Kui eelmisel aastal kujunes teenuste konto ülejääk põhiliselt veoja reisiteenuste positiivsest saldost, siis 2003. aastal reisiteenuste osatähtsus vähenes.

Tulud

Tulude konto puudujääk oli rekordiline – see moodustas 7,9 miljardit krooni ning oli seotud eelkõige otseinvesteeringutuluga. 75% tulude puudujäägist tulenes reinvesteeringut tulude kasvust, mille puhul reaalselt raha liikumist ei toimunud. Samas on dividendidena väljaviidud otseinvesteeringutulu eelmise aastaga võrreldes kaks korda kahanenud.

Kapitali- ja finantskonto

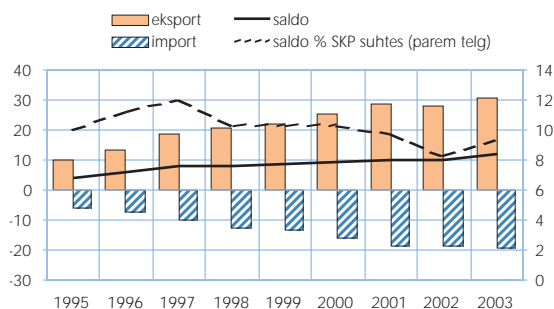
Kapitali- ja finantskonto positiivne saldo kasvas 2002. aastaga võrreldes ligi poole võrra ning moodustas rekordilised 19 miljardit krooni. Ka otseinvesteeringute saldo oli erakordselt kõrge, hõlmates 55% kapitali netosissevoolust. Viimastel aastatel on jooksevkonto puudujäägi rahastamisel kaasatud välismaiste otseinvesteeringute kõrval ka muude investeeringute vormis sissetulev kapital (laenud, hoiused) – see hõlmas kapitali- ja finantskonto saldost ligi kolmandiku.

Otseinvesteeringud

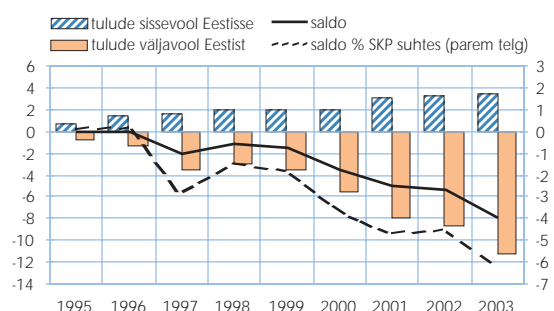
Otseinvesteeringute netosissevool moodustas 10,4 miljardit krooni, millest mitteresidentide strateegilised paigutused Eestisse olid 12,5 ja residentide otseinvesteeringud välismaale 2 miljardit krooni.

Eestisse paigutati rekordmahus otseinvesteeringuid, millest enam kui 90% investeeriti ettevõtjate omakapitali. Reinvesteeringut tulude kasv kahekordistus eelneva aastaga võrreldes. 76% Eestisse tehtud välismaistest otseinvesteeringutest oli pärit Soomest ja Rootsist. Populaarseimaks investeerimisvaldkonnaks oli hulgi- ja jaekaubandus.

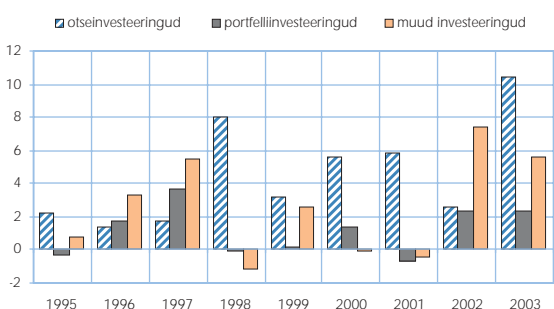
Residentide poolt välismaale tehtud otseinvesteeringute struktuur eriti ei muutunud. Põhikomponendid olid aktsia(osa)kapital (47%) ning jaotamata



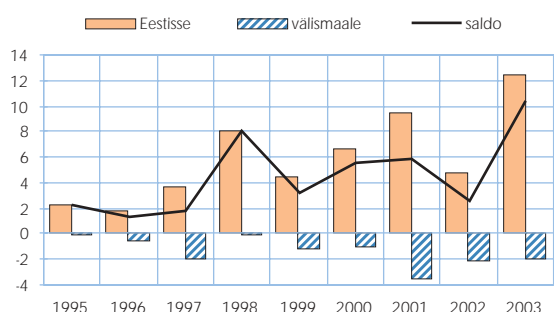
Teenuste konto (mld kr)



Tulude konto (mld kr)



Kapitali- ja finantskonto alamkontod (mld kr)

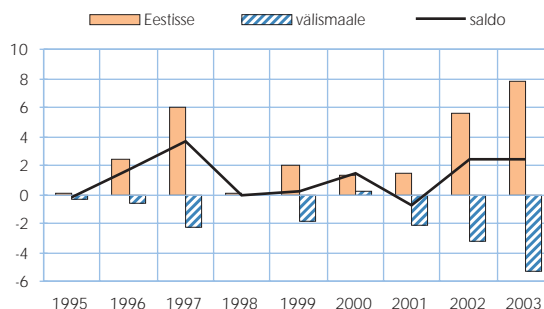


Otseinvesteeringud (mld kr)

kasum (36%). Enam kui pool välismaale tehtud otseinvesteeringuist paigutati Leetu. Suurim Eesti investeerija oli finantsvahenduse sektor.

Portfelliinvesteeringud

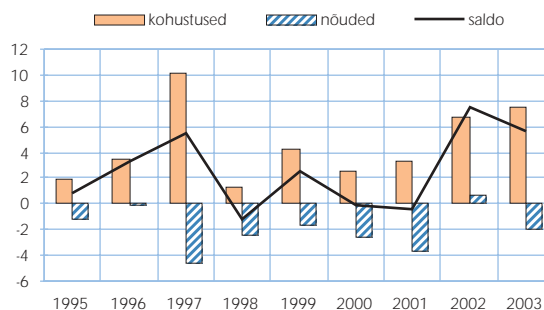
Portfelliinvesteeringute saldo kujunes 2003. aastal 2,4 miljardi krooniga positiivseks. Eestisse tuli portfelliinvesteeringuid ligikaudu 7,7 miljardi krooni ulatuses ning välismaale investeeriti 5,4 miljardit krooni. Suurima osakaaluga olid investeeringud võlaväärtpaberitesse, kusjuures valitsemissektor investeeris aasta jooksul mitteresidentide poolt emiteeritud võlaväärtpaberitesse 4,2 miljardit krooni. Samas emiteerisid Eesti krediidasutused välismaistel finantsturgudel võlaväärtpabereid 6,6 miljardi krooni väärtuses.



Portfelliinvesteeringud (mld kr)

Muud investeeringud

Muude investeeringute netosissevool oli 2003. aastal ligikaudu 5,6 miljardit krooni, investeeringute kohustused suurenesid 1,9 miljardit krooni ning nõuded 7,5 miljardit krooni. Märkimisväärselt kasvasid laenukohustused ja mitteresidentide hoised krediidasutustes, vastavalt 3,1 ja 4,6 miljardit krooni. Valdav osa muude investeeringute kohustuste kasvust oli seotud Euroopa Liidu riikidega.

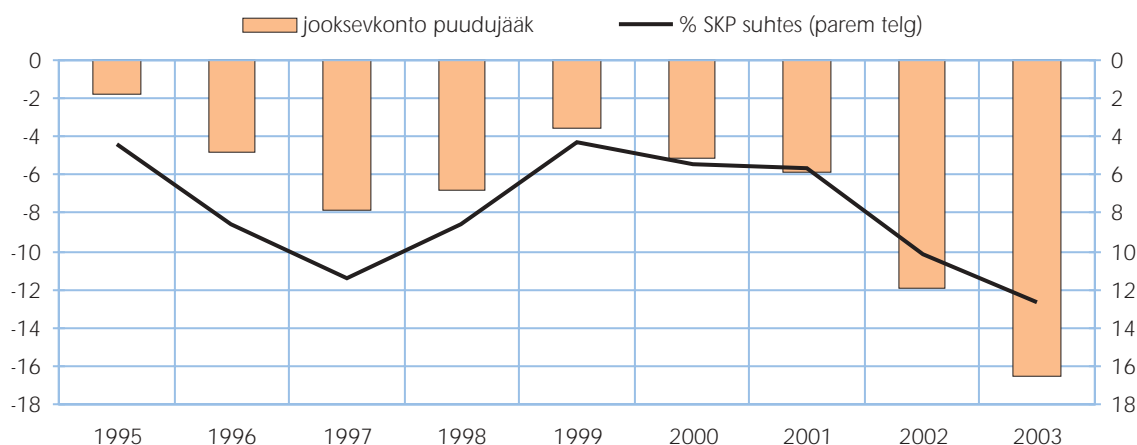


Muud investeeringud (mld kr)

JOOKSEVKONTO

2003. aastal jätkusid eelmise aasta tendentsid: nõrk ekspordinõudlus ja tugev impordinõudlus suurendasid jooksevkonto puudujääki veelgi ja suhteline jooksevkonto defitsiit ulatus 13,2%ni SKPst (vt joonis 1.1).

Eesti välistajanduslik tegevus piirdus valdavalt ELi riikide ja ELiga liituvate riikidega (77% käibest; vt tabel 1.3). Suurimad negatiivsed jooksevkonto saldod olid Eestil Saksamaa, Venemaa, Ukraina ja Hollandiga. Suurima ülejäägiga jooksevkontod olid Läti, Briti Neitsisaarte, Norra, Soome ja Suurbritanniaga.



Joonis 1.1. Eesti maksebilansi jooksevkonto saldo (mld kr)

Tabel 1.3. Jooksevkonto riikide ühenduste järgi 2003. aastal (mln kr)

Euroopa Liit	-12 041,3
Saksamaa	-5 028,9
Holland	-2 542,0
Itaalia	-1 658,6
Belgia	-1 194,9
Rootsi	-971,0
Liituvad riigid	-916,6
Läti	2 128,8
Poola	-1 874,7
Tsehhi	-499,5
SRÜ	-6 767,4
Venemaa	-3 263,9
Ukraina	-2 621,1
Valgevene	-877,0
Teised	3 162,2
Briti Neitsisaared	2 089,4
Norra	1 436,2
Jaapan	-988,6
Hongkong	-791,3
Hiina	-618,8
Kokku	-16 563,1

Kaubad

2003. aastal suurenes maksebilansi kaupade konto puudujääk 2002. aastaga võrreldes 3,9 mld krooni võrra, ulatudes 21,9 mld kroonini. Kaupade eksport moodustas 63,5 ja import 85,4 mld krooni (vt tabel 1.4).

Tabel 1.4. Kaupade ekspordi ja impordi dünaamika

	Põhieksport			Põhiimport			Saldo (mln kr)
	Maht* (mln kr)	Muut võrreldes eelmise perioodiga (%)	Osatähtsus kaupade ja teenuste ekspordis (%)	Maht* (mln kr)	Muut võrreldes eelmise perioodiga (%)	Osatähtsus kaupade ja teenuste impordis (%)	
1995	19 428,2	22,7	66,0	27 043,7	32,3	82,6	-7 615,5
1996	21 833,4	12,4	62,1	34 121,6	26,2	82,8	-12 288,2
1997	31 846,5	45,9	63,4	47 499,3	39,2	82,4	-15 652,8
1998	37 786,3	18,7	64,5	53 511,8	12,7	80,8	-15 725,5
1999	36 995,2	-2,1	62,8	49 092,1	-8,3	78,3	-12 096,9
2000	56 345,9	52,3	68,9	69 489,5	41,5	81,4	-13 143,6
2001	58 667,1	4,1	67,0	72 451,0	4,3	79,5	-13 783,9
2002	58 333,6	-0,6	67,3	76 329,2	5,4	80,4	-17 995,6
2003	63 533,8	8,9	67,3	85 384,7	11,9	81,7	-21 850,9

* Maksebilansi väliskaubanduse andmed.

Kaupade eksport **põhikaubandusstatistika**³ järgi oli 62,5 mld krooni, import c.i.f. hindades 89,7 mld krooni ning kaubakonto defitsiit 27,2 mld krooni.

³ Järgnev analüüs ei sisalda Eesti Panga maksebilansi- ja majandusstatistikaosakonna poolt maksebilansi väliskaubanduskontosse tehtud täiendusi (kapitalikaupade remont, välisriikidest ostetud proviant jt). Import on c.i.f. hindades ja analüüsitud lähteriigi järgi. Eesti Panga väliskaubandusanalüüsid kasutatakse põhikaubanduse süsteemi (*special trade system*), st eksport ei sisalda eelnevalt tollilattu imporditud kaupade taasväljavedu ega vormistamist vee- ja õhusõidukite varudeks. Import ei sisalda sisseveetud kaupade tolliladustamist, kuid lisatud on kaupade tärned tollilaost vabaks ringluseks ja töötuseks.

Kaupade väljavedu kasvas aastaga ligi 10%, kusjuures suurenesid nii normaaleksport kui ka tötluskaupade väljavedu vastavalt 12% ja 5% (vt tabel 1.5).

Tabel 1.5. Põhieksport lõpptarbimise järgi

	Maht (mln kr)		Osatähtsus (%)		Muut (%)
	2002	2003	2002	2003	2003/2002
Normaaleksport	39 057,5	43 712,4	68,5	69,9	11,9
kapitalikaubad	2 118,0	2 591,6	3,7	4,1	22,4
vahetarbimiskaubad	23 893,9	27 110,6	41,9	43,4	13,5
tarbekaubad	12 042,6	12 852,2	21,1	20,6	6,7
mujal spetsifitseerimata kaubad	1 003,0	1 158,0	1,8	1,9	15,5
Tötluskaupade väljavedu	17 933,2	18 819,1	31,5	30,1	4,9
kapitalikaubad	4 659,3	4 278,4	8,2	6,8	-8,2
vahetarbimiskaubad	9 224,0	10 521,2	16,2	16,8	14,1
tarbekaubad	3 881,0	3 731,3	6,8	6,0	-3,9
mujal spetsifitseerimata kaubad	168,9	288,1	0,3	0,5	70,6
Kokku	56 990,6	62 531,4	100,0	100,0	9,7

Normaaleksport kasvas mahult 4,7 mld krooni võrra, kõikide lõpptarbimisgruppide lõikes, kusjuures suurim mõju oli vahetarbimis- ja tarbekaupade väljaveo suurenemisel. Vahetarbimiskaupadena eksporditi peamiselt puittooteid: raudteeliipreid, kokkupandavaid puitehitisi ja -detaile, kuid ka töötlemata ja küttepuitu. Positiivse trendina on märgata, et töötlemata puidu osa ekspordis väheneb pidevalt töödeldud puidu kasuks. Vahetarbimiskaupadena veeti Eestist välja ka metalltarindeid, autotarvikuid, värvaineid jms. Tarbekaupade väljaveos olid ülekaalus mööbel ja mööblidetailid, kala- ja piimatooted, tekstiilitööstuse toodang, jalatsid, ravimid ning plasttooted. Kapitalikaupadena veeti välja haagiseid, konteinereid, tõste- ja laadimismehhanisme, metallivaluvorme ning mitmesuguseid instrumente. Tötluskaupade väljaveo kolm suuremat gruppi olid masinad, garderoobikaubad ja metallid, neist esimese ja viimase väljavedu suurenes vastavalt 4% ja 18%, garderoobi-kaupadel aga vähenes 5%. Tötluskaupadest üle poole moodustasid vahetarbimiskaubad: elektroonika- ja masinatööstuse osad ning metalltooted. Kapitalikaupade väljavedu koosnes põhiliselt mobiilsidevahenditest, tarbekaupadena eksporditi valdavalt tekstiilitööstuse toodangut.

Kaupade sissevedu suurenes 2003. aastal 13% (vt tabel 1.6), kusjuures normaalimport ehk import vabaks ringluseks kasvas 16%, sissevedu tötluseks jäi aga ligilähedaselt eelmise aasta tasemele.

Tabel 1.6. Põhiimport lõpptarbimise järgi

	Maht (mln kr)		Osatähtsus (%)		Muut (%)
	2002	2003	2002	2003	2003/2002
Import vabaks ringluseks (normaalimport)	63 587,9	73 659,7	80,0	82,1	15,8
kapitalikaubad	11 140,3	16 408,7	14,0	18,3	47,3
vahetarbimiskaubad	29 536,5	32 258,0	37,2	36,0	9,2
tarbekaubad	15 674,7	16 420,7	19,7	18,3	4,8
mujal spetsifitseerimata kaubad	7 236,3	8 572,3	9,1	9,6	18,5
Tötluskaupade sissevedu	15 883,8	16 050,1	20,0	17,9	1,0
kapitalikaubad	3 568,0	2 545,4	4,5	2,8	-28,7
vahetarbimiskaubad	11 176,9	12 396,6	14,1	13,8	10,9
tarbekaubad	1 082,6	1 061,6	1,4	1,2	-1,9
mujal spetsifitseerimata kaubad	56,3	46,5	0,1	0,1	-17,4
Kokku	79 471,7	89 709,9	100,0	100,0	12,9

Normaalimpordi mahu kasvu 10 mld krooni võrra põhjustasid samuti kõik lõpptarbimisgrupid, kusjuures üle poole sellest moodustas kapitalikaupade sisseveo kasv. Tähelepanuväärseim muutus 2002. aastaga võr-

reldes oli kaubavagunite import 3,8 mld krooni eest. Lisaks toodi Eestisse arvuteid, kaubaautosid, põllu- ja teetöomasinaid ning mobiiltelefone. Vahetarbimiskaupadena imporditi mootorsõidukite osi, maagaasi, töötlemata puitu, metalltooteid, masinate detaile jne. Tarbekaupade sisseveos domineerisid ravimid ja muud keemia-kaubad, toidukaubad, jalatsid, valmisriided ja koduelektronika. Mujal spetsifitseerimata kaupade alla kuulusid tavapäraselt sõiduaudod ja mootorikütus, mille jagamine lõpptarbimise järgi on problemaatiline. Sõiduaudode sissevedu suurenes aastaga 22% ja moodustas analüüsitaval perioodil 4,6 mld krooni. Mootorikütust veeti Eestisse 8% enam kui 2002. aastal, kogumahuks 3,4 mld krooni.

Import töötluks ei suurenenud 2002. aastaga võrreldes märkimisväärselt, mis viis ka selle osatähtsuse langemiseni põhiimpordis 20%lt 18%le. Valdava osa töötluskaupadest moodustasid vahetarbimiskaubad: elektri- ja elektroonikatööstuse osad, tekstiilitööstuse tooraine ja metallid.

Väliskaubanduspuudujääk suurenes aastaga 21% ja ulatus 27,2 mld kroonini (vt tabel 1.7). Töötluskaupade positiivne saldo suurenes 0,7 mld krooni võrra, normaaleksporti ja -impordi negatiivne saldo kasvas 5,4 mld krooni võrra ja seda eelkõige kapitalikaupade sisseveo intensiivistumise tõttu.

Tabel 1.7. Väliskaubandussaldo lõpptarbimise järgi (mln kr)

	2002	2003
Normaaleksporti ja -impordi vahe	-24 530,4	-29 947,4
kapitalikaubad	-9 022,3	-13 817,2
vahetarbimiskaubad	-5 642,7	-5 147,4
tarbekaubad	-3 632,1	-3 568,5
mujal spetsifitseerimata kaupad	-6 233,3	-7 414,3
Töötluskaupade välja- ja sisseveo vahe	2 049,4	2 768,9
kapitalikaubad	1 091,3	1 733,1
vahetarbimiskaubad	-1 952,8	-1 875,4
tarbekaubad	2 798,4	2 669,7
mujal spetsifitseerimata kaupad	112,5	241,6
Kokku	-22 481,0	-27 178,5

Riikide ühenduste lõikes suurenes kaupade väljavedu nii Euroopa Liidu, liituvate riikide kui ka SRÜ riikide suunas (vt tabel 1.8).

Tabel 1.8. Põhieksport riikide ühenduste järgi

	Maht (mln kr)		Osatähtsus (%)		Muut (%)
	2002	2003	2002	2003	2003/2002
Euroopa Liit	38 740,8	42 739,8	68,0	68,3	10,3
Soome	14 111,2	16 203,5	24,8	25,9	14,8
Rootsi	8 737,5	9 520,3	15,3	15,2	9,0
Saksamaa	5 644,6	6 177,4	9,9	9,9	9,4
Liituvad riigid	7 794,1	8 784,7	13,7	14,0	12,7
Läti	4 216,4	4 393,7	7,4	7,0	4,2
Leedu	1 987,8	2 340,5	3,5	3,7	17,7
Poola	543,2	691,1	1,0	1,1	27,2
SRÜ	3 058,7	3 770,4	5,4	6,0	23,3
Venemaa	1 901,7	2 439,9	3,3	3,9	28,3
Ukraina	969,3	1 137,5	1,7	1,8	17,3
Teised	7 397,1	7 236,5	13,0	11,6	-2,2
USA	1 277,3	1 552,8	2,2	2,5	21,6
Norra	1 926,3	2 245,7	3,4	3,6	16,6
Kokku	56 990,6	62 531,4	100,0	100,0	9,7

Mahult ja mõjuulatusest enim suurenes eksport Euroopa Liidu riikidesse, kusjuures kolm suuremat partnerriiki Soome, Rootsi ja Saksamaa hõlmasid 75% selle grupi ekspordimahust ja 85% kasvust. Liituvatest riikidest veeti kaupu teistest enam Läti, Leetu, Ungarisse ja Poolasse. SRÜ riikide hulgas domineerisid Venemaa ja Ukraina, moodustades kokku 95% ekspordist SRÜ riikidesse. Muude riikide esikolmikusse kuulusid Norra, USA ja Hiina.

Kaupade sissevedu suurenes 2003. aastal kõikide riikide ühenduste lõikes (vt tabel 1.9). Tähelepanuväärne oli 60%ne impordikasv SRÜ riikidest, mille põhjus oli varem nimetatud kaubavagunite sissetoomine Venemaalt ja Ukrainast. 26% suurenesid tarded liituvatest riikidest, mille esikolmikus olid Läti, Leedu ja Poola. Import Euroopa Liidust kasvas 5%, suurimad partnerriigid olid traditsiooniliselt Soome, Saksamaa ja Rootsi. Muudest riikidest olid esireas Jaapan, Hiina ja USA.

Tabel 1.9. Põhiimport riikide ühenduste järgi*

	Maht (mln kr)		Osatähtsus (%)		Muut (%)
	2002	2003	2002	2003	2003/2002
Euroopa Liit	53 332,3	56 118,6	67,1	62,6	5,2
Soome	18 366,1	19 274,1	23,1	21,5	4,9
Rootsi	8 363,9	8 781,9	10,5	9,8	5,0
Saksamaa	9 563,1	11 433,4	12,0	12,7	19,6
Liituvad riigid	9 969,6	12 550,7	12,5	14,0	25,9
Läti	3 226,5	3 789,1	4,1	4,2	17,4
Leedu	3 026,2	3 682,9	3,8	4,1	21,7
Poola	2 188,8	2 744,6	2,8	3,1	25,4
SRÜ	7 518,3	12 047,2	9,5	13,4	60,2
Venemaa	5 646,1	7 204,2	7,1	8,0	27,6
Ukraina	1 041,4	3 797,8	1,3	4,2	264,7
Teised	8 651,5	8 993,4	10,9	10,0	4,0
USA	1 082,1	1 199,9	1,4	1,3	10,9
Norra	764,0	789,3	1,0	0,9	3,3
Kokku	79 471,7	89 709,9	100,0	100,0	12,9

* Analüüsitud lähteriigi järgi.

Väliskaubandus oli puudujäägiga kõikide riikide ühenduste lõikes (vt tabel 1.10).

Tabel 1.10. Väliskaubandussaldo riikide ühenduste järgi (mln kr)

	2002	2003
Euroopa Liit	-14 591,5	-13 378,8
Soome	-4 254,9	-3 070,5
Rootsi	373,6	738,4
Saksamaa	-3 918,5	-5 256,0
Liituvad riigid	-2 175,5	-3 766,0
Läti	990,0	604,6
Leedu	-1 038,4	-1 342,4
Poola	-1 645,6	-2 053,5
SRÜ	-4 459,6	-8 276,7
Venemaa	-3 744,4	-4 764,3
Ukraina	-72,1	-2 660,3
Teised	-1 254,4	-1 757,0
USA	195,2	353,0
Norra	1 162,3	1 456,4
Kokku	-22 481,0	-27 178,5

Teenused

2003. aastal oli teenuste konto ülejääk 11,7 miljardit krooni, suurenedes aastaga 21% (vt tabel 1.11). Teenuste konto positiivne saldo tasakaalustas väliskaubanduse puudujääki 54% ulatuses ehk sama palju kui aasta varem.

Tabel 1.11. Teenuste eksport ja import

	Eksport		Import		Saldo	
	Maht (mln kr)	Muut võrreldes eelmise perioodiga (%)	Maht (mln kr)	Muut võrreldes eelmise perioodiga (%)	Maht (mln kr)	Muut võrreldes eelmise perioodiga (%)
1995	10 022,9	50,6	5 692,6	7,4	4 330,3	219,4
1996	13 352,8	33,2	7 107,8	24,9	6 245,0	44,2
1997	18 366,7	37,5	10 134,0	42,6	8 232,7	31,8
1998	20 804,0	13,3	12 754,8	25,9	8 049,2	-2,2
1999	21 951,9	5,5	13 610,4	6,7	8 341,5	3,6
2000	25 485,8	16,1	15 911,2	16,9	9 574,6	14,8
2001	28 866,5	13,3	18 706,3	17,6	10 160,2	6,1
2002	28 279,7	-2,0	18 602,3	-0,6	9 677,4	-4,8
2003	30 814,4	9,0	19 064,6	2,5	11 749,9	21,4

Teenuste saldo struktuuri põhiline muutus 2003. aastal oli reisiteenuste osatähtsuse vähenemine ning valitsus- ja äriteenuste negatiivse saldo asendumine ülejäägiga (vt tabel 1.12).

Tabel 1.12. Teenuste konto saldod olulisemate teenusliikide järgi

	Saldo (mln kr)		Osatähtsus (%)	
	2002	2003	2002	2003
Veoteenused	5 206,5	6 507,0	53,8	55,4
Reisiteenused	5 340,7	4 878,8	55,2	41,5
Ehitusteenused	-96,8	-108,5	-1,0	-0,9
Äriteenused	-146,0	261,4	-1,5	2,2
Valitsusteenused	-679,8	171,5	-7,0	1,5
Muud	52,8	39,6	0,5	0,3
Teenused kokku	9 677,4	11 749,9	100,0	100,0

Teenuste eksport kasvas 2003. aastal 9% (vt tabel 1.13). Seoses valitsemissektori kirje korrigeerimisega (vt Muudatused maksebilansistatistika metoodikas) suurenes valitsemissektori teenuste eksport ca 3,7 korda.

Tabel 1.13. Teenuste eksport olulisemate teenusliikide järgi

	Maht (mln kr)		Osatähtsus (%)		Muut (%)
	2002	2003	2002	2003	2003/2002
Veoteenused	13 290,3	13 606,8	47,0	44,2	2,4
kaubavedu	6 174,9	7 052,4	21,8	22,9	14,2
reisijatevedu	2 979,5	2 920,7	10,5	9,5	-2,0
muud veoteenused	4 135,9	3 633,7	14,6	11,8	-12,1
Reisiteenused	9 148,8	9 317,9	32,4	30,2	1,8
Ehitusteenused	1 289,4	1 174,8	4,6	3,8	-8,9
Äriteenused	3 236,8	4 756,5	11,4	15,4	47,0
Valitsusteenused	126,8	474,8	0,4	1,5	274,4
Muud	1 187,6	1 483,6	4,2	4,8	24,9
Teenused kokku	28 279,7	30 814,4	100,0	100,0	9,0

Märkimisväärselt kasvas ka äri- ja muude teenuste eksport. Veoteenuste eksport suurenes 2% peamiselt kaubavedude arvel, milles oli omakorda suur osatähtsus raudteetranspordi kaubavedudel ja muudel teenustel. Aastaga kahanes ainult ehitusteenuste eksport 9%. Teenuste ekspordis oli suurim osatähtsus ELi riikidel (57% teenuste koguekspordist), sh Soomel (31%) ning Rootsil ja Suurbritannial (mõlemal 6%; vt tabel 1.14).

Tabel 1.14. Teenuste eksport ja import riikide ühenduste järgi 2003. aastal

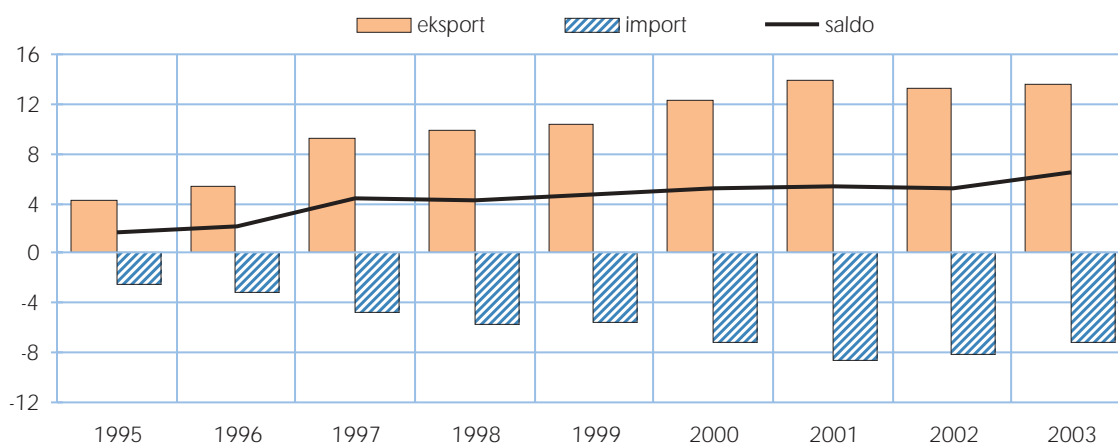
	Eksport		Import		
	Maht (mln kr)	Osatähtsus (%)	Maht (mln kr)	Osatähtsus (%)	
Euroopa Liit	17 570,7	57,0	Euroopa Liit	11 605,6	60,9
Soome	9 686,1	31,4	Soome	4 368,5	22,9
Suurbritannia	1 983,3	6,4	Saksamaa	1 475,8	7,7
Rootsi	1 964,5	6,4	Rootsi	1 401,3	7,4
Saksamaa	1 549,0	5,0	Suurbritannia	893,1	4,7
Liituvad riigid	3 027,1	9,8	Liituvad riigid	2 708,0	14,2
Läti	1 451,2	4,7	Läti	929,7	4,9
Leedu	599,0	1,9	Küpros	747,9	3,9
SRÜ	3 183,2	10,3	SRÜ	2 194,1	11,5
Venemaa	2 909,7	9,4	Venemaa	1 676,4	8,8
Ukraina	179,2	0,6	Ukraina	308,0	1,6
Teised	7 033,4	22,8	Teised	2 556,9	13,4
<i>offshore</i> piirkonnad	2 632,1	8,5	USA	753,9	4,0
USA	1 561,4	5,1	Norra	395,4	2,1
Norra	499,8	1,6	Šveits	217,2	1,1
Teenuste eksport kokku	30 814,4	100,0	Teenuste import kokku	19 064,6	100,0

Teenuste import suurenes 2003. aastal 3% ehk oluliselt aeglasemalt kui eksport. See põhjustas teenuste konto ülejäägi kasvu. Kasvas vaid reisi- ja muude teenuste import (vastavalt 17% ja 27%). Valitsusteenuste import vähenes 62%, ehitusteenuste import 7% ja veoteenuste import 12% (vt tabel 1.15). Teenuste impordis oli suurim osatähtsus samuti ELi riikidel (61%). Ülejäänud riikide ühendused olid ligilähedasel võrdse osakaaluga (12–14%). Riikidest olid suurema osakaaluga Soome (23%), Venemaa (9%), Saksamaa (8%) ja Rootsi (7%).

Tabel 1.15. Teenuste import olulisemate teenuseliikide järgi 2003. aastal

	Maht (mln kr)		Osatähtsus (%)		Muut (%)
	2002	2003	2002	2003	2003/2002
Veoteenused	8 083,8	7 099,8	43,5	37,2	-12,2
kaubavedu	5 528,7	4 278,4	29,7	22,4	-22,6
reisijatevedu	1 223,1	1 250,8	6,6	6,6	2,3
muud veoteenused	1 332,0	1 570,6	7,2	8,2	17,9
Reisiteenused	3 808,1	4 439,1	20,5	23,3	16,6
Ehitusteenused	1 386,2	1 283,3	7,5	6,7	-7,4
Äriteenused	3 382,8	4 495,1	18,2	23,6	32,9
Valitsusteenused	806,6	303,3	4,3	1,6	-62,4
Muud	1 134,8	1 444,0	6,1	7,6	27,2
Teenused kokku	18 602,3	19 064,6	100,0	100,0	2,5

Tähtsaima teenuseliigi – **veoteenuste** – ülejääk hõlmas 2003. aastal üle poole kõikide teenuste ülejäägist (vt tabel 1.12, joonis 1.2). Seoses muudatustega maksebilansistatistika metoodikas toimusid olulised nihked eelkõige õhu- ja raudteetransporditeenuste osas (vt Muudatused maksebilansistatistika metoodikas).



Joonis 1.2. Veeteenuste konto (mld kr)

Seni ülejäägiga olnud õhutranspordi veeteenuste saldo muutus negatiivseks. Kuigi kaubaveeteenuseid eksporditi edukalt, ei suutnud suurenenud reisijate arv lennupiletite soodsama hinna tõttu reisijateveo ekspordit kasvatada. Seni negatiivne raudteetranspordi veeteenuste saldo muutus positiivseks. Investeeringud veeremisse, abi- ja muudesse teenustesse suurendasid 2003. aastal oluliselt veeteenuste ekspordit raudteel. Soodsalt mõjusid kaubaveoekspordit kasvule ka keerulised jääolud Venemaa Soome lahe sadamates, mistõttu suurenesid märgatavalt Venemaalt raudteed mööda saabunud toormevood. Erinevate veeteenuste transpordiliikide seas oli liidripositsioonil endiselt meretransport, vaatamata sellele, et selle veeteenuste saldo jäi peaaegu 2002. aasta tasemele. Esmakordselt vähenes Eesti sadamate kaudu toimuv naftatransiit, suurenes aga töötlemata puidu väljavedu.

Põhiline osa veeteenuste ekspordist ja impordist langes Euroopa Liidu riikide arvele. Muud riigid hõlmasid veeteenuste ekspordist 39%, eelkõige kaubaveeteenuste osutamise madala maksumääraga riikidele (vt tabelid 1.16 ja 1.17). Euroopa Liidu riikide reisijate vedu hõlmas 94% reisijateveo ekspordist ja Euroopa Liidu riikidest ostetud reisijatevedu 63% reisijateveo impordist.

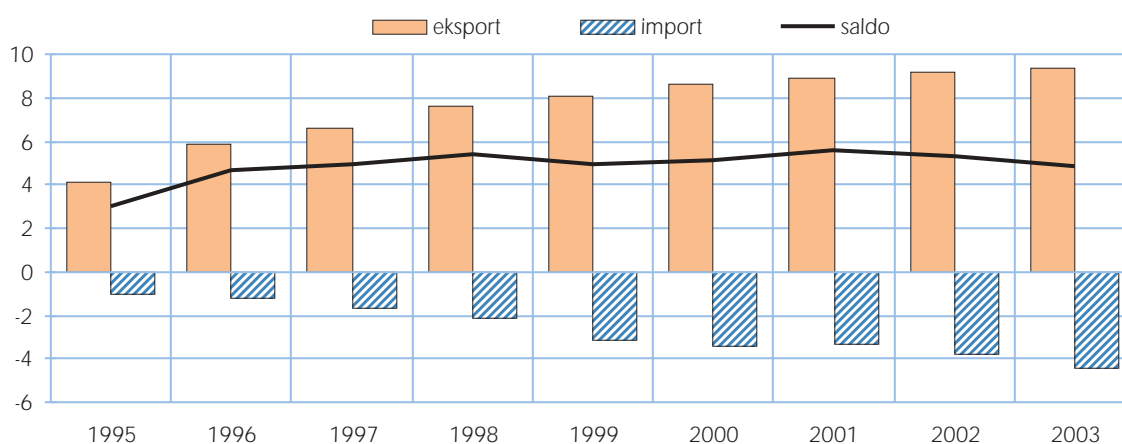
Tabel 1.16. Kaubaveo eksport ja import riikide ühenduste järgi 2003. aastal

	Ekspord		Import		Saldo	
	Maht (mln kr)	Osatähtsus (%)	Maht (mln kr)	Osatähtsus (%)	Maht (mln kr)	Osatähtsus (%)
Euroopa Liit	2 943,8	41,7	2 365,0	55,3	578,8	20,9
Soome	713,8	10,1	625,5	14,6	88,3	3,2
Suurbritannia	613,7	8,7	93,3	2,2	520,4	18,8
Saksamaa	494,9	7,0	473,3	11,1	21,6	0,8
Rootsi	437,0	6,2	207,4	4,8	229,6	8,3
Taani	199,3	2,8	305,5	7,1	-106,2	-3,8
Liituvad riigid	415,2	5,9	657,9	15,4	-242,7	-8,7
Läti	159,5	2,3	180,5	4,2	-21,0	-0,8
Küpros	132,2	1,9	48,4	1,1	83,8	3,0
Leedu	73,6	1,0	143,0	3,3	-69,4	-2,5
Poola	23,7	0,3	177,7	4,2	-154,0	-5,6
Ungari	15,6	0,2	35,6	0,8	-20,0	-0,7
SRÜ	976,4	13,8	757,5	17,7	218,9	7,9
Venemaa	913,3	12,9	486,6	11,4	426,7	15,4
Ukraina	46,8	0,7	132,6	3,1	-85,8	-3,1
Valgevene	8,3	0,1	125,9	2,9	-117,6	-4,2
Teised	2 717,0	38,5	498,0	11,6	2 219,1	80,0
Briti Neitsisaared	1 590,3	22,5	4,0	0,1	1 586,3	57,2
Ameerika Ühendriigid	481,1	6,8	126,2	2,9	354,9	12,8
Šveits	304,6	4,3	26,4	0,6	278,2	10,0
Norra	109,4	1,6	111,3	2,6	-1,9	-0,1
Kaubavedu kokku	7 052,4	100,0	4 278,4	100,0	2 774,0	100,0

Tabel 1.17. Reisijateveo eksport ja import riikide ühenduste järgi 2003. aastal

	Eksport		Import		Saldo	
	Maht (mln kr)	Osatähtsus (%)	Maht (mln kr)	Osatähtsus (%)	Maht (mln kr)	Osatähtsus (%)
Euroopa Liit	2 733,5	93,6	782,0	62,5	1 951,5	116,9
Soome	2 059,3	70,5	284,3	22,7	1 775,0	106,3
Rootsi	389,7	13,3	147,3	11,8	242,4	14,5
Saksamaa	89,5	3,1	63,4	5,1	26,1	1,6
Suurbritannia	68,3	2,3	58,0	4,6	10,3	0,6
Taani	61,8	2,1	8,9	0,7	52,9	3,2
Liituvad riigid	59,3	2,0	70,6	5,6	-11,3	-0,7
Leedu	30,1	1,0	10,5	0,8	19,6	1,2
Läti	21,1	0,7	15,6	1,2	5,5	0,3
Tšehhi	4,1	0,1	9,3	0,7	-5,2	-0,3
Poola	3,9	0,1	8,9	0,7	-5,0	-0,3
Slovakkia	0,2	0,0	4,7	0,4	-4,5	-0,3
SRÜ	53,1	1,8	36,8	2,9	16,3	1,0
Venemaa	47,2	1,6	22,7	1,8	24,5	1,5
Ukraina	5,7	0,2	9,7	0,8	-4,0	-0,2
Teised	74,8	2,6	361,4	28,9	-286,6	-17,2
Norra	22,6	0,8	94,2	7,5	-71,6	-4,3
Ameerika Ühendriigid	20,0	0,7	55,1	4,4	-35,1	-2,1
Fääri saared	6,8	0,2	0,0	0,0	6,8	0,4
Šveits	5,0	0,2	11,5	0,9	-6,5	-0,4
Kanada	2,3	0,1	12,5	1,0	-10,2	-0,6
Reisijatevedu kokku	2 920,7	100,0	1 250,8	100,0	1 669,9	100,0

Reisiteenuste eksport jäi ligilähedaselt eelmise aasta tasemele (vt joonis 1.3). Eestit külastanud välismaalaste arv suurenes 3% põhiliselt laevadega saabunud lühiajaliste huvireisijate arvel. Jätkuvalt kahanes soomlastest ja ameeriklastest külastajate arv, suurenes aga Skandinaavia ja SRÜ riikidest pärit külastajate arv.



Joonis 1.3. Reisiteenuste konto (mld kr)

Suurim osatähtsus oli ELi riikidel (70% reisiteenuste ekspordist; vt tabel 1.18). Üle poole kõigist Eestis tehtud reisikulutustest tegid Soome turistid. Ülejäänud riikidest on tähtsamal kohal naaberriigid Venemaa ja Läti (vastavalt 10% ja 7% reisiteenuste koguekspordist).

2002. aastal alanud reisiteenuste impordi kiire kasv jätkus ka 2003. aastal (17% võrreldes eelmise aastaga), mille tõttu reisiteenuste positiivne saldo kahanes 9% (vt tabel 1.12). 2003. aastal käisid eestlased välismaal 1,7 miljonit korda, seejuures suurenes kõikide põhiliste sihtriikide külastuste arv. Reisiteenuste import jaotus

Tabel 1.18. Reisisteenuste eksport ja import riikide ühenduste järgi 2003. aastal

Sissevool		Väljavool		Saldo	
Maht (mln kr)	Muut võrreldes eelmise diga (%)	eem diga (%)	eep(v)Tj355708 0 TD(n)Tj-0.29999 0 TD(l)Tj-0.588 0 TD(e)Tj-0.588 0 TD(e)	imp(v)Tj355708 0 TD(n)Tj-0.29999 0 TD(l)Tj-0.588 0 TD(e)Tj-0.588 0 TD(e)	Muut võrreldes eelmise diga (%)

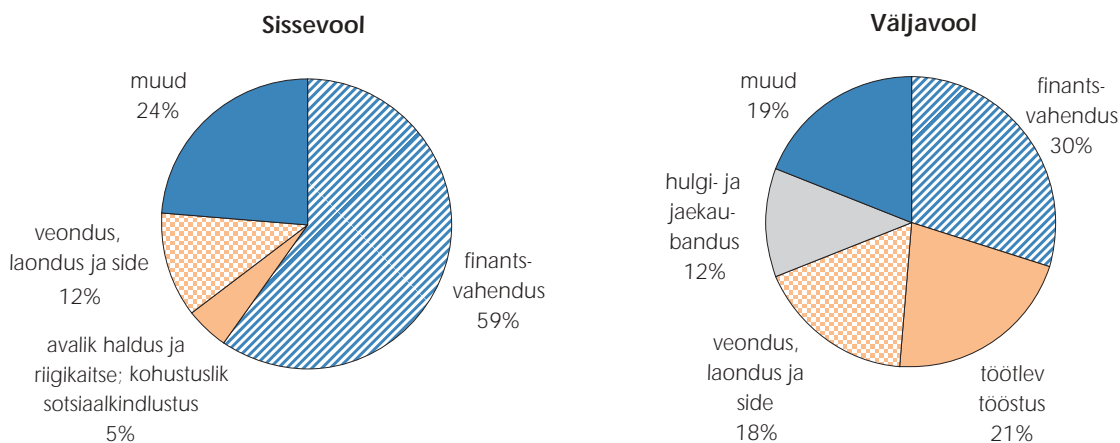
Tabel 1.20. Tulude saldo struktuur

	Maht (mln kr)		Osatähtsus (%)		Muut (%)
	2002	2003	2002	2003	2003/2002
Tulu otseinvesteeringutelt	-5 714,3	-7 690,7	105,4	96,9	34,6
tulu põhikapitalilt	-5 478,3	-7 393,3	101,0	93,2	35,0
reinvesteeritud tulu	-2 704,8	-5 975,1	49,9	75,3	120,9
dividendid	-2 773,5	-1 418,2	51,1	17,9	-48,9
tulu võlgadelt (intressid)	-236,0	-297,4	4,4	3,7	26,0
Tulu portfelliinvesteeringutelt	545,6	-267,1	-10,1	3,4	-149,0
Tulu muudelt investeeringutelt	-418,5	-334,2	7,7	4,2	-20,2
Muud tulud	164,1	355,2	-3,0	-4,5	116,5
Tulud kokku	-5 423,1	-7 936,7	100,0	100,0	46,4

Tabel 1.21. Tulude sissevool Eestisse

	Maht (mln kr)		Osatähtsus (%)		Muut (%)
	2002	2003	2002	2003	2003/2002
Tulu otseinvesteeringutelt	840,8	1 274,6	25,2	37,6	51,6
tulu põhikapitalilt	732,7	1 161,6	21,9	34,3	58,5
reinvesteeritud tulu	665,5	741,4	19,9	21,9	11,4
dividendid	67,2	420,2	2,0	12,4	525,3
tulu võlgadelt (intressid)	108,1	113,0	3,2	3,3	4,5
Tulu portfelliinvesteeringutelt	1 495,3	866,5	44,8	25,6	-42,0
Tulu muudelt investeeringutelt	812,4	812,9	24,3	24,0	0,1
Muud tulud	190,8	432,0	5,7	12,8	126,4
Tulude sissevool kokku	3 339,3	3 385,9	100,0	100,0	1,4

Tegevusalati oli tulude sissevool suurem finantsvahenduses (60% tulude sissevoolust) ning veonduses, laonduses ja sides (12%; vt joonis 1.4). Riigiti oli tulude sissevool suurim Lätist (29% tulude sissevoolust), Küprosel (12%) ja Soomest (9%; vt tabel 1.22). Riikide ühenduste lõikes laekusid investeeringutulud peamiselt ELiga liituvatest riikidest (58% tulude kogusissevoolust) ja ELi riikidest (32%).



Joonis 1.4. Tulude sisse- ja väljavool tegevusalati 2003. aastal

Tabel 1.22. Tulud riikide ühenduste järgi 2003. aastal

Sissevool			Väljavool		
	Maht (mln kr)	Osatähtsus (%)		Maht (mln kr)	Osatähtsus (%)
Euroopa Liit	1,080.6	31.9	Euroopa Liit	-8,889.9	78.5
Soome	313.8	9.3	Soome	-2,991.3	26.4
Saksamaa	233.1	6.9	Rootsi	-2,895.1	25.6
Rootsi	202.9	6.0	Suurbritannia	-1,318.5	11.6
Iirimaa	85.7	2.5	Holland	-599.6	5.3
Liituvad riigid	1,959.9	57.9	Liituvad riigid	-187.4	1.7
Läti	967.0	28.6	Läti	-100.7	0.9
Küpros	388.8	11.5	Leedu	-65.3	0.6
SRÜ	60.0	1.8	SRÜ	-373.4	3.3
Ukraina	35.6	1.1	Venemaa	-364.2	3.2
Teised	285.4	8.4	Teised	-1,871.9	16.5
USA	38.4	1.1	USA	-606.6	5.4
			<i>offshore</i> piirkonnad	-584.0	5.2
Tulude sissevool kokku	3,385.9	100.0	Tulude väljavool kokku	-11,322.7	100.0

Tulude väljavool Eestist suurenes eelmise aastaga võrreldes 29% ja moodustas 11,3 miljardit krooni (vt tabel 1.23). Tulude väljavoolust ligi 60% hõlmas reinvesteeritud tulu, olles aastaga kasvanud kaks korda. Viimase puhul on tegemist maksebilansi koostamise meetodilise iseärasusega ning tegelikult raha Eestist välja ei liigu, vaid investeeritakse taas Eesti majandusse ja kajastub vastukirjena finantskonto otseinvesteeringute all. Dividendidena saadud tulu väljavool vähenes 35%.

Tabel 1.23. Tulude väljavool Eestist

	Maht (mln kr)		Osatähtsus (%)		Muut (%)
	2002	2003	2002	2003	2003/2002
Tulu otseinvesteeringutelt	6 555,1	8 965,3	74,8	79,2	36,8
tulu põhikapitalilt	6 211,0	8 554,9	70,9	75,6	37,7
reinvesteeritud tulu	3 370,3	6 716,5	38,4	59,3	99,3
dividendid	2 840,7	1 838,4	32,4	16,2	-35,3
tulu võlgadelt (intressid)	344,1	410,3	3,9	3,6	19,3
Tulu portfelliinvesteeringutelt	949,7	1 133,7	10,8	10,0	19,4
Tulu muudelt investeeringutelt	1 230,9	1 147,0	14,0	10,1	-6,8
Muud tulud	26,7	76,7	0,3	0,7	187,3
Tulude väljavool kokku	8 762,4	11 322,7	100,0	100,0	29,2

Tegevusalati oli tulude väljavool suurem finantsvahenduses (28% tulude väljavoolust) ja töötlevas tööstuses (23%; vt joonis 1.4). Riikidest olid tähtsamad Soome (26% tulude väljavoolust) ja Rootsi (26%; vt tabel 1.22). ELi riikidesse toimus 79% tulude väljavoolust, kaugele maha jäid SRÜ riigid ja ELiga liituvad riigid (vastavalt 3% ja 2%).

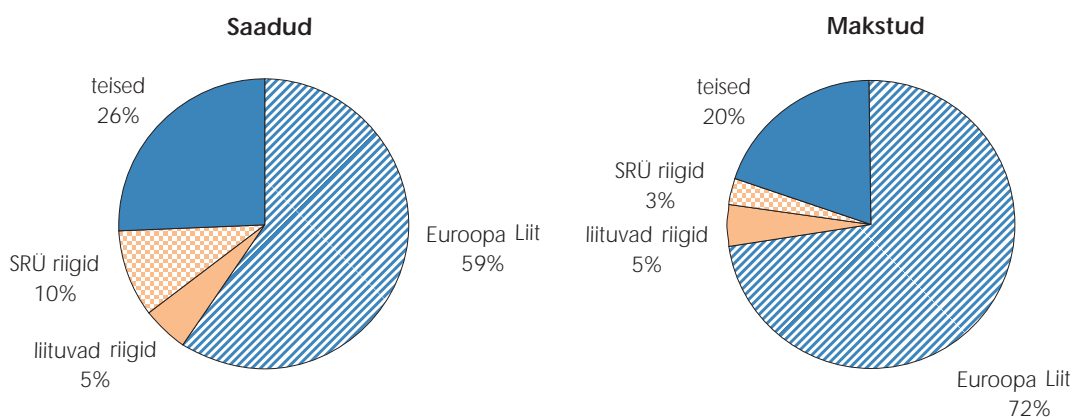
Jooksev- ja kapitaliülekanDED

JooksevülekanDete konto ülejääk oli 2003. aastal 1,5 mld krooni ehk 21% väiksem kui aasta tagasi. Eestisse tehtud jooksevülekanDete maht ulatus 2,9 mld kroonini, millest valitsemissektorile laekunud summad

moodustasid 45% ja koosnesid põhiliselt Euroopa Liidu toetustest ning pensioni- ja muude maksetest. Muude sektorite ülekanded jagunesid Euroopa Liidu ja muude riikide (Šveits, USA) vahel. Eesti poolt sooritati ülekandeid 1,4 mld krooni eest, domineerisid valitsemis- ja muu sektori ülekanded Euroopa Liidu riikidesse (Saksamaa, Inglismaa, Soome, Belgia ja Rootsi).

Kapitaliülekannete saldo oli 0,6 mld krooni ulatuses positiivne, ületades 2002. aasta näitajat ligi kaks korda. Kapitaliülekanded koosnesid põhiliselt Euroopa Liidu toetustest valitsemissektorile mitmesuguste infrastruktuuriobjektide ehitamiseks.

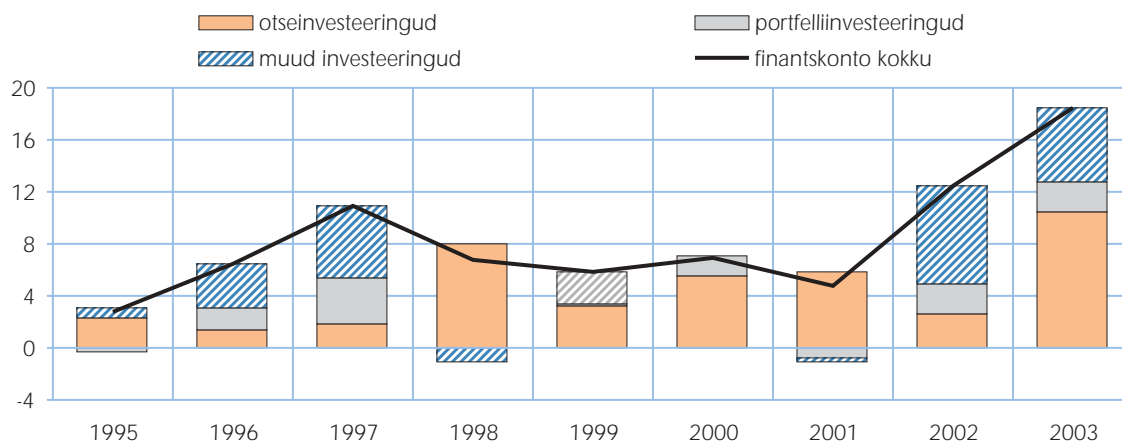
Jooksev- ja kapitaliülekannete struktuuri riikide ühenduste järgi iseloomustab joonis 1.5.



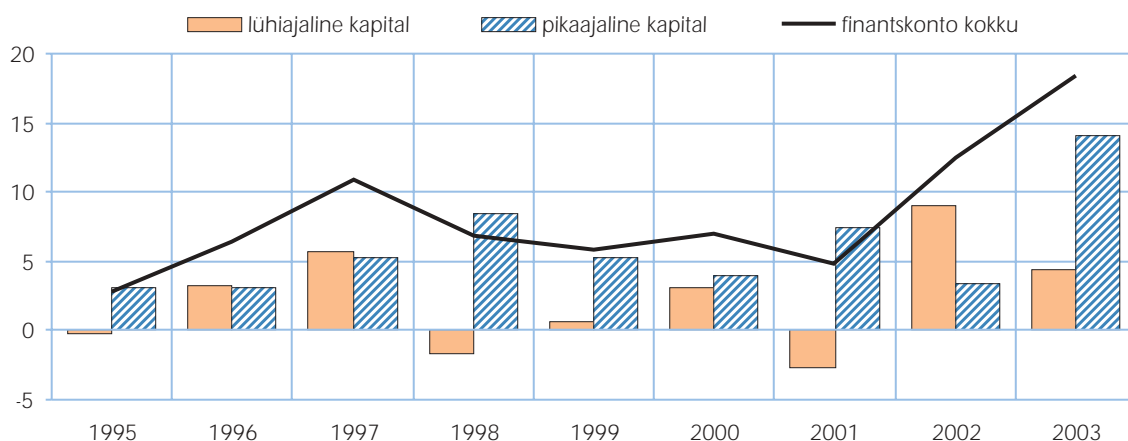
Joonis 1.5. Saadud ja makstud jooksev- ja kapitaliülekanded 2003. aastal

FINANTSKONTO

Kapitali- ja finantskonto positiivne saldo oli rekordiline – 19 miljardit krooni ehk ligi 50% suurem kui 2002. aastal. Finantskontost annavad ülevaate joonised 1.6 ja 1.7.



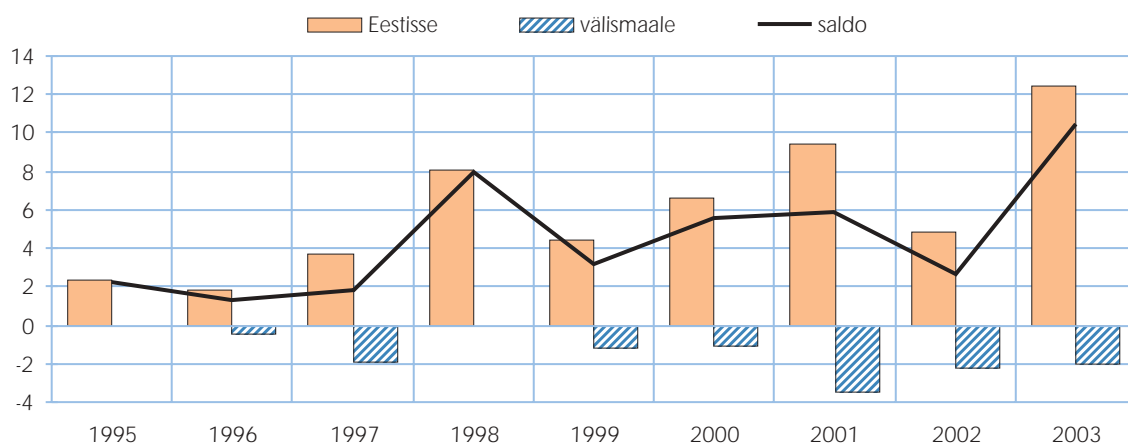
Joonis 1.6. Muutused välisinvesteeringukapitali voogude struktuuris (mld kr)



Joonis 1.7. Finantskonto tähtajaline struktuur (mld kr)

Otseinvesteeringud

Otseinvesteeringute saldo kujunes 2003. aastal 10,4 miljardi krooni ulatuses positiivseks, moodustades ligi 60% finantskonto ülejäägist. Mitteresidendid investeerisid Eestisse 12,5 miljardi krooni väärtuses ja Eesti otseinvesteeringud välismaal kasvasid 2 miljardi krooni võrra (vt joonis 1.8). Otseinvesteeringute netosissevool kattis 63% jooksevkonto defitsiidist.



Joonis 1.8. Otseinvesteeringud (mld kr)

Otseinvesteeringute sissevool oli 2003. aastal rekordiliselt suur. Otseinvesteeringud Eestisse kasvasid eelmise aastaga võrreldes 2,6 korda. Peamisteks kasvuallikateks olid reinvesteeringud tulude mahu kahekordistumine ning aktsiakapitali mitmekordistumine. Poole otseinvesteeringute sissevoolust moodustas 2003. aastal mitteresidentide poolt taasinvesteeringud tulu ning 37% ulatuses suurenes tulu aktsiate või osade müügist. Reinvesteeringud tulu kasv kujunes teisel poolaastal märkimisväärseks (4,6 miljardit krooni). Suurimad kasumid teeniti tööstussektoris. Pikaajaliste laenukohustuste netojuurdevool oli 2,5 miljardit krooni. Sarnaselt eelmise aastaga vähenesid lühiajalised laenukohustused (0,7 miljardi krooni võrra) ja suurenesid laenuõuded otseinvesteeringutele (0,5 miljardi krooni võrra; vt tabelid 1.24 ja 1.25).

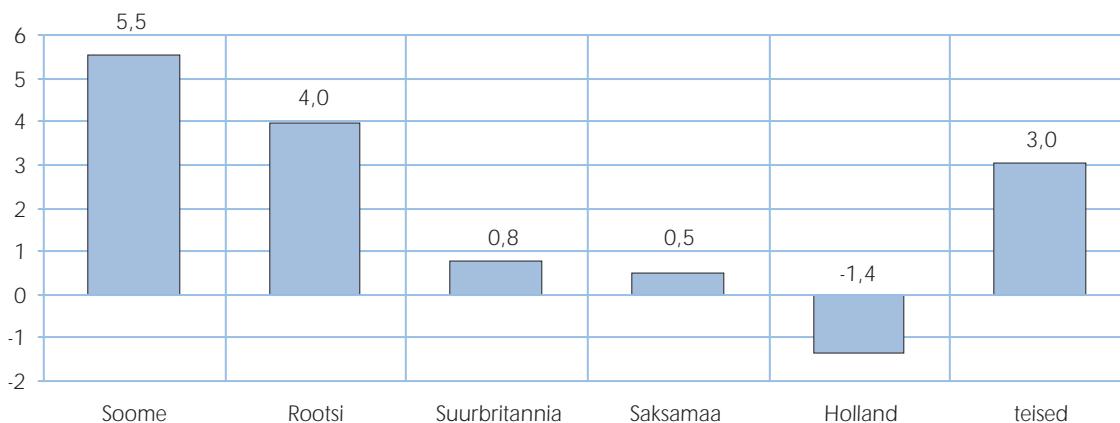
Tabel 1.24. Eestisse tehtud otseinvesteeringute struktuur

	Aktsia(osa)kapital		Reinvesteeritud tulu		Muu kapital				Otseinvesteeringud Eestisse kokku	
	Maht (mln kr)	Osa-tähtsus (%)	Maht (mln kr)	Osa-tähtsus (%)	Nõuded		Kohustused		Maht (mln kr)	Osa-tähtsus (%)
1995	1 166,1	50,4	178,4	7,7	-60,8	-2,6	1 029,2	44,5	2 312,9	100,0
1996	215,8	11,9	216,3	11,9	-157,9	-8,7	1 540,2	84,9	1 814,4	100,0
1997	1 360,8	36,8	1 303,8	35,3	-97,4	-2,6	1 126,9	30,5	3 694,1	100,0
1998	5 661,9	70,1	389,4	4,8	-203,9	-2,5	2 224,0	27,6	8 071,4	100,0
1999	2 551,9	57,4	721,9	16,2	-265,0	-6,0	1 439,2	32,4	4 448,0	100,0
2000	3 925,3	59,1	1 815,2	27,3	-397,3	-6,0	1 301,3	19,6	6 644,5	100,0
2001	3 641,2	38,6	3 878,9	41,1	-950,7	-10,1	2 860,2	30,3	9 429,6	100,0
2002	821,0	17,1	3 370,3	70,2	-772,6	-16,1	1 381,5	28,8	4 800,2	100,0
2003	4 625,6	37,1	6 716,5	53,9	-1 334,0	-10,7	2 462,7	19,7	12 470,7	100,0

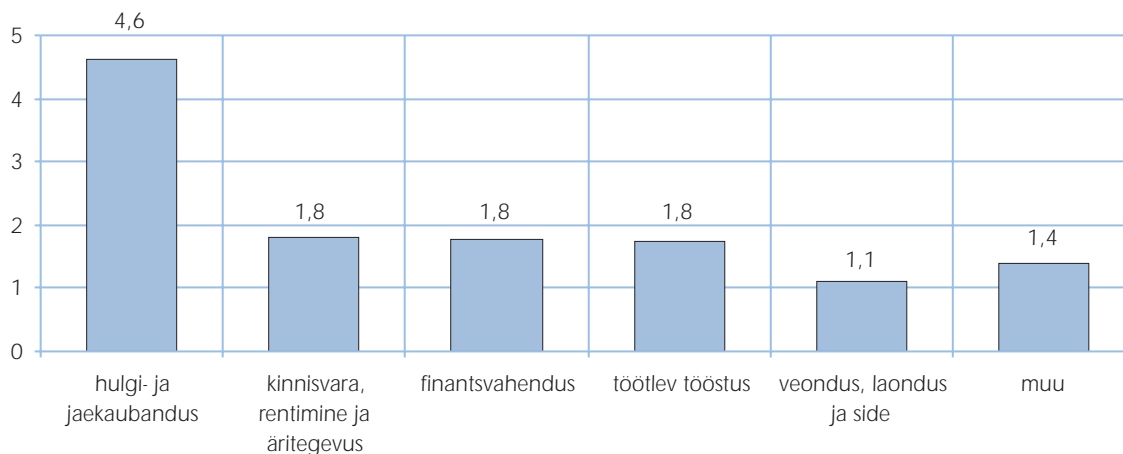
Tabel 1.25. Laenukapitali nõuded ja kohustused välismaise otseinvesteeriija suhtes 2003. aastal (mln kr)

	Pikaajaline laen	Lühiajaline laen
Nõuded (neto)	162,1	512,0
andmine	408,4	1 010,7
tagastamine	246,3	498,7
Kohustused (neto)	2 488,5	-706,1
saamine	5 155,6	3 020,8
tagastamine	2 667,1	3 726,9

44% otseinvesteeringute sissevoolust paigutasid Eestisse Soome investorid, järgnesid Rootsi (32%), Suurbritannia (6%) ja Saksamaa (4%). ELi riikide otseinvesteeringud Eestis kasvasid 10,4 miljardi krooni võrra (84%). Tegevusvaldkondadest eelistati ülekaalukalt hulgi- ja jaekaubandust (37%), järgnesid kinnisvara, üürimis- ja äritegevuse valdkond (15%), finantsvahendus (14%) ning töötlev tööstus (14%) (vt joonised 1.9, 1.10 ja tabel 1.26).



Joonis 1.9. Eestisse tehtud otseinvesteeringud riigiti 2003. aastal (mld kr)



Joonis 1.10. Eestisse tehtud otseinvesteeringud tegevusalati 2003. aastal (mld kr)

Tabel 1.26. Otseinvesteeringud Eestisse riikide ühenduste järgi

	Maht (mln kr)		Osatähtsus (%)		Muut (%)
	2002	2003	2002	2003	2003/2002
Euroopa Liit	4 065,8	10 410,7	84,7	83,5	156,1
Liituvad riigid	-5,4	56,3	-0,1	0,5	-1 142,6
SRÜ	239,8	-34,5	5,0	-0,3	-114,4
Teised	500,0	2 038,4	10,4	16,3	307,7
Kokku	4 800,2	12 470,9	100,0	100,0	159,8

Otseinvesteeringud välismaistesse tütar(sidus)ettevõtjatesse jäid kokkuvõttes eelmise aasta tasemele. Ligi pool otseinvesteeringute väljavoolust paigutati aktsiatesse või osadesse ning 0,7 miljardit krooni reinvesteeriti välismaise tütar(sidus)ettevõtja äritegevusse. Suurema osa laenukapitali netoväljavoolust moodustas pikaajaliste laenuõuete kasv (0,4 miljardit krooni; vt tabelid 1.27 ja 1.28).

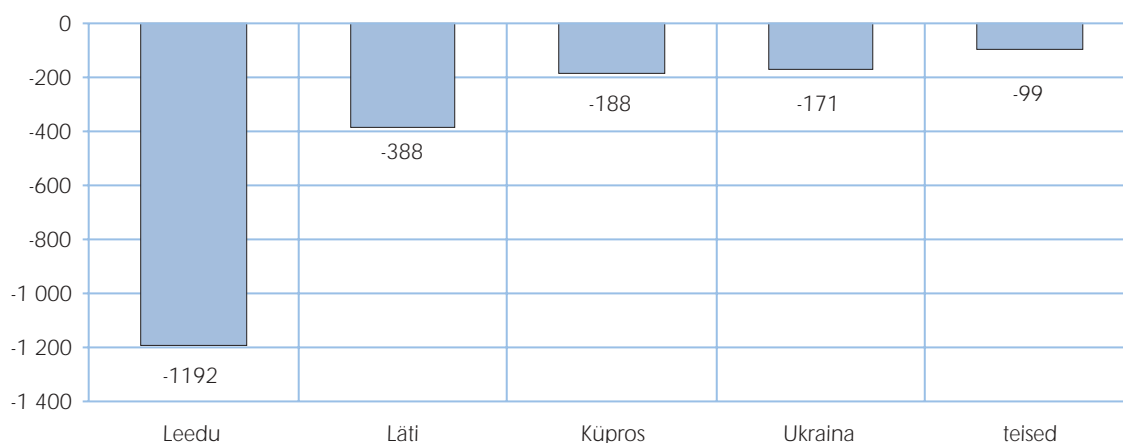
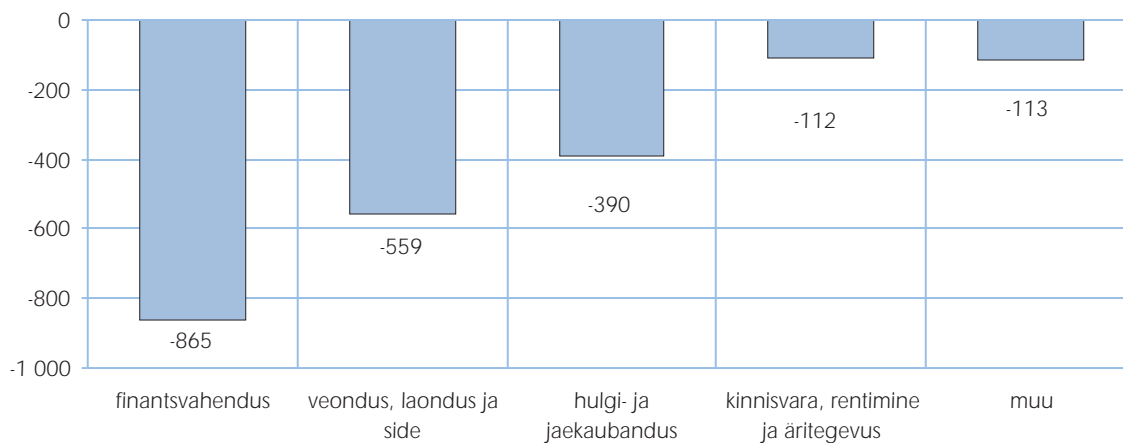
Investeeringul eelistati ülekaalukalt Leedu majandust (59%), järgnesid Läti (19%) ja Küpros (9%). Suurimad Eesti investorid olid finantsvahenduse (42%), veonduse, laonduse ja side ettevõtjad (27%). 85% väljavoolust investeeriti ELiga liituvate riikide majandustesse (vt joonised 1.11, 1.12 ja tabel 1.29).

Tabel 1.27. Välismaale tehtud otseinvesteeringute struktuur

Aasta	Aktsia(osa)kapital		Reinvesteeringutulu		Muu kapital				Otseinvesteeringud välismaal kokku	
	Maht (mln kr)	Osa-tähtsus (%)	Maht (mln kr)	Osa-tähtsus (%)	Nõuded		Kohustused		Maht (mln kr)	Osa-tähtsus (%)
					Maht (mln kr)	Osa-tähtsus (%)	Maht (mln kr)	Osa-tähtsus (%)		
1995	-3,6	12,4	0,0	0,0	-26,8	92,1	1,3	-4,5	-29,1	100,0
1996	-107,1	22,1	-147,2	30,4	-261,3	53,9	31,1	-6,4	-484,5	100,0
1997	-539,2	28,2	-88,5	4,6	-1 303,2	68,1	18,0	-0,9	-1 912,9	100,0
1998	-472,7	578,6	-2,7	3,3	386,7	-473,3	7,0	-8,6	-81,7	100,0
1999	-525,7	42,4	-115,7	9,3	-641,3	51,7	42,9	-3,5	-1 239,8	100,0
2000	-579,7	55,6	-65,9	6,3	-480,8	46,1	83,3	-8,0	-1 043,1	100,0
2001	-1 897,1	53,8	-305,2	8,7	-1 242,8	35,2	-83,2	2,4	-3 528,3	100,0
2002	-903,9	41,3	-665,5	30,4	-727,2	33,2	108,2	-4,9	-2 188,4	100,0
2003	-949,3	46,6	-741,4	36,4	-645,8	31,7	297,9	-14,6	-2 038,5	100,0

Tabel 1.28. Laenukapitali nõuded ja kohustused välismaise tütar(sidus)ettevõtja suhtes 2003. aastal (mln kr)

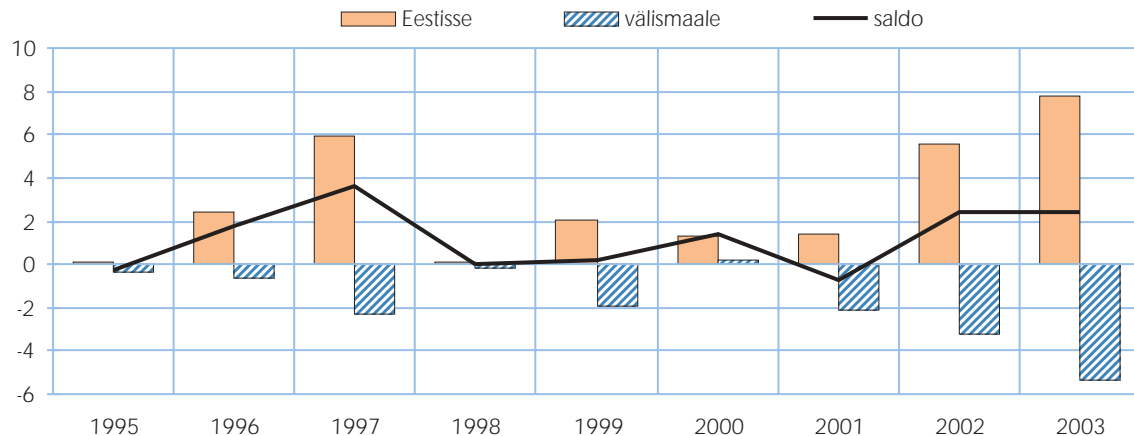
	Pikaajaline laen	Lühiajaline laen
Nõuded (neto)	390,5	-31,7
andmine	1 107,1	472,1
tagastamine	716,6	503,8
Kohustused (neto)	-7,5	-14,4
saamine	4,1	84,3
tagastamine	11,6	98,7

**Joonis 1.11. Välismaale tehtud otseinvesteeringud riigiti 2003. aastal (mln kr)****Joonis 1.12. Välismaale tehtud otseinvesteeringud tegevusalati 2003. aastal (mln kr)****Tabel 1.29. Otseinvesteeringud välismaale riikide ühenduste järgi**

	Maht (mln kr)		Osatähtsus (%)		Muut (%)
	2002	2003	2002	2003	2003/2002
Euroopa Liit	24,4	54,1	-1,1	-2,7	121,7
Liituvad riigid	-1 923,1	-1 740,6	87,9	85,4	-9,5
SRÜ	-130,9	-337,6	6,0	16,6	157,9
Teised	-158,8	-14,4	7,3	0,7	-90,9
Kokku	-2 188,4	-2 038,5	100,0	100,0	-6,8

Portfelliinvesteeringud

Portfelliinvesteeringute⁴ netosissevool oli 2003. aastal 2,4 miljardit krooni ning see oli ligikaudu võrdne eelnenud aastaga (vt joonis 1.13 ja tabel 1.30). Investeeringute sissevoolu positiivne saldo oli tingitud eelkõige residentide suuremahulistest võlakirjaemissioonidest välismaistel finantsturgudel.



Joonis 1.13. Portfelliinvesteeringud (mld kr)

Tabel 1.30. Portfelliinvesteeringud väärtpaberi liigi ja majandussektori järgi (mln kr)

	Nõuded		Kohustused		Saldo	
	2002	2003	2002	2003	2002	2003
Kokku	-3 182,9	-5 351,5	5 561,6	7 742,8	2 378,7	2 391,3
Omandiväärtpaberid	9,1	-1 028,8	912,2	1 486,5	921,3	457,7
valitsemissektor		-57,0				-57,0
krediitiasutused	13,0	-5,4	105,7	234,5	118,7	229,1
muud sektorid	-3,9	-966,4	806,5	1 252,0	802,6	285,6
Võlaväärtpaberid	-3 192,0	-4 322,7	4 649,4	6 256,3	1 457,4	1 933,6
keskpank						0,0
valitsemissektor	-3 288,9	-4 164,7	1 448,6	-88,7	-1 840,3	-4 253,4
krediitiasutused	-56,0	1 075,8	189,4	6 644,3	133,4	7 720,1
muud sektorid	152,9	-1 233,8	3 011,4	-299,3	3 164,3	-1 533,1

Portfelliinvesteeringud Eestisse kasvasid aasta jooksul 7,7 miljardi krooni võrra. See tulenes nii mitteresidentide omandi- kui ka võlaväärtpaberiinvesteeringute märkimisväärsest kasvust (vt tabel 1.31).

Tabel 1.31. Eestisse tehtud portfelliinvesteeringute struktuur

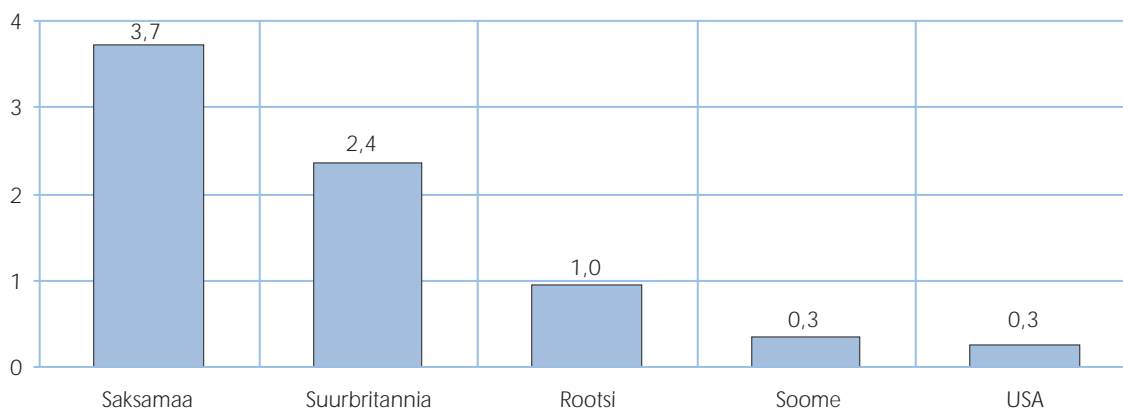
	Omandiväärtpaberid		Võlaväärtpaberid		Kokku	
	Maht (mln kr)	Osatähtsus (%)	Maht (mln kr)	Osatähtsus (%)	Maht (mln kr)	Osatähtsus (%)
1995	113,7	89,4	13,5	10,6	127,2	100,0
1996	2 093,8	86,8	319,0	13,2	2 412,8	100,0
1997	1 763,6	29,5	4 210,8	70,5	5 974,4	100,0
1998	401,1	383,8	-296,6	-283,8	104,5	100,0
1999	3 292,3	160,5	-1 241,4	-60,5	2 050,9	100,0
2000	-538,8	-42,0	1 820,7	142,0	1 281,9	100,0
2001	568,4	40,6	832,1	59,4	1 400,5	100,0
2002	912,2	16,4	4 649,4	83,6	5 561,6	100,0
2003	1 486,5	19,2	6 256,4	80,8	7 742,9	100,0

⁴ V.a tuletisinstrumendid.

Investeeringud krediidiasutuste poolt emiteeritud võlaväärtpaberitesse kasvasid aastaga ligikaudu 6,6 miljardi krooni võrra. Omandiväärtpaberite puhul investeerisid mitteresidendid ennekõike muu sektori ettevõtetesse 1,2 miljardit krooni ulatuses. 98% portfelliinvesteeringutest tuli ELi riikidest, ülejäänud riikide ühenduste osakaal jäi tühiseks (vt tabel 1.32). Portfelliinvesteeringute sissevoolust riigiti annab ülevaate joonis 1.14.

Tabel 1.32. Portfelliinvesteeringute struktuur riikide ühenduste järgi 2003. aastal

	Maht (mln kr)		Osatähtsus (%)	
	Nõuded	Kohustused	Nõuded	Kohustused
Euroopa Liit	-3 265,9	7 612,5	61,0	98,3
Liituvad riigid	-954,9	45,0	17,8	0,6
SRÜ	-132,3	59,7	2,5	0,8
Teised	-998,5	25,7	18,7	0,3
Kokku	-5 351,6	7 742,9	100,0	100,0

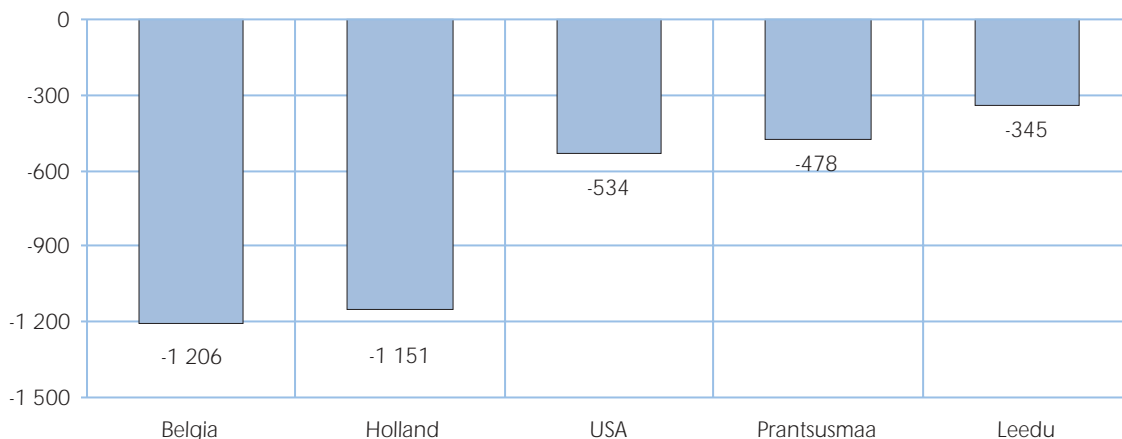


Joonis 1.14. Eestisse tehtud portfelliinvesteeringud riigiti 2003. aastal (mln kr)

Portfelliinvesteeringud välismaale kasvasid 2003. aasta jooksul 5,4 miljardi krooni võrra (vt tabel 1.33). Kasv põhines eelkõige valitsemissektori ja muu sektori ettevõtete investeeringutel mitteresidentide poolt emiteeritud võlaväärtpaberitesse, vastavalt 4,8 ja 1,6 miljardit krooni. Residendid investeerisid aktiivselt ka välismaistesse omandiväärtpaberitesse ning aasta jooksul ulatus see summa ligikaudu 1 miljardi kroonini. Riikide ühenduste järgi investeeriti enim ELi riikidesse ja muudesse riikidesse (vt tabel 1.32). Riikidest eelistati investeeringuid paigutada kõige rohkem Belgiasse, Hollandisse ja Ameerika Ühendriikidesse, järgnesid Prantsusmaa ja Leedu (vt joonis 1.15).

Tabel 1.33. Välismaale tehtud portfelliinvesteeringute struktuur

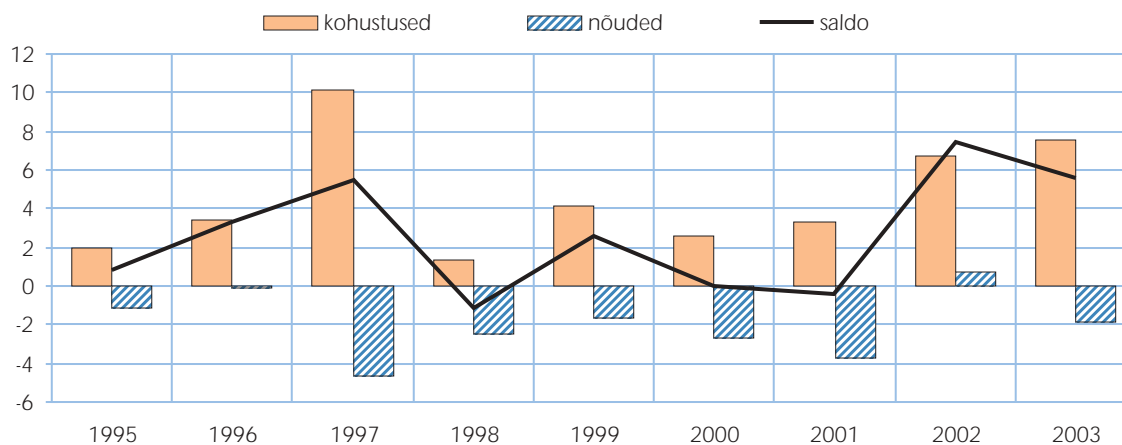
	Omandiväärtpaberid		Võlaväärtpaberid		Kokku	
	Maht (mln kr)	Osatähtsus (%)	Maht (mln kr)	Osatähtsus (%)	Maht (mln kr)	Osatähtsus (%)
1995	58,0	-15,2	-440,3	115,2	-382,3	100,0
1996	-181,0	28,8	-447,4	71,2	-628,4	100,0
1997	-1 238,5	53,4	-1 080,8	46,6	-2 319,3	100,0
1998	500,8	-391,6	-628,7	491,6	-127,9	100,0
1999	187,0	-9,9	-2 081,9	109,9	-1 894,9	100,0
2000	53,3	34,8	99,8	65,2	153,1	100,0
2001	236,5	-11,3	-2 336,7	111,3	-2 100,2	100,0
2002	9,1	-0,3	-3 192,0	100,3	-3 182,9	100,0
2003	-1 028,9	19,2	-4 322,7	80,8	-5 351,6	100,0



Joonis 1.15. Välismaale tehtud portfelliinvesteeringud riigiti 2003. aastal (mln kr)

Muud investeeringud

Muude investeeringute saldo oli 2003. aastal 5,6 miljardi krooniga positiivne (vt joonis 1.16). Kapitali sissevoolu tingis eelkõige muude investeeringute kohustuste märkimisväärne kasv. Muude investeeringute nõuded kasvasid ligikaudu 1,9 ja kohustused 7,5 miljardit krooni. Investeeringute sissevool toimus enamjaolt pikaajalise kapitali vormis (vt tabel 1.34).



Joonis 1.16. Muud investeeringud (mln kr)

Tabel 1.34. Muud investeeringud tähtaja järgi (mln kr)

	Nõuded		Kohustused		Saldo	
	2002	2003	2002	2003	2002	2003
Pikaajaline kapital	-1 083,0	-561,3	1 829,0	4 227,3	746,0	3 666,0
keskpank	4,8	1,1			4,8	1,1
valitsemissektor			-883,9	421,7	-883,9	421,7
krediitiasutused	-156,8	-301,6	1 638,3	2 938,8	1 481,5	2 637,2
muud sektorid	-931,0	-260,8	1 074,6	866,8	143,6	606,0
Lühiajaline kapital	1 778,1	-1 335,9	4 904,3	3 296,3	6 682,4	1 960,4
keskpank	-53,3		646,1	576,3	592,8	576,3
valitsemissektor	-311,2	558,2			-311,2	558,2
krediitiasutused	-345,3	-990,1	4 045,4	1 555,7	3 700,1	565,6
muud sektorid	2 487,9	-904,0	212,8	1 164,3	2 700,7	260,3
Kokku	695,1	-1 897,2	6 733,3	7 523,6	7 428,4	5 626,4

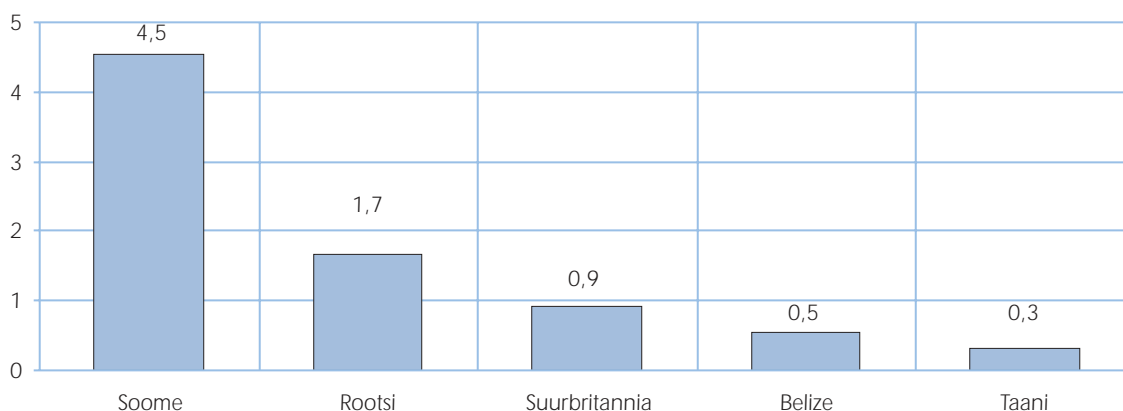
Muude investeringute kohustused kasvasid aastaga 7,5 miljardit krooni võrra (vt tabel 1.35). Märkimisväärselt kasvasid mitteresidentide hoiused Eesti krediidasutustes ja sellest tulenes kapitali sissevool ligikaudu 4,6 miljardi krooni ulatuses. Kohustuste kasvu ja sellest tulenevat kapitali sissevoolu toetasid ka kaubanduskrediidi ja laenukapitali vood, vastavalt 0,8 ja 3,1 miljardit krooni. Muude investeringute kohustuste kasv oli seotud peamiselt Euroopa Liidu riikidega – Soome, Rootsi ja Suurbritanniaga (vt tabel 1.36 ja joonis 1.17).

Tabel 1.35. Muude investeringute kohustuste struktuur

	Kaubanduskrediit		Laenud		Holused		Muu kapital		Kokku	
	Maht (mln kr)	Osa-tähtsus (%)	Maht (mln kr)	Osa-tähtsus (%)	Maht (mln kr)	Osa-tähtsus (%)	Maht (mln kr)	Osa-tähtsus (%)	Maht (mln kr)	Osa-tähtsus (%)
1995	230,1	11,9	1 060,7	54,8	636,0	32,9	8,5	0,4	1 935,3	100,0
1996	426,7	12,6	1 723,7	50,7	1 232,3	36,3	14,8	0,4	3 397,5	100,0
1997	367,0	3,6	6 399,7	63,0	2 426,0	23,9	961,8	9,5	10 154,5	100,0
1998	-221,2	-16,3	290,0	21,3	365,5	26,9	924,2	68,0	1 358,5	100,0
1999	119,1	2,8	2 399,1	57,3	1 462,7	34,9	204,3	4,9	4 185,2	100,0
2000	1 080,9	41,6	-785,3	-30,2	1 955,4	75,3	345,6	13,3	2 596,6	100,0
2001	102,9	3,1	2 570,4	78,2	81,4	2,5	533,5	16,2	3 288,2	100,0
2002	781,1	11,6	1 963,3	29,2	3 763,5	55,9	225,4	3,3	6 733,3	100,0
2003	760,9	10,1	3 135,3	41,7	4 587,9	61,0	-960,5	-12,8	7 523,6	100,0

Tabel 1.36. Muude investeringute struktuur riikide ühenduste järgi 2003. aastal

	Maht (mln kr)		Osatähtsus (%)	
	Nõuded	Kohustused	Nõuded	Kohustused
Euroopa Liit	164,5	8 083,2	-8,7	107,4
Liituvad riigid	-2 247,8	151,1	118,5	2,0
SRÜ	-585,9	-277,5	30,9	-3,7
Teised	772,0	-433,2	-40,7	-5,8
Kokku	-1 897,2	7 523,6	100,0	100,0



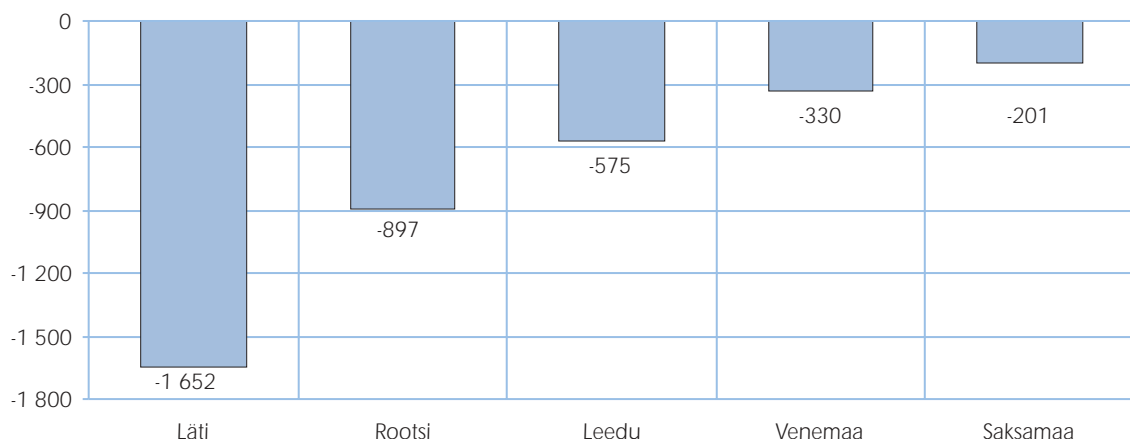
Joonis 1.17. Muude investeringute struktuur riikide ühenduste järgi 2003. aastal (mln kr)

Muude investeringute nõuded kasvasid 2003. aasta jooksul ja sellest tulenes kapitali väljavool ligikaudu 1,9 miljardi krooni ulatuses (vt tabel 1.37). Krediidasutuste ja muu sektori ettevõtete poolt mitteresidentidele antud laenud kokku suurenesid aasta jooksul ligikaudu 3,5 miljardi krooni ulatuses. Kapitali väljavoolu aitas

mõnevõrra tasakaalustada residentide hoiuste vähenemine välismaal 2,3 miljardi krooni võrra. Riikide ühenduste järgi kasvasid nõuded enim ELiga liituvate riikide, aga ka SRÜ riikide suhtes (vt tabel 1.36). Riikide lõikes suundusid muude investeeringute vood peamiselt Läti, Rootsi ja Leetu (vt joonis 1.18).

Tabel 1.37. Muude investeeringute nõuete struktuur

	Kaubanduskrediit		Laenud		Hoised		Muu kapital		Kokku	
	Maht (mln kr)	Osa-tähtsus (%)	Maht (mln kr)	Osa-tähtsus (%)	Maht (mln kr)	Osa-tähtsus (%)	Maht (mln kr)	Osa-tähtsus (%)	Maht (mln kr)	Osa-tähtsus (%)
1995	-54,9	4,9	-220,0	19,7	-840,3	75,1	-3,6	0,3	-1 118,8	100,0
1996	-565,6	525,7	-16,5	15,3	590,3	-548,6	-115,8	107,6	-107,6	100,0
1997	-851,4	18,4	-1 633,3	35,2	-1 820,5	39,3	-330,3	7,1	-4 635,5	100,0
1998	-993,7	40,1	-542,2	21,9	-1 049,9	42,3	105,6	-4,3	-2 480,2	100,0
1999	-401,8	24,1	-57,4	3,5	-887,9	53,8	-304,1	18,4	-1 651,2	100,0
2000	-78,0	3,0	-2 814,0	106,7	-103,0	3,9	356,7	-13,5	-2 638,3	100,0
2001	-584,8	15,7	-2 278,9	61,3	-738,0	19,9	-115,0	3,1	-3 716,7	100,0
2002	1 047,6	150,7	-1 324,5	-190,5	742,6	106,8	229,4	33,0	695,1	100,0
2003	-650,0	34,3	-3 520,3	185,6	2 214,5	-116,7	58,6	-3,1	-1 897,2	100,0



Joonis 1.18. Muude investeeringute nõuded riigiti 2003. aastal (mln kr)

Laenukapitali nõuete ja kohustuste muutustest annab ülevaate tabel 1.38.

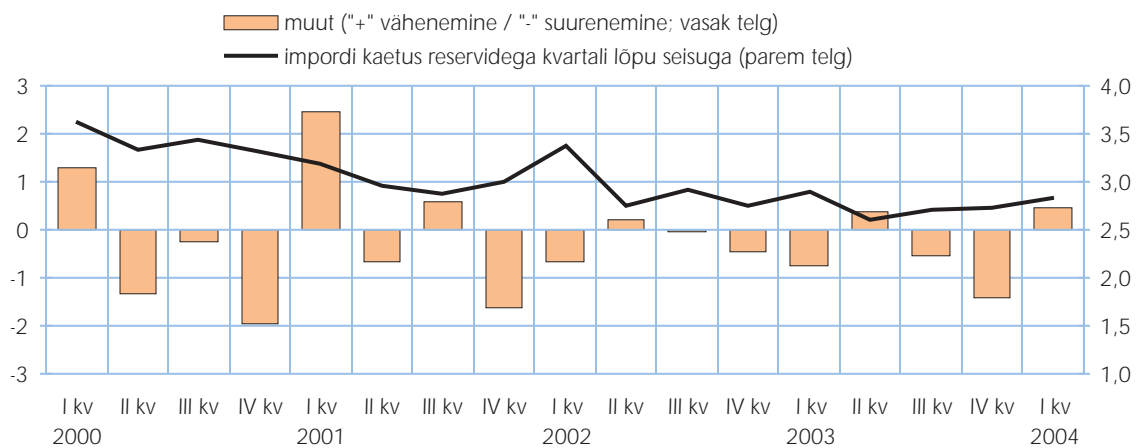
Tabel 1.38. Laenukapitali nõuded ja kohustused 2003. aastal (mln kr)*

Nõuded	
Andmine	-34 919,1
Tagastamine	31 398,8
Kokku	-3 520,3
Kohustused	
Saamine	29 922,8
Tagastamine	-26 787,5
Kokku	3 135,3

* Informatsioon laenude andmise ja tagastamise kohta nõuete ja kohustuste lõikes muutus kättesaadavaks 2003. aastal.

RESERVID

Maksebilansi reservid suurenesid aastaga 2,3 miljardit krooni. Impordi kaetusest reservidega annab ülevaate joonis 1.19.



Joonis 1.19. Kulla- ja välisvaluutareservide muut (mln kr) ja kaubaimpordi (v.a tööstuskaubad) kaetus reservidega (kuudes)