

# EESTI ARENG

EUROOPA LIIDU STRUKTUURIFONDID EESTIS – VÕIMALUSTEST TULEMUSTENI • JUUNI 2007

Eesti  
saab uhke  
õhuvärava



Hingega  
vormitud  
seebid



Tartusse  
kerkib  
Eesti



moodsaim haigla

Ökoelu  
mõisa-  
hoovis



Plõksil  
ja Akslil  
70 pruuti

Kommid  
ja jogurtid  
mikroskoobi all



Toetab Euroopa Liit



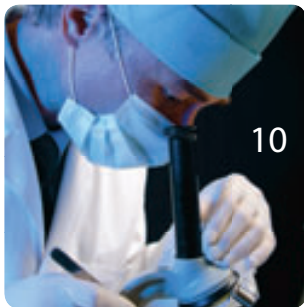
RAK  
Eesti Riiklik Arengukava



6



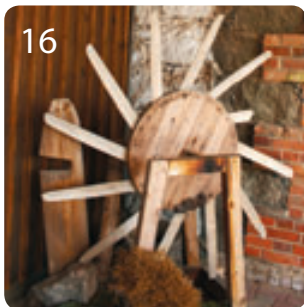
9



10



12



16



22

- 2 Mis on struktuurifondid?
- 3 **JUHKIRI.** President Toomas Hendrik Ilves: Eesti inimene on leidlik!
- 4 Valdkehtlik rahajaotus perioodil 2007–2013
- 5 Eesti panus aitab Euroopa Liidu toetusraha kasutusele võtta
- 6 **ETTEVÕTLUS.** Ainus Eesti ökoseep valmib Saaremaal
- 8 **HARIDUS.** Nõutud amet – elektroonikaseadmete koostaja
- 9 **HARIDUS.** Eriala saab selgeks kooli kõrvalt
- 10 **TEADUS- JA ARENUSTEGEVUS.** Kommid ja jogurtid mikroskoobi all
- 12 **TÖÖTURG.** Toetusesaajast tubliks töömeheks
- 14 **TERVISHOID.** Tartusse kerkib Eesti moodsaim haigla
- 16 **REGIONAALNE ARENG.** Mõisahoovis tegutsevad ökorestauraatorid
- 18 **KESKKONNAHOID.** Kamari järv saab kauniks
- 19 **KESKKONNAHOID.** Vanade telerite lõppjaam
- 20 **TRANSPORT.** Õhuvärv muutub moodsamaks
- 22 **HALDUSUUTLIKKUS.** Juhtimiskoolitus päästetöötajatele hüppelauaks
- 23 **INFOHISKOND.** Talupidaja pääseb paberimäärimisest
- 24 **PÕLLUMAJANDUS, MAELU, KALANDUS.** Plöksil ja Akslil kahe peale 70 pruuti
- 25 **INFOALLIKAD.** Struktuurifondidel uus kodulehekülj Maakondlikust arenduskeskusest saab hüva nõu
- 26 **RISTSÕNA**
- 27 Korraldusasetuse ning rakendusasetuste ja -üksuste kontaktandmed
- 28 Maakondlike arenduskeskuste kontaktandmed

## MIS ON STRUKTUURIFONDID?

Eesti on saanud kasutada Euroopa Liidu struktuurifondide toetusraha juba 2004. aastast alates. Möödunud toetusperioodil (2004–2006) oli Eestil kasutada 5,8 miljardit krooni struktuurifondide raha ning 4,8 miljardit krooni ühtekuuluvusfondi raha. Selle abil on arendatud põllumajandust ja kalandust, koolitatud töötuid, edendatud ettevõtlust ja külaelu, parandatud teid ja sadamaid ning vähendatud keskkonna saastatust.

Jaanuaris algas uus toetusperiood, mis kestab seitse aastat ning mille toetussummad on tunduvalt suuremad – kokku 53 miljardit krooni. Struktuuri-

riliselt jagunevad toetused küll teisiti, kuid põhimõtteliselt toetatakse suures osas samade valdkondade arendamist. Rahastatakse teadus-, haridus-, sotsiaal- ja keskkonnaprojekte, toetatakse infrastruktuuri arendamist ning eri piirkondade majanduse ühtlast edenemist.

Kuigi põllumajandus, maaelu ja kalandus struktuurifondidest enam toetust ei saa, ei jää need valdkonnad Euroopa Liidu abist ilma, vaid neid toetatakse teistest fondidest ning selle raha jagamist koordineerib põllumajandusministeerium.

Struktuurifondide toetuste eesmärk

on ühtlustada piirkondade arengutaset ning toetada projekte, mis aitavad konkreetsetes valdkonnas või piirkonnas elu edasi viia.

### Struktuurifonde on kokku kolm:

- Euroopa Sotsiaalfond, mis toetab haridus- ja sotsiaalprojekte;
- Euroopa Regionaalarengu Fond, mis toetab majanduse arengut eri valdkondade projektide kaudu, nt ettevõtluse, transpordi ning teadus- ja arendustegevuse kaudu;
- Ühtekuuluvusfond, mis toetab suuri transpordi- ja keskkonnaprojekte.

## EESTI ARENG

Euroopa Liidu struktuurifondid Eestis – võimalustest tulemusteni  
Juuni 2007

Väljaandja: Rahandusministeerium  
Tootja: AS Ajakirjade Kirjastus  
Trükk: Kroonpress  
Kaanefoto: Shutterstock

Kontakt:  
[www.struktuurifondid.ee](http://www.struktuurifondid.ee)  
[struktuurifondid@fin.ee](mailto:struktuurifondid@fin.ee)

Ajakiri on trükitud taaskasutatud toorainest paberile.



*Toomas Hendrik Ilves  
Vabariigi President*

## EESTI INIMENE ON LEIDLIK!



Just sellelt mõttelt tabasin end, kui tutvusin paljude suurepäraste projektidega, mida Eesti inimesed on euro raha toel kõigest viimase kolme aasta jooksul ellu viinud.

Euroopa Liit järgib visiooni, mille kohaselt 2010. aastaks saab ühendusest maailma kõige dünaamilisem ja konkurentsivõimelisem teadmiste põhinev majanduspiirkond, mis on samal ajal keskkonda säästev ning sotsiaalselt sidus.

Et selle eesmärgi saavutamisel ei oleks etteruttajaid ega mahajääjaid, on loodud struktuurifondid. Nende fondide kaudu toetavad jõukamad riigid vähemjõukaid.

Eurotoetuste abil tehtud investeeringud on aidanud paljudes Eesti paikades elu paremaks muuta. Näiteks vahepeal juba unarusse jäänud Mooste mõisa kõrvalhoonetes käib jälle vilgas elu ja tegutsseb linakasvatusteskus. Tartusse kerkib Eesti moodsaim haigla – suurim, mida taasiseseisvas Eestis on hakatud ehitama. Meil on rajatud ka esimene tehas, kus elektroonikaromust saab taaskasutatav materjal. Rääkimata Tallinna lennujaama laiendamisest, mis kasvab rohkem kui kaks korda suuremaks.

Miljoneid maks vaid ettevõtmisi on lihtne märgata, kuid nende kõrval on sama olulised väikesed sammud, mis aitavad Eesti edulugu kirjutada. Kiidan siinkohal Sulevit, kellest tuleb selles ajakirjas juttu – tänu koolitusprojektile leidis Sulev üle 15 aasta

kestnud töötupõlve järel taas püsiva töökoha.

Ajakirjaga tutvudes torkas silma ka looduslähedane mõtteviis. Ökoseebid, taaskasutus, keemiavaba toit – just selliste ideede elluviimiseks taotlevad mitmed ettevõtjad toetust. Inimeste püüd loodusläheduse poole on tervitatav – eriti nüüd, kui mai-kuu eelviimasel nädalal levis teade, et linlaste arv meie planeedil ületab maal elavate inimeste arvu. Kas see suundumus kunagi muutub ja tagasi pöördub – selles pole teadlased sugugi kindlad.

## EUROTOETUSTE ABIL TEHTUD INVESTEERINGUD ON AIDANUD PALJUDES EESTI PAIKADES ELU PAREMAKS MUUTA.

Soovitan Eestimaal ringi sõita, nägemaks oma silmaga nutikaid lahendusi, mis eurotoetuste abil teoks tehtud. Ehk paneb see endalgi mõtte liikuma, kuidas Eestile antud 53,3 miljardit toetus-krooni meie elu edendamiseks kõige paremini ära kasutada.

Tõenäoliselt selliseid summasid Eestile tulevikus ei pakuta – mis tegelikult on hea. Näitab ju see, et riik on piisavalt arenenud, loobumaks abisaaja rollist.

Soovin püsivust neile, kes oma ideesid juba ellu viivad, soovin edu ametnikele, kes süsteemi paindlikkust hoiavad, ning nupukust neile, kes alles hakkavad raha taotlema.

# VALDKONDLIK RAHAJAOTUS


## PERIOODIL 2007–2013

Kokku saab Eesti perioodil 2007-2013 Euroopa Liidult raha üle 53 miljardi krooni (53 252 575 374 krooni), mis jaotub järgmiste valdkondade vahel:\*



KESKKONNAHOID

11 240 000 000 KR



REGIONAALNE JA KOHALIK ARENG

5 290 000 000 KR



ENERGIAMAJANDUS

1 364 000 000 KR



TERVISHOID JA HOOLEKANNE

2 896 000 000 KR



ETTEVÕTLUS

7 841 000 000 KR



TEADUS- JA ARENDUSTEGEVUS

6 461 703 500 KR



TÖÖTURG

1 759 000 000 KR



HALDUSSUUTLIKKUS

321 772 000 KR



INFOÜHISKOND

980 000 000 KR




TRANSPORT

9 800 000 000 KR



HARIDUS

4 212 476 500 KR



TEHNILINE ABI

(ADMINISTRATIIVKULUD)  
1 086 623 374 KR



# EESTI PANUS AITAB EUROOPA LIIDU TOETUSRAHA KASUTUSELE VÕTTA

Aastatel 2007–2013 peab Eesti lisama Euroopa Liidu struktuurivahendite toetusele 15% ehk ligi 9 miljardit krooni. Tegelikult kavatakse riik panustada kohustuslikust isegi rohkem ehk üle 10 miljardi krooni. Raha selleks tuleb riigieelarvest, kohalike omavalitsuste ning teiste toetusesaajate, sh eraettevõtete eelarvetest.

Uus Euroopa Liidu eelarveperiood käivitub selle aasta algusest. Aastatel 2007–2013 saab Eesti kasutada Euroopa Liidu struktuurivahenditest 53 miljardit krooni.

“Eesti kaasfinantseerimiskohustus ei tähenda, et kogu see raha tuleb riigieelarvest,” täpsustab Siim Sikkut, rahandusministeeriumi riigieelarve osakonna arengupaljude juhataja. “Raha tuleb küll Eestil liikmesriigina leida, aga laiemas mõttes: oma panuse peab projekti panema iga toetusraha saaja – riik ehk keskvalitsus, kohalik omavalitsus või hoopis mittetulundusühing või eraettevõtja.”

Sikkuti sõnul on praegu keeruline täpselt öelda, kui suur osa Eesti panusest jääb riigieelarve ehk siis maksu- maksja kanda. Kuidas Eesti panus jaguneb, sõltub sellest, kes ja kui palju toetusi taotleb ja kasutab, selgitab ta.

## TOETUSESAAJA PANUS

Samas ei saa toetusetaotlejad pimesi arvestada, et nende osa on vaid mainitud 15%. On valdkondi, kus toetuse taotlemine eeldab oluliselt suuremat panust. Näiteks ettevõtete puhul võib see ulatuda isegi 50 protsendini. Samuti on kõrgemad määrad tulutoovatel projektidel.

Sikkuti kinnitusele ei sõltu need proportsioonid taotlusi käsitlevate ametnike suvast, vaid on kirjas toetuste jagamise reeglites. Toetusesaaja, kes soovib oma projekti euroraha kaasata, saab rakendusüksustest väga täpse info, kui suur on võimalik toetus ning kui suur

peab olema tema enda osa.

Siim Sikkut toob näite: “Ettevõtetele on tulemas uus tootearendustoetuste programm, mille aluseks olevas meetme määruuses on detailselt kirjeldatud, kuidas ja milliseid toetusi selle meetme raames makstakse. Ettevõtja, kes soovib oma firma arengut sellise projekti kaudu kiirendada, saab dokumentidest kogu info, mida aitavad vajadusel lahti seletada ja paremini mõista Ettevõtjate Arendamise Sihtasutuse ametnikud.”

## KELLELE RIIK RAHA ANNAB?

Valdavalt kaasrahastatakse riigieelarvest haridus- ning sotsiaalvaldkonna projekte, teadus- ja arendustegevust ning riigile ja regioonidele olulisi infrastruktuuri objekte.

Samas panustab riik Eesti elu arengusse sootuks laiemalt, kui vaid Euroopa Liidu struktuurifondide rahastatavatele projektidele lisaraha andes. Riik panustab samadesse valdkondadesse olulisel määral ka riigi omavahendeid. “Selleks kavandatakse Euroopa Liidu toetuste ja muu riigieelarvelise raha kasutamist aastatel 2007-2013 ühtse riigieelarve strateegiana,” selgitab Sikkut.

Aastatel 2007–2013 saab Eesti Euroopa Liidu struktuurivahenditest 53 miljardit krooni. See summa jõuab toetusetaotlejateni kolme fondi kaudu: Euroopa Sotsiaalfondi toetuste eelarve on 7, Euroopa Regionaalarengu Fondi toetuste eelarve 28 ja Ühtekuuluvusfondi toetuste eelarve 18 miljardit krooni.







## AINUS EESTI ÖKOSEEP VALMIB SAAREMAAL

“Ma tulen Setumaalt ja sõidan kohe Inglismaale, natuke jääb lennujaamas aega küll,” leiab Ea Velsvebel-Greenwood kahe sõidu vahel pool tundi jutuajamiseks. Ea mees Stephen Edward Greenwood kihutab sama lennuki peale Saaremaalt. Turismihooaja alguseni seebikeetmistalust jääb veidi aega, nii võibki eesti-inglise paar endale natuke ilmas ringituiskamist lubada.

Ea ja Stephen asusid Eestisse elama 2004. aasta mais. Kohe hakati ka Saaremaal, Kuressaarest 18 km kaugusel vana talukohta kohendama. “Pidime palju lõhkuma, kola oli hirmsasti, mida koristada-põletada. Esimene suvi ja sügis selle peale kuluski,” meenutab Ea. Seda, et nende tallu mingi kodutööstus tuleb, teadsid mõlemad algusest peale ning 2004. aasta augustis asutaski ettevõtlik abielupaar firma GoodKaarma.

“Kuna ökoseepi Eestis keegi ei teinud – siia maani ei tee –, siis otsustasime sellega pihta hakata,” ütleb naine. Alguses edeneti tasapisi. Esimesed seebid olid lihtsamad, põhiliselt oliiviõli baasil pesuvahendid, kuid toona ei kasutatud veel maheoliiviõli nagu praegu. “Katsetasime, otsisime lõhnakombinatsioone, mõtlesime välja huvitavaid pakendeid ja seepidele nimesid. Õppisime turgu tundma, et näha, mis meid ees ootab,” meenutab Ea seebivabriku algusaegu. Oma ökoseepi tutvustas GoodKaarma esimest korda 2005. aasta sügisel. Siis oldi juba niikau-

gel, et ettevõtmisele tõsisemalt raha juurde otsida – vanast laudast oli vaja tootmisruum teha.

Idee struktuuritoetust taotleda tuli Ea mäletamist mööda samal ajal, kui ta Ettevõtluse Arendamise Sihtasutuse (EAS) kursusel käis. “Saaremaa Ettevõtluse Edendamise Sihtasutus, mis EAS-iga koostööd teeb, oli saanud just uue juhi – Marek Lepametsa. Saaremaale tagasi tulnud noor ja tuld täis mees muudkui tor kis firmasid, et need euroraha küsiks, eriti huvitavate ja natuke kiiksuga ideede elluviimiseks. Minul oli küll alguses tunne, et ei tea, kas on mõtet mingi rahataotluse projektiga jantima hakata, nagunii keegi ei anna. Lepamets aga muudkui käis peale, et peate kindlasti küsima, teil on nii huvitav idee. Ja nii siis Stephen projekti valmis kirjutaski – tema on palju osavam sõnade seadja kui mina. Kirjutas inglise keeles, aga sobis nii ka. Asi oli ikka väga läbi mõeldud ja hästi kokku pandud,” kiidab Ea abikaasat.

Nagu ikka, sai taotlus esitatud viima-

sel minutil – alustava firma starditoetust saab küsida ainult esimese tegevusaasta jooksul. Küsiti täpselt nii palju, kui arvutuste järgi vaja läks. Ja täpselt nii palju ka saadi. Mitte nagu mõnel pool: et küsid igaks juhuks hulga rohkem ja antakse kolm korda vähem.

Seni ongi Greenwoodid firma arendamiseks vaid euroraha taotlenud. Mujalt pole küsima mindud, kuigi rahapaigutamisega raskusi poleks – lisaks seebitegemisele näidatakse nüüd huvilistele sedagi, kuidas töö käib. Sel suvel on võimalik osaleda viltimise töötubades. Aiakohvikus saab keha kinnitada. Asi areneb jõudsalt ning saarlastel ja külalistel on tänu GoodKaarmale juures veel üks võimalus huvitavalt vaba aega veeta.

### ■ Meede 2.1

Ettevõtete arengu toetamine.  
Toetussumma 158 424 krooni.



Oma toote loomisel peab lõbus olema. Juba seepide nimed ja kujundus peegeldavad, et nende loojal on huvitav olnud: Kaarma Sutra, Je t'aime, Wall St.



## ETTEVÕTLUS

- ▶ Aastatel 2007–2013 toetatakse ettevõtluse vallas struktuurifondide rahaga neid ettevõtsi, mille eesmärk on suurendada ettevõtete uuendus- ja kasvuvõimet ning lisada valdkonda uusi teadmisi ja oskusi.
- ▶ Alustavatele ettevõtetele pakutakse toetust heade äriideede teostamiseks, laenugarantii- sid laenukapitali kaasamiseks ja koolitust.
- ▶ Toetatakse innovaatilisi tooteid pakkuvaid väike- ja keskmise suurusega ettevõtteid, liisandväärtusega toodete arendamist ja uute tehnoloogiate kasutuselevõttu. Eraldi tähelepanu pööratakse keskkonnasäästlike tehnoloogiate arendamisele. Investeeritakse teadus- ja tehnoloogiaparkidesse ning kavas on hakata ettevõtteid toetama ka uue tehnoloogia otsimisel ja juurutamisel.
- ▶ Eesti investoreid soodustatakse panustama väike- ja keskmise suurusega ettevõtlusesse, suunamaks nende teadmised ja vaba kapital kasvupotentsiaaliga kohalikesse ettevõtetesse. Samuti vahendatakse Eesti ettevõtjate ja võimalike välisinvestorite kontakte.
- ▶ Planeeritakse turundusabi alustavale eksportööridele ning toetatakse juba tegutseva eksportööri ekspordiplaani koostamist ning välisurgudele sisenemist. Toetatakse ka välismessidel osalemist.
- ▶ Käivitatakse toetusprogrammid nii turismi- ettevõtetele kui ka avalikule ja kolmandale sektorile ja toetatakse ettevõtete investeerimisi turismitootearendusse.
- ▶ Toetatakse ettevõtete nõustamist innovatsiooni- ja tehnoloogiateemadel ning arenguauditite läbiviimist. Samuti on võimalik kaasata ettevõttesse spetsialiste ja arendustöötajaid.



### GOODKAARMA ÖKOSEEBID

- ▶ GoodKaarmas tehakse 13 sorti seepi ning iga seep valmib käsitööna – on käsitsi lõigatud ja käsitsi pakitud.
- ▶ Seepi saab valmistada pea igast rasvast ja õlist. GoodKaarma seebid põhinevad taimsel õlil. Kasutatakse ainult kõrgkvaliteetset maherasva, külmpressõli, kakao- võid ja mesilasvaha.
- ▶ Kange leelis (seebikivi – NaOH lahus) kombineeritakse baasõliga kindlal temperatuuril. Selle keemilise reaktsiooni tulemuseks ongi seep.
- ▶ GoodKaarmas rakendatakse külmprotsessimeetodit, mis tegelikult otseselt külm ei ole. Võrreldes loomsest rasvast seebi teemisega, kus rasvu ja seebikivilahust tundide (päevade) viisi keedetakse, ei tõuse külmprotsessis baasrasva temperatuur kunagi üle 70 °C
- ▶ GoodKaarma kasutab puidust loaf- ehk

leivapätsivorme. Värske seebisegu valatakse vormi ning võetakse sealt välja paari päeva pärast. Seejärel jääb see umbes neljaks nädalaks valmima. Tulemuseks on nahka niisutav kvaliteetne seep.

- ▶ Üle 95% seebi koostisest on pärit tunnustatud mahepõllumajandusest.
- ▶ Pakend on 100% taastoodetud paberist, trükitud naturaalvärvidega ning täielikult kompostitav.
- ▶ GoodKaarma ökoseepe müüakse Eestis, Inglismaal, Iirimaa, Rootsis ja Soomes.

### GOODKAARMA TALU

[www.goodkaarma.ee](http://www.goodkaarma.ee)

#### SEEBIKODA

Võimalus osaleda seebikeetmise esitlusel, näha, kuidas õlist ja rasvast seep saab.

#### AIAKOHVIK

Pakutakse kuumi ja külmi jooke ning suupisteid.

#### KINGIPOOD

Lisaks seepidele võib kingipoest leida originaalseid kunsti- ja käsitöösemeid: vildist ja klaasist ehteid, puidust mänguasju, graafikat ja keraamikat, küünlaid.

#### EKSKURSIOONID GOODKAARMA KOOLIBUSSIGA

Huvilised toob Kuressaarest 18 kilomeetri kaugusele GoodKaarma tallu rõõmus kollane Ameerika koolibuss.

#### AED

Aed peidab endas palju huvitavat, siin on putukate hotell, adrakratid, auguga kivi ja vesi ning muid humoorikaid skulptuure. Põnev mänguaed lastele.



## PÄRNUMAA KUTSEHARIDUSKESKUS

- ▶ Pärnumaa Kutsehariduskeskus loodi 2003. aastal, kui otsustati haridussüsteem ümber korraldada ning liita Tihemetsa Põllumajandustehnikum, Pärnu Kutseõppekeskus ja Sindi Kergetööstuskool. Ühendamise tulemusel on Pärnumaal sestpeale laialdast oskusteavet koondav tugev ja mitmekülgne õppeasutus, kus pakutakse peale ametiõppe ka enesetäiendamise võimalusi: täiendkoolitust, õpilaste kutsealast eelkoolitust ja nõustamist.
- ▶ 2006. aastal valmis Pärnus ajakohane õppekompleks.
- ▶ Kutsehariduskeskuse koostööpartnerid on kutsekoolid Soomes, Norras, Tšehhis, Saksamaal. Samuti osaletakse Leonardo da Vinci projektides, mis annavad edukatele õpilastele võimaluse viibida välisriikides praktiliselt.
- ▶ Pärnumaa Kutsehariduskeskuses õppis 15. märtsi seisuga 1237 õpilast, neist 964 põhiharidusjärgsetel ja 273 keskharidusjärgsetel erialadel.
- ▶ Tänavu sügisel võtab kool vastu 475 põhikoolilõpetanut ja 172 keskkoolilõpetanut, viimaste hulgas võimaldatakse 12 noorele õpipoisikoolitust – neist saavad abiaednikud.
- ▶ Rohkem infot saab keskuse kodulehelt internetist aadressil [www.hariduskeskus.ee](http://www.hariduskeskus.ee)



kommentaar

**MATTI LILLEVÄLI**  
Note Pärnu OÜ  
kvaliteedijuht

„Mul on hea meel, et algul kolme ettevõtte ja kooli koostööst suur üle-eestiline projekt välja kasvas. Siiani on meil tulnud elektroonikaseadmete koostajaid tööle võtta n-ö otse tänavalt ja neid siis koolitada – iga kuu umbes 10 inimest. Mõni teine firma vajab töäjõudu rohkemgi. Samas lõpetab Eestis igal aastal vaid 15 rakendusliku kõrgharidusega elektroonikut (Tallinna Polütehnikumis), seega 30 haritud inimest Pärnu Kutsehariduskeskuse uuel erialalt on tõhus täiendus.”



# NÕUTUD AMET – ELEKTROONIKASEADMETE KOOSTAJA

Viimastel aastatel on Pärnu ümbrusesse sigenud elektroonikatööstusi nagu seeni pärast vihma ja kõik nad konkureerivad oskustööliste saamiseks. Kust aga võtta kvalifitseeritud töötajaid?

Note Pärnu, Scanfil, Efore, MS Balti Trafo – need Pärnu ümbruse elektroonikafirmad vajavad lähiaastatel kuni 500 uut töötajat. On arvata, et elektroonikafirmasid tuleb juurdegi, sest selle tööstusharu tootmismaht on viimastel aastatel kasvanud koguni 60%. Töökäte leidmiseks on korraldatud lühikursusi, kuid paljud saavad elektroonikafirmasse tööle ilma igasuguste kutseoskusteta.

Pärnumaa Kutsehariduskeskuse elektroonikaseadmete koostaja õppekava projektijuht Jüri Puidet tunnustab, et projekti idee hakkas idanema juba siis, kui ta töötas ise veel Pärnus Saksa Tehnoloogiakoolis. „Ega me ikka päris kõhutunde järgi otsustanud, et nüüd on vaja uusi erialasid õpetama hakata. Nimetatud firmad hakkasid ise kaubandus-tööstuskoja kaudu kutseharidusasutustega kontakti otsima. Nii saigi täiskasvanuõppega alustatud, aga see polnud oskustega töäjõu saamiseks lõplik lahendus,” meenutab Puidet.

Elektroonikaseadmete koostaja õppekava asuti välja töötama 2005. aasta suvel, kui tekkis lootus, et selleks võib raha saada ka Euroopa Liidu struktuurifondidest. Projekt sai veenev ja raha Euroopast tuli –

2 284 734 krooni. Oma osa andsid riik (737 578 krooni) ja erafirmad (125 000 krooni) – kokku 3,17 miljonit krooni.

Praeguseks on Pärnus asjad niikaugel, et õppekava on valmis ja testitud, õpetajad ja praktikajuhendajad leitud-koolitatud, kaks õppeklassi, koostetehnika labor ja erialaklass on sisustamisel ning sügisel võetakse elektroonikaseadmete koostaja erialale vastu esimesed 30 põhikooli lõpetanut.

Õpiaeg kestab kolm aastat ning peale kutseoskuste saavad õpilased ka keskhariduse. Õpiaeg töötab tulla vaheldusriikas: teoreetilist ja praktilist õpet on enam-vähem võrdselt. Teooriat on võimalik kohe rakendada kooli elektroonikaklassis ning viiendiku õppemahust moodustab praktika elektroonikatooteid valmistavates ettevõtetes.

### ■ Meede 1.1.

Töäjõu paindlikkust, toimetulekut ja elukestvat õpet tagav ning kõigile kättesaadav haridussüsteem. Toetussumma 2 284 734 krooni.



# ERIALA SAAB SELGEKS KOOLI KÕRVALT

Narva Kutseõppekeskus aitab põhikooli- ning gümnaasiumi-õpilastel saada varakult aimu tööelust, pakkudes võimalust kooli kõrvalt ametit õppida. Lisaks saavad eriala omandada ka need noored, kes on mingil põhjusel põhikooli pooleli jättnud.

Ametit õpivad noored vabal ajal, enamasti laupäeviti. Põhikoolist väljalangenud õpivad enamasti õmblemist või puudutööstust, põhikoolinoored kokandust ja ehitust ning gümnaasistid toitlustusteenindust ning multimeediat. Lisaks koolipingi nühhkimisele käiakse ekskursioonidel ja näitustel-messidel üle Eesti ning omandatud oskusi proovitakse ettevõttes ka praktikas.

Projektide koordinaatori Dmitri Lohmatovi sõnul on kolme ametikooli – Rakvere Kutsekeskkooli, Sillamäe Kutsekeskkooli ja Narva Kutseõppekeskuse – koostöös toimiva projekti eesmärk ühtlustada Ida- ja Lääne-Virumaal eelkuteõppe süsteemi ning luua noortele paremad võimalused tööjouturul ja hilisemates õpingutes. Ja mis Lohmatovi meelest eriti oluline – projekti on kaasatud ka need noo-

red, kes on põhikooli pooleli jättnud.

Lohmatovi sõnul on huvi eelõppe vastu suur – praegu käib Narvas kooli kõrvalt kutset õppimas 140 noort.

“Kui ameti põhitõed selged, on lihtsam elukutset valida. Ja kui edasi õppima ei minda, on ka juba nende teadmistega paremad võimalused tööle saada kui ainult põhiharidusega noortel,” leiab Lohmatov. Ka on selline eelõpe noortele üks võimalusi vaba aega veeta.

■ **Meede 1.1.** Tööjõu paindlikkust, toimetulekut ja elukestvat õpet tagav ning kõigile kättesaadav haridussüsteem. Toetussumma kuus miljonit krooni.



Tunnis õpitut saavad kokanduseriala õpilased järele proovida kooli õpperestoranis.

## NARVA KUTSEÕPPEKESKUS

Narva Kutseõppekeskus loodi 1. oktoobril 2000. aastal Narva Kutsekeskkooli, Narva Kergetööstuskooli, Narva Kaubanduskooli ja Narva Energeetikute Kooli baasil. Narva Kutseõppekeskuse eesmärk on anda kutsekeskharidus teeninduse, finantsvahenduse, kergetööstuse, infotehnoloogia, ehituse, mehhaanika ja energeetika erialadel. Lisaks korraldab kool täiendkoolitusi, et parandada töötajate kvalifikatsiooni ning ümberõpet. Vaata ka keskuse kodulehekülge [www.nvtc.ee](http://www.nvtc.ee)

## HARIDUS

- ▶ Haridusvaldkonnas toetatakse aastatel 2007–2013 struktuurifondide rahaga neid projekte, mis aitavad ära hoida õpilaste koolist väljalangevust, arendada õpilaste võimeid, sh erivajadusi arvestavat õpikeskkonda ja pedagoogide koolitamist. Koolides suurendatakse täppis- ja loodusteaduste ning tehnika- ja tehnoloogiavaldkonna osatähtsust.
- ▶ Samuti toetatakse venekeelseid koole kakskeelse õppe sisseviimisel.
- ▶ Kutsehariduse paremaks ühildamiseks tööturu vajadustega arendatakse õppekavasisi, õppemetoodikaid ja õppematerjale ning pakutakse kutseõpetajatele täiendkoolitust. Laiendatakse kutseõppevõimalusi sihtgruppidele (sh riskirühmadele).
- ▶ Täiskasvanuõppes rahastatakse eelkõige neid koolitusi, mis toetavad edukat konkureerimist tööturul, uute tehnoloogiate kasutuselevõttu, teadmistepõhist majandust ja ettevõtlike arengut. Samuti toetatakse tegevusi, mis aitavad tuua madala haridustasemega inimesi tagasi õppimise juurde. Tähelepanu pööratakse ka eakate ning puudega inimeste koolitusvõimaluste parandamisele.

### Õpilaste kommentaarid



**JEKATERINA JAKOVLEVA (15)**

Narva Peetri  
Kooli 8. klass

“Mina valisin eelkuteõppeks koka- ja pagari-kondiitri eriala. Ja jäin väga rahule: ma oskan nüüd hulga rohkem uusi toite teha, eriti pirukaid ja kooke. Praktikast oleks võinud isegi rohkem olla. Meeldis ka see, et lisaks õppimisele käisime palju ekskursioonidel, näiteks Tallinnas Food Festil ja Mardilaadal.



**MARIA SEDNEVA (17)**

Soldino  
Gümnaasiumi  
11. klass

“Olen osalenud juba kahel toitlustuskursusel. Lisaks toidutegemisele saime teadmisi ka ettekandjatööst. Vahva, et eelmisel aastal õpitut sai nüüd praktikas näidata meie õpperestoranis. Kursuse puhul meeldis väga see, et meid viidi igale poole ekskursioonidele, käisime näiteks Tartu Ülikooliga tutvumas. Nii et lisaks erialastele teadmistele läks minu silmaring hoopis laiemaks, sain Eestist palju rohkem teada.”

# KOMMID JA JOGURTID MIKROSKOABI ALL

Kuidas teha nii, et kommid säiliks kauem värsked ja sama sildiga ölu maitseks alati samamoodi? Teadlaste vastused sellistele küsimustele aitavad parandada Eesti toodete konkurentsivõimet maailmas.

Poes toitu valides eelistab ostja ikka värsket ja kindla maitsega kaupa, jättes kõikuva kvaliteediga tooted riulile. Et tooted inimeste ootustele paremini vastaks, selleks töötavad suurtes toidukontsernides terved uurimisinstituudid, kus tehakse tõsist teadust. Ka Eestis on Euroopa Liidu Regionaalarengu Fondi toel niisugune teaduskeskus tööd alustanud.

## TEADLANE TOIDUPOES

Tallinna Tehnikaülikoolis tegutseva toidu- ja fermentatsioonitehnoloogia arenduskeskuse juhataja Urmas Sannik käitub toidupoes nagu tavaline ostja. Ta arutleb kaupa silmitsedes, kas seda toiduainet on täna vaja ja kas konkreetne toode on varem hästi maitsetud.

“Kui letil on kõrvuti suure piimatööstuse ja tunnustatud väikemeierei kohupiim, siis püüan vähemalt korra proovida

väikefirma toodangut, sest selle mikrofloora, maitseomadused ja toidust saadav emotsioon erinevad tõenäoliselt suurtööstuse toodangu omast,” selgitab ta.

Samuti hindab Sannik teisi tähtsaid tooteomadusi, nagu originaalsus, odavus, tervislikkus, sh allergenivabadus, maitseauding, kaubamärk. Professionaalina aga uurib ta poes teistest hoolikamalt uusi toiduaineid – kes, kuidas ja millest on selle teinud.

Oma igapäevatöös, euronõu toel rajatud ilusas uues laboris maitseb Sannik siiski rohkem suurtootjate tooteid. Teadlaste eesmärk on analüüsida toiduainete valmistamisprotsesse ja välja töötada uusi tootmistehnoloogiaid. Laboris uuritakse näiteks Leiburi rukkileiba, Kalevi kommi, leiba ja saia, Balbiino jäätist, Tere jogurtit, Salutaguse pärimi, Saku õlut, Valio juustu.

## E-AINEID LISAMATA

Kuidas muuta niigi häid toiduaineid veel paremaks? Üks keskuse juhte, professor Toomas Paalme seletab: “Kõigepealt on tarvis määratleda, milline kvaliteediomadus vajab parandamist. Ja seejärel uurida, kuivõrd ja millisel moel on see eesmärk saavutatav.”

Väga sageli pöördub tootja labori poole eesmärgiga pikendada toodete säilivusaega ehk stabiilsust. Pole sugugi nii, et lisatakse mõni E-säilitusaine ja asi korras. Stabiilsust saab parandada tehnoloogiliste menetlusviiside reguleerimisega, näiteks happesuse suurendamise, veesisalduse vähendamise, kuumutamise või külmutamisega. Palju võimalusi on seotud toiduaine füüsikalise-keemiliste omaduste ja säilitustingimustega. Näiteks leib kaotab kõige kiiremini värskust kuivas ruumis, kommid kvaliteet muutub suhkrute kristallisatsiooni või rasvade segunemise tõttu, jogurt rikneb mikrobioloogiliselt.

Kolme tegevusaasta jooksul on arenduskeskus aidanud tootjatel parandada nii mõndagi toiduainet. Näiteks on jälgitud Kalevi kommides sisalduvate suhkrute kristallisatsiooni ja tehtud säilituskatseid, mille tulemusel sai tootja pikendada kommid realiseerimisaega kolme kuu võrra. Samuti on teadlased uurinud piima kalgendumist ja teisi tehnoloogilisi omadusi ning teinud Tere piimatööstusele ettepane-



### kommentaar

#### AAVO SÕRMUS

MTÜ Toidu- ja Fermentatsioonitehnoloogia Arenduskeskuse nõukogu esimees

## UUE MOOSI LISAMISEST EI PIISA

“Labori loomise idee oli väga lihtne. Analüüsisides Eesti toidusektorit, leidsime, et nii väikeste toorme- ja valmistoodangu mahtude juures pole võimalik Euroopa Liidu ühtses konkurentsisis toime tulla. Samuti pole ettevõtetele piisavalt kapitali, et investeerida teadusuuringutesse ja töötada välja innovaatilisi tooteid. Selge oli ka see, et pelgalt “uue moosi lisamisega” järgmisele kvalitatiivsele tasemele ei jõua.

Nii otsustasimegi koondada jõud ja hakata ühiselt välja töötama kõrgel tasemel lisaväärtustega tooteid. Täna on käivitunud igati nüüdisaegne teaduslaboratoorium, mis pakub igakülgset tehnoloogilist abi partneritele ja teistele klientidele Eestist kui ka mujalt. Kindlasti ei saa veel lõplikult rahul olla, aga on selge, et valitud suund on ennast juba praegu õigustanud, lisaks on välja koolitatud uus koolkond noori andekaid teadlasi!”







# nb!

## TEADUS- JA ARENDUS- TEGEVUS

- ▶ Aastatel 2007–2013 toetatakse struktuurifondide rahaga projekte, mis aitavad kaasa teadmispõhise majanduse arengule.
- ▶ Eestis on majanduse arenguks lisaks investeeringutele vaja suurendada teadmiste osatähtsust. Seetõttu on riik huvitatud, et meil oleks rohkem teadlasi ja insenere ehk innovatsiooniga tegelevaid inimesi. Selleks toetatakse struktuurifondide rahaga doktorõpet ja rahvusvahelist akadeemilist koostööd, ajakohastatakse ja ehitatakse õppe- ja teadushooneid ning muretsetakse vajalikku laboritehnikat ja -sisustust.
- ▶ Suurt tähelepanu pöörab riik ka õppejõudude koolitamisele, luues selleks õpi- ja õpetamiskeskused. Samuti toetatakse e-õpet, seda eriti regionaalsetes e-õppe keskustes.
- ▶ Teadlaste ja inseneride järelkasv sõltub noorte huvist loodus- ja täppisteaduste ning tehnoloogiaõpingute vastu. Seetõttu toetatakse interaktiivsete teaduskeskuste, tehnika- ja huvikeskuste ning noorte teaduskoolide tegevust ja arendamist.

kud jogurtite jt piimatoodete stabiilsuse parandamiseks. Tehnoloogiliste protsesside analüüs on võimaldanud Saku Õlletehase paremini kontrollida neid protsesse, mis tagavad jookide soovitud kvaliteedi.

Teadus on aidanud muuta ka tootmist keskkonnasäästlikumaks. Salutaguse Pärmitehase protsesside modelleerimine laboritingimustes võimaldas täiustada tootmistehnoloogiat, mis vähendas kahjulikke mõjusid looduskeskkonnale.

Kõik sellised lahendused aitavad ettevõtetel tulemuslikumalt töötada. “Kui meie töö tulemusel paranevad ettevõtte müüginäitajad ja kaubamärgi tunnus ja meie juurde tullakse uue lahendamist vajava probleemiga, siis võib öelda, et oleme oma eesmärgi saavutanud,” nendib Urmas Sannik.

Toidu- ja fermentatsioonitehnoloogia arenduskeskus on üks viiest omataolisest Eestis, mis asutatud eesmärgiga panna tootjad ja teadlased ühiselt tööle konkurentsivõimelisemate toodete loomiseks. TTÜ-s tegutseb veel kaks sarnast keskust, üks infotehnoloogia, teine vähiravi edendamiseks.

### ■ Meede 2.3.

Eesti teadus- ja arendustegevuse konkurentsivõime tugevdamine teadusprogrammide ja kõrgkoolide ning teadusasutuste kaasajastamise kaudu. Toetussumma 27 miljonit krooni.



## TOETUSESAAJAST TUBLIKS TÖÖMEHEKS

Sangaste valla mees Sulev Maasikpalu (43) töötab puidufirmas Finlaid tänavu 22. jaanuarist. "Tubli töömees," kiidab tööandja. Tunneb kella ja kuupäeva, mis polevatki nii enesestmõistetav asi.

Sulevi tee töömeheks polnud aga niisama lihtne. Viimane ametlik töökoht enne praegust, vahepealseid juhuotsi arvestamata, oli mehel aastal 1991... Kuidas Sulevi lugu täpselt oli, teab väga hästi tema tugisik Marju Karavin, kellel kõik kenasti kirjas.

### 20. NOVEMBER 2006.

**Esimene kontakt:** sotsiaaltöötaja on suunanud Sulevi minu juurde, kuna mees taotles vallast toimetulekutoetust. Sulev

oli osalenud ka eelmises samasuguses projektis, aga käis kohal ainult mõne korra. Tundus, et tookord polnud ta töö leidmisest tõsiselt huvitatud. Nüüd aga küll. Seekordki oli mees alguses kõhklev – ega talle meeldinud see vestlustel käimine. Ja nagu enamik sellesse projekti kaasatud inimesi, mõtles ka tema, et pakun talle kohe konkreetset tööd.

### 22. NOVEMBER 2006.

Koostame individuaalse tööotsingu kava

ja lepime kokku, et ta hakkab käima nii minu juures kui ka tööklubides. Tööklubi on grupitöö, kus osalevad vällalt toimetuleku taotlejad. Nemad räägivad oma muredest, mina püüan neid aidata. Õpetan, kuidas CV-d koostada, kuidas tööintervjuul käituda jne.

### 28. NOVEMBER 2006.

Individuaalne nõustamine. Selgitame välja Sulevi vajadused, ootused-lootused töö asjus, tema plussid ja miinused. Arutame, miks mees pole seni tööle saanud. Koostame reaalse CV. Hiljem küll selgus, et seda polnudki esialgu vaja, kuna tulevane töökoht seda ei nõudnud. Aga mis tehtud, see tehtud.





#### 4. DETSEMBER 2006.

Tööklubi. Sulev on kohal, nagu lubas. Mõni teine lubaja mitte. Üks küsib, mida CV-sse kirjutada, teine, kust ja kuidas reaalselt tööd leida. Sulev rohkem kuulab: tema juba teab, et tahab puidutööstusesse minna.

#### 18. DETSEMBER 2006.

Tööharjutus ehk praktiline tööklubi. Meie vallavalitsus võttis vastu otsuse, et tööharjumuse taastamiseks on vaja nn rehabilitatsiooni, sest enamik selle klubi inimesi pole väga pikka aega tööl käinud. Neil on ununenud tööharjumused, näiteks et kellaaegadest ja tööajast tuleb kinni pidada. Vastupidiselt enamikule,

**Sulev Maasikpalu tööd ei pelga, puidufirmas OÜ Finlaid ollakse temaga väga rahul.**

## TUGIISIKU ABIGA TÖÖLE

2005. aasta alguses käivitus töötugiisikute võrgustiku projekt, mida lisaks Euroopa Sotsiaalfondile rahastas 21 Kagu-Eesti omavalitsust. Eesmärk oli luua maapiirkonna töötutele tugisüsteem ning muuta personaalne tööhoivenoustamine kättesaadavamaks. Selleks õpetati välja 52 tugisikut.

Aasta jooksul osales projektis 1151 töötut (valdavalt 40–50-aastased), kellest praeguseks on töö leidnud 318. Ülejäänud veel otsivad seda. Inimesed on tööd leidnud eeskätt ehitusel, tehastes ja põllumajandusettevõtetes. Mitu projektis osalenut on jätkanud enesetäiendamist erialakoolitustel või haridusteed kutseõppeasutustes (ja seda keskealisena!). Mõni on loonud ka oma ettevõtte.

Projektijuht Ivika Nõgeli sõnul oli kõige tüüpilisem osaleja viiekümneandates mees, kes ei olnud tööl käinud pea kümme aastat. Heitunud ja pikka aega tööturul eemal olnud inimesi tuli veenda end töötuna registreerima ning motiveerida tööturukoolitusel, tööklubides jm osalema. Pakuti ka nõustamisteenust, mille käigus selgitati välja inimese võimed ja suutlikkus. Paljudel olid lünklikud teadmised olukorras tööturul, puudusid oskused, soov ja julgus tööd otsida.

kellele ajamõistet oli keeruline selgeks teha, Suleviga sellist muret polnud.

Tööharjutus kujutas endast iga kuu 12 tundi tööd, neli tundi korraga. Tehti heakorratöid – aidati väiksemaid asju remontida (meie lasteaias näiteks), koristati keldreid ja tehti teisi pisitöid, mis vallal seni tegemata jäänud.

#### 8. JAANUAR 2007.

Individuaalne nõustamine. Põhimõtteliselt hoiame töötajaga sidet. Uurin, kuidas valla pakutud tööharjutusega on läinud. Sulev ei kurda – tööd mees ei karda.

#### 22. JAANUAR 2007.

Sulev läks töölislike puidufirmasse OÜ Finlaid. Ta oli sinna juba varem tööle tahtnud, aga polnud õnnestunud. Nüüd on asi natuke lihtsam, meil on ju siin tööpõhine, mitte tööpuudus. Kui päris täpne olla, sai Sulev selle töökoha tööturu kaudu.

- ▶ Aastatel 2007–2013 struktuurifondide rahast toetatavate tööturutegevuste ring on väga lai. Põhieesmärk on suurendada oskustööliste osatähtsust. Suur osa nimetatud rahast kavatakse panustada tegevustesse, mis võimaldavad inimestel kiiresti kohaneda tööturu uue olukorraga.
- ▶ Aktiivseid tööturumeetmeid, nagu tööturukoolitus ja stipendium, tööturutoetused ja hädaabitööd, on kavas pakkuda nii töötutele kui ka töötavatele inimestele. Senisest enam rakendatakse paindlikke töövorme ning parandatakse noorte, eakate ja puudega inimeste töövõimalusi. Samuti tegeldakse tööjõu sisse- ja väljarändega.
- ▶ Uus suund toetamisel on tööelu kvaliteedi parandamine. Eesmärk on muuta töökeskkond paremaks, hoidmaks inimeste tervist. Parandada tahetakse töökeskkonda käsitlevat teavitussüsteemi, milleks koolitatakse spetsialiste. Kavas on analüüsida töösuhete toimimist ning toetada sotsiaalpartnerite tegevust nende suhete korraldamisel.
- ▶ Veel pöörab riik tähelepanu toetamist toetavatele hoolekandemeetmetele, nagu hooldust vajavate laste, eakate ja puudega inimeste hooldajate töökoormuse vähendamine.



kommentaar

**MARJU KARAVIN**  
tugiisik

„Sulev oli varem kõva napsumees, aga minu juures käis alati kainenena ja alati kokkulepitud kuupäevadel ja kellaaegadel. Oli kohe näha, et mees tahab tööle minna ja on nõus selle nimel ka viinavõtmist piirama. Sulev osales ju ka eelmises sarnases projektis, kuid tollase põhjal ma küll ei uskunud, et ta üldse tööle saab. Aga inimene võttis end kätte ja praegu ollakse temaga töö juures väga rahul. Mees käib tööl ja saab palka ning tal on hea meel, et toimetulekutoetus pole enam see, millest elu sõltub. Samasse firmasse on mõni teinegi tööle saanud, aga paraku ka sama ruttu lahti lastud, enamasti viinavea tõttu. Sulev elab perest lahus. Tean, et varem on ta töötanud autojuhi ja ehitusel.”

#### ■ Meede 1.1.

Tööjõu paindlikkust, toimetulekut ja elukestvat õpet tagav ning kõigile kättesaadav haridussüsteem. Toetussumma 3 303 170 krooni.

Renoveeritav Maarjamõisa haigla Puusepa tänava poolt vaadatuna. Alates 2009. aastast tulevad siin ilmale ka Tartumaa beebid.



## TARTUSSE KERKIB EESTI MOODSAIM HAIGLA

Kahe aasta pärast ei kuule Tartus Toomemäel enam sellele paigale nii harjumuspäraseks saanud vastsündinukisa. Tartu lapsed tulevad edaspidi ilmale Maarjamõisas.

### VANAD MAJAD JÄÄVAD AJALUKKU

Naistekliiniku direktor Aivar Ehrenberg tunnistab, et meedikutel on kahju lahkuda Toomemäe vanast sünnitusmajast, kus paljud neistki on ilmale tulnud. "Selle maja aura on väga positiivne."

Siiski ei saa emotsioonid võitu tõsiasjast, et Toomemäe kliinikuhoone, kus sünnib iga kuues Eesti laps, pärineb üleelmisest sajandist ja on igas mõttes oma aja ära elanud. "Elame juba uue maja ootel, sest seal on käepärast kõik meile tarvilikud tugiteenistused. Ka patsientide ja töötajate olmetingimused on etemad," tõdeb Ehrenberg.

Naistekliinik on üks osa Tartu Üli-

kooli Kliinikumi Maarjamõisa meditsiinilinnaku uuest aktiivravikompleksist, mis valmib 2008. aasta oktoobris. See tähendab, et 2009. aastal sündivad lapsed näevad ilmavalgust juba uues majas.

Aktiivravikompleks on vaid osa tulevases meditsiinilinnakust, mis moodustab ehituse esimese järgu. Kogu meditsiinilinnak on kavas välja arendada 2015. aastaks.

### ESIMENE UUE EESTI HAIGLA

Kerkiv rajatis on esimene suur haiglahoone, mida on alustatud taasiseseisvas Eestis. Juba see tõsiasi ise seab suure vas-

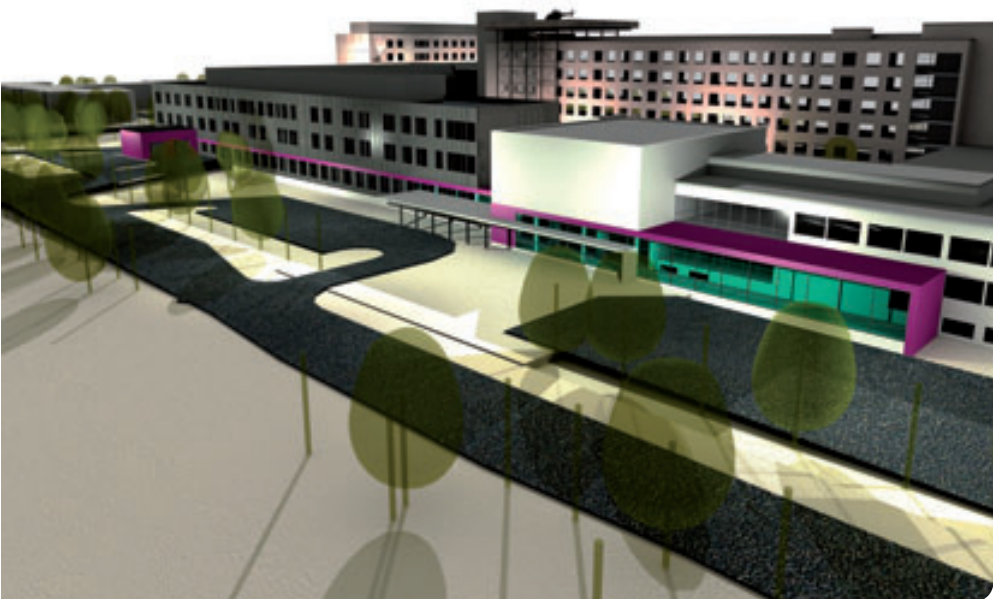
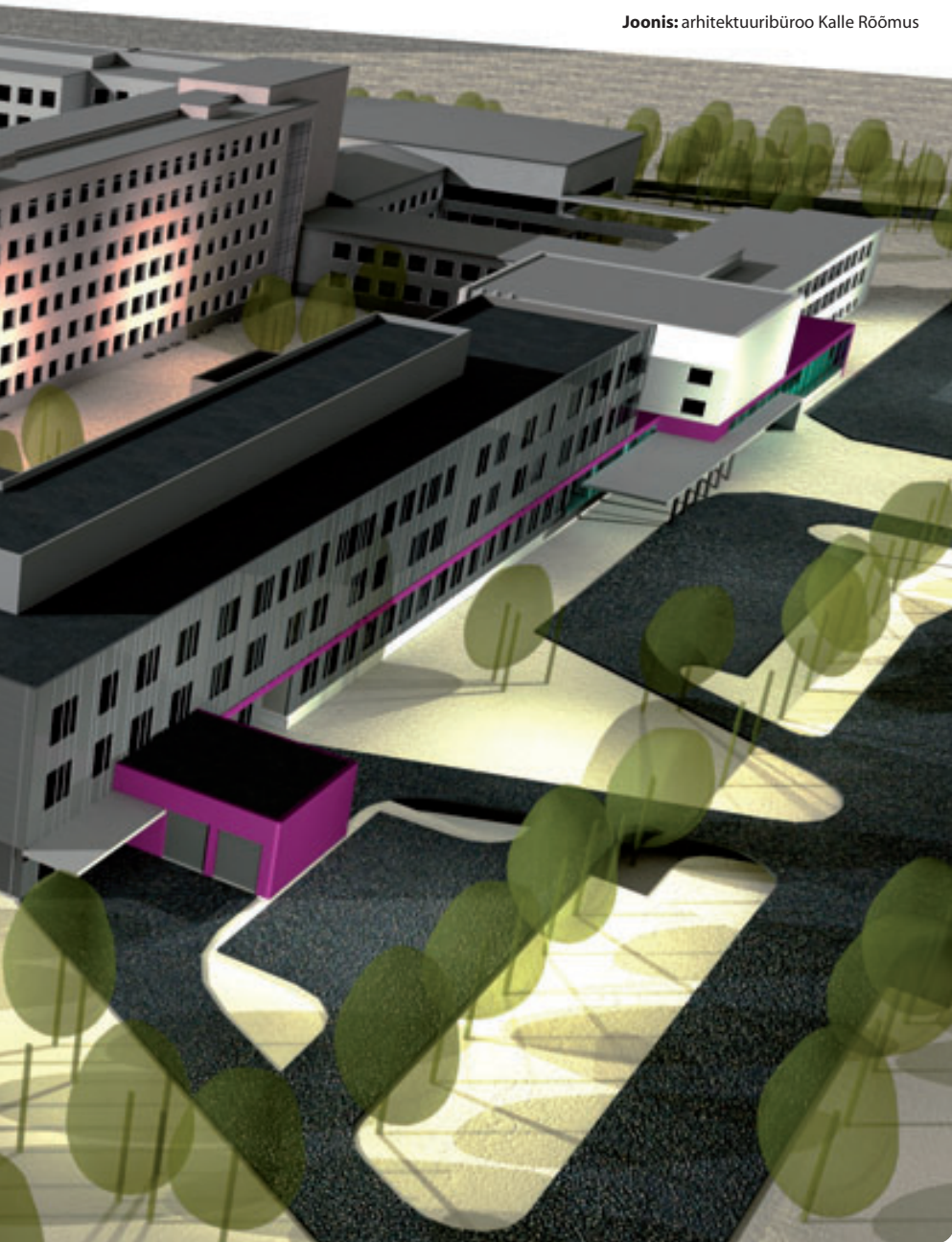
tutuse nii ehitajale Skanska EMV-le kui ka arhitektuuribüroole Kalle Rõõmus ja inseneribüroole EstKONSULT. "Selliste hoonete ehitamist tuleb meil ette harva," kinnitab ka projektijuht Toomas Kivastik. "Sisuliselt saab tulevane hoone eeskujuks, missugune peab olema Eesti nüüdisaegne ravikeskkond nii tehnoloogia kui ka ehitise mõttes." Et tegu on üli suure ja väga keerulise projektiga, kutsus kliinikum ehitust jälgima ka rahvusvahelise konsultandi, tunnustatud Soome arhitekti Pekka Koivula.

Ehituse käigus kerkib Maarjamõisa senise põhihoone kõrvale uus kolmekorruseline L-kujuline G-korpus, millega liitub kuuekorruseline palatitega H-korpus. Uue hoone kogupindala on ligikaudu 29 500 m<sup>2</sup>.

Juurdehitises leiavad koha erakorralise meditsiini osakond, radioloogia-



Joonis: arhitektuuribüroo Kalle Rõõmus



## TERVISHOID

- ▶ Aastatel 2007–2013 toetatakse tervishoiu valdkonnas struktuurifondide kaasabil just struktuurimuudatuste projekte. Sarnaselt teiste Euroopa riikidega väheneb ja vana- neb ka Eesti elanikkond, mistõttu riik soovib struktuurivahendite toel parandada õendus- ja hooldusteenuste (hooldusravi) kvaliteeti ja kättesaadavust. Toetatakse eelkõige projekte, mis aitavad parandada eakate ning kroonilist haigust põdevate inimeste hooldus- ja õendusabi võimalikult elukoha lähedal.
- ▶ Jätkeb juba eelmisel perioodil alustatud kesk- ja piirkondlike haiglate ehitamine, et koondada praegu killustatud statsionaarne ravi ühte hoonekompleksi.



kommentaar

**PROFESSOR HELE EVERAUS**  
hematoloogia-  
onkoloogiakliiniku  
juhataja

### PAREM KESKKOND TOETAB VÄHIRAVI

"Meie kliinik ootab uuel hoonel enne- kõike paremat ravimiskeskonda. Meie juurde jõuavad äärmiselt raskete haigustega inimesed. Haigetele mõjub kindlasti positiivselt uute ruumide värskus. Meie meditsiini- personal aga veedab ju suurema osa ajast tööl. Uued ruumid annavad neilegi lisa- energiat haigete ravimisel."

teenistus, naistekliinik koos reproduk- tiivmeditsiini laboriga ja intensiivravi osakonnad ning närvikliiniku, ortopeedia, onkokiirurgia, hematoloogia ja luu- üdisiirdamise palatid. Võib öelda, et seni kõige kehvemates tingimustes Eesti tiptasemel ravi pakkunud kliinikud teevad nüüd ka oma töötingimustes hüppe üle terve sajandi.

Esimese ehitusjärgu kogumaksumus on ligikaudu 900 miljonit krooni ja seda rahastatakse Euroopa Liidu Regionaal- arengu Fondi kaasabil. Uue hoone jaoks vajaliku infrastruktuuri (tänavate, tras- side) rajamisel osaleb ka Tartu linn.

#### ■ Meede 4.4.

Haiglavõrgu reorganiseerimine.  
Toetussumma 210 miljonit krooni.





## MÕISAHOOVIS TEGUTSEVAD ÖKORESTAURATORID

Mooste mõisas Põlvamaal antakse väärt nõu ökorenoveerijatele ja vanade hoonete taastajatele.

Enamik meist teab, et vanu hooned saab ja tuleb korrastada endisaja ehituskunsti austades ja ehedaid materjale kasutades. Kuid kus sellist tööd õppida ja kellelt nõu küsida? Euroraha on võimaldanud korrastada Mooste mõisahoovi sobivaks koolituskeskuseks.

### UENENUD MÕISAHOOV

Mooste mõis on Eestis üks terviklikumalt säilinud mõisakomplekse. Kui suur-suguse interjööriga *Heimat*-stiilis peahoone oli juba varem täielikult korda tehtud, siis majandushoovi ümbritsenud maakivist kõrvalhoonete, viinavabriku ja veski kallal tegutses aeg veel hiljuti halastamatult. Katused varisesid sisse ja müürid pudenesid.

Kolme viimase aastaga on mõisahoov tundmatuseni muutunud. Endine puutöökoda on värskest renoveeritud ning

mahutab linakoja ja külalistemaja. Selle vastas asuv pikk hoone, kunagine hobusetall, on samuti korda tehtud. Avar, praegu veel seest tühi hoone on suvise folgifestivali ootel. Majandushoovi kolmandat külge piiravas kõrvalhoones on aga meistrite hoovi töökojad. Valla eesmärk oli struktuurifondide raha toel kujundada mõisahoovist restauraatorite õppekeskus, kus saavad oskusteavet nii sellid kui ka kogenud tegijad.

### TAIBUKAD PROJEKTIMEISTRID

“Meile oli see suur õnn, et saime Euroopa Liidu raha taotleda. Kõrvalhooned olid väga viletsas seisus. Seda tööd ei oleks valla elarvest kuidagi teha jõudnud,” räägib Mooste Mõisa Arendusseltsi juhatuse esimees Ülle Prost. “Isegi seda miljonit, mis vald omalt poolt juurde pani, oli väga raske kokku saada.”

Tänu projektispetsialist Ülle Herrile on Mooste mõis kolme aastaga palju edenenud. Kui suurim toetus saadi meistrite hoovi renoveerimiseks, siis ühe väiksema projekti raames rajati mõisahoovi tänapäevane valgustus. Veel üks EL-i abiga valminud rajatis on vanast veskist ümber ehitatud Veskiteater – kammerlik teatri- ja kontserdisaal. Töös on juba järgmisedki projektid.

### LINATOODET AUSSE

Mooste vald on Eesti linakasvatuse kants, siin kasvatatakse 2/3 tööstuslikust linast. Sellest valmistatakse näiteks õli puidu töötlemiseks ja hooldamiseks, samuti linavilti palkmajade soojustamiseks. Mõisahoov osutus sobivaks kohaks, kuhu kutsuda huvilisi uurima linaõli kasutamise ja toonimise üksikasju. Juuli viimasel laupäeval, tänavu 28. juulil, peetakse mõisahoovis traditsioonilist linapäeva.

Sel päeval on Moostesse oodatud kõik, kes linatoodete vastu huvi tunnevad, olgu siis remondi, kanga või hoopis



Eurorahaga korrastatud veskist sai Mooste teatriseltsi etendustemaja. Ka vallavanem Ülo Needo, kes on hingega nii mõisahoovi kui ka teatrimaja valmimise eest väljas, teeb 27. hooaega teatritrupis kaasa. Tänavusuvises etenduses "Kosjasõit" näeb Needot asjakohases rollis: tema mängib vallavanem Volmer Vommi.



Linavildist majavaim kaitseb külalistemaja ja meistrite hoovi.



#### Kommentaar

#### KRISTINA KURM

MTÜ Säästva Renoveerimise Infokeskuse Tartu ühenduse eestvedaja

"Linaõli ja sellest tehtud tooted on väga universaalsed – neid saab kasutada väga erineval viisil eelkõige puitlaudisega viimistlemisel ja hooldamisel. Levinuim traditsiooniline värv puitlaudisega fassaadi viimistlemiseks on kindlasti linaõlivärv, samuti saab linaõlivärnitsa baasil valmistada linaõlipeitsi, munaõlivärvi, pörandaõli ja palju muud. Teeb ainult rõõmu, et traditsioonilised ehitusviisid ja ajalooline hoonestus taas au sisse tõusevad ja inimestel kõige selle õppimiseks ja oma käega järelproovimiseks üha rohkem võimalusi tekib."

Ehdate materjalidega külalistemaja pakub puhkust ihule ja hingele.



## REGIONAALNE JA KOHALIK ARENG

- ▶ Aastatel 2007–2013 toetatakse piirkondlikku arengut struktuurivahenditest oluliselt suurema summaga kui eelmisel perioodil. Suurim muudatus on see, et maa- ja linnapiirkondades (linnapiirkondadeks loetakse Tallinna koos lähitagamaaga, Tartut, Pärnut, Kohtla-Järvet ja Narvat) on toetust saavate tegevuste valik mõnevõrra erinev.
- ▶ Enam kui kolmandik toetussummast on mõeldud avalike teenuste kättesaadavuse ja kvaliteedi parandamiseks maal: investeerimiseks koolidesse ja lasteaiadesse, vabaaja-, spordi- ja sotsiaalobjektidesse ning ühistransporti.
- ▶ Linnades toetatakse nii linnaruumi arendamist kui ka linna ja tagamaa paremat sidumist, näiteks kergliiklusteede ja puhkealade rajamist, ühistranspordi, lastehoiu ja sotsiaalse turvalisusega seotud infrastruktuuri arendamist.
- ▶ Ligi pool toetusrahast läheb projektidele, mis aitavad esile piirkonna konkurentsivõime, võimaldades muuta atraktiivsemaks kohaliku ettevõtlus- ja külastuskeskkonda ning arendades tööstusparke ja logistikakeskusi. Üle-eestilise tähtsusega kultuuri- ja turismiobjekte toetatakse valitsuse kinnitatud kava alusel.

toidu tegemiseks: mõisas pakutakse ka tervislikke toidulisandeid, nagu omega-3-rasvhappeid sisaldavat õli ja seemnekestadest jahvatatud linajahu.

Et talusid ja mõisaid korrastatakse igas Eestimaa otsas, on tekkinud palju huvilisi, kes soovivad õppida ka renoveerimist. Nii ongi Moostes juba kaks aastat korraldatud ehitustehnika- ja restaureerimiskoolitusi ning jagatud väärt nõu kivi- müüri, puitkonstruktsioonide ning kivi- katuste taastamiseks.

Jupp mõisaõue ümbritsevast varisenud maakivimüürist laotigi möödunud suvel taas üles koolituse käigus. Koolitustel osalejate ja teiste külaliste tarvis rajati ka meeldiva õhustikuga külalistemaja, kus loomulikult on kõik ehe ja linane, alates siseviimistlustest ja lõpetades tekstiilidega.

- **Meede 4.6.** Piirkondade konkurentsivõime tugevdamine. Toetussumma 2005. aastal ligi 3 miljonit krooni. Lisaks Phare turismiinfrastruktuuri toetuskeemilt 3,2 miljonit ning küladel taastamise ja arendamise meetmelt 3.5 Veskiteatri renoveerimiseks 0,5 miljonit krooni.





## KAMARI JÄRV SAAB KAUNIKS

Puhastatud Kamari paisjärvest kujuneb Põltsamaa lähisteles kaunis supluskoht, kus tulevikus on plaanis avada koguni veesuisarada.

“Küll on tore, nüüd tahavad lapselapsed suviti rohkem minu juures külas olla,” rõõmustab Põltsamaal elav kolmekordne vanaema Virve, kes esimeste kevadilma-de saabudes istus ratta selga ja käis uudistamas mõne kilomeetri kaugusel Kamari puhtaks tehtud paisjärve.

Järve Põltsamaa-poolsele kaldale peaks järgmiseks suveks rajatama ilus liivarand. See rõõmustab kohalikke, sest Jõgevamaale on ujumiskohti jaotatud ebaõiglaselt: Vooremaal jagub kauneid järvekesi, aga Põltsamaa kandis peale jõe muid veekogusid õieti polegi.

Kamari järvgi on kaevatud inimkätega. See rajati 1950. aastatel hüdroelektrijaama veega varustamiseks, viimati süvendati järve 1983. aastal. Kui see mullu veest tühjaks lasti, ei avanenud süvises just meeldiv pilt: põhja kattis kuni meetripaksune mudakiht, sodi ja veetaimede kogu-

mid. Järve põhjast veeti välja 157 000 kuupmeetrit pinnast. Tükati tuli eemaldada paekihtigi: sealt, kus tulevikus hakkab kulgema veesuisarada, mille all peab olema vähemalt 1,8 m vett.

Praegu on tühi savine järvekauss ühetasase põhjaga, kaldad on kindlustatud ja järve saarekesed kõrguvad kausi keskel väikeste haljastatud küngastena. Vett siia siiski veel sisse ei lasta, sest suvel on kavas rekonstrueerida paisurajatised ja puhastada alumine, väiksem paisjärv. Ülemisele järvele rajatakse ka liigveelask, mis aitab võimaliku paisuummistuse korral ümbritsevaid alasid üleujutusest säästa.

Need tööd peavad tehtud olema septembri lõpuks. Siis muutub järv uuesti järveks ja sellesse tuuakse kalugi.

Kalameeste kõrval on põnevil ka veesportiharrastajad. Nimelt plaanitak-

se kolmandas ehitusjärgus rajada järvele ka uudne veesuisarada. Suusatajaid hakkab vedama umbes samalaadne trossisüsteem nagu mäesuusanõlvadel, võimaldades sõidukiirust koguni 60–80 kilomeetrit tunnis.

Paisjärve tervendamise esimene etapp läks maksma 5,9 miljonit krooni, millest suurem osa tuli Keskkonnainvesteeringute Keskuse (KIK) kaudu Euroopa Regionaalarengu Fondist. KIK-i hinnangul on Kamari järv hea näide projekti aja ja raha mõistlikust etapiti planeerimisest, et suur objekt saaks tervikuna korrastatud.

■ **Meede 4.2.**  
Keskkonna-infrastruktuuri arendamine. Toetussumma 4 722 427 krooni.



# VANADE TELERITE LÖPPJAAM

Teleri, arvuti või külmkapi vahetamine uuema vastu on päevakorral paljudes peredes. Struktuurifondide raha eest rajati Eestisse esimene tehase, kus äravisatud elektroonikaromust saab taaskasutatav materjal.

Paljusid koduseid igapäevaseid keelab jäätmeseadus prügimäele saata, sest nad sisaldavad ohtlike aineid. Näiteks on monitoride valmistamisel kasutatud tervist kahjustavat pliid ja teisi kahjulikke raskemetallide sooli. Ohutud pole ka LCD-ekraanid. Külmkappide probleem on külmutusaine ja soojustuskiht, mis sisaldavad osoonikihti kahjustavaid gaase.

„Kindlasti on erinevus näiteks tänapäeval Jaapanis ja vanasti Nõukogude Liidus valmistatud monitoridel. Kuid füüsikaseaduste vastu päriselt ei saa ja see on põhjus, miks kodutehnika tootmisel kasutatakse tänini ohtlike aineid,“ selgitab Eesti esimese elektri- ja elektroonikajäätmete käitlustehase Weerec rajaja Urmas Maivel.

Harjumaal Kiius muutub vana kontoritehnika tagasi klaasgraanuliteks, metalliks ja plastiks, nii et ohtlikud ained loodusesse ei pääse. Selleks töötab tehase esimeses järgus, mis sai Euroopa Liidu struktuurifondidest 5 miljonit krooni toetust,

lasertehnoloogial põhinev lammutus- ja käitlusliin.

„Nii moodsaid liine on Euroopas veel vaid Soomes, Saksamaal, Iirimaa ja Inglismaal,“ kinnitab Maivel, kelle sõnul suudavad seadmed käidelda tunnis 80 kuvarit, mis on Eesti tingimustes piisav võimsus. Umbes 90% kuvarite kaalust väljub tehase teisest otsast materjalina.

„Klaasigraanuleid taaskasutades pole vaja kaevandada uut puhast kvartslüüva ja nii hoiame kokku kütust, millega seda sulatada,“ toob Maivel välja ühe kokkuvõtteaspekti.

Järgmisena on Weerecil kavas avada külmkappide liin. Seni rändavad meie vanad külmikud käitlemiseks Soome.

#### ■ Meede 4.2.

Keskonna-Infrastruktuuri arendamine. Toetussumma 5 miljonit krooni.



## KESKKONNAHOID

- ▶ Keskonna vallas on 2007–2013 põhi-eesmärk parandada puhta joogivee kättesaadavust ja reovee puhastust, tõhustada keskkonnajärelevalvet ja -seiret, propageerida säästvat keskkonnakasutust ning taastuvenergia arendamist.
- ▶ Selleks toetatakse vee- ning kanalisatsiooniorustike, joogiveetöötusjaamade ning reoveepuhastite rekonstrueerimist ja juurdeehitamist. Toetatakse ka piirkondlike prügilate võrgustiku arendamist, uute jäätmejaamade rajamist ja taaskasutusettevõtteid ning olemasolevate prügilate korrastamist ning sulgemist.
- ▶ Oluliseks peetakse ka loodusliku mitmekesisuse säilitamist ning kaitsealade tegemist.
- ▶ Samuti investeeritakse loodusvarade säästlikku kasutamisse ja keskkonnanõuetesse.

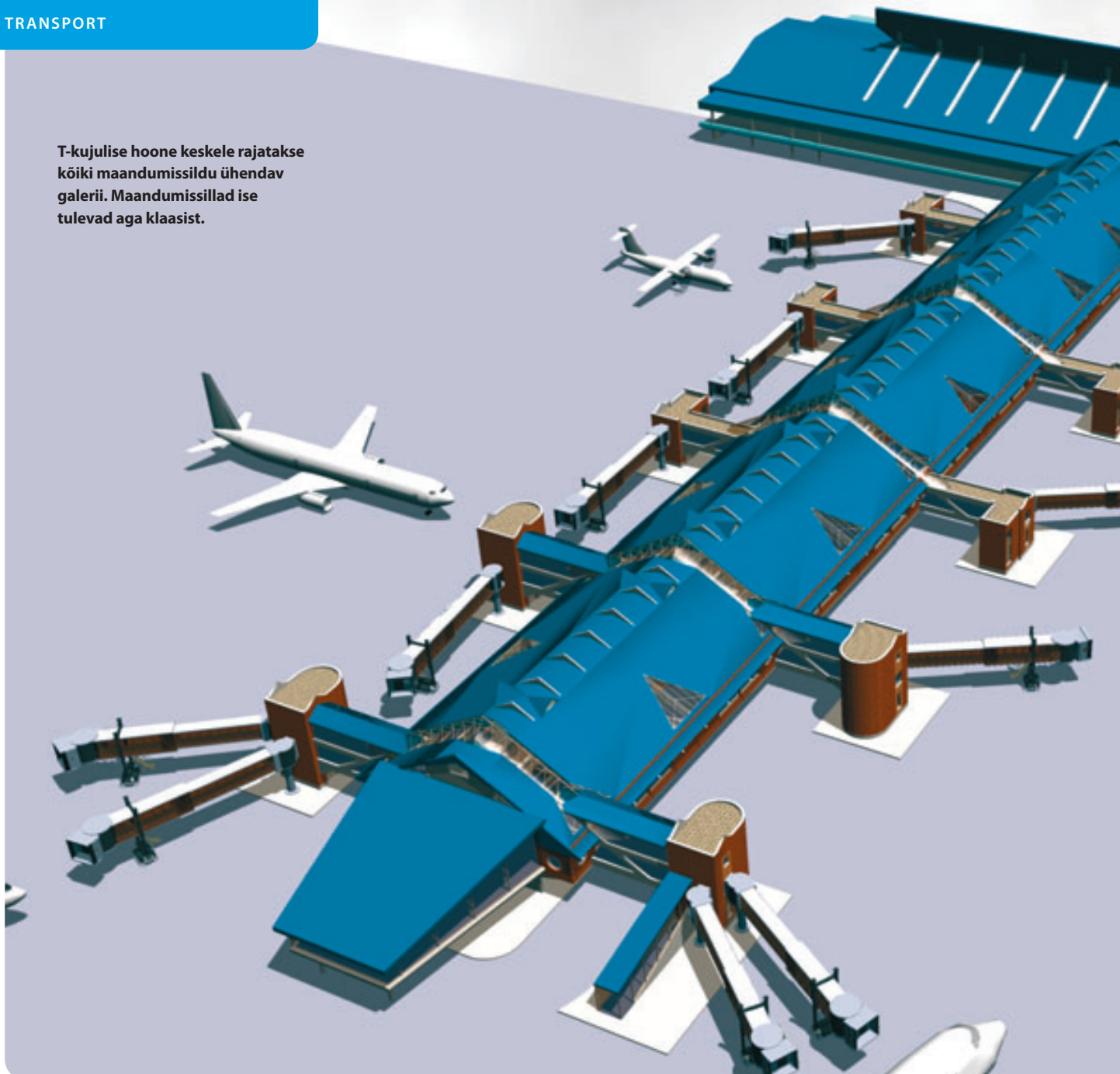


## KUHU VIIA KÕLBMATU KODUMASIN?

- ▶ Kui lähimast elektroonikakauplusest 10 km raadiuses asub spetsiaalne elektri- ja elektroonikajäätmete kogumispunkt, peab jäätmed sinna viima. Kui kogumispunkti ei ole, võib jäätmed viia lähimasse kauplusesse, mis seda liiki seadmeid müüb. Vastuvõtt on tasuta.
- ▶ Vana seadme võib anda kauplusesse ka siis, kui ostad sealt uue.
- ▶ Kauplus ei ole kohustatud jäätmele koju järele tulema, aga alati tasub küsida, sest mõned kauplused pakuvad sellist teenust. Äraveoteenus võib aga olla tasuta.
- ▶ Vastu võetakse terveid ja komplektseid seadmeid, mis tähendab, et nad ei tohi olla purustatud ega lammutatud ja alles peavad olema olulised osad, nagu kompressor, kinesiiv, emaplaat jms. Puududa võivad väheolulised osad - käepide, riiulid, toitejuhe jne.

Lähima jäätmekogumispunkti leiata  
[www.eesringlus.ee](http://www.eesringlus.ee)

T-kujulise hoone keskele rajatakse kõiki maandumissildu ühendav galerii. Maandumissillad ise tulevad aga klaasist.



## ÕHUVÄRAV MUUTUB MOODSAMAKS

2008. aasta suvel avatakse Ülemistel renoveeritud õhuvärv, mis vastab kõigile turvanõuetele ja teeb meeldivamaks nii Eestimaalt mineku kui ka siia tuleku.

Viimase kolme aastaga on Tallinna lennureisijate hulk kahekordistunud ning reisiterminal hakkab ilmselgelt kitsaks jääma. Ümberehitusega suureneb reisijate ala ligi kaks korda ja saab igati euroopalikuks. Kokku lisandub reisiterminali ligi 14 000 ruutmeetrit kasulikku pinda. Paljud muudatused tehakse just reisijate mugavuse heaks.

Juurde ehitatakse poode ja söögikohti.

Ka on tiptundidel lootust registreerimisjärjekorras kiiremini edasi liikuda – kaheksateistkümnele *check-in* lauale lisandub üheksa, peale selle *check-in* automaadid.

### KIIREMAKS, AVARAMAKS, TURVALISEMAKS

Väliselt muutub terminal T-kujuliseks, hoone keskele rajatakse aga kõiki maan-

dumissildu ühendav galerii. Maandumissildade arv kasvab viielt üheksale ja kõik sillad tulevad klaasist, nagu võib näha teistes ilusates lennujaamades. Mitte-Schengeni kodanikke hakkab sildadeni viima kahekorruseline galerii, põhikorrus on lahkuvatele ja ülakorrus saabuvatele reisijatele.

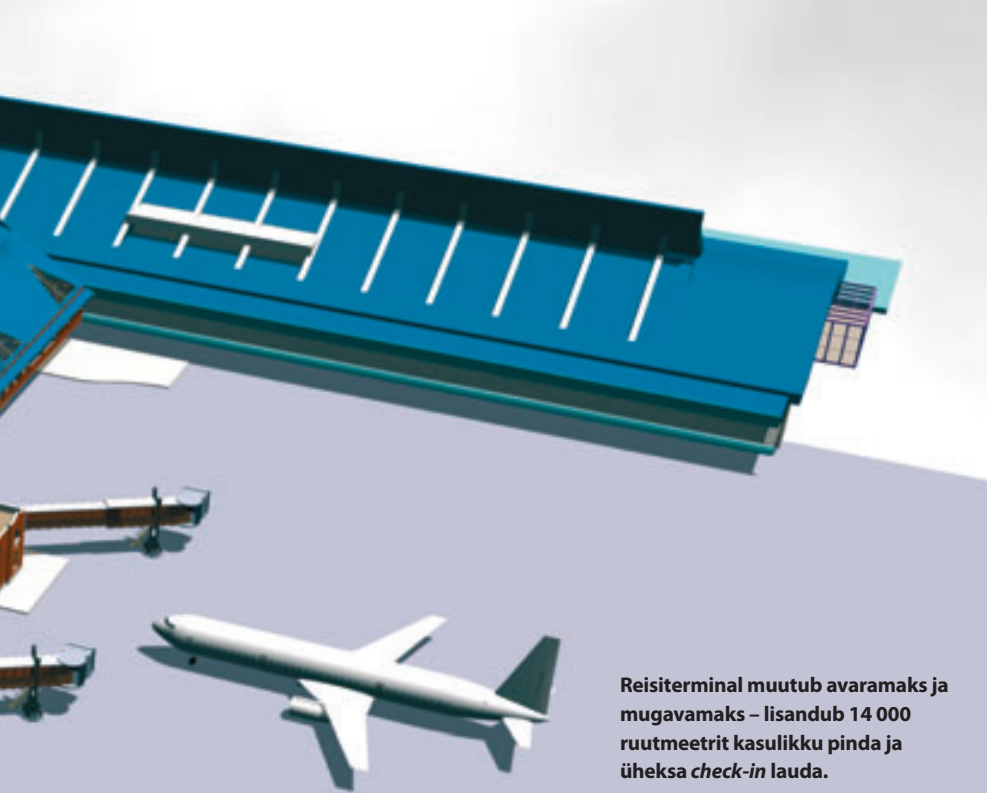
Möödunud aastal alustatud laiendamise oluline algrõuge oligi Eesti ühinemine Schengeni viisarežiimiga. AS Tallinna Lennujaama arendusdirektor Tõnu Mühle ütleb, et Schengeni leppega kaasnevad nõudmised, mida senine lennujaam täita ei suudaks. Näiteks ei saa vanasse hoonesse kuidagi mahutada eraldi alasid Schengeni ja mitte-Schengeni riikide kodanikele. Peale selle on kogu maailmas karmistunud lennureiside turvanõuded.

“Kogu lennujaama rekonstrueerimine võimaldab meil ümber ehitada ka pa-

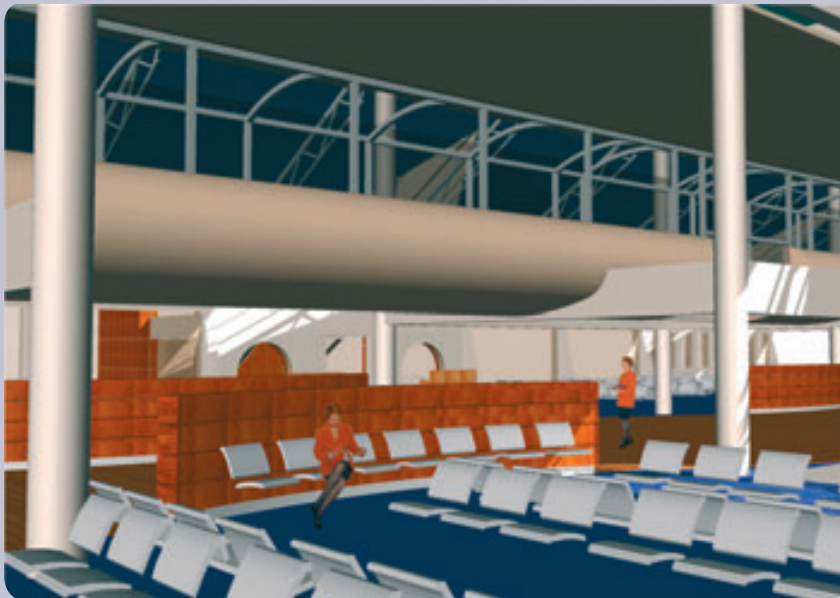


## TRANSPORT

- ▶ Aastatel 2007–2013 toetatakse transpordi vallas struktuurifondide rahaga projekte, mis aitavad parandada liiklusohutust ja turvalisust. Samuti peab riik oluliseks, et ühis-transporti osa reisijateveos ei väheneks, ning investeerib selle tulemuslikkusesse. Toetatakse projekte, mis parandavad inimeste liikumist elu- ja töökoha vahel ning tagavad ühenduse ääremaaga.
- ▶ Uuel toetusperioodil panustatakse strateegilise tähtsusega transpordi arendamisse: ühenduse parandamisse põhimaanteedel ja keskkonnasäästlikku ühistransporti, sealhulgas rongiliiklusesse.
- ▶ Jätkatakse ettevalmistusi rahvusvahelise kiire ja keskkonnasõbraliku rongiühenduse rajamiseks Kesk-Euroopasse (Rail Baltica) ning toetatakse reisirongiliikluse kasvu.



Reisiterminal muutub avaramaks ja mugavamaks – lisandub 14 000 ruutmeetrit kasulikku pinda ja üheksa check-in lauda.



gasikäitluse ja -kontrolli süsteemi. Näiteks vahetame pagasit läbivalgustavad aparaadid täiuslikumate vastu,” toob arendusdirektor esile vaid ühe turvalisust parandava uuenduse.

Projekti käigus rajatakse kaubakäitlemishoonete lähedusse ka EL-i nõuete kohane veterinaarse ja fütosanitaarse piirikontrolli punkt. Ehitustööd lõpevad 2008. aasta keskel.

#### KESKKOND HOOLE ALL

Teine osa ehitustöödest on seotud lennuliiklusalaja kohastamisega. Lennurada ise ei pikene. Kavas on 1180 meetri võrra pikendada ruleerimisteid, et maandunud lennukid saaks lennuraja kiiremini vabastada ja järgmised maandujad ei peaks vaba rada oodates õhus tiirutama. Laiendatakse ka perrooni ehk lennukite seisuplatse.

Väga oluline on toetada ka keskkonnanahoidu, seda enam, et lennujaam asub nii lähedal Ülemiste joogiveejärvele ja seda veega varustavale kanalile. Tõnu Mühle selgitab, et eesmärk on lennukite käitamisel tekitatud jäätõrjavedelik kokku koguda ja käidelda. Paratamatu on näiteks kasutada kahte tüüpi jäätõrjavedelike: ühed hoiavad korras lennurada, teistega piserdatakse üle lennukid. Neid aineid ei ole lubatud juhtida otse pinnasesse. Seetõttu on ehitatav vee-eelpuhasti väga vajalik, et lennujaam koguks tulevikus sinna kogu perrooni sadevee. Puhastis saab vett jälgida ja teha kindlaks, kas see on piisavalt puhas sadevetekollektorisse laskmiseks või tuleb suunata fekaalikanalisatsiooni. Ka see ehitus lõpeb 2008. aasta suvel.

Ehitusprojektide kogumaksumus on u 1,2 miljardit krooni, millele lisandub ehi-



#### kommentaari

**MATI ALAVER**  
Eesti  
suusakoondise  
peatreener

### MITTE AINULT RUUMID

“Terminali võimsust ei limiteeri ainult ruumid. Mul on ettepanek, et Tallinna lennujaama juhatus koolitaks koos ruumide laiendusega ka töötajaid ning vaataks üle töökorralduse. Tihti on nii, et jõuame sportlastega Tallinna õhtul kella kaheteistkümnene ja ühe vahel ning siin tekib tunne, et kõik lennujaama töötajad streigivad.

Samuti loodame turvakontrolli parane-mist, et hoida ära ummikuid lennukile pääsul. Näiteks Oslos on turvakontroll viimasel ajal tunduvalt sujuvamaks läinud.

Oleks hea, kui Tallinna lennujaam suudaks pakkuda Kesk-Euroopa lennujaamade-ga võrdväärset teenust. Juba võrreldes Riiaga on meil tunduvalt vähem sihtpunk-te. Väga vähestesse linnadesse pääsevad sportlased Tallinnast otse, ikka peame sõit-ma kas Helsingi või Kopenhaageni kaudu.”

#### Meede 4.1

Transpordi infrastruktuuri arendamine. Toetussumma 831 miljonit krooni.

tusjärelvalve lepingute maksumus u 24,5 miljonit krooni. Ehitustööde kaasrahastaja on 831 miljoni krooni ulatuses Euroopa Liidu Ühtekuuluvusfond. Ülejäänud raha annab AS Tallinna Lennujaam.



# JUHTIMISKOOLITUS OSUTUS PÄÄSTETÖÖTAJATELE HÜPPELAUAKS

“Tahtsime anda kõigile võrdsed võimalused,” põhjendab päästeameti koolitus- ja projektijuht Sirje Soodla, miks muutuvast päästeametis töötajaid koolitama hakati.

2005. aastal toimusid ametis suured muutused: moodustati uusi struktuure ja loodi ametikohti, mis vajasisid täitmist, mõni juht lahkus, mõned asusid ümber teistele ametikohtadele.

“Päästetöötajate kutse- ja erialaoskused olid ja on tippasemel. On tavaline, et komando juht kustutab meestega koos tuld või tõrjub reostust, võrdsena võrdsete seas, unustades kriisilukorras seisusevahed,” kirjeldab Sirje Soodla olukorda. “Paraku nõuab juhi roll tänapäeval pisut rohkemat – süsteemseid teadmisi finants-, haldus- ja majandusküsimustest, meeskonnatöö ja juhtimise põhimõtetest. Juhtimisteadmisi ja oskusi keskastmejuhtidel aga nappis.”

Kui selgus, et struktuurifondidest on võimalik koolitustoetust saada, pandi pead kokku ja kirjutati projekt valmis. Asjalik projekt leidis toetust – Euroopa Sotsiaalfondilt saadi 75% koolitusras-

hast, 25% jäi päästeameti kanda.

Kokku osales koolitusel 155 inimest: tipp-, keskastme- ning finantsjuhid. Samas kaasati esmatasandi juhte ja eri valdkondade spetsialiste. “Kuna ei olnud veel teada, kes kuhu ümberkorralduste käigus täpselt liigub, oli meil põhimõte, et igas päästkeskuses oleks piisavalt inimesi, kes vastutavatel kohtadel hakkama saaks,” selgitab Soodla.

Projektijuhi kinnitusel oli koolitus tulemuslik, täideti nii päästetöötajate eesmärgid kui ka organisatsiooni ootused. Ka spetsialistide juhtimistase ühtlustus. Enamik koolitusele tulijaid oli kohe ise asjast väga huvitatud, kuid rahule jäid kõik – ka need, kes tulid õppima n-ö kõrgema ülemuse soovitusel. Mitmele inimesele, kes soovisid karjääriredelil edasi liikuda, oli juhtimiskoolitus üliheaks hüppelauaks.

“Tippjuhid väidavad, et nõupidamised ja töörühmade koosolekud sujuvad

## HALDUSSUUTLIKKUS

nb!

- ▶ Haldusvõimekuse suurendamiseks on aastatel 2007–2013 oluliselt laienenud toetatavate tegevuste ja sihtrühmade hulk. Samas jätkatakse eelmisel perioodil edukaks osutunud tegevuste toetamist.
- ▶ Alanud perioodil panustatakse peamiselt avaliku sektori ning mittetulundusühenduste strateegilisse planeerimisse ja juhtimissuutlikkusesse, õigusloome arendamisse, avaliku sektori töötajate koolitusse ja avaliku teenistuse koolitus- ja arendusprojektidesse ning toetatakse maakondlikke tugistruktuure.
- ▶ Korrastatakse näiteks valitsust nõustavate komisjonide ja nõukodade süsteemi ja luuakse avalikkusele kättesaadav uuringute andmebaas. Samuti toetatakse ministerteeriume analüüside ja uuringute läbiviimisel, analüüsitakse õigusaktide mõju ning parandatakse õigusabi kättesaadavust.
- ▶ Eraldi koolitusprogrammid luuakse avaliku teenistuse tippjuhtidele ja spetsialistidele ning mittetulundusühenduste töötajatele. Aidatakse kaasa mittetulundusühenduste arengule, nõustatakse uute ühenduste asutajaid ja tugevdatakse valitsusvälist analüüsisuutlikkust.



**Kursuslase kommentaar**

**KALVAR TAMMINE**  
Päästeameti  
Lõuna-Eesti  
pommigrupi juhataja

“Kindlasti võib öelda, et koolitus oli kasulik – sain aru, kui oluline on enese kui juhi kehtestamine ja tegusa meeskonna loomine. Eelkõige saingi kasu teemadest, mis õpetasid tegema meeskonnatööd ja kujundama juhirolli. Praktikaks olen kasutanud koolituselt saadud meeskonnarollide ja konfliktse käitumise teste. Need on aidanud kujundada valvemeeskondi, kes on tegetsemisvalmis ja mõistavad üksteist paremini!”

nüüd hulga paremini, näiteks mõistetakse termineid üheselt,” ütleb Soodla, lisades: „Ma ei julge väita, et pärast koolitust teeme paremini päästetöid, aga kuna juhtidel kulub tänu omandatud teadmistele kollektiivi ohjamiseks ning muuks organisatoorseks tööks vähem aega, siis omast küljest on see väide ka tõsi.”

■ **Meede 1.4.**

Haldussuutlikkuse tõstmine.  
Juhtimiskoolituse alammeede.  
Toetussumma 936 735 krooni.



# TALUPIDAJA PÄÄSEB PABERIMÄÄRIMISEST

Tänu elektroonilisele kliendiportaalile e-PRIA võib nüüd juba kahepäevane vasikas passiomanik olla. Varem kulus kuni kaks kuud, enne kui looma andmed posti teel Põllumajanduse Registre ja Informatsiooni Ametisse (PRIA) jõudsid, seal arvutisse sisestati ja loomaomanik passi kätte sai. "Kliendiportaal e-PRIA on mugav ja lihtne viis PRIA-ga suhtlemiseks," kinnitab PRIA pressinõunik Taavi Linnamäe.

**Mida õigupoolest kujutab endast e-PRIA portaal ja mis sellest inimesele kasu on?** e-PRIA on kliendiportaal, mille eesmärk on muuta talupidajate ja tootjate suhtlemine PRIA-ga võimalikult mugavaks ja lihtsaks. Portaali kaudu saab esitada andmeid PRIA hallatavatesse registritesse, samuti taotleda toetusi ning jälgida oma toetustaotluse menetlemist.

Otsene kasu ongi see, et enam ei pea inimene täitma paberil või arvutis nii palju eri vorme ega neid seejärel postiga PRIA-le saatma – kõik vajalikud andmed saab esitada portaali vahendusel.

## Mis ajast e-PRIA toimib?

Idee selline kliendiportaal luua tekkis paar aastat tagasi. Esimeste teenuste pilootprojektid valmisid eelmise aasta lõpukuudel ning alates mullu detsembrist on portaal kõigile põllumeestele avatud.

## Mida juba praegu e-PRIA vahendusel teha saab?

Hetkel oleme küll valmis saanud vaid loomade registri teenused – portaali kaudu saavad taotlejad teha eri toiminguid loomade registris ning esitada mitmesuguseid andmeid, näiteks teatada looma sündist või tapmisest. Pilootprojekti raames on sel kevadel vastu võetud ka loomatoetuse taotlusi. Kavas on arendada lisateenuseid ning kolida teistegi toetuste taotlemise võimalusi internetti.

Lisaks leiab kasutaja e-PRIA-st infot ning saab PRIA-ga lihtsamalt ja kiiremini suhelda.



Taavi Linnamäe

## Kas portaalil tegutsemiseks on vaja tingimata ID-kaardi lugejat?

Kõikideks toiminguteks ID-kaarti praegu ilmingimata vaja ei ole, portaali saab siseneda ka internetipanga kasutajatunnuste ja paroolidega. Aga näiteks juriidilistel isikutel on tõesti vaja volituse sõlmimiseks ID-kaarti ja selle lugejat. Eks see ju ID-kaardi eesmärk ja meie tulevik ole.

## Milliseid probleeme on e-PRIA töös ette tulnud?

e-PRIA käivitamine ja avalikustamine võttis plaanitud kauem aega, sest sel puudus "kodu" ehk majutuskeskkond, kus süsteem oleks tööle hakanud. Lõpuks leidsime kodu Riigi Infosüsteemide Arenduskeskuses. Algul planeerisime e-PRIA avada 2006. aasta suve hakul, tegelikult toimus see oktoobri keskpaiku.

## INFOÜHISKOND

- ▶ Aastatel 2007–2013 soovitakse struktuuri-fondide rahaga muuta riigivalitsemine tõhusamaks.
- ▶ Avalike teenuste kiiremaks ja mugavamaks muutmiseks on kavas parandada elektroonsete teenuste kvaliteeti ja suurendada nende mahtu.
- ▶ Olulised suunad on avaliku-, era- ja kolmanda sektori integreerimine ühtsesse teenusruumi, terviklike e-teenuste loomine ning teenuste kättesaadavaks tegemine ka teiste EL-i maade kodanikele.
- ▶ Raha on kavas investeerida ka tehniliste ligipääsuvõimaluste avardamisse, et kõigil inimestel oleks võimalik infoühiskonnas osaleda, kaasa arvatud erivajadustega inimestel.



## e-PRIA kasutaja kommentaar

### ELME PERILLUS

OÜ Väätša Agro veisekasvatuse zootehnik

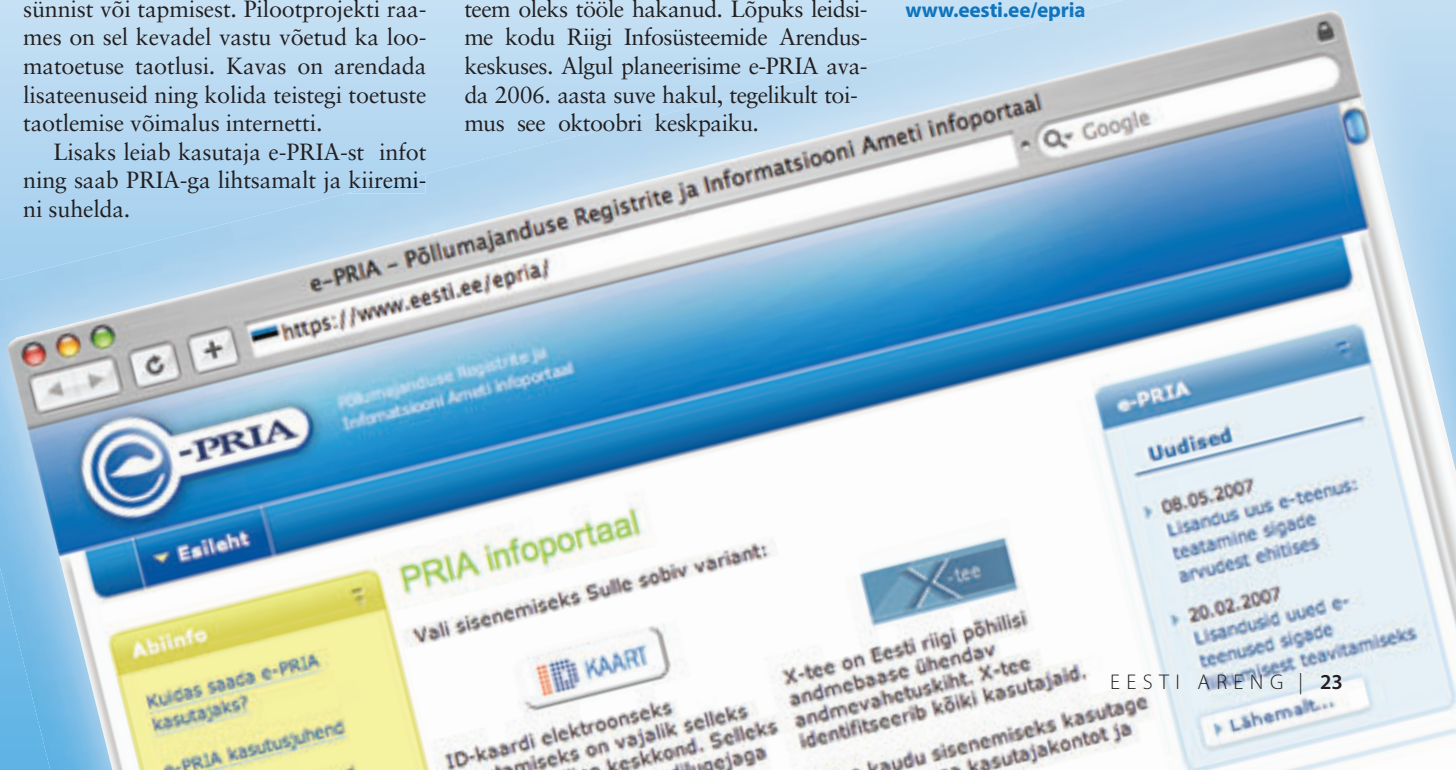
"Meie kasutame e-PRIA portaali pea iga päev. Info jõuab meieni palju kiiremini. Näiteks veise passi saame niimoodi tunduvalt kiiremini kätte. Süsteem aitab paberit kordades kokku hoida ja ka eksimisvõimalus on väiksem."

### Meede 4.5.

Infoühiskonna arendamine.  
Toetussumma 2,8 miljonit krooni.

Pisemaid tehnilisi probleeme on ka esinenud, kuid need on kiiresti lahenduse leidnud.

**Lisainfo: kliendiportaal e-PRIA –**  
[www.eesti.ee/epria](http://www.eesti.ee/epria)





## PLÖKSIL JA AKSLIL KAHE PEALE 70 PRUUTI

70 lammast aitavad Laire Käisil Põlvamaal Tännassilma külas maaelu arendada – lisaks hingeosutusele tõuseb tulu tõuloomade müügist.

“Lammast on üks tore loom,” leiab talupidaja Laire. “Ja kui neid on mitu, ehk siis ka kasulik. Vähemasti naaber nii ütles ja soovitas.”

Loomapidamisega on Laire väikesti tegelenud juba tükk aega. Laudas ammuvad tal mõned lehmad ja rõhivad sead. Neist vähestest aga ära ei ela ning töökohtadega pole maal kiita. Kuna lambad on Lairele sümpaatsed ja 30 hektarit maad oli käes, siis otsustaski naine naabrite soovitusel kuulda võtta ning ostis endale 2004. aastal korraga 40 lammast. No päris tagataskust seda raha ka võtta polnud, aga head inimesed aitasid projekti koostada ja nii ta 58 300 krooni toetust struktuurifondidest saigi.

Roosi, Paksu ja Jaanika. Ning loomulikult Aksel ja Plöks, kaks auväärt tõujäära. Lammaste intiimelu on tänapäeval täpselt välja arvestatud: 50 lamba paaritamiseks peab olema üks jäära.

Kokku on Lairel nimega ja nimetuid lambaid 70, nende peale kulub kogu tema aeg. Üks neljast lapsest on emale abiks. „Poeg juba 20-aastane, tema on mul siin rohkem masinate peal. Ja oma ema ka ikka natuke aitab,“ ütleb Laire, kellele loomad väga meeldivad. “Loomise on juba suur rõõmuallikas. Lisaks loom rahustab ja maandab stressi.”

Elu lammastega pakub ka lustakaid ootamatusi. Möödunud sügisel üritas üks neist üle aia karata, aga jäi kinni. Jalaluu plöksi pooleks. Et hukata ei raatsinud, soovitas loomaarst väkeloomakliinikusse minna. „Ja pandigi meie lambal Põlvas jalg kipsi! Kolm kuud koperdas kolmel jalal, aga juba kevadel tõi sellest hoolimata kolmikud talled ilmale,“ naerab Laire.

Talveks ajab Laire lambad lauta. Vahel teeb ukse pärani, et loomad ikka värsket õhku nuusutada saaks. Kes mahelihaga tegeleb, selle lammastel on aga ka talvel võimalus lauda ümber kepsu lüüa, kui tahtmine peale tuleb. Et loomal kinnises ruumis konutamise stressi ei tekiks.

Tulu tuleb Laire sõnul just tõuloomade müügist. Villaga on lugu aga nii, et eestimaist villa Eestimaal ei taheta. Kuid villa tuleb nii või teisiti: kord aastas on vaja lammastel kasukas õhemaks võtta. Üksi seda teha ei jõua, tuleb pügajad palgata.

“Pügamisraha on suurem kui see, mis villast saad – kui üldse õnnestub kuhugi ära sokutada,“ vangutab Laire pead. Kes Eestis lambavillast miskit teeb, see eelistab välismaist toorainet. Eesti villa kasutatavki vaid need, kel endal kari ja sinna

## PÖLLUMAJANDUS, MAAELU, KALANDUS

- ▶ Põllumajandus, maaelu ja kalandus aastatel 2007–2013 EL-i struktuurifondidest enam toetust ei saa, mis aga ei tähenda, et Euroopa Liit neid valdkondi ei toetaks. Neil aastail on Eestil võimalik saada maaelu ja põllumajanduse toetuseks Maaelu Arengu Euroopa Põllumajandusfondi vahenditest ligikaudu 11,2 miljardit krooni.
- ▶ Eesti maaelu arengukava näeb ette, et seitsmel järgmisel aastal investeeritakse meie põllumajanduse ja metsanduse konkurentsivõime, keskkonna ja paikkonna parandamisse ning maapiirkondade elukvaliteedi ja maamajanduse mitmekesistamisse.
- ▶ Elukõige toetatakse maapiirkondade ettevõtlust vähem soodsatel aladel, püüdes parandada sealset elukvaliteeti. Tähelepanu pööratakse metsade taastamisele, erametsa säästlikumale majandamisele ning metsasaaduste ja metsandusteenuste ulatuslikumale kasutamisele.
- ▶ Kalandustoetusi saab Eesti aastatel 2007–2013 uuest Euroopa Kalandusfondist ühtekokku 1,3 miljardit krooni. Toetatakse kalalaevastiku kohandamist, vesiviljelust, sisevete kalandust, kalandustoodete töötlemist ja turustamist ning kalanduspiirkondade terviklikku arendamist.
- ▶ Lisaks senistele meetmetele tuleb juurde ka uusi, näiteks ühistegevuse, loomastiku-taimestikku kaitse ja rannapiirkondade arengu meede, mis peaks võimaldama väikestel kalurite kogukondadel oma piirkonda nii arendada, et kaluritel sellest kõige rohkem kasu oleks – selle meetme puhul antakse otsustusõigus kohalikele kaluritele endile.

juurde loodud ka pisike kodutööstus sokkide või patjade-tekide tegemiseks.

„Ka lihast saab tulu, aga sellega on nii, et kui tahad müüa, pead sappa võtma. Paned end augustis-septembris kokkuostja juurde järjekorda ja võib juhtuda, et löögile saad alles detsembri lõpus või järgmise aasta jaanuaris,“ valgustab Laire lambakasvatuse varjukülgi. “Ilmselt pole põhjus mitte väike nõudlus lambaliha järele, vaid see, et tapamajad ja töötlemine ei ole veel tasemel.” Loojust paremuse poole siiski olevat, kuuldavasti tegeleb ettevõtja Rein Kilk lammastega ikka edasi ja on juba tapamajagi püsti pannud.

### ■ Meede 3.1.

Investeeringud põllumajandustootmisse. Toetussumma 58 300 krooni.



# STRUKTUURIFONDIDEL UUS KODULEHEKÜLG

Maikuus valmis uus, paremini süstematiseeritud ja värke ilmega struktuurifondide kodulehekülg aadressil [www.struktuurifondid.ee](http://www.struktuurifondid.ee).

Ülesehituse uuendamise muutus kodulehekülg portaaliks, mis võimaldab huvilistel saada paremat ülevaadet struktuurifondide teemadest.

Struktuuritoetuste kommunikatsioonispetsialist Paavo Pauklin nendib, et muutunud on eelkõige kodulehekülje kasutamisoogika. “Uuel leheküljel on info liigendatud infovajajate staatuse järgi,” kirjeldab Pauklin süsteemi, kus peamenüü on jaotatud kolmeks.

## ÜLDINFO

Esimene osa pakub infot inimesele, kes tunneb huvi struktuuritoetuste vastu või kaalub taotluse esitamist, aga ei ole veel otsust langetanud. Siit leiavad struktuurifondide kohta infot ka näiteks õpilased ja ajakirjanikud, saades vastuseid küsimustele: mis on struktuurifondid, mis valdkondades toetusi jagatakse, miks ja millisel määral?

## TAOTLEJALE

Teine osa kodulehest on mõeldud neile, kes soovivad oma ideedele struktuurifondidest rahalist tuge. Siin on informat-

sioon nende meetmete ja taotlusvoorude kohta, mis on avanemas või avanevad tulevikus. Otsing aitab leida otsijale sobivaima toetusvõimaluse. Lisatud on ka taotlemist reguleerivad ja valdkonda puudutavad õigusaktid. Sellest portaali osast on võimalik edasi liikuda konkreetsete rakendusüksuste kodulehekülgedele, kus tingimusi ja nõudmisi kirjeldatakse juba detailselt.

## TOETUSE SAAJALE

Kolmandast suuremast alajaotusest saavad teavet need, kelle taotlus on heaks kiidetud ja kes hakkavad projekti läbi viima. Kuna toetamise positiivne otsus ei tähenda automaatselt raha arvelekandmist, on siin näpunäiteid, kuidas toetust õigesti kasutada. Kuna toetuse kasutamise reeglite vastu eksimine võib viia selleni, et toetust ei antagi, siis on siin eraldi välja toodud ka tüüpilised eksimused, mida tasub toetuse kasutamisel vältida. Lisaks juhendatakse taotlejaid, kuidas

teavitada avalikkust toetuse saamisest ning millega peab arvestama, kui projektide kontrollima tullakse.

## MITMEKÜLGNE INFORMATSIOON

Praktilisi võimalusi on uuel kodulehel veelgi. Nii saab siitkaudu ametnikele esitada teemakohaseid küsimusi. Lisatud on foorum, kus arutada teemat nendega, kellel rohkem kogemusi. Leheküljele koondatakse meedias ilmunud lood struktuuritoetuste teemal ning antakse lühülevaade järgmistest taotlusvoorudest. Värskem ja ehk ka veidi nooruslikum kujundus annab leheküljele omakorda positiivse fooni.



# MAAKONDLIKUST ARENDUSKESKUSEST SAAB HÜVA NÕU

Kõigis maakondades tegutsevatesse arenduskeskustesse on oodatud kõik ettevõtjad – nii kogenud kui ka alles algajad.

Kogenud ettevõtjatele suunatud info puudutab peamiselt toetusvõimalusi, kuid loomulikult antakse neile nõu ka projektide koostamisel. Kogenud ettevõtjale kulutatav tasuta nõustamisega on kaks tundi ühe projekti kohta. Samas saab keskustest kontakte ka erakonsultantide ja nende teenuste kohta.

Arenduskeskuse töötajad on valmis andma projektile ka mittesiduva hinnangu, mis aitab toetuse taotlejal mõista projekti võimalikke puudusi või tugevusi, et neid enne taotluse esitamist kas kõrvaldada või esile tuua.

Suurem osa keskuse töötajate ajast kulub aga algajatele ettevõtjatele. Peale individuaalnõustamise on maakondlikes arenduskeskustes mitmeid koolitusi ja infopäevi, kus tutvustatakse ettevõtte asutamisprotsesse.

Võrreldes kogenud ettevõtjatega võivad “rohelistes” arvestada keskuse konsultandi piiramatult ajalise abiga. Ehkki maakondlikes arenduskeskustes on olemas ka ettevõtjale mõeldud töölaud, ei tähenda piiramatult ajaressursi seda, et alustaja võiks oma kontori sättida arenduskeskuse ruumidesse.

Ettevõtte asutamisaadressi järgi kedagi kuhugi ei suunata ja nii saab ettevõtja ka täna pöörduda sellesse arenduskeskusesse, kuhu ta soovib. Peagi võib aga mitme arenduskeskusega suhtlemine muutuda lausa vajalikuks – keskuste üks ülesanne on spetsialiseeruda mõnele piirkonnale paremini arenenud eluvaldkonnale.

Maakondlikud arenduskeskused loodi 2003. aastal seniste ettevõtluskeskuste baasil. Nad on iseseisvad sihtasutused, mille ülesanne on elavdada kohalikku majanduselu, informeerides ettevõtjaid neile mõeldud rahastamisvõimalustest ning õhutades nõustamiste kaudu alustama uusi ettevõtteid. Peale ettevõtjate jagavad arenduskeskused infot ka mittetulusühingutele ja kohalikele omavalitsustele. Arenduskeskuste koordinaator on Ettevõtluse Arendamise Sihtasutus (EAS), peamised rahastajad aga siseministeerium ning majandus- ja kommunikatsiooniministeerium. Mõõdunud aastal nõustati maakondlikes arenduskeskustes 4753 ettevõtjat. Kokku nõustati ettevõtjaid 9020 korral, neist 1518 korral aidati koostada äriplaani. Maakondlike arenduskeskuste kontaktid leiab ajakirja tagakaanelt.





**KORRALDUSASUTUS**

Struktuurifondide korraldusasutus on rahandusministeerium.  
Korraldusasutus kannab üldvastutust struktuurifondide rakendamise eest.  
Tel 611 3558, struktuurifondid@fin.ee, www.struktuurifondid.ee

**RAKENDUSASUTUSED JA RAKENDUSÜKSUSED**

Rakendusasutus on vastava ala ministeerium, mis vastutab meetme eesmärkide saavutamise eest. Rakendusüksus võtab vastu projektitaotlusi, annab nõu ja teeb rahastamisotsuseid.

VALDKOND	RAKENDUSASUTUS	RAKENDUSÜKSUS
<b>HARIDUS</b>	<b>Haridus- ja Teadusministeerium</b> Tel 628 1281 www.hm.ee, struktuurifondid@hm.ee	<b>SA INNOVE</b> Tel 699 8060 struktuurifondid@innove.ee, www.innove.ee
	<b>Keskkonnaministeerium</b> Tel 626 2963 min@envir.ee, www.envir.ee	<b>SA Archimedes</b> Tel 696 2418 arch@archimedes.ee, www.archimedes.ee
<b>ETTEVÕTLUS</b>	<b>Majandus- ja Kommunikatsiooniministeerium</b> Tel 625 6342, 625 6426 struktuurifondid@mkm.ee www.mkm.ee	<b>Ettevõtluse Arendamise Sihtasutus (EAS)</b> Tel 627 9400 info@eas.ee, www.eas.ee
		<b>Krediidi ja Ekspordi Garanteerimise SA (KredEx)</b> Tel 6819950 kredex@kredex.ee, www.kredex.ee
<b>TÖÖTURG</b>	<b>Sotsiaalministeerium</b> Tel 626 9187 sotsiaalfond@sm.ee, www.sm.ee/esf	<b>SA INNOVE</b> Tel 699 8060 struktuurifondid@innove.ee, www.innove.ee
<b>KESKKONNAHOID</b>	<b>Keskkonnaministeerium</b> Tel 626 2963 min@envir.ee, www.envir.ee	<b>SA Keskkonnainvesteeringute Keskus (KIK)</b> Tel 627 4171 info@kik.ee www.kik.ee
	<b>Siseministeerium</b> Tel 612 5103 info@siseministeerium.ee, www.siseministeerium.ee	
<b>ENERGIAMAJANDUS</b>	<b>Keskkonnaministeerium</b> Tel 626 2963 min@envir.ee, www.envir.ee	<b>SA Keskkonnainvesteeringute Keskus (KIK)</b> Tel 627 4171 info@kik.ee, www.kik.ee
	<b>Majandus- ja Kommunikatsiooniministeerium</b> Tel 625 6342, 625 6426 struktuurifondid@mkm.ee, www.mkm.ee	<b>Krediidi ja Ekspordi Garanteerimise SA (KredEx)</b> Tel 6819950 kredex@kredex.ee, www.kredex.ee
<b>INFOÜHISKOND</b>	<b>Majandus- ja Kommunikatsiooniministeerium</b> Tel 625 6342, 625 6426 struktuurifondid@mkm.ee www.mkm.ee	<b>Riigi Infosüsteemide Arenduskeskus (RIA)</b> Tel 663 0200 ria@ria.ee, http://www.ria.ee/struktuuriotused
<b>HALDUSVÕIMEKUS</b>	<b>Riigikantselei</b> Tel 693 5469 haldusmeede@riigikantselei.ee www.riigikantselei.ee/haldusmeede	<b>Riigikantselei</b> Tel 693 5469 haldusmeede@riigikantselei.ee www.riigikantselei.ee/haldusmeede
	<b>Siseministeerium</b> Tel 612 5103 info@siseministeerium.ee, www.siseministeerium.ee	<b>Ettevõtluse Arendamise Sihtasutus (EAS)</b> Tel 627 9400 info@eas.ee, www.eas.ee
<b>REGIONAALNE JA KOHALIK ARENG</b>	<b>Siseministeerium</b> Tel 612 5103 info@siseministeerium.ee www.siseministeerium.ee	<b>Ettevõtluse Arendamise Sihtasutus (EAS)</b> Tel 627 9400 info@eas.ee, www.eas.ee
<b>TEADUS- JA ARENDUSTEGEVUS</b>	<b>Haridus- ja Teadusministeerium</b> Tel 628 1281 www.hm.ee, struktuurifondid@hm.ee	<b>SA Archimedes</b> Tel 696 2418 arch@archimedes.ee, www.archimedes.ee
<b>TERVISHOID JA HOOLEKANNE</b>	<b>Sotsiaalministeerium</b> Tel 626 9132 info@sm.ee, www.sm.ee	<b>Sotsiaalministeerium</b> Tel 626 9132 info@sm.ee, www.sm.ee
<b>TRANSPORT</b>	<b>Majandus- ja Kommunikatsiooniministeerium</b> Tel 625 6342, 625 6426 struktuurifondid@mkm.ee www.mkm.ee	<b>Maanteeamet</b> Tel 611 9300 info@mnt.ee, www.mnt.ee
		<b>Veeteede Amet</b> Tel 620 5500, eva@vta.ee, www.vta.ee
		<b>Raudteainspeksioon</b> Tel 605 7401, raudteainspeksioon@rinsp.ee, www.rinsp.ee
		<b>AS Tallinna Lennujaam</b> Tel 605 8701, www.tallinn-airport.ee

## MAAKONDLIKUD ARENDUSKESKUSED

Maakondlikud arenduskeskused aitavad projekte koostada ning vastavad struktuurifonde puudutavatele küsimustele. Esmast nõu ongi parem küsida maakondlikust keskusest, mis nõustab nii alustavaid kui ka tegutsevaid ettevõtteid, kohalikke omavalitsusi, alustavaid ja tegutsevaid mittetulundusühinguid ning sihtasutusi.

Maakondlikud arenduskeskused aitavad ühtlasi tuua investeringuid maakonda ning selle kaudu luua uusi töökohti ja tõsta elukvaliteeti.

Maakondlikud arenduskeskused tegutsevad võrgustikuna, mille koordinaator on Ettevõtluse Arendamise Sihtasutus.

Koordinaator: Janek Juhanson  
Ettevõtluse Arendamise Sihtasutus  
Liivalaia 13/15, Tallinn  
Tel: 627 9431  
E-post: janek.juhanson@eas.ee

Koordinaator: Marge Sargma  
Ettevõtluse Arendamise Sihtasutus  
Liivalaia 13/15, Tallinn  
Tel: 627 9733  
E-post: marge.sargma@eas.ee

### Harju Ettevõtlus- ja Arenduskeskus

Mustamäe tee 4, 10621 Tallinn  
Tel: 656 6522  
Faks: 656 6641  
E-post: hedc@hedc.ee  
Kodulehekülg: www.hedc.ee

### Ida-Viru Ettevõtluskeskus

Pargi 27, 41537 Jõhvi  
Tel: 339 5610  
Faks: 339 5601  
E-post: info@ivek.ee  
Kodulehekülg: www.ivek.ee

### Jõgevamaa Arendus- ja Ettevõtluskeskus

Aia 2, 48306 Jõgeva  
Tel: 776 8060  
Faks: 776 8061  
E-post: jogeva.evk@neti.ee  
Kodulehekülg: www.jogevaevk.ee

### Järvamaa Arenduskeskus

Rüütli 25, 72713 Paide  
Tel: 385 2365  
Faks: 385 2365  
E-post: arenduskeskus@jarvamv.ee  
Kodulehekülg: www.jarva.ee/jak

### Läänemaa Arenduskeskus

Lihula mnt 3, 90507 Haapsalu  
Tel: 473 5538  
Faks: 473 5538  
E-post: info@lak.ee  
Kodulehekülg: www.lak.ee

### Lääne-Viru Arenduskeskus

Kreutzwaldi 5a, 44314 Rakvere  
Tel: 325 8028  
Faks: 325 8029  
E-post: arenduskeskus@l-virmv.ee

### Põlvamaa Arenduskeskus

Kesk 20, 63308 Põlva  
Tel: 799 8958; 799 8938  
Faks: 799 8938  
E-post: pak@polvamaa.ee  
Kodulehekülg: http://pak.polvamaa.ee

### Pärnumaa Ettevõtlus- ja Arenduskeskus

Akadeemia 2, 80010 Pärnu  
Tel: 445 5555  
Faks: 445 5554  
E-post: info@peak.ee  
Kodulehekülg: www.peak.ee

### Raplamaa Arendus- ja Ettevõtluskeskus

Tallinna mnt 14, 79513 Rapla  
Tel: 489 4121; 506 3705  
Faks: 489 4122  
E-post: raek@raek.ee  
Kodulehekülg: www.raek.ee/

### Saaremaa Ettevõtluse

**Edendamise Sihtasutus**  
Lossi 1, 93816 Kuressaare  
Tel: 452 0570  
Faks: 452 0571  
E-post: info@sees.ee  
Kodulehekülg: www.sees.ee

### Hiiu maakondlik arenduskeskus Sihtasutus Tuuru

Vabriku väljak 1, 92411 Kärdla  
Tel: 462 2800  
Faks: 463 2100  
E-post: info@tuuru.edu.ee  
Kodulehekülg: www.tuuru.edu.ee/

### Tartu Ärinõuandla

Riia 15b, 51010 Tartu  
Tel: 742 8402  
Faks: 742 8491  
E-post: bas@tartu.bas.ee  
Kodulehekülg: www.tartu.ee/arinouandla/

### Valgamaa Arenguagentuur

Kesk 11, 68203 Valga  
Tel: 767 9800  
Faks: 767 9801  
E-post: valgamaa@arenguagentuur.ee

### Viljandimaa Arenduskeskus

Vabaduse plats 6, 71020 Viljandi  
Tel: 433 0593  
Faks: 433 0592  
E-post: save@viljandimaa.ee  
Kodulehekülg: www.viljandimaa.ee/arenduskeskus

### Võrumaa Arenguagentuur

Jüri 12, 65605 Võru  
Tel: 786 8367  
Faks: 786 8367  
E-post: vaa@vaa.ee  
Kodulehekülg: www.vaa.ee