



PIIMATURG

2012 AASTA I KVARTAL



HINNAURING

AGRISEIRE

TNS EMOR

Uuringu eri etappides osalesid ja olid vastutavad:
Aivar Voog, Kaidi Reedi, Maire Nõmmik

Tellijapoolne kontaktisik: Aleksander Vukkert

AS Emor

Tammsaare Ärikeskus
A. H. Tammsaare tee 47
11316 Tallinn

t: +372 626 8500

f: +372 626 8501

emor@emor.ee

www.emor.ee

Töö on teostatud Eesti Põllumajandusministeeriumi tellimusel.

©TNS Emor

SISUKORD

Sissejuhatus	3
Piima tootmine	
Piima tootmine.....	4
Joonis 1: Piima toodang, kokkuost ja lehmade arv Eestis 2008-2012 kvartalite kaupa.....	5
Tabel 1: Piima tootmise näitajad I kvartalis aastatel 2009-2012.....	5
Tabel 2: Piima tootmiskvoodi täituvus kvoodiaastal 2011/2012.....	5
Piimatööstuste majandusnäitajad ja piimatoodete tootmine	
Piimatööstuste majandusnäitajad ja piimatoodete tootmine	6
Tabel 3: Ettevõtete arv, tööga hõivatute arv, tulud, kulud ja lisandväärtus piimatööstuses I kvartal is 2010-2012 ja aastatel 2009-2011.....	7
Joonis 2: Piimatööstuste müügitulu ja kulud 2008-2012 kvartalite kaupa.....	7
Joonis 3: Piimatööstuste kogukasum ja lisandväärtus 2008-2012 kvartalite kaupa	8
Joonis 4: Piimatööstuste tootlikkus müügitulu ja lisandväärtuse alusel 2008-2012 kvartalite kaupa.....	8
Tabel 4: Piimatööstuste toodang I kvartalis aastatel 2009-2012	9
Joonis 5: Põhiliste piimatoodete tootmine Eestis kvartalite lõikes 2008-2012	9
Piima hinnad	
Piima hinnad.....	10
Tabel 5: Piimatoodete tööstusest väljamüügihind I kvartalis 2010-2012 ja aastatel 2009-2011	12
Tabel 6: Piimatoodete keskmised jaehinnad Eesti turgudel ja kauplustes I kvartalis 2010-2012 ning aastatel 2009-2011	12
Joonis 6: Piima hinnad Eestis kvartalite lõikes 2008-2012	13
Joonis 7: Juustu ja või tööstusest väljamüügihind Eestis kvartalite lõikes 2008-2012.....	13
Joonis 8: Toorpiima ja joogipiima hindade dünaamika Eestis 2011-2012	14
Joonis 9: Või ja toorpiima hindade dünaamika Eestis 2011-2012	14
Joonis 10: Juustu ja toorpiima hindade dünaamika Eestis 2011-2012	15
Tabel 7: Piima kokkuostuhinnad EL-is ja maailmas I kvartalis 2010-2012 ja aastatel 2009-2011	16
Joonis 11: Piima kokkuostuhinnad Eestis ja lähiriikides 2008-2012	17
Tabel 8: Piimatoodete tööstusest väljamüügihind Euroopas ja maailmas I kvartalis 2010-2012 ja aastatel 2009-2011.....	17
Joonis 12: Või tööstusest väljamüügihind kvartalite lõikes 2008-2012	18
Joonis 13: Juustu tööstusest väljamüügihind kvartalite lõikes 2008-2012.....	18
Joonis 14: Täispiimapulbri tööstusest väljamüügihind kvartalite lõikes 2008-2012	19
Joonis 15: Lössipulbri tööstusest väljamüügihind kvartalite lõikes 2008-2012	19
Tabel 9: Piima keskmised kokkuostuhinnad Euroopa Liidu suurtes meiereides I kvartalis 2010-2012 ja aastatel 2009-2011.....	20
Tabel 10: Piimatoodete jaehinnad märtsis 2012 Euroopa pealinnade supermarketites	20

Eksport ja import

Eksport ja import.....	21
Joonis 16: Piimatoodete ekspordi- ja impordikäive ning väliskaubanduse saldo 2008-2012 kvartalite kaupa	23
Tabel 11: Piimatoodete põhieksport I kvartalis aastatel 2011-2012	23
Tabel 12: Põhiliste piimatoodete eksport I kvartalis aastatel 2004-2012	24
Tabel 13: Põhiliste piimatoodete ekspordi struktuur riikide lõikes 2012. aasta I kvartalis	24
Joonis 17: Piimatoodete ekspordi struktuur riigiti 2011. ja 2012. aasta I kvartalis	25
Joonis 18: Piimatoodete ekspordi struktuur tooterühmade põhjal 2011. ja 2012. aasta I kvartalis.....	25
Tabel 14: Piimatoodete põhiimport I kvartalis aastatel 2011-2012	26
Tabel 15: Põhiliste piimatoodete import I kvartalis aastatel 2004-2012.....	27
Tabel 16: Põhiliste piimatoodete impordi struktuur riikide lõikes 2012. aasta I kvartalis.....	27
Joonis 19: Piimatoodete impordi struktuur riigiti 2011. ja 2012. aasta I kvartalis.....	28
Joonis 20: Piimatoodete impordi struktuur tooterühmade põhjal 2011. ja 2012. aasta I kvartalis	28

Piimaturu trendid Euroopa Liidus 2012–2013

Piimaturu trendid Euroopa Liidus 2012–2013.....	29
Kokkuvõte	30

Sissejuhatus

Käesolevas aruandes antakse ülevaade Eesti piimasektorist ja selle arengutest 2012. aasta I kvartalis ning selle arengutest võrrelduna eelnevate perioodidega.

Aruandes käsitletakse nii piima tootmise kui ka piimatööstuse majandusnäitajatega seonduvaid arenguid. Lisaks sellele antakse ülevaade piimatoodete hindadest, mis hõlmab infot nii piima kokkuostuhindade, töötleva väljamüügihindade, jaehindade kui ka maailmaturu hindade kohta. Aruandes käsitletakse ka 2012. aasta I kvartalis toimunud piimatoodete kaubavahetust Eesti ja teiste riikide vahel ning viimases osas antakse ülevaade lähima paari aasta trendidest piimatoodete turul.

Töös on kasutatud Statistikaameti, Põllumajandusministeeriumi, PRIA ja EKI andmeid. Alates septembrist 2011 pärinevad andmed TNS Emori hinnavaatlustest ja tootjate küsitlusest. Euroopa ja maailmaturust ülevaate tegemisel on kasutatud LTO, CLAL-i, USDA ja Euroopa Komisjoni Põllumajanduse Peadirektoraadi raporteid.

TNS

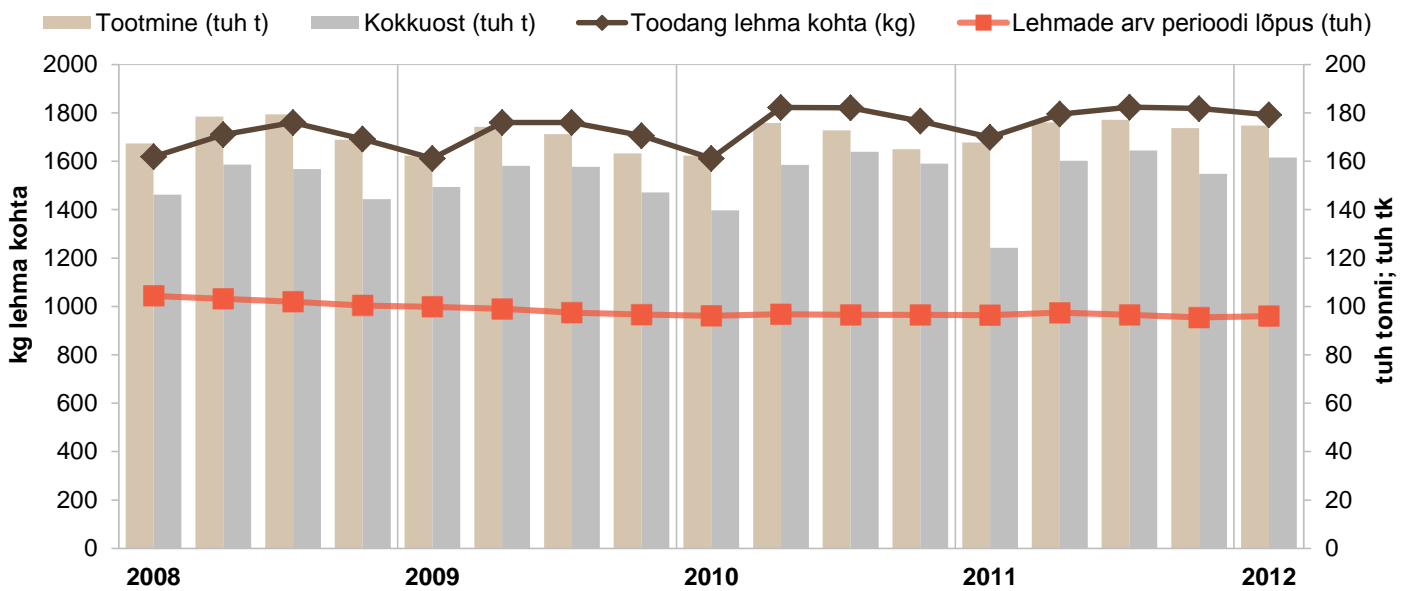
Piima tootmine

Piima tootmine

Piimatoodang Eestis oli 2012. aasta I kvartalis 4,1% suurem kui möödunud aasta samal perioodil, st piima toodeti kolme kuuga 174,8 tuhat tonni (joonis 1, tabel 1). Kasv tuleneb suurenenud produktiivsusest lehma kohta (+5,5%). Piimalehmade arv on aga võrreldes 2011. aasta I kvartaliga hoopis 400 võrra langenud.

Nagu ka toodang, nii on ka piima kokkuost mõnevõrra kasvanud – võrreldes 2011. aasta I kvartaliga 3,7% ehk 5,8 tuhat tonni.

Euroopa Liidu poolt määratud piima tootmiskvoot Eestile kvoodiperioodil 01.04.2011–31.03.2012 oli 679 273 tonni. Kvoodiaasta lõpuks sai täidetud 93,7% kvoodist ehk 636 607 tonni (tabel 2). Seejuures täideti tarnekvoodist 630 288 tonni ehk 93,9% ja otseturustuskvoodist 6319 tonni ehk 81,1%.



Allikas: SA

Piima tootmise näitajad I kvartalis aastatel 2009-2012

Tabel 1

Kogu Eesti	I kvartal				muutus I kv 2011/2012	
	2009	2010	2011	2012	± kogus	± %
Piimatoodang (tuh.t)	162,4	162,4	167,8	174,8	7,0	4,1%
Toodang lehma kohta (kg)	1612	1612	1699	1792	93,0	5,5%
Piimalehmade arv perioodi lõpus (tuh)	99,9	96,2	96,4	96,0	-0,4	-0,4%
Piima kokkuost (naturaalkaal, tuh.t)	149,4	139,7	155,7	161,5	5,8	3,7%
Kokkuostu osakaal toodangust (%)	92,0	86,0	92,8	92,4		-0,4%

Allikas: SA

Piima tootmiskvoodi täituvus kvoodiaastal 2011/2012

Tabel 2

Kvoodiperiood: 01.04.2011-31.03.2012	Kokku	Tarnekvoot	Otseturustuskvoot
EL-i kehtestatud kvoot, tonni	679 273	671 484	7 788
...% kogukvoodist	100,0	98,8	1,2
Täidetud kvoot, tonni	636 607	630 288	6 319
...% EL kvoodist	93,7	93,9	81,1

Allikas: PRIA

Piimatööstuste majandusnäitajad ja piimatoodete tootmine

Piimatööstuste majandusnäitajad ja piimatoodete tootmine

Piimatööstused lõpetasid Statistikaameti andmetel 2012. aasta I kvartali 2,8 miljoni euro suuruse kasumiga, mida on võrreldes 2011. aasta I kvartaliga 11,2% ehk 282,7 tuhande euro võrra enam (tabel 3, joonis 3).

Piimatööstuses töötavate inimeste arv oli 2012. aasta I kvartalis 3,8% väiksem kui eelmise aasta samal perioodil. Samas on aga piimatööstuste tööjõukulud võrrelduna 2011. aasta I kvartaliga 5,3% võrra tõusnud.

Piimatoodete tootmises on samuti võrreldes 2011. aasta I kvartaliga mõningased nihked toimunud: vähem toodeti koort (22,1% ehk 1500 tonni võrra) ja veidi vähem ka võid (5,9% ehk 100 tonni võrra) (tabel 4, joonis 5). Mõnevõrra rohkem toodeti hapendatud piimatooteid (11,3% ehk 1100 tonni võrra) ning juustu ja kohupiima (13,4% ehk 1300 tonni võrra). Joogipiima tootmine on aga jäänud eelmise aasta esimese kvartaliga võrreldes samale, 22,6 tuhande tonni tasemele (tootmine kasvanud vaid 0,4%).

**Ettevõtete arv, tööga hõivatute arv, tulud, kulud ja lisandväärtus piimatööstuses
I kvartalis 2010-2012 ja aastatel 2009-2011**

Tabel 3

Kogu Eesti	Aasta			I kvartal			muutus I kv 2011/2012	
	2009	2010	2011**	2010	2011	2012	± kogus	± %
Ettevõtete arv*	28	27	24	23	24	20	-4,0	-16,7%
Tööga hõivatute arv*	2184	2169	2256	2109	2217	2134	-83,8	-3,8%
Tulud kokku, tuhat eurot	307134	338644	378101	75371	88824	91481	2656,4	3,0%
Kulud kokku, tuhat eurot	290638	334959	372336	74099	86303	88677	2373,6	2,8%
Kogukasum, tuhat eurot	11916	5671	5765	1272	2521	2804	282,7	11,2%
Lisandväärtus, tuhat eurot	53186	47340	35091	7632	9402	10048	646,1	6,9%
Tööjõukulud, tuhat eurot	27481	27291	29327	6360	6881	7245	363,3	5,3%
Tööjõukulude osakaal piimatööstuse kogukuludes, %	9,5	8,1	7,9	8,6	8,0	8,2	0,2	2,5%

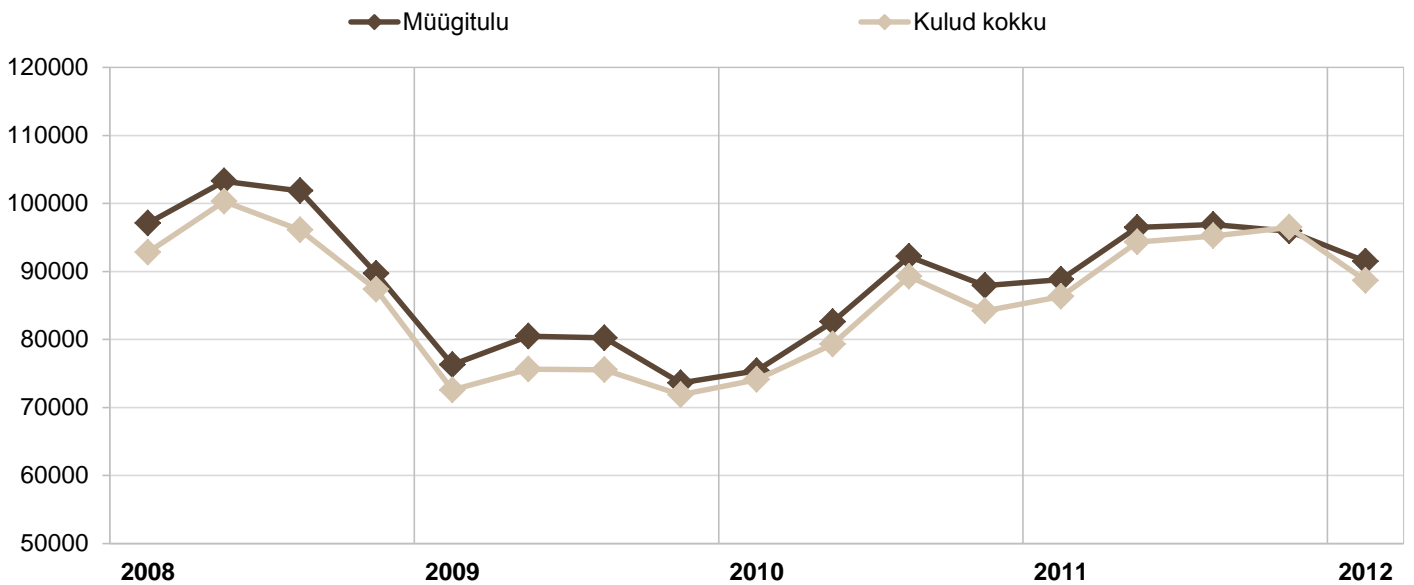
*kvartali või aasta keskmine

**lühiajastatistika põhjal

Allikas: SA

**Piimatööstuste müügitulu ja kulud 2008-2012 kvartalite kaupa
(tuh €)**

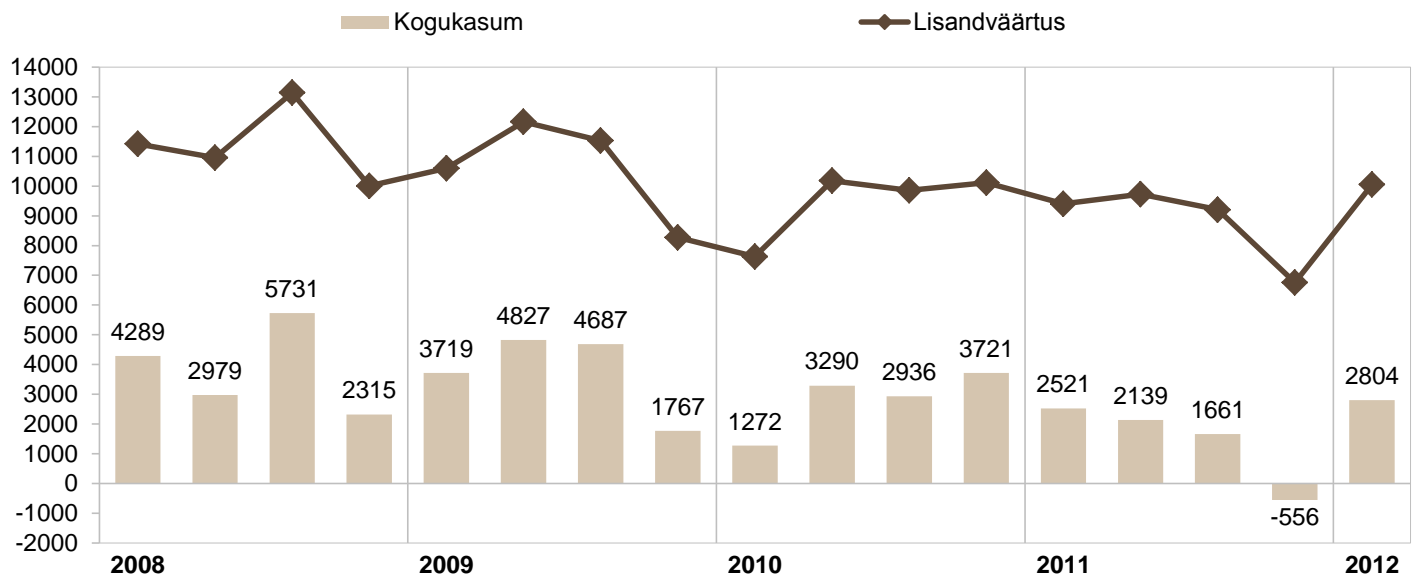
Joonis 2



Allikas: SA

Piimatööstuste kogukasum ja lisandväärtus 2008-2012 kvartalite kaupa
(tuh €)

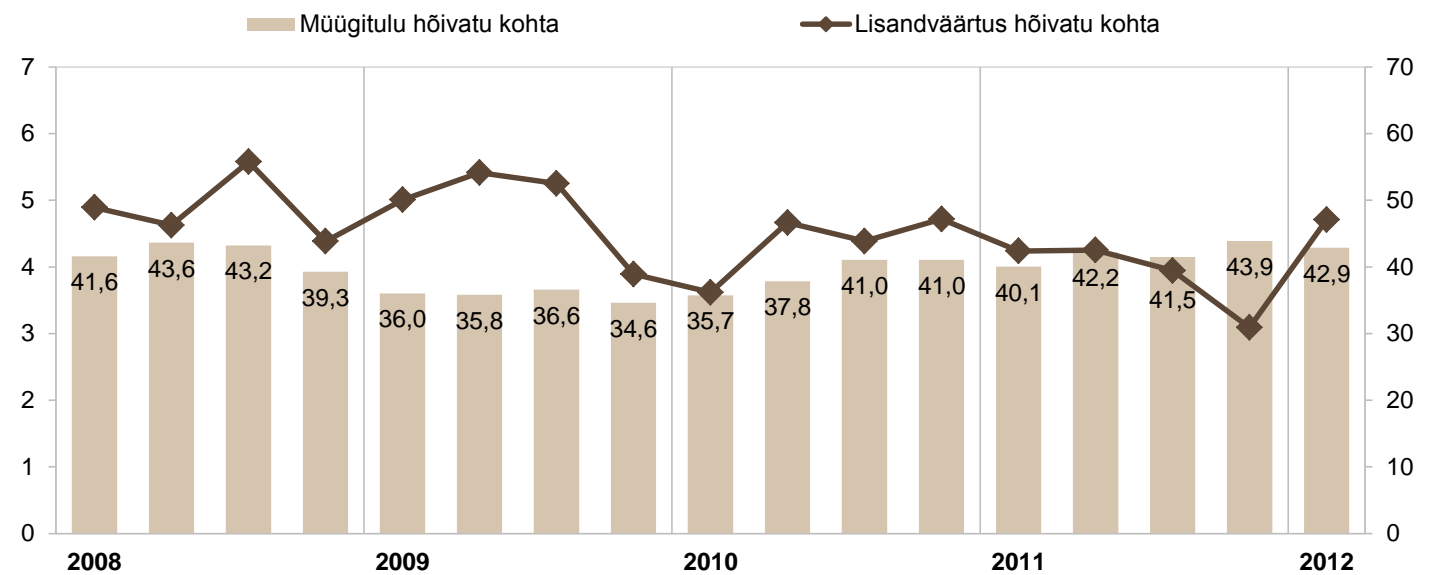
Joonis 3



Allikas: SA

Piimatööstuste tootlikkus müügitulu ja lisandväärtuse alusel 2008-2012 kvartalite kaupa
(tuh €)

Joonis 4



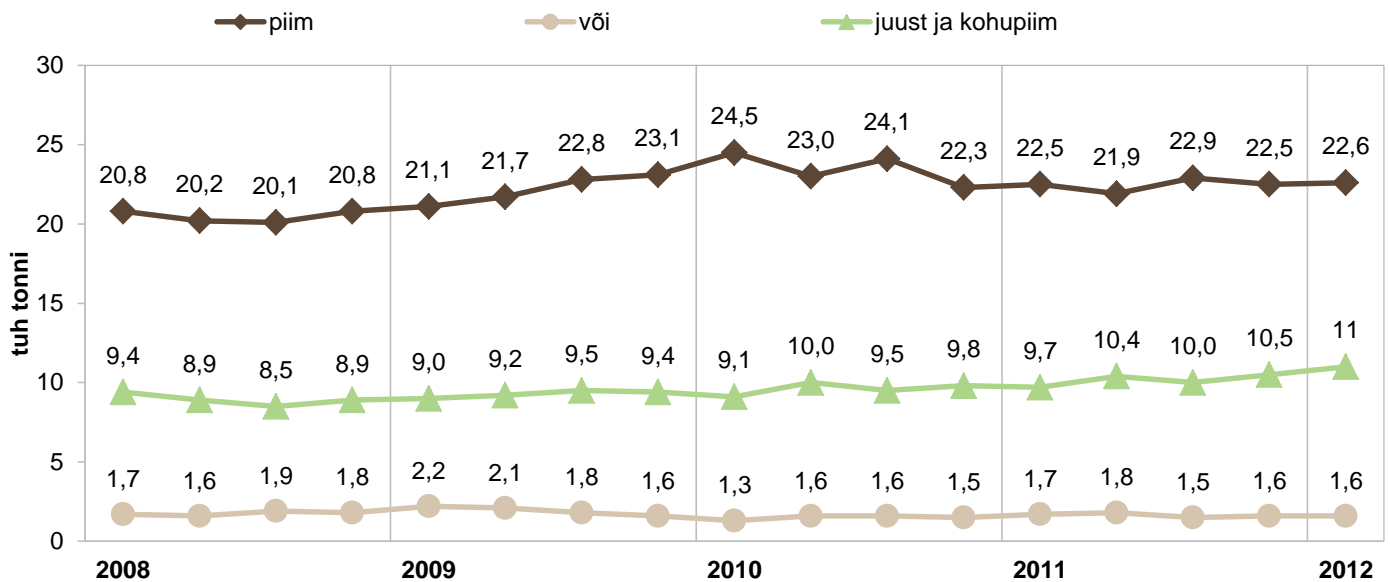
Allikas: SA

Kogu Eesti	I kvartal				muutus I kv 2011/2012	
	2009	2010	2011	2012	± kogus	± %
Joogipiim	21,1	24,5	22,5	22,6	0,1	0,4%
Koor	6,0	7,3	6,8	5,3	-1,5	-22,1%
Hapendatud piim	9,0	9,9	9,7	10,8	1,1	11,3%
Või ja muud piimarasvatooted (82%-lise või ekvivalendina)	2,2	1,3	1,7	1,6	-0,1	-5,9%
Juust, k.a kohupiim	9,0	9,1	9,7	11,0	1,3	13,4%
...sh kohupiim	3,5	3,8	4,4	4,6	0,2	4,5%

Andmekaitse põhimõttel puuduvad andmed täispiima- ja koorepulbri ning lõssipulbri kohta
Allikas: SA

Põhiliste piimatoodete tootmine Eestis kvartalite lõikes 2008-2012
(tuh t)

Joonis 5



Allikas: SA

TNS

Piima hinnad

Piima hinnad

Kokkuostuhinnad

Piima keskmine kokkuostuhind oli Eestis 2012. aasta I kvartalis 0,33 eurot kilogrammi kohta, mis on 0,01 euro võrra ehk 3,5% kõrgem hind kui 2011. aasta samal perioodil (tabel 7). Võrreldes piima kokkuostuhindu Eestis ja lähiriikides võib öelda, et see on keskmisel tasemel – Eestiga samal tasemel on piima kokkuostuhind Saksamaal, mõnevõrra madalam on kokkuostuhind Lätis ja Leedus (0,30 €/kg) ning oluliselt kõrgem Soomes (0,45 €/kg) (joonis 11).

Ka Euroopa Liidus tervikuna on piima keskmised kokkuostuhinnad 2012. aasta esimeses kvartalis võrreldes eelmise aasta sama perioodiga tõusnud 0,01 euro võrra kilogrammi kohta ehk 2,7%, jõudes 0,34 euro tasemele.

Kui vaadata muud maailma, siis on kokkuostuhinna muutused võrreldes 2012. aasta esimest kvartalit eelmise aasta sama perioodiga olnud erinevad – USA-s ja Argentiinas on piima kokkuostuhind jäänud samale tasemele – vastavalt 0,30 ja 0,26 €/kg kohta. Samas Uus-Meremaal on kokkuostuhind hoopis 0,01 euro ehk 2,1% võrra vähenenud, jõudes 0,32 euro tasemele. Oluliselt on tõusnud piima kokkuostuhind Jaapanis (13,1% ehk 0,1 euro võrra), Brasiilias (10,8% ehk 0,03 euro võrra) ja Uruguays (7,6% ehk 0,02 euro võrra).

Tööstusest väljamüügi hind

Piimatoodete tööstusest väljamüügihinnad on võrreldes 2011. aasta I kvartaliga liikunud erisuunaliselt (tabel 5). Oluliselt on tõusnud Gouda-tüüpi juustu tööstusest väljamüügihind (16,9% ehk 0,58 eurot). Gouda juustu väljamüügihinda mõjutab aga oluliselt eksport Soome, mille puhul ühikuhind on tunduvalt kõrgem kui koduturule mineval juustul. 4,3% võrra ehk 0,10 eurot on tõusnud ka kodujuustu tööstusest väljamüügihind. Kõige suurem tööstusest väljamüügihinna langus on võrreldes 2011. aasta esimese kvartaliga toimunud 2,5% kilepakendis joogipiima puhul – 7% ehk 0,43 eurot 0,40 eurole liitri kohta (joonis 7).

Kui võrrelda Eesti piimatoodete tööstusest väljamüügihindu Euroopa Liidu keskmisega, siis on näha, et või tööstusest väljamüügihind on Euroopa Liidus keskmiselt teinud 2012. aasta I kvartalis läbi märgatava languse – hind on võrreldes 2011. aasta I kvartaliga langenud 8,4% ja võrreldes 2011. aasta IV kvartaliga 10,6%, jõudes 3,36 euro tasemele kilogrammi kohta (tabel 8, joonis 12). Sellise järsu hinnalangusega ei ole Eesti jõudnud veel kaasa minna ja 2012. aasta I kvartalis püsis või keskmine tööstusest väljamüügihind oluliselt kõrgemal tasemel kui Euroopas tervikuna – 3,73 €/kg –, mis tähendab võrrelduna eelmise kvartaliga vaid 1,3% hinnalangust ja võrreldes 2011. aasta I kvartaliga isegi 0,5% hinnatõusu.

Ka Edam-tüüpi juustu tööstusest väljamüügihind püsib kõrgemal tasemel kui Euroopa Liidus keskmiselt – Eestis oli 2012. aasta I kvartalis väljamüügihinnaks 3,36 €/kg ja Euroopa Liidus keskmiselt 3,17 €/kg (joonis 13).

Jaehinnad

Piimatoodete jaehindades on võrreldes 2011. aasta esimese kvartaliga toimunud olulisi langusi (tabel 6). Kõige enam ehk 11% on kauplustes langenud kilepakendis keefiri ja hapukoore hind, vastavalt 0,08 eurot ja 0,21 eurot. Oluline langus on toimunud ka 2,5% kilepakendis piima puhul – 9,2% ehk 0,06 eurot liitri kohta.

Või, juustu ja kohvikoore osas võis aga näha mõningast hinnatõusu. Kõige enam ehk 3,7% kasvas või väikepaki hind, jõudes 2012. aasta I kvartalis 7,31 € tasemele kilogrammi kohta.

Võrreldes jaehindu Tallinnas ja teistes Euroopa pealinnades võib näha, et Tallinnas on keskmisest odavam 3,5% kartongpakendis piim, juustud, kohvikoor ja jogurtid (tabel 10). Keskmisest kõrgem on Tallinnas või hind. Piimatooted olid vaadeldud pealinnadest kõige odavamad Amsterdavis, Varssavis ja Berliinis ning kõige kallimad piimatoodete hinnad võib leida Londonist ja Helsingist. Helsingi kõrgema hinna põhjusena võib tuua suurema laktoosivabade toodete osakaalu, mis on aga kallimad kui tavalised piimatooted.

Piimatoodete tööstusest väljamüügihind I kvartalis 2010-2012 ja aastatel 2009-2011
€/kg, piimal €/l, km-ta

Tabel 5

	Aasta			I kvartal			muutus I kv 2011/2012
	2009	2010	2011	2010	2011	2012	
Täispiimapulber	2,16	2,81	x	2,59	3,68	x	x
Lössipulber	1,66	2,21	x	2,10	2,34	x	x
Juust Edam-tüüpi (plokk)	3,30	3,58	3,37	3,45	3,30	3,36	1,8%
Juust Gouda-tüüpi (plokk)	-	-	3,79	-	3,44	4,02	16,9%
Juust Tilsit-tüüpi (plokk)	-	-	3,26	-	3,38	3,30	-2,4%
Kodujuust (4%)	2,19	2,21	2,31	2,18	2,30	2,40	4,3%
Või (25 kg)	2,18	2,75	3,81	2,37	3,71	3,73	0,5%
Või (150-250 g)	3,47	3,99	4,56	3,81	4,46	4,53	1,6%
Joogipiim (2,5%, kile)	0,30	0,36	0,41	0,31	0,43	0,40	-7,0%
Joogipiim (3,5%, kile)	0,41	0,44	0,53	0,36	0,53	0,52	-1,9%

- EKI kogutud andmed, mis ei ole aruande koostajatele kättesaadavad

x - andmete esitamist ei võimalda andmekaitse põhimõte

Andmekaitse põhimõttel puuduvad väljamüügihinnad kartongpakendis 2,5%-lise ja 3,5%-lise piima kohta

Allikas: EKI; 2011. aasta septembrist alates Emor

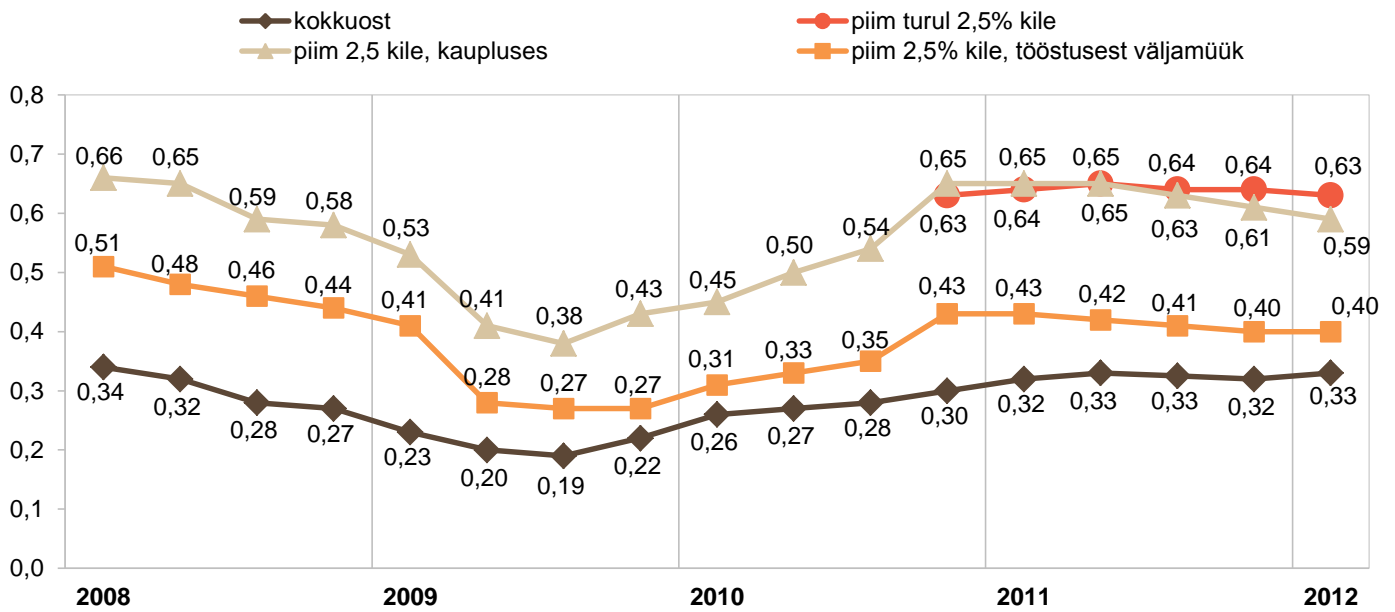
Piimatoodete keskmised jaehinnad Eesti turgudel ja kauplustes I kvartalis 2010-2012 ning aastatel 2009-2011
€/kg või €/l, km-ta

Tabel 6

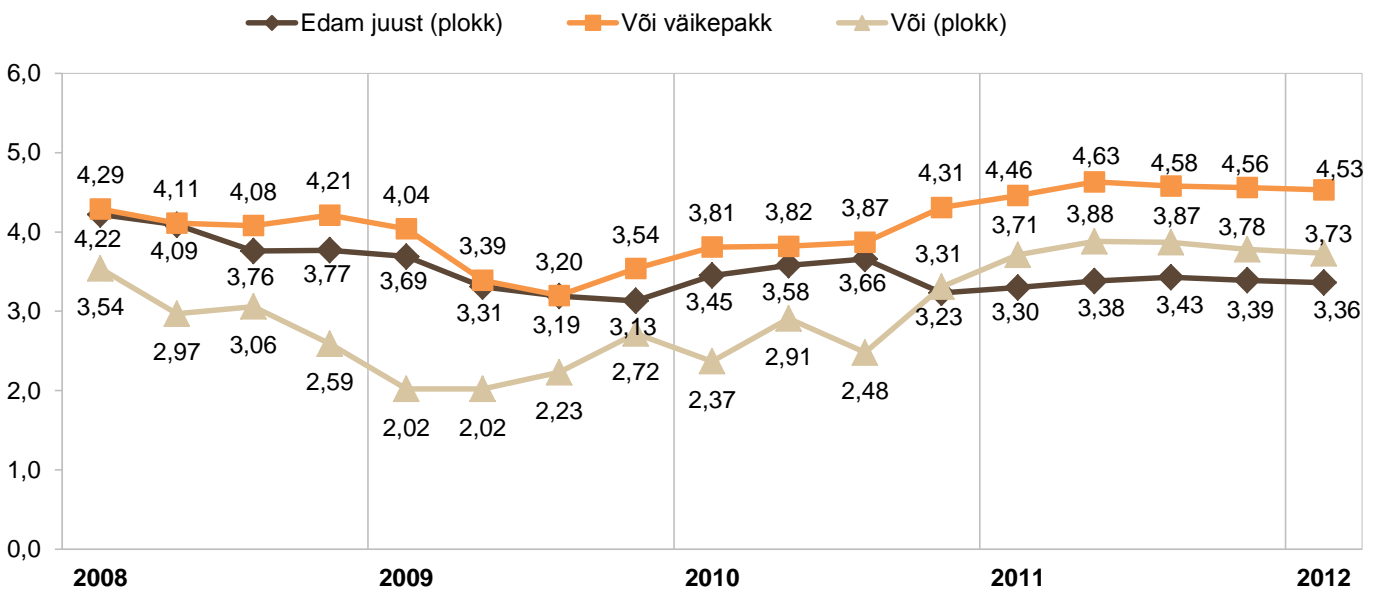
	Aasta			I kvartal			muutus I kv 2011/2012
	2009	2010	2011	2010	2011	2012	
Eesti turgudel							
Piim (lahtine)	-	-	0,69	-	0,70	0,70	0,0%
Kilepiim (2,5%)	-	-	0,64	-	0,64	0,63	-1,6%
Või (kuni 200 gr väikepakk)	-	-	7,42	-	7,23	7,77	7,5%
Eesti kauplustes							
Piim 2,5% (1 l, kile)	0,45	0,53	0,63	0,45	0,65	0,59	-9,2%
Piim 2,5% (1 l, kartong)	0,69	0,69	0,79	0,63	0,80	0,78	-2,5%
Keefir 2,5% (1 l, kile)	0,57	0,64	0,72	0,58	0,73	0,65	-11,0%
Keefir 2,5% (1 l, kartong)	0,79	0,84	0,91	0,76	0,92	0,92	0,0%
Hapukoor (20%, kile, 500 ml)	1,49	1,61	1,83	1,43	1,92	1,71	-10,9%
Kohvikoor (10%, 200 ml)	1,40	1,61	1,91	1,42	1,93	1,94	0,5%
Või (al 82%, 175-200 gr pakend)	5,76	6,39	7,36	6,14	7,05	7,31	3,7%
Naturaaljuust (25-27%, u 500 gr)	6,65	6,62	7,42	6,21	7,30	7,39	1,2%

- EKI kogutud andmed, mis ei ole aruande koostajatele kättesaadavad

Allikas: EKI; 2011. aasta septembrist alates Emor



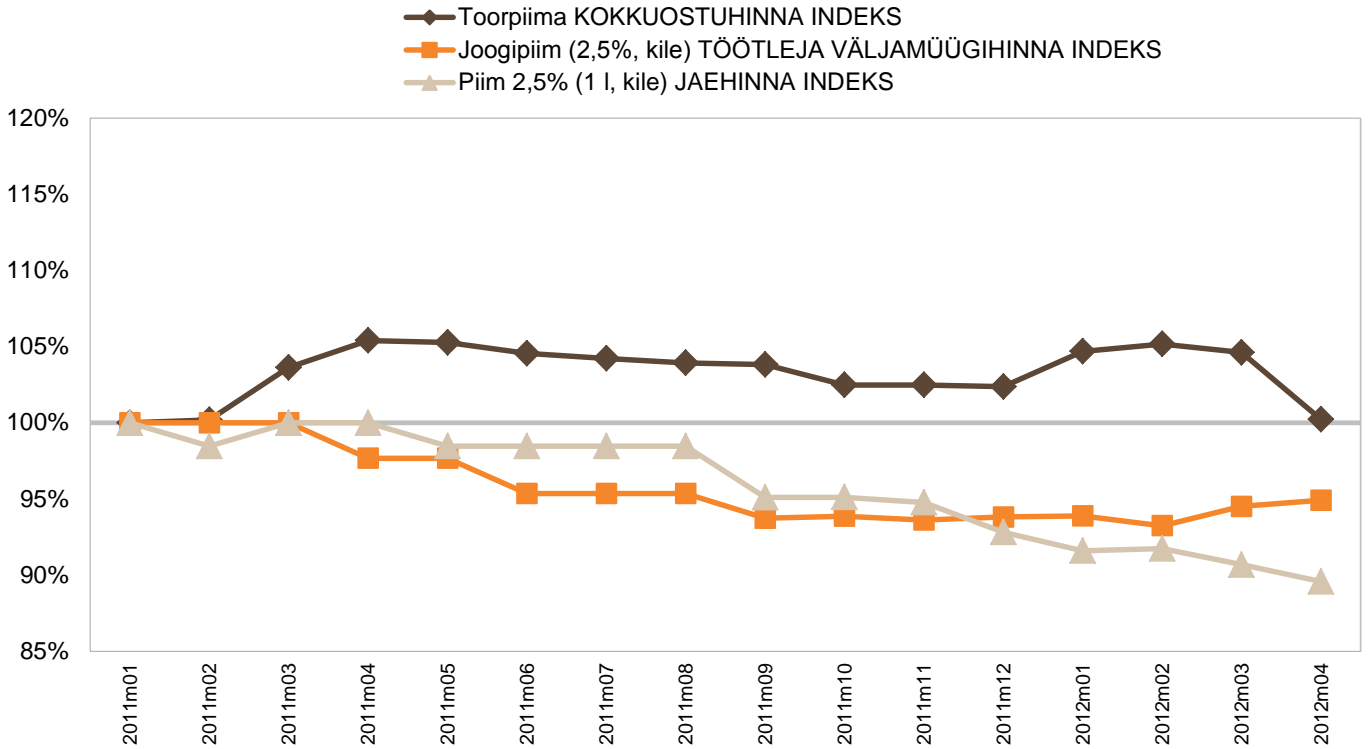
Allikas: EKI, Emor



Allikas: EKI, Emor

Toorpiima ja joogipiima hindade dünaamika Eestis 2011-2012
hinnaindeks, jaanuar 2011=100%

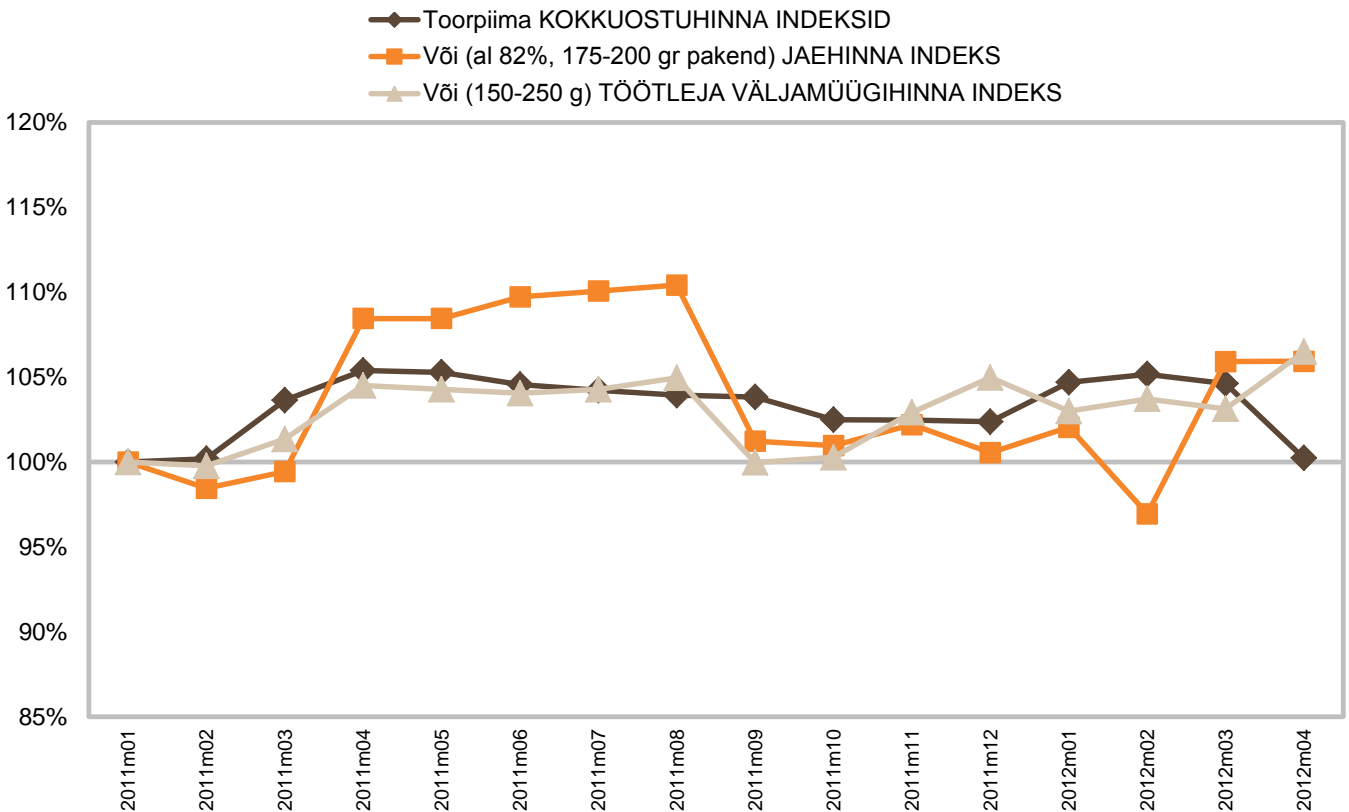
Joonis 8



Allikas: EKI, TNS Emor

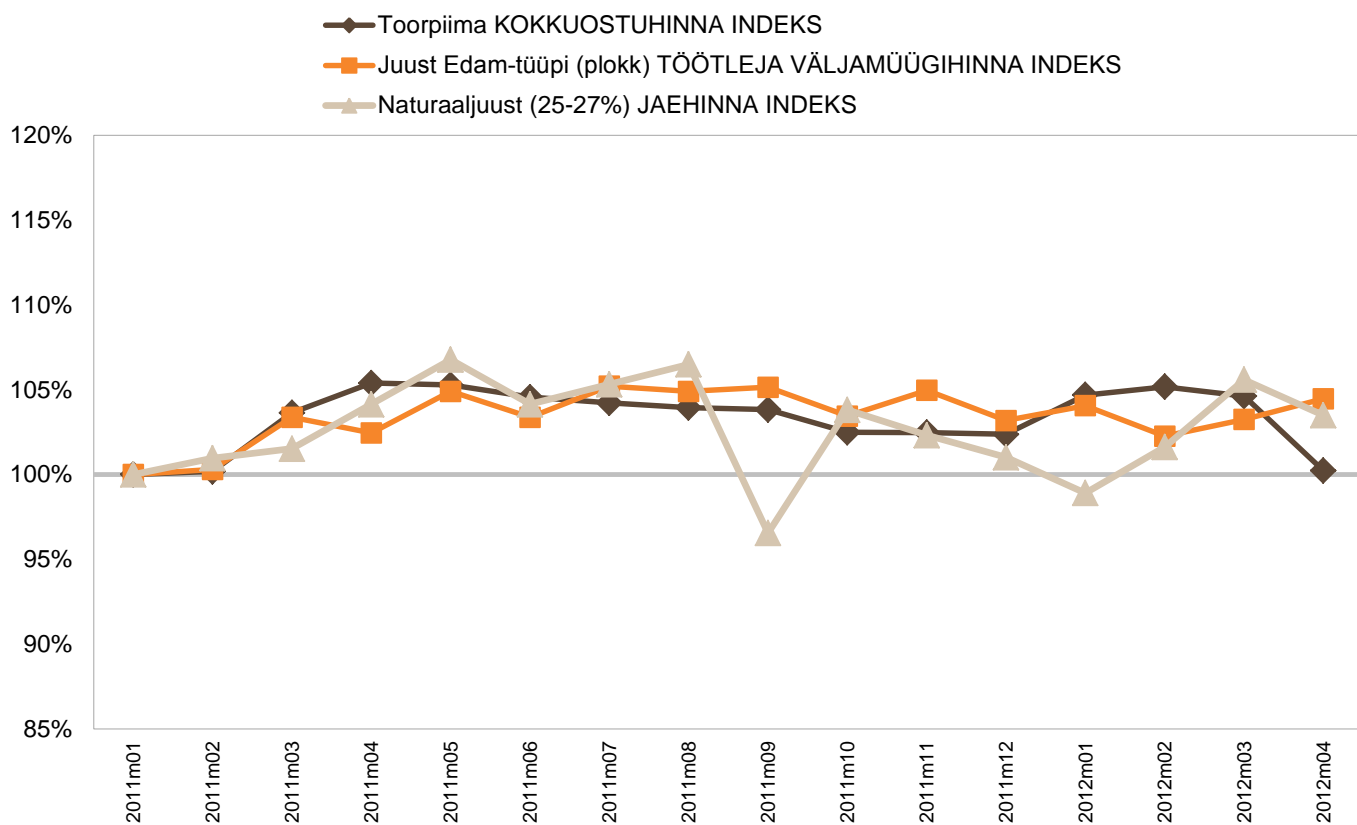
Või ja toorpiima hindade dünaamika Eestis 2011-2012
hinnaindeks, jaanuar 2011=100%

Joonis 9



Allikas: EKI, TNS Emor

hinnaindeks, jaanuar 2011=100%

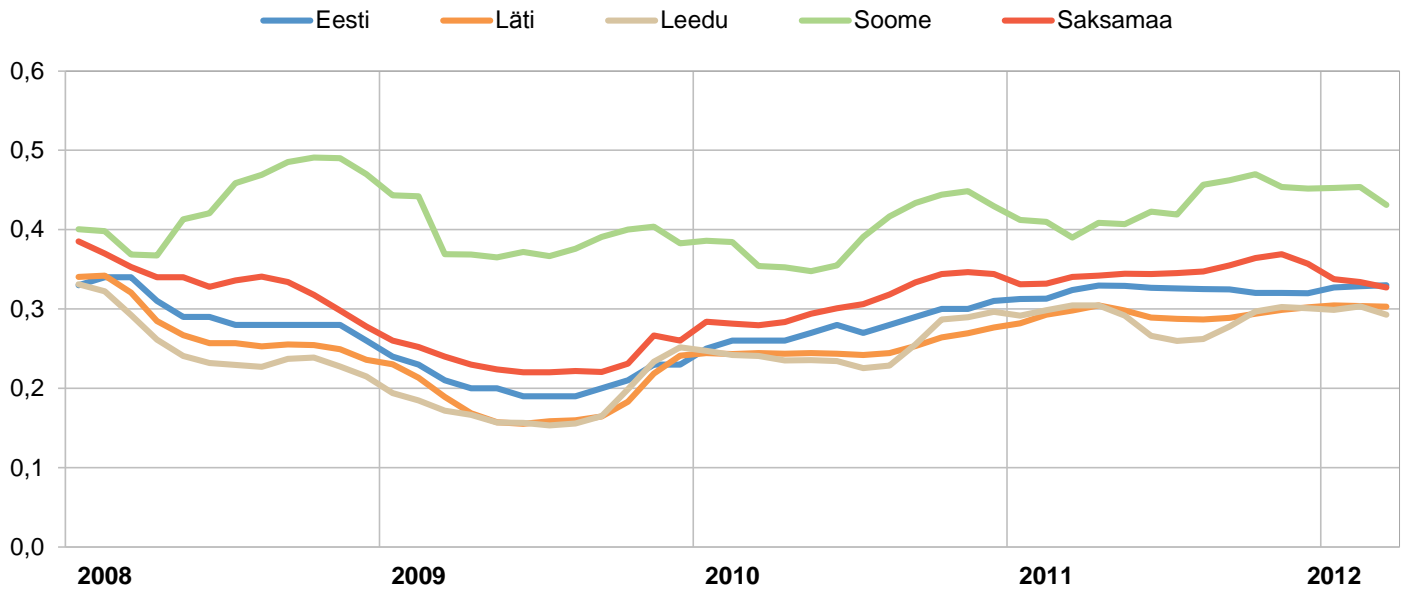


Allikas: EKI, TNS Emor

	Aasta			I kvartal			muutus I kv 2011/2012
	2009	2010	2011	2010	2011	2012	
Austria	0,29	0,32	0,35	0,31	0,35	0,37	6,5%
Belgia	0,24	0,30	0,33	0,28	0,33	0,31	-5,8%
Taani	0,28	0,32	0,36	0,30	0,35	0,35	1,0%
Soome	0,39	0,37	0,43	0,37	0,40	0,45	10,3%
Prantsusmaa	0,30	0,31	0,33	0,30	0,33	0,34	3,0%
Saksamaa	0,24	0,31	0,35	0,28	0,33	0,33	-0,5%
Kreeka	0,38	0,37	0,43	0,37	0,41	0,47	14,6%
Iirimaa	0,25	0,31	0,34	0,27	0,32	0,34	5,2%
Itaalia	0,31	0,34	0,38	0,32	0,38	0,39	5,1%
Luksemburg	0,27	0,30	0,33	0,28	0,32	0,33	5,5%
Holland	0,27	0,31	0,37	0,28	0,36	0,36	-0,8%
Portugal	0,29	0,29	0,31	0,28	0,31	0,32	1,9%
Hispaania	0,29	0,29	0,31	0,29	0,31	0,32	3,4%
Rootsi	0,26	0,34	0,38	0,29	0,39	0,36	-7,5%
Suurbritannia	0,26	0,28	0,31	0,27	0,30	0,34	12,8%
Keskmine EL-15	0,29	0,32	0,35	0,30	0,35	0,36	3,7%
Tšehhi	0,23	0,28	0,33	0,27	0,33	0,32	-1,4%
Eesti	0,21	0,28	0,32	0,26	0,32	0,33	3,5%
Küpros	0,51	0,51	0,52	0,51	0,52	0,53	3,1%
Läti	0,19	0,25	0,29	0,24	0,29	0,30	4,4%
Leedu	0,18	0,25	0,29	0,24	0,30	0,30	0,1%
Ungari	0,21	0,26	0,31	0,25	0,31	0,31	1,4%
Malta	-	-	0,47	-	0,45	0,46	0,7%
Poola	0,22	0,27	0,30	0,27	0,30	0,30	-1,3%
Sloveenia	0,26	0,27	0,30	0,26	0,29	0,32	10,6%
Slovakkia	0,21	0,27	0,32	0,26	0,31	0,31	1,0%
Keskmine EL 10	0,25	0,29	0,33	0,28	0,33	0,34	2,4%
Bulgaaria	0,25	0,28	0,33	0,27	0,32	0,32	-0,2%
Rumeenia	0,20	0,24	0,28	0,25	0,28	0,30	6,2%
Keskmine EL 27	0,27	0,31	0,35	0,29	0,34	0,35	3,1%
Kaalatud EL 27 keskmine	0,26	0,31	0,34	0,29	0,33	0,34	2,7%
Uus-Meremaa	0,16	0,28	0,31	0,24	0,33	0,32	-2,1%
USA	0,22	0,27	0,32	0,25	0,30	0,30	0,0%
Brasiilia	0,24	0,29	0,35	0,25	0,32	0,35	10,8%
Argentiina	0,17	0,25	0,27	0,21	0,26	0,26	0,0%
Jaapan	0,68	0,76	0,81	0,70	0,77	0,87	13,1%
Uruguay	0,16	0,24	0,30	0,21	0,28	0,30	7,6%

"-" andmed polnud kättesaadavad

Allikas: Euroopa Komisjoni Põllumajanduse Peadirektoraat, CLAL, SA



Allikas: Euroopa Komisjoni Põllumajanduse Peadirektoraat, CLAL, SA

Piimatoodete tööstusest väljamüügihind Euroopas ja maailmas I kvartalis
2010-2012 ja aastatel 2009-2011
Töötajaettevõtete kaalutud keskmine müügihind, €/kg, km-ta

Tabel 8

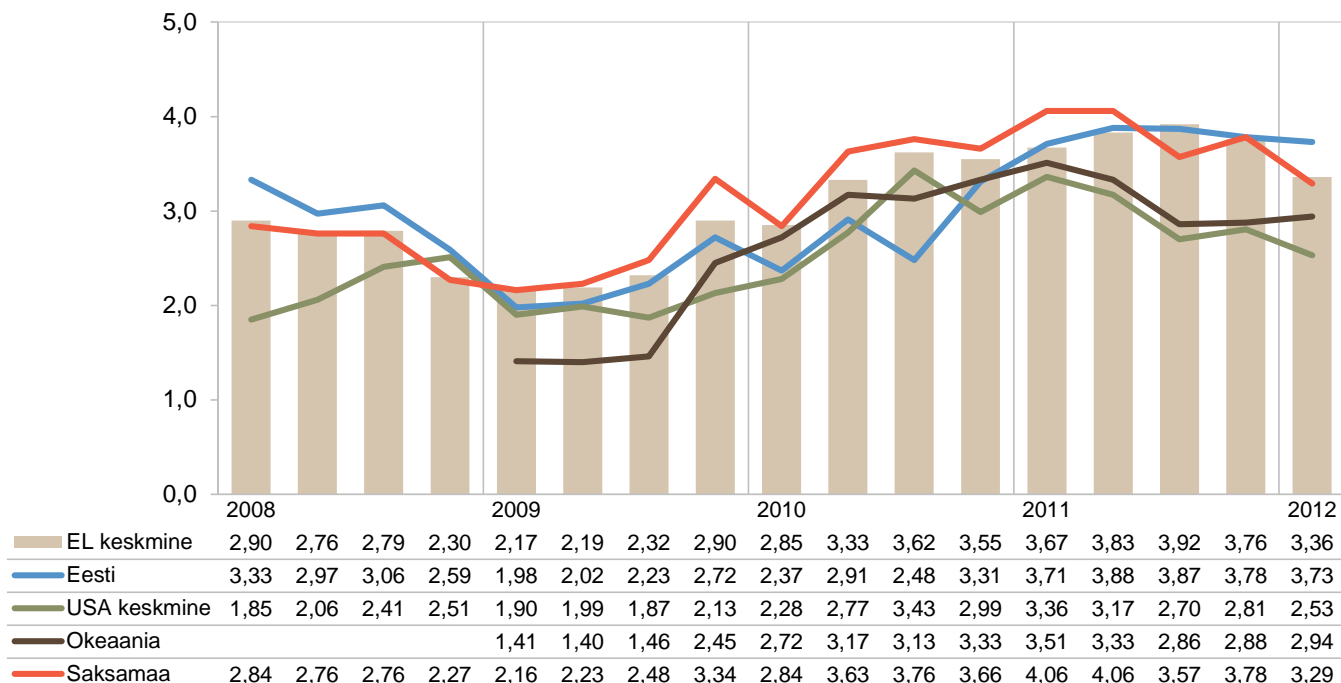
		Aasta			I kvartal			muutus % 2010/2011
		2009	2010	2011	2010	2011	2012	
Täispiimapulber								
	Euroopa Liit	2,07	2,68	2,99	2,43	3,05	2,83	-7,2%
	Saksamaa	2,05	2,68	3,08	2,45	3,29	2,78	-15,5%
	Okeaania	1,78	2,62	2,78	2,31	3,08	2,73	-11,4%
Lössipulber								
	Euroopa Liit	1,77	2,18	2,37	2,00	2,39	2,27	-5,0%
	Prantsusmaa	1,72	2,19	2,44	2,00	2,66	2,25	-15,3%
	Poola	1,43	2,10	2,27	1,92	2,33	2,26	-3,0%
	Saksamaa	1,55	2,20	2,42	2,02	2,61	2,26	-13,4%
	USA	1,51	1,99	2,39	1,83	2,36	2,25	-4,7%
	Okeaania	1,66	2,36	2,63	2,08	2,76	2,56	-7,2%
Või								
	Euroopa Liit	2,40	3,33	3,80	2,86	3,67	3,36	-8,4%
	Prantsusmaa	2,15	3,29	3,89	2,90	3,80	3,35	-11,8%
	Saksamaa	2,60	3,46	3,98	2,84	4,06	3,29	-19,0%
	Poola	-	3,20	3,63	2,80	3,69	3,17	-14,0%
	USA	1,98	2,88	3,12	2,28	3,36	2,53	-24,7%
	Itaalia	2,23	3,20	3,62	2,75	3,65	3,05	-16,4%
	Okeaania	1,74	3,07	3,22	2,72	3,51	2,94	-16,2%
Juust								
	Euroopa Liit Cheddar	2,42	2,87	3,18	2,42	3,12	3,36	7,7%
	Euroopa Liit Edam	2,50	2,91	3,22	2,69	3,18	3,17	-0,3%
	Euroopa Liit Gouda	2,49	2,86	3,22	2,64	3,18	3,15	-0,9%
	Euroopa Liit Emmental	4,77	4,00	4,23	3,91	4,14	4,15	0,2%
	Okeaania Cheddar	2,17	3,03	3,10	2,89	3,23	3,11	-3,7%
	USA Cheddar	1,82	2,49	2,67	2,22	2,84	2,55	-10,2%
	Saksamaa Edam	2,61	3,13	3,39	2,83	3,46	3,14	-9,2%
	Saksamaa Gouda	2,68	3,25	3,46	2,99	3,53	3,14	-11,0%
	Poola Edam	2,55	3,03	3,29	2,96	3,34	3,28	-1,9%
	Tšehhi Edam	3,01	3,50	3,64	3,25	3,52	4,07	15,6%
	Slovakkia Edam	3,04	3,73	3,84	3,58	3,69	3,88	5,1%

"-" andmed polnud kättesaadavad

Allikas: Euroopa Komisjoni Põllumajanduse Peadirektoraat, CLAL

Või tööstusest väljamüügihind kvartalite lõikes 2008-2012
(€/ kg, km-ta)

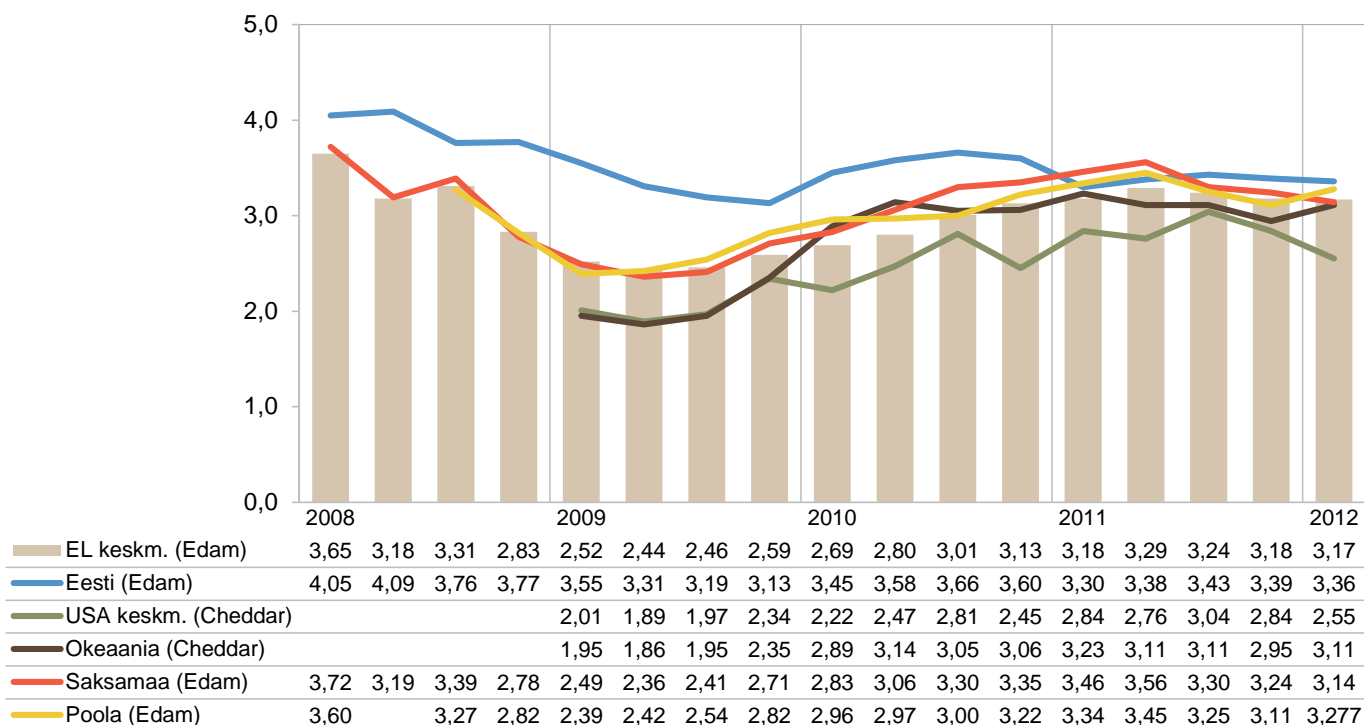
Joonis 12



Allikas: Euroopa Komisjoni Põllumajanduse Peadirektoraat, CLAL

Juustu tööstusest väljamüügihind kvartalite lõikes 2008-2012
(€/ kg, km-ta)

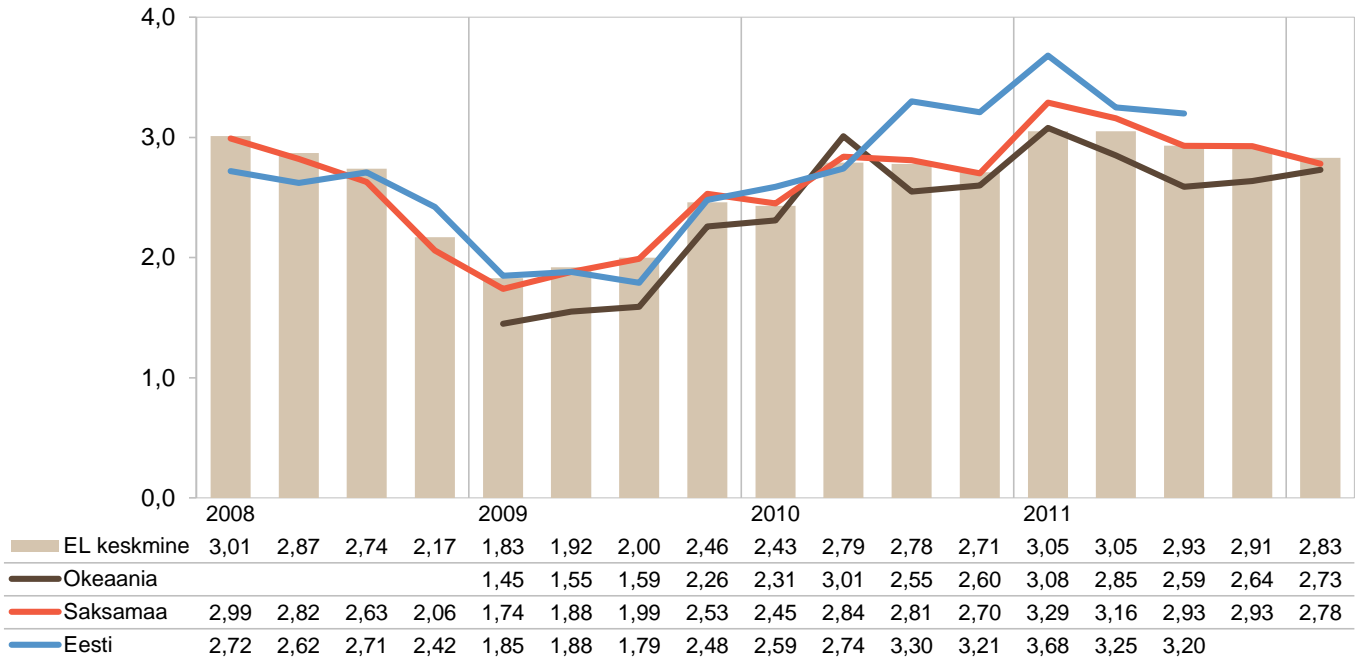
Joonis 13



Allikas: Euroopa Komisjoni Põllumajanduse Peadirektoraat, CLAL

Täispiimapulbri tööstusest väljamüügihind kvartalite lõikes 2008-2012
(€/ kg, km-ta)

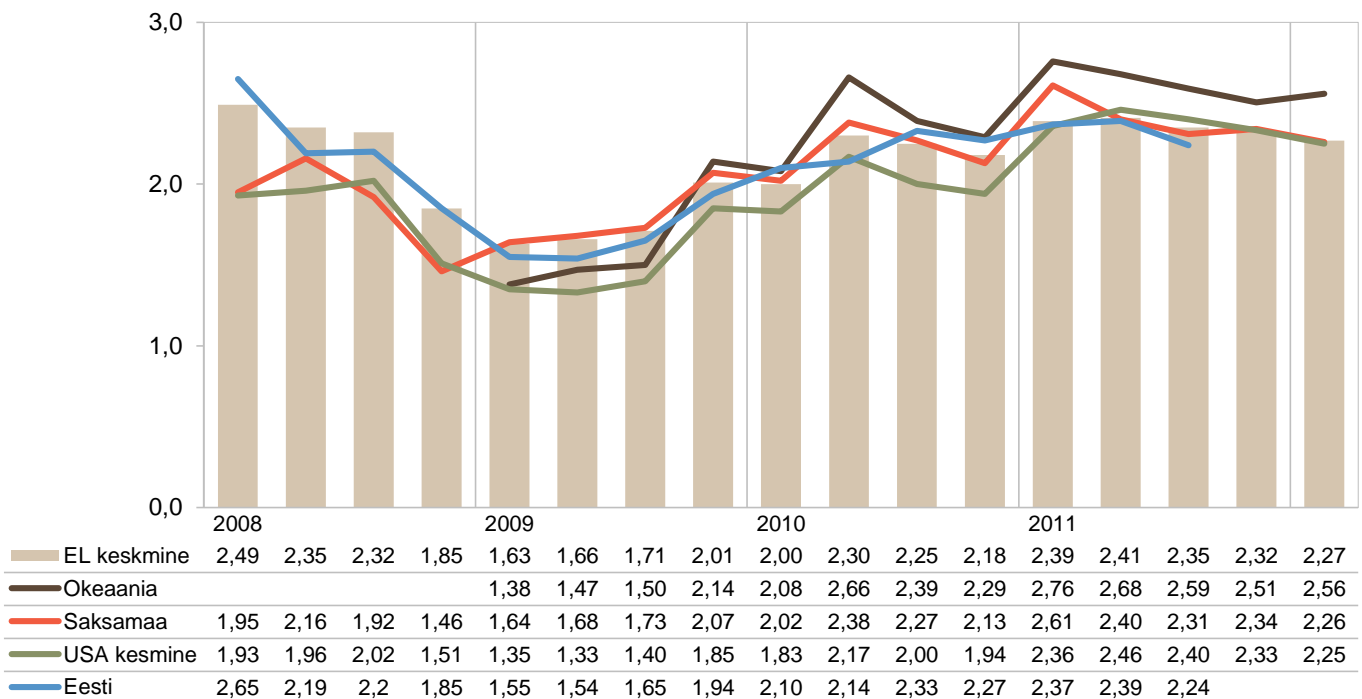
Joonis 14



Allikas: Euroopa Komisjoni Põllumajanduse Peadirektoraat, CLAL

Lõssipulbri tööstusest väljamüügihind kvartalite lõikes 2008-2012
(€/ kg, km-ta)

Joonis 15



Allikas: Euroopa Komisjoni Põllumajanduse Peadirektoraat, CLAL

Piima keskmised kokkuostuhinnad Euroopa Liidu suurtes meiereides
I kvartalis 2010-2012 ja aastatel 2009-2011
(€/kg, km-ta)

Tabel 9

Meierei	Riik	Aasta			I kvartal			muutus I kv 2011/2012
		2009	2010	2011	2010	2011	2012	
Milcobel	Belgia	0,25	0,32	0,34	0,29	0,35	0,32	-9,7%
Alois Müller	Saksamaa	0,25	0,31	0,35	0,27	0,34	0,33	-1,8%
Humana Milch Union	Saksamaa	0,25	0,30	0,34	0,27	0,32	0,32	0,9%
Nordmilch	Saksamaa	0,23	0,30	0,34	0,27	0,32	0,32	0,9%
Arla Foods	Taani	0,25	0,30	0,34	0,27	0,32	0,33	0,9%
Hämeenlinnan Osuusmeijeri	Soome	0,38	0,36	0,42	0,34	0,40	0,41	0,5%
Bongrain CLE	Prantsusmaa	0,30	0,32	0,34	0,31	0,33	0,35	4,5%
Danone	Prantsusmaa	0,30	0,32	0,35	0,31	0,34	0,35	3,5%
Lactalis	Prantsusmaa	0,29	0,32	0,34	0,31	0,34	0,35	4,1%
Sodiaal	Prantsusmaa	0,29	0,32	0,34	0,31	0,33	0,34	1,2%
First Milk	Suurbritannia	0,24	0,25	0,29	0,23	0,27	0,32	17,0%
Dairy Crest	Suurbritannia	0,28	0,29	0,32	0,27	0,31	0,34	12,4%
Glanbia	Iirimaa	0,23	0,29	0,34	0,26	0,35	0,34	-3,1%
Kerry	Iirimaa	0,23	0,29	0,33	0,25	0,32	0,34	6,3%
Granarolo	Itaalia	0,35	0,35	0,40	0,34	0,40	0,42	4,8%
DOC Kaas	Holland	0,23	0,32	0,35	0,26	0,33	0,33	-0,3%
Friesland Campina	Holland	0,25	0,31	0,35	0,26	0,34	0,34	0,6%
Suurtööstuste keskmine		0,27	0,31	0,35	0,28	0,34	0,34	

*baasiline piim - 4,2% rasva, 3,35% valku

Allikas: LTO

Piimatoodete jaehinnad märtsis 2012 Euroopa pealinnade supermarketites
(eurodes)

Tabel 10

Toode	Piim 3,5% (kartong)	Või 80-82,5%	Juust Edam	Kohvikoor 10%	Virsi- joogi- jogurt	Activia maasika topsi- jogurt	Maitses- tamata jogurt	Valge- hallitus- juust Brie Presi- dent
Kogus	1 l	200 g	1 kg	0,2 l	1 l	125 g	500 g	1 kg
Tallinn	0,87	1,62	6,58	0,37	1,42	0,39	0,79	11,20
Riia	1,16	1,56	4,24	0,62	1,58	0,46	0,99	15,06
Vilnius	0,87	1,24	6,75	0,58	0,92	0,46	1,06	10,71
Helsingi	0,77	1,85	9,69	1,16	2,05	0,48	1,29	14,80
Stockholm	0,93	1,80	8,09	0,81	1,80	0,78	0,68	11,23
Varssavi	0,59	1,30	7,22	0,36	1,39	0,36	0,61	8,07
Praha	1,16	1,36	5,24	1,00	2,73	0,38	0,77	14,92
Amsterdam	0,89	0,95	5,49	0,61	0,89	0,42	0,64	9,25
Berliin	0,57	1,19	6,36	0,35	1,27	0,35	0,59	9,92
Kopenhaagen	1,18	1,96		0,59	3,75	0,80	1,01	12,24
London	1,16	0,96	9,77	0,87		0,49	1,20	17,64

Praha: maasika joogijogurt

Kopenhaagen: või 75%; kohvikoor 9%; mustika joogijogurt; mustika Activia topsijogurt

Helsingi: või, Edam juust ja kohvikoor laktoosivabad

London: piim 4%

Stockholm: piim 3%

Varssavi: piim 3,2%; kohvikoor 12%; maasika joogijogurt

Umberarvutused erinevatelt pakendi suurustelt (puu- ja köögiviljade puhul
ümberarvutus keskmiselt tükihinnalt)

Soodushind märtsis



Allikas: Emor

The logo for TNS, consisting of a solid pink square with the letters "TNS" in white, bold, sans-serif font centered within it.

TNS

Eksport ja import

Eksport ja import

Eksport

2012. aasta I kvartalis moodustas piimatoodete väljavedu põllumajandustoodete väljaveost 20% (2010. aasta I kvartalis oli see 18%). Piimatoodete väljavedu rahaliste näitajate alusel on 2011. aasta I kvartaliga võrreldes tõusnud 19,7% ehk 7,54 miljoni euro võrra. 2012. aasta I kvartalis eksporditi piimatooteid kokku 45,9 miljoni euro eest (joonis 16, tabel 11). Piimatoodete ekspordist moodustasid rahaliste näitajate alusel kõige suurema osa juust ja kohupiim (38%) ning piim, koor ja lõss (33%) (joonis 18). Siinjuures on oluliselt suurenenud piima, koore ja lõssi osakaal (+43,5%) ja vähenenud juustu ning kohupiima osakaal (-7,32%).

Rahalise väärtuse poolest eksporditi 2012. aasta I kvartalis enim juustu (3620 tonni, 13,47 miljoni euro eest). Juustu ja kohupiima eksport on võrreldes 2011. aasta I kvartaliga kasvanud koguseliselt 7,9% ehk 353 tonni võrra, kuid rahalises väärtuses on kasv olnud veidi suurem – 10,3% ehk 1,54 miljonit eurot. Juustu ja kohupiima eksporditi kõige enam Soome (32,9%) ja Venemaale (26,3%) (tabel 13).

Teine oluline eksporditüüp oli piim (36 470 tonni, 12,44 miljoni euro eest). Piima eksport on võrreldes 2011. aasta I kvartaliga koguseliselt ja rahaliselt suurenenud 2,3 korda (20,3 tuhat tonni ja 6,98 mln euro võrra).

Suurenenud on lisaks ka hapendatud piimatoodete ja vadakutoodete eksport. Hapendatud piimatoodete eksport on koguseliselt kasvanud 23,3% ehk 719 tonni võrra ning rahaliselt on kasvanud märkimisväärselt suurenenud ühikuhinna tõttu (24,2%) veelgi enam – 53,2% ehk 1,76 miljoni euro võrra. Hapendatud piimatooteid eksporditi peamiselt Soome (42,4%) ja Saksamaale (22,8%). Vadakutoodete eksport on suurenenud võrreldes 2011. aasta I kvartaliga 85,2% ehk 1532 tonni võrra. Rahaliste näitajate poolest on aga vadakutoodete eksport kasvanud koguni 2,5 korda, kuna ühikuhind on tõusnud 34,7%.

Kõige enam on vähenenud kondenseeritud piimatoodete eksport. Võrreldes eelmise aasta esimese kvartaliga eksporditi piima- ja lõssipulbrit 72,9% ehk 1460 tonni vähem. Rahaliste näitajate alusel on nende toodete eksport aga tulenevalt ühikuhinna langusest veelgi rohkem vähenenud (74,1% ehk 3,19 mln euro võrra). Kokku eksporditi kondenseeritud piimatooteid 542 tonni 1,12 mln euro eest. Piima- ja lõssipulber läks peamiselt Lähti (34,8%) ja Leetu (19,1%).

Üldiselt toimus piimatoodete väljavedu 2012. aasta I kvartalis peamiselt Leetu (28%), Venemaale (17%) ja Soome (18%) (joonis 17). Venemaa osatähtsus väljaveos on võrreldes 2011. aasta I kvartaliga oluliselt langenud ning Leedu osatähtsus oluliselt suurenenud.

Import

2012. aasta I kvartalis moodustas piimatoodete sissevedu põllumajandustoodete sisseveost 4,2% (2011. aasta I kvartalis oli see 3,8%). Piimatoodete sissevedu vähenes eelmise aasta sama perioodiga rahaliste näitajate alusel 9,7% ehk 1 mln euro võrra. 2012. aasta I kvartaliga imporditi piimatooteid kokku 11,3 miljoni euro eest (tabel 14).

Kõige enam imporditi rahaliste näitajate alusel 2012. aasta I kvartalis kohupiima ja juustu (34% piimatoodete sisseveost) ning piima ja koort (23% piimatoodete sisseveost) (joonis 20).

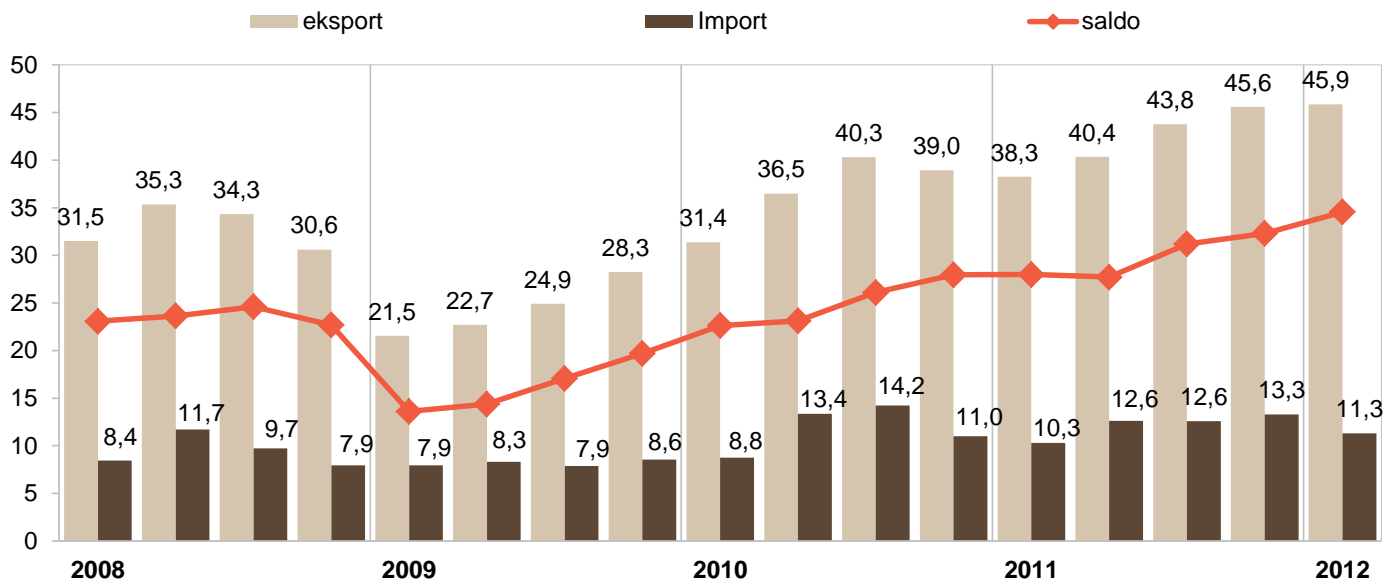
Kohupiima ja juustu imporditi 2012. aasta I kvartalis 800 tonni ning 3,2 mln euro eest. Kohupiima ja juustu import on koguliselt veidi vähenenud – 4,3% (-36 tonni) –, kuid rahalises vääringus tänu ühikuhinna tõusule kasvanud 3,8% (+116 tuhat eurot). Juustu ja kohupiima imporditi kõige enam Saksamaalt (26,5%), Soomest (14,3%) ja Lätist (14,2%) (tabel 16).

Piima ja koore import on koguliselt kasvanud 9,2% (170 tonni), kuid tooteid eraldi vaadates on näha, et piima import kasvas 37,2% ehk 202 tonni võrra, samas kui koore import langes 17,9% ehk 232 tonni võrra. Rahalises väärtuses on piima ja koore impordis toimunud 17,6% langus (457 tuhat eurot). Impordi ühikuhind on võrreldes eelmise aasta sama perioodiga langenud nii piima kui ka koore puhul, vastavalt 18,4% ja 12,2%.

Nii rahaliste näitajate alusel kui ka koguliselt on oluliselt kasvanud veel kondenseeritud piimatoodete ja või import. Kondenseeritud piimatoodete import kasvas koguliselt 2,6 korda ehk 400 tonni võrra ning rahaliste näitajate alusel 2,3 korda ehk 817 tuhande euro võrra. Kondenseeritud piimatooted saavad Eestisse peamiselt Hollandist (55,5%), Lätist (17,8%) ja Prantsusmaalt (15,5%). Või import seevastu on koguliselt kasvanud 96,6% ehk 128 tonni võrra ning rahaliselt 93,1% ehk 495 tuhande euro võrra. Või saabub meile Lätist (35%), Soomest (29,1%) ja Leedust (21,8%).

Nii rahaliste näitajate kui ka koguste poolest on vähenenud hapupiimatoodete import. Hapupiimatooteid imporditi koguliselt 58,6% ehk 772 tonni võrra vähem kui 2011. aasta I kvartalis. Rahaliste näitajate alusel on langus olnud 59,3% ehk 1,07 mln eurot. Hapupiimatooteid imporditakse enim Lätist (41,9%) ja Austriast (26,3%).

Kokkuvõttes imporditi 2012. aasta I kvartalis piimatooteid kõige enam Saksamaalt (20% piimatoodete sisseveost), Leedust (19%), Lätist (18%) ja Hollandist (13%) (joonis 19). Impordipartnerite osas on suurenenud Leedu ja Hollandi osakaal ning vähenenud Saksamaa osakaal.



Allikas: PM

Piimatoodete põhieksport I kvartalis aastatel 2011-2012

Tabel 11

	2011 I kvartalis			2012 I kvartalis			Ekspordi koguse muutus ± %
	Kogus (t)	Summa tuh €	Hind €/kg	Kogus (t)	Summa tuh €	Hind €/kg	
Piim, koor, lõss	17919	8317,1	0,46	38289	14412,5	0,38	113,7%
...sh lõss	367	69,4	0,19	878	174,5	0,20	139,7%
...sh piim 1-6%	16156	5464,5	0,34	36470	12444,4	0,34	125,7%
...sh rõõsk koor üle 6%	1396	2783,2	1,99	941	1793,6	1,91	-32,6%
Kondenseeritud piim, pulber	2002	4306,7	2,15	542	1115,6	2,06	-72,9%
...sh lõssipulber	1185	2530,3	2,13	216	502,5	2,33	-81,8%
...sh piimapulber	424	1419,2	3,35	68	181,3	2,66	-83,9%
Hapendatud piimatooted	3083	3301,2	1,07	3802	5057,6	1,33	23,3%
...sh jogurt	2392	2441,9	1,02	2460	2659,2	1,08	2,9%
Vadakutooted	1798	1265,5	0,70	3330	3155,9	0,95	85,2%
...sh vadakupulber	1575	1153,6	1,37	2765	2838,4	1,03	75,5%
Või ja muud piimarasvad	947	3574,0	3,77	800	3015,9	3,77	-15,5%
...sh või	947	3573,5	3,78	800	3015,1	3,77	-15,5%
Juust ja kohupiim	4475	14957,4	3,34	4828	16497,4	3,42	7,9%
...sh toorjuust, kohupiim	1273	2833,8	2,23	1101	2633,4	2,39	-13,5%
...poolkõva ja kõva juust	3096	11703,3	3,78	3620	13472,8	3,72	16,9%
Jäätis	162	400,0	2,47	183	470,0	2,56	13,2%
Piimatooted kokku		36122			43725		
Käive rahas kaubalise katteta		2200			2140		
KOKKU		38322			45865		19,7%

Allikas: PM

Põhiliste piimatoodete eksport I kvartalis aastatel 2004-2012
(tonni)

Tabel 12

I kvartal	Piim, lõss ja koor	Piima- ja lõssipulber	Hapendatud piimatooted	Või ja piimarasvad	Juust ja kohupiim
2004	186	3993	433	1807	944
2005	786	3326	993	1140	2070
2006	9792	3603	1356	1162	2429
2007	13578	3345	1796	1587	2239
2008	17370	1873	2158	619	3124
2009	3110	2730	1556	1191	3330
2010	16281	2453	3032	781	4695
2011	17919	2002	3083	947	4475
2012	38289	542	3802	800	4828

Allikas: PM

Põhiliste piimatoodete ekspordi struktuur riikide lõikes 2012. aasta I kvartalis
(%)

Tabel 13

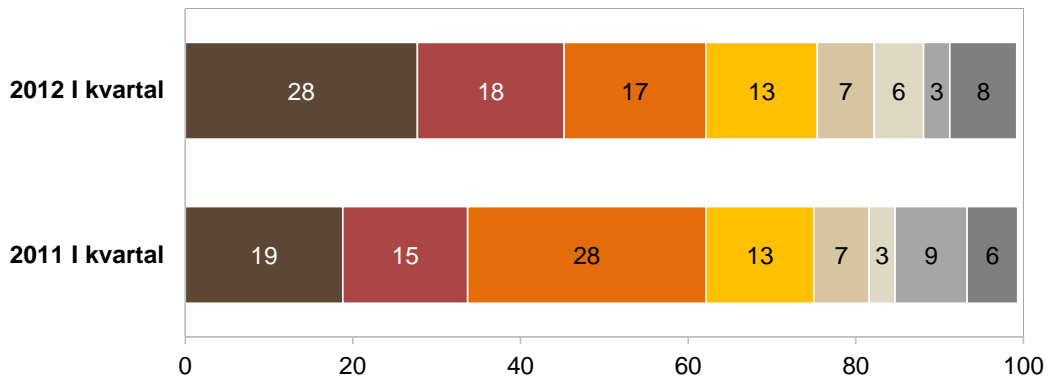
	Piim, lõss ja koor	Piima- ja lõssipulber	Hapendatud piimatooted	Või ja piimarasvad	Juust ja kohupiim
Leedu	73,3	19,1	6,6	12,1	6,3
Läti	22,3	34,8	11,1	2,6	6,9
Venemaa	2,7	14,8	15,0	4,6	26,3
Soome	1,6	0,2	42,4	45,2	32,9
Saksamaa		14,4	22,8	2,7	
Afganistan		12,4			
Poola		2,6			
Bulgaaria		1,3			
Itaalia		0,4			12,6
Austria			1,3		5,6
Rootsi			0,8		
Holland				16,6	6,0
Taani				16,0	0,4
Kreeka					1,7
Teised	0,1			0,2	1,3

Allikas: PM

Piimatoodete ekspordi struktuur riigiti 2011. ja 2012. aasta I kvartalis
(% rahaliste näitajate alusel)

Joonis 17

■ Leedu ■ Soome ■ Venemaa ■ Läti ■ Itaalia ■ Saksamaa ■ Holland ■ Teised

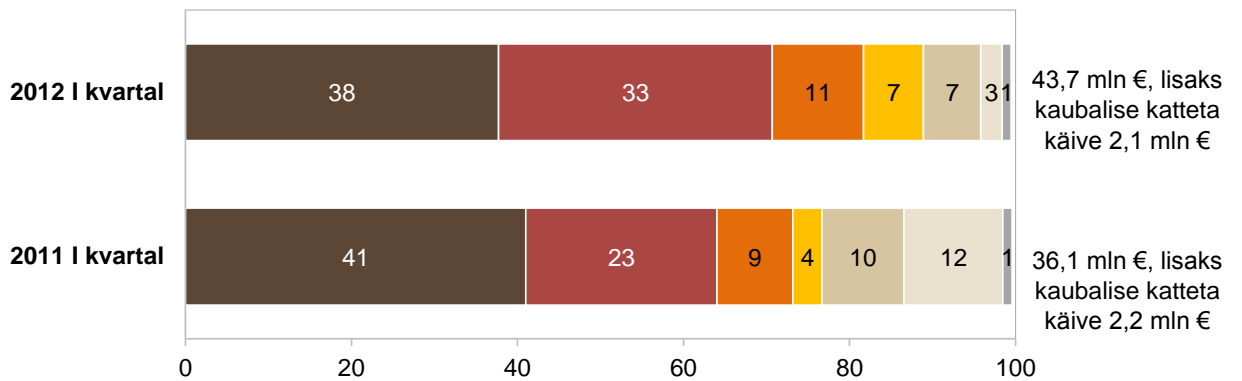


Allikas: PM

Piimatoodete ekspordi struktuur tooterühmade põhjal 2011. ja 2012. aasta I kvartalis
(% rahaliste näitajate alusel)

Joonis 18

■ Juust ja kohupiim ■ Piim, koor, lõss ■ Hapupiimatooted
 ■ Vadakutooted ■ Väi ■ Kondenseeritud piim, koor
 ■ Jäätis



Allikas: PM

	2011 I kvartal			2012 I kvartal			Impordi koguse muutus ± %
	Kogus (t)	Summa tuh €	Hind €/kg	Kogus (t)	Summa tuh €	Hind €/kg	
Piim, koor, lõss	1837	2592	1,41	2007	2135	1,06	9,2%
...sh lõss	-	-	-	199	161	0,81	-
...sh piim 1-6%	543	262	0,48	745	294	0,39	37,2%
...sh rõõsk koor üle 6%	1295	2330	1,80	1063	1680	1,58	-17,9%
Kondenseeritud piim, pulber	247	626	2,54	647	1443	2,23	162,2%
...sh lõssipulber	39	84	2,17	553	1219	2,21	1328,4%
...sh piimapulber	132	377	2,86	34	96	2,82	-74,1%
Hapendatud piimatooted	1316	1804	1,37	544	735	1,35	-58,6%
...sh jogurt	867	1204	1,39	411	558	1,36	-52,7%
Vadakutooted	261	312	1,19	252	364	1,44	-3,4%
...sh vadakupulber	167	215	1,29	171	271	1,59	2,3%
Või ja muud piimarasvad	132	531	4,02	260	1026	3,94	96,6%
...sh või	132	531	4,02	253	1015	4,02	91,3%
Juust ja kohupiim	836	3083	3,69	800	3199	4,00	-4,3%
...sh toorjuust, kohupiim	156	515	3,31	197	812	4,13	26,1%
...poolkõva ja kõva juust	423	1618	3,82	385	1606	4,18	-9,0%
Jäätis	144	299	2,07	220	455	2,07	52,6%
Piimatooted kokku		9247			9356		
Käive rahas kaubalise katteta		1010			1900		
KOKKU		10257			11256		9,7%

Allikas: PM

Põhiliste piimatoodete import I kvartalis aastatel 2004-2012
(tonni)

Tabel 15

I kvartal	Piima- ja lõssipulber	Hapendatud piimatooted	Või ja piimarasvad	Juust ja kohupiim	Jäätis
2004	1261	267	2536	929	166
2005	108	299	43	1041	199
2006	152	243	15	451	154
2007	265	833	9	561	201
2008	336	1370	61	575	222
2009	1840	806	67	656	111
2010	1460	376	135	629	125
2011	171	1316	132	836	144
2012	587	544	260	800	220

Allikas: PM

Põhiliste piimatoodete impordi struktuur riikide lõikes 2012. aasta I kvartalis
(% tootegrupi importkogusest)

Tabel 16

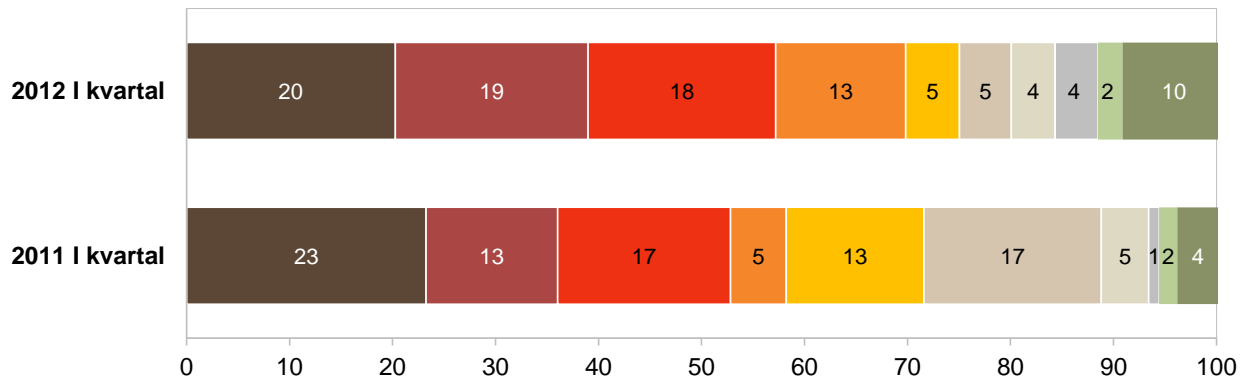
	Piima- ja lõssipulber	Hapendatud piimatooted	Või ja piimarasvad	Juust ja kohupiim	Jäätis
Holland	55,5			10,5	
Läti	17,8	41,9	35,0	14,2	14,6
Prantsusmaa	15,5		0,2	3,5	0,7
Poola	5,6		12,8	5,3	
Saksamaa	3,2	9,8		26,5	
Soome	1,2	2,4	29,1	14,3	14,1
Leedu	1,1	6,1	21,8	12,8	58,7
Itaalia	0,1	12,3	0,1	6,8	0,2
Austria		26,3			3,9
Iirimaa				2,7	
Taani				1,7	
Norra				1,2	
Venemaa					7,7
Teised		1,2	1,0	0,5	0,1

Allikas: PM

Piimatoodete impordi struktuur riigiti 2011. ja 2012. aasta I kvartalis
(% rahaliste näitajate alusel)

Joonis 19

■ Saksamaa ■ Leedu ■ Läti ■ Holland ■ Soome ■ Poola ■ Itaalia ■ Prantsusmaa ■ Austria ■ Teised

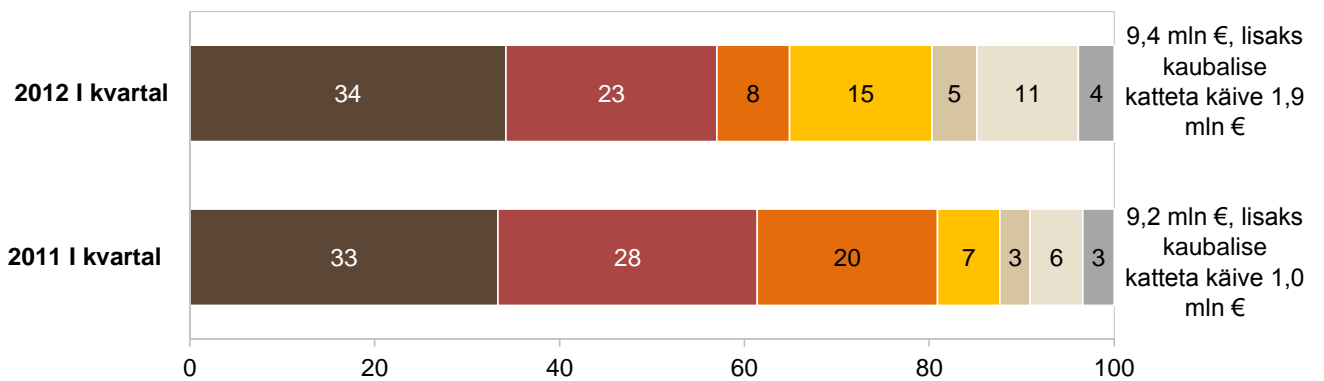


Allikas: PM

Piimatoodete impordi struktuur tooterühmade põhjal 2011. ja 2012. aasta I kvartalis
(% rahaliste näitajate alusel)

Joonis 20

■ Juust ja kohupiim ■ Piim, koor ■ Hapupiimatooted ■ Kondenseeritud piim, koor ■ Jäätis ■ Väi ■ Vadakutooded



Allikas: PM

The logo consists of a solid magenta square with the letters 'TNS' in white, bold, sans-serif font centered within it.

TNS

Piimaturu trendid Euroopa Liidus 2012–2013

Piimaturu trendid Euroopa Liidus 2012–2013

Kuigi maailma piimaturu olukord sõltub suuresti majanduse arengutest, oodatakse siiski, et suur nõudlus piimatoodete järele eelkõige Hiinas, kuid ka teistes Kagu-Aasia riikides ning Lähis-Idas jätkub ja seetõttu prognoositakse lähiaastateks ka piimatoodangu ning piima kokkuostu kasvu. Piima kokkuostu kasvuks Euroopa Liidus prognoositakse 2012. aastaks 1% ja 2013. aastaks 0,6%.

Juustutoodangu kasvuks prognoositakse Euroopa Liidus nii 2012. kui ka 2013. aastal 0,8% ja seda nii sisetarbimise kui ka paraneva ekspordi arvelt. Ka piima, koore ja hapendatud piimatoodete toodangule prognoositakse kasvu Euroopa Liidu sisetarbimise ja suurenenud nõudluse tõttu maailmas.

Kondenseeritud piimatoodete osas prognoositakse suuremat kasvu suurenenud impordinõudluse tõttu just lõssipulbri toodangule – vastavalt 4% 2012. aastaks ja 2% 2013. aastaks. Kõige olulisemaks lõssipulbri importijaks on tõusnud Hiina, kuid kasvab ka eksport Põhja-Aafrika riikidesse (Alžeeriasse ja Egiptusesse). Täispiimapulbri tootmisele Euroopa Liidus lähiaastateks olulisi muutusi ei prognoosita.

Või tootmisele prognoositakse Euroopa Liidus 1% tõusu nii 2012. kui ka 2013. aastal ja seda eelkõige impordi taastumise arvelt.

Kokkuvõte

Nõudlus piimatoodete järele jätkab maailmaturul kasvu ning sellest mõjutatuna kasvab ka piimatoodang. Ka Eestis oli piimatoodang 2012. aasta I kvartalis 4,1% suurem kui möödunud aasta samal perioodil, st piima toodeti kolme kuuga 174,8 tuhat tonni.

Piima kokkuost on sarnaselt tootmise kasvuga suurenenud. Piima keskmine kokkuostuhind oli Eestis 2012. aasta I kvartalis 0,33 eurot kilogrammi kohta, mis on 0,01 euro võrra kõrgem hind kui 2011. aasta samal perioodil.

2012. aasta I kvartalis toodeti eelmise aasta sama perioodiga võrreldes mõnevõrra vähem koort ja võid. Mõnevõrra rohkem toodeti hapendatud piimatooteid ning juustu ja kohupiima.

Piimatoodete tööstusest väljamüügihindad on võrreldes 2011. aasta I kvartaliga liikunud erisuunaliselt. Oluliselt on tõusnud Gouda-tüüpi juustu tööstusest väljamüügihind ning ka kodujuustu tööstusest väljamüügihind. Kõige suurem tööstusest väljamüügihinna langus on võrreldes 2011. aasta esimese kvartaliga toimunud 2,5% kilepakendis joogipiima puhul. Euroopas tervikuna on tugeva languse läbi teinud või tööstusest väljamüügihind, millega Eesti pole aga suutnud sammu pidada ning seetõttu on Eestis või hind veel tunduvalt kõrgem kui Euroopas keskmiselt.

Piimatoodete jaehindades on võrreldes 2011. aasta esimese kvartaliga toimunud olulisi langusi. Kõige enam ehk 11% on kauplustes langenud kilepakendis keefiri ja hapukoore hind, vastavalt 0,08 eurot ja 0,21 eurot. Oluline langus on toimunud ka 2,5% kilepakendis piima puhul (9,2% ehk 0,06 eurot liitri kohta). Või, juustu ja kohvikoore jaehinnad on aga mõnevõrra tõusnud, kõige enam ehk 3,7% kasvas või väikepaki hind, jõudes 7,31 € tasemele kilogrammi kohta. Tallinnas on teistest Euroopa pealinnadest keskmisest odavam 3,5% kartongpakendis piim, juustud, kohvikoor ja jogurtid. Keskmisest kallim on Tallinnas või hind. Piimatoteid saab kõige odavamalt osta Amsterdamis, Varssavis ja Berliinis ning kõige kallimad piimatoodete hinnad võib leida Londonist ja Helsingist.

2012. aasta I kvartalis moodustas piimatoodete väljavedu põllumajandustoodete väljaveost 20%. Piimatoodete väljavedu rahaliste näitajate alusel on 2011. aasta I kvartaliga võrreldes tõusnud 19,7%. 2012. aasta I kvartalis eksporditi piimatoteid kokku 45,9 miljoni euro eest. Piimatoodete ekspordist moodustasid rahaliste näitajate alusel kõige suurema osa juust ja kohupiim (38%) ning piim, koor ja lõss (33%). Oluliselt on suurenenud piima, koore ja lõssi osakaal (+43,5%) ja vähenenud juustu ning kohupiima osakaal (-7,32%).

2012. aasta I kvartalis moodustas piimatoodete sissevedu põllumajandustoodete sisseveost 4,2%. Piimatoodete sissevedu vähenes eelmise aasta sama perioodiga võrreldes rahaliste näitajate alusel 9,7%. 2012. aasta I kvartaliga imporditi piimatoteid kokku 11,3 miljoni euro eest. Piimatoodete impordist moodustasid rahaliste näitajate alusel kõige suurema osa juust ja kohupiim (34%) ning piim ja koor (23%).

Piimatoteid eksporditi kõige enam Leetu, Soome, Venemaale ja Lätti. Piimatoteid imporditi kõige enam Saksamaalt, Leedust, Lätist ja Hollandist.