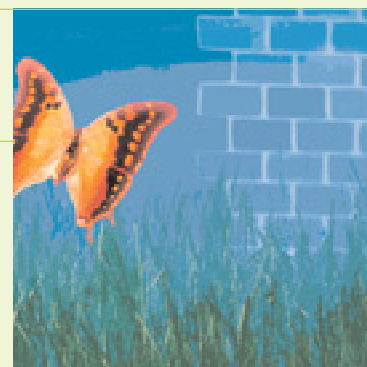


Elukvaliteet Euroopas

Elukvaliteet Euroopas

> kokkuvõte <



Euroopa Liitu võeti 1. mail 2004. aastal vastu 10 uut liiget. 25 liikmega Euroopast saab komplekssem ja heterogeensem üksus, mis kajastab erinevaid kultuure, poliitilisi traditsioone ja elutingimusi. Suur osa fondi laienemiseelsetest uuringutest on keskendunud uues Euroopa Liidus valitseva olukorra dokumenteerimisele ja selle paremale mõistmisele. Üks tähtsamaid sellistest algatustest oli esimene **elukvaliteedi uuring (EQLS)**, mille fond viis 2003. aastal läbi 28 riigis. See ainulaadne seirevahend, millega uuriti selliseid küsimusi nagu haridus, leibkonna ja perekonna struktuur, elamispind, tervishoid ja tööhõive, annab laiahaardelise ja ajakohase hetkepildi elukvaliteedist ja elutingimustest laienenud Euroopas.

2004. aasta algul avaldas fond elukvaliteedi küsimuste analüüsi, kasutades komisjoni poolt Euroopa Liidus ja ühinevates ja kandidaatriikides läbiviidud Eurobaromeetri uuringute andmeid. EQLS tulemused kinnitavad mõningaid Eurobaromeetri uuringute varasemaid tulemusi, eriti tervise ja eluga rahulolu alal, kuid mõningaid teisi tähtsaid valdkondi nagu elamispind ja haridus ja tööalased suhted hõlmab EQLS esmakordselt.

Millised on EQLS tulemused?

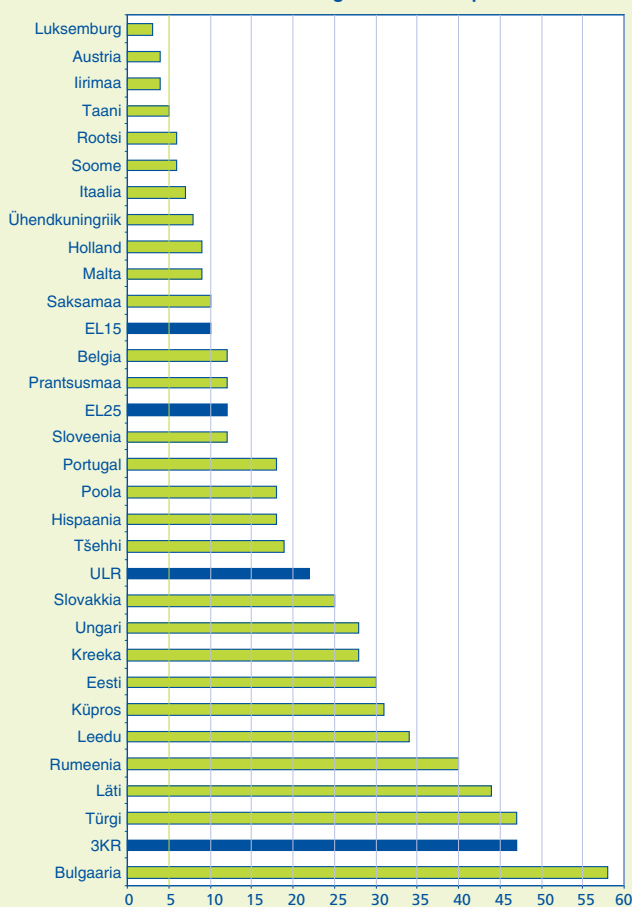
Põhilised tulemused kinnitavad 15 varasema EL liikmesriigi (EL15) ning ühinevate ja kandidaatriikide vaheliste oluliste majanduslike ja sotsiaalsete erinevuste laialdast tajumist (hoolimata teatavast kattumisest). Tuuakse ka esile 10 uue liikmesriigi ja kolme kandidaatriigi vahelisi erinevusi sellistes valdkondades nagu elamispind ja haridus.

- > Uutes liikmesriikides on elatustase tunduvalt madalam kui EL15 riikides.
- > Uute liikmesriikide ja kolme kandidaatriigi kodanikud on oma elukvaliteediga üldiselt vähem rahul kui EL15 kodanikud.
- > Eluasemetingimused on uutes liikmesriikides ja kolmes kandidaatriigis halvemad kui EL15 riikides.
- > Uute liikmesriikide ja kolme kandidaatriigi töötajad märgivad, et nende tööttingimused on halvemad.
- > Nende riikide kodanikud märgivad, et neil on halvem tervis ning nad on tervishoiuteenustega vähem rahul.

Uuringutulemused võimaldavad paremini aru saada ka valdkondadest, mis sageli tähelepanuta jäävad – valdkondadest, milles uutel liikmesriikidel on nende arvates eeliseid või kus olukord on kogu laienuud Euroopas ühesugune.

- > Kaks kolmandikku kõigi 28 riigi kodanikest on tuleviku suhtes optimistlikud.
- > Kõikides riikides aitavad valdavat enamikku kodanikest sotsiaalselt põhiliselt sugulased ja tuttavad.
- > Oma kodu omanine on rohkem levinud uutes liikmesriikides (71%) ja kolmes kandidaatriigis (67%) kui EL15 riikides (60%).
- > Keskkhariduse omandamise määr on uutes liikmesriikides kõrgem kui EL15 riikides.
- > Kolmanda tasandi hariduse omandamise määrad on kõigis EL25 riikides ühesugused.
- > Tööga seotud kursustel osalemise määrad on EL15 riikides ja uutes liikmesriikides ühesugused.

Toimetulekuraskustega leibkondade protsent riikides



Uutes liikmesriikides ja kolmes kandidaatriigis on madalam elatustase

- > EL15 sisemajanduse kogutoodang elaniku kohta on keskmiselt kuni kolm korda kõrgem kui uutes liikmesriikides ja üle nelja korra kõrgem kui kõigis kolmes kandidaatriigis.
- > Peaaegu iga teine leibkond kolmes kandidaatriigis ja rohkem kui iga viies leibkond uutes liikmesriikides väidab, et neil on toimetulemisega raskusi, EL15 riikides seevastu ainult iga kümnes.
- > Minimaalselt vastuvõetavaks elatustasemeks vajalike majapidamisesemete olemasolu indeksi põhjal on uutes liikmesriikides ja kolmes kandidaatriigis puudus suurem.
- > Leibkonna sissetulek on kaheksas riigis uute liikmesriikide ja kolme kandidaatriigi seast madalam kui Portugalis (madalaima sissetulekuga EL15 riik).
- > Kõikides uutes liikmesriikides ja kolmes kandidaatriigis, välja arvatud Tšehhi Vabariik, on puudus suurim vanimas elanikkonnarühmas; noorte seas on puudus üldiselt kõige väiksem.
- > Rohkem kui 40% uute liikmesriikide leibkondadest kasvatab põllukultuure või peab karja oma toiduainevajaduste katmiseks, vastav näitaja on EL15 riikides ainult 8%.

EL15 ja uute liikmesriikide vahelised erinevused ei ole selgepiirilised

- > EL15 riikides, milles on madalaim sisemajanduse kogutoodang elaniku kohta, on see peaaegu samal tasemel kui uutes liikmesriikides, milles sisemajanduse kogutoodang elaniku kohta on kõige kõrgem.
- > Portugalis on puudust peaaegu kolm korda rohkem kui EL riikides keskmiselt, rohkem kui Küprosel, Tšehhi Vabariigis, Maltal ja Sloveenias.
- > Naised ning noorimad ja vanimad vanuserühmad on sissetuleku poolest kõige ebasoodsamas olukorras.
- > EL15 riikides on sissetulekute ebavõrdsus oluliselt suurem.

Eluga rahulolu varieerub, kuid eurooplased suhtuvad üldiselt tulevikku optimistlikult

EL15 kodanike eluga rahulolu tase on kõrgem kui uutes liikmesriikides ja kolmes kandidaatriigis, eranditeks on Portugal ning Küpros ja Malta. Töötus vähendab kõikides EL25 riikides eluga rahulolu väga tugevasti. Samuti on madalaimasse sissetulekute rühma kuuluvad isikud oma eluga tunduvalt vähem rahul ja suurima sissetulekuga rühma kuulujad kõige rohkem rahul. Rahulolu tase on seotud ka hariduse ja tervisega.

Tähtsamad tulemused

- > Enamikus EL15 riikides on kõige väiksema rahuloluga rühmad rohkem rahul kui uute liikmesriikide ja kolme kandidaatriigi kõige suurema rahuloluga rühmad.
- > EL15 riikide põhja-lõuna vahe püsib, kusjuures Põhjamaade elanike rahulolu tase on kõige kõrgem.
- > Uutes liikmesriikides ja kolmes kandidaatriigis on leibkonna keskmine sissetulek vähem kui pool EL15 leibkonna keskmisest tasemest.
- > Keskmiselt 64% eurooplastest suhtub tulevikku optimistlikult, kuigi riikide vahel on suuri erinevusi ja linnaelanikud kalduvad olema optimistlikumad.

Eluga rahulolu Euroopas

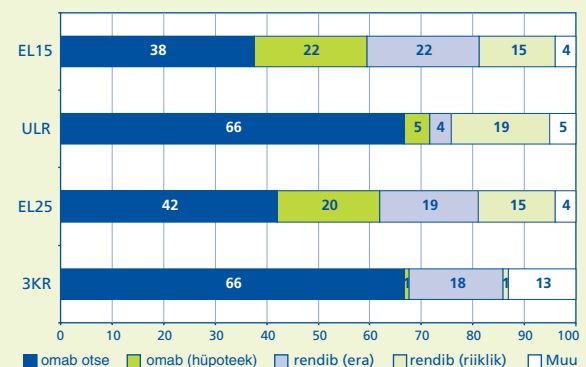


31. küsimus: Kui rahul Te üldkokkuvõttes viimasel ajal oma eluga olete? Eluga rahulolu keskväärts esitatakse skaalal 1 'väga rahulolematu' kuni 10 'väga rahul'.

Uutes liikmesriikides ja kolmes kandidaatriigis on rohkem oma kodu omanikke, kuid eluaseme tase on EL15 riikidest tunduvalt madalam

Uutes liikmesriikides ja kandidaatriikides on oma maja omamine palju valdavam, enamik majadest on elanike omanduses. EL15 riikides on rohkem kui kolmandik elanike omandis olevatest majadest veel hüpoteegi all. EL15 riikides on aga eluaseme- ja keskkonnatingimused üldiselt paremad. EL15 ja uute liikmesriikide vahelisest vahest hoolimata on aga ka selgelt sarnaseid jooni. Näiteks Portugalis on elamispinna seisukorraga seotud probleeme rohkem kui näiteks Küprosel, Tšehhi Vabariigis, Slovakkias ja Sloveenias. Prantsusmaal ja Itaalias kaevatakse ka sagedamini keskkonnaprobleemide üle kui Tšehhi Vabariigis, Poolas, Slovakkias või Sloveenias. Kreekelased tunnevad end oma ümbruskonnas vähem turvalisena kui Küprose ja Sloveenia kodanikud.

Elamispinna omamine riikide rühmade kaupa



Tähtsamad tulemused

- > Maapiirkondades on eluasemetingimused halvemad: 45%-l Leedu maaelanikest ei ole majas tualettruumi; Bulgaarias ja Rumeenias on see osakaal üle 50%.
- > Riigilt või kohalikult omavalitsuselt renditava eluaseme osakaal on EL25 riikides 15%, kuid kolmes kandidaatriigis ei ole see eluasemeliik levinud.
- > Austrias, Taanis ja Rootsis ei tunne vaid iga kümnes elanik end oma naabruskonnas turvaliselt; Lätis ja Leedus – iga teine elanik.
- > Iga viies uute liikmesriikide leibkond ja iga kolmas kolme kandidaatriigi leibkond peavad tegelema selliste probleemidega nagu akende kõdunemine, rõskus ja läbijooksmine, või neil puudub majas tualett, EL 15 riikides on selliseid leibkondi vähem kui 10%.

Poliitilised suunanäitajad

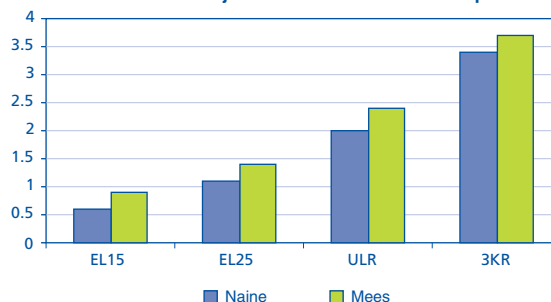
Euroopa elukvaliteedi uuringu tulemustes tuuakse esile mitu Euroopa kodanike olulist muret. Need tulemused tõstavad tähtsaid küsimusi poliitilisteks debattideks ja algatusteks.

Sotsiaalne ühtekuuluvus

Sotsiaalse ühtekuuluvuse tugevdamisel Euroopa Liidus on eesmärgiks liikmesriikidevaheliste erinevuste vähendamine ja ebasoodsamas olukorras olevate rühmade abistamine igas ühiskonnas. Sotsiaalse ebavõrdsuse vähendamine võrdsete võimaluste edendamise ning vaesuse ja sotsiaalse tõrjutusega võitlemise teel on seepärast EL sotsiaalpoliitika päevakorras tähtsal kohal.

- > Üks uue EL põhiväljakutseid on sotsiaalse ühtekuuluvuse tugevdamine, et vähendada materiaalsete elutingimuste suuri kontraste liikmesriikide vahel. Laienemine toob traditsioonilise sotsiaalse ebavõrdsuse probleemi esiplaanile, sest uutes liikmesriikides ilmnevad halvad elutingimused ja madalam subjektiivse heaolu tase selgemini.
- > Ebasoodsamas olukorras rühmade elutingimuste parandamine vaesuse ja sotsiaalse tõrjutuse tõkestamise kontekstis on laienenud Euroopas tähtis küsimus.
- > Kuigi kodu omamine on uutes liikmesriikides ja kandidaatriikides laialt levinud, on eluasemetingimused sageli halvad. Seepärast vajatakse uutes liikmesriikides, aga ka mõnedes EL vanades liikmesriikides riiklikku poliitikat, mis toetaks eluaseme- ja keskkonnaningimuste parandamist.
- > Kõigis riikide rühmades on madalama sissetulekuga ja rohkem puudust kannatavad leibkonnad suurema tõenäosusega naissoost vastajatel. EL15 riikides on puudust vähem, kuid naistel 50% võrra rohkem. Uutes liikmesriikides ja kolmes kandidaatriigis on puuduse tase kõrgem, kuid soolised erinevused vähem märgatavad.

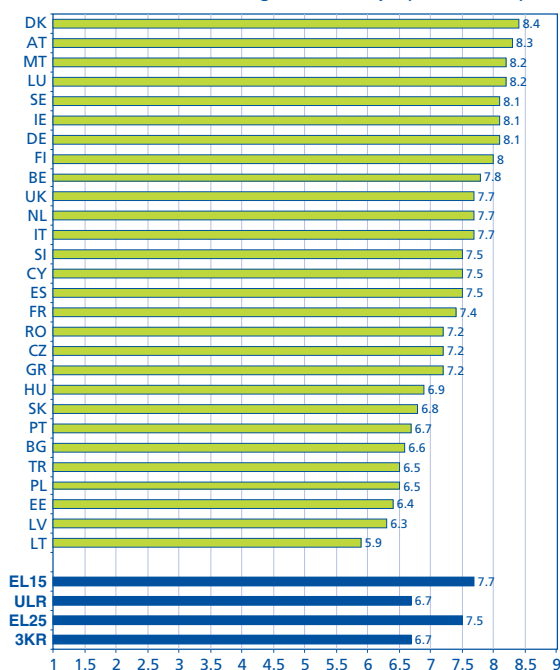
olenevalt vastaja soost riikide rühmade kaupa



Kuue näitaja keskväärts:

- 1) kodu piisav köetus,
- 2) igal aastal nädalase puhkuse veetmine,
- 3) kulunud mööbli väljavahetamine,
- 4) soovi korral üle päeva ühe lihatoidu söömine,
- 5) uute, mitte kasutatud rõivaste ostmise,
- 6) sõprade või pereliikmete küllakutsumine jookideks või söögijaks vähemalt kord kuus – mida inimesed ei saa rahapuudusel endale lubada (20. küsimus).

Rahulolu eluasemega riikide kaupa (keskväärtus)



41D küsimus: Palun öelge skaalal 1 kuni 10, kui rahul Te olete oma eluasemega?

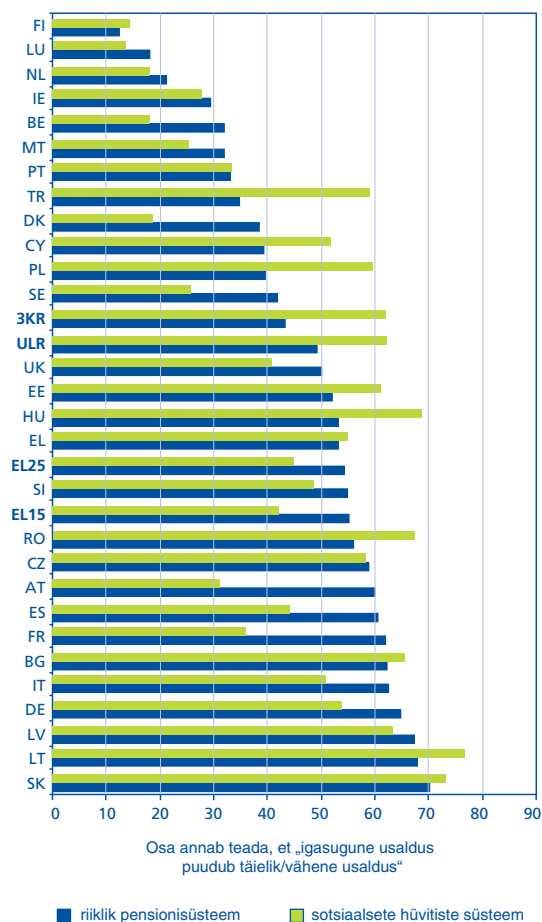
Poliitilised suunanäitajad

Elu ja töö

Töö ja pereelu ühitamine on kõikjal Euroopas üha tähtsam küsimus. See mõjutab otseselt töajõus osalemist, viljakust, perekondade loomist ja elukvaliteeti. Meetmete kujundamisel kõigi Euroopa kodanike töö ja isikliku elu paremaks tasakaalustamiseks on tähtis roll sellistel küsimustel nagu tööaeg, töötingimused, elukestev õpe ja avalikud teenused nagu laste hooldus ja pensionisüsteem.

- > Uutes liikmesriikides on võimalusi tööaja paindlikumaks muutmiseks. Seal on võimalik töajõus osalemise määri suurendada. Ka töötingimused on üldiselt halvemad kui EL vanades liikmesriikides, mis annab veelgi sekkumisvõimalusi.
- > Töö ja pereelu parema ühitamise soodustamiseks tuleks naistele anda rohkem võimalusi arendada nii pereelu kui ka karjääri. Ka meestele tuleks luua paremaid võimalusi ametliku tööaja lühendamiseks, et võtta enda peale rohkem perekondlikke kohustusi.
- > Laialdane rahulolematuse avaliku sektoriga näib kajastavat uute liikmesriikide ja kolme kandidaatriigi puudujääke avalike teenuste kvaliteedis. Laienemise tulemusena võidakse neid tajuda veelgi enam. Seetõttu on vaja teha uusi jõupingutusi avalike teenuste ja avaliku halduse tulemuslikkuse ja efektiivsuse suurendamiseks.

Usalduse puudumine riikliku pensionisüsteemi ja sotsiaaltoetuste süsteemi vastu

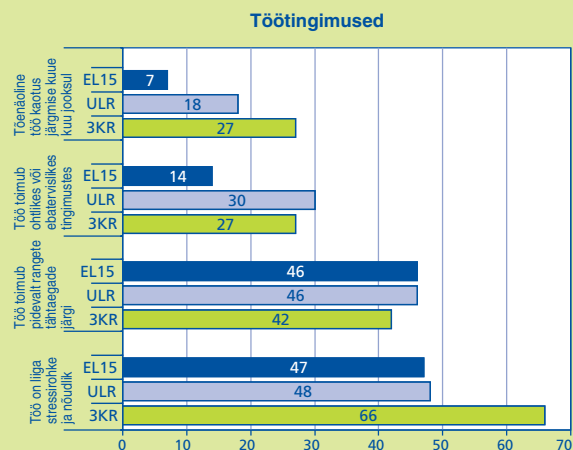


27. küsimus: Kuivõrd Te usaldate kahe järgmise süsteemi suutlikkust Teid vajaduse korral aidata? Riiklik pensionisüsteem, sotsiaaltoetuste süsteem: Väga usaldan/ veidi usaldan/ vaevalt üldse usaldan/ ei usalda üldse.

Madalam palk, pikem tööaeg ja halvemad töötingimused uutes liikmesriikides

Hoolimata tööhõive madalamatest määradest uutes liikmesriikides võrreldes EL15 riikidega on töötuid leibkondi uutes liikmesriikides veidi vähem (17%) kui EL15 riikides (19%). See näitab, et uutes liikmesriikides saadaval olevad töökohad on leibkondade vahel ühtlasemalt jagunenud. Tulemused näitavad samuti, et uutes liikmesriikides on hästi töökohtadega varustatud leibkondade (kaks või rohkem töötavat leibkonnaliiget) osakaal (50%) veidi suurem kui EL15 riikides (43%). Vaid väikesel osal töötajatest on ka teine töökoht. EL15 riikides on see osakaal 5%, uutes liikmesriikides ja kolmes kandidaatriigis on need osakaalud aga vastavalt 8% ja 7%.

Tööga kindlustatust tajutakse aga uutes liikmesriikides ja kolmes kandidaatriikides tunduvalt vähem, sest vaid keskmiselt 27%-29% peavad töökoha kaotamist järgmise kuue kuu jooksul 'väga ebatõenäoliseks', kuid Euroopa Liidus on see osakaal 59%.



Tähtsamad tulemused

- EL15 töötajatest arvab, et neile makstakse hästi, kaks korda rohkem (43%) võrreldes uute liikmesriikide töötajatega (21%).
- Kaks korda enam uute liikmesriikide töötajaid (30%) kui EL15 riikide töötajaid (14%) peab enda töötingimusi ebatervislikuks, ehkki Kreeka töötajate seas on see osakaal kõrge (31%) ja Malta töötajate seas väga madal (11%).
- Ligikaudu 42% uute liikmesriikide meestest töötab rohkem kui 48 tundi nädalas võrreldes ainult 29%-ga varasemates EL15 riikides.

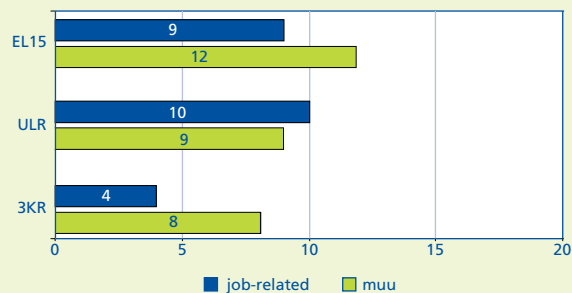
Kõrge hariduses osalemise tase uutes liikmesriikides

Keskhariduse omandanud kodanike osakaal on uutes liikmesriikides kõrgem (78%) kui Euroopa Liidus (64%). Enamikus uutest liikmesriikidest on kolmanda taseme haridusega tööealise elanikkonna osakaal kõrgem kui paljudes EL15 lõunaosa vaesemates piirkondades. Siiski pole veel teada, kui hästi on see haridus kodanikke globaalseks turuks ette valmistanud: kaks näitajat on kirjalikust inglise keelest arusaamise oskus (välja arvatud Iirimaa, Malta ja Ühendkuningriigis) ja interneti kasutamise oskus. Selles suhtes on uutes liikmesriikides oskuste tase madalam kui EL15 riikides ja maa-linna erinevused on väga suured.

Tähtsamad tulemused

- Elanikkonna osakaal, kes väidab, et saab kirjalikust inglise keelest hästi aru, on EL15 riikides kolm korda suurem (34%) kui uutes liikmesriikides (13%).
- Regulaarne interneti kasutamine on EL15 riikides ligikaudu kaks korda kõrgem (34%) kui uutes liikmesriikides (17%) ja kolmes kandidaatriigis (15%).
- Uute liikmesriikide ja kolme kandidaatriigi noorematel vanuserühmadel ilmneb selles valdkonnas järelejätmise märke.
- Andmed koolituses osalemise kohta viimase aasta jooksul on EL15 riikides (21%) ja uutes liikmesriikides (19%) üsna sarnased.
- Rohkem kui 50% uutes liikmesriikides läbitud kursustest olid tööga seotud, kuid EL15 riikides ainult 43%.

Haridus ja koolituskursused



Kõigis 28 riigis on perekond esikohal

Pere ja leibkond on kogu Euroopa kodanikele põhilised abi allikad ning 42% kõigist eurooplastest on oma pereeluga väga rahul. Naised on aga meestest vähem rahul ja kolme kandidaatriigi kodanikud on kõige vähem rahul. EL15 riikides on valdavamad üheliikmelised leibkonnad. Uutes liikmesriikides ja eriti kolmes kandidaatriigis elavad lapsed kauem koos vanematega ja märkimisväärne vähemus elab koos oma vanematega ka pärast elukaaslase leidmist. Laste hooldamise eest vastutavad endiselt peamiselt naised, kes pühendavad sellele keskmiselt rohkem kui kaks korda enam aega kui mehed, ning see vahe püsib vähemal määral ka siis, kui emad teevad tasulist tööd.

Kontaktid sugulaste ja tuttavatega väljaspool leibkonda vanuserühmade kaupa

| Riikide rühm | Sagedased kontaktid vanemate/lastega | | |
|---------------------|--------------------------------------|-------|-----|
| | 18-34 | 35-64 | 65+ |
| EL15 | 69 | 74 | 76 |
| Uued liikmesriigid | 92 | 88 | 79 |
| Kolm kandidaatriiki | 74 | 73 | 65 |

| Riikide rühm | Sagedased kontaktid tuttavatega | | |
|---------------------|---------------------------------|-------|-----|
| | 18-34 | 35-64 | 65+ |
| EL15 | 92 | 86 | 87 |
| Uued liikmesriigid | 92 | 84 | 86 |
| Kolm kandidaatriiki | 90 | 88 | 88 |

Tähtsamad tulemused

- > Naised vastutavad kõigis 28 riigis rohkem majapidamistööde ja perekonna hooldamise eest, kuid on pereeluga vähem rahul.
- > Emad on üldiselt majapidamistöödega rohkem üle koormatud kui isad: 42% EL25 riikides ja 69% kolmes kandidaatriigis.
- > Prantsusmaa emad pühendavad lapse hooldamisele kõige vähem aega, Hollandi ja Iirimaa emad kõige rohkem.
- > Üle 85% EL15 naistest teeb iga päev majapidamistöid, uutes liikmesriikides ja kolmes kandidaatriigis on see osakaal kõrgem – 90%.
- > Uutes liikmesriikides on soolised erinevused laste hooldamisel veidi väiksemad.
- > Tasulist tööd mittetegevad emad kulutavad laste hooldamisele peaaegu kaks korda rohkem aega kui tööil käivad emad.

Sissetulekud, haridus ja vanus on selgelt tervisega seotud

Üle kolmandiku kõigist eurooplastest märgib, et nende tervis on 'suurepärase' või 'väga hea'. See osakaal ulatub aga 61%-st Taanis ja Iirimaa ja 68%-st Küprosel 18%-ni Portugalis ja 9%-ni Lätis. Üldiselt on tervislik seisund uutes liikmesriikides ja kolmes kandidaatriigis halvem kui EL15 riikides. Kõrgema sissetulekuga isikutel on üldiselt tervis parem ja madalama haridustasemega isikutel on tõenäolisemalt terviseiga probleeme.

EL15 Vahemeremaade ja kolme kandidaatriigi elanikel on kõige rohkem raskusi ligipääsuga tervishoiule ning maa ja linna vahel on olulised erinevused. Vanematel inimestel on samuti füüsiline ligipääs tervishoiule raskem kui noortel.

Sissetulekurühmade vahelised erinevused tervislikus seisundis

| | Leibkondade sissetuleku kvartiilid | | |
|---|------------------------------------|-------------------|------------------|
| | Madalaim kvartiil | Keskmine kvartiil | Kõrgeim kvartiil |
| Pikaajalise haiguse või puudega isikute osakaal (%) | | | |
| EL15 | 25 | 21 | 15 |
| Uued liikmesriigid | 37 | 38 | 24 |
| Kolm kandidaatriiki | 27 | 24 | 17 |
| Halva tervisega isikud (%) | | | |
| EL15 | 9 | 6 | 3 |
| Uued liikmesriigid | 19 | 20 | 10 |
| Kolm kandidaatriiki | 18 | 10 | 4 |

Tähtsamad tulemused

- > Postkommunistlike riikide elanikel on terviseprobleeme sagedamini kui Küprose, Malta või Türgi elanikel.
- > Ainult 21% enne 15. eluaastat haridustee katkestanutest märkis, et nende tervis on suurepärase või hea, võrreldes 41%-ga neist, kes õppisid 20. eluaastani või kauem.
- > Mõned maaelanikud on ebasoodsamas olukorras: 40% Türgi maaelanikkonnast ja 24% linnaelanikkonnast väidab, et kauguse tõttu on väga raske arsti juurde pääseda.
- > Ligipääsu tervishoiuteenustele mõjutab ka sissetulekute tase: kõrgeimate sissetulekute vahemikku kuuluvatel isikutel kõigis 28 riigis on ligipääsuga üldiselt vähem probleeme.
- > Oluline roll on ka vanusel: 20% üle 65 aasta vanustest isikutest Kreekas pidas ligipääsu tervishoiule (kauguse tõttu) väga raskeks, ja samaväärsed tulemused olid ka Ungaris (18%), Slovakkias (21%) ja Küprosel (27%).
- > Rohkem kui pooltel 65-aastastest või vanematest isikutest uutes liikmesriikides ja kolmes kandidaatriigis on pikaajaline haigus või puue – välja arvatud Küprosel ja Malta.

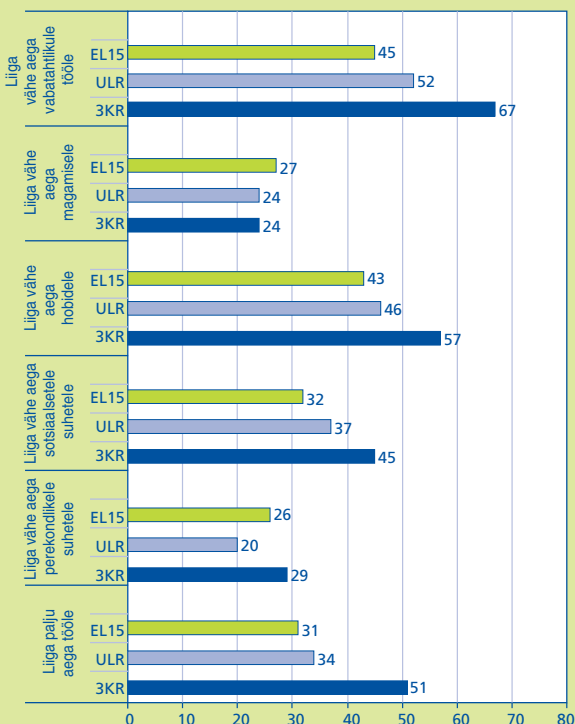
Töö ühitamine pereeluga on uues Euroopas esmatähtis.

EL15 elanikel on selles valdkonnas vähem probleeme kui uute liikmesriikide ja kolme kandidaatriigi elanikel. Kreekas, Portugalis, Hispaanias ja Ühendkuningriigis on probleeme rohkem. Eriti Hispaania töötajatel on selles valdkonnas rohkem probleeme kui uutes liikmesriikides keskmiselt. Tasulist tööd tegevatel naistel kaldub olema töö ja perekondlike kohustuste vahel tasakaalu saavutamiseks rohkem raskusi.

Tähtsamad tulemused

- Uutes liikmesriikides ja kolmes kandidaatriigis on EL15 riikidega võrreldes pikem tööaeg.
- Enamik uutes liikmesriikides ja kolmes kandidaatriigis töötavatest naistest töötab täiskohaga; EL15 riikides töötab rohkem naisi osalise tööajaga.
- Ligikaudu kolmandik uute liikmesriikide töötajatest on sageli majapidamistööde tegemiseks liiga väsinud ja igal kuuendal on perekondlike kohustuste täitmiseks raskusi.

Ajanappuse tundmine erinevateks tegevusteks riikide rühmade kaupa



Uutes liikmesriikides ja kolmes kandidaatriigis on hinnang avalikele teenustele madalam

Inimeste elukvaliteet ei sõltu mitte ainult objektiivsetest elutingimustest ja subjektiivselt heaolust, vaid ka sotsiaal- ja muude teenuste kvaliteedist. Selles mõttes suhtutakse uutes liikmesriikides ja kolmes kandidaatriigis avalikesse teenustesse nagu haridus, pensionid ja sotsiaalteenused tunduvalt kriitilisemalt kui EL15 riikides. Suurimad vahed vanade ja uute liikmesriikide vahel on tervishoiu ja sotsiaalteenuste alal.

Palju ühiskonnagruppidevahelisi pingeid

| | Vaesed ja rikkad | Juhtkond ja töötajad | Mehed ja naised | Vanad ja noored | Eri rassid või rahvused |
|---------------------|------------------|----------------------|-----------------|-----------------|-------------------------|
| EL15 | 31 | 34 | 12 | 15 | 46 |
| Uued liikmesriigid | 51 | 47 | 8 | 17 | 34 |
| EL25 | 35 | 36 | 11 | 16 | 45 |
| Kolm kandidaatriiki | 58 | 47 | 27 | 31 | 39 |

29. küsimus: Igas riigis esineb vahel ühiskonnagruppidevahelisi pingeid. Kuivõrd on Teie arvates [teie riigis] pingeid järgmiste gruppide vahel? Vaesed ja rikkad, juhtkond ja töötajad, mehed ja naised, vanad ja noored, eri rassid või rahvused: Palju pingeid/ veidi pingeid/ ei ole pingeid.

Tähtsamad tulemused

- 42% EL15 kodanikest ja 62% uute liikmesriikide ja kolme kandidaatriigi kodanikest ei usalda sotsiaaltoetuste süsteemi võimet teda tulevikus aidata.
- Kogu uues Euroopas usaldab 65% vanematest inimestest oma riikliku pensioni süsteemi, noortest aga ainult 41%.
- Rikaste ja vaeste vahelist vastuolu tajutakse kõige tugevamini uutes liikmesriikides, kuid EL15 riikides on sagedasemad rasside ja rahvuste vahelised pinged.
- Kõige kriitilisemalt suhtuvad ühiskonda, milles nad elavad väikestega lastega üksikvanemad ja töötud.

Kõik aruanded, millele käesolevas teabelehes on viidatud, kuuluvad fondi seeriasse Quality of life in Europe (Elukvaliteet Euroopas) ning on kättesaadavad fondi veebisaidil www.eurofound.eu.int/living/qual_life/index.htm.

Lisateave

Teresa Renehan (Teabe kontaktametnik)
ter@eurofound.eu.int

Euroopa Elu- ja Tööttingimuste Parandamise Fond