

Euroopa Sotsiaalfond Eestis: kõigile ja igatihele

2005



ESF – Eesti inimese heaks

Eesti suurim väärtus on inimene. Seetõttu on meie olulisimaks väljakutseks Eesti inimesele õppimise ja arenemise võimaluste loomine. Euroopa Sotsiaalfond (ESF) aitab neid võimalusi luua ja avardada. Huvi inimressursi arendamise meetmete vastu on juba praegu suur ning esimene ESFi rakendamise aasta on andnud palju väärtuslikke kogemusi. Sama entusiastlikult tuleb ka jätkata ning käesolev väljaanne on loodetavasti abiks uute heade ideede vormumisel.

Järgnevalt saate lugeda nii toetuste taotlemise võimaluste, põhimõtete kui ka juba tegutsevate projektide kohta. Toetuse taotlemise tingimused kehtivad kuni 2006. a. lõpuni ning kõigist meetmetest saab endiselt toetusi taotleda. Järgmistel lehekülgedel toodud projektid on kindlasti heaks eeskujuks. Kõik huvilised on oodatud ka septembrist novembrini toimuvatele Euroopa Sotsiaalfondi infopäevadele kõigis Eesti maakondades. Julget pealehakkamist!

Janno Järve,
Sotsiaalministeeriumi
tööala asekanstler



Kuidas Euroopa Sotsiaalfondi Eestis rakendatakse?

Euroopa Sotsiaalfond (ESF) on Euroopa Liidu (EL) struktuurifond, mis keskendub peamiselt toetustele, mida inimesed vajavad oma tööalase konkurentsivõime tõstmiseks, kuid võib kaasa aidata ka tööturu enda paremale toimimisele. EL-i liikmesriikidel on nimetatud eesmärkide saavutamiseks erinevad meetodid ja nad kasutavad erinevaid struktuure.

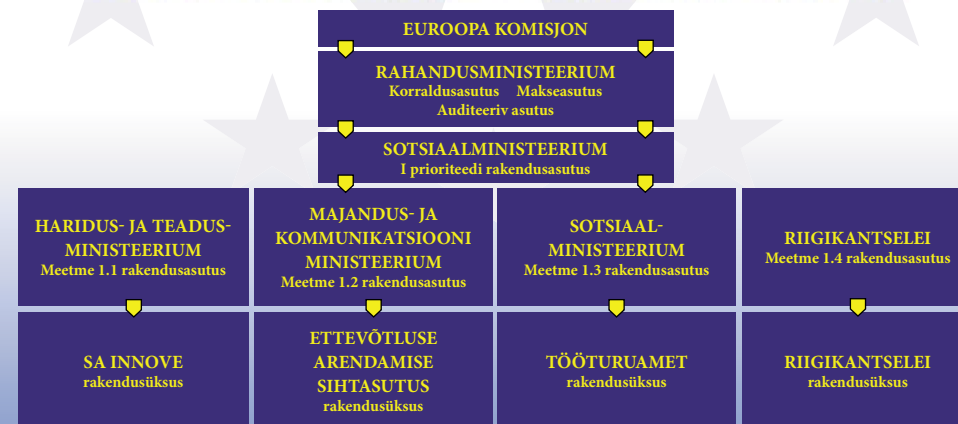
Eestis on Euroopa Liidu struktuurifondi toetuste planeerimiseks välja töötatud eraldi dokument – Eesti riiklik arengukava Euroopa Liidu struktuurifondide kasutuselevõtuks Ühtne Programmdokument 2004-2006 (RAK). Euroopa Sotsiaalfondist kaasrahastatakse RAKi esimest prioriteeti - Inimressursi arendamist. 1. prioriteedi üldeesmärgiks on Eesti tööjõupotentsiaali suurendamine ja parem ärakasutamine. Nimetatud eesmärki viiakse ellu järgmise nelja meetme abil:

- **Meede 1.1** - Tööjõu paindlikkust, toimetulekut ja elukestvat õpet tagav ning kõigile kättesaadav haridussüsteem
- **Meede 1.2** - Inimressursi arendamine ettevõtete majandusliku konkurentsivõime suurendamiseks
- **Meede 1.3** - Võrdsed võimalused tööturul
- **Meede 1.4** - Haldussuutlikkuse tõstmine.

Lisaks nimetatud meetmetele kaasrahastatakse Euroopa Sotsiaalfondist ka Euroopa Ühenduse algatust EQUAL, mille eesmärgiks on uute meetmete väljatöötamine ja katsetamine kõigivõimaliku tööturuga seotud tõrjutuse, diskrimineerimise ja ebavõrdsuse vähendamiseks.

Kõigi meetmete ning EQUALi projekte on Eestis rahastatud ning esimesed tulemusedki juba näha. Käesoleva väljaande veergudel leiata kõikide meetmete lühikirjeldused ning ühtlasi ka näiteid ellu viidud projektidest.

EUROOPA SOTSIAALFONDI EESTIS RAKENDAMISE STRUKTUUR



Meede 1.1 edendab haridust

Eesti hariduselu on viimase kümne aasta jooksul toetust saanud erinevatest Euroopa Liidu abi- ja koostööprogrammidest. Tuntuimad neist on näiteks EL Phare programm, Socrates, Leonardo da Vinci jne. 2004. aastast avanesid Eestile esmakordselt EL struktuurifondid, milles haridusvaldkonna arendamist toetab Eesti Riikliku Arengukava (RAK) meede 1.1 "Tööjõu paindlikkust, toimetulekut ja elukestvat õpet tagav ning kõigile kättesaadav haridussüsteem". Meetme eesmärgiks on suurendada inimeste konkurentsivõimet tööturul läbi hariduse ja koolituse kvaliteedi tõstmise.

Meetmest 1.1 toetatavad tegevused on kirjastatud meetme aastases tegevuskavas ning see on aluseks nii projektide koostajatele kui hindajatele. EL raha taotlemine toimub avatud projektkonkursside kaudu, mis toimuvad reeglina kaks korda aastas – kevadel ja sügisel. Konkursist saavad osa võtta kõik juriidilised isikud, kes on tegutsenud oma projekti tegevusvaldkonnas vähemalt ühe aasta. Taotlused esitatakse Elukestva Õppe Arendamise Sihtasutusse Innove.

Meetme 1.1 prioriteetideks on: kutseharidus, kõrgharidus ja elukestev õpe.

2005. aastal on seatud põhirõhk järgmiste tegevuste toetamisele: uuenduslikud õppekavad; õpimeetodite ja pedagoogilise personalitaseme- ja täiendkoolitus; lõimitud nõustamisüsteemi arendamine; paindlike õppimisvõimaluste loomine (ettevõttepraktika korraldus, õpipoisikoolituse juurutamine; laialdasem koostöö ettevõtetega; e-õppe rakendamine jne); põhikoolist või kutseõppeasutusest väljalangemise ennetamine ja väljalangenute haridussüsteemi kaasamiseks rakendatavad tegevused; uuringute läbiviimine; muu arendustegevus kutsehariduse kvaliteedi tõstmiseks ja rahvusvahelistumiseks; elukestva õppe võimaluste loomine madala konkursentsivõimega töötavatele täiskasvanutele; tippspetsialistide



koolitamine Eesti majanduse võtmevaldkondades ja muudes majanduse konkurentsivõime tõstmisega seotud erialadel jne.

2005. aasta septembriks on toimunud kolm taotlusvoor. Kahest esimesest taotlusvoorst said toetust 40 projekti. Kolmandasse taotlusvooru esitati 110 projekti ning esialgsete tulemuste põhjal on kasutatud kokku 55% ESF vahendeid ja kasutamata 45% meetme vahenditest. Meetme neljas taotlusvoor avaneb 2005. aasta novembris. Oktoobris kinnitatakse meetme uus määrus ja taotlusvorm.

Meetme 1.1 rahaline kogumaht aastateks 2004–2006 on 838 986 651 krooni (sisaldab 75% EL struktuurifondide ja 25% Eesti avaliku sektori osalust). II vooru seisuga on kasutatud 23% ning kasutada on 77% meetme vahenditest. Kuigi kolmanda vooru tulemused on kohekohe selgumas ning vabade ressursside maht väheneb, on siiski selge, et taotlemisvõimalusi jätkub ka järgnevatel taotlusvoorudel.

HTM KOOLIVÕRGUBÜROO STRUKTUURI-FONDIDE OSAKONNA KONSULTANDID:

- Tallinna piirkond – Inna Laanmets (inna.laanmets@hmb.ee)
- Lõuna-Eesti piirkond – Heli Noorsalu (heli.noorsalu@hmb.ee)
- Kesk-Eesti piirkond – Heidi Klamp (heidi.klamp@hmb.ee)
- Lääne-Eesti – Andres Attemann (andres.attemann@hmb.ee)

ÜLDINFO MEETME 1.1 TAOTLUSVOORUDE KOHTA

(sh. taotlusdokumentatsioon):
SA Innove kodulehekülge www.innove.ee/struktuuriotused
e-post struktuurifondid@innove.ee

Hariduslike erivajadustega õpilased võivad loota uuele õppevarale

Hariduslike erivajadustega õpilased võivad loota varsti uut õppevara, sest selle koostajate koolitus on juba käivitunud.

Euroopa Sotsiaalfondi meetme 1.1 raames on Riiklikus Eksami- ja Kvalifikatsioonikeskuses alanud projekt nimetusega «Hariduslike erivajadustega õpilaste õppevara koostamise koolitus».

Projektijuht Inga Kukkk ütleb, et eesmärk on välja koolitada rühm hariduslike erivajadustega õpilaste (HEV) õppevara koostajaid, koostada töölehed kahes põhiaines – matemaatikas ja loodusõpetuses vanemale kooliastmele ning luua HEV õppevara veebileht.

«Projekti eesmärkidest lähtuvalt ei ole kaasatud mitte koolid, vaid õppevara koostamisega tegelenud inimesed, kelle hulgas on nii õpetajaid kui kõrgkoolide (TPÜ ja TÜ) õppejõude,» selgitab Kukkk. Tema sõnul võtab projektist algusest lõpuni osa 22 koostajat, esimestele teoreetilistele seminaridele kutsuti ka teisi asjast huvitatuid, et koolituse kasutegurit suurendada.

Kukkk kinnitab, et vajadus HEV õppevara järele on väga suur, kuna 15% põhikooliõpilastest on hariduslike erivajadustega. «HEV õpilaste arv kasvab (Hariduse ja Tööhõive Seirekeskuse andmed), osalt seetõttu, et paranenud on hariduslike erivajaduste väljaselgitamise oskused,» nendib ta.

Lisaks suureneb üha tavakooli kaasatud hariduslike erivajadustega laste arv. «HEV

õppevara on vähe, mitmes aines (nt loodusõpetus, geograafia, ajalugu) puudub see hoopis,» ütleb Kukkk.

Inga Kukkk märgib kriitiliselt, et õppevara koostamine ja väljaandmine on ebasüsteemaalne. Eestis toimiv vaba õppematerjalide turg ei soosi tema sõnul koostajate pädevuse arengut ega taga materjalide kvaliteeti ja süsteemsust, sest kirjastused peavad HEV õppevara väljaandmist vähetasuvaks. Seni on HEV õppevara koostatud juhuslikult ainetes ja klassidele, mille puhul on leidunud entusiaste, ütleb Kukkk.

Inga Kukkk kinnitusele on projektist saadud tagasiside positiivne olnud. «Kõik huvirühmad tunnustavad vajadust nii koolituse kui õppevara järele,» ütleb ta, lisades samas, et probleeme ja küsimusi on tekitanud projekti maht ja ainete valik.

«Mahule seab piirangud raha, ainete puhul on valitud olulisimad, kus HEV õppevara täielikult puudub. Tegemine on nõ esimese pääsukesega, millele kavandame jätku,» resümeerib Kukkk.

LISAINFOT KOORDINAATORILT, MIS VÕIB SAMUTI KASULIKUKS OSUTUDA:

- Projekt kestab 25 kuud, märtsist 2005 - märtsini 2007 ja eelarve on ~1,6 miljonit krooni.
- HEV õppevara koostajatele viiakse läbi 8 ühisseminari, kuhu on ka kaasatud Rootsi Eripedagoogika Instituudi eksperdid.
- Koostatakse HEV töölehed matemaatikas ja loodusõpetuses 5.-9. klassis ning neid testitakse koolides.
- Töötatakse välja täiendusõppe kursused HEV õppevara koostamise alal ning luuakse HEV õppevara koduleht.
- Projekt on käivitunud vastavalt ajakavale ning tegutsetakse heas koostöös.

Meede 1.2 suurendab töötajate konkurentsivõimet

Euroopa Sotsiaalfondi meede 1.2 kannab pealkirja "Inimressursi arendamine ettevõtete majandusliku konkurentsivõime suurendamiseks". Antud meetme raames on ettevõtjatel võimalik taotleda toetust oma töötajate koolitamiseks. Lisaks viiakse kõnealuse meetme raames ellu mitmeid teavitus- ja arendustegevusi, mis kõik aitavad kaasa nii ettevõtte juhtide kui ta töötajate teadmiste, oskuste ja teadlikkuse tõstmisele. Meetme 1.2 rakendamise eest seisab hea Ettevõtluse Arendamise Sihtasutus (EAS).

Ettevõtjatele taotlemiseks mõeldud Koolitustoetuse puhul ei ole tegemist uudse nähtusega – ettevõtetele jagati töötajate koolitamiseks toetusi ka Eesti riigieelarvest rahastatud programmide raames enne seda, kui Eestile muutus kättesaadavaks Euroopa Liidu struktuurifondide raha. Pärast struktuurifondide panuse lisandumist koondati varasemad ettevõtjatele suunatud koolitustoetused ühe programmi alla ning eraldatud toetuste hulk ja rahastatud projektide kogumaht kinnitavad, et toetamise võimalused on oluliselt kasvanud. Näiteks ainuüksi ettevõtjatele jagatava Koolitustoetuse maht on võrreldes 2003. aastaga kasvanud 3,8 korda ulatudes 2005. aastal 20,37 miljoni kroonini.

Praegu on koolitustoetusel Euroopa Liidu kaasabil ajalugu pisut üle aasta, programm avanes mullu 1. juulil. Aastaga on toetuse abil korraldatud väga erinevaid koolitusi, kus läbivat teemat on raske nimetada. Enam on koolitada soovinute seas väike- ja keskmise suurusega ettevõtjaid. Arusaadavalt domineerivad Tallinna ja Harjumaa ettevõtjad, sest sinna on koondunud enamik ettevõtlusest, kuid töötajate koolitamise tegeletakse aktiivselt ka Lõuna- ja Ida-Eestis.

Koolitustoetus on taotlejatele kindlasti mugav seetõttu, et taotlemine ei jagune voorudeks, vaid taotlusi saab esitada jooksvalt. Samuti aitab toetus katta kõiki koolituse korraldamise põhikulusid: koolitajate tasu, koolitajate ja osalejate sõidu- ja maju-



tuskulu ning koolituseks vajalike materjalide kulu.

Nagu paljud muudki toetused, teenib ka koolitustoetus soovivat põhisuunda Eesti majanduse arendamises: nimelt on eelistatud projektid, mis aitavad kaasa ettevõtte käibe kasvule väljaspool Eestit, toetavad uuendusliku tehnoloogia või juhtimismeetodi juurutamist ja uute töökohtade loomist.

Juhtide ja töötajate teadlikkuse suurendamiseks suunatud teavitus- ja arendustegevused koonduvad nimetuse "Koolituskava" alla, mis avanes 2005. aasta mais. "Koolituskava" tegevusi viib ellu EAS, seega ettevõtjad selle meetme osa raames toetust otseselt taotleda ei saa, küll aga on kõik algatatud tegevused suunatud ettevõtete arendamisele ning ettevõtjad ning nende töötajad saavad osaleda erinevates EASi poolt algatatud tegevustes. Tänavu on "Koolituskava" alt käivitatud järgmised programmid:

- mentorlusprogramm, mille eesmärgiks on parandada alustavate ettevõtete jätkusuutlikkust ja levitada ettevõtlusalase koostöö põhimõtteid;
- juhtimiskvaliteedi programm, mille eesmärgiks on Eesti ettevõtete juhtide teadmiste arendamine ning uue ja hea juhtimisteadmuse levitamine;
- innovatsiooniauditi programm, mille eesmärgiks on suurendada ettevõtete juhtkondade innovatsiooniteadlikkust ning motiveerida neid oma ettevõttes innovatiivseid tegevusi algatama, läbi viima ja toetama;
- turismiettevõtete teadlikkus- ja koolitusprogramm, mille eesmärgiks on avardada turismisektori koolitusvõimalusi, teha ettevõtjad pädevamaks turismiteenuse kvaliteedi juhtimise ja tutvustada laialdaselt säästva turismi põhimõtteid;
- baaskoolitus alustavatele ettevõtjatele ja maakondlikele arenduskeskustele, mille eesmärgiks on suurendada alustavate ettevõtjate teadmisi ettevõtlusega seonduvatest erinevatest võimalustest ja ohtudest ning suurendada ettevõtlust arendavate maakondlike arendusüksuste kompetentsi.

Täpsemalt meetme 1.2 kohta EASi kodulehelt www.eas.ee

«20 võtit» hõlmab firma kõik töötajad

Eesti ettevõtjad saavad oma firmade konkurentsivõime tõstmiseks abi Euroopa Sotsiaalfondi meetmest 1.2, projekt hõlmab firma kõiki töötajaid.

Ripplagede ja lehtmetailidega tegeleva firma AS Favor juhatuse esimees Almar Proos räägib projektist «20 võtit», mis on Euroopa Sotsiaalfondi meetmest 1.2 rahastatav.

Proosi sõnul koosneb Deloitte&Touche Eesti läbiviidavas projektis rakendatav süsteem 20st väga praktilisest ja omavahel haakuvast tuumikmeetodist, mis on kriitilise tähtsusega organisatsiooni konkurentsivõime tõstmisel toodete ja teenuste paremaks, kiiremaks ja odavamaks muutmise kaudu.

Proosi järgi on tuumikmeetodid jagatud viide rühma: töökoha elavdamine; kvaliteedi parendamine; kulude vähendamine; protsessivoo parendamine ning tehnoloogia arendamine.

«20 võtit» ei haara nagu tihtipeale kombeks üksnes firma juhtkonda, vaid programm kaasab kõiki ettevõtte töötajaid, sealhulgas töölisi, keskastmejuhte ja tippjuhte, nendib Proos.

Praeguseks on läbitud koolituse esimene etapp. «Käivitus kolm võtit,» ütleb Proos. Et see oli üld- ja sissejuhatav koolitus, olles etappidest kõige mahukam, siis efektiivsuse tõusu ei saa veel kinnitada, jääb Proos samas tagasihoidlikuks.

Ettevõtluse Arendamise Sihtasutus (EAS) viitab oma kodulehel www.eas.ee ka Eesti majandus- ja kommunikatsiooniministri 2004. aasta määrusele, kus on kirjas, kes üldse tohib olla meetme 1.2 abiraha taotleja.

Määruse 3. peatüki paragrahv 5 ütleb, et abiraha taotlejaks võib olla:

- 1) füüsilisest isikust ettevõtja ning Eestis äriregistrisse kantud äriühing, milles riik või kohalik omavalitsus ei oma üle 25%-list osalust;
- 2) Eestis mittetulundusühingute ja sihtasutuste registrisse kantud ettevõtjate ühendus juhul, kui kasusaajateks on ettevõtjate ühenduse liikmed;
- 3) Eestis mittetulundusühingute ja sihtasutuste registrisse kantud kutseühenduse juhul, kui on määratletavad koolitusest kasu saavad ettevõtjad.

KOOLITUSTOETUS 1.07.2004 – 30.06.2005

Esitatud taotluste arv	972
Rahuldatud taotluste arv	646
Toetatud projektide kogumaht	35,2 mln krooni
Eraldatud toetuste maht	22,3 mln krooni

Allikas: EASi taotluste andmebaas

Meede 1.3 aitab töötuid

Euroopa Sotsiaalfondi (ESF) meede 1.3 „Võrdsed võimalused tööturul” on mõeldud töötute igakülgseks abistamiseks nende tööoskuste taastamisel ja töökoha leidmisel. Toetuse andmise eesmärgiks on võimaldada riskirühmadele paremat ligipääsu tööturule.

Meede toetab töötute ja koondamisteate saanud töötajate täiend- ja ümberõpet, riskirühmade töövõime ja töövalmiduse tõstmist, ebapiisava eesti keele oskusega isikutele tööalaselt vajalikku keeleõpet, kaitstud või tugiisikuga töökohtade loomist ja muude üleminekutöö võimaluste loomist, abi andmist ettevõtlusega alustamiseks, naiste tööturule tuleku ja naasmise takistuste vähendamist, tööturuteenuste edasiarendamist.

Meede 1.3 toimib Tööturuameti ja Sotsiaalministeeriumi koostöös. Raha taotlemine toimub projektikonkursside kaudu. Projektitaotlused esitatakse Tööturuametile väljakuulutatud tähtaajaks. Projektide rakendamine käib tehtud abikõlblike kulutuste väljamaksmise kaudu, kuid rakendajal peab endal olema piisavalt käibevahendeid.

Euroopa Sotsiaalfondi poolt meetmele 1.3 eraldatav raha aastateks 2004-2006 on 413,6 miljonit krooni. Sellele lisandub veel 20% Eesti avaliku sektori raha. Senini on toimunud kaks taotlusvooru. Taotlusvoorudes esitatud 144 projektist on saanud rahastuse 68 projekti. Projektide kogumaksumuseks on 492,6 miljonit krooni. Euroopa Sotsiaalfondi osa selles on 386,6 miljonit krooni. Projektide raames pakutakse abi rohkem kui 17 000 töötule.

Projekte töötute lõimimiseks tööturule on esitatud kõikidele peamistele sihtrühmadele: puuetega inimesed, pikaajalised töötud, koondamis-



teate saanud töötajad, kohtulikult karistatud isikud, põhihariduseta noored töötud, keskealised madala konkurentsivõimega ja eakad töötud.

Töötutele abi andmine on väga laialdane ning eeldab individuaalset lähenemist. Abivajajatele pakutakse psühholoogilist nõustamist, kohanemiskoolitust, tööharjutust, keeleõpet. Õpetatakse ka täiesti uusi ameteid ja elukutseid. Projektides osalevad töötud võivad saada koolituse ajaks transporditoetust ja ka toitlustust.

Järgmine taotlusvoor on kavandatud 2005. aasta viimasesse kvartalis. Taotlusvoor on avatud kaks kuud. Esimesel kuul on võimalik Tööturuameti ESF osakonnast saada konsultatsiooni projekti ettevalmistamiseks. Koondamisteate saanud töötajatele suunatud projektitaotlusi võib esitada jooksvalt.

TÄIENDAV INFO:

Tööturuamet – <http://www.tta.ee/esf>
Sotsiaalministeerium – <http://www.sm.ee/esf>

Kunst aitab ühiskonda naasta

Eesti Kunstiakadeemia (EKA) osaleb projektiga «Käsitööga tööle» Euroopa Sotsiaalfondi (ESF) meetme 1.3 «Võrdsed võimalused tööturul» raames töötute abistamiseks.

EKA koolitusprogramm algas maikuu projektiga Muhus, kus toimus kolmepäevane sissejuhatav koolitus 23 töötule naisele.

EKA õppejõu ja projekti juhi Kärt Summataveti sõnul peeti loenguid, toimus tekstiilide kujundamise kursus ning osalejad said suveks koduse töö oma kodukoha ja perekonna lugude kogumiseks.

Summatavet räägib, et koolitusel osalesid naised, kes on huvitatud käsitööst, oskavad seda hästi teha ning on motiveeritud käsitööd tegema ka iseseisvalt elatusallikana. Nende hulgas on lastega kodus olevaid naisi, töövõime kaotanuid, kellel on väga raske kodust väljaspool tööd leida.

«Osalejad võtsid ise aktiivselt korraldajatega ühendust ning suurt abi osutasid kohalikud tööühimeetrid, juhtumikorraldajad ja puuetega inimeste organisatsioonid,» räägib Summatavet.

Ta toob välja, et Muhu koolitusel osalejad olid selgete sihtidega töökad naised, kes hoolimata eluraskustest tahavad tööd teha ning püüavad välja tulla lootusetust olukorrast, mis maakohtades praegu inimesi rühub. «Osalejad olid üle 40-aastased või väikeste lastega naised, kellel on eriti raske oma kodukohas tööd leida,» märgib Summatavet.

Tema sõnul ei saa puudega lastega naised 8-tunniseid tööpäevi teha, neilegi sobib kodus käsitöö tegemine.

«Minu üllatuseks naised ise ütlesid, et nende kogemus Muhu seminarilt on see, et käsitööd armastavaid inimesi seob midagi enamat,» ütleb Summatavet. «Nad märkasid üllatusega, et ei ole oma kogemuste ja püüdlustega üksi.»

Summatavet lisab, et naised ootavad professionaalidelt abi ja juhendust, sest päris mitmed on käsitööd ka müügiks kohalikesse poodidesse viinud, kuid nende asju ei osteta.

Summatavet kinnitab ka osalejate oskusi. «Tekstiilide kujundamise kursuse käigus olid nende tulemused küll väga julged, loomingulised ja andekad,» ütleb ta. «Kuid loomulikult sõltus see professionaalse juhendaja Maasike Maasiku juhendamisest.»

Summatavet välistab aga nn lihtsalt kokkutelemise. «Meie koolitused ei ole lihtsalt kogunemised ja «töötegemisrõõmu» tekitamine,» räägib ta. Plaan on liikuda edasi konkurentsivõime suurendamiseks ja anda naistele võimalus end oma toodetega elatada. «See annab muu hulgas ka eneseväärkuse,» räägib ta. «Muhu koolituse järel on juba kaks naist saanud käsitööalast tööd ning sellega koos ka tellimused.»

Summatavet on optimistlik töötute naiste võimaluste suhtes naasta tööturule. «Muidu ei oleks sellist hulluliget sammu ette võtnud,» nendib ta, lisades samas, et tulemustest saab ausalt vastata alles aasta pärast.

Edasi hakkab aga septembrist alates toimuma kaks korda kuus kahepäevane koolitus Tallinnas, Tartus, Pärnus, Viljandis, Rakveres, Võrus ja Värskas. Igas aktiviseerimiskeskuses on Summataveti kinnitusele kümme töötut naist, kellest vähemalt kaks on lisa- või erivajadustega naised või puudega last kasvatavad emad.

Töötutele tulevad abiks vabatahtlikud käsitöönaised. Koolitatavad saavad inspiratsiooni kohaliku rahvakunsti ja suulise pärimuse põhjal koostatud õppemappidest ning täidavad juhendajate antud ülesandeid.

«Disainitakse kaasaegsele tarbijale vajalikke tooteid, meeneid, esemeid, valmistatakse konkursitöid,» räägib Summatavet.

Parimad tooted lähevad tema sõnul tootmise. «Projekti käigus väljatöötatud tooteid turustatakse olemasolevas turustusüsteemis. Tellimuse või töökoha saajad lahkuvad koolitusest ning meil on igase töörühma vabanevatele kohtadele juba järjekord kujunenud,» ütleb Summatavet. Projekt lõpeb 2007. aasta oktoobris näitusega.

TÖÖRÜHMA KUULUVAD:

projektijuht EKA õppejõud Kärt Summatavet, juhendavad kunstnikud Kadi Pajupuu, Liisa Tomasberg, Liisa Kallam, Kai Maser, Merle Suurkask, Silja Saarepuu ja Maiu Mooses.

KOOSTÖÖPARTNERITEST KOORDINEERIVAD PROJEKTI:

Eesti Rahvakunsti ja Käsitöö Liidu juht Liivi Soova ning Eesti Puuetega Naiste Ühenduse juht Mare Abner. Maakondade aktiviseerimiskeskusi juhivad kohalikud ERKL käsitööspetsialistid Ave Matsin, Virve Tuubel, Ulve Kangro, Eeva Talts, Kersti Loite, Marika Sepp, Liina Veskimägi.

Meede 1.4 tõstab haldussuutlikust

Euroopa Sotsiaalfondi (ESF) meede 1.4 toetab projekte, mis arendab avalike teenistujate tööalast kompetentsi ning parandab riigiasutuste juhtimise kvaliteeti. Euroopa Liidu ja Eesti huvi on tagada Eesti avaliku halduse pidev areng ning tõsta asutuste ja ametnike võimekust tegutseda eduka Euroopa Liidu liikmesriigina.

Haldussuutlikkuse tõstmise meetme rahaline kogumaht aastateks 2005 ja 2006 on 29,1 miljonit krooni. ESF toetab projekte kuni 75% ulatuses projekti abikõlblikest kogukuludest, millele lisandub taotleja omafinantseering 25%. Meetme rakendamise, sh taotluste menetlemise ja taotlejate nõustamise eest vastutab Riigikantselei.

Haldussuutlikkuse tõstmise meede on ülesehituselt jagatud alameetmeteks, et grupeerida ja täpsustada toetatavaid tegevusi ning seeläbi paremini saavutada meetme üldine eesmärk.

Riigiasutused ja kohalike omavalitsuste liidud saavad taotleda toetust koolitusprojektidele, mis on suunatud asutuse juhtimisvõimekuse tõstmisele. Projektides osalevad taotleva asutuse ametnikud, kelle koolitamise juhtimissüsteemide ja -meetodite osas ning muudes juhtimise arendamise valdkondades toob kasu asutusele tervikuna või toetab konkreetsete tegevuste või projektide elluviimist.

Stipendiumiprogramm toetab riigi- ja kohaliku omavalitsuse asutuste ametnike stažeerimist välisriigi administratsiooni juures. Selliste projektide eesmärgiks on teiste riikide kogemustest ja parimatest praktikatest õppimine, juhtimise ja avaliku halduse arendamise alaste teadmiste ja oskuste oman-

damine ning nende rakendamine Eesti avalikus halduses.

Lisaks eelnevalt kirjeldatule, toetab meede ka Riigikantselei korraldatavaid ja finantseeritavaid koolitusi ametnikele. Riigikantselei kavandab koolitusi vabariigi valitsuse kinnitatud esmatähtsates valdkondades («Avaliku teenistuse koolitusprioriteetid 2005»). Koolitustel saavad tasuta osaleda avalikud teenistujad riigi- ja kohaliku omavalitsuse asutustest.

Avalike teenistujate koolitussüsteemi tõhusamaks muutmiseks toetab meede Avaliku Teenistuse Koolitus- ja Arenduskeskuse ning Sisekaitseakadeemia täienduskoolituskuse arendamist, sh koolitajate koolitamist. Need koolitusasutused on spetsialiseerunud Eesti avalikule sektorile suunatud koolituste korraldamisele.

Selle aasta maikuus toimus meetme 1.4 esimene taotlusvoor, mille jooksul laekus riigiasutustelt ning kohaliku omavalitsuse liitdelt 36 projektitaotlust, millest rahuldati 20. Esimese taotlusvooru raames suunatakse ametnike koolitusse 6,9 miljonit krooni ESF-st ning sellele lisandub asutuste omafinantseering.

Rahastati projekte, millel on laiem mõju kogu riigi haldussuutlikkusele, mis arendavad organisatsiooni süsteemselt ja mis aitavad kaasa juhtimiskvaliteedi ühtlustamisele nii asutuste lõikes kui ka regiooniti. Samuti said toetust mitmed riigiasutuste projektid, mis aitavad kaasa erinevate ümberkorralduste sisseviimisele asutustes.

Kokku on kavas koolitada üle 1800 ametniku.

Lisainfot saab www.riigikantselei.ee/haldusmeede

Eesti kriminaalhooldus muutub tõhusamaks

Euroopa Sotsiaalfondi (ESF) meetme 1.4 raames rakenduv projekt peaks tõhustama Eesti kriminaalhooldussüsteemi ja parandama piirkondlikku juhtimist.

Eesti Justiitsministeeriumi kriminaalhoolduse talituse juhataja Rait Kuuse räägib, et projekti lähemateks eesmärkideks on ette valmistada kriminaalhoolduse võtmeisikud nelja kriminaalhoolduspiirkonna loomiseks. See tähendab Kuuse sõnul piirkondlikku koolitust strateegilise juhtimise, arengukava koostamise ning tööprotsesside planeerimise osas.

«Kriminaalhoolduspiirkondade võtmeisikud peavad hakkama rakendama uusi juhtimisvõtteid, et rakendada meeskond tööle läbi konkreetsete juhtumite arutelu ning muutuste,» räägib Kuuse.

Samuti tuleb välja töötada piirkondlikud arengukavad ja harjutada praktikas töötavaid muutunud juhtimisvastutusega arvestavaid juhtimisskeeme.

Kogu kavandatav koolitus on seotud kriminaalhooldussüsteemi reformiga. Eesti Vabariigi kriminaalhooldussüsteem loodi 1998. aastal Justiitsministeeriumi haldusalas I astme maa- ja linnakohtute juurde.

«Kriminaalhooldussüsteemi ülesandeks on rakendada mittevabadusekaotuslikke karistusi (näiteks üldkasulik töö, käitumiskontroll), mille peamine eesmärk on ühiskonna turvalisuse tagamine,» selgitab Kuuse. Kriminaalhooldussüsteemis töötab kokku umbes 200 ametnikku, kriminaalhooldusele on allutatud üle 8200 kohtu poolt karistatud isiku.

«1. jaanuaril 2006 moodustatakse neli piirkondlikku I astme kohut. Sellest tulenevalt on hetkel käimas EV Justiitsministeeriumi kriminaalhoolduse talituse poolt koordineeritav ettevalmistustöö nelja kriminaalhooldus-

piirkonna loomiseks alates eelmainitud kuupäevast,» räägib Kuuse.

Olemasolevast 13-st kriminaalhooldusosakonnast moodustatakse neli kriminaalhoolduspiirkonda. Viimast hakkab Kuuse sõnul juhtima piirkonna juht, kelle valik toimub käesoleva aasta viimases kvartalis, olemasolevad osakondade juhid jätkavad piirkondlike talituste juhatajatena. Kuuse rõhutab, et piirkonna juht tegeleb võrreldes täna osakonna juhtidega senisest enam strateegilise juhtimisega, samuti on suurem vastutus ressursside planeerimise eest. «Kuna senises töökorralduses toimuvad märgatavad muutused, siis on sujuva ülemineku tagamiseks tarvilik ülaloodud võtmeisikute töövõime ja sujuv koostöö,» nendib Kuuse.

Ta toob välja projektis kavandatud koolituse olulisuse, mis seisneb piirkondlike võtmeisikute kiire töövõime tagamises:

- 1) omandatakse ühtsed teadmised erinevaist juhtimismeetoditest;
- 2) võimaldatakse võtmeisikute muutmist ühtseks töömeeskonnaks;
- 3) kujunevad ühtsed hoiakud ning missioonitunne.

«Lihtsamalt öeldes tahame saavutada olukorda, kus eesolev suur muudatus, s.o osakondade ühendamine ei too kaasa tõrkeid kriminaalhooldussüsteemi ja -ametnike igapäevases töö,» ütleb Kuuse.

Kokku koolitatakse projekti raames 63 kriminaalhooldussüsteemi ametnikku.

Õpperühma suurus (15-20 inimest) peegeldab piirkonna suurust ning arvestab piirkondade töö koordineerimise korraldusega riiklikul tasandil. «Iseäranis oluline on see, et piiratud eelarve tingimustes saame oma ametnikele lubada maksimumi lähedast toetust,» ütleb Kuuse.

Euroopa Ühenduse algatus EQUAL

EQUAL programmi eesmärgiks on uute meetmete väljatöötamine ja katsetamine kõikvõimaliku tööturuga seotud tõrjutuse, diskrimineerimise ja ebavõrdsuse vähendamiseks. EQUAL programmi Eestis rakendamiseks on ette nähtud 84,9 miljonit krooni, millest projektitegevuseks 78,1 milj. EEK. Programmi rakendamisega on seotud Sotsiaalministeerium ja Tööturuamet ning ka Rahandusministeerium.

Võrreldes Euroopa Liidu struktuurifondide süsteemiga, milles liikmesriigid oma prioriteetid ja meetmed nende sees ise määratlevad, on EQUALi puhul enamus reeglitest Euroopa Komisjoni poolt kindlaks määratud. Nii ka teemad, millede vahel liikmesriigid valida saavad. Eestis otsustati arendada järgmisi valdkondi:

A - teema: Tööturule tulemise või naasmise võimaldamine neile, kel on raskusi avatud tööturu

rule integreerimise või reintegreerimisega.

G - teema: Töö- ja pereelu ühitamine ning tööturult lahkunud inimeste reintegreerimine läbi paindlike ja efektiivsete töökorraldusvormide ning toetavate teenuste arendamise.

I - teema: Asüülitaotlejate sotsiaalse integratsiooni toetamine.

Veel eristab EQUAL programmi teistest EL struktuurifondide meetmetest rahvusvaheline koostöö – kõigil projektidel on rahvusvahelised koostööpartnerid, kelle kogemustest õpitakse ning kellele omakorda uut ja Eestis edukaks osutunud õpetatakse. Vanad Euroopa Liidu liikmesriigid on EQUAL-toetust kasutanud juba alates 2000. a, Eestis kuulutati üks ja ainus taotlusvoor välja 2004. a sügisel. Taotlusi laekus kokku 65, millest 35 esitajateks olid mittetulundusühingud. Aktiivsed taotlejad olid ka riigiasutused, sihtasutused ja kohalikud omavalitsused. EQUAL programmi toetatakse Eestis järgmisi 13 projekti:

PROJEKTI NIMI	PROJEKTI ELLUVIIJA
We Friends - West Estonian Development Partnership	Sihtasutus Tuuru
RE - START (komplekssed meetmed kriminaalkaristusega noorte integreerimiseks tööturule)	MTÜ Caritas Eesti
Prostitutsiooni kaasatud naiste, sealhulgas inimkaubanduse ohvrite integratsioon legaalsele tööturule	Tervise Arengu Instituut
Hasartmängusõltlaste tagasitoomine tööturule ning nende sotsiaalse tõrjutuse ennetamine	Liider Grupp OÜ
Handicapped People Employed in Cooperatives (HAPECO)	MTÜ Eurohouse
Paindlikud õppe- ja töövormid - töö ja pereelu ühitamise parimad võimalused	Eesti Töõandjate Keskkliit
Seostatud teenustega tööturule	Viljandi Maavalitsus
WHOLE - Work and Home in Our Life in Europe (Töö- ja pereelu ühitamine läbi lastevanemate koolituse)	Sihtasutus Tartu Rahvaülikool
Toetava poliitfunktsionaalse hooldusteenuse arendamine tööhõive tõustamise eesmärgil	Tartu Puuetega Inimeste Koda
Lapsed hoitud, emad tööl!	Riigikantselei
Kaugtöö ja paindliku töövormi mudelite rakendamine Eesti saartel ja perifeersetel rannikualadel	Saarte ja Ranniku Uurimiskeskus Arhipelaag
Talupidajate asendusteenuste väljatöötamine ja rakendamine	Eestimaa Talupidajate Keskkliit
Eesti valmisoleku suurendamine asüülitaotlejate sulandamiseks ühiskonda	Jaan Tõnissoni Instituut

EQUAL programmi taotlusvoore ei kuulutata välja enam ei Eestis ega mujal Euroopa Liidus – sarnastel põhimõtetel toetusi saab alates 2007. aastast taotleda Euroopa Sotsiaalfondist. Kel huvi projektide või EQUAL põhimõtete vastu, leiab kõik info üheskoos Tööturuameti kodulehelt – www.tta.ee/equal

EQUAL projekt edendab paindlikke töövorme

Projekt «Lapsed hoitud, emad tööl» aitab vähendada lasteaiajärgkordi, seda eriti Eesti suuremates linnades ja parandada lastevanemate kindlustunnet.

Euroopa Ühenduse algatus EQUAL raames viib MTÜ Perekasvatuse Instituut ja MTÜ Põlvamaa Lastekaitse Ühing projekti, mille kaudu püütakse suurendada lapsevanemate tööhõivet paindlike lastehoiuteenuste süsteemi loomise abil.

Projekti «Lapsed hoitud, emad tööl» tähendab Perekasvatuse Instituudi kodulehekülje andmeil erinevatesse omavalitsustesse perepäevahoiu loomist, teenusepakkujate koolitamist, andes neile teadmisi, mida sellise ettevõtluse vormi juures vaja läheb ja samas ka raskuste ja kulutuste kaardistamist, mis tuleb läbida lapsehoiuteenuse loomisel.

Hetkel käsil olevas etapis otsitakse projektist huvitatud omavalitsusi ja sõlmitakse lepinguid sisulise koostöö osas. Valitud omavalitsustest fikseeritakse vähemalt 15 perepäevahoiu teenuse pakkujat, kellele korraldatakse vastav koolitus, kellele aidatakse projekti eelarvest teenuse osutamise asupaik (hoidja kodu või muu) kohaldada vastavaks Eestis kehtivatele tervishoiu jm. nõuetele ning keda vajadusel nõustatakse teenuse osutamise algusaastal.

Projektijuht Erika Vahtmäe ütleb, et huvi projekti vastu on olnud suur. «Täna on meiega ühendust võtnud mõned omavalitsused ning rohkelt isikuid, kes on teenuse pakkumisest huvitatud,» räägib ta, nentides samas, et projekti teavitustöö on alles algusjärgus.

Vahtmäe ütleb, et seda teenust vajavaid omavalitsusi on Eestis palju. «Keskmine lasteaiajärgkorrak pikkus on suurem Tallinnas ja Tallinna ümbruses, samuti Kohtla-Järve, Rakvere ja Elva linnas,» ütleb ta.

Vahtmäe sõnul on peetud ka infopäev eraisikutele, kus projekti juba lähemalt tutvustati. Vahtmäe loetleb eralasteaiaks saamise etappe. Projektis osalejatel läbivad tema kinnitusel esmalt koolituse, mis lõpeb lapsehoidja kutseeksami sooritamisega. Seejärel tuleb teenusepakkujana alustajal end ettevõtjana registreerida. Seejärel aidatakse projektis osalejatel teenuse pakkumise ruumid kohaldada seadusest tulenevatele nõuetele, kusjuures tulevasi teenusepakkujaid nõustatakse pidevalt, et koos leida lahendus kõigile võimalikele probleemidele.

Teenusepakkujaga ülesandeks jääb Vahtmäe kinnitusel leida lapsed ning sõlmida vanematega vastavad lepingud. Teenuse kasutamise aja, päevakava jm lepivad lapsevanemad teenusepakkujaga isiklikult kokku, ütleb ta.

Vahtmäe välistab samas selle, nagu võiks lasteaiajärgkorrast olevate laste arv jõuda nullini, kuna «lapsed pannakse täna järjekorda enne, kui nad lasteaiaaialiseks saavad». Perepäevahoid aitab tema kinnitusel peamiselt leevendada sõimerühmade järjekordi. «Kuivõrd järjekorrad ei peegelda alati reaalselt vajadust, ei ole projekti eesmärgiks järjekordi kaotada,» ütleb Vahtmäe. «Oluline on luua paindlik ja kvaliteetne lapsesõbralik lastehoiuvorm andmaks lapsevanematele kindlustunde ja võimaluse tööturule naasta perele sobivaimal ajal.»

Euroopa Sotsiaalfondi olevik ja tulevik

Käesoleva väljaande veergudel tutvustatud meetmete rakendamise süsteem kehtib Eestis 2006. aasta lõpuni. Alates 2007. aastast hakkab Euroopa Liidus kehtima uus eelarveperiood. Sellega seoses lepib Eesti Valitsus Euroopa Komisjoniga kokku, kuidas ja mida programmeerimisperioodil 2007-2013 EL struktuurifondidest Eestis toetatakse. Eesti seisukohad kujunevad sotsiaalpartneritega koostöös ning põhjaliku analüüsi tulemusena käesoleva ja järgmise aasta jooksul.

On põhjust loota, et toetatavate tegevuste ring laieneb järgmisel programmeerimisperioodil veelgi ning Eestil on võimalik esimese perioodiga samas proportsioonis struktuuritoetust taotleda. Kindlasti kujuneb ümber meetmete rakendamise struktuur, mh võivad muutuda vastavate tegevusvaldkondade eest vastutavad asutused. Käesoleval programmeerimisperioodil on toetust võimalik taotleda rahaliste vahendite lõppemiseni. Projektitegevusi on sõltuvalt meetmest võimalik ellu viia kuni 2008.a. keskpaigani.

Euroopa Sotsiaalfondi taotlusvoorud lähiajal

MEEDE	TAOTLUSVOOR	RAHA PROJEKTI-TAOTLUSTEKS (31. augusti 2005 seisuga)	TAOTLUSE ESITAMISE KOHT
1.1 - Tööjõu paindlikkust, toimetulekut ja elukestvat õpet tagav ning kõigile kättesaadav haridussüsteem	november 2005	225 000 000 krooni	SA Innove (www.innove.ee)
1.2 - Inimressursi arendamine ettevõtete majandusliku konkurentsivõime suurendamiseks	jooksev taotlemine	4 944 080 krooni (kuni 2005. a lõpuni)	Ettevõtluse Arendamise Sihtasutus (www.eas.ee)
1.3 - Võrdsed võimalused tööturul	sügis 2005	26 991 914 krooni	Tööturuamet (www.tta.ee)
1.4 - Haldussuutlikkuse tõstmine	november 2005	6 876 147 krooni	Riigikantselei (www.riigikantselei.ee)
Euroopa Ühenduse algatus EQUAL	taotlusvoore enam ei toimu	0	Tööturuamet (www.tta.ee)

ESF – Eesti inimese heaks	lk 2
Kuidas Euroopa Sotsiaalfondi Eestis rakendatakse?	lk 3
Meede 1.1 edendab haridust	lk 4
Hariduslike erivajadustega õpilased võivad loota uuele õppevarale	lk 5
Meede 1.2 suurendab töötajate konkurentsivõimet	lk 6
«20 võtit» hõlmab firma kõik töötajad	lk 7
Meede 1.3 aitab töötuid	lk 8
Kunst aitab ühiskonda naasta	lk 9
Meede 1.4 tõstab haldussuutlikkust	lk 10
Eesti kriminaalhooldus muutub tõhusamaks	lk 11
Euroopa Ühenduse algatus EQUAL	lk 12
EQUAL projekt edendab paindlikke töövorme	lk 13
Euroopa Sotsiaalfondi olevik ja tulevik	lk 14
Kontaktandmed ja ESF maakondlike infopäevade kava	lk 16

Euroopa Sotsiaalfondi maakondlikud infopäevad

sügisel 2005

22.septembril	Viljandimaal
23.septembril	Tartumaal
27.septembril	Harjumaal
29.septembril	Hiiumaal
04. oktoobril	Järvemaal
6. oktoobril	Läänemaal
12.oktoobril	Pärnumaal
24.oktoobril	Võrumaal
27. oktoobril	Lääne-Virumaal
31.oktoobril	Valgamaal
3. oktoobril	Ida-Virumaal
10. oktoobril	Põlvemaal
14. novembril	Raplamaal
17. novembril	Saaremaal
21. novembril	Jõgevamaal

Infopäevade toimumise täpne koht, kellaaeg ning ajakava selguvad lähiajal ning sellest antakse teada nii kohaliku kui üleriigilise meedia vahendusel.

Käesolev väljaanne on toodetud Sotsiaalministeeriumi poolt Euroopa Liidu toetusel ning sisaldab andmeid 2005.a. augusti seisuga. Väljaandes kasutatud fotod on toodetud „Produktioonigrupp OÜ“ poolt.

KONTAKTANDMED

MEEDE 1.1

Tööjõu paindlikkust, toimetulekut ja elukesetvate õpet tagav ning kõigile kättesaadav haridussüsteem

Elukestva Õppe Arendamise Sihtasutus
Innove

Address: Liivalaia 2, 10118 Tallinn

Tel. 699 8060

http://www.innove.ee/

e-post: struktuurifondid@innove.ee

Haridus- ja Teadusministeerium

Munga 18, 50088 Tartu

Tel. 7 350 279

http://www.hm.ee/

e-post: struktuurifondid@innove.ee

MEEDE 1.2

Inimressursi arendamine ettevõtete majandusliku konkurentsivõime suurendamiseks

Ettevõtluse Arendamise Sihtasutus

Address: Liivalaia 13/15, 10118 Tallinn

Tel. 627 9739

http://www.eas.ee/

e-post: Anu-Maaja.Pallok@eas.ee

Majandus- ja

Kommunikatsiooniministeerium

Harju 11, Tallinn 15072

Tel. 6 256 374

http://www.mkm.ee/

e-post: pirko.konsa@mkm.ee

MEEDE 1.3

Võrdsed võimalused tööturul

Tööturuamet

Address: Gonsiori 29, 15027 Tallinn

Tel. 516 1809

http://www.tta.ee/esf

e-post: esf@tta.ee

Sotsiaalministeerium

Address: Gonsiori 29, 15027 Tallinn

Tel. 6269187

http://www.sm.ee/esf

e-post: esf@sm.ee

MEEDE 1.4

Haldussuutlikkuse tõstmine

Riigikantselei

Address: Rahukohtu 3, 15161 Tallinn

Tel. 693 5467

www.riigikantselei.ee/haldusmeede

e-post: haldusmeede@riigikantselei.ee

Euroopa Ühenduse algatus

EQUAL

Tööturuamet

Address: Gonsiori 29, 15027 Tallinn

Tel. 516 1809

http://www.tta.ee/esf

e-post: esf@tta.ee

Sotsiaalministeerium

Address: Gonsiori 29, 15027 Tallinn

Tel. 6269187

http://www.sm.ee/esf

e-post: esf@sm.ee

Kasulikud aadressid

EL struktuurifondide kodulehekülj -
www.struktuurifondid.ee

Euroopa Sotsiaalfondi kodulehekülj -
www.sm.ee/esf

Euroopa Komisjoni ESF kodulehekülj -
http://europa.eu.int/comm/employment_social/esf2000/index-en.htm