



EESTI
STATISTIKA

Teemaleht

2

2007

LÜHI- JA PIKAAJALINE TÖÖTUS

Siim Krusell

Nii lühi- kui ka pikaajalise töötuse määr on hea indikaator, hindamaks tööjõuturu ja selle suhete olukorda. Eestis on majanduskasv ja selle mõjul suurenenud tööjõunõudlus vähendanud töötute osatähtsust majanduslikult aktiivses rahvastikus. Kuigi Eesti töötusnäitajad on Euroopa kontekstis üsna positiivsed, püsib pikaajaline töötus vähene misest hoolimata probleemina, millel on suur roll mitmesuguste sotsiaalsete probleemide tekkepõhjusena.

Töötuks jäämise põhjused	3
Individaalsed karakteristikud	4
Struktuuralsed karakteristikud	5
Pikaajalisse töötusse jäämise tõenäosust mõjutavad karakteristikud	6
Kokkuvõte	7

Tööjõuturgude praktikas välja kujunenud seaduspärasus on mittetöötavate, kuid aktiivselt tööd otsivate inimeste olemasolu. Töötute defineerimisel tuuakse välja kolm tingimust: isik on ilma tööta (ei tööta kusagil ega puudu ajutiselt töölt), on töö leidmisel valmis kohe (kahe nädala jooksul) tööd alustama ning otsib aktiivselt tööd. Pikaajaline töötus on tööd otsinud kauem kui 12 kuud.

Pikaajaline töötus tähendab püsiva sissetuleku kadumist või vähenemist, samuti nõrgeneb seni kogutud inimkapitali mõju uue töökohta otsingutel ja väheneb töenäosus uut töökohta leida. Sageli tekivad ka sotsiaalsed probleemid — pereprobleemid, kuritegevus või ka suitsidaalne käitumine. Pikaajalise töötuse negatiivsed mõjud jõuavad lõpuks ka makromajanduse tasemele.

Pikaajalise töötuse põhjusi püüab selgitada peamiselt kaks teooriat. Esimene neist näeb pikaajalise töötuse põhjusena majanduslikult aktiivse rahvastiku kahe osapoole — töötute ja hõivatute konfrontatsiooni. Tööga hõivatud inimesed raskendavad jäiga tööturu ja töökohtade nappuse tingimustes tööta olijate tagasispöördumist hõivesse. Teise teooria järgi on peamine roll tööd otsival inimesel, seda võib nimetada kestvussõltuvuse teooriaks. Mõlema teooria võti või ka pikaajalise töötuse võti on palga formeerumine. Sees ja väljasolijate teooria kohaselt on seesolijatel sageli küllaldaselt võimalusi saada endale paremaid palgatingimusi ja loomulikult ei huvita neid see, kas töötud saavad tööturule tagasi pöörduda või mitte (Lindbeck, Snower 1986). Tööandjaga läbiräägitud palgatingimused aitavad aga ülal hoida senist palgataset, muutes tööturu jäigaks. Lihtne lahendus oleks see, kui tööle siirduda soovijad oleksid nõus madalama palgaga. Eeldusel aga, et töölolijate näol on tegu kogunud töötajatega, võib tööandjale kogunud töötaja asendamine väljaspool olijaga üsna kalliks maksma minna. Tööandja peab katma värbamis- ja koolituskulud, samuti on uute tulijate produktiivsus alguses väiksem kui n-ö vanadel olijatel. Sageli on tööga hõivatute poolel ka seadus, kusjuures tähelepanuta ei saa jätta ka ametiühingute tegevust ning juhul kui väljastpoolt tulija nõustub madalama palgaga, on tal oht jääda kollektiivis tõrjutuks (Lindbeck, Snower 1986). Kestvussõltuvuse teooria järgi on töötutel võimalik madalama palga abil tööle saada vaid siis, kui nad ise aktiivselt tööd otsivad. Samas on nii, et mida kauem töötud tööd otsib, seda vähem töenäoline on see, et ta tööd saab. Pikenenud töötuseperiood devalveerib inimese senise töö ja haridustee käigus omandatud inimkapitali, samuti kaob harjumus tööd teha. Ka on tööandjad pikaajaliste töötute tööalase võimekuse suhtes küllaltki skeptilised (Bourdet, Persson 1991).

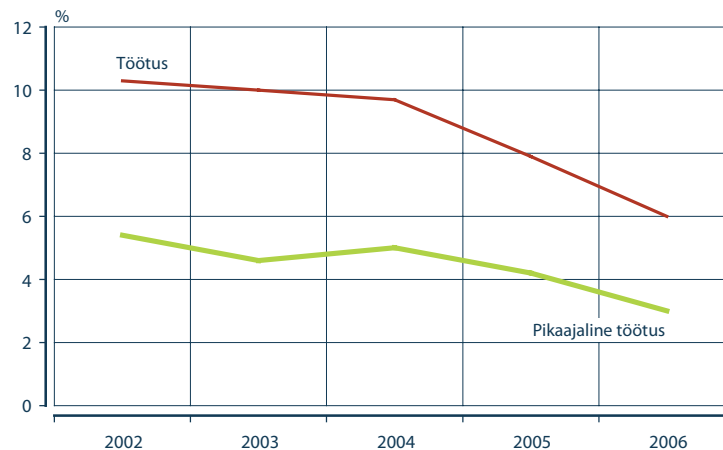
Kirjeldataud teooriate põhjal võib eeldada, et sageli on just enne töötusse liikumist omandatud hea tööalane positsioon, kogemustega töötajaid vajav tegevusala ning ka küllaldane inimkapital üpris olulised uue töökohta võimalikult kiirel saamisel. Teisisõnu on need faktorid, mis vähendavad töötusperioodi kestust ja väldivad seega pikaajalisse töötusse sattumist. Need teooriad on oma empiirilise toe saanud Lääne-Euroopa riikide tööturu andmetest ja on hea võrdlusalus Eesti töötuse ja pikaajalise töötuse andmetele. Eesti majanduse ja kitsamalt tööturu eripära on väljakujunenud makromajanduslike seaduspärasuste noorus, mis on tingitud turumajanduslikest ümberkorraldustest plaanimajandusliku eksperimendi lõppemise tõttu.

Eesti on paigutatud teiste Ida-Euroopa riikide seas küllaltki heale positsioonile (Jankowitz 2006). Koos Sloveeniaga kuulub Eesti nende riikide hulka, kus on kõrged tööhõive ja madalad töötuse näitajad. Sarnased näitajad on ka Rumeenial, kuid kui Eesti ja Sloveenia näitajad on tingitud edukast majanduse ümberstruktureerimisest, siis Rumeenial pigem kunstlikult säilitatud madala produktiivsusega ja sissetulekutasemega töökohtade olemasolust (Jankowitz 2006). Eesti majandus kuulub Euroopa kiireima kasvuga majanduste hulka — möödunud aastal olime Läti järel Euroopa Liidus teisel kohal. 2006. aastal oli Eesti sisemajanduse koguprodukt (SKP) püsivhindades 11,4% suurem kui aasta varem.

Kiire majanduskasv ei ole jätnud mõjutamata ka töötuse näitajaid. 2002. aastaga võrreldes oli 2006. aastaks ligi poole võrra vähenenud nii lühiajalise kui ka pikaajalise töötuse määr. See on hea näitaja ka teiste Euroopa Liidu riikidega võrreldes —

Eestis oli pikaajalise töötuse määr 2006. aastal 2,8%, Euroopa Liidu keskmine oli esialgsel andmetel aga 3,6%. Seejuures on Eestis olnud pikaajalise töötuse määr viimastel aastatel vaid langustendentsis, kuid Euroopa Liidu keskmine on püsinud nelja protsendipunkti ligikal. Euroopas oli pikaajalise töötuse määr 2006. aastal kõrge Bulgaarias, Poolas, Slovakkias ja Kreekas, kõrgeim seejuures Poolas (7,8%) ja Slovakkias (10,2%). Madalaim on pikaajalise töötuse määr Taanis, Hollandis, Austrias ja Rootsis, kus see jääb kas veidi alla või üle ühe protsendi. Väljaspool Euroopat paiknevatest arenenud riikidest saab esile tuua Ameerika Ühendriike ja Kanadat, kus pikaajalise töötuse määr on samuti alla ühe protsendi. Hoolimata sellest, et töötus on Eestis vähenenud, ei ole töötusega seotud probleemid kadunud ja eriti väärivad lähemat analüüsi pikaajalisse töötusse sattumise põhjused.

Töötuse ja pikaajalise töötuse määr, 2002–2006



Kui käsitletakse töötute arvu ja töötuse määra, on äärmiselt oluline ka see, millised individuaalsed ja struktuuralsed karakteristikud töötuid või pikaajalisi töötuid iseloomustavad. Individuaalsed karakteristikud on näiteks sugu, vanus, rahvus ja ka haridustase. Struktuuralseteks karakteristikuteks võib pidada ametipositsiooni ja majandussektorit enne töötuks jäämist. Samuti on oluline teada, mis olid töötuks jäämise põhjused ning kui suur roll võib olla mitteaktiivsusesse peidetud töötusel.

Töötuks jäämise põhjused

Tööotsijad võivad olla inimesed, kes pole päevagi tööd teinud, kuid enamasti on töötutel olnud varem töökoht, kust on erinevatel põhjustel lahkunud.

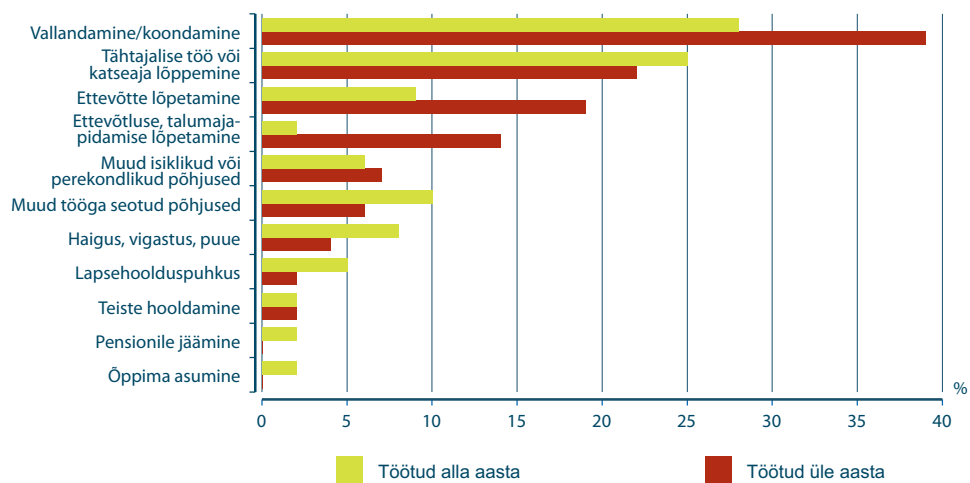
Nendel tööotsijatel, kes olid 2006. aastal olnud töötud vähem kui aasta, oli peamine töö kaotuse põhjus tähtajalise töö või katseaja lõppemine. See põhjus oli viiendikul tööotsijatest. Koondatuid või vallandatuid oli 28% ning muudel tööga seotud põhjustel lahkunuid 10%. Üheksa protsenti kaotas töö ettevõtte likvideerimise või pankrotistumise tõttu. Enda haigus või puue oli töökohast lahkumise põhjusena märgitud 8%-l lühiajalistest töötutest.

Pikaajaliste töötute ja alla aasta tööd otsinud inimeste töö kaotuse põhjused olid oluliselt erinevad. Pikaajaliste töötute puhul oli töökoha kaotuse juures oluliselt suurem roll ettevõtte pankrotistumisel või likvideerimisel ja koondamisel. Töökohalt lahkumise põhjusena nimetas ettevõtte likvideerimist või pankrotti 16%, koondamist

või vallandamist aga 39% pikaajalistest töötutest. Mõlemad põhjused märgivad ettevõtte suutmatust püsida turukonkrentsis või omanike soovi vähetulusalt tegevusalalt tulusamale ümber orienteeruda. Teisalt võib see olla näiteks pikaajaliste töötute suutmatusest kohanduda töajõuturu vajadustega. Viimases töökohas ei läbinud katseaega või lõppes tähtajaline tööleping 18% pikaajalistest töötutest, muudel tööga seotud põhjustel lahkus töölt 6%.

Nii lühi- kui ka pikaajaliste töötute peamine muu tööga seotud lahkumise põhjus oli väike palk. Nii arvas mõlema grupi puhul ligi pool vastanutest. Tööealisest rahvastikust oli 2006. aastal tööturul mitteaktiivseid 35%. Võimalik, et mitteaktiivsete seas on ka heitunud oluline osatähtsus. Tööotsingutest on loobunud, sest ei usu enam töö leidmise võimalikkusse veidi alla kolme protsendi mitteaktiivsetest. Tegelikult võiks need inimesed liigitada pikaajalisteks töötuteks.

Lühi- ja pikaajalise töötuse põhjused, 2006



Individuaalsed karakteristikud

Eestis on olnud mehi rohkem nii kõigi töötute kui ka pikaajaliste töötute seas. Kui veel 1997. aastal oli meeste ja naiste pikaajalise töötuse määr enam-vähem võrdne, siis alates 1998. aastast on meeste pikaajalise töötuse määr olnud kõrgem. Nii meeste kui ka naiste pikaajaline töötus kasvas 2000. aastani ja hakkas seejärel vähenema. 2005. aastal meeste pikaajaline töötus langes ja jõudis samale tasemele naiste omaga (Tööturu riskirühmad 2006). Kui 2000. aastal oli meeste pikaajalise töötuse määr 6,7%, siis 2005. aastaks oli see langenud 4,2%-ni, sama suur oli ka naiste pikaajalise töötuse näitaja.

Naiste pikaajalise töötuse osatähtsuse vähenemine majanduslikult aktiivses rahvastikus on aset leidnud kogu Euroopa Liidus, kuigi see langus ei ole olnud suur. Kui 2000. aastal oli naiste pikaajalise töötuse määr Euroopa Liidus keskmiselt 4,7%, siis 2006. aasta hinnangulistel andmetel oli see 4%. Meeste puhul ei ole 2006. aastal 2000. aastaga võrreldes olulisi muutusi toimunud. Kui 2000. aastal oli meeste pikaajalise töötuse määr Euroopas keskmisena 3,4%, siis 2006. aastal 3,3%.

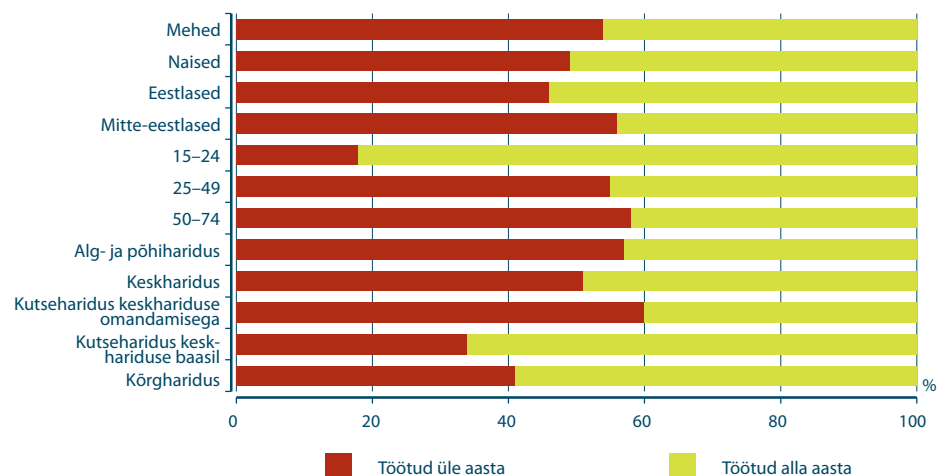
Pikaajaliselt töötute seas oli 2005. aastal poole vähem kõrgharidusega isikuid kui lühemat aega töötute seas (Tööturu riskirühmad 2006). Vanuserühmas 50–69 oli

2001. aastal pikaajalise töötuse määr kõrgeim, nooremate pikaajalise töötuse määr on olnud peaaegu kolm korda madalam. Rahvuse järgi on nii lühi- kui ka pikaajaliste töötute osatähtsus olnud suurem mitte-eestlaste hulgas (Venesaar jt 2002). 2004. aastal hõlmasid mitte-eestlased pikaajalistest töötutest 64% (Tööturu riskirühmad 2006).

2006. aasta andmete põhjal erines töötuse kestus hariduse järgi. Kõrgharidusega töötutest oli enamik töötud olnud vähem kui aasta. Kõige vähem esines pikaajalist töötust nende seas, kes olid omandanud kutsehariduse pärast keskharidust. Kõige enam oli pikaajalisi töötuid aga nende seas, kes olid koos kutsega omandanud ka keskhariduse. Pikaajaliste töötute osatähtsus 15–24-aastaste töötute seas oli teiste vanusegruppidega võrreldes väikseim. Vanuse kasvades kasvas ka pikaajaliste töötute osatähtsus töötute hulgas. Kõige enam pikaajalisi töötuid oli vanuserühmas 50–74.

Pikaajalist töötust esines 2006. aastal enam ka mitte-eestlaste seas. Üle poole mitte-eestlastest töötutest olid pikaajalised. Eestlaste puhul oli pikaajalisi töötuid alla poole töötutest. Naiste seas esines pikaajalist töötust veidi vähem kui meestel, kuid see erinevus ei olnud kuigi oluline. Märkimisväärne oli hõivatute oluliselt kõrgem haridustase nii pikaajaliste kui ka lühiajaliste töötutega võrreldes, kusjuures suurem oli erinevus just pikaajaliste töötutega. Kui hõivatutest 25% oli kõrgharidusega, siis pikaajalistest töötutest oli kõrgharidus vaid 8%-l. Vastupidine oli suhe alg- ja põhiharidusega isikute puhul — kui hõivatutest 15% oli alg- ja põhiharidusega, siis pikaajaliste töötute puhul oli alg- ja põhiharidusega inimeste osatähtsus 31%.

Lühi- ja pikaajalised töötud individuaalsete karakteristikute järgi, 2006



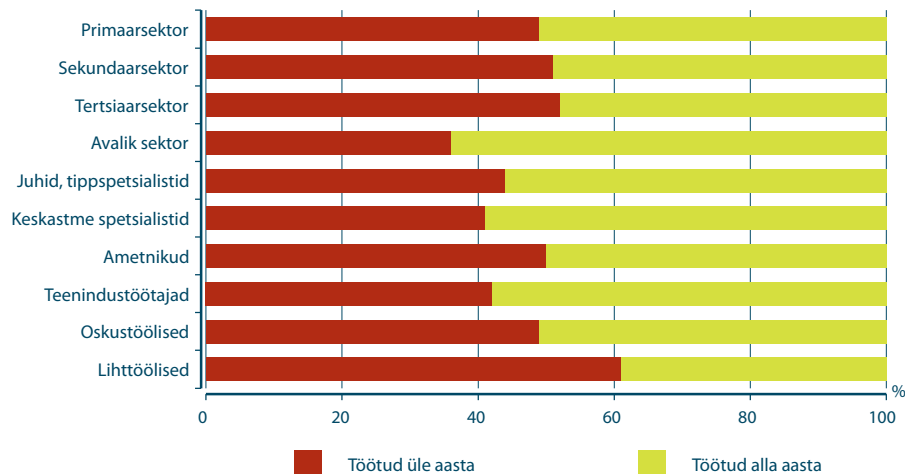
Struktuuralsed karakteristikud

Pika- ja lühiajaliselt töötute võrdlus viimase töökoha majandussektori järgi näitab 2002. aasta andmetel, et pikaajaliselt töötute hulgas oli rohkem primaar- ja sekundaarsektori esindajaid. Ametialade struktuuri järgi oli töötute hulgas ligi 80% sinikraesid. Pikaajaliselt töötute seas oli rohkem oskus- ja käsitöölisi, lihttöölisi, seadme- ja masinaoperaatoreid, lühiajaliselt töötute hulgas aga teenindus- ja müügitöötajaid (Venesaar jt 2002).

Struktuuralsetest karakteristikutest on 2006. aasta andmete analüüsil vaadeldud ametiala ja majandussektorit, kus tööotsija enne töötuks jäämist töötas. Pikaajalist

töötust esines kõige enam nende seas, kes enne olid töötanud lihttöölisena, kõige vähem aga nende seas, kes olid enne töötuks jäämist olnud kas ametnikud või teenindussfääri töötajad. Esile tuli avalik sektor, kus varem töötanutest oli pikaajalisi töötuid kõige vähem. Teiste sektorite puhul oli pika- ja lühiajaliste töötute osatähtsus peaaegu sama.

Lühi- ja pikaajalised töötud struktuuriliste karakteristikute järgi, 2006



Pikaajalisse töötusse jäämise tõenäosust mõjutavad karakteristikud

Philips ja Paas (2001) on hinnanud pikaajalisse töötusse sattumise tõenäosust lähtuvalt haridustasemest, soost, vanusest ja rahvusest Eesti tööjõu-uuringu 1999. aasta andmete põhjal. Mudeli alusel leidsid kinnitust väited, et pikaajalisse töötusse on suurem tõenäosus sattuda eelkõige mitte-eestlastel ja madalama haridusega inimestel.

Andmeanalüüsimetod logistiline regressioon võimaldab hinnata seda, kas ja kuivõrd mõjutavad individuaalsed ja struktuurilised karakteristikud töötuse kui staatuse muutumist pikaajaliseks.

Naistel oli meestega võrreldes 1,3 korda väiksem tõenäosus pikaajaliselt töötuks jääda, mitte-eestlastel eestlastega võrreldes aga 1,4 korda suurem. Alg- ja põhiharidusega inimeste raskused tööturule tagasi pöörduda ilmsel teiste haridustasemetega võrreldes selgelt. Kõrgharidusega inimesed jäid alg- ja põhiharidusega inimestega võrreldes üle kolme korda väiksema tõenäosusega pikaajaliseks töötuks. Suurim risk jääda pikaajaliseks töötuks oli vanemaealistel — noortega võrreldes oli neil vastav tõenäosus kaheksa korda suurem. Kui vanusegruppides ilmsel suured erinevused, siis nii tegevusala kui ka ametigrupi puhul selliseid vahesid polnud. Siiski oli avalikus sektoris töötanud ametnikel oluliselt väiksem tõenäosus pikaajaliselt töötuks jääda. Võrreldes endiste juhtide ja tippspetsialistidega oli oskustöölistel väiksem tõenäosus pikaajaliselt töötuks jääda, kuid endistel lihttöölistel oli see tõenäosus endiste juhtide ja tippspetsialistidega võrreldes suurem.

**Pikaajalise
töötusse jäämist
mõjutavad
individuaalsed
ja struktuuralsed
karakteristikud,
2006**

	Regressiooni- kordajad	Riskisuhe referentühmaga
Sugu		
naine	-0,228	-1,3
Rahvus		
mitte-eestlased	0,340	1,4
Omandatud haridus		
keskharidus	-0,450	-1,6
kutseharidus koos keskharidusega	-0,240	-1,3
kutseharidus keskhariduse baasil	-1,285	-3,6
kõrgharidus	-1,132	-3,1
Vanus		
25–49	1,743	5,7
50–74	2,129	8,4
Ametirühm		
keskaste spetsialistid	0,042 ^a	
ametnikud	0,321	1,4
teenindustöötajad	-0,177	-1,3
oskustöölised, operaatorid	-0,168	-1,3
lihttöölised	0,316	1,3
Sektor		
sekundaarsektor	0,339	1,4
tertsiaarsektor	0,451	1,5
avalik sektor	-0,273	-1,3

Märkus. Soo puhul on referentühmaks mehed, rahvuse puhul eestlased, hariduse puhul alg- ja põhiharidus, vanuse puhul 15–24, ametirühma puhul juhid ja tippspetsialistid ning sektori puhul primaarharu.

^a Regressioonikordaja ei ole statistiliselt oluline.

Kokkuvõte

Analüüsi tulemused kinnitasid, et oluline roll pikaajalise töötuse vältimisel on kogutud inimkapital — saavutatud haridustase ja tööalane kvalifikatsioon. Oma roll on ka etnilisel kuuluvusel, kuid siin on oluline märkida, et kui pikaajaliselt töötute hulka arvata ka need mitteaktiivsed, kes olid kaotanud lootuse tööd leida, siis rahvastevahelised erinevused kaovad. Noorte oluliselt väiksem tõenäosus pikaajaliselt töötuks jääda võib olla põhjustatud ka sellest, et paljud neist valivad pikaajalise töötuse asemel õpingud. Neid tööturuindikaatoreid on vähe, mille järgi naistel oleks meestega võrreldes parem positsioon, kuid pikaajalise töötuse näitajad on selgelt naiste kasuks. Võib teha ka järelduse, et üks viis vähendada oluliselt pikaajaliselt töötute arvu on sellise efektiivse töötute täienduskoolitussüsteemi väljatöötamine, mida usaldaksid ka tööandjad.

Kirjandus

Bourdet, Y., Persson, I. (1991). Does labour market policy matter? Long term unemployment in France and Sweden. EALE Conference.

Lindbeck, A., Snower, D. (1986). Wage setting, unemployment and Insider outsider relations. American Economic Review.

Paas, T., Philips, K. (2002). Pikaajalised töötud Eesti tööturul: kas toetada passiivset kohanemist või aktiivset arengut? Tartu: Tartu Ülikool.

Rutkowski, J. (2006). Labour market developments during economic transition. World Bank Research 9894.

Tööturu riskirühmad — pikaajalised töötud. (2006). Sotsiaalministeerium [teemaleht].

Venesaar, jt. (2003). Pikaajaline töötus Eestis. Tallinna Tehnikaülikooli Eesti Majanduse Instituut.