

Aken



Kiiu mõis (Foto: J. Vali kogust)

AJALUGU PUITAKEN JA SELLE REMONTIMINE

Aknad on maja silmad. Sõna „aken“ on meile jõudnud slaavi keeltest (nt. vene keeles „okno“ – aken ja „oko“ – silm). Sama seos esineb ka vanal põhjala sõnal „vindauga“ tuule-silm (norra „vindu“, taani „vindue“).

AJALUGU Aknatüüpide areng

TALUD

Meie vanim elamutüüp – püstkoda – oli akendeta. Valgust saadi ukse- ja suitsuava kaudu. Esimesed aknad kujutasid endast kahe seinapalgi vahele raiutud nelinurkset ava, mis suleti puust lükandluugiga. Esines ka puust või metallist hingedel pööratavaid luuke ning saartel ka äratõstetavaid luuke. Sellised klaasimata avaused täitsid lisaks valgustamisele ka suitsu ja vingu väljajuhtijate funktsiooni.



Kolga talu rehelielamu lükandluugiga aken, Tilga küla, Hiiumaa, EVM (Foto: M. Loit)

Aknaklaasi eellasteks olid loomapõis, vasikanahk või riie. Taludel hakkasid klaasitud aknad levima 19. saj. I poolel, Saaremaal veidi varem – 18. saj. lõpul. Alguses olid need väikesed – nelja ruudu ja u. 0,3m² pindalaga. Et tuul pragudest läbi ei puhuks, tihendati aknad algul saviga, hiljem linaõli-värnitsast ja kriidist valmistatud kitiga.



Kolga talu saun-suveköök, EVM (Foto: M. Loit)

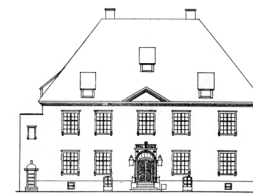
Vanimad aknad olid tavaliselt ühekordsed. Suurendamaks akende soojapidavust, kaeti need mõnel juhul väljastpoolt õlgmattidega, mis riputati ööseks nõõridega akna ette ning hommikul keerati akna kohale rulli. Enamlevinud oli aga ühe- või kahepoolsete hingedel luukide kasutamine. 20. saj. I poolel levisid juba üsna laialdaselt kahekordsed ning suuremad, kuue klaasruuduga aknad.

LINNAD

Esimesed klaasaknad ilmusid tõenäoliselt juba 13. saj. Kuna klaas oli luksuskaup, võisid seda oma majale lubada vaid jõukamad kodanikud. Keskaegne aknaklaas oli paks ja puhumisel tekkinud mullide tõttu üsna läbipaistmatu. Tolleaegsest tehnoloogiast tingituna olid klaasiruudud väiksemõõdulised (u. 15x10 cm). Ruudud ühendati omavahel tinaribadega. Algselt kinnitusid tinaraamid aknad kivist piitade külge ning neid ei olnud võimalik avada.



Vanaturu kael 3, Tallinn (Foto: M. Loit)



17. saj. Koidu tn. 3, Narva (Joonis: „Eesti arhitektuuri ajalugu“, 1965)

Alates 18. saj. oli aknaklaas kõigile kättesaadav. Mingil määral jõukuse märgiks jäi see aga nüüdki. 17. ja 18. saj vältel muutusid aknad järjest suuremaks.



18. saj. Uus tn. 15, Tallinn (Foto: M. Loit)

19. saj. sai valdavaks 6-ruuduline aknatüüp. Üha olulisemaks muutus ruumide valgusküllasus. Loobuti väikeseruudulistest akendest.



Vene tn. 19, Tallinn (Foto: M. Loit)

19. saj. lõpus ja 20. saj. alguses omandasid esinduslikemate hoonete aknad historitsismile ja juugendile omased vormid.



Historitsistlik aken Sakala tn. 23, Tallinn



Juugendaken Pärnu mnt. 67, Tallinn (Fotod: M. Loit)

Elamute juures iseloomustab juugendperioodi akna ülaosa ruutudeks jaotamine.



Peeter Süda tn. 3A, Tallinn (Foto: M. Loit)



Tatari tn. 42, Tallinn (Foto: M. Loit)

Koos kasvava hügieeni- ja tervishooldusega ilmusid akendele eraldi avatavad tuulutusraamid.

1920–30datest aastatest alates muutus akende vorm üha lihtsamaks. Moeuudiseks sai kitsas lintaken.



Funktsionalistlikud aknad Toompuiestee 6, Tallinn (Foto: M. Loit)

Aknaklaasi tootmine Eestis

Klaas avastati Egiptuses ja Mesopotaamias savinõude glasuurimise kõrvalsaadusena umbes 4500 aastat tagasi. Eestisse jõudis klaas peamiselt ehete ja pisiesemetena Kesk-Euroopa ja Skandinaavia kaudu I aastatuhandel m.a.j. Aknaklaasi hakati importima alates 13. saj. II poolest peamiselt Saksamaalt. Ilmselt valmistati seda mõningal määral aga ka kohapeal. Seda oletust kinnitab muuhulgas 1520. a. Tallinnas mainitud ametinimetus „Jacob glazemaker“ (klaasitegija). Eestis on klaasi tööstuslikult toodetud alates 1628. a., mil alustas tegevust Hüti klaasikoda Hiiumaal. Erinevatel aegadel on Eestis tegutsenud vähemalt 54 erinevat klaasitööstust. 1760.–1770. a. asutati rida väikeseid klaasikodasid – Piirsalu, Meeksi, Rutikvere, Pajusi, Rekka (Lehtse) jt. Laiihaardelisim oli Põltsamaa mõisniku Woldemar Law tegevus, kes asutas Kesk-Eestisse mitmeid erinevaid tööstusettevõtteid s.h. ka klaasitööstusi. 1782. a. hakati Law loodud Tõrna manufaktuuris tootma esmakordselt Liivimaal head „valget“ st. aknaklaasi. 19. saj. alustasid tegevust Vändra, Järvakandi ja Eidapere klaasitööstused. Suuremad muutused klaasitööstuses leidsid aset 1920. aastate alguses. 1928. a. mehhaniseeriti kogu Järvakandi klaasitööstuse tootmisprotsess ja ettevõtte keskendus vaid aknaklaasi tootmisele. Peale sõjategevuse kandumist Eesti territooriumile 1943. a. kevadel, seiskus siinne klaasitootmine. Nõukogude okupatsiooni taastudes käivitati järk-järgult sõja ajal tegevuse lõpetanud ettevõtete töö. Aknaklaasi valmistamist jätkas ettevõtte Järvakandi Tehased. Tänapäevaks on Eestis ajaloolistele hoonetele sobiliku aknaklaasi tööstuslik tootmine lõpetatud. (Allikad: A. Ruusaar, „Eesti klaasitööstused ja -disain 1920.–1930.aastatel.“, Tallinn, 2004. Magistritöö; E. Vapre, „Klaasitööstusest Eestis. Peatükk Eesti loodusvarade kasutamise ajaloost.“ Eesti Loodus, nr. 3 ja 4. Tartu, 1962.)

