

# Veterinaar- ja Toiduamet

aastaraamat

---

2 0 0 3

Tallinn



© Veterinaar- ja Toiduamet 2004

Koostaja: Kristina Samra

Kujundaja: Aita Linnas

ISSN 1736-2016

# SISUKORD

PEADIREKTORI PÖÖRDUMINE .....	4
VETERINAAR- JA TOIDUAMETI PÕHITEGEVUS .....	6
STRUKTUUR .....	8
LOOMATERVISHOIU JA LOOMAKAITSE OSAKOND .....	10
TOIDUOSAKOND .....	12
PÕLLUMAJANDUSLOOMADE ARETUSE JA TURUKORRALDUSTOETUSTE JÄRELEVALVE OSAKOND ...	13
KAUPEMISE NING IMPORDI JA EKSPORDI OSAKOND .....	14
ÜLDOSAKOND .....	15
AASTA 2003 VETERINAAR- JA TOIDUAMETIS .....	17
PLAANID JA MUUTUSED AASTAL 2004 .....	36
KONTAKTID .....	37

# PEADIREKTORI PÖÖRDUMINE

## Austatud lugeja!



On hea meel esitleda teile Veterinaar- ja Toiduameti (VTA) esimest aastaraamatut.

Riik on võtnud endale kohustuse teha kõikvõimalik selleks, et tarbijani jõudev kaupoleks ohutu, tervislik ja kvaliteetne. Kõige efektiivsem viis tulemuse saavutamiseks on võimalikult kompleksne ülevaade konkreetse kauba evolutsioonist. Toidu puhul on selline lähenemine tuntud “laudast lauani” (“from stable to table”, “from farm to fork”) põhimõttena, mille kohaselt pööratakse võrdväärset tähelepanu kõikidele toidu tootmise ja töötlemise

etappidele, alates loomasööda tootmisest ja looma sünnist kuni toidu jõudmiseni tarbija lauale. Seega on tegemist erinevatel käitlemise tasanditel rakendatavate mitmesuguste loomatervishoiu, loomakaitse ja toiduohutuse meetmete keeruka kogumiga.

Kõrge toiduohutuse, loomatervishoiu ja loomade heaolu tase – need on eesmärgid, mille saavutamisele peab kaasa aitama siseriiklikel ja nüüdsest juba ka Euroopa Liidu nõuetel ning rahvusvahelistelt tunnustatud põhimõtetel baseeruv kontrollisüsteem. Selle süsteemi arendamine kooskõlas kontrollialuste sektorite arengu iseärasustega ja praktiline järelevalvetegevus ongi VTA põhiülesandeks. Tunduvalt mugavamas olukorras eesmärgi saavutamisel on riigid, kus nn laudast lauani ahela järelevalve on võimalikult terviklik ehk ei ole jaotatud erinevate institutsioonide vahel. Teisalt on aga tänane olukord viinud meid väga erinevates vormides tihedale ja osapooli rikastavale koostööle selliste valitsus- ja riigiasutustega nagu Tervisekaitseinspeksioon, Tarbijakaitseamet, Taimetoodangu Inspeksioon, Veterinaar- ja Toidulaboratoorium, Põllumajanduse Registrite ja Informatsiooni Amet (PRIA) ning Maksu- ja Tolliamet. Vähem oluliseks ei saa siin pidada ka kontakte tootjate ja töötlejate ühendustega, mis on ühelt poolt võimaldanud VTA-l selgitada oma tegevuse aluseks olevaid nõudeid ja

tutvustada nõuete täitmise kontrollimiseks väljatöötatud protseduure, teiselt poolt aga andnud meie töö paremaks korraldamiseks vajaminevat tagasisidet.

Raamat kujutabki endast kokkuvõtet selle kohta, kuhu süsteemi arendamisel on jõutud, millised on olnud tulemused ja mida võib tuua tulevik.

*Head lugemist,*



Ago Pärtel,  
Peadirektor

# VETERINAAR- JA TOIDUAMETI PÕHITEGEVUS

Veterinaar- ja Toiduamet (VTA) loodi 2000. a Veterinaar- ja Toiduinspeksiooni (VTI) ümberkorraldamise teel. Ümberkorraldamise aluseks olid sama aasta 1. jaanuaril jõustunud veterinaarkorralduse seadusest, loomatauditõrje seadusest ja toiduseadusest tulenev VTI senise pädevuse laienemine, mis eeldas ka sätestatud ülesandeid täitva valitsusasutuse staatus muutmist. 1. aprillil 2000. a jõustus põllumajandusministri 16. märtsi 2000. a määrus nr 12 “Veterinaar- ja Toiduinspeksiooni ümberkorraldamine, Veterinaar- ja Toiduameti põhimääruse, Veterinaar- ja Toiduameti ning selle kohalike asutuste struktuuri ja teenistujate koosseisu kinnitamine”.

Veterinaar- ja Toiduamet on Põllumajandusministeeriumi valitsemisalas tegutsev valitsusasutus, millel on juhtimisfunktsioon ja mis korraldab veterinaariat, toiduohutust, turukorraldust, loomakaitset ja põllumajandusloomade aretust reguleerivatest õigusaktidest tulenevate nõuete täitmist ja teostab nende nõuete täitmise üle riiklikku järelevalvet ning kohaldab riiklikku sundi seaduses ettenähtud alustel ja ulatuses. Lisaks juba nimetatud seadustele lähtub VTA oma erialases tegevuses loomade ja loomsete saadustega kauplemise ning nende impordi ja ekspordi veterinaarjärelevalve seadusest, loomakaitse seadusest, põllumajandusloomade aretuse seadusest, mahepõllumajanduse seadusest, ravimiseadusest, ühise põllumajanduspoliitika rakendamise seadusest, söödaseadusest ja nende alusel kehtestatud õigusaktidest.

VTA tegevuse laiemaks eesmärgiks on tagada tarbijaskonnale ohutu, tervisliku ja kvaliteetse toidutoorme ja toidu tootmine, ära hoida ja likvideerida loomade nakkushaigusi, kaitsta inimest loomadega ühiste ja loomade kaudu levivate haiguste eest, kaitstes samas loomi nende tervist ja heaolu ohustada võiva inimesepoolse tegevuse või tegevusetuse eest, tagada põllumajandusloomade jõudlusvõime ja geneetilise väärtuse suurenemine ning genofondi säilimine ja loomakasvatuse majanduslik tasuvus.

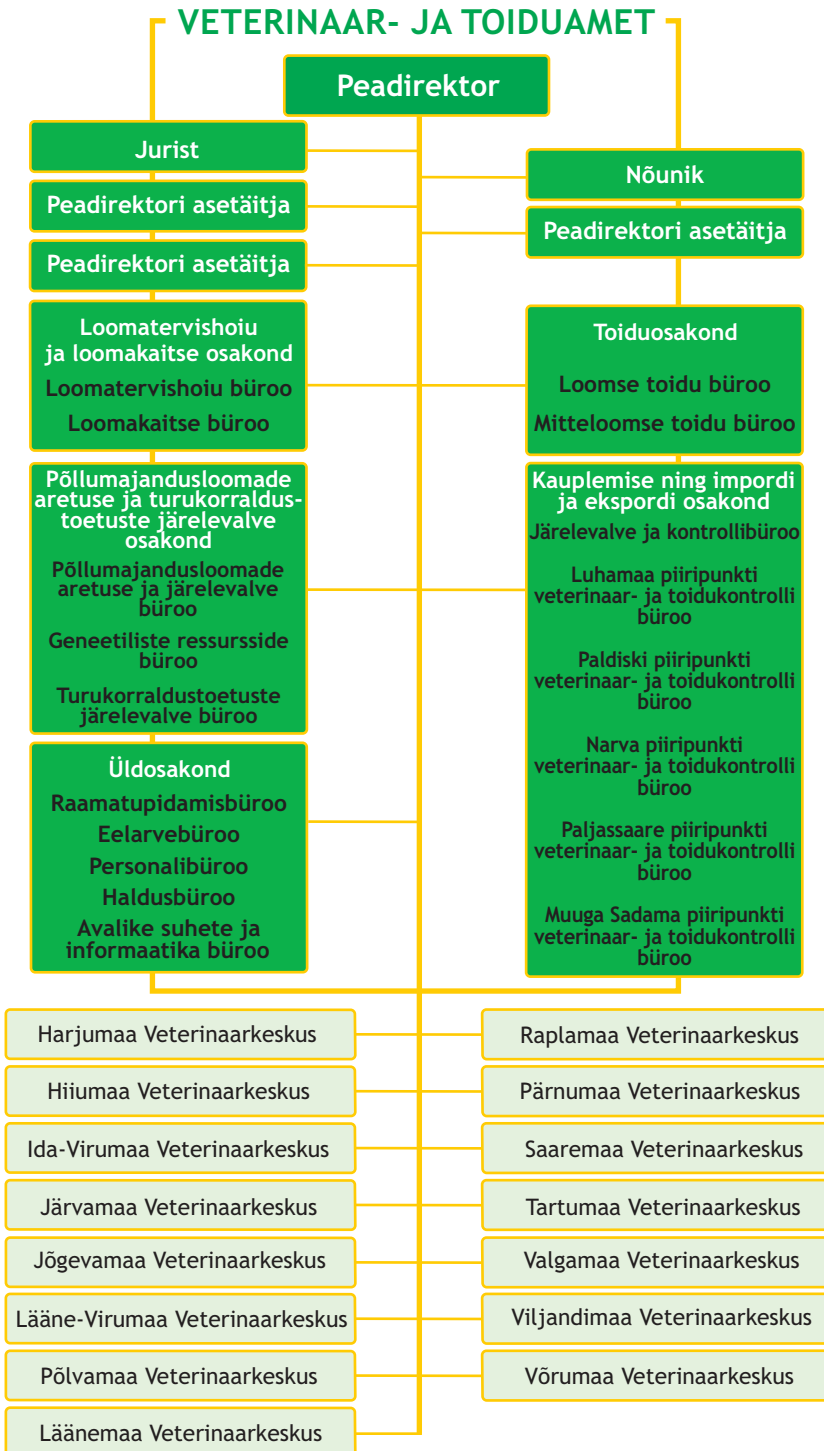
Sellest tulenevalt on Veterinaar- ja Toiduametil järgmised ülesanded:

- loomataudide ennetamine ja tõrje;
- inimeste kaitse loomadega ühiste ja loomade kaudu levivate haiguste eest;

- loomade kaitsmine nende heaolu ohustava tegevuse eest, nõudes nende pidamisele ja kohtlemisele kehtestatud nõuete täitmist;
- toidukäitlemisettevõtete ning rümpade kvaliteediklassi määravate isikute tunnustamine;
- toidutoorme ja toidu ohutuse kontroll toidutoorme ja toidu tootmisel, töötlemisel, veol ja hulгимүүгил;
- järelevalve toidutoorme ja toidu mahepõllumajandusliku töötlemise üle;
- laboratorsete uuringute korraldamine loomataudide diagnoosimiseks ning toidu, loomse sööda, heina, põhu, ravimsöötade ja joogivee omaduste hindamiseks;
- keskkonna kaitsmine loomapidamise ja loomataudidega kaasnevate kahjulike tegurite eest;
- veterinaarteenuse osutamise tegevuslubade väljastamine;
- veterinaararstide ja loomseid saadusi tootvate loomapidajate poolt ravimite ja ravimsöötade kasutamise kontroll;
- loomade, toidutoorme ja toidu, sh mahepõllumajandusele viitavalt märgistatud loomakasvatussaaduste ja põllumajandustoodete kontroll nende sisseveol Eesti Vabariiki;
- põllumajandusloomade aretusega tegelevate isikute tunnustamine;
- põllumajandusloomade aretuse alane järelevalve;
- põllumajandusloomade geneetiliste ressursside säilitamine;
- turukorraldusmeetmete rakendamiseks vajalike järelevalveprotseduuride korraldamine piima- ja lihaturul.

Oma tegevuses kasutab VTA Veterinaar- ja Toidulaboratooriumi, veterinaarkorralduse seaduse kohaselt volitatud laboratooriumide, veterinaarlaboratooriumi tegevusluba omavate laboratooriumide ja toiduseaduse alusel volitatud laboratooriumide teenuseid.

# STRUKTUUR





Veterinaar- ja Toiduameti struktuuris on keskasutus ja 15 kohalikku asutust – maakondade veterinaar keskused.

Kui keskasutuse peamiseks ülesandeks on järelevalvetegevuse koordineerimine, siis kohalikud asutused on järelevalvet teostavateks struktuuriüksusteks.

Veterinaar- ja Toiduameti keskasutuse struktuuri kuulub 5 osakonda:

- Loomatervishoiu ja loomakaitse osakond, mille moodustavad loomateravishoiu büroo ja loomakaitse büroo;
- Toiduosakond, mille moodustavad mitteloomse toidu büroo ja loomse toidu büroo;
- Põllumajandusloomade aretuse ja turukorraldustoetuste järelevalveosakond, kuhu kuuluvad põllumajandusloomade aretuse järelevalve büroo, geneetiliste ressursside büroo ja turukorraldustoetuste järelevalve büroo;
- Kauplemise ning impordi ja ekspordi osakond, mille moodustavad järelevalve ja kontrolli büroo ning 5 piiripunkti veterinaar- ja toidukontrolli bürood – Luhamaa, Paldiski, Narva, Paljassaare ja Muuga Sadama piiripunkti veterinaar- ja toidukontrolli büroo;
- Üldosakond, kuhu kuuluvad raamatupidamisbüroo, eelarvebüroo, personalbüroo, haldusbüroo ning avalike suhete ja informaatika büroo.

Hetkel on VTAs kokku 271 töötajat, nendest 105 töötab keskasutuses, 166 maakondlikes veterinaar keskustes.

Neile lisandub 191 volitatud veterinaararsti – tegevusluba omavad veterinaararstid, kellele on veterinaar korralduse seaduses sätestatud korras antud VTA järelevalvealasse kuuluvate objektide seisundi kontrollimise volitus.

Veterinaar- ja Toiduameti juhivad peadirektor Ago Pärtel.

Peadirektoril on kolm asetäitjat:

- Raimond Strastin, asetäitja veterinaar- ja toidujärelevalve alal;
- Katrin Reili, asetäitja põllumajandusloomade aretuse ja turukorraldustoetuste järelevalve alal;



Juhtkond. *Olev Kalda (nõunik), Vladimir Razumovski (peadirektori asetäitja), Indrek Halliste (jurist), Raimond Strastin (peadirektori asetäitja), Katrin Reili (peadirektori asetäitja), Ago Pärtel (peadirektor)*

## LOOMATERVISHOIU JA LOOMAKAITSE OSAKOND

Osakonna struktuuriüksusteks on loomatervishoiu büroo ja loomakaitse büroo.

**Loomatervishoiu büroo** korraldab loomataudide tõrjet ning rakendab meetmeid inimeste kaitseks loomadega ühiste ja loomade kaudu levivate haiguste eest; teostab loomade identifitseerimise ja registreerimise järelevalvet ning loomade siseriikliku liikumise veterinaarkontrolli; tegeleb keskkonna kaitsmisega loomapidamise ja loomataudidega kaasnevate kahjulike tegurite eest; kontrollib veterinaararstide ja loomseid saadusi tootvate loomapidajate poolset ravimite ja ravimsöötade kasutamist; korraldab riikliku veterinaarteenistuse tööd ja koordineerib ning teostab järelevalvet loomade veterinaarabi, ravi ja profülaktika üle; tegeleb loomakasvatushoonete ja rajatiste tunnustamise ja registreerimisega,

nõustab ehitusprojektide koostamisel; osaleb loomatervishoiualastes riiklikes või rahvusvahelistes projektides.

Oma tööülesannete täitmisel loomatervishoiu büroo:

- nõustab ja koolitab ameti kohalike asutuste (maakondade veterinaar keskuste) järelevalveametnikke ja volitatud veterinaararste;
- koordineerib ja kontrollib nende tööd;
- teeb kohustuslikke ettekirjutusi ja otsuseid avastatud puuduste kõrvaldamiseks;
- oma töökohustuste täitmiseks peab sidet välisriikide, teiste ametkondade, ministriumide, ühiskondlike organisatsioonide (OIE, Euroopa Komisjon, WHO jne) jt ametiisikutega.

Igas maakonnas töötab loomatervishoiu spetsialist, kes tegeleb vastava valdkonna probleemidega.

**Loomakaitse büroo** eesmärgiks on tagada loomadele kaitse inimese sellise tegevuse või tegevusetuse eest, mis ohustab või võib ohustada loomade tervist või heaolu.

Loomakaitsebüroo korraldab loomade, lindude, kalade, selgrootute loomade heaolu ja tervise järelevalvet; nõustab ja koolitab ameti kohalike asutuste (maakondade veterinaar keskuste) järelevalveametnikke ja volitatud veterinaararste, koordineerib ja kontrollib nende tööd; korraldab järelevalvet veterinaar teenistust ja loomakaitset reguleerivate õigusaktide täitmise üle oma pädevuse piires; teeb ettepanekuid loomakaitset reguleeriva seadusandluse täiustamiseks; tegeleb loomakasvatushoonete ja rajatiste tunnistamisega, nõustab ehitusprojektide koostamisel.

Igas maakonnas on määratud ametnik, kes vastutab loomakaitsealase järelevalve ja tegevuse eest.

Oma töökohustuste täitmiseks peab loomakaitse büroo sidet välisriikide, teiste ametkondade, ministriumide, ühiskondlike organisatsioonidega (Eesti Loomakaitse Selts, Eesti Akadeemiline Loomakaitseühing).



Loomatervishoiu ja loomakaitse osakonda juhhib osakonnajuhataja Maarja Kristian (tel 605 1736, [maarja.kristian@vet.agri.ee](mailto:maarja.kristian@vet.agri.ee)).

## TOIDUOSAKOND

Toiduosakonna tegevusvaldkondadeks ja peamisteks ülesanneteks on vastavat valdkonda reguleerivatest õigusaktidest tulenevate nõuete täitmise järelevalve ametile antud pädevuse piires, toidukontrolli küsimustega tegelevate järelevalveametnike ja volitatud veterinaararstide koolituste korraldamine, osalemine toiduohutuse- ja toidukvaliteedialaste õigusaktide eelnõude ettevalmistamises.

Osakonna struktuuriüksusteks on loomse toidu büroo ja mittelomse toidu büroo.

**Loomse toidu büroo** ülesandeks on piima, liha, kala, toidumunade ja mee käitlemise valdkonda reguleerivatest õigusaktidest tulenevate nõuete täitmise järelevalve, loomset päritolu toitu puudutavate toiduohutuse seirete planeerimine.

**Mittelomse toidu büroo**, mille ülesanneteks on pagari-, kondiitri-, teravilja-, puuvilja-, köögiviljatoodete ja muu mittelomse toidutoorme ja toidu käitlemise, toidutoorme- ja toidu ladustamise sh hulgikaubanduse,

enesekontrolli raames võetud proove analüüsivate laboratooriumide, mahepõllumajanduse ja uuendtoidu käitlemise valdkonda reguleerivatest õigusaktidest tulenevate nõuete täitmise järelevalve.

Toiduosakonna spetsialistide töö põhieesmärk on järelevalve korraldamine toitu käitlevates ettevõtetes, et oleks tagatud ohutu ja nõuetekohase toidu jõudmine tarbija toidulauale.

Osakonna spetsialistide põhitegevused toidukontrolli alal on järgmised:

- käitlemisettevõtete tunnustamine;
- riikliku toidu ohutuse alase järelevalve planeerimine, koordineerimine ning tulemuste analüüs;
- ameti maakondlikes üksustes töötavate järelevalveametnike töö koordineerimine, koolitamine ja nõustamine;
- toidu käitlejate nõustamine.



Toiduosakonda juhib osakonnajuhataja Heneli Sepp (tel 605 17 29, [heneli.sepp@vet.agri.ee](mailto:heneli.sepp@vet.agri.ee))

# PÕLLUMAJANDUSLOOMADE ARETUSE JA TURUKORRALDUSTOETUSTE JÄRELEVALVE OSAKOND

Põllumajandusloomade aretuse seadusest, Euroopa Liidu ühise põllumajanduspoliitika rakendamise seadusest ja nende alusel kehtestatud õigusaktidest tulenevate nõuete täitmise järelevalve korraldamisega tegeleb põllumajandusloomade aretuse ja turukorraldustoetuste järelevalve osakond.

Osakonna pädevuses on aretusühingu, jõudluskontrolli elluviija, ohustatud tõu säilitaja tunnustamine; bioloogilise mitmekesisuse ja geneetiliste ressursside säilitamise korraldamine, piimatoodete sekkumiskokkuustu ja eraladustamisega seonduvate järelevalveprotseduuride planeerimine ja läbiviimine, liha ja lihatoodete turgu reguleerivate meetmete rakendamine ja järelevalve; sea-, veise- ja lambarümpade kvaliteediklasside määramise süsteemi toimimise järelevalve; osalemine põllumajandusloomade aretuse ja turukorralduse alaste õigusaktide eelnõude ettevalmistamisel; põllumajandusloomade aretuse küsimustega ja turukorraldusmeetmete rakendamise järelevalvega tegelevate järelevalveametnike koolituste, tapaloomarümpade kvaliteediklasside määrajate koolitamine ja tunnustamine.

Osakonna koosseisus on kolm bürood.

**Põllumajandusloomade aretuse järelevalve büroo** ülesandeks on järelevalve vastavat valdkonda reguleerivatest õigusaktidest tulenevate nõuete täitmise üle tunnustatud aretusühingu, jõudluskontrolli tegija, ohustatud tõu säilitaja ja loomamaniku juures, samuti aretusprogrammide täitmise üle.



Põllumajandusloomade aretuse ja turukorraldustoetuste järelevalve osakonna tööd juhib peadirektori asetäitja Katrin Reili (tel 601 65 90, [katrin.reili@vet.agri.ee](mailto:katrin.reili@vet.agri.ee)).

**Geneetiliste ressursside büroo** ülesandeks on bioloogilise mitmekesisuse ja geneetiliste ressursside säilitamise korraldamine, ohustatud tõugude säilitus-aretusprogrammide täitmise järelevalve, ohustatud tõugu loomade toetuse taotlejate kontrollimine.

**Turukorraldustoetuste järelevalve büroo** ülesandeks on turukorraldusmeetmete rakendamiseks vajalik järelevalve piimatoodete (või, lõssipulber) valdkonnas ja lihaturul; turukorraldusmeetmete alla kuuluvate toodete kvaliteedi nõuetele vastavuse kontrollimine; ühtse, nn SEUROP-süsteemi põhiselt sea-, veise- ja lambarümpade kvaliteediklasside määramise juhtimine ja koordineerimine Eestis; nimetatud valdkonna spetsialistide koolitamine, tunnustamine ja nende töö kvaliteedi üle järelevalve korraldamine.

## KAUPEMISE NING IMPORDI JA EKSPORDI OSAKOND

Kauplemise ning impordi ja ekspordi osakond loodi 1. mail 2004 seoses Euroopa Liiduga ühinemisega. Endine Veterinaar- ja Toiduameti Piiriteenistus reorganiseeriti ning VTA keskasutuse koosseisu loodi uus osakond, kus asus tööle 54 ametnikku.

Osakond on moodustatud järelevalve teostamiseks Euroopa Liidu välispiiriga kattuvale Eesti Vabriigi piiril veterinaar- ja toidukontrollile alluva kauba impordil ja transiidil kolmandatest riikidest, samuti liikmesriikide kaubavahetusel. Osakond haldab ka Euroopa Liidu ühtset ohuteadete süsteemi.

Osakonna ülesanded :

- järelevalve veterinaaria-, toidukäitlemise- ja loomakaitsealastest õigusaktidest tulenevate nõuete täitmise üle loomade, loomsete saaduste, toidutoorme ja toidu sisseveol, väljaveol ning transiidil osakonnale antud pädevuse ulatuses selleks ette nähtud piiripunktides;
- ekspordi- ja impordisertifikaatide väljatöötamise, läbivaatamise ja kõlastamise korraldamine;
- toidu ja sööda ohuteadete süsteemi administreerimine Eestis;
- arvestuse pidamine Eesti Vabariigi piires liikuva veterinaar- ja toidukontrollile alluva impordi- ja transiitkauba koguste kohta;
- osakonna järelevalveametnike erialane täiendamine.

Osakonna koosseisu kuulub **järelevalve- ja kontrolli büroo** ning **5 piiripunkti veterinaar- ja toidukontrolli bürood:**

- Luhamaa piiripunkti veterinaar- ja toidukontrolli büroo;
- Paldiski piiripunkti veterinaar- ja toidukontrolli büroo;
- Narva piiripunkti veterinaar- ja toidukontrolli büroo;
- Paljassaare piiripunkti veterinaar- ja toidukontrolli büroo;
- Muuga Sadama piiripunkti veterinaar- ja toidukontrolli büroo.

Oma ülesannete täitmisel juhindub osakond Euroopa Liidu ja Eesti Vabariigi õigusaktidest.



Kauplemise ning impordi ja ekspordi osakonda juhib osakonnajuhataja Regina Pihlakas (tel 605 6886, [regina@vet.agri.ee](mailto:regina@vet.agri.ee))

## ÜLDOSAKOND

Üldosakonna struktuuriüksusteks on raamatupidamisbüroo, eelarvebüroo, personalbüroo, haldusbüroo ning avalike suhete ja informaatika büroo.

**Raamatupidamisbüroo** korraldab ameti ja tema kohalike asutuste raamatupidamisarvestust; peab materiaalse ja immateriaalse, põhivara, käibevara täpset arvestust; koostab raamatupidamise aruandlust ja arvestab töötajatele töötasu.

**Eelarvebüroo** koostab ameti ja tema kohalike asutuste riigieelarve projekti; analüüsib ameti poolt kavandatavate täiendavate kohustuste võtmise mõju eelarvele ja teeb vastavaid ettepanekuid; kontrollib ning analüüsib ameti ja tema kohalike asutuste eelarvete täitmist.

**Personalibüroo** korraldab personali värbamist, valikut ja kinnitatud atesteerimisnõuetele vastavuse hindamist; selgitab välja personali koolitust vajadused, kehtestab koolituspõhimõtted, koostab koolituseelarve ja koordineerib koolitust; vormistab pensioni-, sotsiaalabi- ja haigekassa dokumente, korraldab puhkusegraafiku koostamist ning ameti ja tema kohalike asutuste personaliarvestust ning personalipoliitikat.

**Haldusbüroo** võtab vastu, registreerib ja suunab ametisse saabuvat dokumentatsiooni; teenindab asjaajamisalaselt ameti juhtkonda; korraldab kontoritööd; koordineerib ja tagab haldusalaselt ühisürituste (koosolekud, seminarid, koolitused) läbiviimist; korraldab ameti haldushoone varustamist kommunaal-, side-, koristus-, valve- jms teenustega.

**Avalike suhete ja informaatika büroo** edastab juhtkonnaga kooskõlastatult ameti tegevust kajastavat teavet meediakanalitele,



huvigruppidele ja teistele valitsusasutustele ning korraldab nendega infovahetust; korraldab ameti ja tema kohalike asutuste suhtlemist pressiga, ameti osalemist messidel ja infopäevadel ning koordineerib asutuse tegevusi tutvustava teabematerjali koostamist ja väljaandmist; koostab, täiendab ja muudab ameti avalikul internetileheküljel kajastatavat infot; korraldab infosüsteemide haldamist ja hooldamist ning arendusprojektide väljatöötamist ja elluviimist ning info- ja andmebaaside projekteerimist, kasutamist ning hooldust.

Üldosakonda juhhib osakonnajuhataja  
Reet Linsmann (tel 605 17 41,  
[reet@vet.agri.ee](mailto:reet@vet.agri.ee)).



# AASTA 2003 VETERINAAR- JA TOIDUAMETIS

## KOKKUVÕTVALT VETERINAAR- JA TOIDUKONTROLLI TEGEVUSEST 2003. AASTAL

### Inspekteerimisi:

● loomatervishoid ja loomakaitse	11 463
● toidukontroll	4 846
● põllumajandusloomade aretus	339

### Laboratoorseid uuringuid:

● loomatervishoiualased	273 421
● toidutoorme ja toidu nõuetekohasuse hindamiseks	8 022

### Veterinaar- ja toidukontroll piiril:

● kontrollitud kaubapartiisid kokku	146 308
● kontrollitud kaubapartiisid impordil	80 843
● kontrollitud kaubapartiisid transiidil	47 347
● kontrollitud kaubapartiisid ekspordil (k.a re-eksport)	18 118

### Tunnustatud ettevõtteid ja isikuid:

● loomatauditõrje seaduse alusel tunnustatud ettevõtteid	111
● toiduseaduse alusel tunnustatud ettevõtteid	1 008
● mahepõllumajanduse seaduse alusel tunnustatud ettevõtteid	2
● tunnustatud põllumajandusloomade aretusega tegelevaid isikuid	9

Eestis on kehtiv veterinaarteenuse osutamise tegevusluba 625 veterinaararstil. Veterinaar- ja Toiduametil oli 2003. aastal töölevõtuleping 191 volitatud veterinaararstiga.

2003. aastal menetleti 146 väärtegu, rahatrahve määrati kokku 423 750 krooni ulatuses.

## LOOMATERVISHOIU JA LOOMAKAITSE VALDKOND AASTAL 2003

Loomatervishoiu- ja loomakaitsealaseid inspekteerimisi tehti 2003. aastal kokku 11 463, loomatervishoiualaste laboriuuringute arv oli 2003. aastal 273 421. Aastal 2003 oli Eesti loomatauditõrje seaduse alusel tunnustatud ettevõtteid 111.

TSE (transmissiivse spongiformse entsefalopaatia) uuringuid tehti 1935.

### Loomatervishoid

Eesti on aegade jooksul, tänu soodsale geograafilisele asendile ja veterinaarteenistuse tunnustust väärivale tööle, suutnud hoida oma territooriumi vaba eriti ohtlikest loomataudidest. Meie loomapopulatsioonide hea epizootilise olukorra aluseks on seadustele tuginev järelevalve. Selle eesmärgi saavutamiseks kehtestatakse igal aastal vastav järelevalveprogramm, mis sisaldab eraldi osadena uuringuid ning vaktsineerimisi erinevate loomaliikide lõikes.

Aasta	Avastatud ja likvideeritud leukoosseid veiseid	Riikliku loomatauditõrje programmi (RLTP) raames uuriti 2003. aastal meie loomakarju 30 haiguse suhtes, mille alusel võib kinnitada, et Eesti loomapopulatsioonide epizootiline olukord on hea.
1992	33349	Varasemate aastate uuringutele lisandus kalade haiguste seire.
1993	9696	Kuna kalade haiguste tõrje eeskirjad puuduvad, kavandati seire EL vastavate õigusaktide alusel.
1994	2427	Riikliku loomatauditõrje programmi osaks on ka aktiivsed tõrjeprogrammid (nt veiste leukoos).
1995	1016	Veiste enzootilise leukoosi tõrje programmi rakendamine on andnud soovitud tulemusi.
1996	521	Lisatud tabelis on toodud leukoosi juhtumid aastatel 1992–2003.
1997	207	
1998	126	
1999	72	
2000	45	
2001	16	
2002	14	
2003	4	

BSE (veiste spongiformse entsefalopaatia) uurimiseks võeti ajuproovid 1935-lt üle 24 kuu vanustelt lõpnud või hädatapetud, sh hädatapetud, kuid mitte inimtoiduna tarbimiseks mõeldud, haigena tapetud või BSE riikidest pärinevatelt veiselt. Kõikide uuringute tulemused olid negatiivsed.

Kahjuks ei käivitunud 2003. aastal PHARE toetusel kavandatud projekt, mille alusel oleks uurimisele allutatud lisaks eeltoodud veistele ka kõik üle 30 kuu vanuselt toiduks tapetud veised. Nimetatud projekt käivitub 2004. aastal.

Loomadel diagnoositud marutaudi juhtude arv on võrreldes 2002. aastaga suurenenud 422-lt 814-le. Marutaudi juhtumite arv on tunduvalt tõusnud metsloomade hulgas. Laboratooriumis uuritud 1401 loomast olid marutaudi nakatunud 814. Loomaliigiti ning maakonniti esines marutaudi järgmiselt.

MAAKOND	veis	hobune	kits	lammas	koer	kass	kährrik	rebane	pöder	tuhkur	küülik	naaris	kobras	ilves	nugis	mäger	KOKKU
HARJUMAA	2		1		2	4	40	58	1							2	110
HIIUMAA					1		8	5									14
IDA-VIRUMAA					2		33	10		1							46
JÕGEVAMAA	4				3	3	30	20									60
JÄRVAMAA	9				2	1	14	5	1	1		1		1		1	36
LÄÄNEMAA	9				2		9	16									36
LÄÄNE-VIRUMAA	3				5	3	50	33			1					2	97
PÕLVAMAA		1		1	4	2	12	17									37
PÄRNUMAA	7				2	6	50	38							1		104
RAPLAMAA	9				5	3	28	27		1							73
SAAREMAA						1		1									2
TARTUMAA	1				3	3	48	39		1			1			1	97
VALGAMAA	1						2	3	15								21
VILJANDI-MAA	6				1		28	18		1						2	56
VÕRUMAA					2		9	13								1	25
KOKKU:	51	1	1	1	34	28	362	315	2	5	1	1	1	1	1	9	814

Marutaudi vastu vaktsineeriti 2003. a kokku 137 716 looma, neist valdav enamus koeri-kasse, aga ka põllumajandusloomi enimohustatud piirkondades.

Marutaudialase olukorra parandamiseks algas 2003. aastal kolm aastat kestev PHARE projekt: “Metsloomade suukaudse marutaudivastase vaktsineerimise programm”.

Programmi üldiseks eesmärgiks on marutaudi Eestist väljatõrjumine, otsene eesmärk marutaudijuhtumite minimeerimine kodu- ja metsloomade populatsioonis ning inimeste marutaudi nakatumise ohu vähendamine.

Nimetatud projekt on vajalik selleks, et ellu viia EL seadustele vastav plaan, mille kohaselt marutaud tõrjutakse Eestist välja, vaksineerides metsloomi suu kaudu vaktsiini sisaldavate peibutussöötadega (90/638/EEC: Council Decision of 27 November 1990 laying down Community criteria for the eradication and monitoring of certain animal diseases).

Üldisem ja pikaajalisem eesmärk on saavutada Eestile marutaudivaba maa staatus.

Projekti puhul on arvestatud sellega, et vaktsiin peab toimima nii kährikutesse kui rebastesse. Vaktsiin koosneb peibutuseosast ja selle sisse peidetud vaktsiinikapslit. Vaksineeritav ala on ~ 24 000-25 000 km<sup>2</sup>, kuhu külvatakse peibutussööta tihedusega 20 sööta 1 km<sup>2</sup> kohta. Vaksineerimiskampaaniad toimuvad kaks korda aastas – kevadel ja sügisel, et tiined loomad saaksid vaksineeritud kevadel ja pärast kevadist kampaaniat sündinud kutsikad sügisel.

Peibutussööti külvatakse valdaval osal territooriumist kas lennukilt või helikopterilt. Esimene vaktsiini külvamine peaks toimuma 2005. aasta kevadel.

2003. a, kontrolliti 10 525 loomakasvatusettevõtet, mille käigus avastati 478 märgistamata looma ning tehti 2232 ettekirjutust. Suuremat tähelepanu pöörati loomakasvatusettevõtete kontrollimisel loomset valku sisaldavate söötade ja toitlustamisel tekkinud toidujäätmete kasutamisele ning loomade identifitseerimisele ja registreerimisele.

Üheks töomahukaks ülesandeks on eriti ohtlike loomataudide nimekirja kuuluvate infektsioonhaiguste tõrje tegevusjuhendite koostamine, mis sisaldavad käitumisjuhiseid juhuks, kui selline taud peaks Eestis puhkema. On koostatud n-ö horisontaalne loomatauditõrje situatsiooniplaan, mis määrab tauditõrjest osavõtvate institutsioonide koostöö alused, käsuahelad, üldised tegutsemise juhised ja muud esmatähtsad eriti ohtliku loomataudi tõrje aspektid. Tegevusjuhendites on määratud konkreetsed meetmed vastavate taudide tõrjumiseks.

Praeguseks on kinnitatud tegevusjuhendid suu- ja sõrataudi, sigade klassikalise katku, lindude gripi ja Newcastle'i haiguse tõrjeks ning koostatud lammaste katarraalse palaviku, hobuste aafrika katku, sigade aafrika katku, sigade vesikulaarhaiguse, veiste katku, väikemäletsejaliste katku, lammaste ja kitsede rõugete, nodullaarse dermatiidi, vesikulaarse stomatiidi ning lõhilaste infektsioosse aneemia tõrjeks.

Järelevalve korraldamisel loomade identifitseerimise ja registreerimise üle on suureks probleemiks meie loomaomanike/loomapidajate ning loomade kokkuostjate seadusekuulekus. Paljud loomapidajad ja loomade kokkuostjad ei esita PRIA-le (Põllumajanduse Registrate ja Informatsiooni Amet) kehtestatud korras nõutavat informatsiooni loomade liikumise kohta. Selle tulemusel tekib olukord, et PRIA registris on loomi, kelle tegelik asukoht pole teada.



## Loomakaitse

Looma heaolu nõuete täitmist kontrollitakse regulaarsete inspekteerimiste käigus. Lisaks tehakse kontrollid ka veterinaar keskustesse laekunud kaebuste alusel.

2003. aastal teostati loomakaitse kohaseid regulaarseid ülevaatusi 11 463 ning kaebuste põhjal 70 korral. Puudustega objekte avastati 242. Looma heaolu nõuete rikkumiste eest tehti 294 ettekirjutust, teostati 106 järelkontrolli ning 8 korral algatati väärteomenetlus.

2003. aastal registreeriti veterinaar keskustes 85 kaebust, nende põhjal hinnati 70 korral loomade heaolu. Suures osas olid kaebused suunatud peamiselt lemmikloomapidajate (45) ning loomakasvatustevõtete (26) vastu. Kaebusi registreeriti enim Harjumaal (40) ja Tartumaal (20), teistes maakondades vähem.

Loomaheaolu nõuete täitmist loomakasvatustevõtetes ja tapamajades kontrollitakse regulaarselt üks kord aastas, selleks on VTA-s välja töötatud vastavad ülevaatusaktid. Kui avastatakse tõsine õiguserikkumine või kui minnakse kontrollima kaebuse peale, vormistatakse kohapeal looma heaolu hindamise akt.

Loomapidamisnõuete rikkumiste eest tehti 182 ettekirjutust, neist 142 veiste, 14 sigade, 3 hobuste, 20 lemmiklooma ning 2 põllumajandusloomade pidamise nõuete eiramise eest. Järelekontrolli tehti 51 korral. Algatati üks väärteomenetlus veiste pidamise nõuete rikkumise eest.

Kokku inspekteeriti 99 tapamaja, 52 ettevõttes leiti puudusi tapaloomade heaolu nõuete täitmisel. Ettekirjutusi tehti 77, neist 50 põllumajandusloomade uimastamise, 14 tapmise ning 13 tapaeelse pidamise puhul. Järelekontrolli oli 38.

Lemmikloomapidajaid kontrolliti 33 korral, neist kaebuste alusel 32. Puudusi avastati 12 korral. Looma suhtes lubamatu teo toimepanemise lõpetamiseks tehti 3 ettekirjutust ja 3 järelekontrolli. Algatati 4 väärteomenetlust.

Hulkuvate loomade varjupaiku inspekteeriti regulaarsete kontrollide käigus 14 korral ja kaebuste alusel 3 korral. Puudusi avastati 3 varjupaigas, ettekirjutusi tehti samuti 3.

Riigisisesid loomade veovahendeid kontrolliti 19 korral, neist 1 kaebuste põhjal. Veovahenditest 14 ei vastanud nõuetele. Rahvusvahelisi veovahendeid inspekteeriti 42 korral, puudustega veokeid avastati 2. Veovahenditele kokku tehti 24 ettekirjutust ning 11 järelekontrolli. Algatati 3 väärteomenetlust.

Veterinaarteenust osutavaid isikuid, sh loomakliinikuid, inspekteeriti 132 korral regulaarse ülevaatus käigus ning 3 korral kaebuste alusel. Avastati üks puudustega objekt, ettekirjutusi tehti 3.

Loomade võistluste, avaliku näitamise ja müügi valdkonnas teostati 1 regulaarne ülevaatus, tehti 2 ettekirjutust ning 1 järelekontroll.

2003. aasta alguses jõustusid loomakaitse valdkonnas uued nõuded sigade ja vasikate ning juulikuus kanade pidamise tingimuste kohta, mis on kooskõlas vastavate euronõuetega. Jõustunud on ka kolm Vabariigi Valitsuse määrust: "Loomaia tegevusloa taotlemisel esitatavate dokumentide loetelu, taotluse menetlemise ja tegevusloa väljastamise kord"; "Loomaialoomade pidamise nõuded" ja "Loomkatse läbiviimise

loakomisjoni moodustamise kord, ülesanded ja töökord ning loomkatse läbiviimise loa taotluse vorm”.

Üheks muret tekitavaks valdkonnaks loomakaitses on riigisisene loomade vedu. Kuna hetkel kehtiv loomade veo korra määrus kehtestab spetsiifilisemad nõuded rahvusvahelisele ja üle kaheksa tunni kestvale riigisisesele veole ning loomakaitseseaduses olevad nõuded loomade veovahenditele on väga üldised, raskendab see järelevalvet.

Suureks probleemiks on hulkuvate loomade rohkus Eestis. Varjupaiku on vähe ja nende seisukord kehv. Omavalitsustel aga napib raha, et uusi varjupaiku juurde rajada. Tarvis oleks luua ühtne riiklik süsteem koerte ja kasside identifitseerimiseks ja registreerimiseks, et oleks võimalik seostada looma ja loomaomanikku. Hetkel



pole aga selleks seaduslikku alust ning volitused koerte ja vajadusel teiste lemmikloomade üle arvestuse pidamiseks on antud kohalikele omavalitsustele.

## TOIDUKONTROLLI VALDKOND AASTAL 2003

Aastal 2003 teostati toidukontrollialaseid inspekteerimisi 4846. Toidutoorme ja toidu nõuetekohasuse hindamiseks tehti 8022 uuringut. Toiduseaduse alusel tunnustati 1008 ettevõtet – neist lihaettevõtteid 136, piimaettevõtteid 41, kalaettevõtteid 94.

2003. aastal ei väljastanud Veterinaar- ja Toiduamet ühtegi uuendtoidu luba.

2003. aastal Põllumajandusministeeriumi algatatud uute õigusaktide väljatöötamise ja rakendunud õigusaktide muutmise protsessiga olid

tihedalt seotud ka toiduosakonna ametnikud. Olulisemad õigusaktid olid järgmised:

- Vabariigi Valitsuse määruse "Toidu märgistusele esitatavad nõuded, märgistamise ja muul viisil teabe edastamise ning toorme päritolust informeerimise kord" kehtestamine;
- Vabariigi Valitsuse määruse "Kontrollproovide võtmise ja analüüsimise meetodid saasteainete sisalduse määramiseks toidutoormes ja toidus" kehtestamine;
- Vabariigi Valitsuse määruse "Geneetiliselt muundatud lisaainet või lõhna- ja maitseainet sisaldava toidu märgistamise erinõuded" kehtestamine;
- mahepõllumajanduse seaduse muutmine.

Jõustus ka Vabariigi Valitsuse määrus, millega kehtestati veiseliha märgistamise nõuded jõustumisajaga 01.01.2004 a.

Turukorralduse valdkonnas jõustus 2003. a algul kolm põhilist õigusakti põllumajandusloomade rümpade klassifitseerimise kohta, mis kehtestavad nõuded süsteemi korraldusele, ettevõttele ja riiklikule järelevalvele:

- veiserümpade kvaliteediklasside nõuded ning nõuetekohasuse määramise meetodid ja kord – vastu võetud 21.01.2003, nr 16. RTI 2003, 8, 39;
- lambarümpade kvaliteediklasside nõuded ning nõuetekohasuse määramise meetodid ja kord – vastu võetud 21.01.2003 nr 15. RTI 2003, 8, 38;
- searümpade kvaliteediklasside nõuded ning nõuetekohasuse määramise meetodid ja kord – vastu võetud 21.01.2003 nr 14. RTI 2003, 8, 37.



Toiduosakonna põhitegevus aasta vältel oli endiselt seotud ettevõtete tunnustamisega.

Käivitus salmonella riiklik seireprogramm. Riikliku saasteainete seire teostamise kord ja sellest tulenevad tegevused täpsustusid uue õigusakti jõustumisega.



Eestis käis ka tavalisest rohkem mitmesuguseid DG SANCO FVO (Euroopa Komisjoni Tervise- ja Tarbijakaitse peadirektoriaadi Toidu- ja Veterinaarbüroo) missioone, mis kontrollisid Veterinaar- ja Toiduameti haldussuutlikkust toiduohutuse valdkonnas ning erinevate sektorite nõuetele vastavusse viimist ettevõtete baasil. Toimunud missioonide raportite ettekirjutuste põhjal on tehtud täiendusi ja muudatusi nii VTA keskasutuse kui ka kohalike asutuste töökorralduses.

2003. aastal alustati järelevalve planeerimist ja korraldamist enesekontrolli raames võetud proove analüüsivate laboratooriumide üle esmalt küsimustiku koostamisega, et kaardistada olukord ja situatsioon selles valdkonnas üldiselt. Hilisem tegevus oli seotud juba kogutud andmete analüüsimisega ning kontrolli protseduuridega.

Toimus hulk koolitusi inspektoritele, olulisem neist käivitus (PHARE koostöös EPMÜ-ga) 2003. a lõpus ning keskendus toiduohutuse järelevalvele, osalt ka loomatervisele.

Augustis 2002. a käivitunud PHARE 2001 projekt No ES2001/IB/AG/01 “Strengthening of the Food Inspection System in Estonia” jätkus ka 2003. a



aastal. Nimetatud projekti töögruppide liikmeteks on ka mitteloomse toidu hügieeni peaspetsialistid. Projekti peamisteks eesmärkideks on inspekteerimisekäsiraamatu koostamine järelevalveametnikele ning heade hügieenitavade koostamine ja kaubandus- ja toitlustusettevõtetele.

2003. aastal lõppes edukalt 2002. aasta alguses käivitunud Eesti-Hollandi MATRA koostööprojekt “Capacity building for EU integration in the field of agri-environment, focusing in particular on organic farming”, mille eesmärgiks oli tõsta mahepõllumajandusliku töötlemisega tegelevate ettevõtete inspekteerimisega tegelevate järelevalveametnike erialasi teadmisi ja ametioskusi.

Alates 2003. aastast on Eesti pädeva asutuse (Veterinaar- ja Toiduamet) esindaja kutsutud Euroopa Komisjoni regulatsiooni nr 258/97 rakendamise töögrupi koosolekutele. Nimetatud koosolekutel osalevad liik-

mesriikide uuendtoidu järelevalve eest vastutavate asutuste esindajad, toimub arutelu esitatud uuendtoidu lubade taotluste, uute regulatsioonide eelnõude üle jne.

EU PHARE 2001 projekti nr ES2001/IB/AG/O raames toimus 21. novembril 2003. a uuendtoidu seminar Veterinaar- ja Toiduameti ning Tervisekaitseinspeksiooni inspektoritele. Seminari lektoriteks olid Taani pädeva asutuse eksperdid, seminari teemadeks uuendtoidualane seadustik Euroopa Liidus ning uuendtoidu järelevalve korraldus Taanis.

2003. aastal ei väljastanud Veterinaar- ja Toiduamet ühtegi uuendtoidu luba. Veterinaar- ja Toiduametit uuendtoidu alal nõustav Uuendtoidukomisjon käis 2003. aastal koos ühe korra.

Ülevaate toiduosakonna järelevalvetegevusest 2003. aastal annab järgnev tabel.

JRK NR	TOIDUGRUPP	ETTEVÖTETE ARV SEISUGA JAANUAR 2004	INSPEKTORITE ARV 2003. AASTAL, VTA KESKASUTUS	INSPEKTORITE ARV 2003. AASTAL, MAAKOND / VÖETUD PROOVID KOKKU
1.	Lihaettevõtted: suur	14	37	286/1132
	väike	122	88	919/2431
2.	Piimaettevõtted	41	23	492/981
3.	Kalaettevõtted	94	32	971/882
4.	Meepakkimisetevõtted	14	-	27/46
5.	Munapakenduskeskused	20	-	80/107
6.	Munatooteid valmistavad ettevõtted	1	2	12/6
7.	Mitteloomset päritolu toidutooret ja toitu töötlevad ettevõtted	330	24	1428/1590
8.	Toidutoorme ja toidu ladustamise ettevõtted, sh hulgikaubandus	392	17	1006/86
9.	Mahepõllumajanduslikud töötlemisetevõtted	4	4	3/-
10.	Toidutoorme ja toidu veo ettevõtted	261	1	223/-
11.	<b>KOKKU</b>	<b>1293</b>	<b>228</b>	<b>5447/7261</b>
12.	Enesekontrolli raames võetud proove analüüsisivad laboratooriumid	103	14	-

14. märtsil 2003. a peadirektori kehtestatud käskkirja kohaselt on toiduosakonna spetsialistidel vastavalt kinnitatud plaanile ja korrale kohustus kontrollida koha-like asutuste vastavas valdkonnas tegutseva järelevalveametniku tööd (nt dokumentatsiooni ja andmete haldamine, õigusaktide tundmine, juhiste ja muude korralduste täitmine, järelevalve dokumentatsiooni täitmine, ettevõtte füüsilise kontrolli teostamine jne).

## PÕLLUMAJANDUSLOOMADE ARETUSE VALDKOND AASTAL 2003

Alates 1. jaanuarist 2003 kuulub Veterinaar- ja Toiduameti koosseisu põllumajandusloomade aretuse osakond, mis tekkis Tõuaretusinspeksiooni reorganiseerimise tagajärjel. Tõuaretusinspeksiooni aretusalased riikliku järelevalve ülesanded anti üle VTA-le.

2003. aastal teostati seakasvatuse alal põllumajandusloomade aretuse seaduse ja selle alusel koostatud õigusaktide täitmise kontrolli ja järelkontrolli kokku 280 korral kõikide loomaliikide puhul järgmiselt:

● Veised	246	● Hobused	8
● Sead	13	● Karusloomad	3
● Lambad	8	● Seemendusjaam	2

Aasta jooksul tehti loomaomanike juures säilitus-aretusprogrammide täitmise, eesti hobuse keskkonnatoetuse nõuetele vastavuse, eesti maakarja toetuse taotlejate kontrolli ja järelkontrolli kokku 59 korral. Põllumajandusloomade aretuse järelevalvet tehti 339 objektil ning tunnustati 9 põllumajandusloomade aretusega tegelevat isikut.

Esimesest jaanuarist 2003 hakkas kehtima uus põllumajandusloomade aretuse seadus. Varasem seadus (kehtivus 31.12.2002) vastas ELis kehtestatud zootehnikaalaste seaduste nõuetele, kuid uue seaduse ettevalmistamine oli vajalik selleks, et vähendada riigi osalust aretustegevuses ning anda rohkem otsustusõigust eraõiguslikele aretusühingutele, mis on arenenud riikides.

Vastavalt 1. jaanuar 2003. a jõustunud põllumajandusloomade aretuse seadusele ning Veterinaar- ja Toiduametile esitatud taotluse alusel tunnustati 2003. a järgmised aretusühingud:

- Eesti Tõuloomakasvatajate Ühistu;
- Eesti Maakarja Kasvatajate Selts;
- Eesti Tõusigade Aretusühistu;
- Eesti Hobusekasvatajate Selts;
- Eesti Sporthobuste Kasvatajate Selts;
- Eesti Hobuse Kaitse Ühing;
- Eesti Traaviliit;
- Eesti Lambakasvatajate Selts;
- Eesti Linnukasvatajate Selts



Kinnitati tunnustamise avaliku teenuse standard ja selle rakendamine, mis on ühtlasi abimaterjal tunnustamise taotlemiseks ja vajaliku dokumentatsiooni rakendamiseks.

Töötati välja ja rakendati põllumajandusloomade aretuselase kontrolli akt koos lisaga ja järelkontrolliakt.

## VETERINAAR- JA TOIDUAMETI PIIRITEENISTUS AASTAL 2003

2003. a. jooksul tegutses veterinaar- ja toidukontrollialase järelevalvega kokku 15 Piiriteenistusele alluvat piiripunkti; neist 3 raudteel, 5 maanteel, 6 sadamas ja 1 lennujaamas. 1. juulil suleti aga Murati maantee piiripunkt seoses Läti-poolse veterinaar- ja toidukontrolli piiripunkti sulgemisega. Isikkoosseisu moodustasid 98 inimest, neist 90 järelevalveametnikku. Aasta jooksul lahkus teenistusest 6 järelevalveametnikku.

Piiril kontrolliti kokku 146 308 veterinaar- ja toidukontrollile alluvat kaubapartiid, millest 55,2% (80 843 partiid) moodustasid importkaubad, 32,4% (47 347 partiid) transiitkaubad ja 12,4% (18 118 partiid) eksportkaubad; väljastati kokku 5809 eriluba elusloomade ja kaupade sisseveoks.

Nõuetele mittevastavusi tuvastati piiri veterinaar- ja toidukontrollil ning koostati vastav akt 1913 juhul, tagastamisele suunati seetõttu 165 kaubapartiid ning hävitamisele 37 kaubapartiid.

Proove võeti piiri veterinaar- ja toidukontrolli käigus 2160, millest toidukaupade plaanilised proovid moodustasid 72,8% (1829 proovi); sellest 72,8% (1332 proovi) moodustas loomne ning 27,2% (497 proovi) mitteloomne toit.



Ettekirjutusi tehti Piiriteenistuses möödunud aastal 194. Domineerisid ettekirjutused laborianalüüside tulemusena nõuetele mittevastavaks tunnustatud kaupade puhul, samuti olid märkimisväärsed ettekirjutused nõuetele mittevastava märgistuse ja veovahendi korral.

Menetleti 41 väärtegu, kusjuures rahatrahve määrati 21 juhul, hoiustrahv 12 juhul ning suuliseid hoiatusi tehti 8 juhul. Põhilised väärtegade algatamise ja menetlemise põhjused olid seotud kaupade impordil mittenõuetekohase märgistamisega, mittenõuetekohase Veo ja veovahendiga, samuti oli probleeme tolliladude-terminalidega seoses Toiduseadusest tuleneva tunnustamise nõudega.

Eelmisel aastal inspekteerisid piiriteenistuse Tallinna piirkonna piiripunktid ning keskasutus ka piirikontrollitsoonis olevaid tolliladusid-terminale ning koostasid selle kohta vastavad aktid 80 korral. Kui tollilaos-terminalis avastati toiduseadusest tulenevate nõuete täitmisel puudusi, tehti ettekirjutused puuduste likvideerimiseks.



Piiriteenistuse järelevalvebüroo töötajad osalesid eelmisel aastal aktiivselt ka seadusloomes. Olulisemateks uuteks õigusaktideks, mille eelnõude ettevalmistamisel osaleti, olid muidugi need, mis on seotud Eesti astumisega Euroopa Liitu 01.05.2004: “Loomade ja loomsete saadustega kauplemise ning nende impordi ja ekspordi veterinaarjärelevalve seadus”, “Veterinaarkorralduse seaduse muutmise seadus”, agaka “Nõuded loomade ja loomsete saaduste sisse- ja väljaveoks ettenähtud piiripunktidele ning loomade, loomsete saaduste, toidutoorme, toidu ning söötade sisse- ja väljaveoks lubatud piiripunktide loetelu ning piiripunktide loetellu kandmise ja sealt väljaarvamise alused ja kord”, vastu võetud Vabariigi Valitsuse poolt 14.05.2003, määrus nr 153; osaleti seniste õigusaktide Euroopa Liidu õigusaktidega harmoneerimise eelnõude ja ettepanekute aruteludes: toiduseadus, tolliseadustik, põllumajandusministri 16.01.2002. määrus nr 5 “Sisse- ja väljaveol kontrollitavate kaupade loetelu, eriloa sisunõuded ning selle taotlemise ning väljaandmise kord, loomade ja loomsete saaduste ning toidu ja toidutoorme üle järelevalve teostamise kord”, Vabariigi Valitsuse 10.09.2002. määrus nr 292

“Laevade ja väikelaevade sisemerre ja sadamatesse sisenemise ja neist väljumise kord” jt. Samuti muudeti seniseid või koostati uusi juhendeid inspektoritele, kes tegelevad vormistamisega vahetult piiri.

Märkimata ei saa jätta ka Piiriteenistuse tihedat ning tulemuslikku koostööd Tolliametiga: tänu koostöölepingule toimusid mitmed kokkusaamised, mis on viinud üha paremale teineteisemõistmisele, lahendanud väga mitmed arusaamatused ning taganud erinevate protseduuride harmoniseerimise ning kahe ametkonna ametnike parema suhtlemise. Olulisim saavutus koostöö vallas oli seotud Piiriteenistuses kasutatavate dokumentide ja pitsatite juhendiga tolliametnikele, samuti aktsepteeris Tolliamet Piiriteenistuses kasutatavat plommi järelevalvetõkendina, mida tolliametnik ilma Piiriteenistuse loata eemaldada ei tohi, tagades seega kaubasaadetise puutumatus kuni järelevalveametniku otsuseni.

Peale Tolliameti tehti koostööd ka teiste riigiasutustega: Tarbijakaitseamet, Tervisekaitseinspeksioon, Taimetoodangu Inspeksioon, Veterinaar- ja Toidulaboratorium jt.

Piiriteenistuse järelevalve büroo inspekteeris kaks korda aastas ka kõiki veterinaar- ja toidukontrolli piiripunkte (välja arvatud Roomasaare sadam) – see on taganud tõhusa järelevalve piiripunkti vormistuste ja seal hoitava dokumentatsiooni ning riistvara üle, samuti on avastatud distsipliinirikumisi.

24. märtsist – 28. märtsini 2003 käis Piiriteenistuses DG SANCO FVO (Euroopa Komisjoni Tervise- ja Tarbijakaitse peadirektoraadi Toidu- ja Veterinaarbüroo) missioon, mille käigus Euroopa Liidu eksperdid külastasid Luhamaa maantee ning Paljassaare- ja Paldiski sadamate veterinaar- ja toidukontrolli piiripunkte. Nimetatud missiooni raport ja selles tehtud ettekirjutused on olnud suureks abiks nii keskasutuse kui piiripunktide ümberkorraldamisel, viimaks need vastavusse Euroopa Liidu nõuetega, samuti seadustiku harmoniseerimisel Euroopa Liidu õigusaktidega.

Kokkuvõtteks võib öelda, et Veterinaar- ja Toiduameti Piiriteenistuse kohustus- riiklik järelevalve veterinaar- ja toidukontrolli alla kuuluvate kaupade Eestisse sisse- ja siit väljaveol ning riikliku sunni kohaldamine, tagamaks kaupade ohutus inimeste ja loomade tervisele, sai aastal 2003 täidetud.

## INFOTEHNOLOOGIA ARENG AASTAL 2003

2003. aasta oli IT seisukohalt Veterinaar- ja Toiduametile huvitav aasta. Uuendati ja vahetati välja hulk riistvaraseadmeid, mis parandasid andmevahetust teiste firmade ja asutustega ning muutsid selle tunduvalt turvalisemaks. Loodi mitmeid tarkvaralahendusi e spetsiaaltarkvara, mis aitavad muuta VTA ametnike tööd tunduvalt efektiivsemaks. Siinkohal esitamegi mõned huvitavamad tarkvaralahendused, mida VTA hakkas kasutama 2003. aastal:

- extraneti failihaldussüsteem;
- ajaplaan;
- Väärtegude register;
- IT riistvara andmebaas.

Riistvara poole pealt võiks kindlasti esile tuua uute võrguseadmete muretsemise, mis muutsid VTA arvutivõrgu tunduvalt turvalisemaks ja töökindlamaks. Töö efektiivsemaks muutmisele aitasid kaasa uute arvutite ja serverite muretsemine ning vanade uuendamine. Oluline on ka veel internetiühenduse parandamine, tänu millele hakkas info tunduvalt kiiremini liikuma. Siinkohal oleks sobiv ära märkida mõned riistvarauuendused ja -lahendused, mis realiseeriti 2003. aastal:

- uued kohtvõrgu seadmed;
- peaserveri vahetus ja kõrvalserverite uuendamine;
- varukoopiate süsteemi täiustamine;
- osakondadele mobiilsete töökohtade loomine;
- tulemüüri uuendamine.

Olenemata 2003. aasta mitmetest uuendustest nii tarkvara kui riistvara poolel, tuleb 2004. aastal ellu viia veel nii mõnigi kasulik projekt, et VTA infotehnoloogilist potentsiaali veelgi arendada. Kindlasti tuleb arvestada ka programmidega, mis tulevad kasutusele seoses Euroopa liitu astumisega.



## VETERINAAR- JA TOIDUAMETI KOOSSEIS JA PERSONALI-STATISTIKA 2003. AASTAL

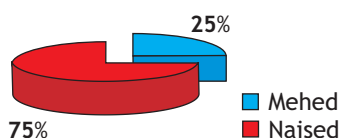
31. detsembril 2003 töötas Veterinaar- ja Toiduameti süsteemis 305 ametnikku.

2003. aasta jooksul asus Veterinaar- ja Toiduameti keskasutusse tööle 14 ametnikku, maakondade veterinaar keskustesse 10 ametnikku ja Veterinaar- ning Toiduameti Piiriteenistusse 4 teenistujat.

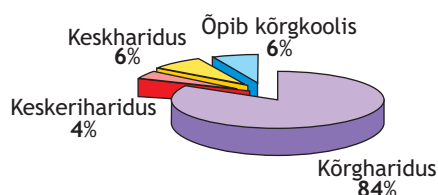
2003. aastal lahkus teenistusest 3 ametnikku Veterinaar- ja Toiduameti keskasutusest, 14 maakondade veterinaar keskustest ning 8 ametnikku Veterinaar- ja Toiduameti Piiriteenistusest.

### Veterinaar- ja Toiduameti koosseis aastal 2003 (keskasutus)

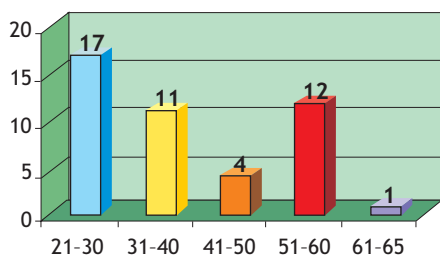
Ametnike jaotus soo järgi



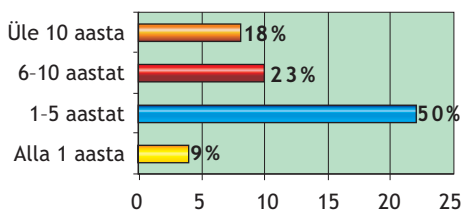
Ametnike jaotus hariduse järgi



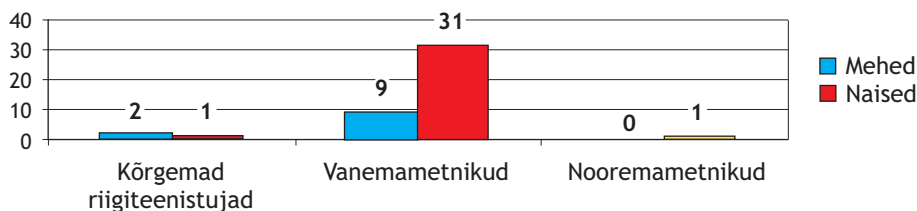
Ametnike jaotus vanuse järgi



Ametnike jaotus staaži järgi



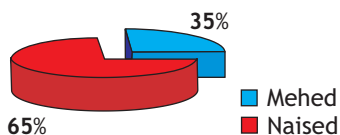
Ametnike jaotus soo ja ametikoha järgi



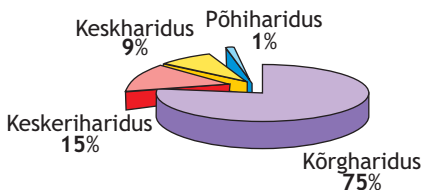
## Veterinaar- ja Toiduameti koosseis 2003

(allasutused — maakondade veterinaarkeskused ja Piiriteenistus)

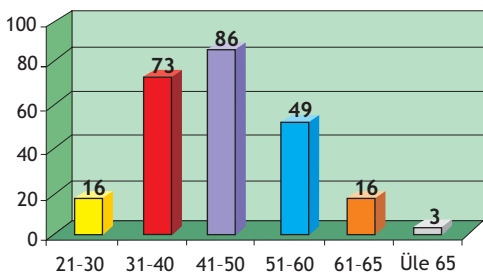
### Ametnike jaotus soo järgi



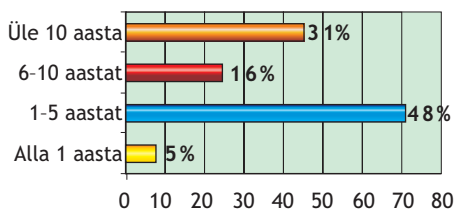
### Ametnike jaotus hariduse järgi



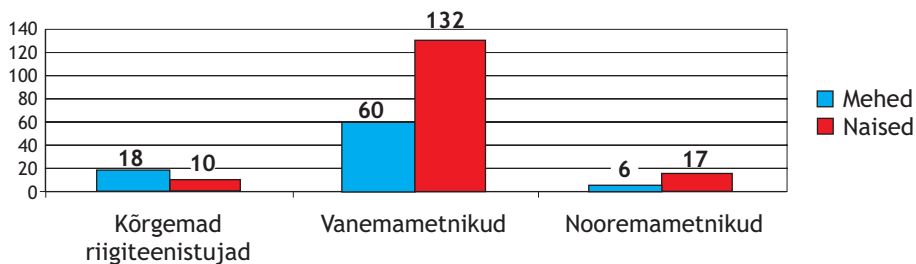
### Ametnike jaotus vanuse järgi



### Ametnike jaotus staaži järgi



### Ametnike jaotus soo ja ametikoha järgi



## VETERINAAR- JA TOIDUAMETI TÖÖTAJATE KOOLITUS AASTAL 2003

### Erinevate koolitusvaldkondade mahud

Koolitusvaldkond	Maht tundides	Osalejaid
Arvutiõpe ja IT	294	7
Euroopa Liit	30	3
Juhtimine	352	22
Õigus	400	41
Keeleõpe	1795	26
Raamatupidamine	498	23
Personalitöö	182	24
Asjaajamine, arhiivindus, sekretäritöö	399	27
Sotsiaaltöö ja tervishoid	42	3
Pädevusprogrammid ametnikele	2288	529
Muu asutuse põhitegevusega seotud koolitus	210	29
Muu	112	10

### Põhilised koolitusasutused

Koolitusasutuse või koolitaja nimetus	Maht tundides	Osalejaid
1. Eesti Loomaarstide Ühing	336	47
2. Stuudium S OÜ	290	22
3. Sisekoolitus juhtimiskonsultandiga	352	15
4. Sisekaitseakadeemia	274	22
5. Eesti Põllumajandusülikool	224	3
6. Norax Koolitus OÜ	252	6
7. Kesk-Eesti Arenduskeskus	539	8
8. Tallinna Tehnikaülikool	154	22
9. Eesti Haldusjuhtimise Instituut	154	10
10. OÜ Juhiabi	56	4
Muud koolitusasutused kokku	4307	632

# PLAANID JA MUUTUSED AASTAL 2004

Käesoleval, 2004. a on Veterinaar- ja Toiduametil ees mitmed olulised muudatused. Tähtsamad muudatused ja uued suunad on seotud Eesti Euroopa Liidu liikmeks saamisega. Suuremad muudatused puudutavad ameti struktuuri, mille ümberkorraldamine on juba toimunud.

Seoses EL-ga liitumisega reorganiseeriti Veterinaar- ja Toiduameti Piiri-teenistus, mille tulemusena loodi VTA keskasutuse koosseisu uus osakond – **kauplemise, impordi ja ekspordi osakond**, kus asus tööle 54 ametnikku. Osakonna ülesandeks on vastavat valdkonda reguleerivatest õigusaktidest tulenevate nõuete täitmise järelevalve, toidu ja sööda ohuteadete süsteemi administreerimine Eestis, veterinaar- ja toidukontrollile alluva kaubaga ühendusesisese kauplemise, impordi- ja ekspordiküsimustega tegelevate järelevalveametnike koolitus, osalemine veterinaar- ja toidukontrolli alla kuuluva kaubaga kauplemist, impordi ja ekspordi käsitleva õigus-aktide eelnõude ettevalmistamises. Loodud osakonna koosseisu hakkab kuuluma järelevalve ja kontrolli büroo ning 6 veterinaar- ja toidukontrolli piiripunkti.

Põllumajandusloomadearetuseosakonnale lisandustäiendava üles-andena turukorraldusmeemete järelevalve VTA omistatud pädevuse ulatuses. Seoses sellega nimetati osakond ümber **põllumajandusloomade aretuse ja turukorraldustoetuste järelevalve osakonnaks** ning vastavat ülesannet hakkab täitma loodud turukorraldustoetuste järelevalve büroo.

Üldosakonnas moodustati osakonna poolt osutatava tugiteenuse paremaks korraldamiseks ja veterinaarjärelevalve tasude nõuetekohase administreerimise tagamiseks **raamatupidamisbüroo ja haldusbüroo**.

Informaatikabüroo nimetati ümber **avalike suhete ja IT bürooks**. Suhtekorralduse arendamiseks loodi uus ametikoht, mis on vajalik selleks, et info Veterinaar- ja Toiduametis toimuvast jõuaks paremini sihtgruppideni ja tegevus muutuks läbipaistvamaks, kommunikatsioon paremaks.

# KONTAKTID

## Veterinaar- ja Toiduamet, Väike-Paala 3, 11415 Tallinn

<b>JUHTKOND</b>			
Peadirektor	AGO PÄRTEL	605 1711	<i>ago.partel@vet.agri.ee</i>
Peadirektori asetäitja	RAIMOND STRASTIN	605 1724	<i>raimond.strastin@vet.agri.ee</i>
Peadirektori asetäitja	KATRIN REILI	601 6590	<i>katrin.reili@vet.agri.ee</i>
Peadirektori asetäitja	VLADIMIR RAZUMOVSKI	605 6873	<i>vladimir.razumovski@vet.agri.ee</i>
Nõunik	OLEV KALDA	605 1713	<i>olev.kalda@vet.agri.ee</i>
Jurist	INDREK HALLISTE	605 1714	<i>indrek.halliste@vet.agri.ee</i>
<b>LOOMATERVISHOIU JA LOOMAKAITSE OSAKOND</b>			
Osakonnajuhataja	MAARJA KRISTIAN	605 1736	<i>maarja.kristian@vet.agri.ee</i>
<b>Loomatervishoiu büroo</b>			
Bürojuhataja	MATTI NAUTRAS	605 1732	<i>matti.nautras@vet.agri.ee</i>
Peaspetsialist	TOOMAS KALJA Söötade kontroll, jäätmekäitlus ja jäätmekäitlusettevõtted	605 1731	<i>toomas.kalja@vet.agri.ee</i>
Peaspetsialist	ULLA MAASIKMÄE Loomsete saaduste impordi ja ekspordi sertifikaadid, lemmikloomad, loomakasvatushoonete ja rajatiste kontroll	605 1735	<i>ulla.maasikmae@vet.agri.ee</i>
Peaspetsialist	ARVI RAIE	605 6890	<i>arvi.raie@vet.agri.ee</i>
Peaspetsialist	ENEL NIIN Situatsiooniplaanid	605 1736	<i>enel.niin@vet.agri.ee</i>
<b>Loomakaitse büroo</b>			
Bürojuhataja	TARMO SERVA Loomade ravi, loomade vedu, katseloomade kaitse, loomakaitseenõuete järgimine loomade tapmisel, hädatapmisel ja hukkamisel	605 1734	<i>tarmo.serva@vet.agri.ee</i>
Peaspetsialist	MARJANA LAINE Loomade pidamine, loomade võistlused, avalik näitamine ja müük, hulkuvad loomad, looduses vabalt elavate loomade kaitse	605 1733	<i>marjana.laine@vet.agri.ee</i>

<b>TOIDUOSAKOND</b>			
Osakonnajuhataja	HENELI SEPP	605 1729	heneli.sepp@vet.agri.ee
<b>Loomse toidu büroo</b>			
Büroojuhataja	PIRET PRIISALU	605 1715	piret.priisalu@vet.agri.ee
Peaspetsialist	INGE MÄNGEL Muna, mee ja saasteainete peaspetsialist	605 1721	inge.mangel@vet.agri.ee
Peaspetsialist	ANDRUS RANDVER Piimahügieeni peaspetsialist	605 1723	andrus.randver@vet.agri.ee
Peaspetsialist	EHA PEEDIMAA Lihahügieeni peaspetsialist	605 1725	eha.peedimaa@vet.agri.ee
Peaspetsialist	KRISTI KADAK Lihahügieeni peaspetsialist	605 1726	kristi.kadak@vet.agri.ee
Peaspetsialist	KAIRIT REIMETS Kalahügieeni peaspetsialist	605 1727	kairit.reimets@vet.agri.ee
<b>Mitteloomse toidu büroo</b>			
Büroojuhataja	EVELI KAUR Toidutoorme ja toidu ladustamise ettevõtted, uuendoit	605 1718	eveli.kaur@vet.agri.ee
Peaspetsialist	MARIKA URKE Ettevõtete enesekontrolli laboratooriumid ja mitteloomse toidu hügieen	605 1728	marika.urke@vet.agri.ee
<b>PÕLLUMAJANDUSLOOMADE ARETUSE JA TURUKORRALDUSTOETUSTE JÄRELEVALVE OSAKOND</b>			
Peadirektori asetäitja	KATRIN REILI	601 6590	katrin.reili@vet.agri.ee
<b>Põllumajandusloomade aretuse järelevalve büroo</b>			
Büroojuhataja	MAIE HELP	601 6591	maie.help@vet.agri.ee
Peaspetsialist	HÜLLA LIIV Järelevalve objektid: Eesti Tõusigade Aretusühistu Seakasvatajad üle Eesti (jõudluskontroll, tõuraamat, seemendus, identifitseerimine)	601 6592	hylla.liiv@vet.agri.ee
Peaspetsialist	ANNE ZEEMANN Aretusprogrammide järelevalve (kõik loomaliigid)	601 6593	anne.zeemann@vet.agri.ee
Peainspektor	ARMA HANNUS Järelevalve objektid: Eesti Lambakasvatajate Selts; veisekasvatajad. Pärnu, Võru, Valga, Põlva, Viljandi maakond (jõudluskontroll, tõuraamat, seemendus, identifitseerimine)	447 1619	arma.hannus@vet.agri.ee

Peainspektor	KÜLLIKI VÕRK Järelevalve objektid: Eesti Tõuloomakasvatajate Ühistu; veisekasvatajad; Lääne-Viru, Ida-Viru, Harju, Jõgeva, Tartu maakond (jõudluskontroll, tõuraamat, seemendus, identifitseerimine)	322 7379	kylliki.vork@vet.agri.ee
Peainspektor	SILVA SIIL Järelevalve objektid: Eesti Sporthobuste Kasvatajate Selts; Eesti Traaviliit; veisekasvatajad. Lääne, Rapla, Järva, Saare, Hiiu maakonnad (jõudluskontroll, tõuraamat, seemendus, identifitseerimine)	473 5548	silva.siil@vet.agri.ee
<b>Geneetiliste ressursside büroo</b>			
Bürojuhataja	HALDJA VIINALASS Järelevalve objektid: Eesti Maakarjakasvatajate Selts; Eesti Linnukasvatajate Selts; Eesti Hobusekasvatajate Selts; Eesti Hobuse Kaitse Ühing; ohustatud tõugude kasvatajad	731 3467 742 2344	haldja.viinalass@eau.ee
Peaspetsialist	URVE KAASIKU	433 3067	urve.kaasiku@vet.agri.ee
Peaspetsialist	MAARJA TUIMANN Säilitusprogrammide järelevalve (ohustatud tõud)	601 6594	maarja.tuimann@vet.agri.ee
<b>Turukorraldustoetuste järelevalve büroo</b>			
Bürojuhataja	AIN ZEREEN Piima turukorralduslike meetmete ning liha- ja elusloomade väliskaubanduslike meetmete järelevalve, rümpade kvaliteediklasside määramise järelevalve	601 6595	ain.zereen@vet.agri.ee
Peaspetsialist	AIVAR ALT Lihaturu korralduse meetmete järelevalve, rümpade kvaliteediklasside määramise järelevalve	605 1717	aivar.alt@vet.agri.ee
Peaspetsialist	VIVIKA EHA	605 1717	vivika.eha@vet.agri.ee
<b>KAUPLEMISE NING IMPORDI JA EKSPORDI OSAKOND</b>			
Osakonnajuhataja	REGINA PIHLAKAS	605 6886	regina.pihlakas@vet.agri.ee
<b>Järelevalve ja kontrolli büroo</b>			
Bürojuhataja	TARMO SIKK	605 6883	tarmo.sikk@vet.agri.ee

Peaspetsialist	AINIKE NÕMMISTO Vedu ja veovahend; piiripunktide tunnustamine; pakend-märgistus; RASFF; kontrollimeetodid; tollilaod, vabalaod ja -tsoonid, laevavarustajad; tagastamine	605 6881	ainike.nommisto@ vet.agri.ee
Peaspetsialist	EVE LEPPMETS Proovide võtmine ja analüüsimine; asjakohane dokumentatsioon piiripunktis ja veterinaar keskuses; reisija; harmoniseerimata tooted ning eriootsustega kaubad; hävitamine	605 6882	eve.leppmets@vet.agri.ee
Peainspektor	ALEKSEI TUTŠIN Üldised protseduurireeglid ja nõustamine elusloomade ja tõumaterjali, liha piima ja-toodete alal; TRACES	605 6872	aleksei.tutsin@vet.agri.ee
Peainspektor	ANNE-LY VEETAMM Üldised protseduurireeglid ja nõustamine loomse toidu (välja arvatud liha- ja piimatoodete) ning harmoniseerimata kaupade ning mittetoidu alal	605 6894	anne-ly.veetamm@vet.agri.ee
<b>Luhamaa piiripunkti veterinaar- ja toidukontrolli büroo</b>			
Büroojuhataja	VOLLI KERA	786 6391	luhamaa@vet.agri.ee
<b>Paldiski piiripunkti veterinaar- ja toidukontrolli büroo</b>			
Büroojuhataja	KAJA TAALIK	674 1219	paldiski@vet.agri.ee
<b>Narva piiripunkti veterinaar- ja toidukontrolli büroo</b>			
Büroojuhataja	IRINA MUONI	356 6899	maantee.narva@vet.agri.ee
<b>Paljassaare piiripunkti veterinaar- ja toidukontrolli büroo</b>			
Büroojuhataja	LJUDMILLA KARPENKO	610 0927	sadam.kopli@vet.agri.ee
<b>Muuga Sadama piiripunkti veterinaar- ja toidukontrolli büroo</b>			
Büroojuhataja	LARISSA TIMOFEJEVA	631 9688	muuga@vet.agri.ee
<b>ÜLDOSAKOND</b>			
Osakonnajuhataja- pearaamatupidaja	REET LINSMANN	605 1741	reet.linsmann@vet.agri.ee
<b>Raamatupidamisbüroo</b>			
Büroojuhataja	URVE AMUR	605 1744	urve.amur@vet.agri.ee
Vanemspetsialist	EHA VELDERMANN	605 1742	eha.veldermann@vet.agri.ee
Vanemspetsialist	URSULA VAINO	605 1745	ursula.vaino@vet.agri.ee



Vanemspetsialist	ANNELI PUTKEMAA	605 6878	<i>anneli.putkema@vet.agri.ee</i>
Vanemspetsialist	MAIE SAU	605 6879	<i>maie.sau@vet.agri.ee</i>
<b>Eelarvebüroo</b>			
Bürojuhataja	TERJE NURMIK	605 6877	<i>terje.nurmik@vet.agri.ee</i>
Vanemspetsialist	KARIN AMUR	605 1743	<i>karin.amur@vet.agri.ee</i>
<b>Personalibüroo</b>			
Bürojuhataja	LEA TAMMEKUN	605 6874	<i>lea.tammekun@vet.agri.ee</i>
Vanemspetsialist	KIIRA TIITSMAA	605 1746	<i>kiira.tiitsmaa@vet.agri.ee</i>
<b>Haldusbüroo</b>			
Bürojuhataja	ANNELY MULD	605 1719	<i>annely.muld@vet.agri.ee</i>
Vanemspetsialist	KATRI VILLAK Sekretär	605 1710	<i>katri.villak@vet.agri.ee</i>
Vanemspetsialist	JANIKA MINNIK Sektetär	605 1710	<i>janika.minnik@vet.agri.ee</i>
Vanemspetsialist	GURAM BAUTSADZE	605 6870	<i>guram.bautsadze@vet.agri.ee</i>
Valvur-informaator	HELGI PITSER	605 1738	
<b>Avalike suhete ja informaatika büroo</b>			
Bürojuhataja	RANDO SUI	605 1747	<i>rando.sui@vet.agri.ee</i>
Vanemspetsialist	KRISTINA SAMRA Avalikud suhted	605 1748	<i>kristina.samra@vet.agri.ee</i>
Noorempetsialist	TAIVO TIHCHANOV IT-spetsialist	605 1793	<i>taivo.tihchanov@vet.agri.ee</i>

**Harjumaa Veterinaar keskus**  
Västriku 2b, 11312 Tallinn  
Tel 655 2600  
Faks 655 2600

**Hiiumaa Veterinaar keskus**  
Hiiu mnt 3, 92101 Käina  
Tel 462 2030  
Faks 462 2031

**Ida-Virumaa Veterinaar keskus**  
Pargi 25, 41537 Jõhvi  
Tel 337 0537  
Faks 337 0580

**Jõgevamaa Veterinaar keskus**  
Ravila 10, 48306 Jõgeva  
Tel 772 1172  
Faks 772 1172

**Järvamaa Veterinaar keskus**  
Prääma, 72751 Paide  
Tel 385 1726  
Faks 385 1726

**Läänemaa Veterinaar keskus**  
Jaani 8, 90502 Haapsalu  
Tel 473 7158  
Faks 473 7158

**Lääne-Virumaa Veterinaar keskus**  
Neffi 2, Piira, 44305 Rakvere  
Tel 322 7518  
Faks 322 7517

**Põlvamaa Veterinaar keskus**  
Puuri tee 1, 63308 Põlva  
Tel 799 4441  
Faks 799 4099

**Pärnumaa Veterinaar keskus**  
Haapsalu mnt 86, 80041 Pärnu  
Tel 447 1610  
Faks 447 1610

**Raplamaa Veterinaar keskus**  
Kuusiku tee 6, 79511 Rapla  
Tel 489 2590  
Faks 489 2590

**Saaremaa Veterinaar keskus**  
Kohtu 10, pk 35,  
93802 Kuressaare  
Tel 453 1273  
Faks 453 1273

**Tartumaa Veterinaar keskus**  
Põllu 1A, 50303 Tartu  
Tel 740 1208  
Faks 740 0550

**Valgamaa Veterinaar keskus**  
Tartu mnt 79, 68205 Valga  
Tel 764 3693  
Faks 764 1329

**Viljandimaa Veterinaar keskus**  
Karula, 71024 Viljandi  
Tel 433 5692  
Faks 433 5763

**Võrumaa Veterinaar keskus**  
Võrumõisa tee 4a, 65511 Võru  
Tel 782 4051  
Faks 782 4051