

INSENERIBÜROO "STRATUM"

LIIKLUSKÄITUMISE MONITOORING 2004.a.

LiMo2004
LÕPPARUANNE
III OSA
Vaatlused-2



TALLINN 2004

SISUKORD:

1. Liikluskäitumise monitooringu vaatluste tulemused - 2.	3
1.1. Fooritulede nõuetest kinnipidamine jalakäijate poolt.	3
1.2. Sõidutulede kasutamine	6
1.3. Suunatulede kasutamine.....	10
1.4. Jalakäijale tee andmine reguleerimata ülekäigurajal.....	15
1.6. Sõidukiirus ja pikivahed.....	22
1.7. Helkurite kasutamine.....	25
2. Kokkuvõte liikluskäitumise vaatlustest 2004.aastal.....	27
2.1. Liikluskäitumise vaatluste maht ja vaatluskohad.	27
2.2. Vaatluste kokkuvõte	28
2.3. Eesti ja Soome liikluskäitumise monitooringu tulemuste võrdlus.....	33

1. Liikluskäitumise monitooringu vaatluste tulemused - 2.

Käesoleva aruande kolmandas osas käsitletakse järgmiste liikluskäitumise monitooringu vaatluste tulemusi:

- Punase fooritule nõuetest kinnipidamine jalakäijate poolt;
- Sõidutulede kasutamine;
- Suunatulede kasutamine
- Jalakäijaile teeandmine reguleeritud ülekäiguradadel;
- Sõiduki juhtimine joores seisundis;
- Sõidukiirus ja pikivahed;
- Helkurite kasutamine laste ja täiskasvanute poolt.

Samuti on käesolevas osas teostatud võrdlus eelmistel aastatel teostatud vaatlustulemustega, toodud käesoleva 2004.aasta vaatluste koondtulemused ja esitatud võrdlus Soome liikluskäitumise näitajatega nende alateemade osas, mida on uuritud nii Soomes kui Eestis.

1.1. Fooritulede nõuetest kinnipidamine jalakäijate poolt.

Fooritulede nõuetest kinnipidamist jälgiti selleks valitud ristmikel ja reguleeritud ülekäikudel linnades. Kohtade valikul lähtuti järgmistest printsiipidest:

- Koht peaks olema suhteliselt tüüpilise lahendusega ja keskmiste liiklusohutuslike näitajatega;
- Koht tuleks valida selliselt, et antud ülekäigul või ristmikul oleks tõenäoliselt võimalik teostada uuringut ka tulevastel aastatel (ei ole planeeritud või ette näha ristmiku ümberehitust või olulist liikluskorralduse muudatust).
- Võimalikult üritati vaatlused läbi viia samadel kohtadel, mis eelmistel aastatel.

Vaatluse käigus fikseeriti antud (vaadeldavat) konfliktuivaid liiklusuunda läbivate liiklejate (jalakäijate, sõidukite) arv ning eraldi fikseeriti punase fooritulega antud liiklusuuna stopp-joone või selle puudumisel Liikluseeskirjaga sätestatud peatumiskoha ületanud jalakäijate arv.

Jalakäijate käitumise uurimiseks kasutati kas videosalvestust või teostati vaatlus käsitsi, tavalise välivaatlusena.

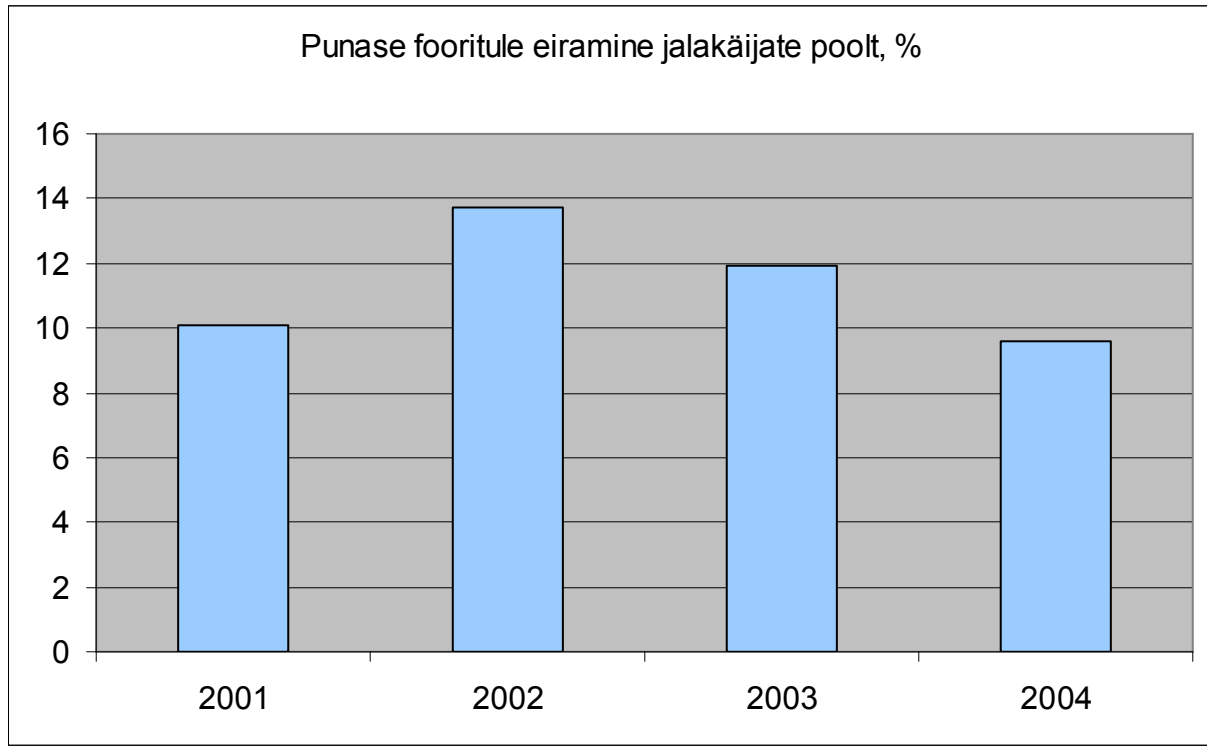
Vaatluste tulemused on esitatud järgnevas tabelis 1.1.1.

Vaatluse tulemusel selgus, et jalakäijate distsipliin fooritulede eiramise osas on märgatavalt nõrgem kui mootorsõidukijuhtide osas. Nii ilmnes, et ca 9,6% (2003.aastal=12%) jalakäijatest ei järgi punase fooritule reeglit ja ületab tee punase fooritulega. Siiski on olukord võrreldes eelmise aastaga mõnevõrra paranenud. Käesoleval aastal ilmnes, et erinevused Tallinna ja teiste linnade vahel on praktiliselt kadunud- nii ei järgi Tallinnas punase fooritule nõudeid 8,8% (2003.aastal=11%) jalakäijatest, teistes vaadeldud kohtades keskmiselt oli see näitaja 10,9% (2003.aastal=14%). Selline tendents on osaliselt põhjendatav ka väiksema liikluskoormusega neis linnades, mis annab soodsama võimaluse sõidutee ületamiseks punase fooritulega.

Tabel 1.1.1. Punase fooritule nõuete järgimine jalakäijate poolt

Jrk.nr.	Kuupäev	Nädalapäev	Linn	Vaatluspunkt	Tee, tänav	Kellaeg	Pikkus (h)	Liikumissuund	Vaadeldud	Neist punasega	%
1	20.okt.04	3	Tallinn	Tartu mnt.-Odra ristmik	Tartu mnt.	11:56-12:56	1	paralleelselt Tartu mnt.-ga	231	38	16,5%
2	20.okt.04	3	Tallinn	Juhkentali-Keldrimäe	Juhkentali	15:03-16:03	1	üle Juhkentali	195	1	0,5%
3	18.okt.04	1	Tallinn	Sõpruse pst. 219	Sõpruse pst.	15:33-16:33	1	üle Sõpruse	464	67	14,4%
4	21.okt.04	4	Tallinn	Vabaduse pst.-Valdeku	Vabaduse pst.	13:13-14:13	1	üle Vabaduse	59	11	18,6%
5	21.okt.04	4	Tallinn	Pärnu mnt.-Vabaduse pst.	Vabaduse pst.	11:33-12:33	1	üle Vabaduse	223	6	2,7%
6	11.okt.04	1	Tallinn	Sõpruse pst. 250 nurk	Sütiste	14:39-15:39	1	üle Sütiste tee	101	11	10,9%
7	12.okt.04	2	Tallinn	Õismäe tee (Kullerkupu kpl.)	Õismäe tee	14:07-15:07	1	üle Õismäe tee	484	23	4,8%
8	18.okt.04	1	Tallinn	Mustamäe tee- Marja t.	Mustamäe tee	14:20-15:20	1	üle Mustamäe tee	267	30	11,2%
9	18.okt.04	1	Tallinn	Paldiski mnt.-Toompuiestee	Toompuiestee	12:26-13:26	1	üle Toompuiestee	79	0	0,0%
10	03.sept.04	5	Viljandi	Tallinna mnt.-Jakobsoni	Tallinna mnt.	15:32-16:32	1	üle Tallinna mnt.	197	15	7,6%
11	09.sept.04	4	Pärnu	Pikk-Ringi	Pikk t.	15:45-16:45	1	üle Pika tänava	674	8	1,2%
12	05.okt.04	2	Tartu	Narva mnt.-Raatuse	Narva mnt.	15:00-16:00	1	üle Narva	272	40	14,7%
13	06.okt.04	3	Tartu	Võru-Aardla ristmik	Aardla t.	15:00-16:00	1	üle Võru	36	4	11,1%
14	10.nov.04	3	Jõhvi	Rakvere-Jaama	Rakvere	11:22-12:22	1	üle Rakvere	96	19	19,8%
KOKKU							14		3378	273	9,6%

Joonis 1.1.2. Punase fooritule järgimine jalakäijate poolt 2001-2004.a.



1.2. Sõidutulede kasutamine

Sõidutulede kasutamist jälgiti nii maanteedel kui linnades valge ajal, võimalusel selge ilmaga, kusjuures nimetatud uuringut oli võimalik läbi viia koos mõnede teiste liikluskäitumiste aspektide uurimisega, näiteks suunatulede kasutamise uuringuga. Uuringu käigus viidi nimetatud vaatlus läbi kahel erineval moel- maanteedel liikuvast sõiduautost, sõites ühest vaatluspunktist järgmisse ja linnades statsionaarsest vaatluskohast, koos mõne muu vaatlusega.

Vaatluse tulemused on esitatud järgnevas tabelis.

Tulemuste iseloomustamiseks võib öelda, et keskmiselt 0,7% (2003.aastal=0,5%) sõidukijuhtidest ei kasuta valge ajal sõidutulesid, kuigi liikluseeskiri seda neilt nõuab.

Tulemus on veidi erinev maanteedel ja linnade lõikes. Maanteedel on sõidutulede kasutamine ainult veidi parem, kuna eirajate osa moodustab 0,69% (2003.aastal=0,33%) kui linnades kokku, kus eirajaid on keskmiselt 0,72% (2003.aastal=0,88%), samas on Tallinna tulemus keskmisest parem: 0,56% (2003.aastal= 0,53%). Neile erinevustele vaatamata on igal juhul tegemist sellise liikluskäitumise alateemaga, kus Liikluseeskirja nõuete täitmist järgivad liiklejad kõige paremini

Lisaks võib mainida, et ka liiklejate ankeetküsitluse tulemusena oli sõidutulede kasutamise puhul tegemist sellise liikluskäitumise alateemaga, mis sai elanikelt konkurentsilt kõige kõrgema hinde- teiste sõnadega peavad elanikud olukorda sõidutulede kasutamisega suhteliselt kõige paremaks. Ilmselt kinnitab seda ka käesolevaga kirjeldatav vaatlustulemus. Praktilise kogemusena võib väita, et ka suur osa sõidukijuhtidest, kes ei olnud sõiduks sõidutulesid sisse lülitanud, olid seda lihtsalt unustanud teha. On üsna tavaline, et peale märguannet lülitatakse sõidutuled koheselt ka sisse.

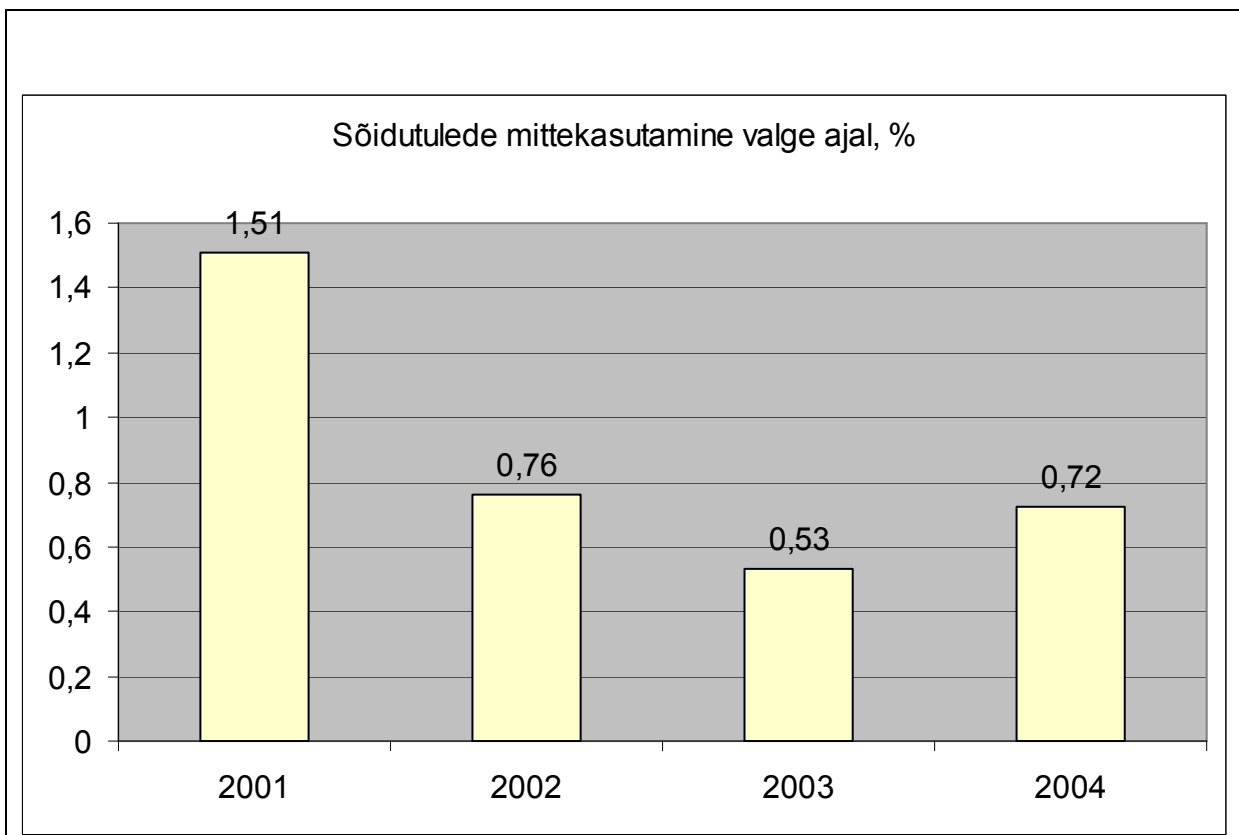
Tabel 1.2.1. Sõidutulede kasutamine

Jrk.nr	Tee/Linn	Marsruut/vaatluspunkt	Tee/tänav	Liikumissuund:	Kokku	Tuledeta	%	Kuupäev	Nädalapäev
1	Haapsalu	Lihula mnt.-Tallinna mnt.-Jaama	Tallinna mnt.	Pöörded vasakule ja paremale	258	6	2,33%	14-okt-2004	4
2	Jõhvi	Rakvere-Jaama	Rakvere t.	linnast	367	3	0,82%	10-nov-2004	3
3	Jõhvi	Rakvere-Jaama	Rakvere t.	linnast vasakule	40	1	2,50%	10-nov-2004	3
4	Jõhvi	Narva mnt. 9/11	Narva	Narvast	318	4	1,26%	10-nov-2004	3
5	Põlva	Kesk t.	Kesk t.	kõik	341	8	2,35%	21-sep-2004	2
6	Pärnu	Pikk t.-Ringi t.	Pikalt tn. Ringile	paremale	81	0	0,00%	9-sept-2004	4
7	Pärnu	Pikk t.-Ringi t.	Pikalt tn. Ringile	vasakule Riia suunas	267	1	0,37%	9-sept-2004	4
8	Rakvere	Tallinna mnt.	Tallinna mnt.	Linnast	526	1	0,19%	12-nov-2004	5
9	Rakvere	Laada-Rägavere-Tuleviku	Laada-Tuleviku	2 vasakpööret	186	0	0,00%	12-nov-2004	5
10	Tallinn	Sõpruse pst.219	Sõpruse pst.	kesklinnast	674	2	0,30%	13-okt-2004	3
11	Tallinn	Juhkentali 11	Juhkentali	C-sse	1040	10	0,96%	7-okt-2004	4
12	Tallinn	Liivalaia-Lembitu	Lembitu	Liivalaiale paremale	312	1	0,32%	20-okt-2004	3
13	Tallinn	Juhkentali-Keldrimäe-Püssirohu	Juhkentali	kesklinnast	895	5	0,56%	20-okt-2004	3
14	Tallinn	Juhkentali-Keldrimäe-Püssirohu	Keldrimäe> Juhkentali	vasakule	98	3	3,06%	20-okt-2004	3
15	Tallinn	Juhkentali-Keldrimäe-Püssirohu	Püssirohu>Juhkentali	paremale	13	0	0,00%	20-okt-2004	3
16	Tallinn	Pärnu mnt.	Draamateatri ees	Viru suunas	794	8	1,01%	7-okt-2004	4
17	Tallinn	Pärnu mnt.-Vabaduse pst.	Pärnu mnt.	>Vabaduse pst.-le	323	7	2,17%	21-okt-2004	4
18	Tallinn	Akadeemia tee	Akadeemia tee (TTÜ ees)	Kesklinnast	700	1	0,14%	4-okt-2004	1
19	Tallinn	Paldiski mnt.-Toompuiestee	Paldiski mnt.	>Toompuiesteele par.	267	1	0,37%	18-okt-2004	1
20	Tallinn	Paldiski mnt.-Toompuiestee	Paldiski mnt.	>Toompuiesteele vas.	690	1	0,14%	18-okt-2004	1
21	Tallinn	Õismäe tee (Kullerkupu kpl.)	Õismäe tee	kesklinnast	236	1	0,42%	12-okt-2004	2
22	Tallinn	Vabaduse-Valdeku	Vabadusest-Valdekusse	paremale	28	0	0,00%	21-okt-2004	4
23	Tallinn	Vabaduse-Valdeku	Valdekust-Vabadusele	paremale	17	0	0,00%	21-okt-2004	4
25	Tallinn	Mustamäe tee- Marja t.	Mustamäe tee	kesklinnast otse	1200	1	0,08%	18-okt-2004	1
26	Tallinn	Ehitajate tee-Keskuse	Keskuse t.	>Ehitajate teele paremale	53	1	1,89%	18-okt-2004	1
27	Tallinn	Ehitajate tee-Keskuse	Keskuse t.	>Ehitajate teele vasakule	171	1	0,58%	18-okt-2004	1
28	Tallinn	Mustakivi/ Laagna tee	Laagna tee	C-sse	683	0	0,00%	23-nov-2004	2
29	Tallinn	Vana-Narva mnt-Kose	Vana-Narva mnt.- Kose tee	Kesklinna, Kose teele	339	1	0,29%	6-okt-2004	3
30	Tallinn	Paldiski mnt.Õismäe tee(Harku j)	Paldiski mnt.	paremale	110	1	0,91%	12-okt-2004	2

Liikluskäitumise monitooring, LÕPPARUANNE III osa

31	Tallinn	Ehitajate -Paldiski mnt.- Rannamõisa	ringilt>Paldiski mnt.	suund taksopark	1039	5	0,48%	12-okt-2004	2
32	Tallinn	Pärnu mnt. - Süda	Pärnu mnt.	kesklinnast	753	9	1,20%	29-sep-2004	3
33	Tallinn	Tõnismägi	Tõnismägi	Kaarli kiriku poole	475	3	0,63%	29-sep-2004	3
34	Tallinn	Hiiu rdt. ülesõidu juures	Hiiu	kesklinna	555	2	0,36%	21-okt-2004	4
35	Tartu	Riia-Raja	Riia + pöörded Rajast	kõik	1045	9	0,86%	5-okt-2004	2
36	Tartu	Kaunase pst.	Kaunase pst.	kesklinna	167	4	2,40%	22-sep-2004	3
37	Tartu	Filosoofi-Riia	Filosoofi	Riia t.	147	4	2,72%	05-okt-04	2
38	Tartu	Filosoofi-Riia	Filosoofi	Riia t.	78	6	7,69%	05-okt-04	2
39	Tartu	Riia t.-Pepleri	Pepleri t.-le	vasak	85	1	1,18%	10.2004	
40	Viljandi	Tallinna mnt.-Jakobsoni	Tallinna mnt.	Jakobsonile/turu poole	143	1	0,70%	3-sep-2004	5
41	Võru	Jüri t.-Tartu t.	Jüri t.-Tartu t.	kõik	386	2	0,52%	21-sep-2004	2
Põhiteed:									
42	1	Tallinna linnapiir-Rakvere	Tallinn-Narva	> Tallinn	432	3	0,69%	12-sep-2004	5
43	2	Tartu linna piir-Tallinna linna piir	Tallinn-Tartu	> Tallinn	828	5	0,60%	12-okt-2004	2
44	4	Tallinn-Pärnu-Jaagupi	Tallinn-Pärnu mnt.	> Tallinn	331	1	0,30%	13-nov-2004	6
45	9	Ääsmäe-Haapsalu	Ääsmäe-Haapsalu	> Tallinn	173	1	0,58%	14-okt-2004	4
46	6	Uulu-Valga	Uulu rist-Abja-Paluoja	>Uulu	132	0	0,00%	6-nov-2004	6
Tugiteed:									
47	15, 49	Rapla-Arkma-Võhma		>Tallinn	122	1	0,82%	27-okt-2004	3
48	49	Imavere-Viljandi		>Viljandi	91	0	0,00%	27-okt-2004	3
49	15	Tallinn-Türi-Imavere		>Tallinn	421	1	0,24%	27-okt-2004	3
50	48	Viljandi-Tartu	Tartu-Viljandi	>-Viljandi	212	2	0,94%	21-okt-2004	4
51	15,26	Arkma rist-Rapla-Tallinn	Arkma-Türi-Rapla-Tallinn	>Arkma	444	4	0,90%	21-okt-2004	4
52	49	Viljandi-Arkma rist	Viljandi-Imavere	>Viljandi	69	2	2,90%	21-okt-2004	4
53	49	Nuia-Viljandi	Nuia-Viljandi-Imavere	>Viljandi	39	1	2,56%	14-nov-2004	7
54	17	Haapsalu-Keila	Haapsalu-Keila	>Haapsalu	110	1	0,91%	14-okt-2004	4
					KOKKU:	19523	140	0,72%	

Joonis 1.2.2. Sõidutulede kasutamise muutumine 2001-2004.a.



1.3. Suunatud kasutamine

Suunatud kasutamist jälgiti selleks valitud ristmikel linnades. Ristmike valikul lähtuti järgmistest põhimõtetest:

- ristmik peaks olema suhteliselt tüüpilise lahendusega ja keskmiste liiklusohutuslike näitajatega, näiteks ei loe me sobivaks muudetud peatee suunaga ristmikke;
- ristmik üritati valida selliselt, et antud ristmikul oleks tõenäoliselt võimalik teostada uuringut ka tulevastel aastatel (ei ole planeeritud või ette näha ristmiku ümberehitust või olulist liikluskorralduse muudatust).

Ristmikul teostatava vaatluse käigus fikseeriti kogu antud (vaadeldavat) liiklusuunda läbivate liiklejate (jalakäijate, sõidukite) arv ning eraldi nende sõidukijuhtide arv, kes ei lülitanud pöördel suunatud sisse.

Suunatud kasutamise uurimiseks oli võimalik kasutada ka videosalvestust, üksikute ristmikel viidi aga vaatlus läbi käsitsi, tavalise välivaatlusena.

Vaatluse tulemused on esitatud järgnevas tabelis 1.3.

Tulemuste iseloomustamiseks võib väita, et keskmiselt 23,3% (2003.aastal=26%) sõidukijuhtidest ei lülita pöördel suunatud sisse, kuigi liikluseeskirja kohaselt oleksid nad kohustatud seda tegema. Samas on olemas märgatavad erinevused erinevate linnade, ristmikutüüpide ja manöövrite puhul.

Nii on keskmine reegli eirajate osa järgmine:

- Tallinnas 29 % (2003.aastal 32%)
- Teistes linnades 15,6 % (2003.a.=15%)

Seega on vaatlustulemustele tuginedes võimalik väita, et just Tallinnas on olukord suunatud kasutamisega pöörde sooritamisel endiselt hull, kusjuures Tallinna ja teiste linnade tulemuste vahe on peaaegu kahekordne.

Märgatavad erinevused suunanäitamise osas on ka ristmiku tüübist sõltuvalt

- Foorristmikud: 29,7% (2003.a.=28%)
- Peatee/kõrvaltee ristmikud: 16,6% (2003.a. =19%)
- Ringliiklusristmikud: 24% (2003.a.=31%).

Antud tulemuse üheks põhjuseks on kindlasti ka see, et suunatud mittenäitamist peavad juhid mingis mõttes "loomulikuks" just kanaliseeritud foorjuhtimisega ristmikel, kus sageli antud sõidureast erinevate manöövrite tegemine pole võimalik, mistõttu arvavad juhid sageli, et suunatud sisselülitamine on mõttetu.

Manöövrite kaupa on erinevused suhteliselt väikesed:

- Parempööre- 21,4% (2003.a.=29%)
- Vasakpööre- 27,9% (2003.a.=28%).

Tabel 1.3.1. Suunatulede kasutamine

Jrk.nr.	Linn	Ristmik	Tee, tänav	Ristmiku tüüp	Suund	Manööver	Möödetud	Suunatuleta	%	Kuu-päev	Nädala päev
1	Pärnu	Pikk t. - Ringi t.	Ringi t.	foor	Pikale tänavale	vasak	267	7	2,6%	09-sept-04	4
2	Pärnu	Pikk t. - Ringi t.	Ringi t.	foor	Pikale tänavale	parem	81	7	8,6%	09-sept-04	4
3	Tallinn	Sõpruse 250 - Sütiste	Sõpruse	foor	Sütiste teele	parem	166	16	9,6%	11-okt-04	1
4	Tallinn	Juhkentali- Keldrimäe-Püssirohu	Juhkentali	foor	Keldrimäe->Juhkentali	vasak	98	21	21,4%	20-okt-04	3
5	Tallinn	Juhkentali- Keldrimäe-Püssirohu	Juhkentali	foor	Püssirohu->Juhkentali	vasak	62	3	4,8%	20-okt-04	3
6	Tallinn	Juhkentali- Keldrimäe-Püssirohu	Juhkentali	foor	Püssirohu->Juhkentali	parem	13	1	7,7%	20-okt-04	3
7	Tallinn	Tartu mnt-Odra	Odra	foor	Tartu mnt.-le	parem	769	360	46,8%	20-okt-04	3
8	Tallinn	Liivalaia t. - Lembitu t.	Lembitu t.	foor	Lembitu->Liivalaia	parem	312	52	16,7%	20-okt-04	3
9	Tallinn	Ehitajate- Akadeemia tee	Ehitajate tee	ring	Nõmme mäele kokku	parem	571	37	6,5%	13-okt-04	3
10	Tallinn	Paldiski mnt.-Toompuiestee	Paldiski mnt.	foor	Toompuiesteele	parem	267	116	43,4%	18-okt-04	1
11	Tallinn	Paldiski mnt.-Toompuiestee	Paldiski mnt.	foor	Toompuiesteele	vasak	690	284	41,2%	18-okt-04	1
12	Tallinn	Vabaduse-Pärnu mnt.	Pärnu mnt.	foor	linna poole	vasak	323	288	89,2%	21-okt-04	4
13	Tallinn	Ehitajate tee-Keskuse	Keskuse	Peatee-kõrvaltee	Ehitajate teele	parem	53	3	5,7%	18-okt-04	1
14	Tallinn	Ehitajate tee-Keskuse	Keskuse	Peatee-kõrvaltee	Ehitajate teele	vasak	171	8	4,7%	18-okt-04	1
15	Tallinn	Vabaduse pst.-Valdeku	Vabaduse pst.	Peatee-kõrvaltee	linnast Valdekule	parem	28	0	0,0%	21-okt-04	4
16	Tallinn	Vabaduse pst.-Valdeku	Valdeku	Peatee-kõrvaltee	kesklinna	parem	17	0	0,0%	21-okt-04	4
17	Tallinn	Paldiski-Ehitajate-Rannamõisa	Paldiski mnt.	ring	C-suunas Paldiski m.- le	parem	1039	192	18,5%	12-okt-04	2
18	Tallinn	Vana-Narva mnt. Kose	Vana-Narva mnt.	Peatee-	Kose, Mikrorajooni	parem,va	189	27	14,3%	06-okt-	3

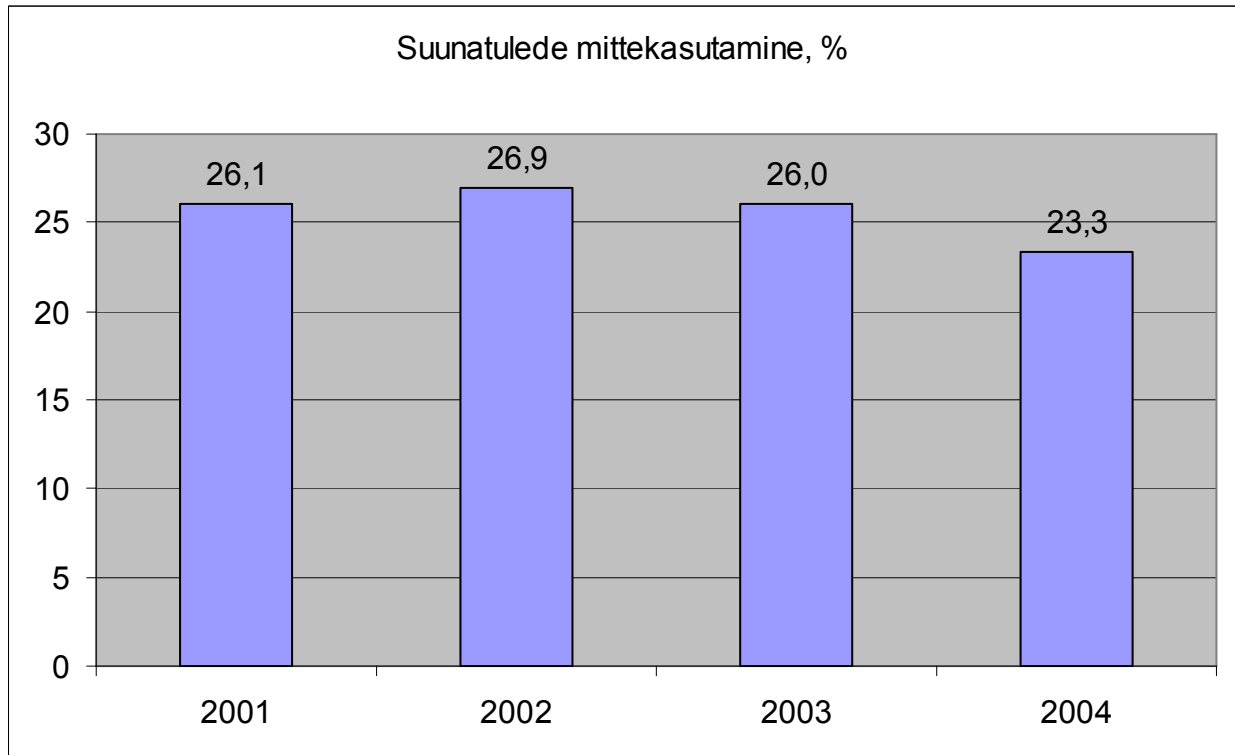
Liikluskäitumise monitooring. LÕPPARUANNE III osa

				kõrvaltee		sak				04	
19	Tallinn	Paldiski mnt.-Õismäe tee(Harku j.)	Paldiski mnt.	Peatee-kõrvaltee	Õismäe teele	parem	110	17	15,5%	12-okt-04	2
20	Tallinn	Paldiski mnt.-Õismäe tee(Harku j.)	Õismäe tee	Peatee-kõrvaltee	Paldiski mnt.-le	parem	83	14	16,9%	12-okt-04	2
21	Põlva	Kesk tn-Mäe	Kesk t.	Peatee-kõrvaltee	Mäe, Kesk	kõik	259	23	8,9%	21-sept-04	2
22	Võru	Jüri t.-Tartu t.	Jüri t./Tartu t.	Peatee-kõrvaltee	kõik	kõik	240	7	2,9%	21-sept-04	2
23	Tartu	Riia mnt.-Raja	Riia t./Raja	Peatee-kõrvaltee	pöörded	pöörded	160	32	20,0%	05-okt-04	2
24	Tartu	Kalevi-Soola	Soola	Peatee-kõrvaltee	Kalevi t.-le	vasak	39	1	2,6%	27-okt-04	3
25	Tartu	Kalevi-Soola	Kalevi	Peatee-kõrvaltee	Soola t-le	parem	37	2	5,4%	27-okt-04	3
26	Tartu	Kalevi-Soola	Soola	Peatee-kõrvaltee	Kalevi t.-le	parem	153	10	6,5%	27-okt-04	3
27	Tartu	Kalevi-Soola	Kalevi	Peatee-kõrvaltee	Soola t-le	vasak	271	15	5,5%	27-okt-04	3
28	Tartu	Narva mnt.-Raatuse	Narva mnt.	foor	Raatuse	vasak	295	85	28,8%	05-okt-04	2
29	Tartu	Narva mnt.-Raatuse	Narva mnt.	foor	Raatuse	parem	56	7	12,5%	05-okt-04	2
30	Tartu	Riia t.-Pepleri	Pepleri	foor	Riia t-le	parem	30	3	10,0%	28-okt-04	4
31	Tartu	Riia t.-Pepleri	Pepleri	foor	Riia t-le	vasak	62	2	3,2%	28-okt-04	4
32	Tartu	Riia t.-Pepleri	Riia t.	foor	Pepleri t.-le	vasak	85	6	7,1%	28-okt-04	4
33	Tartu	Riia t.-Pepleri	Riia t.	foor	Pepleri t.-le	parem	102	10	9,8%	28-okt-04	4
34	Tartu	Riia t.-Filosoofi	Filosoofi	foor	Riia t.	parem	147	38	25,9%	05-okt-04	2
35	Tartu	Riia t.-Filosoofi	Filosoofi	foor	Riia t.	vasak	78	6	7,7%	05-okt-04	2
36	Haapsalu	Tallinna mnt-Lihula mnt.	Tallinna mnt.	foor, peatee/kõrvaltee	Posti tn, Niine tn, Niine põik	parem	146	40	27,4%	14-okt-04	4

Liikluskäitumise monitooring, LÕPPARUANNE III osa

37	Rakvere	Laada-Rägavere-Tuleviku	Laada-Rägavere-Tuleviku	foor	Laada-Tuleviku	2 vasakpöör	186	4	2,2%	12-nov-04	5
38	Jõhvi	Rakvere-Jaama	Rakvere	foor	linnast Jaama tn.-le	vasak	40	1	2,5%	10-nov-04	3
39	Jõhvi	Rakvere-Jaama	Rakvere	foor	linnast Jaama tn.-le	parem	28	1	3,6%	10-nov-04	3
40	Viljandi	Tallinna mnt.-Jakobsoni	Tallinna mnt.	foor	Jakobsoni t.Tartu poole	parem	125	13	10,4%	03-sept-04	5
41	Viljandi	Tallinna mnt.-Jakobsoni	Tallinna mnt.	foor	Jakobsoni t.turu poole	vasak	40	4	10,0%	03-sept-04	5
42	Viljandi	Tallinna mnt.-Jakobsoni	Jakobsoni	foor	Tallinna mnt-le	vasak	119	6	5,0%	03-sept-04	5
43	Viljandi	Tallinna mnt.-Jakobsoni	Tallinna mnt.	foor	Jakobsoni t.turu poole	parem	143	21	14,7%	03-sept-04	5
44	Viljandi	Tallinna mnt.-Vaksali-Kauba	Tallinna mnt.	Peatee-kõrvaltee	kõik	parem,vasak	524	229	43,7%	03-sept-04	5
KOKKU							8674	2019	23,3%		

Joonis 1.3.2. Suunatuledge kasutamise muutumine 2001-2004



1.4. Jalakäijale tee andmine reguleerimata ülekäigurajal

Juhtide käitumist vöötradadel jälgiti linnade tähistatud ülekäiguradadel. Ülekäiguradade (vöötradade) valikul lähtuti järgmistest asjaoludest:

Vöötrada, kus uuring läbi viiakse, pidi olema:

- suhteliselt keskmiste liiklusohutuslike näitajatega (mitte väga palju liiklusõnnetusi, samuti sellised ülekäigud, mille ohutusprobleemid ei ole leidnud viimasel ajal ajakirjanduses leidnud tihedat käsitlust);
- selline, kus lähiaastatel ei ole tõenäoliselt ette näha rekonstrueerimist, mis võimaldab sama vöötrada kasutada monitooringu läbiviimise kohana ka järgmisel aastal;
- suhteliselt erinevate, kuid siiski piisavalt suure jalakäijate ja sõidukite liiklussagedusega (tagamaks uuritavate situatsioonide esinemise vöötrajal);

2004.a. viidi uuring läbi vaid videosalvestust kasutades ning vaid kahe erineva vaatleja poolt, mis võimaldas määrata ülekäigukohal toimuvaid situatsioone suurema objektiivsusega. Vaatluse käigus fikseeriti iga teed ületada sooviv jalakäija (sh. tema sugu ja vanusegrupp), üheaegselt teed ületada soovivate jalakäijate arv (JK grupi suurus) ning sõidukite arv, mis ületas ülekäiguraja, kuigi jalakäija oli selgelt väljendanud soovi sõidutee ületamiseks. Samas fikseeriti ka üldised liiklusnäitajad, nagu jalakäijate ja sõidukite liiklussagedus. Hilisema töötuse käigus eraldati kogumist need olukorrad, kus jalakäijal või jalakäijatel tekkis enne sõidutee ületamist kontaktsituatsioon läheneva sõidukijuhiga- so. juhtum, kus läheneva sõiduki juht pidi otsustama, kas peatuda või jätkata liikumist. Kust viimatinimetatud situatsioonide (nn kontaktide) arvust lähtuvalt määrati liikluskäitumise karakteristikud, nagu kirjeldatud käesoleva uuringu aruandes.

Kuna tegelikult määrati vaatluse käigus kindlaks iga konkreetse teeületuse jaoks, mitmes sõidukijuht peatus jalakäijale teeandmiseks, siis on just viimase väärtuse põhjal arvatud ka nende sõidukijuhtide protsentuaalne osakaal, kes jalakäijale teeandmise reeglit eiravad. Kirjeldatud protsentuaalse väärtuse määramiseks saab kasutada järgmist seost:

$$R = (A-1)/A*100\%$$

,kus R kajastab nende sõidukijuhtide osakaalu kogu liiklusvoos, kes ületasid vöötraja sõidutee ääres teed ületavale jalakäijale või jalakäijatele teed andmata ja A on väärtus, mis väljendab seda, mitmes sõiduk peatus teeandmiseks.

Uuringu tulemused on esitatud järgmistes tabelites 1.4.1.

Tabel 1.4.1. Juhtide käitumine reguleerimata ülekäigul (teeandmine jalakäijale)

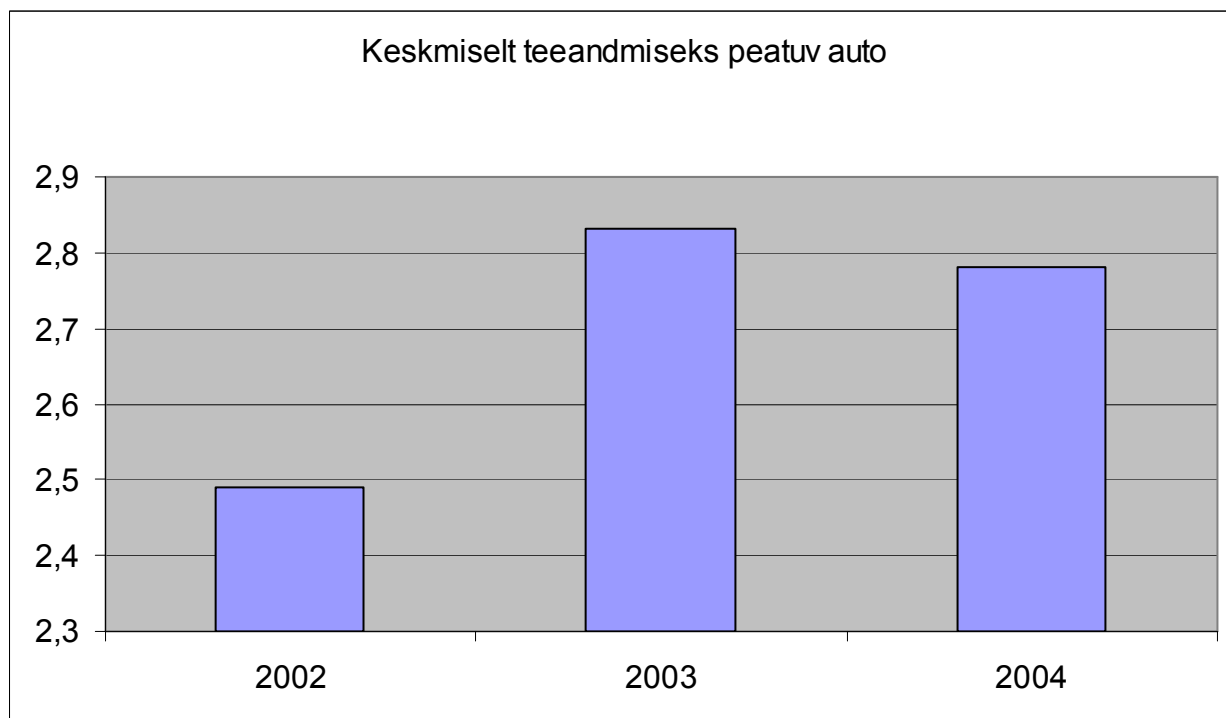
JUHTIDE KÄITUMINE VÖÖTRAJAL

Nr.	Linn	Ülekäik	Kuupäev	Nädalapäev	Kell	Keskmiselt peatus ... auto	Jalakäijaid / H	Autosid / H	Kontakte:	Kokku ületusi	Kontaktide osa %	Keskmine JK grupp	
1	Haapsalu	Tallinna mnt. / Tallinna mnt. - Posti tn. ristmik	14.10.2004	N	12:15-13:15	1,79	294	464	121	176	69%	1,7	
2	Jõhvi	Narva mnt./ maja nr. 9/11 ees	10.11.2004	K	13:00-14:00	1,84	376	604	160	192	83%	2,0	
3	Põlva	Kesk tn./ Kesk tn. - Mäe tn. ristmik	21.09.2004	T	14:00-15:00	1,81	170	407	62	101	61%	1,7	
4	Rakvere	Tallinna t./ Eesti Energia ees, Laada ja Tööstuse tn. vahel	12.11.2004	R	15:20-16:20	2,51	131	768	69	89	78%	1,5	
5	Tallinn	Pärnu mnt./ Draamateatri ees	07.10.2004	N	15:25-16:25	4,90	588	1865	247	249	99%	2,4	
6	Tallinn	Pärnu mnt./ Kosmose ees	29.09.2004	K	14:40-15:40	4,30	449	1563	203	207	98%	2,2	
7	Tallinn	Akadeemia t./ TTÜ ees	04.10.2004	E	12:50-13:50	3,70	180	1498	94	97	97%	1,9	
8	Tallinn	Tõnismägi/ maja nr. 16 ees	29.09.2004	K	13:30-14:30	2,62	361	977	156	187	83%	1,9	
9	Tallinn	Pärnu mnt./ maja nr. 378 ees	21.10.2004	N	14:25-15:25	2,74	58	1149	35	40	88%	1,5	
10	Tallinn	Vana-Narva mnt./ Vana-narva mnt. - Kose tee ristmik	06.10.2004	K	14:30-15:30	2,33	159	493	49	86	57%	1,8	
11	Tallinn	Juhkentali tn./ Kalevi spordihalli ees	07.10.2004	N	13:40-14:40	4,68	100	2164	71	72	99%	1,4	
12	Tallinn	Pärnu mnt./ Pärnu mnt. - Süda tn. ristmik	29.09.2004	K	15:50-16:50	3,69	170	1493	112	114	98%	1,5	
13	Tallinn	Laagna t./ Mustakivi keskuse ees	23.11.2004	T	13:50-14:50	2,44	846	683	225	256	88%	3,3	
14	Tartu	Kaunase pst./ Kaunase pst. koolide ees	22.09.2004	K	13:30-14:30	1,54	483	366	126	180	70%	2,7	
15	Viljandi	Tallinna mnt./ Tallinna mnt - Vaksali ristmik	03.09.2004	R	14:35-15:35	2,07	116	701	57	77	74%	1,5	
16	Võru	Tartu tn./ Tartu tn. - Võru tn. - Jüri tn. ristmik	21.09.2004	T	12:00-13:00	1,51	117	351	43	82	52%	1,4	
						Keskmine	2,78	287	972	1830	2205	83%	1,9
						Kaalutud keskmine	3,01						
						Tallinn	3,64						
						Tatu	1,54						
						teised linnad	1,91						

Tulemuste interpreteerimiseks võib öelda järgmist:

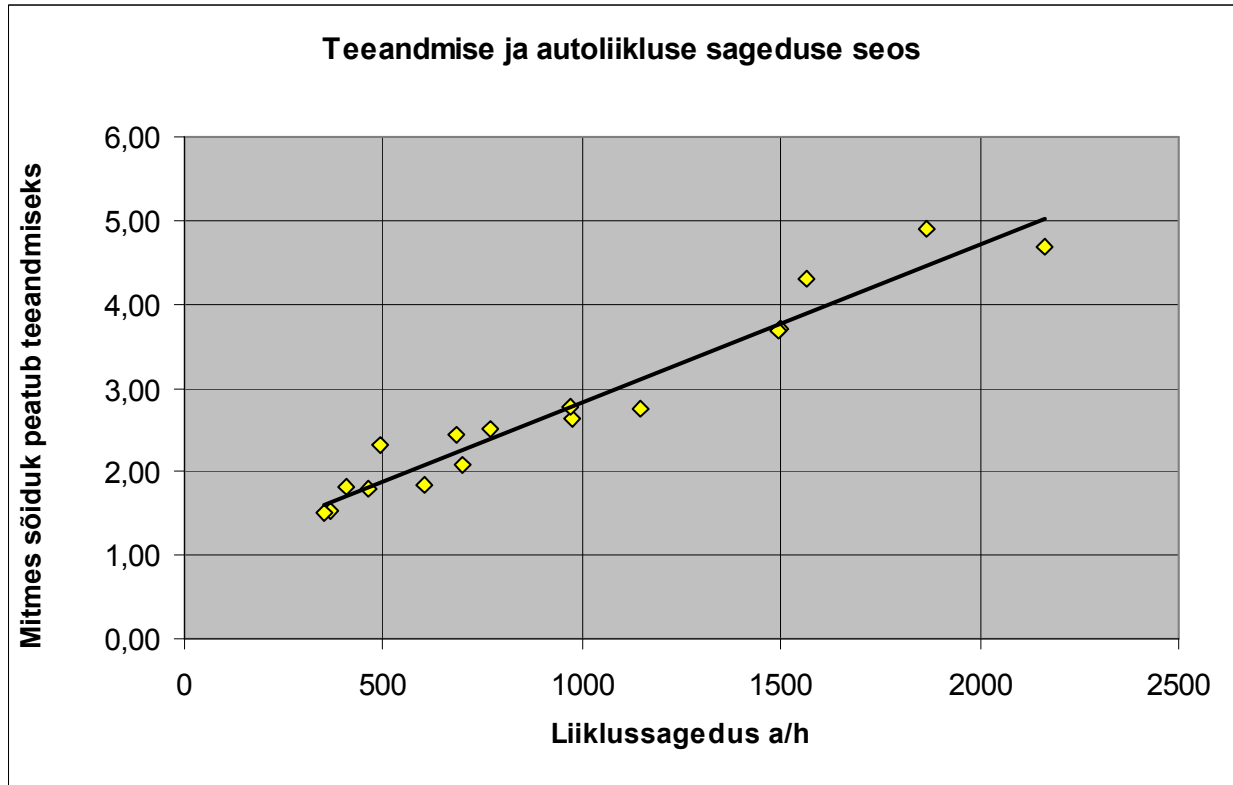
Keskmiselt annab 2004 a. jalakäijale Eestis teed iga 2,78. (2003.aastal 2,83.) sõidukijuht. See tähendab seda, et keskmiselt ületab vöötraja, mille ääres ootab jalakäija teeületust, kaks sõidukit ja alles kolmas-neljas peatub teendamiseks. Samas on erinevate linnade ja kohtade vahel üsna suured erinevused. Näiteks Tallinnas on olukord vöötradal teistest linnadest tunduvalt halvem, kuna keskmiselt alles 3,64. (2003.a.=3,60.) juht annab jalakäijale teed. Kui nimetatud väärtused teisendada paremini mõistetavaks teendamise reegli rikkujate protsentuaalseks väärtuseks, siis on need arvud vastavalt 64% (2003.a.=65%) Eestis ja 72,5% (2003.a.=72%) Tallinnas ehk teiste sõnadega- peaaegu kaks kolmandikku juhtidest eiravad Eestis ja ligi $\frac{3}{4}$ Tallinnas tee ääres vöötrajal teeületust ootava jalakäijale teendamise kohustust.

Graafik 1.4.2. Jalakäijale teendamise muutumine 2002-2004.a.



On huvitav märkida, et valitseb üsna ilmekas seos teendamise ja autoliikluse sageduse vahel (joonis 1.4.3).

Joonis 1.4.3. Seos autoliikluse sageduse ja teeandmise vahel.



1.5. Sõiduki juhtimine joobeseisundis

Nimetatud uuringu tulemustena on käesolevas aruandes käsitletud Politseiameti poolt teostatud reidide tulemusi.

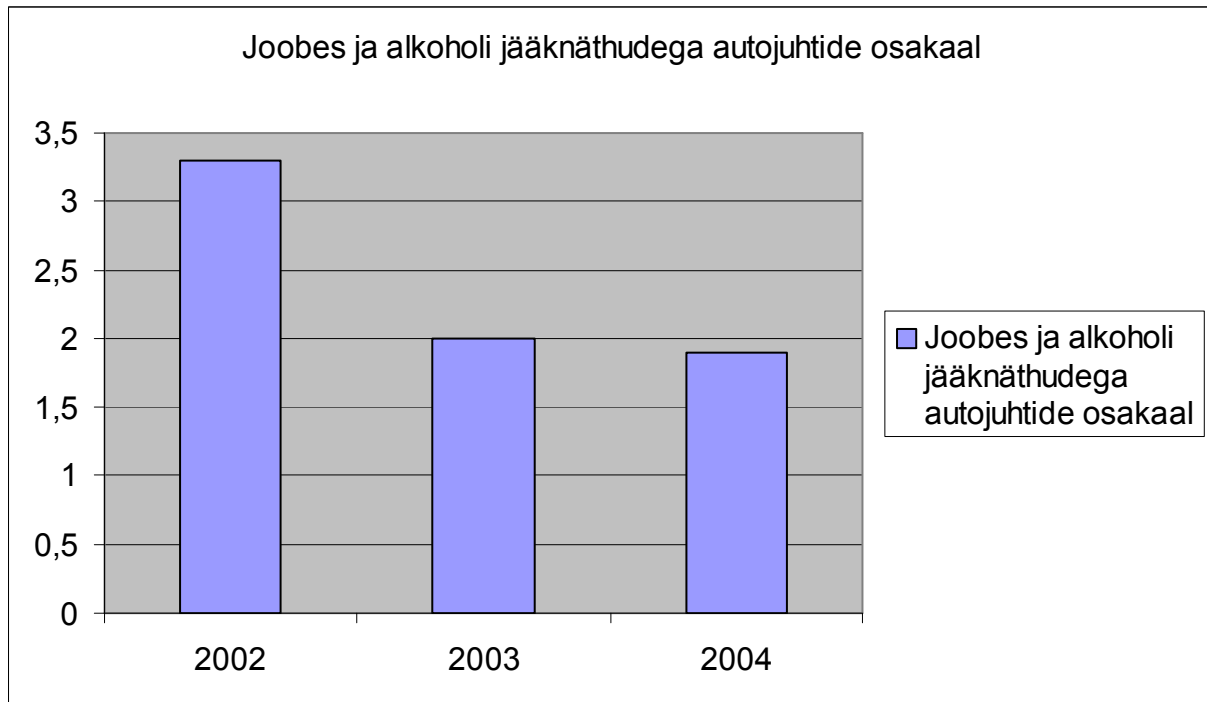
2004.aasta esimese üheksa kuu jooksul läbiviidud politseireidide "Kõik puhuvad" tulemusena võib väita, et alkoholi jääknähtudega ja joobes juhtide osakaal Eesti liikluses on kokku 1,86% (2003.aastal 1,96%), kusjuures piirkonniti võib see suuresti erineda, näiteks Tallinnas ja Harjumaal ligi 1,40% (2003.a.= 3,58%). Viimastest numbritest on näha, et Tallinnas ja Harjumaal on toimunud märgatav paranemine aastal 2004 võrreldes eelnevaga.

Tabel 1.5.1. Politseioperatsioonide "Kõik puhuvad!" tulemused 2004.a.

Näitaja	2004.a. 9. kuud	sh. Harjumaa koos Tallinnaga
Läbi viidud liiklusjärelvalve-alaste politseioperatsioonide arv	800	48
sh. joobes mootorsõidukijuhtide välja selgitamiseks- "Kõik puhuvad"	432	28
kontrollitud mootorsõidukijuhte	176306	40911
selgitati välja joobes mootorsõidukijuhte	2638	529
selgitati välja alkoholi jääknähtudega mootorsõidukijuhte	650	43
joobes mootorsõidukijuhtide osakaal (%) kontrollituist	1,49	1,29
alkoholi jääknähtudega mootorsõidukijuhtide osakaal %	0,37	0,11

Allikas: Politseiamet, 2004.

Tabel 1.5.2. Joobes sõidukijuhtimise muutumine 2002-2004.a.



1.6. Sõidukiirus ja pikivahed

Liikluskäitumise monitooringu projekti jaoks on kasutatud automaatse kiirusmõõtesüsteemi andmeid Tallinn-Tartu maanteel, kusjuures keskmiste kiiruste väärtusena on kasutatud 2004.aasta aprillis-mais mõõdetud kiiruste keskvaartusi kahe erineva piirkiiruse- 90 ja 110 km/h tingimustes. Eraldi on välja toodud nädalalõpu kiirused, iseloomustamaks üht kõige ohtlikumat perioodi liikluses.

Käesoleva käsitluse kohaselt on loetud liikluskäitumise mõttes liiklusreeglite eirajateks need juhid, kes sõitsid lubatust üle 10 km/h võrra kiiremini või kasutasid pikivahet < 2 sek.

Kiiruskäitumise tulemused ning väikese pikivahe kasutajate hulk on esitatud alljärgnevas tabelites.

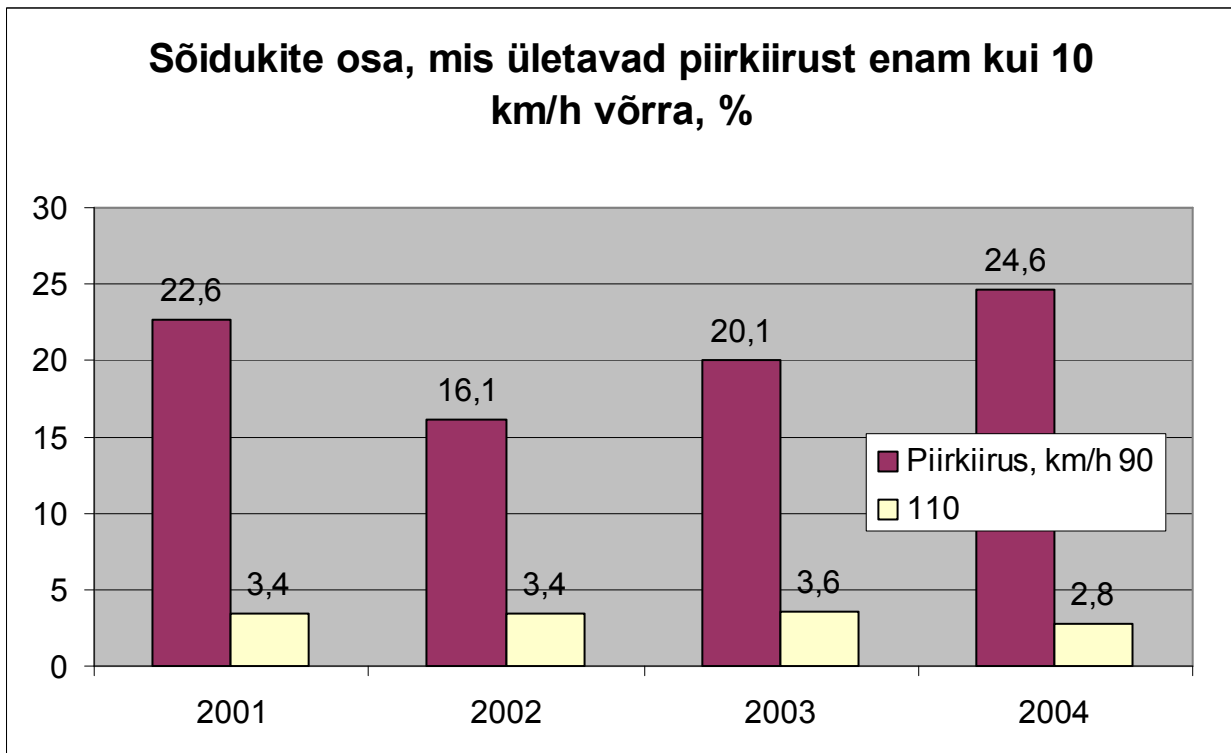
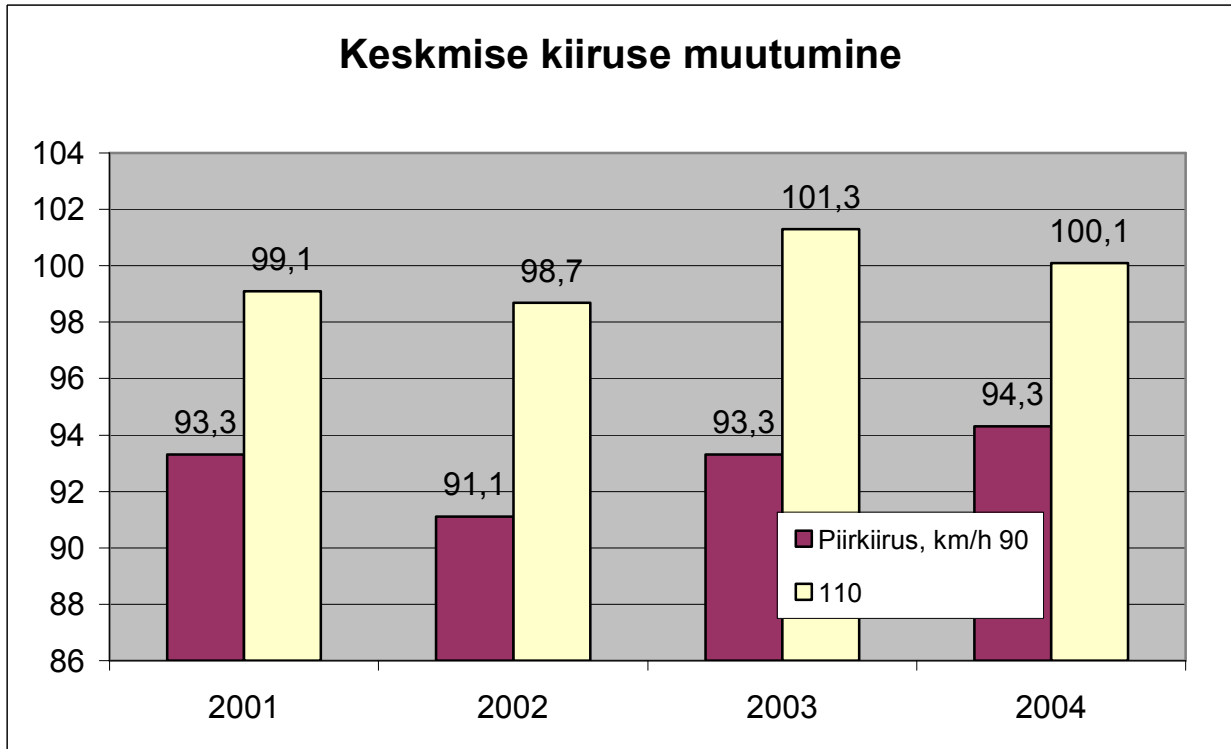
Tabel 1.6.1. Keskmiste kiiruste väärtused erineva piirkiiruse tingimustes.

Piirkiirus, km/h	Mõõteperiood	Sõidukite arv	Keskmine kiirus, km/h	Sõidukite osa, mille kiirus ületas piirkiiruse enam kui 10 km/h võrra
90	Nädal (19-25.04.04)	33003	94,3	24,6%
	Nädalalõpp (24-25.04.04)	8036	94,5	23,7%
110	Nädal (8-14.05.04)	35067	100,1	2,8%
	Nädalalõpp (13-14.05.04)	9342	101,1	3,0%

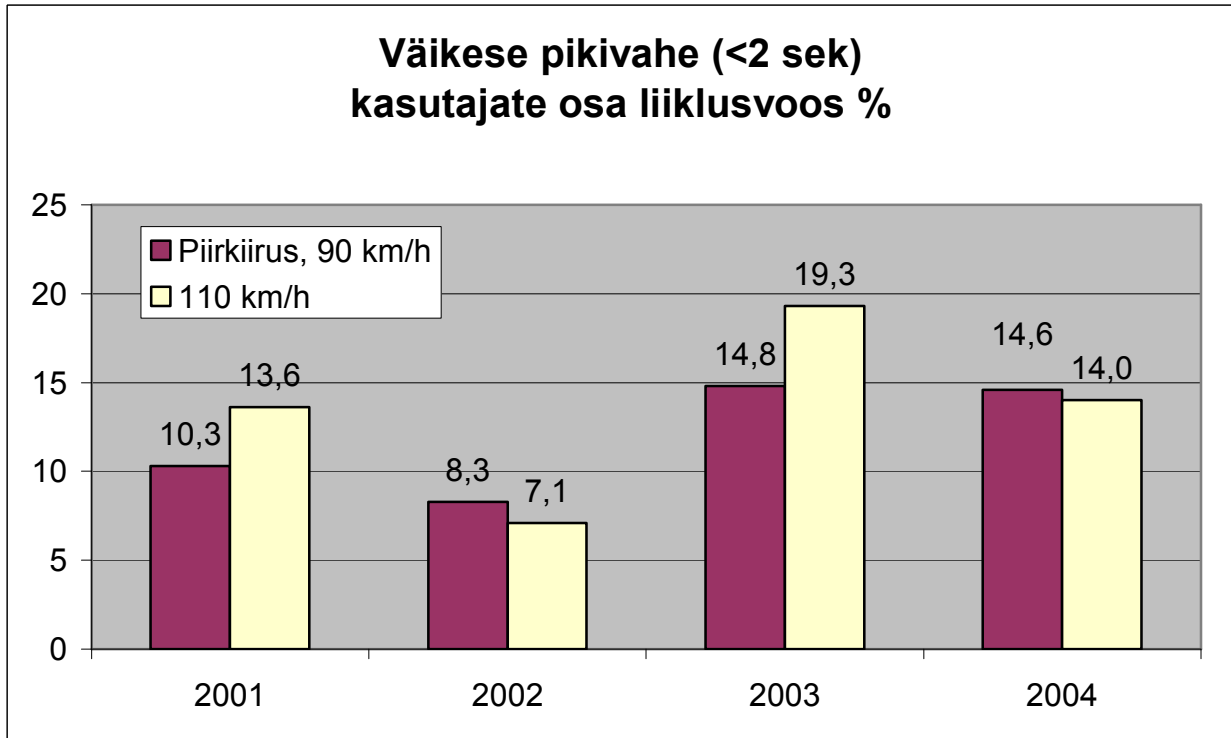
Tabel 1.6.2. Väikese pikivahe kasutajate osakaal

Piirkiirus, km/h	Sõidukite arv	Sõidukite osa %, mille pikivahe oli väiksem kui...		
		0,5 sek.	1,0 sek.	2,0 sek.
90	39301	3,4%	6,4%	14,6%
110	32466	3,6%	6,6%	14,0%

Joonis 1.6.3. Keskmise kiiruse muutumine 2001-2004.a.



Joonis 1.6.4. Väikese pikivahe kasutajate muutumine 2001-2004.a.



1.7. Helkurite kasutamine

Turvavahendite kasutamise osas on käesolevas aruandes kasutatud AS Emor 2002. ja 2003. a. teostatud uuringute * tulemusi. Nende kohaselt kasutatakse helkurit täiskasvanute ja laste poolt nagu näidatud alljärgnevatel graafikutel:

Vaadates kogu elanikkonda, näeme, et helkurit kannab alati või mõnikord 42%, kusjuures helkureid kannavad enam:

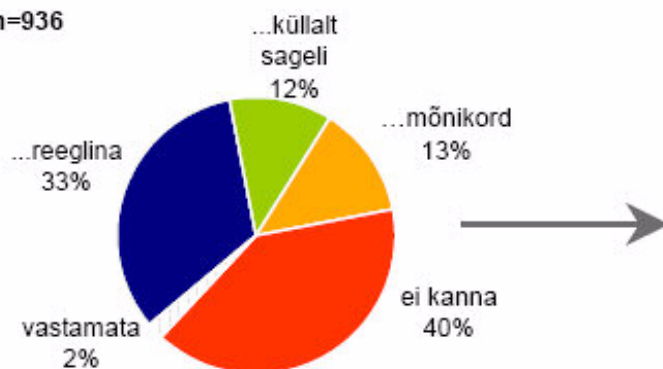
- naised (48%) kui mehed (38%);
- väikelinnade ja maaregioonide elanikud (58-61%) kui pealinna ja suurlinnade elanikud (25%);
- eestlased (53%) kui muu rahvuse esindajad (22%);
- madalama sissetulekuga inimesed;
- rohkem jalgsi liikuvad (44%) ja võrdselt nii jalgsi kui autoga liikujad (47%) kui peamiselt autoga sõitjad (36%);

Joonis 1.7.1. Jalakäijahelkuri kasutamine täiskasvanute poolt (Allikas: Emor).

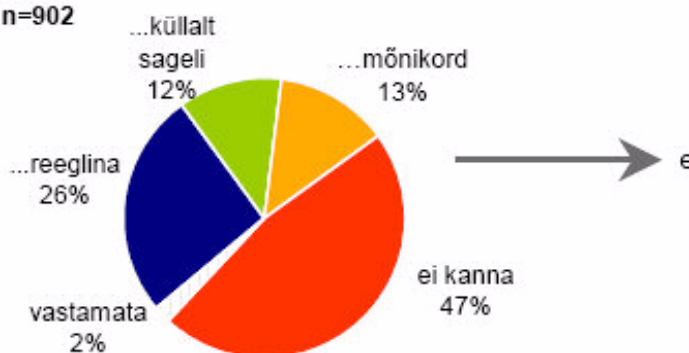
Kas te kannate pimedal ajal väljas liikudes helkurit...

(% nendest, kes suhtuvad helkuri kandmise vajalikkusesse positiivselt)

2003, n=936



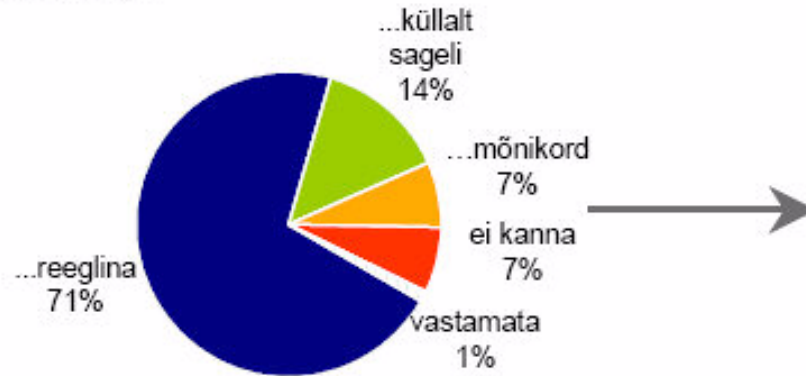
2002, n=902



Joonis 1.7.2. Jalakäijahelkuri kasutamine laste poolt (Allikas: Emor).

Kas lapsed kannavad pimedal ajal väljas liikudes helkurit...
(% vastajatest, kelle peres on 4-15 aastaseid lapsi)

2003, n=348



2002, n=363



Käesolevas aruandes on kasutatud ülalmainitud uuringu tulemusi üldistatult.

2. Kokkuvõte liikluskäitumise vaatlustest 2004.aastal.**2.1. Liikluskäitumise vaatluste maht ja vaatluskohad.**

Liikluskäitumise vaatluste kogumahu ja vaatluskohtade määramisel on võetud aluseks Tallinna Tehnikaülikooli poolt Maanteeameti tellimisel teostatava läbisõidu uuring ("Autopargi läbisõit Eestis 2003.aastal". Tallinna Tehnikaülikooli Teedeinstituut, 2004).

Uuringu vaatluskohtade valimisel võeti arvesse eraldi maantee- ja linnaliikluse mahu (läbisõit, tuh.km.) osakaal, ning samuti liiklusemahu jaotus erinevate maanteeliikide- põhi- ja tugimaanteedel, aga ka erinevate linnade lõikes.

Tabel 2.1. Liikluskäitumise vaatluste maht

Jrk. nr.	Alateema	Uuritud liiklejate arv
1	Punase fooritule nõuete eiramise-juhitud	12583
2	Punase fooritule nõuete eiramise-jalakäijad	3378
3	Sõidutulede mittekasutamine	19523
4	Suunatulede mittekasutamine	8674
5	Juhtide käitumine vöötrajal (kontakte jalakäijate ja mootorsõidukite vahel)	1830
6	Joobes sõidukijuhtimine (Politseiamet)	176306
7	Kiiruspiirangute eiramine	68070
8	Väikesed pikivahed liikluses	71767

Liikluskäitumise vaatlused viisi 2004.aastal läbi sügisperioodil (põhiliselt: oktoobris, osaliselt septembris ja novembris) maanteedel ja linnades- Tallinnas, Tartus, Pärnus, Viljandis, Võrus, Põlvas, Haapsalus, Jõhvis ja Rakveres.

2.2. Vaatluste kokkuvõte

Järgnevas tabelites on toodud liikluskäitumise vaatluste kokkuvõtvad tulemused 2004.aasta uuringu tulemuste kohaselt.

Tabel 2.2.1. Liikluseeskirja nõudeid eiravate liiklejate osakaal liikluses 2004.a. vaatluste tulemusel.

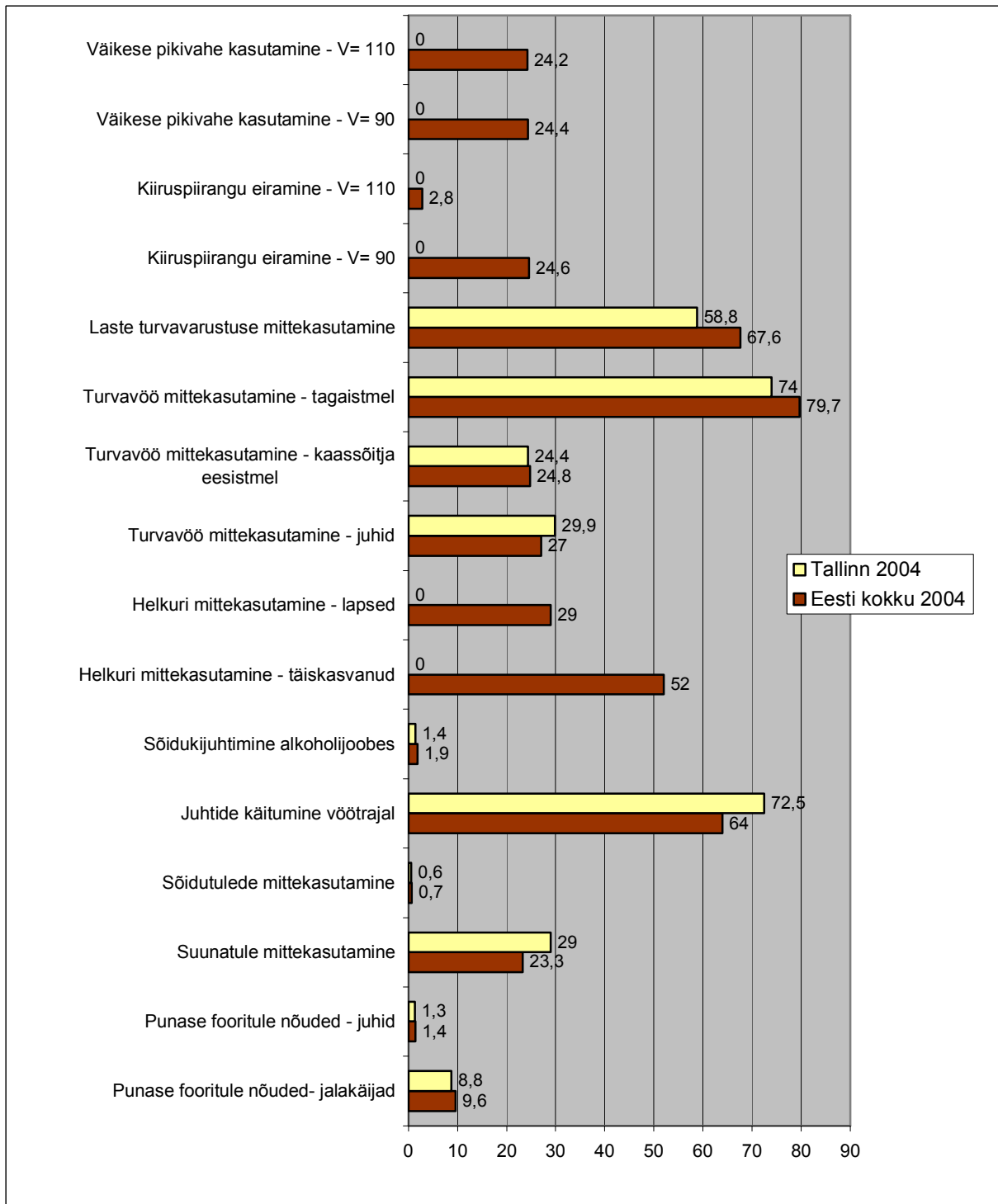
Jrk.nr.	Alateema	Näitaja	Eesti kokku	sh. Tallinn	Allikas
1,1	Punase fooritule nõuete eiramine-jalakäijad	%	9,6	8,8	Stratum
1,2	Punase fooritule nõuete eiramine-juhid	%	1,4	1,3	Stratum
2	Suunatule mittekasutamine pöörde sooritamisel	%	23,3	29,0	Stratum
3	Sõidutulede mittekasutamine päevasel ajal	%	0,7	0,6	Stratum
4.1	Juhtide käitumine vöötrajal (teeandmise nõude eiramine) Mitmes sõiduk peatus (keskm.)?	sõiduk	2,8	3,6	Stratum
4.2	Juhtide käitumine vöötrajal: teeandmise kohustuse eiramine jalakäijate suhtes. Reegli eirajate osa, %	%	64,0	72,5	Stratum
5	Sõidukijuhtimine alkoholi tarvitana (joores + jääknähtudega)	%	1,9	1,4	Politseiamet
6,1	Helkuri kasutamine: täiskasvanud- ei kasuta	%	52,0	Andmed puuduvad	Emor
6,2	Helkuri kasutamine: lapsed- ei kasuta	%	29,0	Andmed puuduvad	Emor
7,1	Turvavöö kasutamine: juhid - ei kasuta	%	27,0	29,9	SoTK
7,2	Turvavöö kasutamine: kaassõitja eesistmel- ei kasuta	%	24,8	24,4	SoTK
7,3	Turvavöö kasutamine: tagaistmel- ei kasuta	%	79,7	74,0	SoTK
8	Laste turvavarustus: ei kasuta	%	67,6	58,8	SoTK
9,1	Kiiruspiirangu eiramine V piir= 90	%	24,6	Andmed puuduvad	Stratum
9,2	Kiiruspiirangu eiramine V piir= 110	%	2,8	Andmed puuduvad	Stratum
10,1	Väikese pikivahega (< 2 sek) sõidukid liikluses Vpiir= 90	%	24,4	Andmed puuduvad	Stratum
10,2	V piir= 110	%	24,2	Andmed puuduvad	Stratum

Kui võrrelda 2004.aastal teostatud uuringu tulemusi 2003.a. tulemustega, siis väga suuri erinevusi ei täheldatud, välja arvatud järgmistes osades:

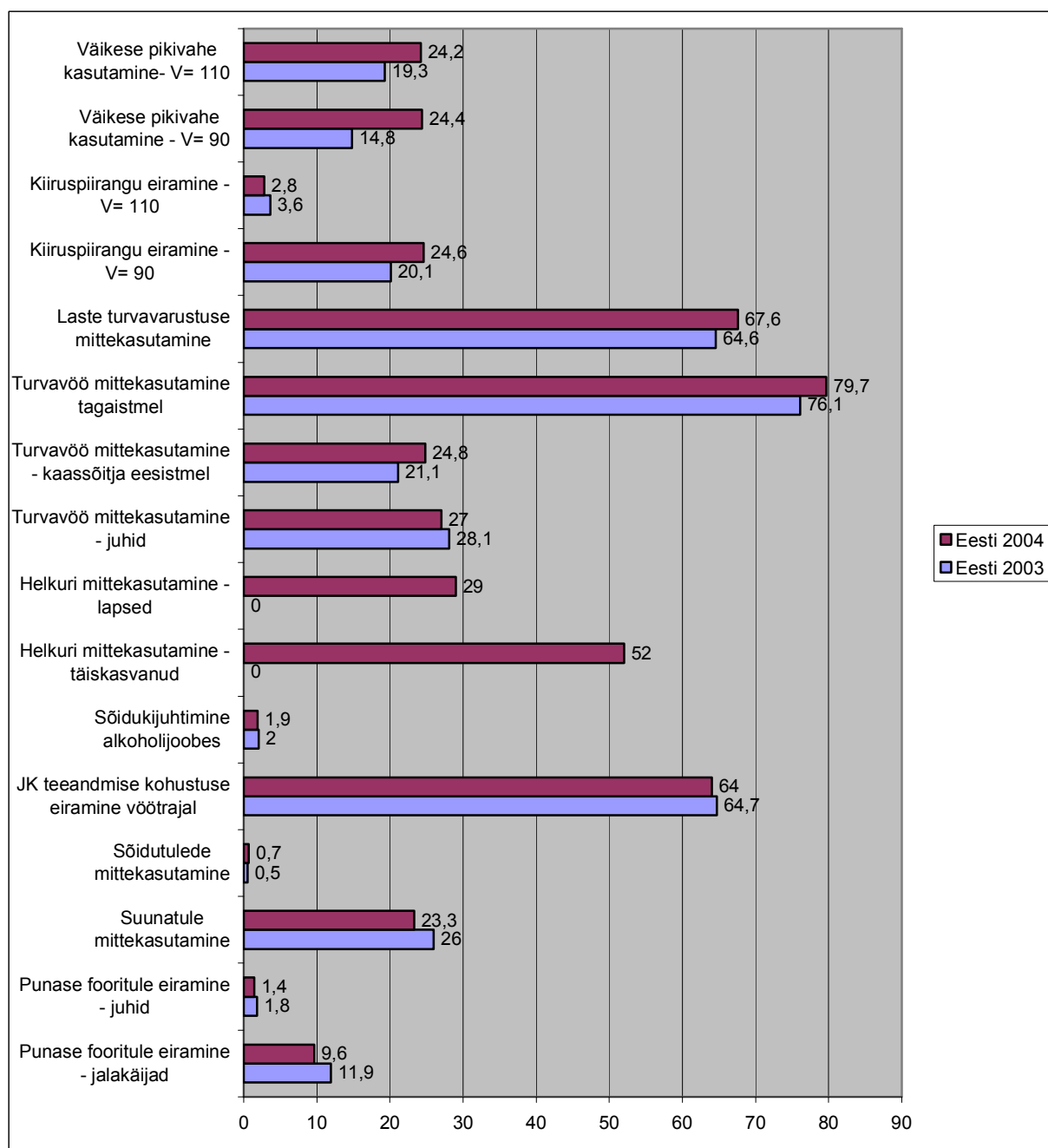
- Jalakäijate punase fooritule järgimise osas on olukord paari protsendipunkti võrra paranenud;
- Juhtide punase fooritule järgimise osas pisut paranenud;
- Juhtide käitumine vöötrajal on sisuliselt samaks jäänud;
- Sõidutulede kasutamine on halvenenud;
- Suunatulede kasutamine paranenud nii Eesti kui ka Tallinnas eraldi;
- Joobes juhtimine näitab paranemist, eriti Tallinnas ja Harjumaal;
- Kiiruspiirangutest kinnipidamise osas on olukord on halvenenud;
- Väikese pikivahe kasutamise osas on olukord tunduvalt halvenenud;
- Turvavöö kasutamise osas on olukord pisut halvenenud.

Tabel 2.2.2. Liikluskäitumiste vaatluste tulemuste võrdlus
Liikluseeskirja nõudeid eiravate liiklejate osakaal %, 2004.a. ja 2003.a. uuringu tulemusel

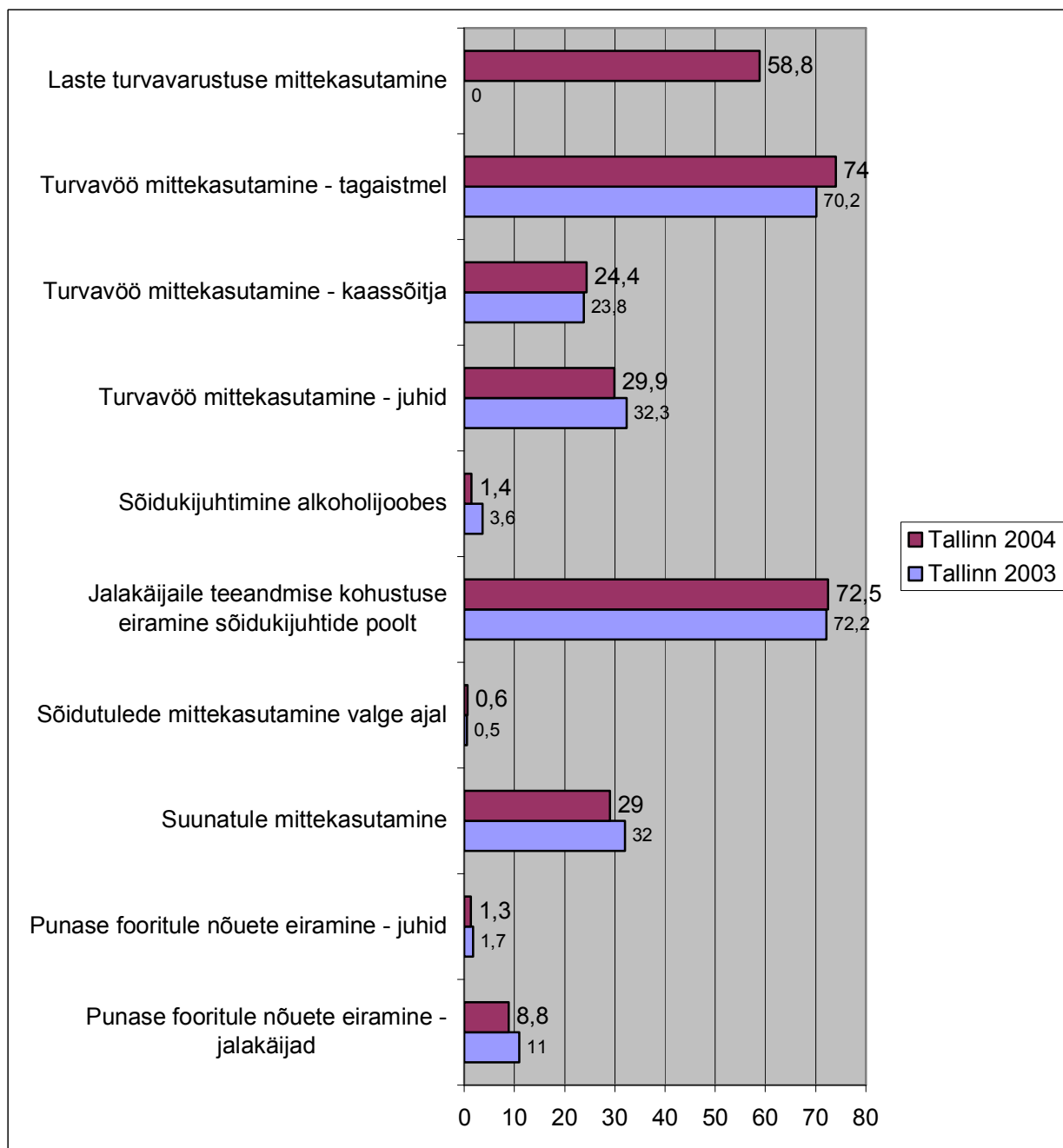
Jrk.nr.	Alateema	Näitaja	Eesti kokku	Tallinn	Eesti kokku	Tallinn
			2003	2003	2004	2004
1,1	Punase fooritule nõuete eiramine- jalakäijad	%	11,9	11,0	9,6	8,8
1,2	Punase fooritule nõuete eiramine- juhid	%	1,8	1,7	1,4	1,3
2	Suunatule mittekasutamine	%	26,0	32,0	23,3	29,0
3	Sõidutulede mittekasutamine päeval ajal	%	0,5	0,5	0,7	0,6
4	Juhtide käitumine vöötrajal- jalakäijatele teeandmise nõude eiramine	%	64,7	72,2	64,0	72,5
5	Sõidukijuhtimine alkoholihoobes	%	2,0	3,6	1,9	1,4
6,1	Helkuri mittekasutamise- täiskasvanud	%	andmed puuduvad	andmed puuduvad	52	andmed puuduvad
6,2	Helkuri mittekasutamise- lapsed	%	andmed puuduvad	andmed puuduvad	29	andmed puuduvad
7,1	Turvavöö mittekasutamine - juhid	%	28,1	32,3	27,0	29,9
7,2	Turvavöö mittekasutamine - sõitjad eesistmel	%	21,1	23,8	24,8	24,4
7,3	Turvavöö mittekasutamine tagaistmel	%	76,1	70,2	79,7	74,0
8	Laste turvavarustuse mittekasutamine	%	64,6	andmed puuduvad	67,6	58,8
9,1	Kiiruspiirangu eiramine V= 90	%	20,1	andmed puuduvad	24,6	andmed puuduvad
9,2	Kiiruspiirangu eiramine V= 110	%	3,6	andmed puuduvad	2,8	andmed puuduvad
10,1	Väikese pikivahe (alla 2 sek) kasutamine, V= 90	%	14,8	andmed puuduvad	24,4	andmed puuduvad
10,2	Väikese pikivahe (alla 2 sek) kasutamine, V= 110	%	19,3	andmed puuduvad	24,2	andmed puuduvad



Joonis 2.2.1. Liikluskäitumise vaatluste tulemuste kokkuvõte 2004.aastal (% liiklejaist).



Joonis 2.2.2. Liikluskäitumise vaatluste tulemuste võrdlus Eestis 2003-2004.aastal (% liiklejaist).



Joonis 2.2.3. Liikluskäitumise vaatluste tulemuste võrdlus Tallinn 2003-2004.aastal (% liiklejaist).

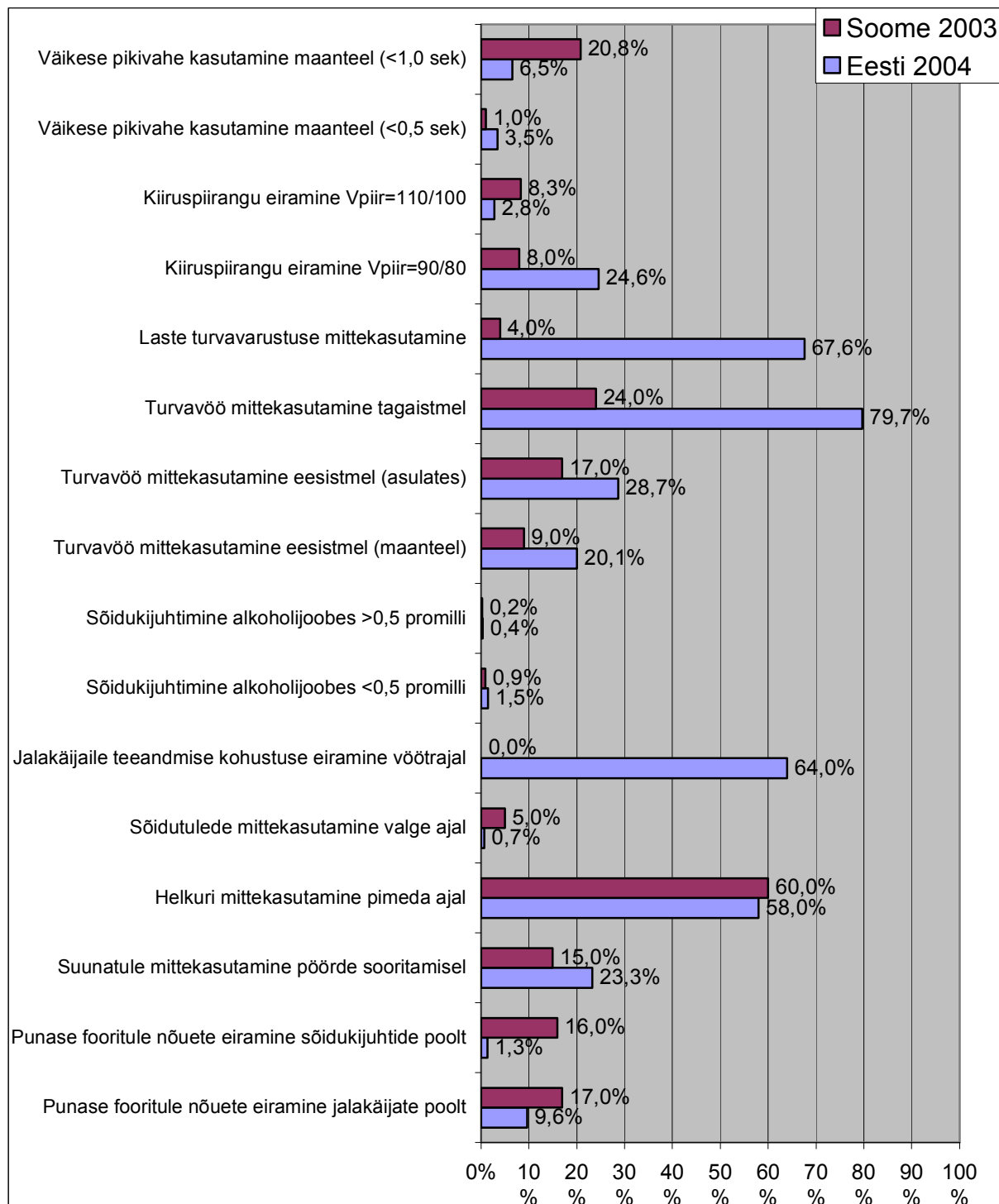
2.3. Eesti ja Soome liikluskäitumise monitooringu tulemuste võrdlus

Soomes on liikluskäitumise projekti ellu viidud ja kümnete aastate jooksul, alates 1992.aastast. Viimane kättesaadav avaldatud materjal pärineb aastast 2003 (*Liikennekäyttämisen seuranta 2003. Liikenneturva. Vt. www.liikenneturva.fi*).

Kuna paljud liikluskäitumise monitooringu alateemad on sarnased Eestis teostatuga, siis on nende alateemade osas huvitav teostada ka Eesti ja Soome tulemuste võrdlus, mis ongi esitatud alljärgnevas tabelis:

Tabel 2.3. Eesti ja Soome liikluskäitumise võrdlus

	Eesti 2004	Soome 2003
Alateema	Osakaal liiklejaist, %	
Punase fooritule nõuete eiramine jalakäijate poolt	9,6%	17%
Punase fooritule nõuete eiramine sõidukijuhtide poolt	1,3%	16%
Suunatule mittekasutamine	23,3%	15%
Helkuri mittekasutamine pimedal ajal maanteel	puudub	60%
Sõidutulede mittekasutamine valgel ajal	0,7%	5,0% (2002.a.)
Juhtide käitumine vöötrajal – jalakäijatele teeandmise kohustuse eiramine	64%	puudub
Sõidukijuhtimine alkoholijoobes <0,5 promilli	1,49%	0,92%
Sõidukijuhtimine alkoholijoobes >0,5 promilli	0,37%	0,21%
Helkuri mittekasutamine	58% (2003.a.)	puudub
Turvavöö mittekasutamine eesistmel (maanteel)	20,1	9%
Turvavöö mittekasutamine eesistmel (asulates)	28,7	17%
Turvavöö mittekasutamine tagaistmel	79,7	24%
Laste turvavarustuse mittekasutamine	67,6	4%
Kiiruspiirangu eiramine Vpiir=90/80 Kiiruseületajad üle 10 km/h kiiruspiirangust enam	24,6%	8,0%
Kiiruspiirangu eiramine Vpiir=110/100	2,8%	8,3%
Väikese pikivahe (alla 0,5 sek) kasutamine maanteel	3,5%	1,0%
Väikese pikivahe (alla 1 sek) kasutamine maanteel	6,5%	20,8%



Joonis 2.3. Eesti ja Soome liikluskäitumise võrdlus (% liiklejast, kes eirab kehtestatud meetmeid).