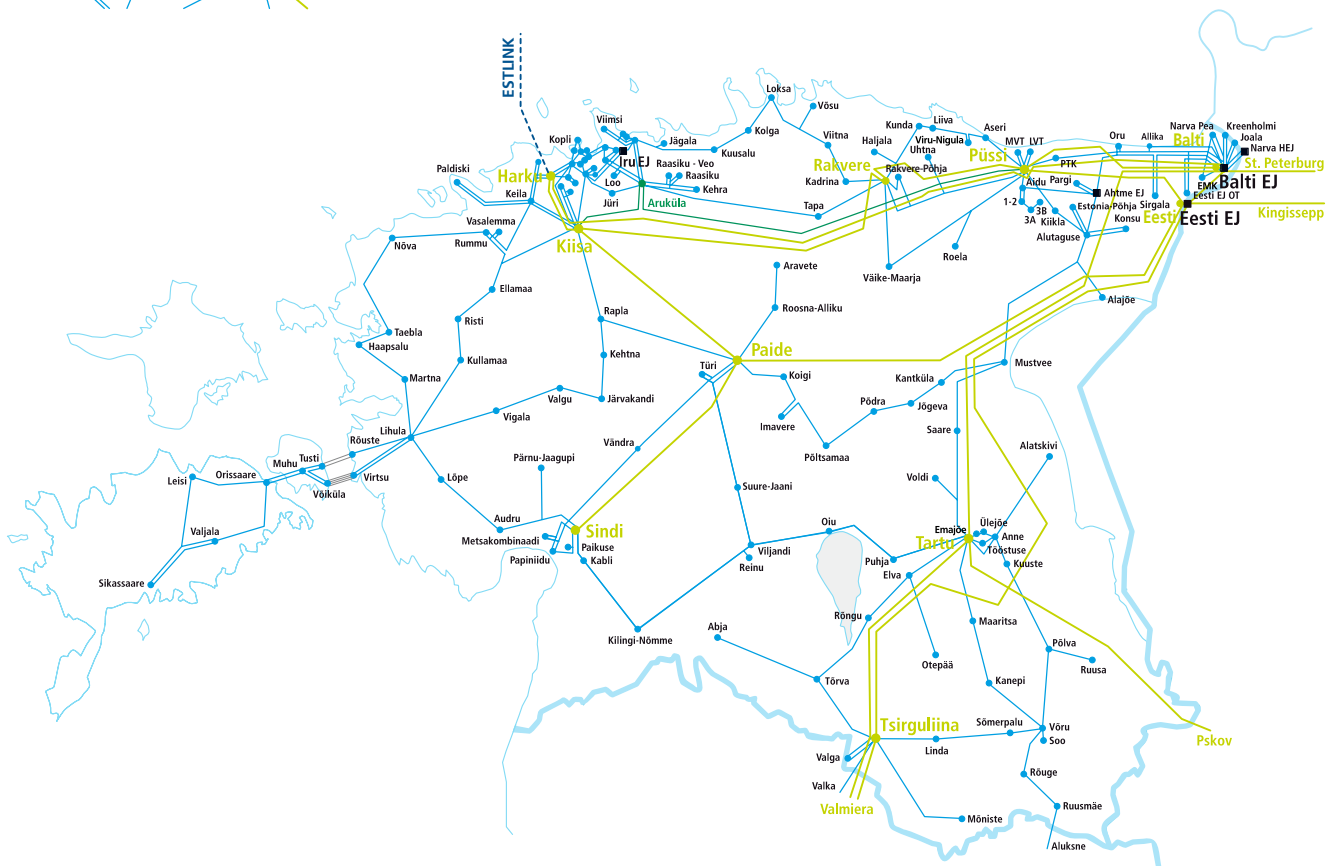
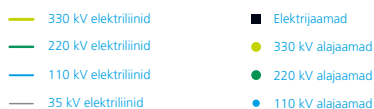
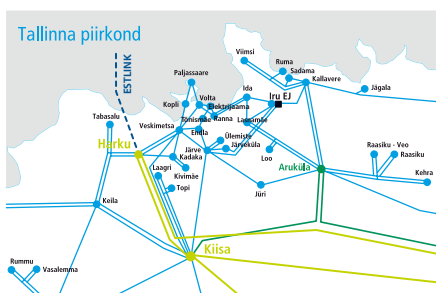




# Eesti elektrisüsteem

## 110-330 kV elektrivõrk



---

## TEGEVUSARUANNE

Lühidalt Põhivõrgust	4
Juhatuse esimehe pöördumine	9
Majandustegevusest	10
Eesti elektrisüsteemist	11
Organisatsioonist	15
Personalist	17
Olulisemad sündmused 2006/2007 majandusaastal	19

## RAAMATUPIDAMISE AASTAARUANNE

Juhatuse kinnitus raamatupidamise aastaaruandele	20
Bilanss	21
Kasumiaruanne	22
Rahavoogude aruanne	23
Omakapitali muutuste aruanne	24

## RAAMATUPIDAMISE AASTAARUANDE LISAD

## SÕLTUMATU AUDIITORI ARUANNE

## KASUMIJAOTAMISE ETTEPANEK

## JUHATUSE JA NÕUKOGU LIIKMETE KINNITUS

# Tegevusaruanne

## Lühidalt Põhivõrgust

### Olulised daatumid:

- 01.11.1998 – Eesti Energia otsus ühendada viis regionaalset elektrivõrku ning moodustada nende põhjal eraldiseisvad struktuuriüksused Jaotusvõrk ja Põhivõrk. Sellest algas Põhivõrgu eraldiseisev majandustegevus, selle raamatupidamisarvestus ning auditeerimine
- 01.04.2004 – tulenevalt jõustunud elektrituruseadusest, mis keelas võrguettevõtjal samaaegse tegutsemise elektri tootmise, jaotamise ning müügi alal, moodustas Eesti Energia olemasoleva struktuuriüksuse baasil Osaühingu Põhivõrk. Sellest algas Põhivõrgu tegutsemine iseseisva ja sõltumatu Eesti Energia tütarettevõtjana

### Peamised ülesanded:

- Elektrienergia ülekande pingel 6–330 kV tootjatelt jaotusvõrkude ning suurte tööstustarbijateni
- Üle-eestilise 110–330 kV elektrivõrgu arendamine ja käitamine
- Koostöös naaberriikide elektrisüsteemidega Eesti elektrisüsteemi toimimise tagamine
- Elektrisüsteemi võimsusbilansi hoidmine ning reaaliajas kogu Eesti elektrisüsteemi juhtimine
- Eesti energiabilansi tagamine ja bilansihalduritele bilansi selgitamine

### Missioon:

- Pakume elektritootjatele, jaotusvõrkudele ja suurarbijatele töökindlat soodsat hinnaga võrguühendust professionaalselt ja kliendisõbralikult
- Osutame bilansihalduritele bilansitagamise teenust erapooletult ja parima hinnaga

### Visioon:

- Oleme tugev tegija Läänemeremaade põhivõrkude hulgas – kliendid on rahul meie teenustega ning nende kulutused ülekande- ning bilansiteenusele on ettenähtud kvaliteedi juures minimaalsed



## Strateegilised eesmärgid:

- Omaniku ootuse täitmine rahalisele lisaväärtusele majandusaastate 2005/2006 kuni 2009/2010 jooksul
- Efektive investeerimine – 2010/2011 majandusaasta lõpuks käidukulude vähendamine võrreldes praegusega 20% võrra
- Töökindel, piisava läbilaskevõimega elektrisüsteem – 80% Eesti elektrisüsteemi 330 kV alajaamade kaasajastamine, turukeskkonda võimaldava elektrivõrgu arendamine, integratsioon Baltikumi ja Euroopa põhivõrkudega koostööorganisatsioonide ETSO ja BALTSO raames.
- Elektrikatkestuste vähendamine – 2010/2011 majandusaasta lõpuks lühistest põhjustatud väljalülitumiste arvu vähendamine 20% võrra
- Professionaalse tööjõu olemasolu

## Väärtustame:

- **Vastutustundlikkust** – teame, et iga meie tänane otsus peab tagama Eesti elektriga varustatuse ka aastate pärast
- **Asjatundlikkust** – teame, et Põhivõrgus on eksperdid, keda tunnustatakse ka väljaspool ettevõtet
- **Abivalmidust** – teame, et parima tulemuseni saab jõuda vaid erinevate osapoolte teadmisi ja kogemusi kokku liites
- **Avatust** – teame, et ettevõtte edu ning elektrisüsteemi stabiilsuse tagamiseks peavad olema selged, läbipaistvad ja ühetimõistetavad kõik meie otsused, tegevused ning protseduurid

## Tähtsamad majandusnäitajad

Mln kr	2006/2007	2005/2006	2004/2005	2003/2004	2002/2003	2001/2002
Tulud	1 127	1 080	968	901	865	744
Ärikulud	798	818	883	849	770	685
Ärikasum	329	263	85	53	94	60
Finantskulud	120	125	314	6	10	10
Puhaskasum	209	138	-229	47	84	49
Investeeringud	585	670	632	242	256	329
Kohustused	3 063	3 000	2 798	78	83	75
Omakapital	2 218	2 009	1 871	4 180	4 260	4 276
Varad	5 281	5 009	4 669	4 258	4 343	4 351

Bilansi andmed on toodud majandusaasta viimase kuupäeva seisuga

## Ülekantud energia

GWh	2006/2007	2005/2006	2004/2005	2003/2004	2002/2003	2001/2002
Eesti-sisene	7 343	7 088	6 814	6 620	6 335	6 304
Eestist välja	2 181	2 686	2 783	2 627	2 718	2 296
<b>Kokku</b>	<b>9 524</b>	<b>9 774</b>	<b>9 597</b>	<b>9 247</b>	<b>9 053</b>	<b>8 600</b>
Kaoenergia	296	289	284	325	369	328
Kaoprotsent	3.0%	2.9%	2.9%	3.4%	3.9%	3.7%

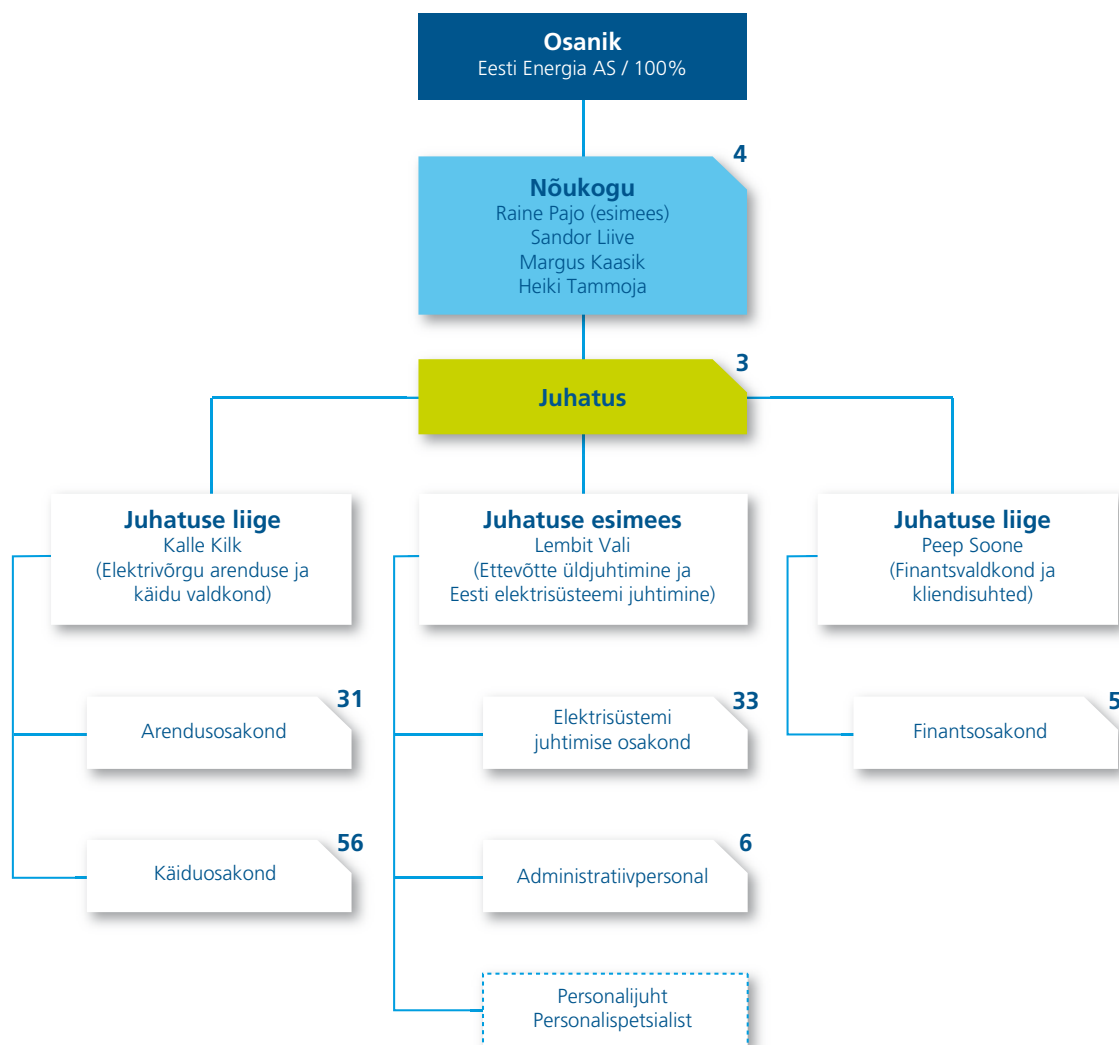
## Muu info

	2006/2007	2005/2006	2004/2005	2003/2004	2002/2003	2001/2002
Töötajate arv	134	140	142	144	157	159
Alajaamade arv	144	144	142	140	140	136
110 kV jaamad	133	133	133			
220 kV jaamad	1	1	1			
330 kV jaamad	10	10	8			
Liinide pikkus, km	5 212	4 991	5 193	5 215	5 187	5 160
35 kV kaabelliinid	53	54	54			
35 kV õhuliinid	7	8	8			
110 kV kaabelliinid	32	37	25			
110 kV õhuliinid	3 420	3 412	3 370			
220 kV õhuliinid	184	184	439			
330 kV õhuliinid	1 515	1 298	1 298			

Andmed on toodud majandusaasta viimase kuupäeva seisuga

# Struktuur

seisuga 31.03.2007







# Juhatuse esimehe pöördumine

Lõppenud majandusaasta oli OÜ Põhivõrk jaoks märgilise tähendusega. Astusime esimese sammu meie energiasüsteemi ühendamise suunas Euroopa Liidu turgudega.

Kuigi Eesti ja Soome energiasüsteeme ühendava vastvalminud Estlink alalisvoolukaabli läbilaskevõimeks on 350 MW, pakub see lisaks kauplemisskanali loomisele võimalust reguleerida ka meie energiasüsteemi. Meie järgmisteks sammudeks on täiendava ühenduse loomine Soome ja koos teiste Balti riikidega ühenduste loomine ka Rootsi ja Poolaga. Alles seejärel saame rääkida Balti riikide energiasüsteemi täielikust integreerumisest Euroopa Liidu energiasüsteemidega, mis oleks meie energeetilise julgeoleku garantiiks.

Lõppenud majandusaastal alustasime koostööd rahvusvahelise põhivõrkude efektiivsuse võrdlusmehhanismi ITOMS-iga, mis peaks andma adekvaatse hinnangu meie toimimise hetketasemele ja näitama kätte kohad, kus saaksime olla veel paremad.

OÜ Põhivõrk toimimise efektiivsust parandab oluliselt ka alustatud võrguhaldustarkvara väljatöötamine. Sellega kaasneb alates 2007/2008 majandusaasta algusest ettevõtte struktuuri muutmine – ühtse varahalduse valdkonna loomine, mis hõlmab kõike elektrivõrgu põhivaraga seonduvat alates varade planeerimisest kuni nende tööshoidmise ja käiduni välja.

Selleks, et saada oma toimimise edukusele mitmekülgset hinnangut, korraldasime aasta jooksul nii klientide kui ka oma töötajate rahulolu uuringud. Uuringute tulemused on julgustavad ja näitavad üldise rahulolu suurenemist. Samas osutavad nad ka kitsaskohtadele, millele meil tuleks edaspidi rohkem rõhku pöörata.

Ettevõtte igapäevastest tegevustest kerkib esile juhtimiskeskuse rolli suurenemine seoses Balti Dispetšerkeskuse likvideerimisega ning Balti riikide põhivõrkude koostöö-organisatsiooni BALTSO loomisega. Samuti on oluliseks muutuseks käidukulude vähenemine seoses uue riigihanke realiseerimisega, mille tulemusel hakkame alates 2007/2008 majandusaasta algusest alajamada ja liinide hooldustöid ning lülitustoiminguid ostma sisse teenusepakkujatelt.

Algava majandusaasta suurimaks väljakutseks on toimiva varahaldussüsteemi loomine koos vastava tarkvara juurutamisega. Samuti on väga oluline ettevalmistuste tegemine uueks tariifiperioodiks ning uute tariifide kooskõlastamine Energiaturu Inspeksiooniga. Oluline on ka see, et aasta keskel jõuab kätte aeg, mil esimest korda võetakse Estlinki merekaabli juhtimine oma hoole alla, et see funktsioon siis poole aasta möödudes taas Soome põhivõrgule tagasi anda. Igapäevastest tavategevustest on jätkuvalt tähelepanu keskmes energiasüsteemi töökindluse tõstmine ja ettevõtte tegevuse efektiivsemaks muutmine.

Kõigi nende püstitatud eesmärkide saavutamiseks vajame asjatundlikke, abivalmis ja ettevõtlikke inimesi. Just sellised on Põhivõrgu inimesed ja kõik järgmisteks aastateks planeeritud tegevused on ühiste pingutuste tulemusel koostöös partnerite ja klientidega ka realiseeritavad.



**Lembit Vali**

Juhatuse esimees

## << Juhatuse liikmed

Vasakult: **Peep Soone, Kalle Kilk ja Lembit Vali.**

Esimene samm Eesti energiasüsteemi ühendamise suunas Euroopa Liidu turgudega on tehtud, täieliku integreerumiseni on veel pikk tee minna.

# Majandustegevusest

Vastavalt Eesti elektrituruseaduse nõuetele kohtleb Põhivõrk kõiki oma kliente, liitujaid ja koostööpartnereid võrdselt rakendades tehingutes samu tariife ja info vahetamise põhimõtteid.

OÜ Põhivõrk teenis 2006/2007 majandusaasta jooksul 1127 miljoni krooni suuruse käibe juures 209 miljonit krooni puhaskasumit, mistõttu võib aastat edukaks lugeda. Võrreldes eelnenud majandusaastaga suurenesid tulud 47 miljoni krooni võrra, millest enamuse moodustas elektrienergia ülekande müügi kasv, kus seoses 2006. aasta jaanuari erakordselt külmade ilmaga ületati tellitud tipuvõimsust 110 MW võrra.

Ärikulud vähenesid möödunud majandusaastal 19 miljoni krooni võrra. Seoses OÜ Põhivõrk laenukoor-

muse vähenemisega maksti finantskulusid ligi 5 miljoni krooni võrra vähem kui eelmisel majandusaastal.

Kuigi seoses kiire majanduskasvuga suureneb Eestis ka elektritarbimine, ei kajastu see siiski OÜ Põhivõrk tuludes kuigi oluliselt. Nimelt arvestatakse vastavalt Energiaturu Inspektsiooni metoodikale elektritarbimise kasvuga juba tariifide arvutamisel.

Järgnevatelt aastatelt ootame jätkusuutlikku arengut, mille juures on täidetud nii klientide ootused mõistliku hinnaga osutatud kvaliteetse teenuse suhtes kui ka omanike ootused firma kasumlikkuse osas.

## OÜ Põhivõrk osutab oma klientidele

### elektri ülekandeteenust

Elektri ülekandeteenust osutame Eestis asuvatele Põhivõrgu elektrivõrguga liitunud klientidele ning Venemaa põhivõrgule. Meie klientideks on peamiselt jaotusvõrgud ning suurtarbijad, kokku 6 elektrienergia tootjat ning 11 tarbijat. Suurimad ülekandeteenuse tarbijad olid aruandeaastal OÜ Jaotusvõrk ja VKG Elektrivõrgud OÜ (endine AS Narva Elektrivõrk).

### bilansiteenust

Bilansiteenust osutame Eesti bilansihalduritele ja meie ülesandeks on bilansihaldurite bilansi tagamise kaudu hoida tasakaalus Eesti elektrisüsteemi tervikuna. Aruandeaasta lõpuks oli Eestis kaks bilansihaldurit – Eesti Energia AS ja Baltic Energy Partners OÜ.

### Kiudoptilise kaabli renditeenust

Kiudoptilise kaabli renditeenust osutame Televõrgu ASile, kes kasutab seda sideteenuse osutamiseks.



## Eesti elektrisüsteemist

Vastavalt Eesti elektrituruseadusele võib Eestis olla ainult üks elektri ülekandeteenust osutav ettevõtja ehk põhivõrguettevõtja. Energiaturu Inspeksioon on vastava tegevusloa väljastanud OÜle Põhivõrk.

Põhivõrk on Eesti elektrisüsteemi selgroog ja aju – 110–330 kilovoldiste kõrgepingeseadmete abil ühendame terviklikuks energiasüsteemiks Eesti suuremad elektrijaamad, jaotusvõrgud ning suurtarbijad. Samuti on Põhivõrgu elektrivõrgu kaudu Eesti energiasüsteem ühendatud naabermaade energiasüsteemidega.

Peale selle on Põhivõrgul ülesanne koordineerida erinevate süsteemi osade koostööd, et tagada igal ajahetkel elektrisüsteemi kui terviku varustuskindlus. Läbi investeeringute võrgu töökindluse tõstmisesse ning kesk-

konnahoidu on Põhivõrgu kohuseks kogu Eesti ühiskonna ees tagada see, et lisaks tänasele põleksid tuled Eestis ka homme ning kaugemaski tulevikus.

Kokku investeeris Põhivõrk 2006/2007 majandusaastal Eesti elektrisüsteemi töökindluse tõstmiseks alajaamadesse ning kõrgepingeliinidesse 585 miljonit krooni. Jätkusuutlikkuse tagamiseks uuendati ka elektrisüsteemi juhtimissüsteemi SCADA ning parandati riistvara vahetusega AMRi süsteemi töökindlust.

Vastavalt Energiaturu Inspeksiooni poolt kinnitatud tariifile on praegusel tariifiperioodil Põhivõrgu investeringute maht ligikaudu 467 miljonit krooni aastas, millele lisanduvad liitumised.



## Olulisemad möödunud majandusaasta jooksul valminud objektid on:

### Balti-Kiisa 330 kV õhuliin

Balti ja Kiisa alajaamade vahele rajati Eesti taasiseseisvusaja suurima liiniehituse projekti käigus 216 km pikkune kõrgepinge õhuliin. Olemasolevate 220 kV liinide trassidele rajatud 330 kV õhuliin tõstab elektrivõrgu läbilaskevõimet Kesk- ja Lääne-Eesti suunal ning võimaldab Estlink'i liitumist. Samuti tagab uuendus pingestabiilsuse ühe Kesk- ja Lääne-Eestit toitva liini väljalangemisel ning suurendab elektrisüsteemi taluvust suurte ühekordsete häiringute korral.

- maksumus – 367 milj EEK
- ehitas – Empower EEE AS

### Tartu AJ 330 kV autotrafode vahetus

Seoses piirkonna koormuse üldise kasvuga tekkis vajadus vahetada olemasolevad 125 MVA võimsusega trafod uute 200 MVA võimsusega trafode vastu. Koos trafodega paigaldati ka šuntreaktorid, mis tõstavad võrgu töökindlust suvisel miinimumkoormuse perioodil, kui võrgus on suur reaktiivenergia ülejääk ning on võimalik pinge ohtlik tõusmine.

- maksumus – 56 milj EEK
- töid teostas – Skanska EMV AS

### Harku 330 kV alajaama laiendus

Seoses Estlinki konverterjaama ehitusega rajati täiendavalt kaks 330 kV liinilahtrit ja üks 330 kV trafolahter.

- maksumus – 51 milj EEK
- töid teostas – AS Siemens

### Topi 110 kV alajaam

Alajaama ehitati neli 110 kV lahtrit ja 10 kV jaotla.

- maksumus – 35 milj EEK
- töid teostas – ABB AS

### Emajõe 110 kV GIS alajaam

Tartu linna muinsuskaitse all olevasse piirkonda paigaldati sinna sobilik kinnine gaasisolatsiooniga jaotla. Uue jaotla valmimisega viidi tööst välja varasem tule- ning keskkonnaohtlik käidukulusid suurendav jaotla.

- maksumus – 59 milj EEK
- töid teostas – Empower EEE AS

### Tõnismäe 110 kV GIS alajaam

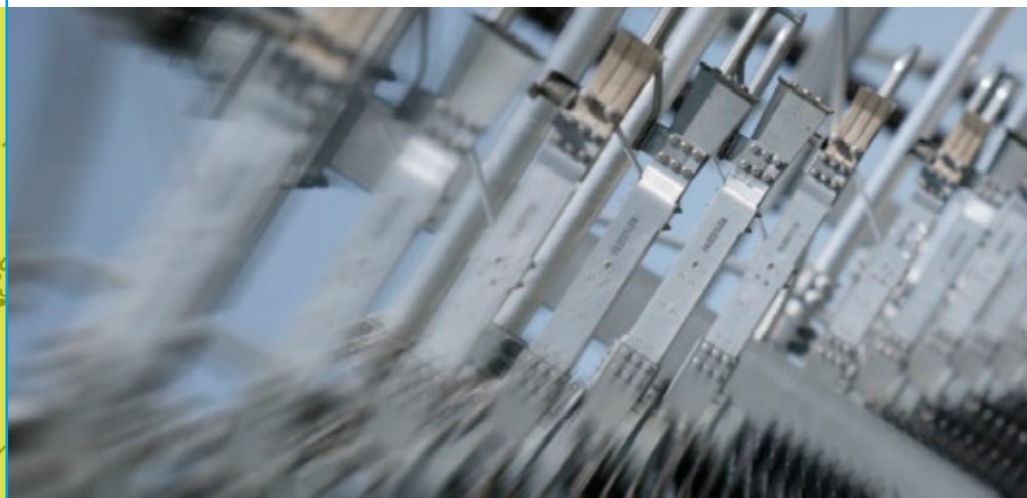
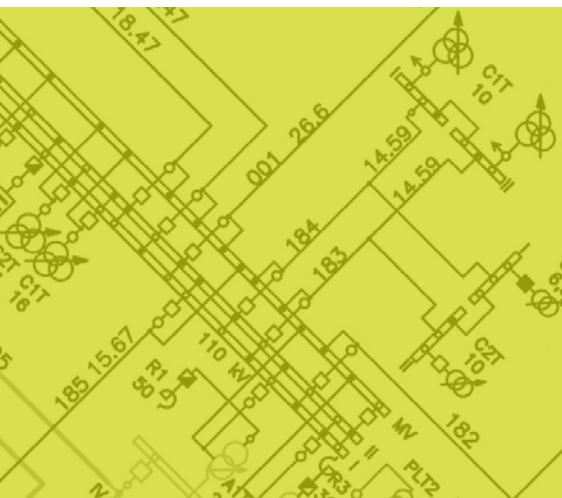
Tallinna kesklinna elektrivarustuskindluse suurendamise projekti raames paigaldati linnakeskkonda sobiv kinnine alajaam.

- maksumus – 48 milj EEK
- töid teostas – VA Tech Elin

### Elektrijaama 110 kV GIS alajaam

Endises Tallinna elektrijaama kompleksis paiknev alajaam viidi 35 kV pingelt üle 110 kV pingele, mis on osa Tallinna kesklinna elektrivarustuse tõstmise projekti.

- maksumus – 55 milj EEK
- töid teostas – VA Tech Elin



## Olulisemad lähitulevikus valmivad objektid on:

Püssi 110 kV  
jaotusseadme  
rekonstrueerimine

Püssi alajaama 1975. aastal ehitatud ning praeguseks keskkonnaohtlik ja ebatöökindel 220 kV jaotla likvideeritakse käesoleva projekti mahus. Töökindel ei ole ka Püssi 110 kV jaotla, mis sisaldab suure õlimahuga võimsuslülitid ja on keeruka juhtimiskeemiga. Rekonstrueerimine võimaldab likvideerida kalli ja töökindlusnõuetele mittevastava suruõhumajanduse ning tõstab oluliselt elektrivarustuskindlust, vähendab kadusid ning suurendab läbilaskevõimet Narva-Tallinna suunal.

Veskimetsa  
110 kV alajaama  
rekonstrueerimine

Veskimetsa alajaam on üks suurimaid sõlmajaamu Tallinna linnas. Vana 110 kV jaotla valmis 1961. aastal ja selle amortiseerunud õhklülid põhjustasid alajaama käigus hoidmiseks suuri kulutusi. Seoses uue Harku 330 kV alajaama valmisega likvideeriti Veskimetsa alajaamast 220 kV jaotla, mis lubab uue 110 kV jaotla rajada vabanenud alale vana jaotlat ehitustööde ajal töös hoides.

Papiniidu  
110/35/10 kV alajaama  
rekonstrueerimine

Papiniidu alajaam on Pärnu piirkonna kõige tähtsam alajaam, mis on ehitatud 1958. aastal. Sealt toidetakse praktiliselt kogu Pärnu linna. Alajaama seadmed olid amortiseerunud, õlikogumisrajatised ei vastanud tänapäeva keskkonnainõuetele. Alajaama rekonstrueerimine parandab töökindlust ja vähendab käidukulusid.

Rummu 110 kV  
alajaama laiendamine

Rummu 110/35/10 kV alajaama laiendus võimaldab likvideerida Vasalemma 110 kV alajaama. Lisaks ei vasta trafo õlivann keskkonnanõuetele ja metallkonstruktsioonid on roostes. Alajaama rekonstrueerimine parandab töökindlust.

Kohila 110 kV alajaama  
rekonstrueerimine

Kohila alajaama rekonstrueeritakse OÜ Jaotusvõrk liitumislepingu alusel. Rajatav uus 110 kV jaotla võimaldab likvideerida samas asunud amortiseerunud 35 kV jaotla.



## Organisatsioonist

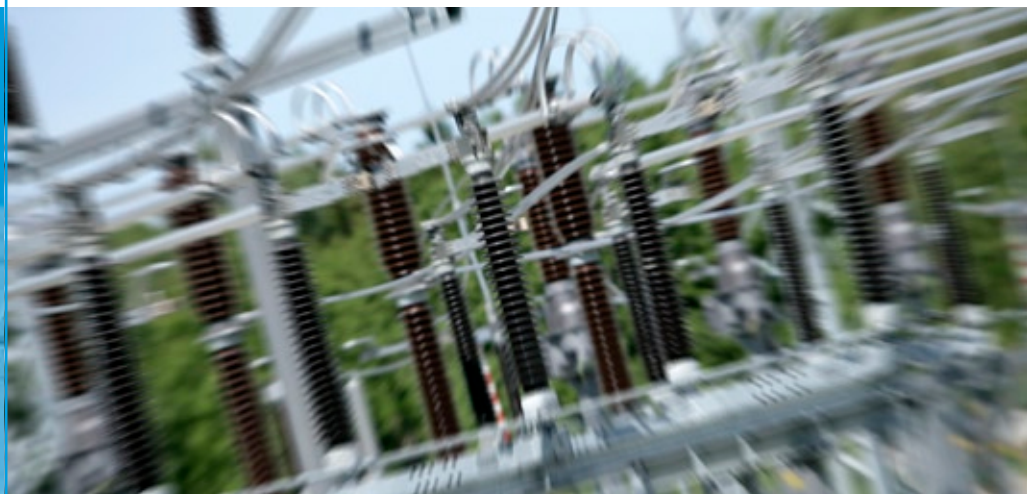
Põhivõrgu ülesannete täitmiseks on ettevõttes juurutatud protsessijuhtimine. Põhiprotsessiks on meile elektrienergia ülekandmine, mistõttu ostame toetava funktsiooniga teenuseid (personalijuhtimine, juriidiline teenus, maaprobleemide lahendamine jms) sisse teiselt kontserni ettevõtetelt. Alates uuest majandusaastast lisanduvad sisseostetavate teenuste hulka ka plaanilised ja avariilised hooldustööd ning lülitustoimingute teostamine põhivõrgu alajaamades ja liinidel. Teenusepakujate leidmiseks korraldatud hangete võitjateks osutusid Empower EEE AS ja AS Siemens Electroservices.

Põhivõrgu juhtimissüsteem vastab kvaliteedijuhtimise ISO 9001:2000, keskkonnajuhtimise ISO 14001:2004 ning töötervishoiu ja -ohutuse juhtimise OHSAS 18001:1999 standardi nõuetele. Lõppenud majandusaastal osalesime ka Eesti Kvaliteedijuhtimise auhinna konkursil, millel pälvisime tunnustuse kui hästi juhitud organisatsioon.

Põhivõrgu strateegiat vaadatakse üle igal aastal, nii ka möödunud majandusaastal. Tasakaalus tulemuskaardi meetodil määratleti ettevõtte uued strateegilised eesmärgid, kriitilised edutegurid ning mõõdikud edusammude hindamiseks.

Põhivõrgu tegevus on otseselt seotud mitmete keskkonnamõjudega, mistõttu on meie ülesandeks ennetada negatiivset keskkonnamõju kõigi võimalike vahenditega. Möödunud majandusaastal investeerisime keskkonnamõjude vastu üle 12 miljoni krooni ja kasutasime eelarvelisi vahendeid summas 317 tuhat krooni. Oleme välja selgitanud olulised keskkonnaaspektid ning vastavalt neile seadnud keskkonnamõjude ja -ülesanded. Püstitatud sihtideni jõudmise edukust jälgime spetsiaalse seiresüsteemi abil, eraldi peame keskkonnamõjude seadmete kaebuste registrit.

Põhivõrgu alajaamade elektriseadmetes on kokku üle 6000 tonni õli. Keskkonna õlireostuse vältimiseks oleme seadnud eesmärgiks teha korda kõikide õlitäitega elektriseadmete all olevad õlikogumise rajatised. Näiteks oli 2003. aastal nõuetele mittevastavaid õlivanne ja -mahuteid vastavalt 75 ja 65. Hetkel vajavad korrastamist veel 28 õlikogumise vanni ja 17 mahutit. Viimastel aastatel oleme kõik renoveeritavad õlimahutid asendanud õlipüüduritega, mis nõuavad käidus märksa vähem kulutusi. Oluliselt oleme vähendanud suure õlimahuga õlilülite kogust vahetades need välja elegaaslülite vastu. Kokku on elegaastäitega seadmetes elegaasi üle 4,5 tonni.



Uute elektriliinide rajamisel linnades oleme viimastel aastatel kasutanud ainult kaabelliine. Näiteks Tallinnas ja Tartus paigaldasime möödunud majandusaastal kokku 8,5 kilomeetrit 110 kV kaabelliine.

2006/2007 majandusaasta jooksul vahetasime välja viimased lahtise elektrolüütipurgiga akupatareid kaas-aegsete oluliselt ohutumate geel- ja kuivakude (AGM) vastu. Jõutrafode remondi käigus oleme vahetanud uute vastu välja kõik vanad õlikraanid. Samuti jäi majandusaastasse Rakvere 330 kV alajaama autotrafo ümber müratõkke seina ehitamine.

Energiaülekande kaod kasvasid möödunud majandusaastal võrreldes sellele eelnenud perioodiga 0,1% võrra. Kadude mõningase juurdekasvu tingis asjaolu, et 2006. aasta lõpust lülitati töösse Eesti-Soome merekaabel Estlink, mis suurendas võimsusvooge 330 kV võrgus. Samuti on kadude summa suurenemisega seotud taastuvelektri ostu ning kompensatsiooni mahu kasv.

Peamine Põhivõrgu tegevuse sotsiaalne ja ühiskondlik mõju on võimaldada elektri tarbimist kogu Eesti territooriumil. Julgeme kinnitada, et oma võrku ja selles toimuvaid protsesse tunneme hästi – see lubab meil kriitistel hetkedel õigeid otsuseid langetada. Et vältida aga olukorda, kus parandamist vajavad aspektid või organisatsiooni arenguvõimalused jäävad tähelepanuta, oleme kaasanud Põhivõrgus toimuvat hindama ka väliskonsultante – näiteks viisime selleaastase klientide rahulolu uuringu läbi koostöös uuringufirmaga OÜ Dive.

Majandusaasta lõpu olulisimaks arenguks kujunes ettevalmistumine üleminekuks ettevõtte uuele struktuurile. Alates 2007/2008 majandusaasta algusest on Põhivõrk jagatud kolme tegevusvaldkonna vahel – kliendi- ja finantssuhete, elektrisüsteemi juhtimise ning varasemate arenduse ja käidu osakondade põhjal loodud uue varahalduse valdkonna vahel.



# Personalist

Põhivõrgu tugevuse allikaks on ettevõttes töötavad inimesed. Need on isikud, kes tajuvad oma tänaste tegude ja otsuste olulisust. Nad hindavad kõrgelt oma tööd, kolleege ja ettevõtet. Nagu näitasid 2005. aasta suvel AS Fontes PMP poolt läbi viidud väärtuste uuringu tulemused, langevad ettevõtte väärtused – vastutustundlikkus, asjatundlikkus, abivalmidus ning avatus – kokku töötajate isiklike väärtushinnangutega. Ilma nende inimeste professionaalse ja kohusetundliku suhtumiseta oma töösse ei suudaks Põhivõrk oma ülesandeid täita.

2006/2007 majandusaasta jooksul oli keskmiseks töötajate arvuks 138 – neist 80% olid mehed ning 20% naised. Töötajatele maksti aasta jooksul töötasudena koos maksudega välja 42,8 miljonit krooni. Juhatusele makstud töötasud koos erisoodustuste ning maksudega olid kokku 3 miljonit krooni. Osaühingu nõukogu liikmetele tasu ei makstud.

Tööjõu voolavus oli aasta jooksul 5,16%. See on väga hea tulemus, eriti võttes arvesse energeetikasektorit vaeavat spetsialistide nappust ning seda, et meie töötajad on atraktiivsed ka teiste ettevõtete jaoks.

Madala voolavuse põhjuseid on mitmeid:

- kokkukuuluvustunnet loovad ühised traditsioonid ja üritused – tähtpäevade tähistamine, ettevõtte sünnipäev, ühine teatrikülastus, suvine koosviibimine jms,
- väljakutset pakkuv töö, mis nõuab pidevalt uute teadmiste omandamist,

- ettevõtte toetav suhtumine enesetäiendamisse – kuigi töötajate keskmine vanus on Põhivõrgus ligi 45 aastat ning kõrgharidusega on ligikaudu 80% töötajatest, asus 2006. aasta sügisel erinevatel kraadiõppe tasemetel oma teadmisi täiendama veel 25 töötajat.

Teadmiste ja kogemuste järjepidevuse tagamine on elektrisüsteemi haldamise ja juhtimise juures kriitilise tähtsusega. Põhivõrgu tugevuseks on erinevate põlvkondade võrdne esindatus personali seas. Aastatepikuse kogemusega tippspetsialistid ning värskelt akadeemilise hariduse omandanud noored täiendavad teineteist. Noortel on, kellelt õppida ning vanemad olijaid ei saa vaid oma varasematele teadmistele puhkama jääda. Koostöö, vastastikune abivalmidus, armastus oma eriala vastu ning soov leida parimaid lahendusi on see, mis kõige paremini iseloomustab Põhivõrgu erinevate põlvkondade omavahelisi suhteid.

Et Põhivõrk oleks ettevõtte, kuhu tahetakse tööle tulla ja tööle jääda, tuleb jätkuvalt pingutada. Ühest küljest peame olla teadlikud, millised paistame tööturul, teisest küljest on isegi olulisem see, millisena näevad meid tööandjana praegused töötajad. Selle välja selgitamiseks viisime AS Emori abiga 2006/2007 majandusaasta lõpus läbi juba traditsiooniks kujunenud töötajate rahulolu uuringu. Sel aastal kasutasime teiste Eesti Energia kontserni kuuluvate ettevõtete sama meetodikat, mis võimaldab lisaks hinnangu saamisele oma toimetuleku kohta võrrelda end ka teiste ettevõtete tulemustega. Uuringust selgus, et Eesti Energia ettevõtete lõikes oli Põhivõrgu töötajate pühendumine kõige kõrgem.



# Olulisemad sündmused 2006/2007 majandusaastal

## Finants- ja kliendisuhete valdkond

- Võrguga on ühendatud üks uus klient – Viru-Nigula tuulepark installeeritud võimsusega 25 MW. Võrku on ühendatud kokku kolm tuuleparki summaarse installeeritud võimsusega 51 MW
- Sõlmitud on viis uut liitumislepingut installeeritud võimsusega 156 MW, liitumislepingud on sõlmitud ka 1 koostootmisjaama ja 1 kombijaamaga

## Elektrivõrgu juhtimise valdkond

- Balti Dispetšerkeskuse likvideerimine ja Balti riikide põhivõrkude koostööorganisatsiooni BALTSO loomine
- BALTSO sekretariaadi rolli täitmine
- Balti riikide süsteemihaldurite esindamine IPS/UPS ja UCTE elektrisüsteemide sünkroonse ühendamise projektis
- Elektrivõrgu töö ümberkorraldamine seoses Estlinki liitumisega ning BALTSO loomisega
- Uue SCADA XA-21 versioon 10.1 FAT lõpetamine ning SCADA ülespaneku alustamine
- Eesti Põlevkivi elektrivõrk kasutab esimese kodumaise kliendina andmeid otse Põhivõrgu SCADast

## Arendusvaldkond

- Ignalina tasuvusuuringu võrgutöörühmas osalemine ning selle raames elektrivõrgu läbilaskevõime raporti koostamine
- Koostöös Soome põhivõrguga elektrisüsteemi dünaamiliste arvutuste mudeli koostamine Baltimaade, Venemaa, Valgevene ja Ukraina elektrisüsteemidele
- Põhivõrgu vastuvõtt rahvusvahelisse ülekandesüsteemide võrdlusprojekti ITOMS2007
- BRELL elektrisüsteemide investeeringute andmebaaside koostamine kuni aastani 2010
- Trans-European-Networks fondi kaasrahastus uurimisprojektile „Study of Tallinn-Sindi-Riga 330 kV Overhead Line“
- Estlink2 investeeringu tehnilis-majanduslik analüüs

## Käiduvvaldkond

- Lepingute sõlmimine alajaamade ja liinide hoolduse ja lülitusteenuste ostmiseks
- Raamleping Riigimetsa Majandamise Keskusega (RMK), mis reglementeerib tegutsemist liinide kaitsevööndisse jääval alal
- Võrguhaldustarkvara juurutamise käivitamine

<< Süsteemialased teadmised ja kogemused antakse vanadelt oliijatelt üle uutele tulijatele – Põhivõrgu projektijuht Reigo Haug ja automaatika tehnoloog Rein Luus.

# Raamatupidamise aastaruanne

## Juhatus kinnitus raamatupidamise aastaruandele

Juhatus kinnitab lehekülgedel 20 kuni 43 esitatud OÜ Põhivõrk 01.04.2006–31.03.2007 raamatupidamise aastaruande koostamise õigsust ja täielikkust ning kinnitab, et:

- raamatupidamise aastaruande koostamisel rakendatud, arvestuspõhimõtted on kooskõlas Eesti Vabariigi hea raamatupidamistavaga;
- raamatupidamise aastaruanne kajastab OÜ Põhivõrk finantsseisundit, majandustulemusi ja rahavoogusid õigesti ja õiglaselt;
- kõik teadaolevad olulised asjaolud, mis on selgunud aruande valmimise kuupäevani, on raamatupidamise aastaruandes nõuetekohaselt arvesse võetud ja esitatud;
- OÜ Põhivõrk on jätkuvalt tegutsev ettevõte.



**Lembit Vali**  
Juhatusesimees



**Peep Soone**  
Juhatuseliige



**Kalle Kilk**  
Juhatuseliige

Tallinn, 22.06.2007

# Bilanss

tuhandetes kroonides	31.03.2007	31.03.2006	Lisa
<b>VARAD</b>			
Käibevara			
Nõuded ja ettemaksed	118 173	122 404	2
<b>Kokku käibevara</b>	<b>118 173</b>	<b>122 404</b>	
Põhivara			
Materiaalne põhivara	5 159 385	4 886 739	5
Immateriaalne põhivara	2 910	0	6
<b>Kokku põhivara</b>	<b>5 162 295</b>	<b>4 886 739</b>	
<b>KOKKU VARAD</b>	<b>5 280 468</b>	<b>5 009 143</b>	
<b>KOHUSTUSED JA OMAKAPITAL</b>			
Lühiajalised kohustused			
Võlad tarnijatele	48 069	98 771	7
Mitmesugused võlad	703 604	646 189	7,8
Maksuvõlad	2 921	2 562	7
Viitvõlad	4 752	4 243	7
<b>Kokku lühiajalised kohustused</b>	<b>759 346</b>	<b>751 765</b>	
Pikaajalised kohustused			
Muud pikaajalised võlad	2 046 586	2 046 586	8
Ettemakstud tulevaste perioodide tulud	256 999	201 931	9
<b>Kokku pikaajalised kohustused</b>	<b>2 303 585</b>	<b>2 248 517</b>	
<b>Kokku kohustused</b>	<b>3 062 931</b>	<b>3 000 282</b>	
Omakapital			
Osakapital	2 100 000	2 100 000	10
Kohustuslik reservkapital	6 894	0	
Eelmiste perioodide jaotamata kasum	-98 033	-229 023	
Aruandeaasta kasum	208 676	137 884	
<b>Kokku omakapital</b>	<b>2 217 537</b>	<b>2 008 861</b>	
<b>KOKKU KOHUSTUSED JA OMAKAPITAL</b>	<b>5 280 468</b>	<b>5 009 143</b>	

# Kasumiaruanne

tuhandetes kroonides	01.04.2006–31.03.2007	01.04.2005–31.03.2006	Lisa
<b>ÄRITULUD</b>			
Müügitulud	1 125 208	1 065 346	11
Muud äritulud	1 694	14 944	12
<b>KOKKU ÄRITULUD</b>	<b>1 126 902</b>	<b>1 080 290</b>	
<b>ÄRIKULUD</b>			
Kaubad, toore, materjal ja teenused	402 634	408 475	14
Mitmesugused tegevuskulud	42 209	36 778	15
Tööjõukulud	42 762	38 170	16
Põhivara kulum ja väärtuse langus	309 634	333 985	5
Muud ärikulud	1 020	320	17
<b>KOKKU ÄRIKULUD</b>	<b>798 259</b>	<b>817 728</b>	
<b>ÄRIKASUM</b>			
	<b>328 643</b>	<b>262 562</b>	
Finantstulud ja -kulud			
Finantstulud ja -kulud investeringutelt sidusettevõttesse	2 468	-7 376	4
Intressikulud	-122 461	-117 229	18
Kasum (kahjum) valuutakursi muutustest	27	-41	
Muud finantstulud ja -kulud	-1	-32	
<b>Kokku finantstulud ja -kulud</b>	<b>-119 967</b>	<b>-124 678</b>	
<b>ARUANDEAASTA PUHASKASUM</b>	<b>208 676</b>	<b>137 884</b>	

# Rahavoogude aruanne

tuhandetes kroonides	01.04.2006–31.03.2007	01.04.2005–31.03.2006	Lisa
<b>RAHAVOOD ÄRITEGEVUSEST</b>			
Ärikasum	328 643	262 562	
Korrigeerimised			
Kasum materiaalse põhivara müügist	-530	-1 099	11
Põhivara kulum ja väärtuse langus	309 634	333 985	5, 6
Liitumis- ja muude teenustasude amortisatsioon	-4 880	-1 814	9
<b>Kokku korrigeerimised</b>	<b>304 224</b>	<b>331 072</b>	
Äritegevusega seotud käibevarade muutus			
Nõuete muutus ostjate vastu	-816	-4 915	
Muu äritegevusega seotud käibevarade muutus	7 515	-8 584	
<b>Kokku äritegevusega seotud käibevarade muutus</b>	<b>6 699</b>	<b>-13 499</b>	
Äritegevusega seotud kohustuste muutus			
Võlgnevuse muutus tarnijatele	-6 970	3 956	
Muu äritegevusega seotud kohustuste muutus	5 046	-22 631	
<b>Kokku äritegevusega seotud kohustuste muutus</b>	<b>-1 924</b>	<b>-18 675</b>	
Laekunud liitumis- ja muud teenustasud	59 948	99 879	9
Makstud intressid ja laenukulud	-122 187	-110 184	8
Kahjum valuutakursi muutustest	27	-41	
Muud finantskulud	-1	-32	
<b>KOKKU RAHAVOOD ÄRITEGEVUSEST</b>	<b>575 429</b>	<b>551 082</b>	
<b>RAHAVOOD INVESTEERIMISTEGEVUSEST</b>			
Tasutud materiaalse põhivara soetamisel	-628 929	-629 598	
Laekunud materiaalse põhivara müügist	536	3 688	
<b>KOKKU RAHAVOOD INVESTEERIMISTEGEVUSEST</b>	<b>-628 393</b>	<b>-625 910</b>	
<b>RAHAVOOD FINANTSEERIMISTEGEVUSEST</b>			
Kontsernisese arvelduskrediidi muutus	52 964	74 828	8
<b>KOKKU RAHAVOOD FINANTSEERIMISTEGEVUSEST</b>	<b>52 964</b>	<b>74 828</b>	
<b>RAHAVOOD KOKKU</b>	<b>0</b>	<b>0</b>	
Raha ja selle ekvivalendid aruandeperioodi algul	0	0	
Raha ja selle ekvivalendid aruandeperioodi lõpul	0	0	
<b>KOKKU RAHA JA SELLE EKVIVALENTIDE MUUTUS</b>	<b>0</b>	<b>0</b>	

# Omakapitali muutuste aruanne

tuhandetes kroonides	Osakapital	Kohustuslik reservi kapital	Jaotamata kasum/kahjum	Kokku	Lisa
<b>Omakapital seisuga 01.04.2005</b>	<b>2 100 000</b>	<b>0</b>	<b>-229 023</b>	<b>1 870 977</b>	10
Aruandeaasta kasum	0	0	137 884	137 884	
<b>Omakapital seisuga 31.03.2006</b>	<b>2 100 000</b>	<b>0</b>	<b>-91 139</b>	<b>2 008 861</b>	10
Aruandeaasta kasum	0	0	208 676	208 676	
Jaotamata kasumi kandmine reservkapitali	0	6 894	-6 894	0	
<b>Omakapital seisuga 31.03.2007</b>	<b>2 100 000</b>	<b>6 894</b>	<b>110 643</b>	<b>2 217 537</b>	10



# Raamatupidamise aastaaruande lisad

## 1 Raamatupidamise aastaaruande koostamisel kasutatud arvestuspõhimõtted ja hindamisalused

### Arvestuse tava

OÜ Põhivõrk raamatupidamise aastaaruanne on koostatud kooskõlas Eesti hea raamatupidamistavaga. Hea raamatupidamistava põhinõuded on kehtestatud Eesti Vabariigi raamatupidamise seaduses, mida täiendavad Raamatupidamise Toimkonna poolt välja antud juhendid.

Raamatupidamise aastaaruande koostamisel on lähtutud soetusmaksumuse printsiibist, välja arvatud juhtudel, mida on kirjeldatud alljärgnevatel arvestuspõhimõtetes. Raamatupidamise aastaaruanne on koostatud tuhandetes Eesti kroonides.

### Raha ja ekvivalendid

Raha ja selle ekvivalentidena kajastatakse bilansis raha kirjel ja rahavoogude aruandes kassas olevat sularaha, arvelduskontode jääke (v.a. arvelduskrediit), kuni 3-kuulisi tähtajalisi deposiite ning rahaturufondi osakuid. Arvelduskrediiti kajastatakse bilansis lühiajaliste laenukohustuste koosseisus.

### Varade ja kohustuste jaotus lühi- ja pikaajalisteks

Finantskohustus liigitatakse lühiajaliseks, kui selle tasumise tähtaeg on kaheteist kuu jooksul alates bilansikuupäevast; või ettevõtte pole tingimusteta õigust kohustise tasumist edasi lükata rohkem kui 12 kuud pärast bilansikuupäeva. Laenukohustusi, mille tagasimakse tähtaeg on 12 kuu jooksul bilansipäevast, kuid mis refinantseeritakse pikaajaliseks pärast bilansipäeva, kuid enne aastaaruande kinnitamist, kajastatakse lühiajalistena. Samuti kajastatakse lühiajalistena laenukohustusi, mida laenuandjal oli õigus bilansipäeval tagasi kutsuda laenulepingus sätestatud tingimuste rikkumise tõttu.

### Tehingud välisvaluutas ning välisvaluutas fikseeritud finantsvarad ja kohustused

Välisvaluutas toimunud tehingud on kajastatud Eesti kroonides, kasutades tehingupäeval kehtinud Eesti Panga vastava valuuta ametlikku noteeringut. Raha ülekandmise ja tehingupäeva kursside

erinevuse korral tekkivad kursivahed kajastatakse kasumiaruandes. Välisvaluutas fikseeritud varad ja kohustused on ümber hinnatud bilansipäeval kehtinud Eesti Panga noteeringu alusel. Ümberhindamisest tekkinud kasumid ja kahjumid kajastatakse kasumiaruandes perioodi tulu ja kuluna.

### Nõuded ostjate vastu

Nõuetena ostjate vastu kajastatakse ettevõtte tavapärase äritegevuse käigus tekkinud lühiajalisi nõudeid, v.a nõudeid teiste kontserni ettevõtjate ja sidusettevõtjate vastu. Nõudeid ostjate vastu kajastatakse korrigeeritud soetusmaksumuses (nominaalväärtus miinus vajadusel tehtavad allahindlused).

Nõudeid klassifitseeritakse ebatõenäoliselt laekuvateks, lähtudes nende individuaalsest hindamisest. Ebatõenäoliseks hinnatud nõuded kajastatakse bilansis eraldi kirjel (negatiivse väärtusega) ning kantakse kuludesse.

Ebatõenäolised nõuded, mida ei saa või ei ole majanduslikult kasulik tagasi nõuda, hinnatakse lootusetuteks ning viiakse bilansist välja. Varem alla hinnatud ebatõenäoliste nõuete laekumisel vähendatakse kulusid.

### Muud nõuded

Kõiki muid nõudeid (viitlaekumised, antud laenud ning muud lühiajalised ja pikaajalised nõuded), välja arvatud edasimüügi eesmärgil omandatud nõudeid, kajastatakse korrigeeritud soetusmaksumuses. Lühiajaliste nõuete korrigeeritud soetusmaksumus on üldjuhul võrdne nende nominaalväärtusega (miinus võimalikud allahindlused), mistõttu lühiajalisi nõudeid kajastatakse bilansis tõenäoliselt laekavas summas. Pikaajaliste nõuete korrigeeritud soetusmaksumuse arvestamiseks võetakse nad algselt arvele saadaoleva tasu õiglase väärtuses, arvestades järgnevatel perioodidel nõudelt intressitulu, sisemise intressimäära meetodit kasutades. Edasimüügi eesmärgil soetatud nõudeid kajastatakse õiglase väärtuse meetodil.

### Materiaalne põhivara

Materiaalseks põhivaraks loetakse ettevõtte enda majandustegevuses kasutatavaid varasid kasuliku tööeaga üle ühe aasta ja maksumusega alates 30 000 krooni. Varad, mille kasulik tööiga on üle ühe

aasta, kuid mille soetusmaksumus on alla 30 000 krooni, kajastatakse kuni kasutusele võtmiseni väheväärtusliku inventarina (varudes) ja vara kasutuselevõtmise hetkel kantakse kulusse. Kulusse kantud väheväärtuslike inventaride üle peetakse arvestust bilansiväliselt.

#### a. Soetusmaksumus

Materiaalne põhivara võetakse algselt arvele tema soetusmaksu- muses, mis koosneb ostuhinnast (k.a tollimaks ja muud mittetagas- tatavad maksud) ja otseselt soetamisega seotud kulustest, mis on vajalikud vara viimiseks tema tööseisundisse ja -asukohta.

Materiaalset põhivara kajastatakse bilansis tema soetusmaksu- muses, millest on maha arvatud akumuleeritud kulum ja võima- likud väärtuse langusest tulenevad allahindlused. Kapitalirendile võetud materiaalse põhivara arvestus toimub sarnaselt ostetud põhivaraga. Juhul kui põhivara kaetav väärtus (s.o kõrgem kahest järgnevast näitajast: vara neto müügihind või vara kasutusväärtus) on väiksem tema bilansilisest jääkmaksumusest, on materiaalse põhivara objektid alla hinnatud nende kaetavale väärtusele.

#### b. Kulum

Kulumi arvestamisel kasutatakse lineaarset meetodit. Kulumimäär määratakse igale põhivara objektile eraldi, sõltuvalt selle kasulikust tööeast. Olulise lõppväärtusega varaobjektide puhul amortiseeri- takse kasuliku eluea jooksul kulusse ainult soetusmaksumuse ja lõppväärtuse vahelist amortiseeritavat osa. Juhul, kui vara lõpp- väärtus ületab tema bilansilist jääkmaksumust, lõpetatakse vara amortiseerimine.

Juhul kui materiaalse põhivara objekt koosneb üksteisest eristata- vatest komponentidest, millel on erinevad kasulikud eluead, võetakse need komponendid raamatupidamises arvele eraldi vara- objektidena ning määratakse ka vastavalt nende kasulikule elueale eraldi amortisatsiooninormid. Piiramata kasutuseaga objekte (maa jms.) ei amortiseerita.

Kulumi arvestamist alustatakse selle kuu algusest, mil vara on kasutatav vastavalt juhtkonna poolt plaanitud eesmärgil ning lõpetatakse kui lõppväärtus ületab bilansilist jääkmaksumust, vara lõpliku eemaldamiseni kasutusest või ümberklassifitseerimisel "müügiootel põhivaraks". Igal bilansipäeval hinnatakse kasutata- vate amortisatsioonimäärade, amortisatsioonimeetodi ning lõpp- väärtuse põhjendatust.

#### c. Parendused, remont ja hooldus

Parendustega seotud kulutused lisatakse vara soetusmaksumusele juhul, kui need vastavad materiaalse põhivara mõistele ja vara bilansis kajastamise kriteeriumitele. Kui materiaalse põhivara objektil vahetatakse välja mõni komponent, lisatakse uue kompo- nendi soetusmaksumus objekti soetusmaksumusele ning asen- datud komponent või proportsionaalne osa asendatud põhivarast kantakse bilansist maha. Jooksva hoolduse ja remondiga seotud kulud kajastatakse kasumiaruandes aruande perioodi kuludes.

#### Amortisatsioonimäärade vahemikud on materiaalse põhivara gruppidele järgmised:

	Uue põhivara kasuliku eluiga, aastates	Põhivara keskmine allesjäänud eluiga 31.03.2007, aastates
Hooned	25–40	21
Elektriliinid	30–60	24
Muud rajatised	10–30	13
Elektriülekande- seadmed	7–25	14
Muu põhivara	3–20	6

#### Väärtuse langus

Piiramatu kasuliku elueaga vara (nt.maa) ei amortiseerita, vaid kontrollitakse kord aastas vara väärtuse langust, võrreldes vara bilansilist maksumust kaetava väärtusega.

Amortiseeritavate varade puhul hinnatakse vara väärtuse võimalike langusele viitavate asjaolude esinemist. Selliste asjaolude esinemise korral hinnatakse vara kaetavat väärtust ning võrrel- dakse seda bilansilise maksumusega.

Väärtuse langusest tekkinud kahjum kajastatakse summas, mille võrra vara bilansiline maksumus ületab selle kaetava väärtuse. Vara kaetav väärtus on vara õiglase väärtus, millest on maha lahutatud müügikulutused, või selle kasutusväärtus, vastavalt sellele, kumb on kõrgem. Vara väärtuse languse hindamise eesmärgil hinnatakse kaetavat väärtust kas üksiku varaobjekti või väikseima võimaliku varade grupi kohta, mille jaoks on võimalik rahavoogusid eristada (cash generating unit).

Varade allahindlusi kajastatakse aruandeperioodi kuluna.

Kord alla hinnatud varade puhul hinnatakse igal järgmisel bilansi- kuupäeval, kas võib olla tõenäoline, et vara kaetav väärtus on vahepeal tõusnud (v.a firmaväärtus, mille allahindlusi ei tühistata). Allahindluse tühistamist kajastatakse aruandeaasta kasumiaru- andes põhivara allahindluse kulu vähendamisena.

#### Kasutus- ja kapitalirent

Kapitalirendina on klassifitseeritud rent, mille puhul kõik olulised vara omandiõigusega seotud riskid ja hüved on läinud rentnikule.

Muud rendilepingud kajastatakse kasutusrendina.

Kasutusrendi maksed kajastatakse kasumiaruandes kuluna tekke- põhiselt rendiperioodi jooksul.

Kasutusrendi tingimustel väljarenditud vara kajastatakse bilansis analoogselt põhivaraga. Väljarenditavat vara amortiseeritakse lähtudes ettevõttes sama tüüpi varade osas rakendatavatest amor- tiseerimisühikotest. Kasutusrendimaksud kajastatakse rendi- perioodi jooksul lineaarselt tuluna.

## Immateriaalne põhivara

Immateriaalne põhivara võetakse algselt arvele tema soetusmaksu- mused, mis koosneb ostuhinnast ja otseselt soetamisega seotud kulutustest. Immateriaalset põhivara kajastatakse bilansis tema soetusmaksumuses, millest on maha arvatud akumulieeritud kulum ja võimalikud väärtuse langusest tulenevad allahindlused.

Immateriaalset põhivara kajastatakse bilansis ainult juhul, kui on täidetud järgmised tingimused:

- varaobjekt on ettevõtja poolt kontrollitav;
- on tõenäoline, et ettevõtja saab objekti kasutamisest tulevikus tulu;
- objekti soetusmaksumus on usaldusväärselt hinnatav.

Immateriaalset põhivara amortiseeritakse kuludesse lineaarsel meetodil hinnangulise kasuliku eluea jooksul, mille pikkus ei ületa 20 aastat.

Immateriaalse põhivara väärtuse langust hinnatakse juhul, kui eksisteerib sellele viitavaid asjaolusid, analoogiliselt materiaalse põhivara väärtuse languse hindamisele.

## Finantskohustused

Kõik finantskohustused (võlad hankijatele, võetud laenud, viitvõlad ning muud lühi- ja pikaajalised võlakohustused) võetakse algselt arvele nende soetusmaksumuses, mis sisaldab ka soetamisega otseselt kaasnevaid kulutusi. Edasine kajastamine toimub korrigeeritud soetusmaksumuse meetodil.

Lühiajaliste finantskohustuste korrigeeritud soetusmaksumus on üldjuhul võrdne nende nominaalväärtusega, mistõttu lühiajalisi finantskohustusi kajastatakse bilansis maksmisele kuuluvas summas. Pikaajaliste finantskohustuste korrigeeritud soetusmaksu- muse arvestus toimub kasutades sisemise intressimäära meetodit.

## Eraldised ja tingimuslikud kohustused

Eraldistena kajastatakse bilansis tõenäolisi kohustusi, mis on aval- dunud enne bilansikuupäeva toimunud sündmuste tagajärjel ning mille realiseerumise aeg või summa ei ole kindlad. Eraldiste kajas- tamisel bilansis on lähtunud juhtkonna hinnangust eraldise täitmi-

seks tõenäoliselt vajamineva summa ning eraldise realiseerumise aja kohta. Eraldis kajastatakse bilansis summas, mis on juhtkonna hinnangu kohaselt bilansipäeva seisuga vajalik eraldisega seotud kohustuse rahuldamiseks või üleandmiseks kolmandale osapoolle. Juhul kui eraldis realiseerub tõenäoliselt hiljem kui 12 kuu jooksul pärast bilansipäeva, kajastatakse seda diskonteeritud väärtuses (eraldisega seotud väljamaksete nüüdisväärtuse summas), välja arvatud juhul, kui diskonteerimise mõju on ebaoluline.

Muud võimalikud või eksisteerivad kohustused, mille realiseeru- mine on vähemtõenäoline kui mitterealiseerumine või millega kaasnevate kulutuste suurust ei ole võimalik piisava usaldusväärsu- sega hinnata, on avalikustatud aastaaruande lisades tingimuslike kohustustena.

### a. Tehnorajatiste talumise tasu võlg

Vastavalt asjaõiguse seadusele on maaomanik Eestis kohustatud taluma tema kinnisasjale paigaldatud tehnorajatisi. Seaduse järgi peab tehnorajatiste omanik maksma maaomanikule tehnorajatiste talumise eest kompensatsiooni seadusega sätestatud määrades ja osas, kui poolte vahel pole kokku lepitud teisiti. Seisuga 31.märts 2007 on OÜ-I Põhivõrk kohustus maksta maaomanikele tehnoraja- tiste talumise eest tasu tagasiulatuvalt alates 1. novembrist 2004 kogusummas 670 tuh kr.

## Maksude arvestus

Vastavalt kehtivatele õigusaktidele Eestis ettevõtete kasumit ei maksustata, mistõttu ei eksisteeri ka edasilükkunud tulumaksu nõudeid ega kohustusi. Kasumi asemel maksustatakse Eestis jaota- mata kasumist väljamakstavaid dividende maksumääraga 22/78 (kuni 31.12.2006 kehtis maksumäär 23/77, kuni 31.12.2005 24/76 ja kuni 31.12.2004-ni 26/74) väljamakstavate netodividendide summast.

Dividendide väljamaksmisega kaasnevat ettevõtte tulumaksu kajas- tatakse kasumiaruandes tulumaksukuluna samal perioodil kui divi- dendid välja kuulutatakse, sõltumata sellest, millise perioodi eest need on välja kuulutatud või millal need tegelikult välja makstakse. Ettevõtja kulused mõjutavad veel järgmised maksuliigid:

### Ettevõtja kulused mõjutavad veel järgmised maksuliigid:

Maksuliik	Maksumäär kuni 31.12.2005	Maksumäär kuni 31.12.2006	Maksumäär alates 01.01.2007	
Sotsiaalmaks	33%	33%	33%	Töötajatele tehtud väljamaksetelt ja erisoodustuselt
Töötuskindlustusmaks	0,5%	0,3%	0,3%	Töötajatele tehtud väljamaksetelt
Erisoodustuste tulumaks ja ettevõtja tulumaks ettevõtlusega mitteseotud kuludelt	24/76	23/77	22/78	Töötajatele tehtud erisoodus- tusest ja ettevõtlusega mitteseotud kuludelt
Maamaks	0,8–2,5%	0,8–2,5%	0,6–2,5%	Maa maksustamishinnast aastas

## Tulude ja kulude arvestus

Tulude ja kulude arvestuses on lähtutud tulude ja kulude vastavuse printsibist, kus aruandeperioodil teenitud tuludest on maha arvatud samade tulude teenimisega seotud kulud. Tulu kaupade müügist kajastatakse saadud või saadaoleva tasu õiglasel väärtuses, võttes arvesse kõiki tehtud allahindlusi ja soodustusi. Tulu kaupade müügist kajastatakse siis, kui kõik olulised omandiga seotud riskid on läinud üle müüjalt ostjale, müügitulu ja tehinguga seotud kulu on usaldusväärselt määratav ning tehingust saadava tasu laekumine on tõenäoline. Tulu teenuse müügist kajastatakse teenuse osutamise järel.

Liitumistasud kajastatakse liitumistasu tuluna eeldatava kliendisuhete perioodi jooksul, milleks on loetud 20 aastat. Tuludesse kandmata liitumistasu kajastatakse bilansis pikaajaliste tulevaste perioodide tuludena.

## Kohustuslik reservkapital

Vastavalt äriseadustikule moodustatakse kohustuslik reservkapital. Reservkapital moodustatakse iga-aastastest puhaskasumi eraldistest. Igal majandusaastal kantakse reservkapitali vähemalt 1/20 puhaskasumist, kuni reservkapital moodustab 1/10 osakapitalist. Reservkapitali võib kasutada kahjumi katmiseks, samuti osakapitali suurendamiseks. Reservkapitalist ei tehta väljamakseid osanikele.

## Sidusettevõtjad

Sidusettevõtja on ettevõtte, mille üle emasettevõtjal on oluline mõju, kuid mida ta ei kontrolli. Üldjuhul eeldatakse olulise mõju olemasolu juhul, kui ettevõtte omab sidusettevõtjas 20% kuni 50% hääleõiguslikest aktsiatest või osadest. Sidusettevõtjate soetamist kajastatakse ostumeetodil (välja arvatud ühise kontrolli all toimuvad äriühendused, mida kajastatakse korrigeeritud ostumee-

todil). Vastavalt ostumeetodile võetakse omandatud sidusettevõtjate varad, kohustused ja tingimuslikud kohustused (s.o omandatud netovara) arvele nende õiglasel väärtuses ning omandatud osaluse soetusmaksumuse ja omandatud netovara õiglasel väärtuse vahe kajastatakse positiivse või negatiivse firmaväärtusena.

Investeeringud sidusettevõtjatesse kajastatakse bilansis kasutades kapitaliosaluse meetodit. Kapitaliosaluse meetodi kohaselt võetakse investeering algsele tema soetusmaksumuses, mida korrigeeritakse järgmistel perioodidel ettevõtte osalusega muutustes investeeringuobjekti omakapitalis (nii muutused investeeringuobjekti kasumis/kahjumis kui muudel omakapitali kirjetel). Omavahelistes tehingutes tekkinud realiseerumata kasumid elimineeritakse vastavalt ettevõtja osaluse suurusel. Realiseerimata kahjumid elimineeritakse samuti, välja arvatud juhul, kui kahjumi põhjuseks on vara väärtuse langus.

Juhul kui ettevõtte osalus kapitaliosaluse meetodil kajastatava investeeringuobjekti kahjumis on võrdne või ületab investeeringuobjekti bilansilist väärtust, vähendatakse investeeringu bilansilist väärtust nullini ning edasise kahjumeid kajastatakse bilansiväliselt. Juhul kui ettevõtte on garanteerinud või kohustatud rahuldama investeeringuobjekti kohustusi, kajastatakse bilansis nii vastavat kohustust kui kapitaliosaluse meetodi kahjumit.

Osalust omandatud sidusettevõtjate varades ja kohustustes ning omandamisel tekkinud firmaväärtust kajastatakse bilansis netosummana vastavalt real „Pikaajalised finantsinvesteeringud“.

## Rahavoogude aruanne

OÜ Põhivõrk rahavoogude aruanne on koostatud kaudsel meetodil, mille puhul on äritegevuse rahavoogude leidmiseks korrigeeritud ärikasumit, elimineerides mitterahaliste tehingute mõju ja äritegevusega seotud käibevarade ning lühiajaliste kohustuste saldode muutused.

# 2 Nõuded ja ettemaksed

tuhandetes kroonides	31.03.2007	31.03.2006	Lisa
<b>NÕUDED OSTJATE VASTU</b>			
Ostjatelt laekumata arved			
elektrivõrgu teenuste eest	10 612	9 794	
muud laekumata arved	4	7	
<b>Kokku ostjatelt laekumata arved</b>	<b>10 616</b>	<b>9 801</b>	
<b>KOKKU NÕUDED OSTJATE VASTU</b>	<b>10 616</b>	<b>9 801</b>	
Nõuded seotud osapoolte vastu	96 577	97 538	3
Muud nõuded	11	10	
Ettemaksed			
Maksude ettemaksed			
Käibemaksu ettemaks	9 773	13 779	
<b>Kokku maksude ettemaksed</b>	<b>9 773</b>	<b>13 779</b>	

**Lisa 2** Nõuded ja ettemaksed, jätk

tuhandetes kroonides	31.03.2007	31.03.2006	Lisa
<b>Muud ettemaksed</b>			
Kindlustuspreemiad	517	549	
Ettemaksed teenuste eest	209	142	
Muud ettemakstud kulud	470	585	
<b>Kokku muud ettemaksed</b>	<b>1 196</b>	<b>1 276</b>	
<b>Kokku ettemaksed</b>	<b>10 969</b>	<b>15 055</b>	
<b>KOKKU NÕUDED JA ETTEMAKSED</b>	<b>118 173</b>	<b>122 404</b>	

### 3 Nõuded seotud osapoolte vastu

tuhandetes kroonides	31.03.2007	31.03.2006
<b>NÕUDED KONTSERNIETTEVÕTJATELE</b>		
Eesti Energia AS	3 837	3 247
AS Narva Elektri jaamad	96	49
OÜ Jaotusvõrk	83 021	92 958
Televõrgu AS	861	813
Kohtla-Järve Soojus AS	32	0
Põlevkivi Kaevandamise AS	511	471
<b>KOKKU NÕUDED KONTSERNIETTEVÕTJATE VASTU</b>	<b>88 358</b>	<b>97 538</b>
<b>NÕUDED SIDUSETTEVÕTTELE</b>		
SIA Baltijas Energosistemu Dispeceru Centrs (lisa 4)	2 468	0
<b>KOKKU NÕUDED SIDUSETTEVÕTJATE VASTU</b>	<b>2 468</b>	<b>0</b>
<b>MUUD NÕUDED SEOTUD OSAPOOOLTE VASTU</b>		
Nordic Energy Link AS	5 751	0
<b>KOKKU MUUD NÕUDED SEOTUD OSAPOOOLTE VASTU</b>	<b>5 751</b>	<b>0</b>
<b>KOKKU NÕUDED SEOTUD OSAPOOOLTE VASTU</b>	<b>96 577</b>	<b>97 538</b>

Võrreldaval perioodil sai teatavaks juhtkonna kavatsus lõpetada sidusettevõtja DC Baltija tegevus. Seoses sellega loeti seisuga 31.märts 2006 investeringu õiglaseks väärtuseks 0 kr ja arvestati kahujmit väärtuse langusest 7 375 tuh kr. DC Baltija likvideerimist alustati 2006. aasta suvel ning sellega jõuti lõpule 2007. aasta märtsis. Likvideerimis-bilansi kohaselt on DC Baltija jaotatavast varast grupile kuuluv osa 2 468 tuh kr, mis on kajastatud bilansis lühiajalisena nõudena ( vt. Lisa 4). Muude seotud osapoolte vastu olevate nõuete osas ei ole 2006/2007 nii nagu 2005/2006 majandusaastal moodustatud allahindluseid.

## 4 Pikaajalised finantsinvesteeringud

tuhandetes kroonides

### MUUTUSED INVESTEERINGUTES SIDUSETTEVÕTTELT

Investeeringu bilansiline väärtus seisuga 31.03.2005	7 376
Perioodil 01.04.2005–31.03.2006 toimunud liikumised	
Kahjum sidusettevõtte allahindlusest	-7 376
Investeeringu bilansiline väärtus seisuga 31.3.2006	0
Investeeringu bilansiline väärtus seisuga 31.3.2007	0

OÜ Põhivõrgul on üks sidusettevõtja – Läti Vabariigis registreeritud firma SIA Baltijas Energosistemu Dispeceru Centrs. OÜ Põhivõrk ostis 30.03.2005 Eesti Energia AS-lt 33,3% selle firma aktsiatest. Ettevõtete osalus ei ole aruandeaastal muutunud. Ettevõtte põhitegevusalaks on omanikele elektrisüsteemi juhtimise ning planeerimisega seotud teenuste osutamine.

Sidusettevõtja on kolme firma ühise kontrolli all:

OÜ Põhivõrk  
SIA Latvenergo  
Lietuvos Energija AB

Igähele neist kuulub 1/3 aktsiatest.

## 5 Materiaalne põhivara

tuhandetes kroonides

	Maa	Hooned	Rajatised	Masinad ja seadmed	Kokku
<b>MATERIAALNE PÕHIVARA SEISUGA 31.03.2005</b>					
Soetusmaksumus	25 895	117 274	3 015 827	1 305 773	4 464 769
Akumuleeritud kulum	0	-8 938	-190 117	-116 676	-315 731
Jääkmaksumus	25 895	108 336	2 825 710	1 189 097	4 149 038
Lõpetamata ehitus	445	0	26 609	376 759	403 813
<b>KOKKU MATERIAALNE PÕHIVARA SEISUGA 31.03.2005</b>	<b>26 340</b>	<b>108 336</b>	<b>2 852 319</b>	<b>1 565 856</b>	<b>4 552 851</b>
<b>PERIOODIL 01.04.2005–31.03.2006 TOIMUNUD LIIKUMISED</b>					
Kokku investeeritud põhivara soetusse	1 844	13 007	263 417	392 194	670 462
Arvestatud kulum	0	-10 410	-182 264	-137 515	-330 189
Arvestatud väärtuse langus*	0	-133	-81	-3 030	-3 244
Ümberklassifitseeritud jääkväärtuses	0	0	2 022	-2 022	0
Mahakantud põhivara soetusmaksumus	0	-1 174	-508	-7 032	-8 714
Mahakantud põhivara kulum	0	1 174	508	7 032	8 714
Müüdüd vara jääkväärtuses	0	0	-2 388	-201	-2 589
Lõpetamata ehituse mahakandmine	0	0	-423	-129	-552
<b>KOKKU PERIOODIL 01.04.2005–31.03.2006 TOIMUNUD LIIKUMISED</b>	<b>1 844</b>	<b>2 464</b>	<b>80 283</b>	<b>249 297</b>	<b>333 888</b>

**Lisa 5** Materiaalne põhivara, jätk

tuhandetes kroonides	Maa	Hooned	Rajatised	Masinad ja seadmed	Kokku
<b>MATERIAALNE PÕHIVARA SEISUGA 31.03.2006</b>					
Soetusmaksumus	27 739	129 107	3 069 467	1 579 569	4 805 882
Akumuleeritud kulum	0	-18 307	-371 954	-250 036	-640 297
Jääkmaksumus	27 739	110 800	2 697 513	1 329 533	4 165 585
Lõpetamata ehitus	445	0	235 089	478 148	713 682
Ettemaksud	0	0	0	7 472	7 472
<b>KOKKU MATERIAALNE PÕHIVARA SEISUGA 31.03.2006</b>	<b>28 184</b>	<b>110 800</b>	<b>2 932 602</b>	<b>1 815 153</b>	<b>4 886 739</b>
<b>PERIOODIL 01.04.2006-31.03.2007 TOIMUNUD LIIKUMISED</b>					
Kokku investeeritud põhivara soetusse	0	35 697	222 421	324 169	582 287
Arvestatud kulum	0	-8 517	-147 917	-151 973	-308 407
Arvestatud väärtuse langus*	0	0	-181	-64	-245
Mahakantud põhivara soetusmaksumus	0	663	12 688	4 498	17 849
Mahakantud põhivara kulum	0	-663	-12 688	-4 498	-17 849
Müüdüd vara jääkväärtuses	0	0	0	-7	-7
Lõpetamata ehituse mahakandmine	0	0	0	-982	-982
<b>KOKKU PERIOODIL 01.04.2006-31.03.2007 TOIMUNUD LIIKUMISED</b>	<b>0</b>	<b>27 180</b>	<b>74 323</b>	<b>171 143</b>	<b>272 646</b>
<b>MATERIAALNE PÕHIVARA SEISUGA 31.03.2007</b>					
Soetusmaksumus	27 739	164 142	3 459 226	2 138 857	5 789 964
Akumuleeritud kulum	0	-26 160	-507 366	-396 625	-930 151
Jääkmaksumus	27 739	137 982	2 951 860	1 742 232	4 859 813
Lõpetamata ehitus	445	0	55 063	244 064	299 572
<b>KOKKU MATERIAALNE PÕHIVARA SEISUGA 31.03.2007</b>	<b>28 184</b>	<b>137 982</b>	<b>3 006 923</b>	<b>1 986 296</b>	<b>5 159 385</b>

\*Ettevõtte põhivarade allahindlus on läbi viidud seoses varade eemaldamisega kasutusest. Info rendile antud põhivara kohta on toodud lisas 19.

## 6 Immateriaalne põhivara

tuhandetes kroonides	Tarkvara	Kokku
<b>PERIOODIL 01.04.2006-31.03.2007 TOIMUNUD LIIKUMISED</b>		
Tarkvara lõpetamata soetus	2 910	2 910
<b>KOKKU PERIOODIL 01.04.2005-31.03.2006 TOIMUNUD LIIKUMISED</b>	<b>2 910</b>	<b>2 910</b>
<b>IMMATERIAALNE PÕHIVARA SEISUGA 31.03.2007</b>		
Tarkvara soetus	2 910	2 910
<b>KOKKU IMMATERIAALNE PÕHIVARA SEISUGA 31.03.2007</b>	<b>2 910</b>	<b>2 910</b>

Immateriaalse põhivarana kajastatakse tarkvara litsentsi.

## 7 Lühiajalised kohustused

tuhandetes kroonides

31.03.2007

31.03.2006

### VÕLAD TARNIJATELE

Võlad põhivara eest	30 352	74 084
Muud võlad kaupade ja teenuste eest	17 717	24 687

### KOKKU VÕLAD TARNIJATELE

**48 069**                      **98 771**

### MITMESUGUSED VÕLAD

Lühiajalised võlad kontserniettevõtjatele (lisa 8)	703 604	646 189
Muud võlad	0	0

### KOKKU MUUD VÕLAD

**703 604**                      **646 189**

### MAKSUVÕLAD

Sotsiaalmaks	1 737	1 500
Tulumaks	1 030	933
Töötuskindlustusmaksed	36	33
Kohustuslik kogumispension	58	45
Maamaks	60	51

### KOKKU MAKSUVÕLAD

**2 921**                      **2 562**

### VIITVÕLAD

Võlad töövõtjatele

Maksmata töötasud	1 605	1 482
Puhkusetootuste kohustus	215	260
Puhkusetasude kohustus	1 639	1 806
Sotsiaal- ja töötuskindlustusmaksu kohustus	617	688
Kinnipidamised töötasust	6	7
Tehnorajatiste talumise tasu	670	0

### KOKKU VIITVÕLAD

**4 752**                      **4 243**

### KOKKU LÜHIAJALISED KOHUSTUSED

**759 346**                      **751 765**



## 8 Võlad seotud osapooltele

tuhandetes kroonides

31.03.2007

31.03.2006

### VÕLAD KONTSEERNIETTEVÕTJATELE

#### Lühiajalised võlad

Eesti Energia AS	681 875	628 282
Narva Elektriijaamad AS	9 158	7 621
Energoremont AS	0	43
Jaotusvõrk OÜ	2 419	1 367
Elektriteenused AS	8 268	7 087
Televõrgu AS	1 076	1 130
Kohtla-Järve Soojus AS	147	449
Elpec AS	549	193
Iru EJ OÜ	31	17
ER Baltic Elektrotechnics and Automation AS	81	0
<b>Kokku lühiajalised võlad kontserniettevõtjatele</b>	<b>703 604</b>	<b>646 189</b>

#### Pikaajalised võlad

Eesti Energia AS	2 046 586	2 046 586
<b>Kokku pikaajalised võlad kontserniettevõtjatele</b>	<b>2 046 586</b>	<b>2 046 586</b>

### KOKKU VÕLAD KONTSEERNIETTEVÕTJATELE

2 750 190

2 692 775

### VÕLAD SIDUSETTEVÕTJATELE

SIA "Baltijas Energosistemu Dispeceru Centrs"	0	382
<b>Kokku võlad sidusettevõtjatele</b>	<b>0</b>	<b>382</b>

### KOKKU VÕLAD SEOTUD OSAPOOLELE

2 750 190

2 693 157

OÜ Põhivõrk kasutab finantseerimiseks kahte liiki laenusid:

– lühiajaline laen on olemuselt arvelduskrediit OÜ Põhivõrk kontol, mis kuulub Eesti Energia AS kontsernikonto koosseisu. Arvelduskrediidi jääk oli 31.03.2007 667 497 tuhat krooni (31.03.2006 – 614 534 tuhat krooni). Intressimäär arvelduskrediidilt oli 4,35% majandusaastal 2006/2007 (2005/2006 – 4,35%).

– pikaajaline laenuleping sõlmiti 31.03.2005. Selle kohaselt laenab Eesti Energia AS OÜ Põhivõrgule 2 046 586 tuhat krooni tähtajatult, kuid tagasikutsumise õigusega 13-kuulise etteteatamise korral. Laenu intress oli nii 2005/2006 kui 2006/2007 majandusaastate puhul sama kui arvelduskrediidil. Intressimäärad kehtestab Eesti Energia AS aastaks vastavalt viimase poolt laenatud raha keskmisele tegelikule intressimäärale ja OÜ-le Põhivõrk kehtestatud riski- marginaalile. Laenu alusvaluutaks on Eesti kroon. Finantseerimiskohustustelt arvestatud intressikulu on kajastatud lisas 18.

## 9 Ettemakstud tulevaste perioodide tulud

tuhandetes kroonides

<b>PIKAAJALISED TULEVASTE PERIOODIDE TULUD</b>	
Liitumistasud seisuga 01.04.2005	103 866
Perioodil 01.04.2005–31.03.2006 toimunud liikumised	
Laekunud liitumis- ja muud teenustetasud	99 879
Arvestatud amortisatsioon	-1 814
Liitumistasud seisuga 31.03.2006	
Saadud liitumistasud	204 728
Akumuleeritud amortisatsioon	-2 797
<b>KOKKU TULEVASTE PERIOODIDE TULUD 31.03.2006</b>	<b>201 931</b>
Perioodil 01.04.2006–31.03.2007 toimunud liikumised	
Laekunud liitumis- ja muud teenustetasud	59 948
Arvestatud amortisatsioon	-4 880
Liitumistasud seisuga 31.03.2007	256 999
<b>KOKKU TULEVASTE PERIOODIDE TULUD 31.03.2007</b>	<b>256 999</b>

Liitumistasude amortisatsiooniperiood on 20 aastat, mis on võrdne minimaalse eeldatava kliendisuhete perioodiga (vt lisa 1)

## 10 Osakapital

OÜ Põhivõrk ainuosanikuks on Eesti Energia AS, kellele kuulub üks osa nimiväärtusega 2 100 mln krooni. Osakapitali suurus on 2 100 miljonit krooni (seisuga 31.03.2006 – 2 100 mln. krooni). Äriseadistiku nõuete kohaselt peab ettevõtja moodustama puhaskasumist kohustusliku reservkapitali, mille miinimumsuuruseks on 1/10 osakapitalist. Iga-aastase kohustusliku eraldise suurus peab olema 1/20 aruandeaasta puhaskasumist kuni reservkapitali miinimumsuuruse täitumiseni. Reservkapitali võib kasutada kahjumite katmiseks, kui seda ei ole võimalik katta vabast omakapitalist, samuti osakapitali suurendamiseks. Seisuga 31.03.2007 oli vaba omakapital (võttes arvesse kohustuslikku nõuet kanda 1/20 majandusaasta puhaskasumist kohustuslikku reservkapitali) 100 209 tuh kr. OÜ Põhivõrk on seisuga 31.03.2007 kohustatud jaotamata puhaskasumist kandma kohustuslikku reservkapitali 10 434 tuh kr (seisuga 31.03.2006 6 894 tuh kr). Alates 01.01.2007 on dividendide tulumaks 22/78 (kuni 31.12.2006 23/77). Kogu jaotamata kasumi jaotamisel dividendideks tuleks maksta 22 046 tuh kr tulumaksu. Netodividendina oleks võimalik välja maksta 78 163 tuh kr. Võrrendaval perioodil dividendideks tuleks maksta 0 krooni.

# 11 Müügitulu

tuhandetes kroonides

01.04.2006–31.03.2007

01.04.2005–31.03.2006

## TEGEVUSVALDKONDADE LÕIKES

Bilansenergia müük	52 754	61 184
<b>KOKKU BILANSIENERGIA MÜÜK</b>	<b>52 754</b>	<b>61 184</b>

### Elektrivõrgu teenuste müük

Edastamistasu	350 958	319 670
Võrguühenduse kasutamise tasu	663 158	613 955
Elektrivõrguga liitumistasude amortisatsioon (lisa 9)	4 880	1 814
Muud elektrivõrgu teenused	42 801	42 032
<b>KOKKU ELEKTRIVÕRGU TEENUSTE MÜÜK</b>	<b>1 061 797</b>	<b>977 471</b>

### Muude teenuste ja kaupade müük

Ülekandeseadmete rent (lisa 19)	10 101	9 532
Vanametalli müük	56	14 555
Muude teenuste müük	498	543
Muu kaupade müük	2	2 061
<b>KOKKU MUUDE TEENUSTE JA KAUPADE MÜÜK</b>	<b>10 657</b>	<b>26 691</b>
<b>KOKKU MÜÜGITULU</b>	<b>1 125 208</b>	<b>1 065 346</b>

## TURUPIIRKONDADE LÕIKES

Müüdnud Eestis	1 074 014	1 041 508
Eksport		
Eksport Venemaale	12 491	12 061
Eksport Lätti	36 106	11 234
Eksport Leetu	2 597	543
<b>Kokku eksport</b>	<b>51 194</b>	<b>23 838</b>
<b>KOKKU MÜÜGITULU</b>	<b>1 125 208</b>	<b>1 065 346</b>

# 12 Muud äritulud

tuhandetes kroonides

01.04.2006–31.03.2007

01.04.2005–31.03.2006

Saadud viivised, trahvid, hüvitised	1 158	13 790
Kasum põhivara müügist	530	1 101
Kasum valuuta kursivahedest	6	53
<b>KOKKU MUUD ÄRITULUD</b>	<b>1 694</b>	<b>14 944</b>

# 13 Müügitulu seotud osapooltele

tuhandetes kroonides

01.04.2006–31.03.2007

01.04.2005–31.03.2006

## BILANSIENERGIA MÜÜK

Eesti Energia AS Teenindus	17 334	49 407
Narva Elektriijaamad AS	352	
<b>KOKKU BILANSIENERGIA</b>	<b>17 686</b>	<b>49 407</b>

## ELEKTRIVÕRGU TEENUSTE MÜÜK

Narva Elektriijaamad AS	217	184
Eesti Energia AS Iru Elektriijaam, OÜ Iru Elektriijaam	295	191
Eesti Energia AS Teenindus	18 933	15 109
Jaotusvõrk OÜ	939 396	897 485
Kohtla-Järve Soojus AS	153	31
Põlevkivi Kaevandamise AS	5 836	5 852
<b>KOKKU ELEKTRIVÕRGU TEENUSTE MÜÜK</b>	<b>964 830</b>	<b>918 852</b>

## MUUDE TEENUSTE JA KAUPADE MÜÜK

Remondi- ja ehitusteenuste müük	9	1
Elektriteenused AS	4	1
Eesti Energia AS Iru Elektriijaam, OÜ Iru Elektriijaam	5	0
Ülekandeseadmete rent (lisa 19)	10 101	9 532
Televõrgu AS	10 101	9 532
Kinnisvara rent ja hooldus	394	427
Narva Elektriijaamad AS	165	165
Elektriteenused AS	0	33
Televõrgu AS	229	229
<b>Kokku muude teenuste ja kaupade müük</b>	<b>10 504</b>	<b>9 960</b>
<b>KOKKU MÜÜGITULU SEOTUD OSAPOLTELE</b>	<b>993 020</b>	<b>978 219</b>

## MATERIAALSE PÕHIVARA MÜÜK

Nordic Energy Link AS	0	3 486
OÜ Jaotusvõrk	0	201
Narva Elektriijaamad AS	12	0
Eesti Energia AS	7	0
<b>KOKKU MATERIAALSE PÕHIVARA MÜÜK</b>	<b>19</b>	<b>3 687</b>

## VIIVISED, TRAHVID, HÜVITISED

Elektriteenused AS	17	0
<b>KOKKU VIIVISED, TRAHVID, HÜVITISED</b>	<b>17</b>	<b>0</b>

## 14 Kaubad, toore, materjal ja teenused

tuhandetes kroonides	01.04.2006–31.03.2007	01.04.2005–31.03.2006
<b>BILANSITEENUSE OSUTAMISEKS OSTETUD ELEKTER</b>		
Ostetud bilansienergia	51 299	46 350
Ostetud võimsuse reguleerimise teenus	493	12 246
<b>KOKKU BILANSITEENUSE OSUTAMISEKS OSTETUD ELEKTER</b>	<b>51 792</b>	<b>58 596</b>
<b>SÜSTEEMITEENUSTE KULUD</b>		
Ostetud elektrilised reservid	49 248	50 003
Reaktiivenergia	2 219	3 415
<b>KOKKU SÜSTEEMITEENUSTE KULUD</b>	<b>51 467</b>	<b>53 418</b>
<b>ELEKTER VÕRGUKADUDE KOMPENSEERIMISEKS</b>		
Elekter taastuvatest allikatest	70 989	57 108
Elekter mittetaastuvatest allikatest	120 374	115 930
<b>KOKKU ELEKTER VÕRGUKADUDE KOMPENSEERIMISEKS</b>	<b>191 363</b>	<b>173 038</b>
<b>HOOLDUS- JA REMONDITÖÖD</b>		
Põhitegevuse rajatistele ja seadmetele	70 210	68 023
Tootmishoonetele ja -territooriumitele	3 025	3 732
Demontaažitööd ja jäätmete käitlemine	10 479	23 886
Muud kulud	510	465
<b>KOKKU HOOLDUS- JA REMONDITÖÖD</b>	<b>84 224</b>	<b>96 106</b>
<b>MUUD KULUD</b>		
Operatiivkäidu- ja dispetserijuhtimiskulud	20 165	23 046
Muud kulud	3 623	4 271
<b>KOKKU MUUD KULUD</b>	<b>23 788</b>	<b>27 317</b>
<b>KOKKU KAUBAD, TOORE, MATERJAL JA TEENUSED</b>	<b>402 634</b>	<b>408 475</b>

## 15 Mitmesugused tegevuskulud

tuhandetes kroonides	01.04.2006–31.03.2007	01.04.2005–31.03.2006
Töövahendite- ja transpordi kulud	1 545	1 530
Valve-, kindlustus- ja töökaitsealased kulud	3 713	3 619
Kulud büroodele	7 058	6 536
Uurimistööd ja konsultatsioonid	4 258	2 227
Telekommunikatsioonikulud	13 431	13 045
Infotehnoloogia kulud	4 781	4 914
Koolituskulud	1 692	1 147
Muud tegevuskulud	5 731	3 760
<b>KOKKU MITMESUGUSED TEGEVUSKULUD</b>	<b>42 209</b>	<b>36 778</b>

## 16 Tööjõukulud

tuhandetes kroonides	01.04.2006–31.03.2007	01.04.2005–31.03.2006
Põhitasud, lisatasud, preemiad, puhkusetasud	29 385	26 929
Toetused töötajatele	731	675
Töölepingu lõpetamise hüvitised	1 029	271
Muud tasud	648	481
<b>Kokku arvestatud töötajatele</b>	<b>31 793</b>	<b>28 356</b>
Sotsiaalmaks	10 643	9 494
Töötuskindlustusmaksed	85	112
Erisoodustuste tulumaks	241	208
<b>KOKKU TÖÖJÕUKULUD</b>	<b>42 762</b>	<b>38 170</b>
5h arvestatud juhatusele (juhatajale)		
Põhitasud, lisatasud, preemiad, puhkusetasud	2 196	680
Erisoodustused	51	9
Sotsiaalmaks	742	227
<b>KOKKU ARVESTATUD JUHATUSELE</b>	<b>2 989</b>	<b>916</b>
<b>TÖÖTAJATE ARV</b>		
Töötajate arv perioodi algul	140	143
Töötajate arv perioodi lõpul	134	140
Keskmine töötajate arv	138	141

Keskmine töötasu kuus oli 17 745 krooni.

Juhatuste liikmetele makstakse Osaühingu algatusel teenistuslepingu ennetähtaegsel lõpetamisel hüvitist, mis võrdub nelja kuu teenistustasuga. Osaühingu nõukogu liikmetele aruandeaasta jooksul ega sellele eelneval perioodil tasu ei makstud.

## 17 Muud ärikulud

tuhandetes kroonides	01.04.2006–31.03.2007	01.04.2005–31.03.2006
Ettevõtlusega mitteseotud kulud	384	191
Trahvid, viivised, hüvitised	559	0
Kahjum valuuta kursi muutusest	1	81
Muud ärikulud	0	26
Ettevõtte tulumaks	76	22
<b>KOKKU MUUD ÄRIKULUD</b>	<b>1 020</b>	<b>320</b>

tuhandetes kroonides

01.04.2006–31.03.2007

01.04.2005–31.03.2006

**BILANSITEENUSE OSUTAMISEKS OSTETUD ELEKTER**

Ostetud bilansienergia		
Eesti Energia AS, Teenindus	36 418	42 816
Ostetud võimsuse reguleerimise teenus		
Narva Elektriijaamad AS	493	12 246
<b>KOKKU BILANSITEENUSE OSUTAMISEKS OSTETUD ELEKTER</b>	<b>36 911</b>	<b>55 062</b>

**SÜSTEEMITEENUSTE KULUD**

Ostetud elektrilised reservid		
Narva Elektriijaamad AS	43 588	39 867
Kohtla-Järve Soojus AS	0	3 040
Eesti Energia AS, Teenindus	0	478
Reaktiivenergia		
Narva Elektriijaamad AS	2 075	3 258
Eesti Energia AS Iru Elektriijaam, OÜ Iru Elektriijaam	144	157
<b>KOKKU SÜSTEEMITEENUSTE KULUD</b>	<b>45 807</b>	<b>46 800</b>

**ELEKTER VÕRGUKADUDE KOMPENSEERIMISEKS**

Elekter taastuvatest allikatest		
Eesti Energia AS, Taastuenergia	2 150	1 455
Elekter mittetaastuvatest allikatest		
Narva Elektriijaamad AS	117 920	115 930
<b>KOKKU ELEKTER VÕRGUKADUDE KOMPENSEERIMISEKS</b>	<b>120 070</b>	<b>117 385</b>

**HOOLDUS- JA REMONDITÖÖD**

Põhitegevuse rajatistele ja seadmetele		
Elektriteenused AS	22 306	31 625
Narva Elektriijaamad AS	4 156	5 896
ER Baltic Elektrotechnics and Automation AS	5 723	1 601
Jaotusvõrk OÜ	1 549	2 011
Kohtla-Järve Soojus AS	388	396
Energoremont AS	21	194
Elpec AS	1 237	336
Elektrikontrollikeskus AS	18	25
Eesti Energia AS	698	584
<b>KOKKU HOOLDUS- JA REMONDITÖÖD</b>	<b>36 096</b>	<b>42 668</b>

**MUUD KULUD**

Operatiivkäidu- ja dispetserijuhtimiskulud		
Narva Elektriijaamad AS	2 286	3 883
Jaotusvõrk OÜ	1 748	2 000
Elektriteenused AS	10 023	9 630
Kohtla-Järve Soojus AS	420	420

**Lisa 18** Ostetud kaubad ja teenused seotud osapooltel, jätk

tuhandetes kroonides	01.04.2006–31.03.2007	01.04.2005–31.03.2006	Lisa
<b>Muud kulud</b>			
Eesti Energia AS Iru Elektrijaam, OÜ Iru Elektrijaam	0	1 836	
Narva Elektriijaamad AS	1 012	0	
Eesti Energia AS	10	0	
<b>KOKKU MUUD KULUD</b>	<b>15 499</b>	<b>17 769</b>	
<b>MITMESUGUSED TEGEVUSKULUD</b>			
Valve-, kindlustus- ja töökaitsealased kulud			
Eesti Energia AS	2 629	2 290	
Kulud büroohooneatele, ruumidele, territooriumile			
Eesti Energia AS	6 200	5 945	
Elpec AS		222	
Konsultatsioonid			
Eesti Energia AS	285	374	
Telekommunikatsioonikulud			
Televõrgu AS	12 932	12 420	
Infotehnoloogia kulud			
Eesti Energia AS	2 646	2 855	
Narva Elektriijaamad AS	0	10	
Mitmesugused äriteenused			
Eesti Energia AS	670	671	
<b>KOKKU MITMESUGUSED TEGEVUSKULUD</b>	<b>25 362</b>	<b>24 787</b>	
<b>MUUD ÄRIKULUD</b>			
Viivised, trahvid, hüvitised			
Jaotusvõrk OÜ	0	13	
Eesti Energia AS	5	3	
<b>KOKKU MUUD ÄRIKULUD</b>	<b>5</b>	<b>16</b>	
<b>INTRESSIKULU</b>			
Eesti Energia AS			
Intressikulud laenudelt	122 461	117 229	8
<b>KOKKU INTRESSIKULU</b>	<b>122 461</b>	<b>117 229</b>	
<b>MATERIAALSE PÕHIVARA SOETUS OSTUHINNAS</b>			
Jaotusvõrk OÜ			
	0	202	
<b>KOKKU MATERIAALSE PÕHIVARA SOETUS</b>	<b>0</b>	<b>202</b>	
<b>TEHINGUD SIDUSETTEVÕTJATEGA</b>			
SIA "Baltijas Energosistemu dispeceru centrs"			
Dispetserijuhtimiskulud	3 053	4 586	
Muud kulud	683	1 600	
<b>KOKKU TEHINGUD SIDUSETTEVÕTJATEGA</b>	<b>3 736</b>	<b>6 186</b>	

Majandusaastal 2005/2006 vähendati tulusid 3 321 tuhat krooni, kuna Eesti Energia AS Teenindusele esitatud arve edastatud eksporditava elektri eest osutus Euroopa Liidu õigusaktidega vastuolus olevaks.



# 19 Kasutusrent

tuhandetes kroonides 01.04.2006–31.03.2007 01.04.2005–31.03.2006

<b>RENDITULU</b>		
Hooned	433	500
Ülekandeseadmed*	10 101	9 532
<b>KOKKU RENDITULU</b>	<b>10 534</b>	<b>10 032</b>

tuhandetes kroonides 31.03.2007 31.03.2006

<b>RENDIKULU</b>		
Hooned	6 004	5 753
Transpordivahendid	1 489	1 487
Muud masinad ja seadmed	10	29
<b>KOKKU RENDIKULU</b>	<b>7 503</b>	<b>7 269</b>

Kasutusrendilepingud on valdavalt lühiajalise etteteatamistähtajaga katkestatavad, v.a. ülekandeseadmete rent

tuhandetes kroonides 31.03.2007 31.03.2006

<b>MITTEKATKESTATAVATE KASUTUSRENTIDE TULEVIKU RENDIMAKSETE SUMMA LEPINGUTÄHTAEGADE ALUSEL*</b>		
< 1 aasta	11 469	10 101
1 - 5 aastat	45 876	40 404
> 5 aasta	68 814	70 707
<b>KOKKU RENDITULU</b>	<b>126 159</b>	<b>121 212</b>

#### **KASUTUSRENDI TINGIMUSTEL RENDILE ANTUD VARAD**

Soetusmaksumus	65 181	56 406
Kulum	-13 281	-8 582
<b>JÄÄKVÄÄRTUS</b>	<b>51 900</b>	<b>47 824</b>

\* OÜ Põhivõrgul on üks mittekatkestatav kasutusrendi leping, milles renditakse välja liini mastidele kinnitatud kiudoptilise kaabli vabu kiude. Nimetatud kaabel toimib ühtlasi ka liinidele vajaliku piksekaitsetrossina ning Põhivõrgu kasutuses olevate kiudude kaudu töötab Põhivõrgu tehnoloogiline side. Vabu kiude rendib AS Televõrk. Rendilepinguga kaasneb piirang, mille kohaselt OÜ Põhivõrk ei tohi oma ülekandeseadmeid teistele telekommunikatsiooni alal tegutsevatele äriühingutele kasutada anda. Rendileping lõpeb 31.03.2018. Rendilepingu alusvaluuta on Eesti kroon ja intressimäär on 13%.

## 20 | Tehingud seotud osapooltega

OÜ Põhivõrk aastaaruande koostamisel on loetud seotud osapoolteks:

- a. omanikke** (emaettevõtja ning emaettevõtjat kontrollivad või selle üle olulist mõju omavad isikud)
- b. emaettevõtja tütarettevõtjad** (kontserniettevõtjad)
- c. sidusettevõtja**
- d. tegev- ja kõrgemat juhtkonda**
- e. eespool loetletud isikute lähedasi ja nende poolt kontrollitavaid ja olulise mõju all olevaid ettevõtteid**
- f. kõik üksused, kus riigil on valitsev mõju**

OÜ Põhivõrk emaettevõtja on Eesti Energia AS, kelle aktsiad kuuluvad riigile. AS Eesti Energia gruppi ettevõtjad seisuga 31.03.2007 on jäärgmised:

AS Narva Elektriijaamad  
AS Narva Elektriijaamade Õlitehas  
Narva Soojusvõrk AS  
OÜ Iru Elektriijaam  
Eesti Energia AS Taastuvenergia  
Energoremont AS  
AS Mäetehnika  
OÜ ER Test Service  
ER BEA AS  
Eesti Energia AS Teenindus  
OÜ Jaotusvõrk  
Elektriteenused AS  
Televõrgu AS

Eesti Energia AS Kinnisvara  
Eesti Energia AS Tugiteenused  
Kohtla-Järve Soojus AS  
Eesti Põlevkivi AS  
Põlevkivi Kaevandamise AS Estonia Kaevandus  
Põlevkivi Kaevandamise AS Viru Kaevandus  
Põlevkivi Kaevandamise AS Aidu Karjäär  
Põlevkivi Kaevandamise AS Narva Karjäär  
AS Põlevkivi Raudtee  
Elpec AS  
AS Elektrikontrollikeskus  
SIA E. Energy  
Solidus Oy  
Oil Shale Energy of Jordan  
UAB Lumen Balticum

### OÜ Põhivõrk sidusettevõtte:

SIA Baltijas Energosistemu Dispeceru Centrs

OÜ Põhivõrk arvelduskontod AS-is Hansapank ja AS-is Ühispank kuuluvad AS Eesti Energia kontsernikonto koosseisu. Andmed makstud intresside ja intresimäärade kohta on toodud lisas 8. Peale seda lisas 9 on toodud võlad seotud osapooltele. Lisas 3 on toodud nõuded kontserni ettevõtjatele, lisas 4 – info sidusettevõtja kohta, lisas 13 – müügitulu seotud osapooltele, lisas 17 – makstud tasud juhatuse ja -nõukogu liikmetele, lisas 18 – ostetud kaubad ja teenused seotud osapooltelt

## 21 Bilansivälised kohustused

### Siduvad tulevikukohustused:

#### a. Võrgu arenduskohustus.

Elektrituruseaduse kohaselt on võrguettevõtjal kohustus arendada võrku viisil, mis tagab oma teeninduspiirkonnas võimaluse järjepidevalt osutada ettenähtud tingimuste kohast võrguteenust.

#### b. Ehituslepingud

Seisuga 31.03.2007 oli OÜ Põhivõrgul põhivara soetamiseks sõlmitud lepingutest tulenevaid kohustusi 123 879 tuh kr eest. (seisuga 31.03.2006 485 635 tuh kr)

### Tingimuslikud kohustused:

Maksuhalduril on õigus kontrollida ettevõtte maksuarvestust kuni 6 aasta jooksul maksudeklaratsiooni esitamise tähtajast ning

vigade tuvastamisel määrata täiendav maksusumma, intressid ning trahv. Aruandeaastal ei ole maksuhalduri poolt ettevõtte maksurevisjoni ega üksikjuhtumi kontrolli algatatud. Ettevõtte juhtkonna hinnangul ei esine asjaolusid, mille tulemusena võiks maksuhaldur määrata ettevõttele olulise täiendava maksusumma.

### Muudest õigusaktidest tulenevad kasumlikkust mõjutavad asjaolud:

Vastavalt Energiaturu Inspektsiooni poolt kasutatavale elektrivõrkude võrgutasude arvutamise meetodikale arvutatakse tariifid kolmeaastaseks perioodiks, kasutades Energiaturu Inspektsiooni poolt prognoositavaid elektri ülekandemahtusid. Kui tegelikud ülekandemahud jäävad alla nimetatud prognoosile, siis OÜ Põhivõrgul jääb osa tulusid saamata ning ka järgnevatel tariifiperioodidel ei ole saamata tulu kompenseerimist ette nähtud.

## 22 Negatiivne käibekapital

Seisuga 31. märts 2007 oli ettevõtte käibekapital negatiivne. Ettevõtte raamatupidamise aastaaruanne on koostatud, lähtudes ettevõtte tegevuse jätkumisest. Juhtkonna hinnangul ei tekita negatiivne käibekapital ettevõtte majandusraskusi 2007. aastal, kuna vastavalt rahavoogude prognoosile suudab ettevõtte katta

kõik lühiajalised kohustused. Emaettevõttega sõlmitud kokkuleppe kohaselt on emettevõtte valmis majandusraskuste korral ettevõtet viivitamatult finantsiliselt toetama ja tegema lisainvesteeringuid ettevõtte majandustegevuse jätkuvuse tagamiseks.

# Sõltumatu audiitori aruanne



AS PricewaterhouseCoopers

Pärnu mnt. 15  
10141 Tallinn

Telefon 614 1800  
Faks 614 1900  
www.pwc.ee

## SÕLTUMATU AUDIITORI ARUANNE

OÜ Põhivõrk osanikule

Oleme auditeerinud kaasnevat OÜ Põhivõrk (ettevõtte) raamatupidamise aastaaruannet, mis sisaldab bilansi seisuga 31. märts 2007, kasumiaruannet, omakapitali muutuste aruannet ja rahavoogude aruannet eeltoodud kuupäeval lõppenud majandusaasta kohta, aastaaruande koostamisel kasutatud oluliste arvestuspõhimõtete kokkuvõtet ning muid selgitavaid lisasid.

### Juhatuse kohustused raamatupidamise aastaaruande osas

Juhatuse kohustuseks on raamatupidamise aastaaruande koostamine ning õige ja õiglase esitamine kooskõlas Eesti hea raamatupidamistava nõuetega. Selle kohustuse hulka kuulub asjakohase sisekontrollisüsteemi kujundamine ja töös hoidmine, mis tagab raamatupidamise aastaaruande korrektse koostamise ja esitamise ilma pettustest või vigadest tulenevate oluliste väärkajastamisteta; asjakohaste arvestuspõhimõtete valimine ja rakendamine; ning antud tingimustes põhjendatud raamatupidamishinnangute tegemine.

### Audiitori kohustused

Meie kohustuseks on avaldada auditi põhjal arvamust raamatupidamise aastaaruande kohta. Viimase auditi läbi kooskõlas rahvusvaheliste auditeerimisstandarditega. Need standardid nõuavad, et me oleme vastavuses eetikanõuetega ning et me planeerime ja viime auditi läbi omandamaks põhjendatud kindlustunnet, et raamatupidamise aastaaruanne ei sisalda olulisi väärkajastamisi.

Audit hõlmab raamatupidamise aastaaruandes esitatud arvnäitajate ja avalikustatud informatsiooni kohta auditi tõendusmaterjali kogumiseks vajalike protseduuride läbiviimist. Nende protseduuride hulk ja sisu sõltuvad audiitori otsustustest, sealhulgas hinnangust riskidele, et raamatupidamise aastaaruanne võib sisaldada pettustest või vigadest tulenevaid olulisi väärkajastamisi. Asjakohaste auditi protseduuride kavandamiseks võtab audiitor nende riskihinnangute tegemisel arvesse õige ja õiglase raamatupidamise aastaaruande koostamiseks ning esitamiseks juurutatud sisekontrollisüsteemi, kuid mitte selleks, et avaldada arvamust sisekontrolli tulemuslikkuse kohta. Audit hõlmab ka kasutatud arvestuspõhimõtete asjakohasuse, juhatuse poolt tehtud raamatupidamislike hinnangute põhjendatuse ja raamatupidamise aastaaruande üldise esituslaadi hindamist.

Usume, et kogutud auditi tõendusmaterjal on piisav ja asjakohane meie arvamuse avaldamiseks.

### Arvamus

Meie arvates kajastab kaasnev raamatupidamise aastaaruanne olulises osas õigesti ja õiglaselt ettevõtte finantsseisundit seisuga 31. märts 2007 ning sellel kuupäeval lõppenud majandusaasta finantstulemust ja rahavoogusid kooskõlas Eesti hea raamatupidamistavaga.

Urmas Kaarlep  
AS PricewaterhouseCoopers

22. juuni 2007

# Kasumijaotamise ettepanek

Juhatus teeb osanike üldkoosolekule ettepaneku jaotada 2006/2007. majandusaasta puhaskasum 208 676 tuhat krooni alljärgnevalt:

Kohustuslikku reservkapitali	10 434 tuhat krooni
Jaotamata kasumisse	198 242 tuhat krooni

## Juhatus ja nõukogu liikmete kinnitus

OÜ Põhivõrk juhatus on koostanud 01.04.2006–31.03.2007 majandusaasta aruande.  
Osaühingu nõukogu on majandusaasta aruande läbi vaadanud ja osanike üldkoosolekule esitamiseks heaks kiitnud.

### Juhatus

**Lembit Vali**

Juhatusesimees

**Peep Soone**

Juhatuseliige

**Kalle Kilk**

Juhatuseliige



### Nõukogu

**Raine Pajo**

Nõukoguesimees

**Sandor Liive**

Nõukoguliige

**Margus Kaasik**

Nõukoguliige

**Heiki Tammoja**

Nõukoguliige



