



# Tallinna aastaruanne

2006



Tallinna Linnavalitsus  
Vabaduse väljak 7, 15199 Tallinn  
Telefon +372 640 4141  
[www.tallinn.ee](http://www.tallinn.ee)

The background of the cover features a panoramic view of the Tallinn skyline, including the spire of St. Nicholas' Church and a ferry boat on the water. The image is overlaid with three vertical bars: a wide orange bar on the left, a thin light green bar in the middle, and a wider light green bar on the right. The text is centered over the orange bar.

TALLINNA  
AASTAARUANNE  
2006



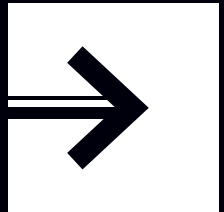
# 01

sisukord 

linna juhtimine

Statistika:

Tallinn - Eesti Vabariigi pealinn  
Elanike arv - 400 016 (aprill 2007)  
Pindala, km<sup>2</sup>-159,2  
Rahvastiku tihedus 1 km<sup>2</sup>- 2489



02

tegevusaruanne

03

finantsaruanne





Nii nagu suur osa eestimaalastest, võisid ka Tallinna elanikud läinud aasta üle rõõmu tunda. Aasta 2006 oli vaieldamatult edukas – ja seda nii inimlikus mõõtmes kui ka linna tervikarengu seisukohalt hinnates.

Vahest tähtsaim on see, et sündis palju rohkem uusi linnakodanikke, kui seda juba üle tosina aasta juhtunud oli – kokku 5579 last. Rõõmu teeb seejuures, et juba pikemat aega ületab meie linnas sündimus suremust. 2006. aastal koostas Tallinna Perekonnaseisuaamet 5045 surmaakti ehk tallinlaste iive oli positiivne enam kui poole tuhande uue kodaniku võrra. Kindlasti on see ennekõike märk mitte ainult noorte inimeste, vaid kõigi kaaskodanike kindlustunde suurenemisest, nende võimalusest julgemalt oma tulevikku kavandada, sest elujärg ja ümbritsev keskkond on paranenud.

Edu kroonis ka meie kodulinna püüdlusi saada Euroopa kultuuripealinnaks. Aastal 2011 on Tallinn koos naaberlinna Turuga Soomest Euroopa kultuurielu keskuseks. See on meile ühtaegu suur au, võimalus ja ka kohustus. Nüüd peame mõne aastaga suutma veel palju läbi mõelda, ehitada, korrastada, aga ka oma kodulinna positiivset tuntuust veelgi suurendama. Pole kahtlust, et Tallinn saab sellega hakkama.

Kindlasti annab paljudele põhjust rahuloluks tõsiasi, et jätkuvalt kasvasid nii Eesti majandus kui ka meie elanike sissetulekud. Palgatasemelt edestab Tallinn ülejäänud Eestit, kuid Euroopa Liidu tööturul peame konkureerima ka teiste pealinnadega. Siin jätkub meil veel arenguvaru. Sama võib öelda ka meie elukeskkonna kohta, kus areng on olnud kahtlemata positiivne ning loodetavasti see ka jätkub.

Läinud töö- ja tulemusrikka aasta eest väärivad tänu ennekõike need Tallinna elanikud, kel oma isiklike toimetuste kõrval on aega ja tahtmist tegelda ka kodulinna tulevikuga. Möödunud aastal sai elujõu idee moodustada uus kodanikuühendus – Põlistallinlaste Kogu. Olen kindel, et see aktiivsete linnaelanike ühendus hakkab kõrvuti mitmete teiste kodulinna käekäigust hoolivate kodanikuühendustega tugevalt kaasa rääkima meie linna arengus.

Uusi väärtuslikke ideid sündis läinud aastal teisigi. Nagu juba tavaks on saanud, tuuakse need väärt mõtted laiema avalikkuse ette visioonikonverentsil. Novembris toimunud Tallinna IV visioonikonverents andis tõuke mitte ainult põlistallinlaste ühenduse sünniks, vaid ka laiemalt osalusdemokraatia arendamiseks linnas. Aga samuti sai just sealt alguse lahenduse otsimine mitmele konkreetsele probleemile. Nimetaksin mõtet uue ringtee rajamisest ja omavalitsuste koostöö tihendamisest Tallinna regioonis. Tänapäevaks on need mõlemad jõudnud praktiliste lahendusvariantideni.

Soovin kõigile, et väärt mõtted ei jääks üksnes ideetasandile, vaid leiaksid igapäevasesse ellu sobivaid lahendusi. Edukat aastat!

**Toomas Vitsut**

Linnavolikogu esimees





Tallinna tulevik on lahutamatult seotud Eesti tulevikuga. Tallinn on Eesti majanduskeskus, Euroopa kultuuripealinn 2011. aastal ja võimukeskus.

2006. aastal tunnustasid Tallinna linnapea poolt algatatud Euroopa Rohelise Pealinna ideed Euroopa Komisjon, 20 Euroopa pealinnade linnapead ning teiste linnade ja rahvusvaheliste organisatsioonide esindajad. Lisaks sellele jätkati kandideerimist 2011. aasta Euroopa Kultuuripealinna tiitlile.

Linn lõpetas 2006. majandusaasta 306 miljoni kroonise kasumiga, mis on 65 miljonit krooni enam kui 2005. aastal. Kasv näitab, et linn on finantsiliselt hästi juhitud, ei ole võetud liigseid riske ning võrreldes 2005. aastaga suurenes investeerimistegevus 2006. aastal 46,5%.

Tallinnas sõnastatakse Eesti tulevikku kujundavad muutused, Tallinnas viiakse nad ellu ja Tallinn teeb koostööd kõigi nendega, kes soovivad Eesti elu edasi viia. Käesolev, 2007. aasta, on kuulutatud Tallinnas noorteaastaks. Me peame otsima viise, kuidas suhelda pealekasvava põlvkonnaga, et nad juba täna tajusid, et neil on sõnaõigus oma kodulinna tuleviku ja oleviku kujundamises. Tallinn on võimalusi loov linn.

Kokkuvõtteks:

Tallinna arengu järjepidevus, Tallinna ja Eesti majanduse ees seisvad väljakutsed ning noori ja tulevikku puudutav on meile täna esmatähtis.

Tallinn on kodune linn!

Seda peab Tallinn oluliselt enam sisendama – kodutunnet ja kodust kindlustunnet kõigisse meisse, kes me siin linnas elame.

**Edgar Savisaar**

Tallinna linnapea





Esmakordselt mainitakse Tallinna raadi 15. mail 1248, mil Tallinn sai endale Lübecki linnaõigused. Siitpeale jäi Tallinna raad ligi kuueks ja pooleks sajandiks pea kõiki linnaelu valdkondi juhtivaks institutsiooniks.

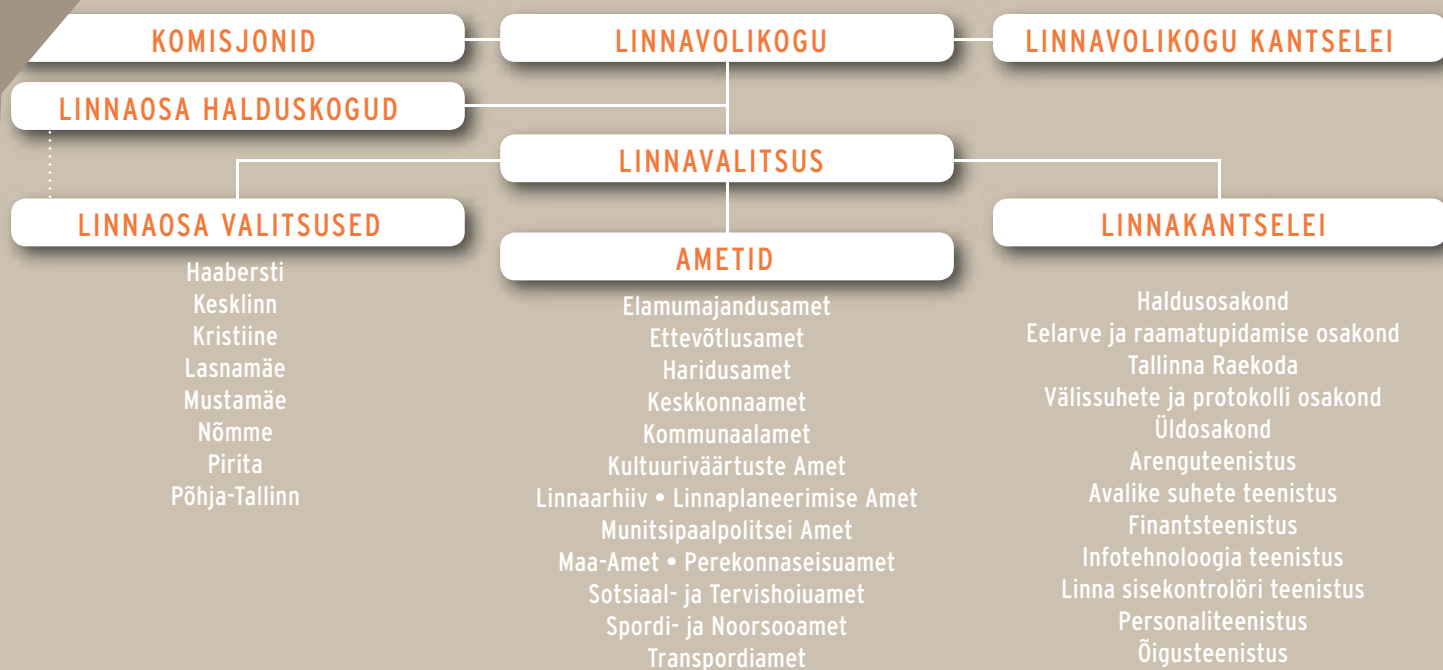
26. märtsil 1877 kehtestati Balti linnades 1870. aasta Vene üldine linnaseadus. Raad asendati valitava volikogu (duuma) ja linnaametiga (uprava). Linnavolikogu valis ka linnapea. Raad jäi püsima vaid kohtuasutusena. 9. juulil 1889 kehtestati Balti provintssides Vene 1864. aasta kohtuseadus, millega Tallinna raad likvideeriti.

Tänapäeval tähistatakse 15. mail Tallinna päeva.

# Linna juhtimine

01

Joonis 1. Tallinna linna juhtimise struktuur



## ⇒ Linnavolikogu

Tallinna Linnavolikogu on Tallinna kui kohaliku omavalitsusüksuse esinduskogu, mis valitakse linna hääleõiguslike elanike poolt. Linnavolikogu on sõltumatu ning tegutseb ainult linnaelanike huvides ja nende nimel. Volikogu valitakse kohaliku omavalitsuse volikogu valimise seaduse alusel üldistel, ühetaolistel ja otsesel valimistel neljaks aastaks.

Linnavolikogu töötab täiskoguna, samuti komisjonide ja fraktsioonide kaudu. Alalised komisjonid moodustatakse probleemvaldkonniti omavalitsuse poolt lahendamist vajavate linnaelu probleemide väljaselgitamiseks ja lahenduste leidmiseks. Linnavolikogu tehnilise teenindamise tagab linnavolikogu kantselei, mis on kohaliku omavalitsuse ametiasutus. Fraktsiooni võivad moodustada kolm või enam linnavolikogu liiget, kes on valitud sama nimekirja järgi. Ühte nimekirja kuuluvad linnavolikogu liikmed võivad moodustada ainult ühe fraktsiooni.

Tallinna Linnavolikogus on 63 liiget.

## ⇒ Linnavalitsus

Linnavalitsus on omavalitsusüksuse täitevorgan. Linnavalitsus täidab temale pandud ülesandeid õigusloome, majandustegevuse, kontrolli ja elanike kaasamise kaudu. Tallinna Linnavalitsus koosneb 7 liikmest: linnapeast ja 6 abilinnapeast. Linnavalitsus juhib linna ametiasutuste (v.a linnavolikogu kantselei) ja nende hallatavate asutuste tegevust, osaleb linnavolikogu poolt kehtestatud korras aktsionärina, osanikuna, asutajana ja liikmena eraõiguslikes juriidilistes isikutes. Linnavalitsuse töö vorm on istung. Linnavalitsuse korralised istungid toimuvad reeglina igal kolmapäeval linnavalitsuse istungite saalis algusega kell 10.00.

## → Linnaosad

Kohaliku omavalitsuse ülesannete paremaks täitmiseks on Tallinna linn jaotatud linnaosadeks. Tallinna linn koosneb 8 erinevast linnaosast. Linnaosa valitsus on linna ametiasutus, mis täidab talle Tallinna õigusaktide ja tema põhimäärusega pandud ülesandeid linnaosa haldusterritooriumil. Valitsust juhib linnaosa vanem, kelle kinnitab ametisse ja vabastab ametist linnavalitsus linnapea ettepanekul. Halduskogu ülesanne on linnaosa valitsusele ja linnavolikogu komisjonidele soovituslike ettepanekute esitamine linnaosa valitsuse töö ja haldusterritooriumi elu paremaks korraldamiseks.



Joonis 2. Tallinna linnaosad







## → Tallinna esindus Brüsselis

Tallinna esindus avati Brüsselis Euroopa Liidu institutsioonide juures 30. septembril 1999. aastal ning taasaktiveeriti 13. mail 2002. aastal.

Esinduse eesmärgiks on abistada linnavalitsuse osakondi ja ameteid eurointegratsiooni protsessis ning olla ametlikuks kontaktpunktiks linnavalitsuse ja EL institutsioonide ning teiste esinduste vahel. Samas täidab esindus ka tugipunkti funktsiooni Brüsselis ekspertkohtumistel, koosolekutel või koolitusel osalevatele Tallinna ametnikele. Esinduse olemasolu võimaldab saada vahetut informatsiooni EL institutsioonide ettepanekutest ja uutest algatustest, teiste liikmesriikide ja nende omavalitsuste esinduste seisukohtadest ning seadusandluse menetlemise seisust Euroopa Parlamendis ja soovitud Regioonide Komitees.

Esinduse eestvedamisel toimus 2006. aastal lisaks linna teavitustegevusele mitmeid olulisi kohtumisi ja üritusi. Veebruaris 2006 toimusid kohtumised DG Education and Culture ekspertidega Euroopa Kultuuripealinn 2011 taotluse vormistamiseks. Abilinnapea Kaia Jäppineni ja Kultuuripealinna projekti meeskonna külustus EL

Kultuuripealinna peaksperti juurde päädis mitmete Euroopa linnade taotluste näidiste üleandmisega Tallinnale. Lisaks toimus kohtumine Euroopa Komisjonis seoses

Rohelise Pealinna idee raames juunis 2006 ning teisigi linna juhtidele korraldatud õppereise. Läänemere piirkonna arengukonverentsi „Baltic Sea Region Perspectives” korraldati koostöös piirkonna esinduste ja Euroopa Parlamendi Läänemere intergrupiga 09. novembril 2006. Tallinna esindus tegi tihedat koostööd Euroopa Parlamendi Läänemere intergrupi ja Regioonide Komitee liikmetega Läänemere piirkonna arengu strateegia väljatöötamiseks, mis võeti vastu Euroopa Parlamendi istungil oktoobris 2006

Lisaks oli Brüsseli jõuluturul esindatud ka 2006 aastal Tallinna linn, mis oli omanäoline turundusüritus, mida külustas detsembrikuu jooksul kokku 3 miljonit inimest üle maailma.

Viimaste aastatega on linna välissuhtlus muutunud tihedamaks ning Euroopa Liidu täieõigusliku liikmena oli 2006. aastal Tallinna linnas käigus 72 välisrahastusega projekti ja tihenend on suhted teiste Euroopa Liidu liikmesriikidega.

## → Linna sümbolid

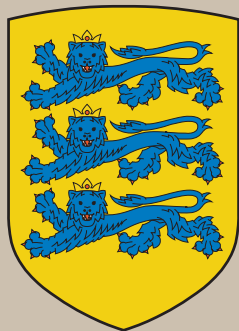
Tallinna sümbolid on suur ja väike vapp, täisvapp ning lipp. Tallinna suureks vapiks on kuldsetel kilbil kolm sinist kuldset kroonidega sammuvat otsavaatavat lõvi. Tallinna väikeseks vapiks on punasel kilbil hõbedane rist. Täisvapiks on kuldsetel kilbil kolm sinist kuldset kroonidega sammuvat otsavaatavat lõvi. Kiiver on hõbedane, suletud varbsilmikuga ja punase voodriga. Kaelakaitse on kuldne kett punase juveeliga. Kiivriehiseks on kuldsest punaste juveelidega kiivrikroonist tõusev punases rüüs rinnal ristatud kätega kuldse krooniga naisekuju. Naise nägu ja käed on ihuvärvi, juuksed on kuldset. Hõlts on pealt sinine, seest kuldne. Tallinna linna lipp koosneb kolmest sinisest ja kolmest valgest ühelaiusest ribast, asetatuna vaheldumisi, ülal sinine, all valge. Linnalipu pikkuse ja laiuse suhe on 2:1 ja normaalsuurus 1600 x 800 mm.



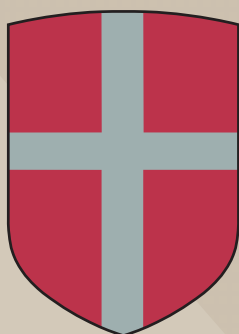
J. Ratas Brüsseli linnapea F. Thielemans'iga jõuluturu avamisel.



Tallinna esindus Brüsselis, S. Kallas ja J. Ratas.



Tallinna suur vapp



Tallinna väike vapp



Tallinna täisvapp



Tallinna lipp

Tallinna linna pikaajalised eesmärgid on kirjas strateegias „Tallinn 2025” ning Tallinna arengukavas 2006-2021. Vastavalt nende linna strateegilistele arengudokumentidele peab Tallinn võtma suuna mitmekesisele ettevõtlusstruktuurile, milles on ühendatud arenenud teenindusmajanduslik ettevõtlus ja järk-järgult kõrgtehnoloogia suunas liikuv tööstus.

Tallinna pikaajalise jätkusuutliku ja tervikliku arengu seisukohalt on äärmiselt oluline linna liiklusprobleemide lahendamine uute teede ja liiklussõlmede ehitamisega või olemaolevate rekonstrueerimisega, aga samuti ühistranspordi eelisarendamisega EL paremate kogemuste rakendamisega selles valdkonnas aastatel 2007-2013.

Linna kultuurielu korralduse eesmärgiks on tagada eesti kultuuritraditsioonide kestmine ja elujõulisus kõigis valdkondades ning anda elanikele mitmekülgseid vaba aega sisustavaid võimalusi ning eneseteostust. Turismivaldkonnas pannakse rõhku aktiivsele turundusele võtmeturgude ja -segmentide suunas ning rohkematele turgudele suunatud ja paremini kättesaadavale ning ammendavale turismiinfole.

Hariduselu üldiseks visiooniks on Tallinna linnas moto “Tallinnas õpivad kõik”, lähtutakse arusaamast, et parim keskkond isiksuse arenguks ja elus edukaks toimetulekuks on läbi elukestva õppe, mis jaguneb nii formaalseks kui mitteformaalseks õppeks ning mille oluliseks eelduseks on haridus- ja noorsootööasutuste poolt pakutavad kvaliteetsed teenused.

Hästitoimiv sotsiaalvaldkond linnas on avatud kõigile linnaelanikele, võimaldades neil võtta suuremaid riske töös ja isiklikus elus. Kõigile Tallinna elanikele loodud võimalused elada inimväarikat ja turvalist elu. Täiskasvanute osas on linna sotsiaalpoliitika eesmärgiks stimuleerida töötamist ning iseseisvat toimetulekut avalike teenuste ja toetuste tasakaalustatud süsteemi kaudu, mida võimalusel rakendatakse sotsiaalhoolduses.

Tallinnale on kujunenud probleemiks linna lähipiirkondade ja sadamate kiire areng, millega on kaasnenud liiklusvoolu kasv ja sellest tulenevad ummikud, teede ja tänavate kulumine, mis tähendab linnale vajadust suuremahuliste infrastruktuuri investeeringute järele.



## → Euroopa roheline pealinn

Tallinna areng ja investeerimisvõime eelolevatel aastatel sõltub eelkõige võimalustest kaasata projektidesse välisraha ning teha koostööprojekte erasektoriga, samuti ka riigi tahtest senisest enam toetada Tallinna kui pealinna ja riigi majanduskeskuse arengut.

## → Tallinn Euroopa Kultuuripealinnaks 2011

Kultuuripealinna tiitel on maailma tähtsusega oluline tiitel, mida ühel linnal on uhkus kanda. Kultuuripealinnana ei ole prioriteet keskenduda mitte ühele aastale, vaid see tähendab linnale tihedat kultuurisündmuste kalendrit tänasest kuni 2011. aastani ning tulevikuski. Tallinna eesmärgiks on arendada kultuuri linna arengu planeerimisel, luua kõigile kultuuritegijatele ja –tarbijatele parem juurdepääs Euroopa kultuuride rikkusele ning samuti tegutsemiskindlus kõigile, kes oma loominguilist just Tallinnas rakendada soovivad. Tallinna 2011. aasta kultuuriprogramm on allutatud tunnuslausele “Everlasting Fairitale”, mis tähendab, et 2011. aastal on Tallinnas võimatu võimalik ja kujutelmad tegelikkus ning Tallinn ise paikneb reaalse ja muinasjutumaailma piiritsoonis.

Tallinna missioon Euroopa kultuuripealinnana on rakendada kogu linnaruum kultuuri teenistusse. Tallinna eesmärk kultuuripealinnana on tõestada iseendale ja tervele maailmale, et tugevale kultuurilisele alusele rajatud väike ühiskond võib ja suudab olla võrdväärne partner kui tahes suurtele.

Kogu Euroopa kultuuripealinnade süsteemi algsed eesmärgid oleksid justkui Tallinna jaoks kirjutatud, ehkki süsteemi loojad ei saanud veel kuidagi arvestada ei Euroopa Liidu laienemisega ega Eesti kuulumisega liidu liikmeskonda. Tallinn arvestab sellega, et on Euroopa kaardil uus ehk hästi unustatud vana, paljude jaoks Euroopas veel pigem muinasjutt kui reaalsus.

Pealinnana peab Tallinn olema võimeline võõrustama kõigi kaalukategooriate rahvusvahelisi üritusi ning suutma olla püsivaks koduks vähemasti mõnele Euroopa Liidu institutsioonile.

Euroopa Liidu tasakaalustatud ja jätkusuutliku majandusliku ja sotsiaalse arengu eelduseks on inimväärse elukeskkonna tagamine. Probleem on eriti aktuaalne linnades ja linnastutes, kus elab üle 80 % Euroopa kodanikest.

Linnad võtavad oma võtmerolli linna elukeskkonna parandamiseks tõsiselt ning initsiatiiv ja jõupingutused keskkonna tervendamisel vajavad enam tunnustamist, esile tõstmist ja nende kogemused laialdasemat tutvustamist. Euroopa Liidus eksisteerib täna mitmeid auhindu, millega pärjatakse linnade saavutusi elukeskkonna parandamise erinevates valdkondades. Puudub aga ülim Euroopa Liidu poolt välja antav tunnustav tiitel, mis hindaks linnade tegevust linnakeskkonna parandamisel tervikuna. Tallinna linn algatas 2006. aastal Euroopa Rohelise pealinna tiitli idee ja püüab eesrindliku linnana tõsta keskkonnateadlikkust, juurutada kaasaegseid tehnoloogiaid jäätmeäitluse töötlemisel ning rakendada julgeid lahendusi linna üldise elukeskkonna oluliseks parandamiseks.







# TaLinn...

Linn, mis ei  
saa kunagi valmis  
Euroopa kultuuripealinnaks  
2011







# Tegevusaruanne

02





## 1. Ettevõtlus

Viimase kümne aasta jooksul on peaaegu kõikides Tallinna eluvaldkondades aset leidnud suured muutused. Enamjaolt on tegemist suundumustega, mis on loonud soodsa pinnase Tallinna edasiseks arenguks. Teisalt seisab Tallinna ees ka mitmeid katsumusi, millega järgmise periood vältel tuleb hakkama saada. Tallinnal ei ole positiivne majandusarengu positsioon mitte ainult Eesti taustal, vaid ka Läänemere linnadega võrreldes. 2006. aastal võttis Tallinn osa paljudest välismessidest, näiteks Expo Realist Münchenis, osaleti ka Eesti ühisstendil rahvusvahelisel allhankemessil Elmia Subcontractor, kus korraldati Eestit tutvustav seminar „Business Opportunities in Estonia“.

### → Ettevõtlustoetused

Tallinna Ettevõtlusamet väljastab stardiabi eesmärgiga stimuleerida ettevõtlusega alustamist ning toetada ja arendada väikeettevõtlust Tallinnas. 2006. aastal laekus ettevõtlusametile 171 stardiabi taotlust, millest rahastati 28% ehk 48 alustavat ettevõtjat. Lisaks stardiabile jagab see amet teisigi toetusi, nt koolitustoetust (2006. aastal laekus 5 taotlust, nendest rahuldati 3 ja rahastati 2), stipendiume (laekus 2 taotlust, rahuldati ja rahastati 1), praktikajuhendaja toetust (laekus 16 taotlust, rahuldati ja rahastati 10), uute töökohtade loomise toetust (taotlusi laekus 4, rahuldati ja rahastati 4), patenditoetust (taotlusi laekus 8, rahuldati ja rahastati 3).

Korraldati hulgaliselt koolitusi ja toetusmeetmetest teavitavaid infoüritusi, millest võttis osa kokku 780 ettevõtjat; ettevõtjatele ja ettevõtlusega alustajatele mõeldud seminaridel käis aga 319 inimest. Viimati nimetatute hulk näitab selget vajadust eriseminaride ja turundusürituste järele.

5. oktoobril 2006 tähistati Tallinna ettevõtluspäeva, mille raames korraldatud 45 üritusest võttis osa üle 3000 inimese. Lisaks töötas aktiivselt ettevõtja infopunkt, kus registreeriti 2006. aasta jooksul 5090 pöördumist.

### → Mentorklubi

2006. aasta mais lõppes mentorklubi kolmas projekt (2005–2006), milles osales 52 ettevõtjat, ning oktoobris käivitati 51 osalejaga järjekorras juba neljas projekt (2006–2007), mis kestab kaheksa kuud (juunini 2007). Mentorklubi projektis osaleb 10–12 mentorit. See ettevõtmine on pälvinud tähelepanu ka riiklikul tasandil: Euroopa Komisjoni algatatud üleeuroopalise konkursi “European Enterprise Awards” riiklikus voorus ehk konkursil “Tunnusta ettevõtluse edendajat” nimetas Majandus- ja Kommunikatsiooniministeerium mentorklubi projekti viie parema töö hulka.

### → Klatriarendus

2006. aastal selgitati välja Tallinna oluliste ettevõtlusvaldkondade koostöövalmidus erialaliitudes, selleks korraldasid Toiduainetööstuse Liit, Ehitusmaterjalitootjate Liit, Masinaehituse Liit ning Infotehnoloogia- ja Telekommunikatsiooni Liit SWOT-analüüsi. Selgitati välja tööstusharude uuenduslikud arengusuunad ja anti hinnang nende elluviimise võimaluste kohta, määrati kindlaks iga valdkonna ettevõtete tüüpkoostöösidemed, nende olemus ja vajalikkus ning kirjeldati tööstusharu koostööpotentsiaali ja uute koostöösidemete tekkimise võimalikkust teiste tööstusharudega. Tehti ka õppevisiit Prantsusmaale, mille käigus jälgiti avaliku ja erasektori koostöömudeleid klatriarendustegevuses. Kõige olulisema üritusena toimus Eesti innovatsioonikonverentsi raames klatri sessioon, mille peakorraldajaks oli ettevõtlusamet.

Selle programmi raames toetati või algutati järgmisi mittetulunduslikke ettevõtmisi, mis olid suunatud noorte ettevõtlikkuse suurendamisele ja aktiivsemale kaasatusele ettevõtluses:

- ettevõtlusteemaline ideekonkurss „Väärt idee”;
- Eesti õpilasfirmade innovatsioonilaat 2006;
- juhtimiskaasuste lahendamise konkurss „Juhtimisaju 2006”;
- äriideede konkurss ettevõtlusprogrammi NETS raames;
- seminar „Õpilasest ettevõtjaks”;
- noortekonverents „Õpilasest ettevõtjaks”;
- noorte uuenduslike ideede konkurss „Noorte Nokia 2006”.

Uue suurprojektina korraldati koostöös erialaliitudega noorte infomessil „Teeviit” ettevõtlussaar. Sellest võtsid osa viie erialaliidu esindused: Eesti Infotehnoloogia- ja Telekommunikatsiooni Liit, Eesti Masinatööstuse Liit, Eesti Elektroonikaühing, Eesti Disainerite Liit ja Eesti Kaupmeeste Liit. Seminaril „Töõellu astuja ABC” tehti koostööd ka Maksu- ja Tolliametiga.

2006. aastal loodi ettevõtlusameti algatusel Sihtasutus Tallinna Ettevõtlusinkubaatorid, mis korraldab Kopli ja Ülemiste ettevõtlusinkubaatori tegevust. Ettevõtlusamet korraldas 2006. aastal konkursi ettevõtlusinkubaatorite asukakohtade ja inkubatsiooniteenuste taotlemiseks. Konkursile laekus kuus taotlust, eelinkubatsiooni kvalifitseeritus neist viis ning ettevõtjakoolituse läbis kolm ettevõtjat. Ettevõtlusinkubaatori asuka staatuse andis hindamiskomisjon kolmele taotlejale.

Ettevõtlusamet valmistas ette ka Ülemiste ettevõtlusinkubaatori laienemise, selleks sõlmiti pikaajaline koostöö- ja üürileping Ülemiste City AS-ga. 2003. aastal asutatud Ülemiste ettevõtlusinkubaator, mis asub Ülemiste City Innovatsioonipargi territooriumil, samas hoones Mainori Kõrgkooliga, laienes 2006. aasta lõpuks 750 ruutmeetrini ning mahutab nüüd 25–30 jätkusuutlikku alustavat ettevõtet.

2006. aastal eraldati ettevõtlusinkubaatoritele investeringuteks 2 358 000 krooni (sh 358 000 krooni 2005. aastast ületulevad kulud), millest 358 tuhat krooni kulutati inkubaatorite sisustamiseks ning 2 miljonit hoone renoveerimiseks.

INNOCLUS II lõppes jaanuaris 2006. Projekti ajal tehtud meetodilised tööd on aluseks ettevõtlusameti klastrarendusmeetme abil läbiviidud koostööteemalistele kaardistamistöodele teistes erialaliitudes ja valdkondades. Lisaks lõppesid 2006. aastal ka INNOACT ja INNOMET II. Viimati nimetatud projekti käigus rakendati Eestis Interneti-põhine infosüsteem ([www.innomet.ee](http://www.innomet.ee)), mis ühendab nii koolide täiendusõppevõimalused kui ka ettevõtete tööjõuvajadused masinaehituse valdkonnas. Projekti jooksul selgitati välja, millised on masinaehituse valdkonnas tegutsevate ettevõtete personalivajadused ja

haridusasutuste täiendusõppevõimalused ning analüüsiti saadud tulemusi. Selle teabe alusel koolitati projektis osalevate ettevõtete töötajaid, et tõsta nende kutseoskusi.

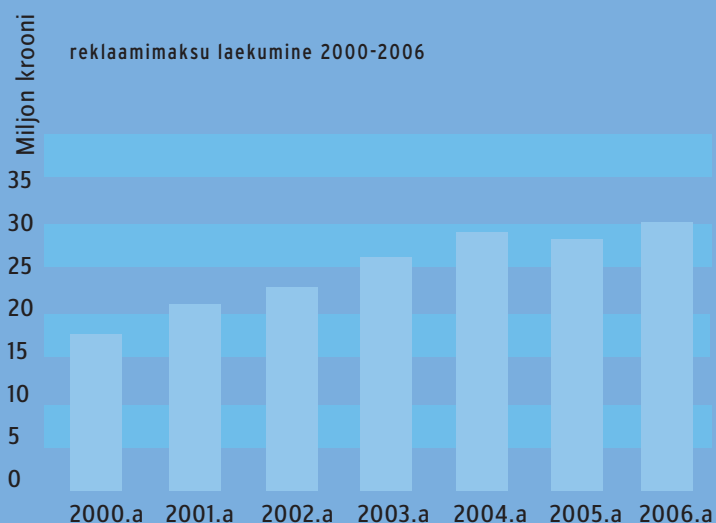
INNOMET II lõppes märtsis 2007. Projekti lõpuks valmis ühtne metodoloogia sellest, kuidas erialade kutseoskusi erinevates riikides kindlaks määratakse ja hinnatakse. Samuti valmis selle tulemusena täiustatud INNOMETi andmebaasi mudel, mille abil on võimalik paika panna kogu sektori vajadusi ning kvalifitseeritud tööjõu ja koolitusega seotud suundumusi, samuti probleeme erinevates riikides. Seda süsteemi on edaspidi võimalik ka teistesse sektoritesse üle kanda. Projekti kodulehekülge [www.innomet.ee/innomet](http://www.innomet.ee/innomet) tunnustati projektikajastuste konkursil “Leonardoga Euroopasse ja tagasi” parimaks arendusprojekti koduleheküljeks.

BALTMETINNO kestab 2007. aasta lõpuni. Projekti üldeesmärk on 11 Läänemere pealinnapiirkonna arengut tagava kõrgkoolide, teadus- ning arendustegevuse hetkeseisu analüüs ning piirkonna ühise tulevikustrategia aluste väljatöötamine. Projekti tulemusena arendatakse välja kohalike innovatsioonistrateegiade kontseptsioon, kohtturundustrategia, määratakse kindlaks olemasolevad klastrid; tehakse koostööd teadusõppeasutuste, inkubaatorite, teadusparkide jne vahel.



## → Reklaamimaks

Reklaamimaksu on kogutud neli aastat, neist edukaim oli 2006. aasta, mil kokku laekus üle 30 000 000 krooni reklaamimaksu – 5% rohkem kui 2005. aastal. Reklaamimaksu määr oli 2006. aastal jätkuvalt 5 krooni ühelt ruutmeetrilt ööpäevas, olenemata asjaolust, kas reklaami eksponeeriti kesk- või äärelinnas. Sama maksumäär kehtis ka ühistranspordivahenditel eksponeeritavatele reklaamidele. Maksu laekumise kasvu jätkumist on oodata ka aastal 2007, sest maksumäär tõusis 6 kroonile ruutmeetrilt ööpäevas. 2006. aastast alates saab reklaamimaksu kohta maksudeklaratsiooni esitada ka Interneti vahendusel ning nn e-deklaratsioonid moodustasid tublisti üle 50% kogu deklaratsioonide hulgast.



## → Linna äriühingud

2006. aastal asutati SA Tallinna Ettevõtlusinkubaatorid. Selle sihtasutuse tegevuse põhieesmärk on ettevõtjatele tegevuse alustamisel soodsate starditingimuste loomine ja ettevõtlusriskide vähendamine.

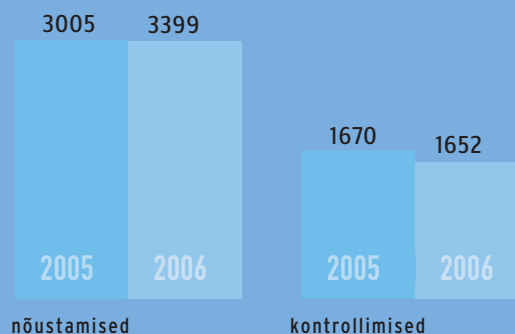
Lõpetati AS Tallinna Jäätmekeskus. Jäätmete vastuvõtmise ja ladustamise lõpetas aktsiaselts juba 2003. aasta juunis Tallinna Prügila AS-i töö käivitumise tõttu Jõelähtmel. 2006. aasta sügisel jõudsid lõpule ka endise Pääsküla prügilasulgemistööd, mistõttu langes aktsiaseltsi töömaht veelgi. 5. oktoobril 2006 otsustas Tallinna Linnavolikogu aktsiaseltsi lõpetada.

Äriühingute puhaskasumist eraldati dividendidena

linna eelarvesse 54,7 miljonit krooni, aktsiakapitali vähendamisest laekus linnale 44 miljonit krooni. Tallinna Soojuste AS-i aktsiakapitali vähendamise tulemusena sai Tallinna linn aktsiaseltsilt väljamaksetena Rummu tee 5 asuva hoonetekompleksi, Põhja pst 35 asuva hoonetekompleksi, Põhja pst 27a asuva hoonetekompleksi ja Asula tn 16b asuva hoonekompleksi. Tallinna Autobussikoondise AS müüs talle kuulunud Kadaka tee spordihoone Tallinna linnale. Tallinna vahendite arvel suurendati Lääne-Tallinna Keskhaigla AS-i aktsiakapitali 164,9 miljoni krooni võrra, Ida Tallinna Keskhaigla AS-i aktsiakapitali 146,1 miljoni krooni võrra, Trammi- ja Trollibussikoondise AS-i aktsiakapitali 58,58 miljoni krooni võrra ja Tallinna Autobussikoondise AS-i aktsiakapitali 29,032 miljoni krooni võrra. Viidi lõpule ka linna äriühingute vara ümberhindamine. Linnavalitsuse istungilt taotleti nõusoleku andmist üheksale linna äriühingu poolt tehtavale olulisele toimingule (vara võõrandamine, kohustuste/laenude võtmine).

## → Hinna- ja tarbijakaitse

nõustamised ja kontrollimised 2005-2006



2006. aastal nõustas Tallinna ettevõtlusamet elanikke ja ettevõtjaid, lahendas esitatud kaebusi 3399 korral, kontrollis järelevalve korras 1652 jae- ja tänavakaubanduse müügikohta ning teenindus- ja toitlustuskohta. Muudeti kaubandustegevust reguleerivaid linnavolikogu ja linnavalitsuse õigusakte, nii et linnaosavalitsustel võimaldati jätkata linna omandis olevate rajatiste rentimist kaubandustegevuseks ning laiendada linnaosavalitsuste õigusi kandekaubanduse korraldamisel.

Teenistuse aktiivsel sekkumisel hoiti ära ühisveevärgi ja kanalisatsiooni rajamise kulude kandmine veevarustuse ja reovee ärajuhtimise teenuse hinna koosseisu, mis oleks põhjustanud viimati nimetatud hinna märgatava tõusu.

Kauplajate nõustamise ja järelevalve ajal tehtud selgitustöö tulemusel on vähenenud kaubandustegevust reguleerivate ja tarbijate kaitset sätestavate nõuete eiramine müügikohtades.



## 2. Turism

Tallinnast on kujunenud mitmekesine turismikeskkond. Ridamisi pakutakse erinevaid turismiteenuseid, tõusvas suunas areneb konverentsiturism. Tallinnal on ka terve hulk eeldusi, mis loovad võimaluse kujundada Tallinnast Läänemere regiooni atraktiivsem sihtkoht. Tallinn osales 29 rahvusvahelisel puhketurismi turundusüritusel ja tutvustati Tallinna kui reisisihti. Turismiosakond oli seotud 280 ajakirjaniku vastuvõtuga 19 riigi ajalehtede ja ajakirjade juurest ning televisioonist ja raadiost. Vastu võeti 16 riigi 401 reisikorraldajat, kellele korraldati tutvumisreise, site-inspection'eid ja õpikodasid. Välja anti 420 000 eksemplari puhketurismi suunitlusega turundus- ja infomaterjali, mida levitati turundusüritustel, partnerite kaudu ja postituse teel. Ilmus kuus veebipõhist teabelehte inglise, vene ja soome keeles ning neli eesti keeles, mis saadeti rohkem kui 2700 adressaadile. Tallinna ametlik turismiveeb [www.tourism.tallinn.ee](http://www.tourism.tallinn.ee) sai uue sisuhaldusmootori, struktuuri ja kujunduse. Võrreldes 2005. aastaga kasvas selle saidi külastuste arv 15,5%, külastajate keskmine hulk kuus oli 70 200.

Majutusettevõtete teenuste kvaliteedi parandamiseks võeti ette viis järelevalvekomisjoni kontrollkäiku ja juhiti tähelepanu leitud puudustele. 2006. aastal anti majutusettevõtetele 218 konsultatsiooni. Tallinna majutusettevõtete ajakohased andmed on üleval turismiveebil. Osaleti ka Eesti hotellide klassifitseerimisel. Turismiettevõtjad ning linna erinevad ametid ja linnaosavalitsused pidasid ümarlaudu ja nõupidamisi niisugustel teemadel nagu turismibusside parkimine ja peatumine, taksod, turvalisus, avalikud tualetid, viidad jms. Samuti anti panus Tallinna parima teenindaja konkursi korraldamisesse.

### → Statistika ja uuringud

Erinevate uuringute ja statistikaandmete alusel koostati 24 ülevaadet: „Tallinna väliturism 2005” (Harju turismistrateegia koostamise seminar), “Briti turistid Tallinnas”(Suurbritannia Saatkonna seminar), “Vene turistid Tallinnas. Talvekampaania 2005 tulemused” (venekeelsele Eesti meediale), „Ärireisijad Tallinnas”, „Vene äriturist Tallinnas”, ülevaadet Tallinna turismi arengutest 2006. aasta I kvartalis, Tallinna turismist 2005. aasta I poolaastal, Tallinna turismist I–III kvartalis, Tallinna konverentsidelegaatide uuringust, Tallinna väliskülastajate uuringust 2002–2005 ning Tallinna talvise turunduskampaania 2005 kokkuvõtted ja analüüs (Soome ja Vene turu kohta). Samuti tehti Tallinna majutusettevõtete küsitlus aastavahetusturistide seas ja Tallinn Card'i partnerite uuring. Vastati 38 infopäringule.

Nimetatud uuringute tulemustega saab tutvuda Tallinna Ettevõtlusameti turismiosakonnas.

### → Konverentsiturism

Turismi valdkonna suurimaks eesmärgiks 2006. aastal oli konverentsiturismi arendamine. Osaleti kuuel

konverentsiturismiteemalisel turundusüritusel, pakuti nõustamisteenuseid ja külastati sihtriike. Nõustati ligi 52 konkreetse ürituse organiseerijat välisriikidest, kes tundsid huvi ürituse Tallinna toomise vastu. Konverentsiturismi ettevõtjatele korraldati kvartaalsed seminarid ehk nn hommikukohvid (60 osalejale). 2006. aastal konsulteeriti ja nõustati 76 korral konverentsiruumide ehituse, üldiste arengute jms teemadel. Välja anti trükised „Tallinn Conference Directory” ja „Tallinn Incentive”.

### → Kultuuriturism

Kultuuriturismi eesmärk on tutvustada Tallinna külastajatele linna ajalugu ja kultuuripärandit. Tallinn Card'i kasutajale pakutakse ligi sadat vaba aja veetmise võimalust. Teabe kättesaadavuse parandamiseks anti kataloog välja seitsmes keeles. 2006. aastal läks Tallinn Card üle elektroonilisele administreerimissüsteemile. Samal aastal müüdi 17 211 Tallinn Card'i (3% rohkem kui 2005. aastal), millega käidi ligi 100 000 korda muuseumis, vaatamisväärsustel, ekskursioonidel ja mujal.

### → Turismiinfo

Tallinna Turismiinfokeskuses teenindati 2006. aastal 150 177 külastajat (2005. aastal 145 763) ja vastati 176 449 infopäringule (2005. aastal 150 377) ning see oli avatud 3159 tundi, mis kattis peaaegu täielikult külastajate vajadused. Turismiinfokeskuse klienditeeninduse kvaliteeti, efektiivsust ja kliendisõbralikkust hinnati Dive Service Quality Developmenti pimeuuringuga, mille tulemusi kasutatakse klienditeeninduse kvaliteedi parandamiseks.

2006. aasta jooksul tehti ettevalmistusi, et avada turismiinfokeskus Viru Keskuses.





### 3. Kommunaal- majandus ja keskkonnakaitse

Linna puhtuse tagamine sõltub olulisel määral prügikogumise ja jäätmekäitluse olukorrast. Viimaste aastate võrdlevast statistikast nähtub, et elanikud on hakanud üha enam nii taaskasutatavaid kui ka ohtlikke jäätmeid ära andma kogumispunktidesse. Tallinna linnas tekib rohkesti aia- ja pargijäätmeid, mistõttu linn on astunud esimesi samme jäätmete kompostimiseks võimalikult tekkekoha lähedal. Linn on teinud investeeringuid ja ettevalmistustöid esimese kompostimisväljaku ja jäätmejaamade rajamiseks. 2006. aastal avati neli ajutist jäätmejaama. Koostöös tootjavastutusorganisatsioonidega on linnas välja arendatud pakendijäätmete ning elektri- ja elektroonikatoodete jäätmete lahuskogumine. Toimib ka vanapaberi lahuskogumine elamute juures. Pargid, mänguväljakud ning avalikud ja lihtsalt mõnusa väljasolemise kohad muutuvad järjest olulisemaks ja need on hea elukeskkonna



määratluse aluseks. Viimastel aastatel on selles valdkonnas, eelkõige linna parkide ja mänguväljakute väljaehitamisel, ära tehtud nii mõndagi märkimisväärset.

Linn peab saama avaliku ruumi heaks peremeheks. Erilist rõhku tuleb panna linna metsade säilitamisele, sest need aitavad leevendada jätkuvalt suurenevast keskkonnakoormusest tingitud reostuse mõjusid ja on ühtlasi keskkonnaseisundi olulisemad indikaatorid.

Tulevikus nähakse Tallinna tänavavõrgu arendamises ette kahe magistraaltee (tinglikult Põhja- ja Lõunaväila) väljaarendamist, mis ühendaksid ida-lääne suunas väljaveninud linnapiirkonnad ja juhiks transiitliikluse linnakeskusest mööda. Tallinna kui merelinna jaoks on oluline tagada sujuv juurdepääs linna maa-alal paiknevatele sadamatele ning pöörata tähelepanu sellele, et jalakäijatel oleks linna ja reisisadama vahel parem ühendus.

Praegu ei vasta Tallinna teedevõrk kasvavale liikluskoormusele ning tänavate läbilaskevõime suurendamise võimalused on piiratud (eriti kesklinnas), mis tähendab, et eelkõige tuleb tähelepanu pöörata liikluskorralduse paremale organiseerimisele ja turvalisusele. Probleemiks on inimsõbralike liikumisalade vähesus linnas: vähe on jalakäijate alasid, probleemsed on ülekäigukohad ja liiklus elamualades. Tallinnas on 99% elanikest liitunud ühisveevarustusega ja 95% elanikest ühiskanaliseerimisega. Territoriaalselt moodustavad ühiskanaliseerimata alad aga suurema osa. Kanaliseerimata on suur osa eramutest nii olemasolevates kui ka uutest elurajoonides linna äärealadel. Võrreldes reoveekanaliseerimisega on suur mahajäämus sadeveekanaliseerimise osas.

Soojajootmises on esikohal keskküttesüsteemid. Küttematerjalist ja -süsteemist oleneb suuresti soojajootmise hind. Elektri suhteliselt kõrge hind praegu ja eeldatavasti ka tulevikus vähendab tõenäoliselt oluliselt elektriküttesüsteemide levikut.



## → Investeeringud 2006. Aastal

Tallinna Linnavolikogu 22.12.2005 aasta määruse nr 65 kohaselt oli Tallinna Kommunaalameti investeeringute 2006. aasta esialgne eraldus 524 941 krooni sh:

- linnaeelarve 481 656 krooni;
- riigieelarve 22 000 krooni;
- välisabi 21 285 krooni.

Täpsustatud 2006. aasta eraldus oli 912 055.41 krooni sh:

- 2006. aasta linnaeelarve 858 651.60 krooni
- 2006. aasta välisabi 18 566.60 krooni
- 2005. aasta linnaeelarve ülekantud vahendid 1654.21 krooni
- 2005. aasta välisabi ülekantud vahendid 3125.00 krooni
- 2006. aasta riigieelarve vahendid 30 058.00 krooni (teede kapitaalremondiks ja rekonstrueerimiseks)

2006. aastal tekkepõhiselt kasutamata jäänud linnaeelarve investeeringute kohta esitas Kommunaalamet 2007.aastasse ülekandmise taotluse summas 59 982.3 krooni sh:

- kommunaalehitus 7100.27 krooni
- teedemajandus 46440.71 krooni
- välisrahastusega finantseeritavad objektid 6441.32 krooni (alates 2007. a teede kapitaalremondi ja rekonstrueerimise all)

ALLIKAS: TALLINNA KOMMUNAALAMET

## → Veemajandus

Vastavalt Tallinna Linnavolikogu 2000. aasta 15. juuni määrusele nr 25 "Liitumistasu hüvitamise juhend Tallinna ühisveevärgi ja kanalisatsiooniga liitumisel" moodustasid 2006. aastal välja makstud liitumishüvitused ühisveevärgi ja kanalisatsiooniga liitumisel 98 174.6 krooni.

Tulenevalt Tallinna Linnavolikogu 15. juuni 2000 määrusest nr 214 "Tallinna ühisveevarustuse ja -kanalisatsiooni tegevuspiirkondade ja nende piiride kirjelduste kehtestamine" on Tallinna põhitegevuspiirkonnas (AS Tallinna Vesi) hüvitatud liitumistasusid 178 kinnistu eest, Kakumäe tegevuspiirkonnas (Tehnovõrkude Ehitamise OÜ) 75 kinnistu eest ning Mähe 1 tegevuspiirkonnas (AS Esmar Ehitus) 324 kinnistu eest. Kokku hüvitati 2006. aastal liitumistasusid 577 kinnistu eest. Sadamevee kanalisatsiooni ehituseks tehti 2006. aastal kulutusi 39 594.9 krooni eest.



## → Suuremad kommunaalmajanduslikud tööd 2006. a

1. Linna piiritähised - paigaldati linna piiritähis Tartu maanteele, mis on esimene Tallinna linna ja Harju maakonna piirile kavandatavast viiest piiritähisest.
2. Purskkaevude rekonstrueerimine – rekonstrueeriti kolm purskkaevu: kino Kosmos esine purskkaev, Vabaduse väljak 6 (G. Otsa nimelise Tallinna Muusikakooli esine) purskkaev ja Kivisilla purskkaev.
3. Koerte jalutus- ja treeningväljakud – koerte jalutusväljakud rajati Toomparki ja Tildri tn 35 vastas asuvalle haljasalale ning koerte treeningväljak aadressil Viljandi mnt 24d.
4. Jüriöö park – ehitati 30 m kõrgune tuletorn ja sammastik ning rajati teed (sh sõjaväeparaadide korraldamiseks) ja haljastus.
5. Russalka memoriaalkompleksi ümbruse teede ja haljastuse korrastamine.
6. WC-de kommunikatsioonide projekteerimine – linna avalike WC-de võrgu väljaehitamise eelduste loomiseks alustas OÜ Reaalprojekt 2006. aastal kommunikatsioonidega liitumise projektdokumentatsiooni koostamist, mille kohaselt Tallinna Kommunaalamet ehitab välja projektikohased trassid kuni liitumispunktini ning Tallinna Ettevõtlusamet otsib riigihanke teel avalike WC-de operaatoreid.
7. Treeningrullisuraringi projekt – alustati eeluuringutega Ülemiste järve ümber rullisuraja rajamiseks.
8. Aegna sadama ja sealsete kommunikatsioonide rekonstrueerimine – tööde käigus paigaldati lainetõrjeplokid ja meremärk ning taastati kõikate, tööd jätkuvad 2007. aastal.
9. Monumentaalkunstiobjektide rajamine – alustati Pitka monumendi rajamisega ning parvlaev Estonia monumendi rekonstrueerimisega.
10. Skoone bastion – algasid Skoone bastioni heakorratööd, mille käigus raiuti puid ja oksid ning kärbiti puuharusid, trimmerdati nõlvasid ning puhastati territooriumi sügislehtedest ja prahist. Alustati ehitise varemete lammutamise kohta projekti koostamist.

## → Teede kapitalremont ja rekonstrueerimine

Lõpetati järgmised tööd 2005. aastal alustatud rekonstrueerimisobjektidel:

- Toompuiestee (Tehnika tn - Nunne tn) ja Rannamäe tee (Nunne tn - Suurtüki tn),
- Mustakivi tee (Laagna tee - Peterburi tee) II niidi ehitus,
- Suur-Sõjamäe tn (Ülemiste keskus - Dvigatel).

Seisuga 31.12.2006 on enamikel teobjektidel tööd lõpetatud ning täitedokumendid registriosakonnale esitatud. Suuremad 2006. aastal valminud objektid:

- Tartu mnt (Liivalaia tn - Masina tn),
- Odra tn ja Juhkentali tn ristmik,
- Paldiski mnt (Toompuiestee - Tehnika tn),
- Suur-Sõjamäe tn (Kesk-Sõjamäe tn - Smuuli tee),
- Pärnamäe tee (Narva mnt - Randvere tee),
- Lõuka tn jalgrattateed.

Suuremad üleminevad teobjektid, kus tööd jätkuvad 2007. aastal:

- Smuuli tee pikendus,
- Merivälja tee (Randvere tee – Ranna tee),
- Narva mnt (Pirita tee – Smuuli tee).

Lisaks rekonstrueeriti Harju tn kõnnitee, Linnateatri-esine Laia tn kõnnitee lõik (Aida tn - Suurtüki tn) ning alustati Ranniku tee kõnnitee ehitusega.

ALLIKAS: TALLINNA KOMMUNAALAMET

## → Kadrioru pargi rekonstrueerimine

2006. aastal alustati Luigetiigi ümbruse rekonstrueerimisega, mille koosseisus korrastati tiigi ümbruse teed ja haljastus, paigaldati Luigetiiki neli purskkaevu, rajati uus pargivalgustus ning korrastati tehnovõrgud. Weizenbergi 26 asuv ajalooline vahimaja kohandati pargi muuseumiks ja raamatukoguks, telliti Weizenbergi 26a ja 33 projektid ning Koidula tn 34 hoone muinsuskaitseelised eritingimused.

## → Linnaosade investeeringud

### Haabersti

- Kakumäe rannapark: parki rajati teed, parkimisplats ja valgustus ning tehti haljastustöid.

### Kesklinn

- Tuvi tn park: rajati kavandatava purskkaevu kehand, paigaldati pargipingid ja tehti haljastustöid.
- Harju tn haljasala: alustati haljasala projekteerimise ja rajamisega. Konserveeriti Harju tn varemed, paigaldati kommunikatsioonid, ehitati müürid, trepid ja kamber liuvälja tehnikale, rajati valgustus ning paigaldati sademevete kanalisatsioon. Talveperioodiks rajati liuväli.
- Trepri tn ja Nõelasilma taastamine: tehti arheoloogilised uuringud. Alustati tänava rekonstrueerimise I etapi töödega.

### Kristiine

- Tänavainventari paigaldamine: paigaldati bussiootepaviljone ja pinke.
- Löwenruh park: alustati pargi teede rajamisega ja korrastati haljastus.

### Lasnamäe

- Tondiloo haljasala Kivila 5h: rajati pargiteed ja haljastus. Ehitati välja ekstreemspordiväljak ja korvpalliväljak, paigaldati lastele mänguelemendid.
- Haljasala Kivila 7h: lõpetati haljasala tööprojekti koostamine.
- Haljasala Kivila 9h: koostati pargi rekonstrueerimise eskiisprojekt.

### Mustamäe

- Männipark: Rajati seitse lastemänguväljakut ja üks universaalspordiväljak.

### Pirita

- Lillepi park: remonditi pargiteed ja rajati valgustus Kose tee ja Pirita Selveri vahelisele kõnniteele. Praegu on kooskõlastamisel pargi rekonstrueerimise eskiisprojekt.
- Pirita rannakaitserajatiste projekteerimine: alustati rannakaitserajatiste projekti koostamist, mille eesmärk on taastada ranna ja põhjasetete tasakaal täiendava liivakoguse teiseldamisega merre.
- Pirita jõe paremkalda tribüün: rekonstrueeriti olemasolev amortiseerunud paremkalda tribüün.

### Põhja-Tallinn

- Kopli Kalmistupargi rekonstrueerimine: lõpetati aastaid kestnud kalmistupargi rekonstrueerimine, mille käigus taastati pargiteid, haljastust ja piirdeaeda.
- Stroomi rand: rekonstrueeriti rannavalgustust.

ALLIKAS: TALLINNA KOMMUNAALAMET



## → Tehnika ja Filtri tn ühendustee

Phare PPF lepingu raames koostati Tehnika ja Filtri tänava ühendustee ehitusprojekt, Tehnika ja Filtri tänava ühendustee ehitusprojekti ekspertiisiakt, Tehnika ja Filtri tänava ühendustee struktuurifondide projektitaotlus, Tehnika ja Filtri tänava ühendustee hankedokumentatsioon ehitaja leidmiseks.

Ehitusprojekti tee-ehituse mahtude alusel kalkuleeriti teelõigu Vana-Lõuna – Veerenni tn ehitusmaksumuseks 50 mln krooni. Nimetatud lõigu ehitamiseks kuulutati 18.01.2007 välja riigihange registreerimisnumbriga 033949. Võttes arvesse, et Vabariigi Valitsuse poolt 21. oktoobril 2004 kinnitatud KOIT-kavas on "Tallinna Tehnika ja Veerenni tänava ühendustee ehitamine" põhinimekirjas maksumusega 34,6 mln krooni, tuleb vahe katta linnaelarvest. Sellest tulenevalt tekkis vajadus 2006. aastal kasutamata jäänud eelarve ülekandmiseks 2007. aasta linnaelarvesse summas 2 765 038 krooni.



### ➔ Jalgrattateede rajamine

2006. aastal rajati jalgrattatee Lõuka tänavale Vabaõhumuuseumi ja Vana-Rannamõisa tee vahelises lõigus kogupikkusega 0,6 km. Pärnamäe teele rajati 3,5 km pikkune jalgrattatee, mis ühendab Vana-Narva maantee Randvere teega.

Samuti rajati Purde tänavale jalgrattatee, mis ühendab Vana-Narva maantee Kase tänavaga ning valmis Järvevana teel asuva raudtee ülesõidukoha jalgrattatee.

### ➔ Tänavavalgustuse ehitus ja renoveerimine

Linnakodanike ja liikluse turvalisuse ja heaolu huvides jätkati Tallinna linna tänavate, parkide, haljasalade ja muude üldkasutatavate territooriumide valgustamist.

Tänavavalgustuse investeeringuteks eraldati 2006. aastal 31,46 miljonit krooni. Tänavavalgustustöid on tehtud ja teoksil kokku 45 objektil.

Suuremad tänavavalgustusobjektid 2006. aastal olid: Tähetorni tn, Vana-Rannamõisa tee, Ahvena tn, Räime tn, Harku terviserada, Vana-Tartu mnt, Veerenni tn, Betooni ja Smuuli tee vaheline ühendustee, Haljas tee, Kose põik, Kosemetsa tee, Vabaõhukooli tee, Lepa ja Kose tee, Paljassaare tee.

Parkide ja haljasalade valgustustöid tehti järgmistes piirkondades: Harju tn piirnev haljasala, Löwenruh park, Parditiiki ümbritsev haljasala, Öie tn park, Lõuna tn park, Stroomi ranna ala, Kadrioru parditiigi ümbrus.

2006. aasta algul oli teederegistris registreeritud 23 km valgustamata tänavaid ning aasta jooksul valgustati neist 10 km. Lisaks investeeriti iluvalgustusse 5,2 miljonit krooni. Programmi raames alustati Katariina käigu ja Pikk tn 20 hoone fassaadivalgustuse ehitamist, valgustati Neptunuse kuhu Kadrioru lilleaias, parvlaev Estonia huku mälestusmärk, A. H. Tammsaare monument samanimelises pargis, G. Lurichi bareljeef Estonia pst 6, Linda skulptuur

Hirvepargis, Kalevipoja ja Lohe kujud Glehni pargis.

Jätkus projekt "Turvaline ülekäigurada", mille ajal ehitatakse jalakäijate ülekäiguradadele valgusmoodulid. Kokku rajati 2006. aastal 37 erivalgustusega ülekäigurada.

2006. aasta detsembrikuus on paigaldati Harju tänavale haljasalale avalikuks kasutamiseks 1300 m<sup>2</sup> teiseldatast liivväli. Kunstliku jää tekitamiseks vajalike külmakompressorite toiteks valmis ja anti käiku Harju ja Rütli tn nurgal asuv 400 kv alajaam.

### ➔ Hoovid korda

Projektile "Hoovid korda" eraldati 2006. aasta eelarvest 10 mln krooni. Nimetatud summa ulatuses oli võimalik rahuldada kokku 98 korteriühistu taotlus hoovide korrastamiseks (s.o ühele ühistule keskmiselt 100 000 krooni). Põhilisteks töödeks olid parklate laiendamine ja remont ning prügimajade ehitamine. Projekti aastakokkuvõtteks võib märkida, et projekt on edukalt käivitunud ning projektide ja uuringute osakonna poolt ettevalmistatud, samuti seda, et 22. märtsil 2006 kehtestatud Tallinna Linnavalitsuse määrus nr 22 "Projekti "Hoovid korda" raames hoove korrastavate korteriühistute toetamise kord" töötab praktikas laitmatult.

### ➔ Tallinna munitsipaalpolitsei

2003. aastal moodustati Tallinna linnas munitsipaalpolitsei, kelle ülesannete hulka kuulub avaliku korra tagamine linnas, heakorra eeskirja täitmise üle järelevalve pidamine ning linna saabunud külalistele linnas liiklemisel abiks olemine. Alates 2005. aastast peab munitsipaalpolitsei järelevalvet ka koerte ja kasside pidamise eeskirjast kinnipidamise üle ning pakendiseaduse, alkoholiseaduse, jäätmehoolduseeskirja ja kaevetööde eeskirja täitmise üle. Munitsipaalpolitsei on teinud ja teeb jätkuvalt tihedat koostööd linnaametite, linnaosade valitsuste ja Põhja Politseiprefektuuri Tallinna osakondadega. Igas linnaosas tegutseb 2-3-liikmeline munitsipaalpolitsei üksus.

Ühtekokku kolme aastaga on munitsipaalpolitsei võtnud menetlusse 7187 väärteoasja, millest 5849 olid heakorra eeskirja, 437 koerte ja kasside pidamise eeskirja, 748 jäätmehoolduseeskirja ja 64 kaevetööde eeskirja rikkumised. Määratud trahvide kogusumma oli 3 058 860 krooni.

2006. aastal rakendas munitsipaalpolitsei tööle ööpäevaringse patrullteenistuse.

Munitsipaalpolitsei näol on Tallinnas tekkinud turvalisust tagav ja linnaruumi kvaliteeti hoidev korrakaitseüksus, mis täidab efektiivselt järelevalvet pidava kohtuvälise menetleja ülesandeid. Samuti on munitsipaalpolitsei tegevus positiivselt mõjutanud linnakodanike teadlikkust linnas kehtivatest õiguslikest regulatsioonidest.



## 4. Sport ja noorsootöö

Alates 2006. aastast laiendati sporditegevuse toetuse eraldamisel vanusepiirangut ja lisaks 7-19 aastastele hakati esimest korda toetama ka 4-6 aastaste laste sporditegevust. Lisaks täiendati ka toetatavate spordialade loetelu kümne uue spordialaga: jääkeegel, ju-jutsu, kikkpoks, laskesport, laskesuusatamine, ratsutamine, tõstesport, taekwondo, kulturism ja fitness.

2006. aasta eelarves oli sporditegevuse toetamiseks ette nähtud kokku 78 650 krooni, sh 4-6-aastaste harrastajate toetamiseks 3650 krooni ja 7-19-aastaste harrastajate toetamiseks 75 000 krooni. Sporditegevuse toetust eraldati 211 spordiklubile ja koolile kokku 21 085 harrastaja kohta, sh 4-6-aastastele 2749 lapse kohta ja 7-19-aastastele 18 336 harrastaja kohta. Arvestuslik toetuse suurus ühe harrastaja kohta oli 4-6-aastastel 1600 krooni ning 7-19-aastastel ja puuetega inimestel 4000 krooni aastas. Võrreldes 2005. aastaga eraldati toetust 3176 harrastaja võrra rohkem. Toetust saavate spordiklubide arv suurenes 37 spordiklubi võrra.

Tulenevalt asjaolust, et 7-19-aastaste harrastajate arv osutus planeeritust pisut väiksemaks (18 750 harrastajat), eraldati 4-6-aastastele 468 lapse võrra rohkem raha. Seega ületati eesmärki toetada 21 031 harrastajat.

### → Spordiprojektid

2006. aastal toetati esimest korda Tallinnas tegutsevaid sportmängude esindusvõistkondi, kes osalesid Balti- ja/või Skandinaavia regiooni liigades ning Euroopa erinevates võistlussarjades. Toetatavateks esindusvõistkondadeks olid Tallinna BC Kalevi/Cramo korvpallimeeskond, Tallinna HC Chocolate Boys käsipallimeeskond, FC TVMK Tallinn jalgpallimeeskond, Tallinna HC Panter jäähokimeeskond, Tallinna Ülikooli/Cartini võrkpalli naiskond ning Tallinna Selveri võrkpalli meeskond. Esindusvõistkondi toetati kokku 3 500 000 krooniga, millest Tallinna BC Kalevi/Cramole eraldati 2 700 000 krooni.

Alates 2006. aastast rakendus Tallinna meistrivõistluste toetamise süsteem. Aasta jooksul korraldati Tallinna meistrivõistlused kokku 31 erineval alal, mida toetati 399 900 krooniga. Tallinna meistritiitleid jagati välja täiskasvanute, juunioride ja kahe vanema noorte vanuseklassi nais- ja meessportlastele. Rahvusvahelisi suurvõistlusi toetati 2006. aastal kokku 3 149 462 krooniga ja muid spordiprojekte kokku 1 149 500 krooniga. Sarnaselt varasemate aastatega toetati paljusid juba traditsiooniliseks kujunenud rahvusvahelisi võistlusi – nii tiitlivõistlusi (maailma- ja Euroopa meistrivõistlused) kui ka rahvusvahelise alaliidu egiidi all toimuvaid kõrgetasemelisi spordiüritusi (maailmakarika etapid, grand prix'd jms). Suurimat linnapoolset toetust said Tallinn International Horse Show, jäähoki esimese divisjoni maailmameistrivõistlused, võistlustantsuvõistlused

Tallinn International Open, kergejõustikuüritused Tallinn Meeting ja Jumping Gala, jalgrattavõistlusele EOS Tallinn Grand Prix, ekstreemspordiüritusele POP SESSION ning mitmevõistlus Reval Cup. Toetusi jagati ka mitmetele juunioride tiitlivõistluste finaali- ja alagrupiturniiridele ning maailmakarika etappide erinevatele spordialadele. Kokku toetati 302 spordiüritust.

### → Terviseliikumise programm "Tallinn liigub!"

Linlaste kehalise aktiivsuse ja terviseliikumise propageerimise eesmärgil algatati 2005. aastal programm "Tallinn liigub!", mis jätkus üledukalt 2006. aastal. Selle ettevõtmise ajal said linlased osa võtta erinevatest terviseliikumise üritustest kepikõnnist rattasõiduni, kokku toimus 2006. aastal üle 170 terviseliikumisürituse. Kõik terviseliikumisüritused koondati „Tallinn liigub!“ programmi.

### → Spordiehitised

2006. aastal väljastati vastavustunnistus ühele spordiehitisele esimest korda ning kuuele spordiehitisele väljastati see uue tähtajaga.

2006. aastal toetati 35 vastavustunnistuse saanud eraspordibaasi omanikku ja valdajat 8 600 000 krooniga. Kokku toetati 3 jäähalli, 5 tennisekeskust, 5 ujulat, 5 staadioni, 8 pallimängusaali, 7 muud spordisaali, 1 kergejõustikuhalli ja Eesti Spordiseltsi Kalev Jahtklubi sadamakaid.

### → Spordialased koostöökokkulepped

Tulenevalt vajadusest kaasata sportimisvõimaluste mitmekesistamiseks ka erasektori ressursid, sõlmis linn koostöökokkulepped kahe uue spordiobjekti valmimiseks ning muutis ühe seni kehtinud kokkuleppe tingimusi. Mittetulundusühinguga Kotka Staadion sõlmitud heade kavatsuste kokkuleppe tulemusel toetab linn Linnu tee 5 kinnistule ehitatava jalgpalli sisehalli kompleksi ehitust kokku 6,2 miljoni krooniga, millest 3 miljonit krooni eraldati 2005. aastal. Kokkuleppe kohaselt valmis hall 2006. aasta suvel ning mittetulundusühingul on kohustus võimaldada kümne aasta jooksul pärast ehitise kasutusloa väljastamist seal eelisjärjekorras korraldada pealinna lastele, noortele ja puuetega inimestele suunatud sporditegevusi.

Audentes Halduse Osühinguga sõlmitud heade kavatsuste kokkuleppe eesmärk on katta osaliselt Tondi tn 84 kinnistule ehitatava 25-meetrise ujula projekteerimis- ja ehitustööde kulusid. Kokkuleppe kohaselt toetab Tallinna linn ujula projekteerimis- ja ehitustööd 2006. ja 2007. aastal kokku 7 miljoni krooniga, millest projekteerimise ning 0-tsükli ehitustööde osaliseks katmiseks kulus 3,5 milj krooni.

Inglise Kolledži Sihtasutusega sõlmitud kokkuleppes Estonia pst 10 / Pärnu mnt 13 valmiva ujula ja spordisaalidega spordikompleksi ehitus- ja projekteerimistööde katmise kohta muudeti valmimistähtaega ja linnapoolse toetuse väljamaksmise tingimusi. Tähtaegade edasilükkamise tingisid ootamatud arheoloogilised avastused ning nendest tulenenud vajadus muuta esialgset projekti ja ehituskäiku. Kuivõrd suuremahulised ehitustööd said 2006. aasta lõpuks tehtud, siis oli linnal võimalik sama aasta sees täita endale võetud kohustus toetada spordihoone valmimist lõppsummas 7 miljoni krooniga.

### → Aasta tunnustusüritused

Juba 12. korda tunnustas ja autasustas Tallinn oma parimaid sportlasi ning kolmandat korda sportmängude võistkonda. Traditsiooniliselt said toetust ka olümpiaveteranid. Eesmärgiga näidata pealinna spordipilti terviklikumana, tunnustas linn teist korda ka juuniorisportlasi ning tänas suurürituste korraldajaid. Samuti anti parimale mees- ja naissportlasele ning nende treeneritele, samuti parimale võistkonnale välja rahalised preemiad kogusummas 300 000 krooni. 2006. aasta parimaks naissportlaseks oli Irina Embrich, keda treenib Nikolai Novosjolov, ja parima meessportlase tiitli pälvis Andrei Inešin, kelle juhendajaks on Mati Mark. Parimaks sportmängude võistkonnaks nimetati FC Levadia Tallinn, keda treenib Tarmo Rüütli.

### → Noorsootöö valdkond

Noorsootöö valdkonda juhib linnas Tallinna Spordi- ja Noorsooamet, kes tegeleb valdkonna arendustegevusega noorsoouuringute, noorsootöötajate täienduskoolitusprogrammi, erialaste materjalide väljaandmise, seminaride, infopäevade ja konverentside kaudu.

2006. aastal noorsootöö valdkonnas olulisi ümberkorraldusi ei tehtud. Küll valmistati aasta jooksul ette spordi- ja noorsooameti juurde noorsootöö osakonna loomine, mis 2007. aasta alguses ka tegevust alustas. Euroopa Regionaalarengu Fondi (riikliku arengukava meede 4.3) toetusel avati 2006. aastal renoveeritud ja tänapäevastatud Tallinna ja Harjumaa teabe- ja nõustamiskeskuse ruumid Tallinna Noorsootöö Keskuse osakonnana.

2006. aasta 9. veebruaril kinnitas Tallinna Linnavalikogu määrusega nr 7 noorsootöö arengudokumendi "Tallinna noorsootöö arengusuunad 2006–2010", millele lisati sügisel ka ametite ja linnaosade tegevuskavad, mis kinnitati Tallinna Linnavalitsuse 22. novembri korraldusega nr 2351-k.

2006. aastal viidi ellu Euroopa Sotsiaalfondilt (riikliku arengukava meede 1.1) toetust saanud projekt "Noorsootöötajate täiendkoolitamine ja nõustamissüsteemi edasiarendamine Tallinnas ja Harjumaal", mis koosnes viie alateemaga koolitustsüklist noortega tegelevatele inimestele, võrgustikukohtumistest ja noorsootöötajate käsiraamatu ettevalmistamisest (ilmub 2007. aastal).

Veebruaris 2006 toimus esimene Tallinna noorsootöötajate foorum, kus arutati koostöö võimalikkust sotsiaaltöö valdkonnaga ning noorsootöö mainekujundamise küsimusi. Augustis 2006 toimus spordi- ja noorsooameti ning haridusameti koostöös seminar noorsootöötajatele ja alaealiste komisjonide liikmetele, kus arutati koostöövõimalusi ning kuulati loenguid tööst riskikäitumisega noortega.

Oktoobris 2006 toimus Tallinnas spordi- ja noorsooameti eestvedamisel rahvusvaheline noorsootööalane konverents "Youth and the City", millest võttis osa üle 180 noore ja noorsootöötaja Eestist ning mujalt. Vaata lähemalt kodulehelt [www.youthandcity.com](http://www.youthandcity.com).

Spordi- ja noorsooameti eestvedamisel käivitati Tartu Linnavalitsuse kultuuriosakonna noorsooteenistusega noorsootöö kvaliteedi arendamise koostööprojekt, mis jätkub ka 2007. aastal.

Edendatud on koostööd teiste laste- ja noortesõbralike linnadega. Teatavasti sai Tallinn UNICEF-ilt tiitli "Laste- ja noortesõbralik linn" juba 2005. aastal. Tiitel kohustab linna edasi panustama lastele ja noortele hea ning arendava keskkonna loomisesse, mida Tallinn vaieldamatult ka teeb.

Teist aastat järjest toimus ülelinnalisena tunnustusauhindade konkurs "Suured teod Tallinna noortele ja Tallinna noorte suured teod", kuhu esitati kokku 26 nominenti.

Esimest korda valiti Tallinna linna aasta parim noorsootöötaja, keda premeeriti 10 000 krooniga. Selle tiitli sai Mustamäe Linnaosa Valitsuses töötav erinoorsootöö peaspetsialist Tiiu Aasmäe.

28. juunil 2006 kuulutas Tallinna Linnavalitsus 2007. aasta noorteaastaks.

Noortekeskuste külastuste arv Tallinna Noorsootöö Keskuse koosseisus kasvas 2005. aastaga võrreldes ligi 16%, jõudes 2006. aastal 68 693 külastuseni aastas. Lisaks avatud noortekeskuse poolele, kuhu noor saab tulla ja kus tal on võimalus oma aega sisustada erinevate mängude mängimisega, arvutiga töötades, sõprade ja noorsootöötajaga suheldes, tegutses aasta jooksul ligi 40 stuudiot ja klubi, millest huvitavamad on ehk filmifriikide ja Tolkieni huviliste klubi, aga ka kokkamisklubi, kitarriklubi ning Vene kultuuri klubi.

Samuti kasvas noorteportaali [www.taninfo.ee](http://www.taninfo.ee) külastatavus – aastal 2006 oli 282 975 külastust (võrreldes 260 000 külastusega 2005. aastal). Ülelinnalistest noorteüritustest olid vaieldamatult suurimad Novaata ning noorte infotelk Tallinna päeval Harjumäel, ära võib märkida ka kutseõpet propageeriva ürituse "Keevitusfestival Professia" ja teabepäeva "Edasiõppija tuhat võimalust".

## → Noorsootöö programmid ja projektid

Noorsooprojektide lepingupartnereid oli spordi- ja noorsooametil 2006. aastal 117. Suurenes noorte omaalgatuslike projektide arv, mis on ka prioriteediks. Eelmise aasta eelarves oli noorsooprojektidele kokku ette nähtud 2 003 800 krooni, millest noorsooprojektide toetuseks eraldati 1 880 147 krooni. Järelevalvet peeti 23 lepingupartneri üle, rikkumisi ei avastatud. Noortelaagrite osas oli spordi- ja noorsooametil 61 lepingupartnerit ja toetati 5047 lapse ja noore osalemist laagrites. Eelmise aasta eelarves oli noortelaagrite toetuseks ette nähtud 1 980 300 krooni, millest eraldati 1 980 290 krooni. Kolmekümne noortelaagrit pakkuva lepingupartneri üle peeti järelevalvet ning kindlaks tehti kolm rikkumist, mille eest nõuti nendelt lepingupartneritelt tagasi 70 305 krooni. Noorteühingutele anti 2006. aastal toetusi 345 800 krooni väärtuses ja see jagati 18 noorteühenduse vahel (taotlejaid oli 18). Sihtasutuses Õpilasmalev tegutses 2006. aastal 31 linnavälist rühma, milles osales 681 noort, ning 25 linnasisest rühma, milles osales 460 noort (kokku 1141 noort). Nende kulud moodustasid 4 664 999,95 krooni, millest 3 460 000 krooni saadi linna spordi- ja noorsooameti eelarve kaudu. Õpilasmalevate üle pidasid järelevalvet nii sihtasutuse juhatus, riik kui ka spordi- ja noorsooamet, rikkumisi ei avastatud. Noorsootöö arendustegevuseks plaaniti 2006. aastal eraldada 876 100 krooni, ent tegelikult kulus selleks 884 832 krooni. Noorsootöö arendustegevuse rahades sisaldus välisprojekti "Noorsootöötajate täiendkoolitamine ja nõustamissüsteemi edasiarendamine Tallinnas ja Harjumaal" omafinantseering, rahvusvahelise konverentsi "Youth and the City" korralduskulud, koostööseminaride ja infopäevade korraldamiskulud, Tallinna ja Tartu noorsootöö kvaliteedi arendamise projekti omafinantseering, tunnustusauhindade konkursi "Suured teod Tallinna noortele ja Tallinna noorte suured teod" korraldamise kulud.

## → Investeeringud

2006. aastal oli Tallinna linna eelarves spordi- ja noorsooameti investeeringute maht 110,2 miljonit krooni. Aasta tähtsamateks sündmusteks võib lugeda Nõmme spordikeskuse uue olmehoone, Hiiu staadionihoone, Lasnamäe spordikompleksi staadioni ja spordiväljakute valmimist. Terviseliikumise võimaluste arengu vaatevinklist olid olulisimad Pirita terviseradade projekti edasiarendamine, Haabersti Vaba Aja Keskuse ehituse jätkamine ning Järveotsa Gümnaasiumi staadioni renoveerimise alustamine.





# 02

tegevusaruanne



## 5. Hoolekanne ja tervishoid

Tervishoiu valdkonnas on põhitähelepanu pühendatud terviseedendusele, mille kaudu püütakse tähelepanu juhtida peamiselt tervist väärtustavale ja soodustavale eluviisile ning käitumisharjumuste kujundamisele ning luuakse terviseedendusega tegelev infrastruktuur. Neil teemadel on korraldatud juba mitmel aastal tervisepäevi ja nädalaid, näiteks on toimunud südamenädal, leivanädal, südamerivise ja vaimse tervise päev, kampaaniaid „Ei suitsule”, piimafestival ja maijooks.

### Hoolekanne

2006. aasta alguses kehtestas volikogu oma määrusega Tallinna sotsiaalhoolekande arengukava aastateks 2006–2010 ja sotsiaalhoolekande tegevuskava aastateks 2006–2008, mis panid aluse hoolekande arengusuundadele nimetatud ajaks. Olulisematest juhtimiskorralduslikest initsiatiividest tasuks esile tuua sotsiaalteenuste standardite väljatöötamist, mida tehti aktiivses koostöös ameti allasutuste ja lepingupartneritega. Sotsiaalteenuste standardid määratlevad nõuded kvaliteedi tagamisele, personalile, keskkonnale ning järelevalve korraldamisele sotsiaalteenuseid osutavatele organisatsioonidele. Samuti määratletakse standarditega nõuded teenuste osutamise tingimustele.

2006. aastal hakati maksma lapsehoiutoetust koolieelses lasteasutuses mittekaiva lapse vanematele.

Laste hoolekandes oli oluliseks initsiatiiviks lastekodu arengukontseptsiooni väljatöötamine, mis sätestas tegevussuunad laste majutamisel suurtest ja ebasobivatest hoonetest väikemajadesse ja munitsipaalkorteritesse.

Tänu Tuulemaa 6 hoone renoveerimisele käivitus 2006. aasta kevadel sotsiaalmajutusüksuse teenus (olemuselt ühiselamu tüüpi eluasemeteenus, millega kaasnevad ka sotsiaalteenused) ning sellega loodi alus pikaajaliste oõmaja/varjupaiga klientide ning isikute, kellel ei ole eluaset, resotsialiseerimise protsessile.

2006. aastal loodi uus Tallinna Sotsiaal- ja Tervishoiu Ameti allasutus – Tallinna Perekeskus –, mis koondab ühtse juhtimise alla mitmete lastele suunatud teenuste osutamise. Tänu Pae tn 37 asuva lastekodu hoone remondile loodi võimalus puudega laste intervallhoolduse käivitamiseks. Hoolekodu teele ehitatud sotsiaalkorterite näol laienes toetatud elamise teenuse osutamine vaimupuudega isikutele.

### Tervishoid

Tervishoiu valdkonnas on sotsiaal- ja tervishoiuamet viimastel aastatel pühendanud põhitähelepanu terviseedendusele, mille peamiseks tegevussuundadeks on tervist väärtustava ja soodustava eluviisi ning käitumisharjumuste kujundamine, tervise säilitamiseks ja tugevdamiseks vajalike teadmiste ja oskuste sihipärane levitamine linnaelanikele koos samaaegse terviseedendusega tegeleva infrastruktuuri loomisega. 2006. aastal organiseeriti tervisepäevi- ja nädalaid linnaosades, asutustes, koolides ja koolieelsetes lasteasutustes, ülelinnalisi kampaaniaid (südamenädal, leivanädal, südamerivise ja vaimse tervise päev, kampaaniaid „Ei suitsule”, piimafestival ja maijooks). Tallinna Linnavolikogu 14. detsembri 2006. aasta otsuse nr 357 kohaselt algatati Tallinna rahvastiku tervise arengukava ja Tallinna tervishoiu arengukava koostamine.

Eesti Haigekassa rahastamisel korraldati Tallinnas aasta jooksul terviseedendusüritusi traumade ja alkoholitarbimise ennetamise teemadel. Sihtrühmaks valiti koolieelsed lasteasutused ja koolide algklassid. Eesmärk oli koostada traumade ennetuskavad lasteaedades ja teha ettevalmistusi laste liikumiskasvatuse õppeväljakute rajamiseks. Valmis erinevatele lasteaiaväikegruppidele mõeldud harjutuste DVD-õppefilm tegeluseks õppeväljakutel.

Üldarstiabi osutasid 2006. aasta lõpuks 256 perearsti kokku 453 830 patsiendile. Keskmine perearsti nimistu suurus on 1772 patsienti. Ravikindlustusega hõlmatud isikuid on 11,6% elanikest ning nendele osutavad tasuta üldarstiabi kas perearstid või AS Ida-Tallinna Keskhaigla vastavad keskused.

2006. aastal töötas linnas 17 kiirabi- ja kiirabibrigaadi, neist 14 Tallinna Kiirabi ja 3 AS Falck Eesti koosseisus. Brigaadid asuvad kuues linnaosas ja teenindavad päevas keskmiselt 150–160 väljakutset.

Koduõenduse sihtgrupiks on terminaales seisundis patsiendid, kes ei vaja igapäevast arstlikku abi, kuid vajavad nii meditsiinilist kui ka emotsionaalset õendus- ja toetusravi; krooniliste haigustega eakad patsiendid, kes oma igapäevaelus ja toimingutes sõltuvad lähedastest, kuid arstlikku kontrolli vajavad vaid periooditi; isikud, kelle ägedast haigestumisest tingitud seisund on stabiliseerunud, kuid kes täielikuks paranemiseks vajavad veel professionaalset rehabilitatsiooni ja õendusabi.

2006. aastal valminud olulisemad objektid

1. Päevakeskuse Kõo Lasnamäe keskus
2. Lasnamäe Sotsiaalkeskus (Pae 19)
3. Lasnamäe Sotsiaalmajade tulekahjusignalsatsioonid
4. Lasnamäe Sotsiaalkeskuse lastepäevakeskus (Katleri 2a)
5. Nõmme Vanurite Päevakeskuse II korrus (Sihi 26)
6. Tallinna Kiirabile kiirabiauto soetamine
7. Pirita Sotsiaalkeskusele invabussi soetamine

ALLIKAS: TALLINNA SOTSIAAL- JA TERVISHOIUAMET 2007

## 6. Linnaplaneerimine

Tallinna Linnaplaneerimise Ameti põhiülesanneteks on linna arengu, planeerimise ja infrastruktuuri ühtse strateegia väljatöötamine; linna arengusuundade väljatöötamiseks vajalike planeeringute koostamise korraldamine ja nende rakendamise kontroll planeerimistegevuses; geodeetiliste, kartograafiliste, topograafiliste ja maamöödutööde ning nende tehniliste projektide tellimine, lähteülesannete väljastamine, ekspertise ja vastuvõtu korraldamine; linna haljastuse, kujunduselementide ja infosüsteemide korrastamine ning nende säästva arengu planeerimine; planeerimis-, projekteerimis- ja ehitusalase tegevuse korraldamine ning piiriettepanekute tegemine ehitiste teenindamiseks vajaliku maa määramisel; ehitusjärelevalve pidamine ja ehitiste vastuvõtu korraldamine.

### → Üldplaneerimine

Tallinna Linnaplaneerimise Ameti üheks praeguseks prioriteediks on Tallinna üldplaani nüüdisajastamine, milleks koostatakse linnaosade üldplaneeringuid ja oluliste valdkondade teemaplaneeringuid. 2006. aastal kehtestati Mustamäe linnaosa üldplaneering, võeti vastu Pirita linnaosa üldplaneering ja valmis Nõmme linnaosa üldplaneeringu tööversioon, algatati Haabersti, Kristiine ja Põhja-Tallinna linnaosa ning Lasnamäe tööstusalade üldplaneeringud. Samuti valmisid teemaplaneeringute „Kõrghoonete paiknemine Tallinnas” ja „Tallinna kesklinna miljööväärtsulike hoonestusalade piiride määramine ning kaitse- ja kasutamistingimuste seadmine” tööversioonid ning tehti teemaplaneeringute „Tallinna rohealad” ja „Tallinna tänavavõrk ja kergliiklusteed” alusuuringuid.

### → Detailplaneerimine

Detailplaneeringute menetlemisel oli otseselt tunda Eesti kiire majanduskasv, mis avaldub kinnisvara arengu aluseks olevate detailplaneeringute märgatavalt suurenenud

nõudluses: detailplaneeringu algatamiseks esitati 64 taotlust rohkem kui 2005 aastal.

2006. aastal seati detailplaneeringute menetlemisel eesmärgiks suurendada linna tellimisel koostatavate detailplaneeringute hulka. Selleks korraldati 29 riigihanget. Olulisemateks saavutusteks selles valdkonnas on Vabaduse väljaku detailplaneeringu osaline kehtestamine, detailplaneeringu kehtestamine munitsipaalalamute püstitamiseks Loopealsele, Ilmarise tn 17 kinnistu detailplaneeringu kehtestamine, Rännaku pst 28 detailplaneeringu vastuvõtmine lasteaedade püstitamiseks Nõmmele ning Kopli liinide ja Skoone bastioni detailplaneeringute eskiiside valmimine. Lisaks osaleti mitme arhitektuurivõistluse korraldamisel, millest olulisemad on rahvusvaheline arhitektuurivõistlus European 9, Maakri kvartali kõrghoonete piirkonna arhitektuurivõistlus ja Paekalda elurajooni arhitektuurivõistlus.

### → Geoinformaatika

Geodeesia, kartograafia ja geoinformaatika valdkonna põhiülesanneteks on kinnistu/krundi piiridega seotud toimingud, maaregistri pidamine, geodeetilised tööd, kartograafilised tööd, aadressikorraldus ja geoinfosüsteemide arendus. Tänu uue geodeetiliste mõõdistuste arhiveerimissüsteemi kasutuselevõtuga laekus võrreldes 2005. aastaga poole rohkem digitaalseid mõõdistusi.

Aasta alguses loodi geoinformaatika (GIS) osakond, mille eesmärk on Tallinna linna geoinfosüsteemi väljaarendamise kaudu muuta linnajuhtimisel tehtavad otsused kvaliteetsemaks ja põhjendatumaks, linnavalitsuse töö kiiremaks ja efektiivsemaks ning võimaldada linnakodanikel ja teistel huvitatud isikutel kogutud ruumiandmetest saada teavet parema elukvaliteedi tagamise kohta. Geoinformaatika osakonna kolm põhiülesannet on ruumiandmete andmebaaside ehk geoandmebaaside arendamine ja haldamine, ruumiandmete analüüsimine ja modelleerimine ning eespool nimetatute täitmiseks tarkvara arendamine ja integreerimine. 2006. aastal mindi kohalikult koordinaatsüsteemilt üle riiklikule koordinaatsüsteemile, tehti geodeetilise põhivõrgu rekonstrueerimistöid, uuendati Tallinna aluskaarti ning dokumenteeriti maaregistrit ja tehti töid selle arendamiseks. Oluline investeering tehti ka geoinfosüsteemidepõhise tarkvara soetamiseks.



## 7. Ühistransport

Hea elukeskkonna kujundamisel on oluliseks ühistranspordi kui linna prioriteedi arvestamine liikluskorralduses ja linnaplaneerimises. Ühistransporti ei käsitleta selle doteerimise ja sõidusoodustuste kompenseerimise vajadusest hoolimata mitte ainult kui kuluartiklit, vaid kui kuluefektiivsete ja keskkonnasäästlike liikumisvõimaluste jätkuvust toetavat ennetavat tegevusala.

Ühistransporditeenuse parandamiseks tuleb tihendada ühistranspordiliiklust. Vajalik on luua ja arendada lahendusi ühistranspordi liikumiskiiruse tõstmiseks, sh ühistranspordi liikumisradade loomiseks. Praegu teenindab Tallinlasi 56 busi-, 4 trammi- ja 8 trolliliini, kokku 68 liini.

Elamuehituse suundumuste tõttu nähakse pikemas perspektiivis ette, et linna äärealadele liigub oluliselt rohkem autobussiliine, võimaldamaks sealsetel elanikel ühistranspordiga linna tööle ja kooli sõita. Sel viisil on võimalik vähendada autostumise tõttu tekkinud liiklusummikuid Tallinnas.

Liiklusummikute vähendamiseks on kavas ühendada ühistranspordiliinid "Pargi ja sõida" süsteemiga, mis võimaldab inimestel jätta isiklikud sõiduvahendid linnaäärsetesse parklatesse ja linnasisesed sõidud teha ühistranspordiga. 2007. aastal on kavas ühissõidukiradade arvu veelgi suurendada.

2006. aastal jätkati veeremi väljavahetamist: ühistranspordiliinidel hakkas tööle 15 uut ja 20 kasutatud autobussi ning 7 kasutatud trammi.

### → Tallinna tramm

Praegu tehakse projekti "Tallinna tramm" kohta teostatavus uuringut, mis tuleb lõpetada 17.10.2007 ja mille käigus saadakse vastus küsimustele, kas ja millistel tingimustel tasub Tallinna üldse uusi trammiliine rajada. Kui uuringud kinnitavad uute trammiliinide rajamise otstarbekust ja vajalikkust nii majanduslikult kui ka Tallinna ühistranspordi arendamise aspektist, siis esitatakse vastav taotlus toetuse saamiseks Euroopa Liidu Ühtekuuluvusfondile. Toetuse suuruse otsustab Vabariigi Valitsus (Majandus- ja Kommunikatsiooniministeerium).

Lähemal ajal, vastavalt teostatavus uuringut tegeva konsortsiumi (SYSTRA, AS ETP Grupp, Hendrikson & Ko) poolt esitatavale ettepanekule alternatiivsete trammimarsruutide kohta, võetakse Tallinna Linnavalitsuse ja linnavolikogu tasemel vastu otsus konkreetsete marsruutide, sealhulgas Lasnamäe trammiliini kohta.

Sündmuste plaanipärase arengu korral saab Lasnamäe trammiliini projekteerimisega alustada 2008. aastal ja ehitustöödega 2009. aastal. Trammiliin antakse käiku aastatel 2013–2014.

### → Ühendus Harjumaaga

Väljaspool Tallinna halduspiire teenindavad sõitjaid maakonnaliinid, mille korraldamisega tegeleb MTÜ Harjumaa Ühistranspordikeskus, kuid Harju maakonda teenindavad ka väljapoole Tallinna halduspiire ulatuvad Tallinna ühtse piletisüsteemi kaheksa bussiliini (nr 1A, 4, 18, 20A, 27, 29A, 34A ja 38) liinilõigud.

Tallinna ja teda ümbritsevate valdade haldusterritooriumi ühiste bussiliinidega teenindamine toimub koostöös MTÜ-ga Harjumaa Ühistranspordikeskus ja vastavate vallavalitsustega. Esimeses etapis lahendati Viimsi piirkonna teenindamine ja ühendamine Tallinnaga. Teiste piirkondade teenindamine vaadatakse läbi etapiviisiliselt koos liinivõrgu optimeerimise ja finantseerimisküsimuste lahendamisega.

2006. aastal rahastas Viimsi Vallavalitsus üle linnapiiri ulatuvaid liinilõike summas 1 180 000 krooni, Harku Vallavalitsus summas 87 080 krooni, Saue vald 285 000 krooni, Maardu linn 445 000 krooni, kokku ligi 2 miljoni krooni ulatuses.

### → Bussipeatused linnas

Tallinna linna haldusterritooriumil on 887 ühistranspordipeatust, neist 565-s on ootekoda. Tallinna Ettevõtlusamet koostöös Tallinna Transpordiametiga töötas välja tingimused ja kuulutas 2006. aasta detsembri lõpul välja konkursi, et leida ettevõtte, kelle ülesandeks on 2007. aasta jooksul hankida ootekoda Tallinna linna haldusterritooriumil 158 ühistranspordipeatusele, mille seda seni pole. Arvestades, et ühistranspordiliinide lõpppeatused ja eelviimased peatused ei vaja ootekodasid, peaks 2007. aasta lõpuks enamikul ühistranspordipeatustel olema ootekoda.

2006. aasta teede rekonstrueerimis- ja kapitaalremontitööde käigus ehitati Tallinna linna haldusterritooriumil välja 19 uut ning rekonstrueeriti või remonditi kapitaalselt 42 ühistranspordipeatust. 2006. aastal sai ootekoja 32 ühistranspordipeatust.



 SMILE

SMILE on Euroopa Liidu teaduse ja tehnoloogilise arendustegevuse 6. raamprogrammi CIVITAS II projekt, mille üldesmärk on toetada linnu uute lahenduste katsetamisel linnatranspordi oluliselt paremaks ja keskkonnasäästlikumaks muutmisel.

Tallinn osaleb tööpaketis WP 12 Telemaatika kahe meetmega:

- 12.5 ühistranspordi prioriteedisüsteem;
- 12.6 sõitjate infosüsteem ühissõidukites.

Projekt algas 2005. aastal ja kestab 2009. aastani.

Oktoobris 2005 korraldati projekti esimene riigihange „APC süsteemi laiendamine lähtuvalt EL projektist SMILE”, mille käigus paigaldati kuuele Tallinna Autobussikoondise bussile ning kuuele Tallinna Trammi- ja Trollibussikoondise trollile sõitjate loenduseseadmed projekti hindamiseks (olukord enne ja pärast).

20. detsembril 2006 lõppes riigihanke „Ühissõidukite prioriteedi- ja sõitjate infosüsteemide ostmise” menetlus, mille järel kirjutati alla hankelepingule Rootsi firmaga AB Thoreb. Selle lepingu järgi on tööde tähtaeg 31. mai 2008 ja selleks kuupäevaks peavad olema linnale üle antud toimivad:

- ühissõidukite prioriteedisüsteem, mis hõlmab 12 km ühissõidukiradadel paiknevat 26 ristmikku, 6 busi- ja 3 trollibussiliini ning seadmeid 63-l TAK-i bussil ja 48-l TTTK trollibussil;
- ühissõidukite infosüsteem, mis toimib GPS-põhiselt ja sisaldab tänapäevaseid sisemisi ja välimisi infotabloosid, häälteatamiseadmeid ja pardakompuutreid 235 TAK-i bussil (lisaks 20 haagist), 52 TTTK trammil, 89 TTTK trollibussil ja 27 MRP bussil.

Järgmise riigihankena tellitakse prioriteeditrassidele liikluskeemid. Projekt lõpeb 31. jaanuaril 2009, selle kogumaksumus on 71,6 miljonit krooni, millest 31,5 miljonit krooni on EL toetus. Tallinna linna partnerid on TAK, TTTK, MRP ja TTÜ. Projekti koordineerib Rootsi linn Malmö, teised konsortsiumi linnad on Norwich (UK), Potenza (Itaalia) ja Suceava (Rumeenia).



## 8. Elamumajandus ja linnavara

Linna elamumajanduse eesmärk on linna eluaseme kvaliteedi parandamine, elamupiirkondade väljaarendamine ja munitsipaalelamuehituse arendamine, sealhulgas osalemine uuselamuehituse piirkondades tehnilise infrastruktuuri väljaehitamise planeerimises ja korraldamises.

Elamumajanduse olulisemad ülesanded on seotud linna omandis olevate eluruumide üürileandmise ja elamute haldamisega, elamute ehitamisega linna vajadusteks, linna omandis olevate kinnistute ja ehitiste võõrandamisega, korteriühistutele ja sundüürnikele linna poolt toetuste andmise korraldamisega ja linnavaraks olevate kinnistute ja ehitiste kui vallasasjade kasutamise, käsutamise ja valdamise üle arvestuse pidamisega.

### → Elamumajandus ja eluruumide üürileandmine

2006. aastal anti Tallinna linnas kokku üürile 526 eluruumi, nendest 255 asusid Tallinna linna poolt ehitatud uutes või rekonstrueeritud elamutes.

Tallinna Elamumajandusameti juhtimisel ja tellimisel valmis 2006. aastal viis suuremat ehitusobjekti: Hooldekodu tee 23, Hooldekodu tee 23a, Hooldekodu tee 23b, Hooldekodu tee 21 ja Tuulemaa tn 6. 2006. aastal renoveeriti 86 korterit.

2006. aastal jätkas Tallinna linn korteriühistute toetamist kahe toetusliigi – koolitustoetuse ja intressitoetuse näol. Koolitustoetust maksti kokku 150 korteriühistule kogusummas 300 000 krooni. Intressitoetus reguleerib kortermajade renoveerimistööde tegemise toetamist krediidi- ja finantsasutustele väljamakstava summa näol, mille saamisel kohustub krediidiasutus langetama elamumajandusliku laenu intressimäära ning hoidma laenulepingute üld- ja eritingimused soodsatena. 2006. aastal sõlmiti kokku 56 intressitoetusega laenulepingut. Pankadele väljamakstud intressitoetuse summa moodustas kokku 2,5 miljonit krooni.

Tallinna üürikomisjon on Tallinna Linnavolikogu poolt asutatud eluruumi üürilepingust tulenevaid vaidlusi lahendav sõltumatu organ. 2006. aastal esitati komisjonile 164 avaldust, nendest 78 üürnike ja 86 üürileandjate poolt. 2006. aastal valmistas elamumajandusameti linnavara müügi ja hanke osakond ette 42 linnavolikogu otsuse eelnõu, mis esitati linnavalitsuse poolt linnavolikogule. Tallinna Linnavolikogu võttis vastu 40 vara võõrandamist puudutavat otsust 76 objekti kohta. Ostu-müügilepingud sõlmiti 54 objekti kohta, sealhulgas 39 korteriomandi, 18 kinnistu ja 1 hoone mõttelise osa müügiks.

### → Eluruumide üürileandmine

2006. aastal anti kokku üürile 526 eluruumi, nendest 255 asusid Tallinna linna poolt ehitatud uutes või rekonstrueeritud elamutes. Andmed eluruumide üürile andmise kohta on alljärgnevad:

Tallinna Linnavolikogu otsustega sh tööandja üürilepingu alusel sellest politseiametnikele	121 eluruumi 1 eluruum 1 eluruum
--	--

Tallinna Linnavalitsuse korralduste ja Tallinna Linnavolikogu otsustega tagastatud eluruumide üürnikele munitsipaaleluruumide kokku 258 eluruumi nendest:

Tallinna Linnavalitsuse korraldustega	235
Tallinna Linnavolikogu otsustega	23

Tallinna Linnavalitsuse korraldustega sotsiaaleluruumide kokku sh tagastatud eluruumide üürnikele	147 eluruumi 41
---	--------------------

Kokku anti tagastatud eluruumide üürnikele üürile 299 eluruumi, millest 41 olid sotsiaaleluruumid.

Tallinna Linnavalitsus otsustas 2006. aastal 477 munitsipaaleluruumi ja sotsiaaleluruumi ning tööandja eluruumi üürilepingu pikendamise või mittepikendamise.

Tallinna Linnavolikogu otsustas 2006. aastal 59 munitsipaaleluruumi üürilepingu sõlmimise.

ALLIKAS: TALLINNA ELAMUMAJANDUSAMET

### → Eluasemekomisjon

Tulenevalt linna eluasemekomisjoni koosolekutel vastu võetud otsustest valmistas Tallinna Elamumajandusamet ette neli Tallinna Linnavalitsuse korraldust, millega jaotati linnaosade eluasemekomisjonide ja Tallinna Elamumajandusameti vahel majutamiseks 237 asustamata munitsipaaleluruumi ja 10 sotsiaaleluruumi. Tulenevalt linna eluasemekomisjoni otsusest esitati Tallinna Linnavolikogule otsuse eelnõud Hooldekodu tee 23 ja 23a elamutes valminud liikumispuudega isikute majutamiseks planeeritud korterite (invakorterid) ja toetatud elamiseks planeeritud korterite sotsiaalkorteriteks tunnistamise kohta (kokku 13 korterit) ja Sõpruse pst 5 üldkasutatavatest ruumidest ümber ehitatud nelja korteri sotsiaalkorteriteks tunnistamiseks.

### → Korteriühistud

2006. aastal jätkas Tallinna Elamumajandusamet korteriühistute toetamist. Seda kahe toetusliigi – intressitoetuse ja koolitustoetusega.



Toetused 2006	Korteriühistu koolitustoetus	Intressitoetus	
		AS Hansapank	AS SEB Ühispank
Toetuse ulatus	2000 kr		
esitatud taotlusi, tk	171		
eraldatud summa, kr	300 000		
laenulepinguid, tk		33	23
netolaenu summa, kr		34 112 393	19 054 785
Intressitoetuse summa, kr		1 666 600	833 300

ALLIKAS: TALLINNA ELAMUMAJANDUSAMET

Elamute sooduslaenuga renoveerimise toetamise korra alusel väljamakstav intressitoetus reguleerib kortermajade renoveerimistööde tegemise toetamist pankadele väljamakstava summa näol, mille saamisel kohustub krediidasutus langetama elamumajandusliku laenu intressimäära ning hoidma laenulepingute üld- ja eritingimused soodsatena. Intressitoetus, mis moodustas 2006. aasta linnaelarvest kokku 2,5 miljonit krooni, võimaldas pankadel sõlmida

kokku 56 intressitoetusega laenulepingut. Kliendiintressid suurenesid eelnevate aastatega võrreldes mõningal määral, jäädes 1,85–2,015% piiridesse viieaastase lepingu puhul ning 2,84–3,007% piiridesse kümneaastase laenu puhul. Intressitoetusega laene väljastasid AS Hansapank ning AS SEB Eesti Ühispank.

Koolitustoetus väljastati 2006. aastal 150 korteriühistule. Koolitustoetuseks linnaelarves ettenähtud summa oli 2006. aastal 300 000 krooni.

## → Linnavara

	2006 Linnavara müügi ja hanke osakonna poolt kooskõlastatud eelnõud	2006 Linnavara müügi ja hanke osakonna poolt ettevalmistatud eelnõud
Linnavara üürileandmine sh	71	2
(linnaolikogu otsuse eelnõu)	3	1
(linnaolitsuse korraldused)	68	1
Linnavara tasuta kasutusseandmine, sh	13	2
(linnaolikogu otsuse eelnõu)	1	
(linnaolitsuse korraldused)	12	2
Mitteeluruumide hindamisaktide kinnitamine		
(linnaolitsuse korraldused)		8
Erastamisele mittekuuluvate mitteeluruumide nimekirja muutmine		
(linnaolikogu otsuste eelnõud)	3	
Erinevate lepingute projektide		
heakskiitmine ja nende volituste andmine	3	-
Linnaolitsuse korralduste ja volikogu otsuste muutmine	8	1
Linnaolitsuse istungi protokollilise otsusega seisukoha esitamine		
Lepingute muutmine, sh	3	
(linnaolikogu otsuse eelnõu)	2	
(linnaolitsuse korraldused)	11	
Raha täiendav eraldamine	1	
Äriruumi üürilepingu projekt		1
Äriruumi tasuta kasutamise lepingu projekt		1
Vara üleandmise-vastuvõtmise akti projekt		5

## → Elamutes asuvate mitteiluruumide erastamine

Tallinn tellis aktsiaseltsilt Arco Vara Tallinna Büroo, Uus maa kinnisvarakonsultantide osühing, ERI Kommerts-kinnisvara Lahenduste Osühing ja Aktsiaseltsilt Rime Kinnisvara Vahendus elamutes asuvate 47 mitteiluruumi erastamise alghinna määramise. Koostöös linnaosade valitsustega on eelnimetatud kinnisvarafirmade atesteeritud hindajad hinnanud erastatavaid mitteiluruume 39 objektil ning tegeletakse erastamistingute ettevalmistamise ja sõlmimisega. Tallinna Elamumajandusameti linnavara osakonnas valmistatakse ette mitteiluruumi hindamise aktid koos seonduvate lisamaterjalidega, et esitada need Tallinna linnale kuuluvate mitteiluruumide alghindade läbivaatamise komisjoni koosolekutele, ning komisjoni poolt aktsepteeritud hindamisaktide baasil linnavalitsuse korralduste eelnõud mitteiluruumi alghindade kinnitamiseks linnavalitsuse istungitele.

valmistas ette 6 linnavalitsuse korralduse projekti, mis käsitlesid linnavarale valitseja määramist või selle muutmist.

## → Linnale vara omandamine

Linnavara osakond kooskõlastas 2006. aastal seitse linnavalitsuse korralduse eelnõu, mis käsitlesid Tallinna linnale vara omandamist. Lisaks valmistas linnavara osakond ette Pikk tn 26 asuva ehitise omandamise otsuse eelnõu (Tallinna Linnavolikogu 26.01.2006 otsus nr 22).

Linnaosa	Erastatavaid mitteiluruume kokku	Alghind LV poolt kinnitatud	Kinnitatud alghind (kroonides)	Erastatud mitteiluruume	Erastamistingute väärtus	sh väärtusest 20% rahas
1. Haabersti	31	23	5 207 290	15	4 241 540	848 308
2. Keslinn	381	360	372 336 134	311	315 784 984	63 156 996.8
3. Kristiine	40	40	9 499 793	37	8 043 733	1 608 746.6
4. Lasnamäe	14	14	5 094 495	14	5 094 495	1 018 899
5. Mustamäe	-	-	-	-	-	-
6. Nõmme	13	13	3 786 958	13	3 839 320	767 864
7. Pirita	1	1	596 880	1	596 880	119 376
8. Põhja-Tallinn	131	128	31 585 802	98	24 107 003	4 821 400.6
Kokku	611	579	428 107 352	489	361 707 955	72 341 59172

ALLIKAS: TALLINNA ELAMUMAJANDUSAMET

## → Tallinna linna poolt vara pärimine

Elamumajandusameti linnavara osakond on algatanud 2006. aastal 185 pärimisasja ning 4 asja kohta on esitatud notarile avaldus Tallinna linna poolt vara pärimiseks.

## → Peremehetu ehitise hõivamine

Peremehetu ehitise hõivamise osas on algatatud 12 menetlust, 3 objekti puhul on menetlus lõpetatud.

## → Linnavarale valitseja määramine, linnavara mahakandmine

Elamumajandusameti linnavara osakond kooskõlastas 2006. aastal 62 linnavalitsuse korralduse projekti ja

## → Linnavara võõrandamine

Linnavara osakond kooskõlastas 2006. aastal neli linnavolikogu otsuse eelnõu ja seitse linnavalitsuse korralduse eelnõu, mis käsitlesid linnavara võõrandamist. Lisaks valmistas linnavara osakond ette:

- 1) Lai tn 50a / Pikk tn 65a asuvate ehitiste võõrandamise otsuse eelnõu (Tallinna Linnavolikogu 26.01.2006 otsus nr 23)
- 2) Vene tn 24, Liivalaia tn 38, Raudtee tn 49 ja Rahu tn 2 asuvate kirikuhoonete võõrandamise otsuse eelnõu (Tallinna Linnavolikogu 26.01.2006 otsus nr 24)
- 3) Väike-Patarei tn 12 asuva ehitise võõrandamise otsuse eelnõu (Tallinna Linnavolikogu 26.01.2006 otsus nr 17);
- 4) Roo tn 6a, Roo tn 8a asuva garaaži mõttelise osa võõrandamise otsuse eelnõu (Tallinna Linnavolikogu 30.11.2006 otsus nr 343).

## Ülevaade mitteiluruumide rendilepingutega seonduvast seisuga 31.12.2006

Linnaosa	lepingute arv	pind kokku m <sup>2</sup>	lep kaetud pind m <sup>2</sup>	vaba pinda m <sup>2</sup>
Haabersti	38	6382,7	6218,50	164,2
Kesklinn	402	78 471,00	74 130,00	4341,00
Kristiine	9	1168,9	1168,9	0
Lasnamäe	27	3826,21	3769,01	57,2
Mustamäe	50	9187,92	8819,36	368,56
Nõmme	48	7875,5	7703,5	172,2
Pirita	26	4049,16	3691,2	357,96
Põhja-Tallinn	129	45 333,20	42 226,20	3107,00
Kokku	729	156 294,59	147 726,67	8568,12

ALLIKAS: TALLINNA ELAMUMAJANDUSAMET

Linnavara osakond kooskõlastas 2006. aastal 52 linnavolikogu otsuse eelnõu, mis käsitlesid 551 eluruumi otsustuskorras võõrandamist. Lisaks valmistas linnavara osakond ette Suur Sõjamäe tn 15a ja Suur Sõjamäe tn 15b asuvate eluruumide otsustuskorras võõrandamise otsuse eelnõu (Tallinna Linnavolikogu 26.01.2006 otsus nr 25).

Amet	Lepingute arv	Pind, m <sup>2</sup>
Elamumajandusamet	8	2372,98
Haridusamet	96	21 645,58
Kommunaalamet	2	254,3
Kultuuriväärtuste amet	17	6180,50
Sotsiaal- ja tervishoiuamet	12	10 558,40
Perekonnaseisusamet	1	115
Spordi- ja noorsooamet	17	12 562,50
Kokku	153	53 689,26
Linnakantselei	13	4266,7
Linnavolikogu	2	361,5

ALLIKAS: TALLINNA ELAMUMAJANDUSAMET





## → Elamuehitus

Tallinna Elamumajandusameti juhtimisel ja tellimisel on 2006. aastal valminud viis suuremat ehitusobjekti. Objektide andmed on toodud alljärgnevas tabelis.

ühisköögid ja tualetid) moodustasid 8,6 miljonit krooni. Linnapildi parandamise eesmärgil kulutati linnale kuuluvate kinnistute korrastamiseks ja amortiseerunud hoonete lammutamiseks 2,3 miljonit krooni.

address	ehitusaeg	üldpindala m <sup>2</sup>	eluruumide pindala (m <sup>2</sup> )	korterite arv (tk)	1-toal	2-toal	3-toal	4 ja enam
Hooldekodu tee 23	juuli 2005-juuni 2006	2582	2093	64	36	26		2
Hooldekodu tee 23a	juuli 2005-juuni 2006	2582	2129	68	40	28		
Hooldekodu tee 23b	juuli 2005-juuni 2006	875	747	24	16	8		
Hooldekodu tee 21	juuli 2005-juuli 2006	2468	2127	68	44	24		
Tuulemaa tn 6	jaan 2005-märts 2006	3450	1905	84*	84*			
Kokku		11 957	9 001	308	220	86		2

\* - KAHE VÕI KOLME VOODIKOHAGA TUBA.

ALLIKAS: TALLINNA ELAMUMAJANDUSAMET

Hooldekodu tee 21 ja 23, 23a, 23b hoonete puhul on tegemist täiesti uute korterelamutega. Hooned on arhitektuurselt lihtsa ja modernistliku vormikeelega, kolmekorruselised, tasakatusega ja nende välisviimistlusmaterjaliks on valdavalt horisontaalne töödeldud puitlaudis. Elamud on liigendatud sektsioonideks, kus igas sektsioonis on 12 korterit ehk igal korrusel neli korterit. Korterid on valdavalt ühe- ja kahetoalised ökonoomsed väikekorterid. Lisaks tavakorteritele paiknevad kahes elamus ka 11 korterit liikumispuutega inimestele ja kaks viietoalist korterit kerge vaimse puudega inimestele nn rühmakoduks. Hoonete teenindamiseks rajati uus tänavavõrk (sõidutee, jalgtee, tänavavalgustus), haljastus ja ka uued tehnovõrgud (vesi, kanalisatsioon, elekter, küte).

Aadressil Tuulemaa tn 6 ehitati endine ühiselamu ümber sotsiaalmajutusüksuseks. Hoone neljal korrusel on kokku 84 tuba, millest suurem osa on kolme voodikohaga ja 18 tuba kahe voodikohaga. Kõikidel korrustel on ruumid kahe ühisköögi, tualettide ja duššide tarbeks. Hoone majandamiseks on teenindava personali tarbeks kohandatud 16 ruumi. Aasta viimases kvartalis alustati hoone keldrisse sauna ehitamist vähekindlustatud isikute tarbeks. Saunateenuse osutamiseks ehitati ümber 290 m<sup>2</sup> tühjana seisnud keldripinda. Saunas on eraldi naiste (12 kohta) pool ja meeste (18 kohta) pool. Ehitustööd lõpetati 2007. aasta jaanuaris.

Eespool mainitud objektide kogumaksumus on 115 miljonit krooni.

2006. aastal jätkati üksikute korterite renoveerimist kokku 86 korteris. Investeeringud üksikutesse korteritesse ja üldkasutatavatesse ruumidesse (koridorid, trepikojad,

## → 2006. aasta Tallinna elamumajanduse põhinäitajad\*

Elanike arv	396 193
Eluruumide arv	191 219
Eluruumide pind, 1000 m <sup>2</sup>	10 285
Eluasemete arv 1000 elaniku kohta	483
Elamispind elaniku kohta, m <sup>2</sup>	25,9
Uuselamuehitusmaht (eluruumide arv)	2000
Uuselamuehitusmaht (eluruumide pind, m <sup>2</sup> )	144 049
Uute eluruumide osa elamufondis, %	1,05
Uuselamuehitusmaht (eluruumide arv 1000 elaniku kohta)	5,05
Uuselamuehitusmaht (eluruumide pind 1000 elaniku kohta, m <sup>2</sup> )	363,58

\* STATISTIKAAMETI ELEKTRONILINE ANDMEBAAS INTERNETIS  
[HTTP://WWW.STAT.EE/](http://www.stat.ee/)  
 ALLIKAS: TALLINNA ELAMUMAJANDUSAMET

## 9. Maaomand

Tallinna linn taotleb jätkuvalt riigi omandis olevat, kuid linna ülesannete täitmiseks, linna arenguks ning samuti avalikuks kasutamiseks vajalikku maad linna omandisse kehtestatud planeeringute järgi, milleks määratakse teemaplaneeringu, linnaosa üldplaneeringu ja detailplaneeringu koostamise käigus munitsipaalomandisse taotletavad maatükid. Linna seisukohaks on, et linna kinnisvara ei võõrandata ilma planeeringu ja konkreetse ehitusõigusega. Linna maapoliitika peab tagama planeeringute realiseerimise ja avaliku huvi kaitsmise.

Maaküsimustega tegeleb Tallinna Maa-amet, kelle põhieesmärgid on linnale vajalike varade soetamine ja haldamine ning omandireformi läbiviimine. Eesmärkide täitmisel on ameti prioriteediks toimingute tegemine kooskõlas linna arenguvajadusega ning linnaelanike heaolu tagamine konfliktsetest reformiseadustest tingitud probleemide lahendamisel.



### Maareform

Tallinna Maa-amet on omandi- ja maareformi läbiviimiseks korraldanud 30 765 katastriüksuse moodustamise ja katastris registreerimise, 2006. aastal registreeriti neist 1110 katastriüksust pindalaga 458,2 ha (s.o 5,0% registreeritud maast).

Tallinna linna territoorium jaguneb omandi järgi järgmiselt:

1. eramaa, mis moodustub maade tagastamiseks ja erastamiseks esitatud avalduste lahendamiste tulemusena. Maakatastris on registreeritud eramaad 5433,8 ha, s.o 59% kogu maakatastris registreeritud maast (34,3% linna pindalast). 2006. a. registreeriti sellest 135,6 ha;
2. linnamaa. Maakatastris on registreeritud munitsipaalmaad 1812,5 ha, s.o 17,6% kogu maakatastris registreeritud maast (11,5% Tallinna linna pindalast). 2006. a registreeriti sellest 275,3 ha;
3. riigimaa. Maakatastris on registreeritud riigi omandis olevat maad 1963,6 ha, s.o 21,3% kogu maakatastris registreeritud maast (12,4% linna pindalast). 2006. a registreeriti sellest 47,3 ha;
4. reformimata riigimaa. Reformimata maad on 6617,1 ha, s.o 41,8% Tallinna pindalast.

2006. aastal rakendusid maa munitsipaliseerimise kiirendamist võimaldavad maareformi seaduse muudatused.

2006. aastal alustas Tallinna Maa-amet korterelamute õuealade ja veekogudealuse maa munitsipaliseerimist, jätkati linnale kuuluvate hoonete kruntide ja tänavatealuse maa ning rohealade maa munitsipaliseerimisega. Taotlusi maa munitsipaliseerimiseks esitati 185, munitsipaalomandisse anti 140 maatükki kogupindalaga 305 ha (sh Stroomi ranna ala).



## → Vara tagastamine

Keerukate restitutsiooninõuete kiiret lahendamist takistavad vastuolulised seadusemuudatused. Saksamaale ümberasujate varade tagastamise puudulik õigusregulatsioon on kaasa toonud hulgaliselt kohtuvaidlusi. Takistustest hoolimata esitati 2006. aastal vara tagastamiseks ja kompenseerimiseks linnavalitsusele otsustamiseks 296 korralduse eelnõud.

## → Maa erastamine ja maamaks

Maa ostueesõigusega erastamiseks ja korteriomandi seadmiseks valmistati ette ning linnavalitsus võttis vastu 514 korraldust. 2006. aasta lõpuks oli Tallinna linnas korteriomandi seadmise eesmärgil lahendatud 97,2% avaldustest.

Tallinna linna 2006. aasta täpsustatud eelarve maamaksu laekumiseks oli 124,3 miljonit krooni. Maamaksuvabastused määrati 119 represseeritule summas 80,6 tuhat krooni ja 285 pensioni saajale 137,7 tuhat krooni. Maamaksu tõusu hüvitamiseks laekus 445 tingimustele vastavat avaldust, mille alusel maksti taotlejatele kokku 198,8 tuhat krooni.

Seoses eeldatava maa korralise hindamisega 2008. aastal ja sellega kaasneva mahuka teavitustöö korraldamisega alustas maa-amet 2006. aastal ja jätkab 2007. aastal maamaksu registri arendustöid, mis võimaldavad ID-kaardi abil tuvastatud isikule avaldada isiku maatüki maksustamishinna aktid elektrooniliselt portaalis eesti.ee.

## → Linnamaa kasutamiseks andmine

Tallinna Maa-ameti ülesanne on korraldada linna kinnistutele hoonestusõiguse ja teiste piiratud asjaõiguste seadmist ning koguda lepingutasusid ja jälgida lepingutes toodud kohustuste täitmist. Tallinna Maa-amet haldab 371 hoonestusõiguse ja korterihoonestusõiguse lepingut (995 846 m<sup>2</sup>) ning 10 isikliku kasutusõiguse lepingut.

## → Investeeringud

2006. aastal omandas Tallinna Maa-amet eraomanikelt 168 630 506.15 krooni väärtuses vallas- ja kinnisvara, et tagada selle avalik kasutamine. Olulisemad objektid, mis omandati, olid Tartu maantee rekonstrueerimiseks Tartu mnt 36 kinnistu (500 000 krooni ja vahetamine Uus-Sadama tn 20 ehitistega), Tartu mnt 54 kinnistu mõtteline osa (427 500 krooni) ja Merivälja tee rekonstrueerimise eesmärgil Merivälja tee kinnistud kokku 16 684 850 krooni. Lisaks eeltoodule omandati Harju tänava varemete ala taastamiseks haljasalana Harju tn 34, 38 ja 44, Harju tn 46 / Rüütli tn 15 ja Rüütli tn 7 kinnistud ning endise kinnistu nr 537 (Harju tn 36) tagastamise või kompenseerimise nõudeõigus 150 miljoni krooni eest.





## 10. Kultuur ja haridus

2006. aastal korraldati kultuurivallas mitu huvitavat projekti, sh valmis uus Kalamaja raamatukogu. Lisaks valiti kevadel Tallinn esindama Eestit protsessis "Euroopa kultuuripealinn 2011". Koostöös kultuuriministeeriumiga sõlmiti koostööleping, et viia lauluväljaku peahoonekompleks, lauluväljakul asuvad hooned ja rajatised ning sealseid pargi kommunikatsioonid ja haljastus järgmiseks üldlaulupeoks 2009. aastal tänapäevasele funktsionaalsele ja ohutustehnilisele tasemele. Tallinna linn eraldas 2006. aastal lauluväljaku kordategemiseks ligi 15 miljonit krooni. Need teod räägivad iseenda eest, et kultuurielu on linnale visiitkaardiks ja unikaalne kultuurielu pakub uusi ideid ka tulevikuks.



### ⇒ Tallinna Kultuurikatel

Aksiaselts Tallinna Soojust andis 2006. aastal kultuuriväärtuste ametile üle Põhja pst 27a hoonekompleksi ning käsil on Tallinna elektriijaama katlamajakompleksi ümberkujundamine loomemajanduse keskuseks. Kultuurikatlas saavad tegutsemiseks ruumid kunstigaleriid, salongid, teatrid, säästva renoveerimise õpitoad, ateljeed ja muusikute prooviruumid.

### ⇒ Birgitta Festival

Tallinna Filharmoonia korraldusel toimus 11.–20. augustis teist korda Birgitta Festival, mis loodetavasti kasvab Baltimaade regiooni suurimaks ja omanäolisemaks klassikalise muusika ürituseks. Festivali tunnuseks on kujunenud lavastuslikkus, 2006. aastal kanti suurvormina ette G. Verdi "Reekviem". Publikul ei tulnud muret tunda ka vihma pärast, sest üle 430 aasta oli Pirita kloostri müüridel taas katus peal.

### ⇒ Kultuuritegu 2006

Preemia "Tallinna Kultuuritegu 2006" laureaat kollektiivide kategoorias oli Eesti Arhitektide Liit ning loovisiku kategoorias tunnustati preemia saajaks Tiina Lökk kümneaastase töö eest Pimedate Ööde Filmifestivali eestvedajana.

### ⇒ Mittetulundusliku tegevuse toetamine

2006. aastal anti mittetulundustegevuse 482 projektile toetuseks 11,94 miljonit krooni. Kokku vaatas komisjon 2006. aastal läbi 587 taotlust, millega küsiti toetust 26,86 miljoni krooni ulatuses.

### ⇒ Miljööalad

Projekti „Vana maja korda!“ raames jätkati miljööväärtuslikes piirkondades asuvatele elamutele välisviimistluspasside koostamist. Projekt on kestnud alates 2001. aastast ning selle aja jooksul on välja töötatud ja kehtestatud linnavolikogu poolt restaureerimistoetuste eraldamise kord, mille alusel saavad miljööväärtuslikel aladel asuvate vanade majade omanikud taotleda linnalt rahalist toetust originaaldetailide restaureerimiseks.

Lõpule viidi kaks välisrahastusprojekti:

1. töötute ja koondamisteate saanud töötajate täiendus- ja ümberõpe ehitusrestaureerimise ja ehitusviimistluse erialal (sh ettevõtlusalane õpe). Projekti eesmärk oli aktiivsete tööturumeetmete kaudu taasintegreerida tööturule umbes 30 inimest. Miljööväärtuslikel hoonestusaladel ajalooliste hoonete korrastamisel ja vanade detailide restaureerimisel

on saanud tõsiseks probleemiks restauraatorite ja ehitajate nappus, selle projekti eesmärk oligi suurendada restauraatorite arvukust;

2. Culture 2000 raames osaleti rahvusvahelises koostööprojekti „Urban Industrialisation, Environment And Society”, mis püüdis rahvusvahelise näitusega teemal „Tööstuspärand uutes funktsioonides”. Projekti osales lisaks kultuuriväärtuste ametile Sesto San Giovanni linnavalitsuse kultuuriosakond, Brno Ülikooli arhitektuuriteaduskond ja Maailma Tööstuspärandi Konserveerimise Komitee (TICCIH) esindaja agentuur Koinetwork.

## ➔ Muinsuskaitse

2006. aasta oli Tallinna kirikute restaureerimise projekti „Tallinna kirikurenessanss” viies aasta. Kirikute restaureerimiseks oli kultuuriväärtuste ameti 2006. aasta eelarves 18 050 000 krooni. Äramärkimist väärrib, et Peetri kirikus taastati tornikiiver ning restaureeriti kogu Rootsi Mihkli kiriku keldrikorru ja kohandati see Eestis asuvate Rootsi kirikute ajalugu käsitlevaks muuseumiks.

Restaureeriti Hellemani torn, kuhu paigaldati uus metalltrepp, mille kaudu on külastajatel võimalik lähiajal külastada linnamüüri kaitsekäiku. Lõpetati Rootsi ja Ingeri bastionide restaureerimise I etapp, mille käigus korrastati 380 jooksvat meetrit bastionide käike ning paigaldati uus valgustus, valve- ja tuletõrjesignalisatsioon ja ventilatsioon.

Alustati J. Poska maja täieliku restaureerimisega – see kohandatakse Tallinna linna esindusresidentsiks ja Poska memoriaalmuuseumiks. Kadriorus alustati L. Koidula 21a asuva muinsuskaitsealuse paviljoni korrastustööde ettevalmistamisega, sinna plaanitakse kujundada Lastemuuseum.

## ➔ Tallinna Linnamuuseum

2006. aasta avaliku arvamuse põhjal omistas BID (Business Initiative Directions) ekspertnõukogu Linnamuuseumile kvaliteedi kuldpreemia (Star Award for Quality in the Gold category). Esimese Eesti muuseumina sai ta külastajatelt nii kõrge hinnangu, mis on viinud rahvusvahelise kvaliteedi auhinna omistamiseni. Auhinna kätteandmine toimus 2007. aasta märtsis Pariisis.

## ➔ Tallinna Linnateater

Tallinna linn ja Tallinna Linnateater sõlmisid koostööprotokolli selle kohta, et nad teevad kõik endast oleneva, et ehitada valmis teatri suur saal ja sellega seotud ruumide kompleks ning renoveerida hooned nii, et Tallinna Linnateatri suur saal ja renoveeritud hoonekompleks avataks 8. juunil 2010. Projekteerijaks on 2003. aastal väljakuulutatud ideekonkursi võitja Andres Siimu Arhitektuuribüroo.

2006. aastal esietendus Tallinna Linnateatris viis uut lavastust ning aastalõpus korraldati seal rahvusvaheline teatrifestivali „Talveõõ unenägu”. Festivali kunstiliseks juhiks oli seekord Jaanus Rohumaa.

## ➔ Hariduselu Tallinnas

Alusharidus on üks suuremaid haridusvaldkondi ning selle puhul arvestatakse üha rohkem linnakodanike vajadusi. Üldhariduskoolide võrk reageerib demograafiliste muutustele paindlikult. Samas vastab Tallinna üldhariduskoolide gümnaasiumiaste ka teistest Eesti maakondadest tulevate õppurite vajadustele. Ilmselt jäävad praegu tunnustuse saavutanud Tallinna üldhariduskoolid ka edaspidi pealinna haridusmagnetiteks, mis tõmbavad õppijaid kogu Eestist.

Tallinnas paikneb oluline osa Eesti kutse- ja kõrghariduse potentsiaalidest. See, et ettevõtlus suundub teadmismahuka tootmise laiendamise poole, muudab kvalifitseeritud tööjõu ettevalmistamise vajaduse veelgi olulisemaks. Tallinn pakub isiksuse arenguks parimat keskkonda ning elus edukaks toimetulekuks on siin võimalik tegeleda elukestva õppe ja sisuka eneserealiseerimisega.

Haridussüsteem toodab tänases Eestis rohkem sotsiaal- ja humanitaaralade esindajaid kui tehniliste alade professionaale.

Tallinnas on väga head võimalused süvendada rahvusvahelise koostööd haridusvaldkonnas teiste Läänemeri-riikidega. Koolieelsed lasteasutused on praegu tõsise probleemi, kuidas leida laste individuaalseks arendamiseks vajalikke spetsialiste (logopeede, tegevusterapeute jt) ja nõustajaid. Samuti on üldine häda selles, et puudub tõhus ventilatsioon, ning köögid, söögisaalid ja pesuruumid ei vasta tihti kehtivatele normidele. Igal aastal teevad tervisekaitsetalitus ja päästeteenistus nii koolidele kui ka koolieelsetele lasteasutustele hulgaliselt ettekirjutusi. Koolieelsetes lasteasutustes, nii Tallinnas kui ka terves Eestis, on kujunenud probleemiks kvalifikatsiooninõuetele vastava personali leidmine.

## ➔ Haridusvaldkonna investeeringud

Võrreldes varasemate aastatega kasvas 2006. aastal oluliselt investeeringuobjektide hulk. Kokku tehti remonditöid 35 koolis (s.o 50% üldarvust) ja 91 koolieelses lasteasutuses (s.o 75%). Tallinna haridusasutuste kordategemiseks investeeriti 210 miljonit krooni.

Investeeringute realiseerimiseks korraldati haridusametis 119 riigihanget, sh 36 avatud ja 80 lihtsustatud menetlusega hanget ning 3 väljakuulutamiseteta hanget. 2006. aastal korraldati koolide remondi kiirendamiseks hoonestusõiguse seadmise konkurs, mille tulemusel sõlmiti lepingud kümne kooli remontimiseks erapartnerite poolt aastatel 2007–2008. Nende lepingute kohaselt võtab Tallinna linn renoveeritud koolid kasutusele 30 aastaks üürilepingu alusel.



## Koolid

1. Tervikrenoveerimiste tulemusel valmisid Jakob Westholmi Gümnaasiumi peahoone ja koostöös Riigi Kinnisvara Aktsiaseltsiga Tallinna Rahumäe Põhikool ning Tallinna Linnamäe Vene Lütseum. Renoveeritud koolid said põhilises mahus uue koolimööbli.
2. Osalist remonti tehti 35 koolihoones. Suuremad tööd viidi läbi Laagna Lasteaias-Põhikoolis (kooliosa laiendamine ja tervikremont), Juhkentali Gümnaasiumis (söökla, garderoobi ja võimla riietusruumide väljaehitamine, tööõpetuse kabinettide rajamine) jne.
3. Mitmes koolis remonditi elektrisüsteeme ja viidi lõpule akende vahetused.

2006. aastal oli investeeringute maht koolidesse 96,885 miljonit krooni, millele lisandus 7,066 miljonit krooni, mille eest osteti sisustust.

## Koolieelsed lasteasutused

1. Jätkus akende vahetamise programm, mille käigus said uued aknad 30 maja, remonditi kütte- ja elektrisüsteeme ning korrastati majade fassaade.

2. Aasta jooksul remonditi avamiseks kümme uut söimerühmade ruumi ja soetati neisse mööbel.
3. Programmi „Tuleohutu lasteaed” raames paigaldati 19 lasteaeda automaatne tulekahjusignalisatsioon. Osalist remonti tehti kokku 84 lasteaias. Lasteaedade investeeringute eelarve oli 75,6 miljonit krooni, millest täideti 68,7 miljonit krooni ehk 91%.

## Huvialakoolid

1. Lõpetati Lasnamäe Muusikakooli siseruumide remont.
2. Viidi lõpule Tallinna Huvikeskuse Kullo saali ja abiruumide remont ning parandati töötingimusi veel kolmes huvialakoolis.

Tallinna Kopli Ametikoolil korrastati õppetöökodade hoone fassaadi ja keldriruumides ehitati välja söökla.





# Finants aruanded

03

## Ülevaade linna laenudest

### → Linna eelarvest tagasimakstavad laenud ja võlakirjad

Laenude võtmise ja võlakirjade emiteerimise eesmärgiks on olnud linna investeringute stabiilsuse tagamine. Nii 2005. aasta lõpul kui 2006. aasta lõpul oli linna eelarvest

### → Tabel X. Linna laenuportfell seisuga 31.12.2005

Laenuandja/ emissiooni korraldaja	Laen/ võlakiri	Algus	Lõpp	Maht	Valuuta	Maht EEK	Põhiosa jääk EEK	Intressibaas	Marginaal
SEB Eesti Ühispank	laen	2002	2008	205 700,0	EEK	205 700,0	114 261,1	6 k Euribor	0,60%
Nordea Bank Finland Plc	laen	2002	2008	22 245,0	EUR	348 059,2	246 874,4	6 k Euribor <sup>1</sup>	0,60%
Nordic Investment Bank	laen	2003	2008	20 000,0	EUR	312 932,0	187 759,2	6 k Euribor	0,41%
Nordea Bank Finland Plc	laen	2003	2008	10 000,0	EUR	156 466,0	93 879,6	6 k Euribor	0,41%
Hypovereinsbank	võlakiri	2004	2014	28 755,0	EUR	449 918,0	449 918,0	6 k Euribor	0,25%
SEB Eesti Ühispank	laen	2005	2009	2 919,1	EUR	45 673,7	45 673,7	6 k Euribor	0,20%
Svensk Exportkredit	laen	2005	2015	22 369,1	EUR	350 000,0	350 000,0	3 k Euribor	0,09%
Dexia Kommunalkredit Bank	võlakiri	2005	2015	6 391,0	EUR	99 997,4	99 997,5	6 k Euribor	0,09%
Kokku:							1 588 363,5	Kaalutud keskmine marginaal:	0,31%

### → Tabel Y. Linna laenuportfell seisuga 31.12.2006

Laenuandja/emissiooni korraldaja	Laen/ võlakiri	Algus	Lõpp	Maht	Valuuta	Maht EEK	Põhiosa jääk EEK	Intressibaas	Marginaal
SEB Eesti Ühispank	laen	2002	2008	205 700,0	EEK	205 700,0	68 556,7	6 k Euribor	0,60%
Nordic Investment Bank	laen	2003	2021	20 000,0	EUR	312 932,0	187 759,2	6 k Euribor	0,15%
Nordea Bank Finland Plc	laen	2003	2021	10 000,0	EUR	156 466,0	93 879,6	6 k Euribor	0,20%
Hypovereinsbank	võlakiri	2004	2014	28 755,0	EUR	449 918,0	449 918,0	6 k Euribor <sup>2</sup>	0,25%
SEB Eesti Ühispank	laen	2005	2009	2 919,1	EUR	45 673,7	34 255,3	6 k Euribor	0,20%
Svensk Exportkredit	laen	2005	2015	22 369,1	EUR	350 000,0	350 000,0	3 k Euribor <sup>3</sup>	0,09%
Dexia Kommunalkredit Bank	võlakiri	2005	2015	6 391,0	EUR	99 997,4	99 997,4	6 k Euribor <sup>4</sup>	0,09%
Svensk Exportkredit/Eurohypo	võlakiri	2006	2021	41 300,0	EUR	646 204,6	646 204,6	6 k Euribor	0,07%
Kokku:							1 930 570,7	Kaalutud keskmine marginaal:	0,15%

Intressibaas fikseeritud 3. juunil 2003 intressiwapi lepinguga 4 aastaks tasemel 3,540%  
 Intressibaas fikseeritud 28. märtsil 2006 intressiwapi lepinguga 5 aastaks tasemel 3,618%  
 Intressibaas fikseeritud 28. märtsil 2006 intressiwapi lepinguga 5 aastaks tasemel 3,567%  
 Intressibaas fikseeritud 28. märtsil 2006 intressiwapi lepinguga 5 aastaks tasemel 3,669%

tagasimakstavaid võlakirju ja laene kokku kaheksa (vt tabel X ja Y).

2006. aastal sõlmitud laenulepingute lisadega muudeti Nordic Investment Bank'lt ja Nordea Bank Finland Plc'lt 2003. aastal võetud laenude tingimusi, pikendades laenude tähtaega 2021. aastani ning alandades intressimarginaale vastavalt 0,15% ja 0,20%-ni. Lisaks refinantseeriti 2006. aastal Nordea Bank Finland Plc'lt 2002. aastal võetud laen mahus 247 000 tuh. krooni ning emiteeriti refinantseerimise ja 2006. aasta eelarves ettenähtud investeringute katteks pikaajalised võlakirjad mahus 41 300 tuh. eurot tähtajaga 15 aastat. Emissiooni korraldajaks oli Svensk Exportkredit.

Linna laenuportfelli kaalutud keskmine eluiga oli seisuga 31.12.2005 6,7 aastat ja seisuga 31.12.2006 11,3 aastat. Tallinna krediitireiting on A3 (Moody's).

2007. aastal kavatakse linn emiteerida investeringute katteks võlakirjad mahus 400 000 tuh. krooni tähtajaga 15 aastat.

## → Tallinna linna võlakoormus seisuga 31.12.2006

Vastavalt Valla- ja linnaeelarve seadusele ei tohi kõigi tagasimaksmata laenude, tasumata kapitalirendi maksete ja emiteeritud võlakirjade ning muude rahaliste kohustuste kogusumma koos võetava laenu, kapitalirendi, emiteeritavate võlakirjade ja muude rahaliste kohustustega ületada 60 % selleks eelarveaastaks kavandatud eelarvetuludest, millest on maha arvatud riigieelarvest tehtavad sihtotstarbelised eraldised. Tagasimakstavate laenusummade ja laenuintresside, kapitalirendi maksete ja kapitalirendi intresside ning võlakirjade lunastamise kulude kogusumma ei või ületada ühelgi eelseisval eelarveaastal 20 % laenu võtmise, kapitalirendi kasutamise või võlakirjade emiteerimise

eelarveaastaks kavandatud eelarvetuludest, millest on maha arvatud riigieelarvest tehtavad sihtotstarbelised eraldised. Sätestatud piiranguid ei kohaldata välisabi sildfinantseerimiseks võetavatele laenudele. Võlakohustuste tagasimaksetest moodustasid suurema osa Nordea panga refinantseeritud laen summas 246,9 miljonit krooni ning Viru väljak 6 faktooritud kohustuse tagasimaksete tasumine summas 72,7 miljonit krooni. Viimatinimetatud faktooritud kohustuse tasumine lõpeb aprillis 2007.

(miljonit krooni)	2005 täitmine	2006 täitmine	2007 eelarve	2008 prognoos
<b>PUHASTULUD<sup>5</sup></b>	4 801 957,5	6 020 493,3	5 573 946,8	6 146 346,0
Võlakohustuste põhiosa tagastamine sh liisingud	330 918,1	378 378,1	240 024,4	231 116,3
Linnaeelarve laenude põhiosa tagasimaksed	279 613,1	298 288,0	179 615,6	231 016,3
Kapitaliliisingute ja faktooringute põhiosa tagasimaksed	51 305,0	80 090,1	60 408,8	100,0
Intresside tasumine ja muu finantskulu	52 599,0	58 486,4	82 622,9	96 348,3
<b>Kokku põhiosa + intressid</b>	<b>383 517,1</b>	<b>436 864,5</b>	<b>322 647,2</b>	<b>327 464,6</b>
% eelarve tuludest (va laen)	8,0%	7,3%	5,8%	5,3%
<b>Võlakoormus aasta lõpu seisuga</b>	<b>2 199 524,9</b>	<b>2 606 746,2</b>	<b>2 751 155,1</b>	<b>3 020 138,9</b>
Eelarvelaenude põhiosa jääk	1 588 363,5	1 930 570,7	2 150 955,1	2 419 938,9
Kapitaliliisingute jääk	151 476,4	73 889,8	200,0	200,0
Muud lühiajalised kohustused	411 004,0	522 578,6	500 000,0	500 000,0
Muud pikaajalised kohustused	48 681,0	79 707,1	100 000,0	100 000,0
<b>Võlakoormus (%)</b>	<b>45,8%</b>	<b>43,3%</b>	<b>49,4%</b>	<b>49,1%</b>

<sup>5</sup> Puhastuludesse on sisse arvestatud Riigieelarve § 5 lõige 2 - tasandusfondi vahendid 70% ulatuses kogu riigieelarve eraldistest, välja on arvatud laen, välisabi ja muud sihtotstarbelised eraldised.



Linna sissetulekute ja väljaminekute struktuur aastatel 2004-2006 on toodud alljärgnevas tabelis:

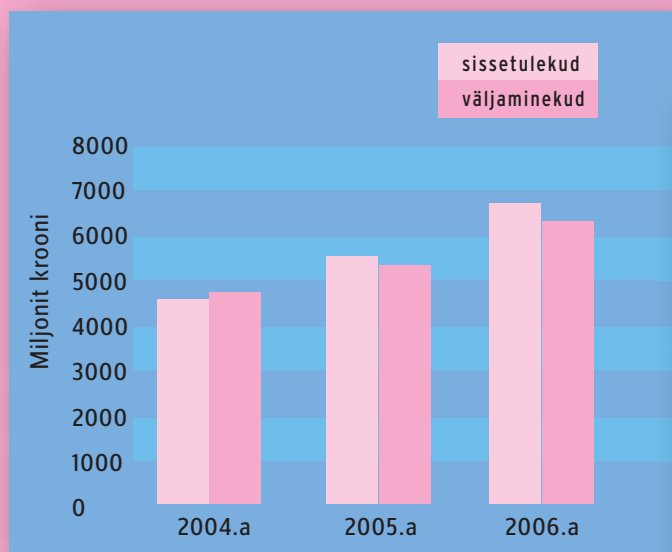
	2004	2005	2006
<b>Tulud</b>	<b>4233</b>	<b>4894</b>	<b>6207</b>
Riiklikud maksud	2207	2606	3096
Kohalikud maksud	78	101	110
Kaupade ja teenuste müük	443	517	537
Tulud varadelt	128	127	142
Vara müügitulu	359	441	1127
Saadud toetused	897	980	1001
eraldised riigilt	834	889	964
välisabi	58	86	34
annetused	5	5	3
Finantstulu	62	76	90
tulu finantsinvesteeringutelt	54	56	55
muud finantstulud	8	20	35
Muud tulud	59	46	104
<b>Kulutused</b>	<b>4540</b>	<b>5104</b>	<b>6006</b>
Tegevuskulud	3600	3822	4238
Finantskulud	46	95	58
Reservfond	41	57	54
Investeeringud	853	1130	1656
Osaluste suurenemine	11	36	88
Osaluste vähenemine	16	282	0
Laenukohustuste suurenemine	450	496	650
Laenukohustuste vähenemine	312	325	298
Liisingukohustuste vähenemine		51	80
Hoiuste vähenemine	23	0	0
Sissetulekud kokku	4722	5672	6857
Väljaminekud kokku	4863	5516	6472
Peale selle: põhivara amortisatsioon	411	571	972

## Linna eelarve aastatel 2004-2006

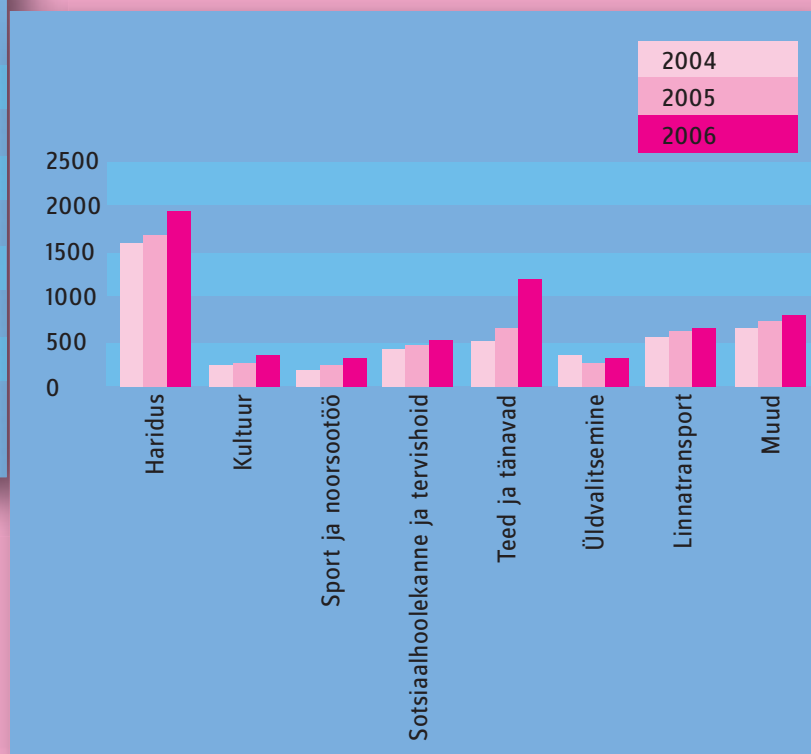
Linna eelarve sisuks on eelarveaastal kogutavate tulude, nende arvel linna ülesannete täitmiseks ettenähtud kulutuste ning linna varades, kohustustes ja netovaras kavandatavate muudatuste määramine vastavalt riigi ja linna õigusaktidele. Aastast 2004 on Tallinna linn ainus Eesti kohalik omavalitsusüksus, mis koostab eelarvet tekkepõhiselt ning aastast 2007 ka täies mahus toote- ehk eesmärgipõhiselt.

Eelarve sissetulekud koosnevad eelarve põhitegevuse tuludest, investeerimistegevuse tuludest ning finantseerimistehingutest. Eelarve väljaminekud koosnevad tegevuskuludest, finantseerimistehingutest ning kulutustest investeeringuobjektidele.

Ülevaate eelarve sissetulekutest ja väljaminekutest aastatel 2004-2006 annab alljärgnev joonis.



Tallinna linn kohaliku omavalitsusüksusena osutab mitmesuguseid avalikke teenuseid väga erinevatele sihtrühmadele. Alljärgnev joonis annab ülevaate linna kulutustest põhiliste tegevusvaldkondade lõikes aastatel 2004-2006.





## Konsolideerimata bilanss

(tuhandetes kroonides)	31.12.2006	korrigeeritud 31.12.2005
<b>Varad</b>		
<b>Käibevara</b>		
Raha ja pangakontod	767 609	333 574
Finantsinvesteeringud	106 847	50 000
Maksu-, lõivu- ja trahvinõuded ning ettemaksed	307 787	268 221
Laenuõuded	4 166	5 605
Muud nõuded ja ettemaksed	119 942	143 159
Tuletisinstrumendid	11 700	0
Varud	1 068	1 251
Müügiootel põhivara	12 037	26
<b>Käibevara kokku</b>	<b>1 331 156</b>	<b>801 836</b>
<b>Põhivara</b>		
Osalused sihtasutuses ja mittetulundusühingutes	138 350	137 815
Osalused tütarettevõtjates ja sidusettevõtjates	1 732 930	1 420 665
Pikaajalised finantsinvesteeringud	42	42
Pikaajalised maksu-, lõivu- ja trahvinõuded	57	0
Pikaajalised laenuõuded	5 597	10 686
Pikaajalised nõuded ja ettemaksed	0	43 000
Kinnisvarainvesteeringud	1 604 221	1 799 238
Materiaalne põhivara	13 351 417	12 643 947
Immateriaalne põhivara	11 490	13 459
<b>Põhivara kokku</b>	<b>16 844 104</b>	<b>16 068 852</b>
<b>Varad kokku</b>	<b>18 175 260</b>	<b>16 870 688</b>
<b>Kohustused</b>		
<b>Lühiajalised kohustused</b>		
Saadud maksude, lõivude, trahvide ettemaksed	0	17
Võlad hankijatele	207 403	111 260
Võlad töövõtjatele	169 629	149 422
Muud kohustused ja saadud ettemaksed	125 114	202 969
Eraldised	20 433	30 433
Laenukohustused	249 343	335 709
Tuletisinstrumendid	0	97
<b>Lühiajalised kohustused kokku</b>	<b>771 922</b>	<b>829 907</b>
<b>Pikaajalised kohustused</b>		
Võlad hankijatele	1 627	3 540
Pikaajalised kohustused ja saadud ettemaksed	1 331	2 254
Sihtfinantseerimine	76 749	42 887
Laenukohustused	1 755 117	1 404 131
<b>Pikaajalised kohustused kokku</b>	<b>1 834 824</b>	<b>1 452 812</b>
<b>Kohustused kokku</b>	<b>2 606 746</b>	<b>2 282 719</b>
<b>Netovara</b>		
Reservid	1 800	1 800
Riskimaandamise reserv	11 786	0
Akumuleeritud ülejääk	15 554 928	14 586 169
<b>Netovara kokku</b>	<b>15 568 514</b>	<b>14 587 969</b>
<b>Kohustused ja netovara kokku</b>	<b>18 175 260</b>	<b>16 870 688</b>

## → Konsolideerimata tulemiaruanne

(tuhandetes kroonides)	2006	2005 korrigeeritud
<b>Tegevustulud</b>		
Maksud	3 205 752	2 706 678
Müüdnud tooted ja teenused	760 438	670 983
Saadud toetused	1 059 659	964 053
Muud tulud	983 640	493 291
Tegevustulud kokku	6 009 489	4 835 005
<b>Tegevuskulud</b>		
Antud toetused	-524 401	-549 138
Tööjõukulud	-1 769 963	-1 626 582
Majandamiskulud	-1 948 416	-1 811 720
Muud kulud	-417 306	-340 228
Põhivara amortisatsioon ja ümberhindlus	-972 226	-572 237
Tegevuskulud kokku	-5 632 312	-4 899 905
<b>Aruandeperioodi tegevustulem</b>	<b>377 177</b>	<b>-64 900</b>
<b>Finantstulud ja -kulud</b>		
Intressitulu ja -kulu	-57 783	-54 013
Tulem osaliselt	-31 083	338 613
Tulu hoiustelt ja väärtpaperitelt	24 012	6 743
Muud finantstulud ja -kulud	-131	5 741
Finantstulud ja -kulud kokku	-64 985	297 084
<b>Aruandeperioodi tulem</b>	<b>312 192</b>	<b>232 184</b>





