

MAJANDUSTEATED

Weekly Bulletin of the Institute of Economic Research

KONJUNKTUURINSTITUUDI VALJAANNE

ILMUB KORD NÄDALAS

TOIMETUS JA TALITUS
TALLINN, Toomkooli 13, tel. 468-24

Tellimishind aastas Kr. 5.—
Ühes kuukirjaga „Konjunktuur“ Kr. 12.—
Üksiknumber 15 senti.



KONJUNKTUURINSTITUUDI DIREKTOR
JA VASTUTAV TOIMETAJA
A. PULLERITS

TOIMETAJA A. TOOMS

Majandussektsooni juhataja J. Janusson
Sektsooni nõukogu esimees A. Meerits
Põllumajandussektsooni juhataja J. Kurkus
Sektsooni nõukogu esimees Prof. P. Köpp
Riigimajanduse osa toimetaja A. Keller

Nr. 37

Tallinn, 14. septembril 1937

III aastakäik

SISU:

Lk.

CONTENTS:

Page

PÕLLUMAJANDUS

Seakasvatuse areng 630
Peekoniküsimus Inglises 632

TÖÖSTUS JA KAUBANDUS

Tööstusettevõtted ja töölolu 1. aug. 1937 633
Põlevkiivtööstus üle 100 000 tn. kuus 635
Raudteetegevus juulis 1937. a. 636
Lühimuudiseid 636

LAEVANDUS

Tallinna sadam augustis 637
Teised sadamad (peale Tallinna) juulis 638
Prahiturg 638

HINNAD

Tähtsamad hinnad ja noteeringud 640

PÕLLUMAJANDUSSAADUSTE TURUD

Võiturg 639
Juustuturg 641
Peekoniturg 641
Tapaloomade ja lihaturg 641
Põllumajanduslik väljavedu 641
Kanamunaturg 642
Piimaturg 642
Teraviljaturg 642
Linaturg 643
Aedviljaturg 644
Kalaturg 644

INFORMATSIOONI OSA

Eesti Panga nädalaaruanne 645

**VALISMINISTEERIUMI VALISKAUBANDUSE
OSAKONNA TEATED**

Leedu väliskaubandus 1937. a. I poolal 646
Tšemendi sissevedu Leetu 647
Kunstiõiditööstus Jaapanis 647
Austria ekspordi finantseerimine Kaubandus-
Tööstuskoja poolt 648
Sõratõbi Belgias 648

AGRICULTURE

Pig Keeping 630
Bacon Question in England 632

INDUSTRY AND TRADE

Industrial Enterprises and Employment on 1.
August 1937 633
Monthly Production of Oil-shale Over 100 000 Tns 635
Activity of Railways in July, 1937 636
Sundry Information 636

SHIPPING

Tallinn Harbour in August 637
Other Harbours in July 638
Freight Market 638

PRICES

Prices and Quotations 640

AGRICULTURAL MARKETS

Butter Market 639
Cheese Market 641
Bacon Market 641
Cattle and Meat Market 641
Exports of Agricultural Products 641
Egg Market 642
Milk Market 642
Grain Market 642
Flax Market 643
Vegetable Market 644
Fish Market 644

INFORMATION PART

Eesti Pank (Bank of Estonia) — Weekly Return 645

FOREIGN TRADE DEPARTMENT INFORMATION

Lithuanian Foreign Trade in First Halfyear of 1937 646
Lithuanian Cement Exports 647
Artificial Silk Industry in Japan 647
Financing of Exports by the Chamber of Com-
merce and Industry in Austria 648
Hoof Disease in Belgium 648

PÖLLUMAJANDUS

SEAKASVATUSE ARENG. — PIG KEEPING.

P. Kind.

Viimased kokkuvõtted näitavad, et sigade arv on viimasel ajal meil noorte sigade arvel suurenenud tunduvalt. Sigade arvu suurendamist kahtlemata on põhjustanud soodsad seapidamissaaduste turustamistingimused.

Peekonihindade liikumises viimaseil aastail näeme järjekindlalt tõusu alates 1935. a. Tallinna noteeringuil oli peekonihind 1935. a. keskmiselt 60 s. kg, aasta varem — 67 s. kg. Sõltuvalt hinnalangusest 1935. a. langes ka sigade arv 1936. a. madalale. 1936. a. näitasid peekonihinnad tõusu. Tõus algas juba jüeti 1935. a. sügisel.

1935. a. sügisel maksus juba I sordi peekoni kg 60—70 s., 1936. a. esimesel poolel olid hinnad stabiilsed, püüdes enamvähem 60—70 s. kg. Suvel ja sügisel tõusid hinnad veelgi ja väljamaksud kõikusid 80—90 s. kg-st. Aasta-keskmiselt kujunes I sordi peekonihinnaks 78 s. kg, olles seega kõrgem eelmise aasta hinnast 30%.

Sigade järele oli ka suur nõudmine ja see mõjutas sigade arvu suurendamisele asumist. Peale peekoniekspordi eksporditi suurel arvul elussigu. Eriti suureks paisus elussigade eksport 1936. a. Elussigade ekspordi arengu kohta olgu tähendatud, et 1925—29. a. keskmiselt veeti elussigu välja 693 tk. aastas, 1934. a. — 9 671, 1935. a. — 28 837 ja 1936. a. — 48 502, seega kasvas elussigade eksport 1936. a. ligi kahekordselt võrreldes eelmisega. Ka paranesid hinnad võrreldes eelmise aastaga elussigade eest. Seega kujunes seisund igati soodsaks sigade arvu suurendamiseks, ja nagu nüüd arvestuse tulemused näitavad, on sigade arvu suurendatud väga märgatavalt.

K. a. tehtud loomade arvestusel selgus, et sigade koguarv oli 379 270, olles suurem m. a-st 55%, 1929. a. arvust 36% ja 1925. a. arvust 12%.

Sigade arv koosneb peamiselt maal talundis peetavaist sigadest, kuna linnas peetavate sigade arv moodustas ainult 2% si-

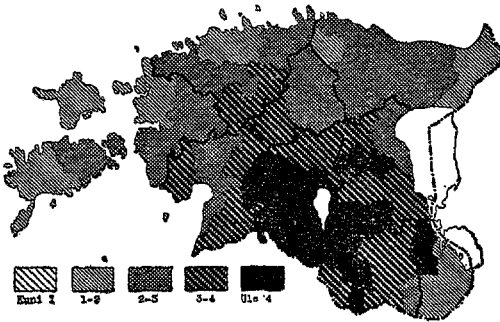
gade koguarvust. Maalolevate sigade arv oli 371 550. Et sigade arvu asuti kiirelt suurendama, võib panna tähele, et eriti märgatavalt on tõusnud noorsigade arv. Võrreldes m. a. suurenes noorsigade arv kahekordselt; 1936. a. oli alla 6 k. vanuseid sigu 118 580 ja 1937. a. — 242 690. Et m. a. sigade arv oli madalamaid meie iseseisvusa aja kestel, võrdleme k. a. noorsigade arvu ka 1929. a. üleskirjutusel arvestatud sigade arvuga. 1929. a. oli noorsigu 139 779, seega k. a. ligi 74% rohkem. Vaadeldes sigade arvu liikumist maades, võime märkida suuri erinevusi. Väiksemal määral näitas sigade arv juurdekasvu P.-Eesti maades ja enam L.-Eestis. Sigade koguarv suurenes 1929. a. võrreldes: Viru- 22%, Järva- 26%, Harju- 31%, Lääne- 39%, Saare- 33%, Pärnu- 51%, Viljandi- 58%, Tartu- 27%, Valga- 39%, Võru- 43% ja Petserimaal 55%. L.-Eesti maades oli sigade juurdekasv väiksem Tartumaal. Tartumaa kohta võib aga tähendada, et seal oli sigade arv juba varem võrdlemisi suur.

Et märkida sigade arvu suurendamise intensiivsust, mis toimus 1929. aasta üleskirjutuse ja k. a. vahemikul, toome siinjuures noorsigade arvu suurenemise protsentides maades: Viru- 51%, Järva- 57%, Harju- 62%, Lääne- 71%, Saare- 74%, Pärnu- 110%, Viljandi- 84%, Tartu- 54%, Valga- 80%, Võru- 98% ja Petserimaal 192%. Petserimaal on noorsigade arv kolmekordistunud võrreldes 1929. a.

Vähem kui 1929. a. üleskirjutusega võrreldes suurenes sigade arv 1925. a. üleskirjutusega võrreldes. Võttes 1925. a. sigade arvu aluseks, oli sigade arv suurenenud Viru- 27%, Järva- 23%, Harju 24%, Lääne- 17%, Pärnu 19%, Viljandi 29%, Tartu- 2% ja Petserimaal 9%. Saare-, Valga- ja Võrumaal oli aga sigade arv 1925. a. suurim kui praegu. Saaremaal on sigade üldarv 1925. a. võrreldes vähenenud 4%, Valgamaal 10% ja Võrumaal 1%.

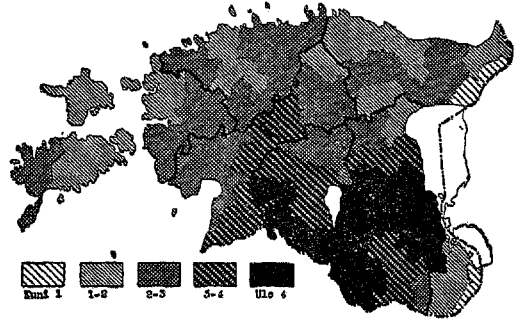
Sigu ühe talundi kohta 1937. a.

Number of Pigs per Farm in 1937.



Sigu ühe talundi kohta 1925. a.

Number of Pigs per Farm in 1925.



Rohkem kui maade järgi oli lahkumine-
kuid sigade arvus konventides. Harjumaal
Tallinna konvendis oli sigade arv 1929. a.
võrreldes suurenenud ainult 2%, Virumaal
Väike-Maarja konvendis 6% jne. Konven-
tide järgi võib märkida veel, et sigade arv
vanemate, s. o. üle 6 k. vanuste, rühmas
näitab isegi mitmel pool vähenemist, kuid
koguarvu suurenemine on saavutatud noor-
sigade arvu juurdekasvuga. Üle 6 k. vanus-
te sigade arv on vähenenud võrreldes 1929. a.
õige mitmes P.-Eesti konvendis.

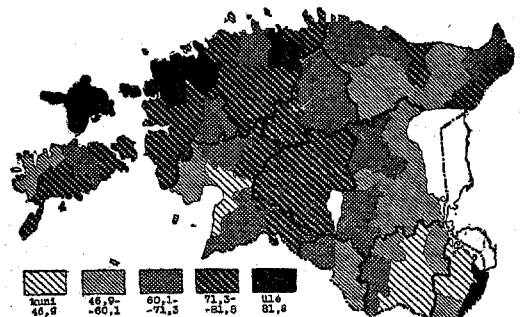
Noorsigade arvu jõudsama suurenemise
tõttu on sigade koostis noorene-
nud. 1929. a. oli iga 100 sea kohta noore-
maid kui 6 kuu vanuseid sigu riigikeskmi-
selt 51,5, kuna k.a. oli noorsigade arv suu-
renenud 65,3-le. Ühtlasi võib märkida, et
noorsigade arv on suurem neis piirkonnis,
kus sigu ühe talundi ja talundielaniku koh-
ta peetakse vähem. See ilmneb põhjaran-
nikul Hiiumaa ja Põhjarannikul. Põhjarannikul
kasvatatakse keskmiselt talundi- ja elaniku
kohta sigu vähe, noorsigade arv sigade koos-
tises on aga suur. Hiiumaal oli iga 100 sea
kohta Keina konvendis 91,1 noorsiga ja
Kärdla konvendis 84,3. Kõige vähem oli
noorsigu 100 sea kohta Ida-Eestis ja Audru
ning Pärnu konvendis Lääne-Eestis.

Käsilikades sigade arvu suurenemisega on
suurenenud ka keskmine sigade arv tal-
undi kohta. 1929. a. oli 2,1 siga kesk-
miselt talundi kohta ja 1937. a. 2,8 siga.
Keskmine sigade arv talundi kohta oli suu-
rim maade keskmiselt Viljandimaal — 4,5

siga. Konventidest oli kõige tihedama si-
gade arvuga Kõpu-Paistu ja Suure-Jaani
Viljandimaal ning Elva Tartumaal. Kõpu-
Paistu konvendis tuli keskmiselt talundi
kohta 5,5 siga ja Suure-Jaani konvendis 5,1
siga, Tartumaal Elva konvendis samuti 5,1
siga talundi kohta. Konvente, kus keskmine
sigade arv talundis ei ulatunud üle kahe,
oli 16 ja nad asusid Saare-, Lääne-, Harju-,
Viru- ja Põhjarannikul ja vastu NSVL-u piiri.
Konvente, kus oli 2—3 siga
keskmiselt talundi kohta, oli peamiselt P.-
Eestis. L.-Eestisse ulatusid ainult Pärnu-
Jakobi ja Pärnu konvent ja Alatskivi Tar-
tumaal ning Vastseliina Võrumaal. Suurima
sigade arvuga talundi kohta olid Kesk-Eesti
konvendid, mis piirkond võttis oma alla suu-
re osa Viljandi-, Valga- ja väiksema osa
Tartumaast. 1929. a. võrreldes on keskmis-
selt talundi kohta sigade arv suurenenud
Kesk-Eestis ja Valgemaal.

100 sea kohta sigu kuni 6 kuu vanuseid 1937.

Per. 100 Pigs up to 6 Months old in 1937.



Arvutades sigade arvu 100 talundi elaniku kohta selgus, et riigikeskmiselt tuleb 51,8 siga 100 talundielaniku kohta. Suurim oli sigade arv 100 talundi elaniku kohta Valga-, Viljandi- ja Võrumaal. Võib tähendada, et sigade arv 100 talundi elaniku koh-

ta ja keskmiselt talundi kohta on väga ühtlane.

Kogutud andmete põhjal on seakasvatuse peamiseks rajooniks Kesk- ja L-Eesti, kuna P-Eestis ja saaril on seapidamine levinud vähem.

PEEKONIKÜSIMUS INGLISES. — BACON QUESTION IN ENGLAND.

H. Joa.

Viimaseil aastail on peekoni sissevedu mitte-Briti maailmariiki kuuluvaist maist vähenenud tunduvalt. Selle asemel on Kanada nihkunud esiplaanile. Praegusel ajal toimub inglise peekonituru varustamine ulatuses, mida peetakse nõrgaks. Ühtlasi näitab sigade arv Inglises tagasiminekut. Kas neist asjaoludest võiks tuletada tulevikuvõimalusi meie peekoniekspordi laiendamiseks? Ühenduses Inglises laialtlevinud soovidega peekoni importkoguse suurendamiseks on kohane endale selgitada praegust olukorda inglise peekoniturul.

Tähtsus, mida inglise turg omab peekoniturustamise seisukohalt, on tuntud. Inglise omatoodang on liiga väike siseturutarvituse rahuldamiseks ja puudujääki kaetakse laialdase impordiga.

1932. a. kasvas peekoniimport aga nii suureks ja hinnad langesid nii madalale, et inglise valitsus oli sunnitud astuma samme oma peekonitootjate kaitseks. Oletati, et turu normaalseks varustamiseks on vaja 5,42 milj. kv., mis vastab umbes 10 milj. seale. See on umbes 20% vähem 1931. ja 1932. a. tegelikult turuleilmunud kogusest. Peekoni omatoodangut hinnati 1930. a. ligi 0,9 milj. kv-le ja see moodustas tol aastal umbes 15% kogutarvitusest. 1932. a. lõpul kontingenditi peekoni sissevedu Inglisse ja kohastati ühtlasi rida korraldusi peekonitoodangu laiendamiseks sisemaal.

Mis oli nende korralduste tulemuseks? Lühidalt olid need sellised, et peekoni sissevedu vähenes püsivalt, et Briti dominioid oma osatähtsust võisid tunduvalt tõsta ja et peekoniekспорт Taanis, Hollandis ja mujal langes tunduvalt. Eldasi läks Inglisel korda oma osatähtsust peekonituru varustamises tõsta kiirelt. Peekonitoodang tõusis

0,9 milj. kv-it 1930. a. 1,77 milj. kv-le 1936. a. Seega saavutati omavarustust umbes 33%.

Impordis leidsid aset tunduavad muutused.

Peekoni sissevedu Inglisse 1932—36. a. milj. cwt-des:

	Briti dominioidest	Teisist maist
1936	1598	4 971
1935	1378	5 549
1934	1263	6 336
1933	711	8 373
1932	883	11 007

Kuna väljaspool Briti maailmariiki seisvate maade osatähtsus kogu peekoniimportis 1932. a. ulatus veel 96%-le, langes see 1936. a. 76%-le. See on esijoones Kanada peekoni juurdeveo kasvamise tulemuseks.

1937. a. esimesil kuul tõusis peekoni juurdevedu Briti dominioidest, võrreldes sama ajaga eelmisel aastal, veelgi. Kanadast saabus inglise turule isegi 58% rohkem kui samal ajal eelmisel aastal. Sissevedu teisist maist oli seevastu väiksem. Import NSVL-st ja Jugoslaaviast langes isegi poole võrra. Suurendada suutsid oma väljavedu ainult vähesed maad, nagu Holland ja Poola, vastavalt 5 ja 6%. Esijoones juurdeveo kasvamise tagajärjel Kanadast tõusis Briti dominioidide osatähtsus kogu impordis 22%-it 1935. a. esimesel poolel 28%-le 1936. a. samal ajal. Seoses selle arenguga on tähtis jälgida seisundi kujunemist inglise seakasvatuses. Viimane sigade loendus leidis aset 4. VI 37.

Sigade arv Inglises.

	1937	1936
		tuh.
Suguemised	445	489
Teisi	3 176	3 220
Sellest: alla 2 k. v.	1 038	1 100
üle 2 k. v.	2 138	2 220
Kokku	3 622	3 809

Arvudest selgub õige tunduv tagasimineke inglise seakasvatuses. K. a. oli Inglises 171 tuh. siga (4,5%) vähem, kui vastaval ajal eelmisel aastal. Suguemiste arv on vähenenud peagu 6%.

Inglise seakasvatuse arengut tuleviku suhtes on hinnata raske, kuna see sõltub suurel määral Valitsuse edasisist korraldusist. Praegusel ajal on aga juba selge, et valitsuse senised korraldused ebaõnnestusid osaliselt. See on ühenduses asjaoluga, et seakasvatajad keeldusid tavaliselt hankimast kindlate hindadega. Üks põhjendusist oli, et vabal turul võis tavaliselt saavutada kõrgemat hinda. Vahepeal ei ole siiski võimalu, et praegused kõrgeid hinnad inglise seakasvatajaid ergutavad taas toodangu laiendamisele. Inglise seakasvatuse arengu terav jälgimine on seepärast eriti tähtis, kui tahame luua endale pilti peekoni turustamisvõimalusist tuleval aastal.

Praegusel silmapilgul peetakse aga inglise peekonituru varustamist asjaomaseis ringkonnis õige ebarahuldavaks. Ühtlasi toonitatakse aga inglise poliitilisis ning majanduslikes ringkonnis, et kontingentide äkiline suurendamine võiks teatud hädaolukorras põhjustada raskusi, kuna vanad hankemaad oleksid vahepeal sunnitud vähendada sigade arvu.

Praegusel ajal kurdetakse Inglises, eriti suure turistiliiklusega kohtades, kõrgeid peekonihindu. Väikemüük ei tohi hinda tõsta samal määral, nagu need tõusevad suurmüügis, kuna sellest kardetakse kahju turistiliiklusele. Sageli ei suudeta nõudmist kaugeltki rahuldada. Kaubandusringkonnis valitseb arvamus, et seisundit võiks lahendada ainult sisseveo suurendamine.

Seega on küllaltki põhjusi arvata, et peekonikontingente Inglises ei kärbita esi-

algu enam, vaid et sissevedu lähemas tulevikus võib isegi tõusta.

Korduvalt on Inglises arutatud küsimust, kas ei oleks otstarbekam asendada senist kontingendisüsteemi sisseveotollidega. Inglise põllutöoministri teadaandest Parlamendis võib siiski järeldada, et valitsus ei katse praegusel ajal muuta praegust korda.

Kui inglise seakasvatuse arengu terav jälgimine praegusel ajal osutub väga tähtsaks, kehtib see võib-olla veelgi suuremal määral seisundi kujunemises Kanada seakasvatuse suhtes. 1932. a. eksporditi Kanadast Inglisse vaid 181 tuh. cwt peekonit. 1936. a. ulatus ekspord juba 1092 tuh. tn-le ja 1937. a. esimesel poolel 770 tuh. cwt. Ei ole seepärast võimalu, et tänavune ekspord tõuseb 1500 tuh. cwt-le.

1932. a. saavutatud Ottawa kokkuleppe alusel on Kanadal õigus tõsta oma ekspordit Inglisse kuni 2500 tuh. cwt-le. Seakasvatuse laienemine Kanadas on arusaadav, kui arvestada teravilja odavust 1932—36. a. Nüüd liiguvad teraviljahinnad küll juba pikemat aega endisest palju kõrgemal, kuid samal ajal on tõusnud ka peekonihinnad. Seakasvatuse tasuvus ei ole seepärast kujunenud halvemaks. Kui Kanadal osutub seepärast võimalikuks katta ka inglise teraviljalikku enamtarvitust, jääks euroopa- maile vähe lootust oma peekoniekspordit laiendamiseks.

Vahekordade kujunemine jääb alati asjaks, mille kohta ei saa ennustada midagi kindlat. Inglise ja Kanada seakasvatuse arengu hoolika jälgimise teel tuleb aga lähendada küsimuse sisule niivõrd, et osutub võimalikuks otsustada aegsasti, mis määral inglise peekonikontingendid võiksid koonduda või avarduda.

TÖÖSTUS JA KAUBANDUS

TÖÖSTUSETTEVÕTTED JA TÖÖLOLU 1. AUG. 1937.

INDUSTRIAL ENTERPRISES AND EMPLOYMENT ON 1. AUGUST 1937.

Tööstusettevõtete üldarv ületas 1. aug. 1. a. sama kuu 13,6% ja 1929. a. seisul 79,2%. Rööbiti ettevõtete arvu tõusuga on tõusnud

ka töötajate arv, mis koos arvestuse alla kuuluvate ehitusettevõtetega oli k. a. 1. aug. suuntööstuses (20 ja enam töötajaga ettevõt-

teis) 52154 ja ületab m. a. sama aja 19,3% ning 1929. a. 52,8%. Koos kesktööstusega oli töötajaid 1. aug. s. a. 60940 m. a. 51773 vastu. Seega ületas töötajate üldarv k. a. 1. aug. l. a. sama aja seisul 17,7% ning eelmise kõrgkonjunktuuri (1929. a.) 57,2%

Töölolu suurtööstuses.

Employment in Large-scale Industries.

	Töötajate arv Number of Workers		
	I. VIII 1937	± %	
		I. VIII 1936=100	I. VIII 1929=100
I Murrud ja kaevandused — <i>Mines and quarries</i>	5975	+28,5	+ 59,0
II Mineraalide töötlemine — <i>Mineral working industry</i>	2556	+30,6	+ 33,4
III Metallitööstus — <i>Engineering industry</i>	6395	+20,0	+ 55,0
IV Keemiatööst. — <i>Chemical ind.</i>	2864	+38,0	+321,5
V Nahatööstus — <i>Leather ind.</i>	563	+ 2,9	+ 47,0
VI Tekstiiltööstus — <i>Textile ind.</i>	12014	+ 7,4	+ 24,7
VII Puutööstus — <i>Woodworking industry</i>	5968	+54,8	+ 33,1
VIII Kehakatte — <i>Paper ind.</i>	2442	+ 9,5	+ 2,6
IX Poligraafiatööstus — <i>Polygraphic industry</i>	1487	+ 8,8	+ 16,0
X Toit-, maitseain- ja jookide ts. — <i>Foodstuff, stimul. and beverage industry</i>	3161	+ 0,8	+ 28,2
XI Keemiatööst. ja pudukaupade ts. — <i>Clothing a. dry-goods ind.</i>	1623	- 2,1	+ 64,4
XII Ehitustööst. — <i>Building ind.</i>	6202	+31,1	+431,9
XIII Elektrienergia ja gaasi- ja veearvustis — <i>Electric power plants, gas and water works</i>	978	- 0,1	+ 31,3
XIV Puhastustööstus — <i>Sanitation industry</i>	127	+13,4	- 25,3
Kokku — Total	52154	+19,3	+ 52,8

Murdudes ja kaevandusis on töötajate arv tõusnud 5975-le, ületades m. a. seisul 28,5% ja 1929. a. oma 59,0%. Säärane tegevuse laienemine on toimunud turba- ja põlevkivitööstuse arvel, kus tegevuse areng näitab k. a. jõudsat tõusu. Nii on töötajate arv turbatööstuses tõusnud 49,8% ja põlevkivitööstuses 23,2%, kuna kivi- ja paemurrud näitavad tagasiminekut 17,1% võrreldes l. a. sama kuuga.

Mineraalide töötlemise alal töötas 1. aug. s. a. 2555 isikut, mis on suurem l. a. samast kuust 30,6% ja 1929. a. omast 33,4%. Töötajate arv tõusis tsemen-

di-, lubja- ja kipsitööstuses 22,1%, savi- ja keraamikatööstuses 44,4% ning klaasitööstuses 26,4%, kuna kivide töötlemise alal on töötajate arv m. a. sama ajaga võrdne.

Metallitööstuse erialadest näitas suurimat töötajate arvu tõusu elektriaparaatide valmistamine (47,1%), kus on hoogsasti arenenud raadiotööstus. Peale mainitu on töötajate arv tõusnud masinaehituse alal 24,8%, laevaehtuses 17,4%, raudtege- ja trammitöökodades 7,2%, mehaanika- ja lukusepatöökodades 36,0% ning mitmesuguste metall-esemete valmistamise alal 10,1%, kuna väärtmetallide töötlemise ala näitab väikest tagasiminekut, nimelt 5,3% võrreldes l. a. sama ajaga.

Keemiatööstuses on toimunud töömahu suurenemine peamiselt põlevkiviõli- ja muude keemiliste ainete tööstuse arvel. Nii tõusis töötajate arv põlevkiviõlitööstuses 42,7%, tuletikutööstuses 18,8%, kummitööstuses 15,0%, seebi- ja küünlatööstuses ning kosmeetilises laboratooriumis 12,7% ja muude keemiliste ainete tööstuses 45,9% võrreldes l. a. sama ajaga.

Nahatööstuses tõusis I. VIII s. a. töötajate arv 563-le, mis on 2,9% väiksem l. a. sama aja seisust, 1929. a. seisust aga suurem 47,0%. Toornahatööstuses vähenes töötajate arv 4,5%, kuna nahkesemete valmistamise ala näitab tõusu 14,6% võrreldes l. a. vastava kuuga.

Tekstiiltööstuses on töötajate arv tõusnud 12014, ületades l. a. seisul 7,4% ja 1929. a. oma 24,7%.

Tekstiiltööstuse erialadest on töömahuulat tõusnud: puuvillatööstuses 9,9%, linatööstuses 5,8%, köie-, nõöri- ja niiditööstuses 25,8%, apretuur- ja värvimistööstuses 11,3% ning kunstsiidriide- ja pudukaupade tööstuses 13,3%, kuna villatööstus näitab väikest töötajate arvu vähenemist 3,7% ulatuses võrreldes m. a. sama ajaga.

Puutööstuse alal avaldavad eriti aktiivset tegevust saeveskid ja muude puuesemete valmistamise alad. Saeveskite tegevuse aktiivsus on tingitud hulgalisest erametsade realiseerimisest. Muude puuesemete valmistamise alal suurenemine on toimunud väga elava ehitustegevuse tõttu, kuna see ala valmistab ka ehitustarbeid, nagu uksti,

aknaid jne. Nii tõusis töötajate arv saeveskites 70,5%, mööbli- ja vineeritööstuses 26,0% ning muude puuesemete valmistamise alal 171,9% võrreldes l. a. sama ajaga.

Paberitööstuses on tselluloosi- ja puupapivalmistamise alal tõusnud töömaht 9,8% ja pabersemete valmistamisel 6,9%.

Poligraafiatööstuses tõusis töötajate arv l. VIII s. a. 1487, mis on suurem l. a. sama aja seisust 8,3% ja 1929. a. omast 16,0%.

Toit-, maitseainete-, ning jookidetööstuses esineb suurima töömahu suurendamisega toiduõlide- ja rasvadetööstus, mis on seletatav võikallinemise ja võihinnaga võrreldes odavamate taimeraskvade tarvituse suurenemisega. Peale selle suurenes töötajate arv jahuveskites 19,2%, šokolaadi- ja kompvekitööstuses 11,5%, toiduõlide- ja rasvadetööstuses 62,2%, kartulijahu- ja siirupitööstuses 11,9%, veini- ja likööri- ja brikuis 48,3%, linnase- ja õlletööstuses 12,3% ning karastavate jookide tööstuses 11,4%. Samal ajal on töömaht vähenenud tapamajades 12,7%, konservitööstuses 47,3% ning tubakatööstuses 10,6%.

Kehakäte- ja pudukaupade tööstuses oli l. VIII s. a. 1623 töötajat, mis on l. a. sama aja töötajate arvust väiksem 2,1%, 1929. a. omast aga suurem 64,4%. Ses rühmas andis vähenemist peamiselt jalanõudetööstus, kus töötajate arv vähenes ajutiselt suvevaheaja tõttu 30,2%. Töömahu suurenemist andis riievalmistus 26,4% ning moe- ja pudukaupade ala 6,1% võrreldes m. a. sama kuuga.

Ehitustööstuses on k. a. tegevus aktiivsem kui kunagi varem. Ilma Teedeministeriumi Avalikkude tööde osakonna töolisteta oli l. VIII s. a. ehituse alal tegevuses 6202 töötajat, mis ületab l. a. sama kuu seisu 31,1% ja 1929. a. oma ligi 4½-kordselt. Hoonete ehitamise alal on suurenemine võrreldes l. a. ligi 45% ja välisehituste alal üle 20%.

Elektri- ja gaasitööstuses on k. a. tegevus aktiivsem kui kunagi varem. Ilma Teedeministeriumi Avalikkude tööde osakonna töolisteta oli l. VIII s. a. ehituse alal tegevuses 6202 töötajat, mis ületab l. a. sama kuu seisu 31,1% ja 1929. a. oma ligi 4½-kordselt. Hoonete ehitamise alal on suurenemine võrreldes l. a. ligi 45% ja välisehituste alal üle 20%.

PÕLEVKIVITOODANG ÜLE 100 000 TN. KUUS.

MONTHLY PRODUCTION OF OIL-SHALE OVER 100 000 TONS.

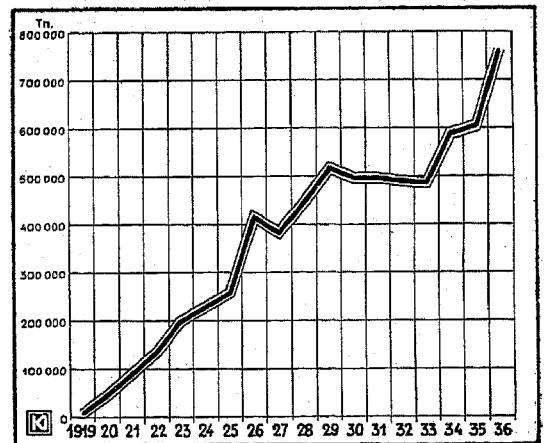
Kuni 1924. a. teotses põlevkivitööstuse alal pioneerina vaid Riigipõlevkivitööstus; põlevkivi võeti välja aastas ümmarguselt 230 tuh. tn. Sest ajast peale hakkasid tundma põlevkivi vastu huvi ka eraettevõtted. 1925. a. asutati a/s. Kütte-Jõu kaevandus, 1926. a. a/ü. „Eesti Kiviõli“, 1927. a. a/s. Port-Kunda Übja kaevandus jne. Peamiselt uute eraettevõtete arvel tõusis põlevkivitööstus 1926. a. peagu 2-kordseks (veidi üle 400 tuh. tn.). 1929—33. a. oli põlevkivi aastatoodang keskmiselt ca 500 tuh. tn.

Praegu on põlevkivitööstuse areng jõudnud kolmandasse arenemisjärku. On seatud ülesandeks põlevkivitööstust kui tähtsat ala loodusvarade kasutamisel arendada kandvaks tööstusharuks. Eriiselt tõusu on märgata põlevkivitootmise alal k. a. esimesel poolel, mil põlevkivi järele tekkis suurem tarvidus seoses uute põlevkiviõlilvabrikute töölerakendamisega. Esimese 7 kuu keskmiselt tõusis põlevkivitööstus k. a. ligi 50% võrreldes l. a. (407 tuh. tn. : 586 tuh. tn.).

selt tõusis põlevkivitööstus k. a. ligi 50% võrreldes l. a. (407 tuh. tn. : 586 tuh. tn.).

Põlevkivitööstus.

Production of Oil-shale.



mootorid kogujõuga 20 hj. Valmistatakse ja monteeritakse keskkütte-, vesivarustus- ja sanitaartehnilisi seadeid ning tehakse nende parandustöid.

■ N. ja N. Lindorf'idele, Tallinnas, Tulbi tän. 9 gaasimootorite-, veski- ja põllutöömashinade tööstuse ehitamiseks ja sisseseadmiseks. Ettevõttes leiab tööd 10 töölisi. Jõuandjaks elektrimootorid kogujõuga 10 hj. Valmistatakse gaasimootoreid, veskiseadeid ja põllutöömashinaid ning tehakse nende parandustöid.

■ A/S. Tsemendivabrik „Port-Kunda“, „Kunda-Aru“ turbarabas turbatööstuse sisseseadmiseks. Ettevõttes leiab tööd 25 töölisi. Töömashinaks elektrijõul käitatav „Anrep“ süsteem. turbapress. Valmistatakse küteturvast.

■ A. Pfeiffer'ile, Tallinnas, Tondi 27-a sisseseatud puukontsatööstuses töötamiseks. Ettevõttes leiab tööd 12 töölisi. Jõuandjaks elektrimootorid kogujõuga 14 hj. Valmistatakse jalanõude puukontsi.

■ A. Kalder'ile, Vastseliina vallas, Võrumaal saeveski sisseseadmiseks. Ettevõttes leiab tööd 4 töölisi. Jõuandjaks 6 hj. lokomobiil. Valmistatakse igasugust ehitusmaterjali.

■ P. Gradusov'ile, Vastse-Kuuste vallas, Tartumaal, villa-, riidevärvimis- ja jahutööstuse sisseseadmiseks. Ettevõttes leiab tööd 5 töölisi. Jõuandjaks 37 hj. veeturbiin. Kraasitakse ja kedratatakse lambavilla, värvitakse kangaid ja jahvatatakse teravilja.

■ A/S. „Kemikaal“, Tallinnas, Mustjõe raudteejaama juures, Harjumaal, sisseseatud hapnikutehases töötamiseks. Ettevõttes leiab tööd 10 töölisi. Jõuandjaks elektrimootorid kogujõuga 57 hj. Valmistatakse hapnikku.

■ J. Vilumann'ile, Tallinnas, Tondi 27 sisseseatud laudsepatöökojas töötamiseks. Ettevõttes leiab tööd 10 töölisi. Jõuandjaks elektrimootorid 15 hj. Valmistatakse ehituslaudsepatöid, nagu uksi, aknaid, puitreppes jms. ning mööblit.

LAEVANDUS

TALLINNA SADAM AUGUSTIS. — TALLINN HARBOUR IN AUGUST.

Augustis oli Tallinna sadamas tegevus elavam kui ühelgi eelmisel kuul k. a.:

	Saabus		Väljus	
	augustis	juulis	augustis	juulis
Laevade maht net.-rgt	129 230	116 316	116 216	116 877
Kaupu tn	39 324	32 249	34 922	32 511
Reisijad	6 752	7 548	7 152	7 698

Laevasõit ja kaubavedu augustis olid märgatavalt suuremad eelmisest kuust, reisijatevedu aga väiksem. Kaupu veeti augustis enam eelmisest kuust 14,6%, sealjuures suurenesid sisse- kui ka väljavedu; esimene aga märksa enam. Kaalult tähtsamaks kaupadeks augustis sisseveos olid kivistüsi, väävel, heeringad, väetised, naftasaadused ja sool. Väljaveost augustis moodustab poole metsa-

materjal, peale selle veeti suurema kogusena välja põlevkiviõli ja bensiini, tselluloosi, kipsi jne. Reisijaid liikles augustis eelmisest kuust vähem 8,4%.

Aasta algusest kuni 1. IX veeti tänavu kaupu sisse 238 646 tn, eelmisel aastal samal ajal 179 766 tn, ja väljavedu ulatus tänavu 226 879 tn-le eelmise aasta 191 824 tn vastu. Kaubavedu oli seega tänavu eelmisest aastast 25,2% suurem ja seda peamiselt sisseveo arvel. Reisijatevedu on tänavu 8 kuu jooksul väiksem eelmisest aastast 63,9%.

Rannasõidust tuli Tallinna sadamasse laevu mahuga 17 181 net rgt. ja väljus 18 466 net rgt. Kaupu toodi sisse 16 981 tn ja veeti välja 1 998 tn. Kaubavedu oli augustis pisut suurem eelmisest kuust.

TEISED SADAMAD (PEALE TALLINNA) JUULIS.

OTHER HARBOURS IN JULY.

Tegevus teisis sadamais peale Tallinna oli juulis hoogus. Välis- kui ka rannasõidu alal käis rohkem laevu sadamais kui ühelgi kuul varem. Välissõidus ulatus laevade läbikäik juulis 46 044 net. reg. tn., eelmisel kuul 29 751 net. reg. tn. Veod olid ka suuremad, nimelt veeti kaupu juulis sisse ja välja 28 143 tn, kuu varem 15 281 tn. Reisijate liiklus Eesti ja välisriikide sadamate vahel ulatus juulis 4 419-le, juunis 3 160. Välissõidulaevad käivad ainult üksikuis sadamais, nagu Pärnus, N.-Jõesuus, Lõksal, Haapsalus, Kuressaares ja teisis Saaremaa sadamais. Kaupu veeti välismaale kõigist nimetatud sadamaist, kuna reisijaid liikles enam sadamais, millised on ühtlasi suvituskohtadeks, nagu Pärnu jne. Kaubavedu teiste sadamate kaudu koosneb peamiselt väljaveost, nimelt 88,2% üldlähikäigust. Väljaveeta-vaiks kaupadeks on metsamaterjal Pärnu ja N.-Jõesuu sadamast, telliskivid Loksa kaudu, lubjakivi ja muud kivid Saaremaa sadamate kaudu.

Rannasõit omab teiste sadamate läbikäigus märksa suuremat osatähtsust kui välissõit.

	Saabunud		Väljunud	
	juulis	juunis	juulis	juunis
Laevade maht net. reg. tn.	52 936	43 830	50 230	41 486
Kaupu tn.	5 976	4 750	4 821	3 418
Reisijaid, arv	11 140	14 512	10 650	13 687

Laevade liiklus ja kaubavedu oli juulis suurem eelmisest kuust, kuna reisijate vedu oli väiksem. Reisijate vedu laevadel koosneb peamiselt liiklemisest saarte ja mandri vahel. Veetud kauba hulgas olid kaaluva- maiks telliskivid, tsement.

Aasta esimese 7 kuu jooksul olid tänava välissõidus laevade liiklus ja reisijatevedu suuremad eelmisest aastast, kaubavedu aga väiksem. Üldse veeti teiste sadamate kaudu välisriigesse ja ümberpöörduvalt tänava 65 327 tn, eelmisel aastal 78 927 tn.; reisijatevedu ulatus tänava 7 724-le eelmise aasta 2054 vastu, seega üle kolme korra enam.

Rannasõidus on ka kaubavedu tänava 7 kuu jooksul väiksem kui eelmisel aastal — läbikäik tänava 30 305 tn, eelmisel aastal 46 359 tn. Reisijate liiklus oli tänava peagu sama suur kui eelmisel aastal.

PRAHITURG. — FREIGHT MARKET.

Laevade prahiturg sept. esimesel nädalal oli endiselt kindel ning kõrge taseme juures.

Viljaveoturul kestis kindel tendents. Lisaks L.-Ameerika viljaveole, kust tehti püsivalt hinnaga 33/0—33/6 S. Lorenzo/Antverp. baasisel, oli rohkesti tehinguid ka P.-Ameerikast, kust hinnad tõusid St. Lawrence'st Inglisse 3/4—3/9 per qr. Ka Musta mere sadamaist oli rohkesti prahte ning hinnad kõvenesid ka siit Antverp./Rotterdami 21/6—22/6. Doonau sadamaist oli prahte vähe ning maksti Inglisse 25/—26/—. Ka Austraaliast tekkis üksikuid laadungeid ning maksti keskm. 15/— üle miinimumi, s. o. 47/— Inglisse.

Teisel üle-ookeani-veoturgudel oli samuti kindel tendents ja hinnad kõrged. L.-Aafrika viljaveol maksti Dunkirki 34/—, riisiveol Saigonist Inglisse 50/—51/—, suhkur Kuubast Inglisse 25/—26/—.

Vahemere ja Musta mere vedudel olid hinnad kindlad ja nõudmine elav. Eriti kindel oli maakide veoturg, kus maksti näit.:

Huelva/Dublin	3000 tn. 16/9
Algires/Cardiff	6500 tn 10/6
Bizorta/Middlesborough	14/6
Serphas/Rotterdam	14/—
Sfax/Rouen	5000 tn 14/—
Huleva/Hull,	4000 tn 17/6

Puuviljasemneist Aleksandriast Elulli maksti 19/6, mullapäiklite east: Saloom/Antverp. 147 000 k.j. 48/6 okt. Saloom/Rotterdam 160 000 k.j. 49/— okt. Saloom/Dunkirk 51/6 okt.

Süteveol Cardiffi rajoonist maksti:

Dakari	6000 tn 12/— sept.
Port-Saidi	8000 tn. 12/— sept.
Las Palmas	1800 tn 12/— sept.
Roueni	2000—3000 tn 6/—6/6
Bordeaux	2000—3000 tn 7/10—8/—
Orani	1700 tn 12/6
La Plata	5000—6000 tn 13/6
Lissaboni	2000—4000 tn 10/9—11/—

Süitevedudel Inglise I. R. sadamaist maksti:

2300 tn I. R. — Malmö 8/—
 2000 tn I. R. — Riia 8/—
 2400 tn Sünderland — Hango 8/4½
 2800 tn Tyne — Sundsvall 8/3
 1900 tn Tyne — Kotka 9/9
 2300 tn Tyne — Helsinki 7/6
 2000 tn Tyne — Gefle 9/3
 1600 tn Tyne — Ekenaes 9/—

Metsavedudel Balti ja Valgest merest oli nõudmine tonnaazi järele elav ja hinnad kindlad:

1150 Std. DBB Arhangelsk — Dublin 80/—
 1150 std DBB Arhangelsk — Grangemouth 75/9
 500 std. DBB Arhangelsk — Šoti W. C 86/9 sept.
 750 sld. propse L.-Soome — Tyne 53/6 sept.
 900 std. DBB Borgo — Hull 57/— sept.
 1500 sld. propse P.-Soome — Cardiff 62/— sept.
 1500 sld. propse Brahestad — Sharpness 68/6 sept.
 1100 sld. propse Riia — Cardiff 60/— sept.
 750 sld. propse L.-Soome — Cardiff 59/— sept.
 1500 sld. propse L.-Soome — Hull 53/— sept.
 600 std. DBB Transgund & Pernovik — Hull 59/— nov.
 310 std. DBB Danzig — Boston 52/6 sept
 340 std. DBB Gdynia — London 49/—

1000 sld. propse Gdynia — Garston 68/—
 600 std. DBB Tallinn — Grangemouth 42/— fio
 350 sld. propse Vindavi — Antwerpen 51/6

Ajalepingule oli ka elav nõudmine, nõuti eriti suuremaid laevu, millede eest maksti soodsaid hindu:

9000 dw. tn. laev, 2 Ameerika reisuks 8/10½ sept.
 2580 dw. tn. m./l. 2 aastaks, 4 doll./tn.

Üksikreisudel maksti suurist laevust ajalepingul 10/—12/— dw. tn. ja Kauge Ida sõitudes kuni 13/6.

Viimased laevade müügihinnad.

(sept. algul, aug. lõpul):

Br. Dw. tn.	Ehit. Survey	Kuhu	Hind
			müüd.
a/l. „Avon Bridge“	4254/7920	1918 1924	Kreeka £ 59 000
m/l. „Advance“	550/ . . .	1930	— Saksa £ 16 500
a/l. „Anversoise“	4109/6500	1901 1924	Kreeka £ 25 000
a/l. Westminster“	4499/7100	1921 1934	Prants. £ 49 000
a/l. „Goodleigh“	3845/7200	1928 1936	Saksa £ 63 500

Lammutuseks müüdüd: a/l. „Thor I“ 4856 br. tn., ehit. 1890, hind £ 13 000; tanklaev „Vestavind“ 3840 br.-tn., ehit. 1898, hind 200 000 norra kr.

PÖLLUMAJANDUSSAADUSTE TURUD

VÖITURG. — BUTTER MARKET.

Võiturul püsis seisund m. n. võrldemisi stabiilne ning hindade kujunemises ei olnud märgata muutust. Seetõttu noteeriti ka meie eksportvõihinnaks endine hind, s. o. 177 s. kg franko saatejaam. Kuna praeguste kõrgete hindade tagajärjel on võitavitus tõmbunud veidi tagasi, hinnati turudenti rahulikkuks.

Võrreldes meie praegust eksportvõihinnanteeringut l. a. sama ajaga, mil võihinnaks noteeriti 156 s. kg, näeme tõusu 21 s. kg-ilt ehk 13%. Taani Kopenhaageni ametlik võihinnanoteering on tõusnud aga vaid 4% võrreldes l. a. sama aja hinnaga. Sellest nähtub eesti või suhteliselt parem hinnakujumine tänavu.

Või sissevedu Inglise oli augustis Uus-Meremaalt ja Austraaliast 564 700 kasti eelmise kuu 635 800 kasti ja m. a. augusti 396 600 kasti vastu. Loodetav või sissevedu sept. on nimetatud maist 482 000 kasti, m. a. samal kuul — 607 500 kasti. Okt. on aga või sissevedu loodetavasti suurem ning nov.

l. a. tasemel. Võitoodang näitab ookeanitaguseis mais hooajalist tõusutendentsi, kuid jääb maha l. a. tasemest. Eriti võib märkida vähenemist Austraalias, kus näit. väljaveo kontrolljaamadesse sissetulnud võikogus jäi augustis 35% väiksemaks l. a. sama kuu sissetulnud võikogusest.

Või sissevedu Inglise Euroopa karjamaajandusmaist oli augustis suurem kui l. a. samal kuul, peamiselt N. Vene ja Taani suuremate saadetiste tõttu. Taanist suurenes või väljaveo augustis 9%, sellest Inglise 7%. Teisist euroopamaist on suurendanud või sissevedu augustis Inglise ainult Eesti, Rootsi, Poola ja Ungari. Teisist maist võttis suurenenud pakkumise vastu Saksa, kes tarvitab tänavu välisvõid enam kui l. a.

Võitagavarad Inglise on tänavu väiksemad kui l. a. Nii oli võid küllmutusmaajades k. a. augusti lõpul 931 400 kasti m. a. 996 000 kasti ning 1935. a. sama aja 1 065 000 kasti vastu.

TÄHTSAMAD HINNAD JA NOTEERINGUD. — PRICES AND QUOTATIONS.

English Nomenclature see No. 1.	6/IX	30/VIII	o/o	August		English Nomenclature see No. 1.	6/IX	30/VIII	o/o	August	
	12/IX	5/IX		1937	1938		1937	3/IX		1937	1938
SUURMÜÜGHINNAD Tallinnas (Börsikom. noteeringute järgi (kr. kv))											
1. Rukis	16,50	—	—	16,25	12,38	81. Searasv, sulatamata	115	115	0	115	100
2. Nisu	23,50	—	—	23,00	18,75	82. " sulatatud	140	140	0	140	120
3. Oder, sööda	16,00	—	—	17,00	—	83. Loomarasv, sulatamata	60	60	0	65	65
4. Kaer	14,50	—	—	15,00	12,00	84. " sulatatud	80	80	0	80	65
5. Rukkijahu	17,85	—	—	17,95	14,58	85. Heeringad	55	56	0	53	60
6. Rukkipüül	25,25	—	—	25,25	20,90	85-a. " Eesti erivalik	—	—	—	—	—
7. Nisupüül (kõrgem sort)	43,50	—	—	43,50	45,00	86. Raimed, värsked	—	17	—	14	25
8. Kartulid, söögi	—	—	—	—	—	87. Kilud, värsked	—	—	—	31	25
9. " tõõstuse	—	—	—	—	—	88. Ristikhein	7,0	6,5	+7,7	5,5	5,2
10. Kartulitärklis	23,00	—	—	23,00	27,00	89. Aasahein	4,9	4,6	+6,5	4,8	3,7
11. Juust, sveitsi (kg)	1,25	—	—	1,25	1,25	90. Põletispuud, kase (m³)	845	845	0	845	845
12. Taimevõi (kg)	0,83	—	—	82,50	75,00	91. " männi	569	563	0	563	523
13. Suhkur	46,26	—	—	46,26	42,75	92. Petrooleum (lt)	16	16	0	16	12
14. Sool	2,30	—	—	2,30	2,50	PÕLLUMAJANDUSSAADUSTE NOTEERINGUD.					
15. Riis, Burma II	46,50	—	—	46,50	45,00	Rukis — (kr. kv.)	—	—	—	—	9,15
16. Tee, or. Pek., Tseilon (kg)	5,75	—	—	5,75	6,75	93. Hamburg (La Plata)	11,71	11,48	+2,0	11,41	11,59
17. Kohv, Rio, Santos	2,98	—	—	2,98	4,08	94. Chicago	13,00	12,56	+3,6	12,53	9,48
18. Kakao, hollandi	2,10	—	—	2,10	2,10	95. Winnipeg	—	—	—	—	—
19. Heering., S. Matties (tunn)	51,50	—	—	51,50	47,00	96. Hamburg (Manitoba I)	20,15	19,40	+3,9	20,00	16,31
20. " Mattfuls	55,50	—	—	55,50	51,50	97. Liverpool	17,25	16,75	+3,0	16,96	14,89
21. Palgid, kuusk, münd (thm)	20,00	—	—	20,00	13,50	98. Chicago	14,31	14,02	+2,1	15,34	14,73
22. Faberipuu (rm)	8,00	—	—	7,50	8,00	99. Winnipeg	17,12	16,52	+3,6	16,78	13,36
23. Saet. mat., mänd u/s (thm)	48,00	—	—	48,00	30,25	Mais — (kr. kv.)	—	—	—	—	—
24. Talliskivid (1000 tk.)	47,00	—	—	47,00	45,00	100. Chicago	13,87	13,84	+0,2	13,62	15,91
25. Silikaatkivid (1000 tk.)	42,00	—	—	41,50	36,50	Piim lahtiselt Tallinn (snt. lt)	—	—	—	—	—
26. Tsemment (tunn 170 kg) ¹)	5,85	—	—	5,85	6,45	101. I v. piimakauplustele	11	11	0	11	10
26a. Tsem. pabarkot. (170 kg) ²)	5,15	—	—	5,15	—	102. I v. piimatõstustele	10	10	0	10	9
27. Lubi	2,20	—	—	2,20	2,77	103. II v. piimakauplustele	9	9	0	9	9
28. Tsinkvalge (kg)	0,64	—	—	0,64	0,42	104. II v. piimatõstustele	8	8	0	8	7,5
29. Ooker (kg)	0,23	—	—	0,23	0,25	Või. (snt. kg)	—	—	—	—	—
30. Värnis	65,00	—	—	65,00	72,00	105. Tallinn	177	177	0	158	168
31. Linaseeme, õli tootmiseks	20,00	—	—	—	18,50	106. Kindlustatud hind	145	145	0	145	130
32. Olikoogid, linaseemne	12,76	—	—	12,50	—	<i>Londonis.</i>					
33. Nisukliid	10,00	—	—	10,00	—	107. Taani	235	235	0	225	226
34. Superfosfaat, 18-20%	5,05	—	—	5,05	4,85	108. Eesti	—	—	—	—	193
35. Kaalisool, 40%	11,55	—	—	11,48	—	109. Läti	—	—	—	—	203
36. Fosforiit, eesti	3,25	—	—	3,25	3,18	110. Leedu	—	208	—	—	200
37. Nitrofoska	—	—	—	—	—	111. U-Meremaa	—	207	—	—	208
38. Raud, sordi	22,00	—	—	22,00	14,00	<i>Manchesteris.</i>					
39. Teras, vedru	30,00	—	—	35,00	24,00	112. Taani	241	241	0	232	231
40. Inglitina	550,00	—	—	550,00	445,00	113. Eesti	223	223	0	214	206
41. Seetina	51,00	—	—	51,00	39,00	114. Läti	223	223	0	214	206
42. Vaskplekk, punane	235,00	—	—	235,00	157,50	115. Soome	232	232	0	220	214
43. " valge	195,00	—	—	195,00	140,00	116. Rootsi	232	232	0	220	216
44. Tsinkplekk	77,50	—	—	77,50	69,00	<i>Berliinis.</i>					
45. Puuvillariie, bjäs (mtr)	0,61	—	—	0,61	0,56	117. Saksa margivõi	377	377	0	377	351
46. Tallanahk, eesti nah. (kg)	2,45	—	—	2,55	2,45	118. Peen meiereivõi	368	368	0	368	343
47. " ameer. n. I. s.	2,75	—	—	2,70	2,50	119. Meiereivõi	357	357	0	357	332
48. Paber, rotatsioon	23,20	—	—	23,20	23,20	120. Kopenhaagenis. — Taani	192	192	0	182	182
49. Kivisüsi, auru, Newcastle	3,16	—	—	3,23	2,95	Peekon. (snt. kg)	—	—	—	—	—
50. sepa	3,60	—	—	3,60	—	121. Tallinn 60 — 72 kg I a.	100 ³⁾	100 ⁴⁾	0	98	95
51. Põlevkivi, I-a s.	0,90	—	—	0,90	0,80	122. " { 55,5—59,5 " " }	95 ³⁾	95 ⁴⁾	0	93	90
52. Turvas	0,90	—	—	0,90	0,83	123. " { 72,5—75,0 " " }	91 ³⁾	91 ⁴⁾	0	89	86
53. Põlevkiviõli	5,60	—	—	5,60	—	Londonis (kõrgem not.)	—	—	—	—	—
54. Kütteõli, o/ü. "E. Kiviõli"	6,75	—	—	5,93	4,75	124. Taani	182	178	+2,2	182	178
55. Kivitärv	19,00	—	—	19,00	10,00	125. Eesti	171	168	+1,3	173	164
56. Nafta	14,00	—	—	14,00	10,50	126. Läti	171	168	+1,3	173	164
57. Petrooleum, Ameerika	16,00	—	—	16,00	12,00	127. Leedu	171	168	+1,3	173	164
58. Bens. Rlgi Põlevkivit. (lt)	0,31	—	—	0,31	0,28	128. Rootsi	178	175	+1,7	181	173
59. " Kiviõli "Estolin" (lt)	0,32	—	—	0,32	0,29	129. Iiri	184	184	0	188	180
VÄIKEMÜÜGHINNAD Tallinnas (snt. kg.)											
60. Rukkijahu	17,7	17,7	0	18	14,5	130. Poola	171	168	+1,3	173	164
61. Sepikujahu	27,5	28,0	-1,8	28	28	Linn — Võru-Petsert.	—	—	—	—	—
62. Mann	50	50	0	50	50	131. Ristna (R)	—	—	—	140	100
63. Kartulijahu	30	30	0	30	35	132. Hoffsdreiband (HD)	—	—	—	131	91
64. Kartulid	3,2	3,2	0	3,9	4,0	133. Dreiband (D)	—	—	—	122	82
65. Suhkur	47	47	0	47	44	134. Ordin-dreiband (ÖD)	—	—	—	113	71
66. Sool	5	5	0	5	5	135. L.-ordin-dreib. (LÖD)	—	—	—	104	60
67. Piim, H II valik lahtine	11	11	0	11	11	136. Takuprakk (H)	—	—	—	95	48
68. Lauavõi	190	185	+2,7	170	169	<i>Muul Esitis.</i>					
69. Kõõgivõi	175	170	+2,9	159	156	137. Ristna (R)	—	—	—	138	99
70. Koor, rõõsk (liiter)	100	100	0	103	110	138. Hoffsdreiband (HD)	—	—	—	129	90
71. hapu	100	100	0	100	98	139. Dreiband (D)	—	—	—	120	81
72. Kanamunad (paar)	8	8	0	11	8	140. Ordin-dreiband (ÖD)	—	—	—	111	70
73. Sealih, keeduliha	100	100	0	100	91	141. L.-ordin-dreib. (LÖD)	—	—	—	102	59
74. " praeha	110	110	0	112	109	142. Takuprakk (H)	—	—	—	98	47
75. Loomaliha, supiliha	55	55	0	55	51						
76. " praeha	75	75	0	73	85						
77. Vaskaliha, esim. veer.	55	55	0	53	50						
78. " tag.	70	70	0	60	65						
79. Lambaliha, esim. veer.	65	65	0	69	54						
80. " tag.	70	70	0	74	59						

¹) fr. Rakvere; ²) ühes teedemaksuga; ³) 13. IX—19. IX; ⁴) 6. IX—12. IX.

JUUSTUTURG. — CHEESE MARKET.

Hindade tase väliseturul on eesti juustule püsinud kauemat aega võrdlemisi stabiilne. Seetõttu jäi ka sel korral meie eksportjuustu hinnanoteering endiseks. Seega on Šveitsi eksportjuustuhind riikliku juurdemaksuta s. kg franko Tallinn:

12 A . . . 110 s. kg	12 B . . . 102 s. kg
11 A . . . 105 " "	11 B . . . 98 " "

Siseturujuustule noteeriti samuti endised hinnad, s. o.

Šveitsi	125 s kg
hollandi	100 " "
backsteini	100 " "
konserv.	130 " "

Kuna eksportjuustu kvaliteediklasside hinnavahed on kujunenud väliseturul väiksemaks, kui meil senini arvestatud noteerimisel, võib järgmisel juustuhinna noteerimiskomisjoni koosolekul tulla arutlusele vahede vähendamisküsimus. Seega on loota madalama kvaliteediga juustuhindade paranemist, s. o. lähene-mist 12 A hinnale.

PEEKONITURG. — BACON MARKET.

Peekoniturul on leidnud aset väike kõvenemine. Eesti peekoni kõrgema sordi noteering Londonis tõusis 2 š., s. o. 96 š. tsnt. Hinnatõus on tingitud osaliselt peekonikvoote vähendamisest 5% 9.—30. IX. Kuid lähemal ajal on oodata hooajalist peekonituru lõdvenemist, nagu see kordub tavaliselt sügiskuuil. M. n. tapeti eksporttapamajades 1545 siga 1403 sea vastu eelmisel nädalal. Toodang näitab seega juba hooajalise tõusu algust. Käesoleval nädalal maksavad eksporttapamajad peekonsigade eest endisi hindu:

Tapakaalud	I sort	II sort	III sort	IV sort
60 — 72 kg	100	95	Siseturuhinnad	
55,5—59 "	95	91		
72,5—75 "	95	91		
75,5—80 "	91	87		

Ühtlasi jäeti muutmata ka elussigade noteering, s. o. 67 s. eluskaalu-kg. Hollandis on k. a. sigade arv langenud 1 406 000 seale 1 679 000 sea vastu eelmisel aastal. Seega on sigade arv Hollandis vähenenud 273 000 sea ehk 16% võrra.

TAPALOOMADE JA LIHATURG. — CATTLE AND MEAT MARKET.

M. n. oli veiste pakkumine keskmine, sügisaja kohta isegi väike, sest turustati vaid 434 veist. Nõudmine keskmine. Veiseliha maksus suurmtügil: suured pullid: rammusad 46—50 s. ja keskmised 44—46 s. kg. Eluskaalu järgi müüdi suuri pulle 29—32 s. kg. Väiksemad pullid ja mullikad: rammusad 43—46 s., keskmised 40—43 s. ja lahjad 25—35 s. kg. Eluskaaluhinnad väiksemail pullel ja mullikail rammususe järgi 22—26—30 s. kg. Lehma- ja härjaliha: nuumatuil 47—50 s., keskmisel 35—40 s. ja lahjadel 30—35 s. kg. Eluskaaluhinnad lehmadel 15—22—32 s. kg. Vasikate pakkumine väike. Nõudmine keskmine. Hinnad püsi-vad endised. Tapetud vasikad ühes nahaga maksusid: nuumatud 80—85 s., keskmised 70—80 s. ja lahjad 55—60 s. kg. Elusvasikad maksusid sõltuvalt sordist 35—50—54 s. kg.

sed 50—55 s. ja lahjad 40—45 s. kg. Eluslambad 30—36 s. kg. Eksportlambaliha-

PÖLLUMAJANDUSLIK VÄLJAVEDU. EXPORTS OF AGRICULTURAL PRODUCTS

Lammaste pakkumine septembri kohta keskmine. Nädalas turustati 1237 lammast. Nõudmine lambalihale hea. Tapetud lam-bad maksusid: rammusad 55—60 s., keskmisi-

	Nädalas.		1937 a. 1. I kuni 12./IX	1936 a. 1. I kuni 13./IX	1935 a. 1. I kuni 15./IX
	6./IX 12./IX 1937	30./VIII 5./IX 1937			
VOI (tonni) <i>Butter (tons)</i>	279,6	292,8	8478,3	7205,4	7535,4
Sellest:					
Saksa	279,6	154,0	2980,8	2758,4	2788,1
Inglise	—	138,8	5321,9	4343,9	4455,5
MUNAD (tuh. tk.) — <i>Eggs (1000)</i>	1692	1692	23212	30535	34802
Sellest:					
Inglise	252	252	3521	16368	21247
Saksa	1440	1440	24920	10168	10002
PEEKON (tonni) — <i>Bacon (tons)</i>	53,0	37,6	1399,2	1647,6	1545,9
LINA (tonni) <i>Flax (tons)</i>	226,5	63,6	4781,7	6138,9	4213,1
Sellest:					
Inglise	82,2	—	1705,6	2654,9	2880,1
Belgiasse	—	—	201,5	231,8	70,3
Soome	—	—	283,8	455,1	134,9
Saksa	144,4	63,6	1304,8	1121,4	1018,1
Prantsusse	—	—	532,3	1531,2	10,3

noteering jäi muutmatuks, s. o. 75—80 s. kg ning eksportkauba eluskaaluhinnaks on franko saatejaam 33—36 s. kg.

Sealthapakkumine püsib juba mitmendat nädalat vaevalt keskmisena. Nõudmine keskmise. Tapetud sead maksusid lühes peadejalgadena: noored ja peekonkaalulised 90—93

senti lihasead 88—92 s. ja rasvasead 85—88 s. kilo; elussead — 67 s. kg. Tendents püsiv.

Nahkade hinnad. Veisenahad toorelt 85—88 s. kg; vasikanahad 5.75—6.00 kr. tk; lambanahad 2,5—4,5 kr. tk; hobusenahad 12—15 kr. tk.

KANAMUNATURG. — EGG MARKET.

Kanamunahinnad m. n. Inglises kui ka Saksas liikusid tõususuunas. Ka meie eksportmunade hinnanoteering tõusis 95 s-le kg, kuna siseturumunade hinnaks noteeriti endiselt 60 s. kg franko kogumispunkt.

Kanamunaturuseisund maailmas on k. a. teisel poolel muutunud soodsamaks kui l. a. samal ajal. Hindade liikumisest nähtub, et näit. ka aug. lõpul oli keskmine munahind Inglises 23% ja Taani Kopenhaageni ametlik munahinnanoteering 13% kõrgem kui

m. a. samal ajal. Kuna munahinna liikumine toimub ka edaspidi paranevas suunas, võib munaturuseisundit hinnata kindlaks.

Kanamunade väljavedu Taanist on tänavu näidanud tõusu, võrreldes l. a. väljaveoga. Nii eksportis Taani augustis 118 milj. muna m. a. sama kuu 93,7 milj. muna vastu. K. a. esimesel 8 kuul eksportis Taani 1106 milj. tk, l. a. samal ajal — 925 milj. tk. Meilt eksporditi kuu vältel 26,5 milj. tk.

PIIMATURG. — MILK MARKET.

Piimahindade noteerimiskomisjon noteeris 13. sept. s. a. Tallinna kohta järgmised piimahinnad: I valiku rööskpiim müügil piimakauplustele 11 s. l. ja müügil piimatööstustele 10 s. l. II. valiku rööskpiim, müügil piimakauplustele 9 senti ja müügil piimatööstustele 8 senti liiter. Nõudmine keskmine.

Ilmade külmemaks minekuga piimakauplustel ei ole sunduslik enam jäätarvitamine piimaalhoiuks; seetõttu on paljud piimakauplused alandanud oma vaheltkasu piima-liitri müügil 2 sendilt ühele sendile, nagu

oli seda enne nn. „jäämääruse“ kehtimahakamist.

Väikemüügil maksus piim linnade piimakauplustes möödunud nädalal senti liiter:

	I valik		II valik	
	pudelites	lahtiselt	pudelites	lahtiselt
Tallinn	14—17	—	18—14	11—12
Tartu	14—15	11—12	—	8—10
Narva	13	—	—	8
Pärnu	17	11	—	10
Rakvere	13	—	—	9
Valga	14	—	—	9—10
Võru	—	—	—	9—10
Haapsalu	—	—	10	7—8
Kuressaare	—	—	—	9—10

TERAVILJATURG. — GRAIN MARKET.

Maailmaturgudel võis m. n. panna tähele teraviljahindade kõvenemist. Hindade kõvenemine ilmes kõikjal ja väga ühtlaselt euroopa kui ka ameerika turgudel.

Hamburgis noteeriti nädala keskmiselt nisuhinnaks 20,15 kr. kv. eelmise nädala 19,40 kr. vastu, seega tõusis noteering 3,9% nädala jooksul. Liverpools oli nisuhinna tõus pisut väiksem kui Hamburgis. Liverpools noteeriti nädala keskmiselt nisuhinnaks 17,25 kr. kv. e. n. 16,75 kr. vastu, seega tõusis noteering

3,0%. Chicagos noteeriti m. n. keskmiselt nisuhinnaks 14,31 kr. kv. e. n. 14,02 kr. vastu, s. o. 2,1% tõusu, ja Winnipegis 17,12 kr. kv. e. n. 16,52 kr. vastu, s. o. 3,6% hinnatõusu.

Samuti kui nisuhinnad, näitasid tõusu ka rukkihinnad kõigil mõõduandvaid turgudel. Chicagos noteeriti nädala keskmiselt rukkihinnaks 11,71 kr. kv. e. n. 11,48 kr. vastu, seega tõus 2,0% ja Winnipegis 13,00 kr. kv. e. n. 12,55 kr. vastu, s. o. tõus 3,6%.

Söödaviljade hinnad näitasid väiksemat

tõusu, samuti oli nendega ka väiksemaid tehinguid m. n. jooksul. Maisihind, mis mõõduandvamaid söödateraviljade turul, näitas väga väikest tõusu 0,2% võrreldes eelmise nädalaga Chicagos.

M. n. vihmased ilmad takistasid Eestis osalt viljapeksu. Osal talupidajail on vili juba pekstud ja oodatakse sügisest kokkuostu, mis algab 16. sept., s. o. pisut varem kui m. a., mil kokkuost algas 28. sept. Nagu Riigi Viljasalvest teatatakse, alatakse kokkuostu algul suuremais müügipunktides. Kuna viljakokkuost algab tänava suurimais keskusis, võimaldatakse vilja anda ära ka neil põllumeestel seal, kes on soovinud esialgu anda vilja ära mõnes teises vastuvõtupunktis.

16. IX. algab kokkuost Tartus, Rakveres, Pukas, Viljandis, Mustvees ja Antslas. Peale selle on põllupidajail, kellel on müüa suurem kogus rukist ja nisu, võimalus saata seda otse Riigi Viljasalvele Tallinna, kusjuures sel puhul kannab veokulud Riigi Viljasalv.

Tartu vastuvõtupunktis algab rukkikokku-

ost 16. IX ja kestab, arvatud välja pühapäevad, kuni 15. X. Nisu ostetakse Tartus 6.—9. X.

Viljandi kokkuostupunktis teostatakse rukkikokkuostu 17.—30. IX (arvatud välja pühapäevad) ja nisuostu 1.—5. X.

Rakveres on ostutähtpäevad rukkil 16.—25. IX ja nisul 12.—15. X, Mustveel rukkil 28. IX kuni 6. X ja nisul 1.—2. X, Antslas rukkil 20.—29. IX ja nisul 30. IX—2. X. Kõigi teiste vastuvõtupunktide tähtpäevad tehakse teatavaks hiljem.

Siseturul müüb rukist Riigi Viljasalv praegu 16 s. kg, s. o. sama hinnaga, millega algal hooajal hakatakse ostma kokku rukist.

Viljamüüki teostavad põllupiajad eraostjale praegu kaunis elavalt, kusjuures rukkil kilost saadakse vastavalt kvaliteedile 13—17 senti.

Sisemaa-linnade turgudel teraviljahindades ei olnud märkimisväärset muudatusi võrreldes eelmise nädalaga.

LINATURG. — FLAX MARKET.

Linaturul on tegevus praegu vaikne. Viimaseist tehinguist oleks nimetada: Läti linamonopoli 200 tn. linade müük Saksa hinnaga £ 58.— kullas tn. Venelasilt ei ole pakkumisi olnud ja nende enda tõenduse järgi ei tulevat ka pakkumist lähema paari kuu jooksul, s. o. enne uue saagi turuleilmumist. Ka teisis Balti riiges ei ole enam lina müüa vanast tagavarast. Nii ei ole lina vanast saagist turgu rikkumas uue saagi turuleilmumisel.

Väikesed partiid, milliseid leidub vaheltkauplejate käes, müüakse õige tagasihoidlikult ja alles siis, kui pakutakse täiesti rahuldavat hinda. Seetõttu ostavad ketrusvabrikandid ka ainult tarviduse katteks ja linaturg püsib kindlana.

Linahinnad šotis.	8. IX 37.	11. VIII 37.
Võru Petseri R	86—87	87—88
Pärnu ülepuhastatud R	85—86	86—87
Pärnu takk	65—66	65—66
Läti Livoonia	86—87	87—88
NSVL IV gr. I sort	88—89	90—90.10

NSVL-u linakasvatust k. a. oma ulatuselt püsis endisel tasemel, samuti hinnati uut saaki, vähemalt lääne- ja põhjapoolsemis kuber-mangudes, üle keskmise, ainult idapoolseis

linarajoones kurdetakse erakordselt madalaid saake.

Kuna aga NSVL on laiendanud oma linaketustöödust ja toormaterjalitarve seal suureneb järjest, võib arvata, et linakiu väljavedu NSVL-ust jääb väiksemaks. Seda nad ka ise tõendavad, väites, et järgneva hooaja lina väljavedu NSVL-ust tuleb ainult ca 20 000 tn, seega ainult ¼ m. a. kogusest.

Teisis linakasvatustsma is on peagu igal esinenud väike pindalatõus ja saagihinnangud olid head, saaki loodeti kõikjal üle keskmise; kuid nüüd näib hinnang muutuvat juba tagasihoidlikumaks, kuna lamandunud lina on segane ja nõrga kiuga.

Turule ilmub lina küll alles 1—2 kuu pärast, kuid uue saagi linaproovid on juba saadetud. Meilgi on toodud juba turule Petseri esimesi proovipunkte.

Linaseemne müügi hooaeg algab varsti. Esimesed partiid ongi juba toodud turule. Kvaliteedilt kujuneb tänava linaseeme nõrgaks, mida tõendavad ka esimesed proovid. Ka hind ei ole eriti meelitatav, on makstud 17—18 s. kg-st.

AEDVILJATURG. — VEGETABLE MARKET.

Aedviljaturul on peamiseks artikliks õun. Viimaste suurte tormide tõttu tuli suuremal arvul turule puust mahavarisenud õunu, mistõttu hinnad nõrgenesid. Turgu valitseb nn. supiõun, milliseid müüdi 8—15 s kg. Seoses sellega langesid ka paremate söögiõunte hinnad.

Kuna õunte väljavedu Soome seisab praegu, on eksportõunte ost tagasihoidlik. Eks-

portõunust maksti 23—25 s kg, ja antonovkast 20 s kg. Kuna Soomes odav õun hakkab lõppema, on lootusi, et käesoleva kuu lõpupoole muutub väljavedu Soome elavamaks.

Tomatihind näitas väikest tõusu, kg-st maksti väikemüügil 10—20 s. Muu aedvilja hinnad püsisid endised.

KALATURG. — FISH MARKET.

L. n. merel valitsenud tugevad tormid takistasid õige tunduvalt kalastamist, tekitades paiguti suuri püünistekahje, kuid ühtlasi tormi mõjul suurenes ka kalasaak; meie rannikvetesse ilmusid suuremaid angerja- ja lõheparvi, ja kohis, kus püünised suutsid panna vastu tormile, osutus kalasaak rikkalikuks.

Tormi mõjul tungisid ka suured lõheparved Narva jõkke, kus püüti päevas 100—130 lõhekala (kala raskus 12—18 kg). Samuti suurenes iherusesaak Virumaa teisis jõgedes.

Lõhesaagi paranemisega suurenes ka lõhe väljavedu ning siseturg oli rahuldavalt varustatud lõhe ja iherusega.

Nädala kestel veeti välja kala ja kala-kaupu 23 400 kg, sellest angerjat 14 500 kg, lõhe 2150 kg, iherust 1600 kg, koha 1 800 kg, haugi 1200 kg, latikat 1500 kg ja elusvähki 650 kg.

Angerjat eksporditi ainult Saksa eluskalana 10 000 kg ja värskena jääpakendis 4 500 kg.

Eksporditud koguses ca 9000 kg hea kvaliteediga Saaremaa rannikvete rändangerjas (kala keskmine kaal 0,5—0,6 kg), millest maksti kalureile 125—130 s. kg.

Väiksem osa 5500 kg oli Ruhnu saare ja Muhu väina rannikvete paigaangerjas (kala väiksem raskus 0,2—0,4 kg), millest kalurid said ainult 80—90 s kg-st.

Senini rahuldavalt arenenud rändangerjatoodangu tõttu on kalureil ja eksporditridel kogunud suuremaid tagavaru elusangerjaid.

Siseturukalakaubanduses va-

litses elav tegevus. Suurenenud kalasaagi tõttu pakuti rohkesti lõhe ja iherust. Müügihinnas tuntud langus. Tervekalana niisaga (isa) lõhe müüdi 150 s kg, marjaga 240 s kg, lõigatult kala väärtuse järgi 220—350 s kg. Rohkesti oli müügil ka sisevete-latikat ja -siiga.

Tähtsamate kalaliikide turuhinnad s kg:

	Talinnas 11. IX	Tartus 11. IX	Narvas 10. IX
Lõhi, värsked . . .	150—350	200	175—250
Iherus, värsked . . .	100—200	—	180
Angerjas (ränd) v. . .	150—180	150—175	—
Angerjas (paiga) v. . .	120—150	—	—
Koha, värsked . . .	100—150	100	100
Siig, värsked . . .	60—120	50—80	75
Haug, värsked . . .	50—60	30—40	30—50
Latikas, värsked . . .	50—60	20—60	30—50
Ahven, värsked . . .	80—50	18—30	20—25
Vimb, värsked . . .	40—45	30	—
Linask, värsked . . .	—	50—60	—
Koger, värsked . . .	50—55	45—50	—
Säinas, värsked . . .	—	25—30	—
Sürg, värsked . . .	—	12—15	—
Bülm, värsked . . .	25—30	—	10—15
Kilu, värsked . . .	40—45	—	—
Lest, värsked . . .	50—60	—	—
Tursk, värsked . . .	20—25	—	—

Räimekaubandus. Ebasoodsate ilmade mõjul oli l. n. räimesaak õige kehva, mistõttu müügihinnad püsisid võrdlemisi kõrged. Tallinna turul müüdi räimi nädala esimesil päeval 18—20 s kg, nädala lõpu poole 25—35 s kg.

Kilusaak areneb endiselt kehvalt. Laupäeval tuli müügil mõni saadetis värsket kilu — 45 s kg.

Lesta- ja tursasaak nõrk. Müügihinnad kõrged: lest 50—60 s kg, tursk 20—25 s kg.

INFORMATSIONI OSA

EESTI PANGA NÄDALAARUANNE.

Eesti Pank (Bank of Estonia) — Weekly Return.

AKTIIVA

7. septembril 1937. a.

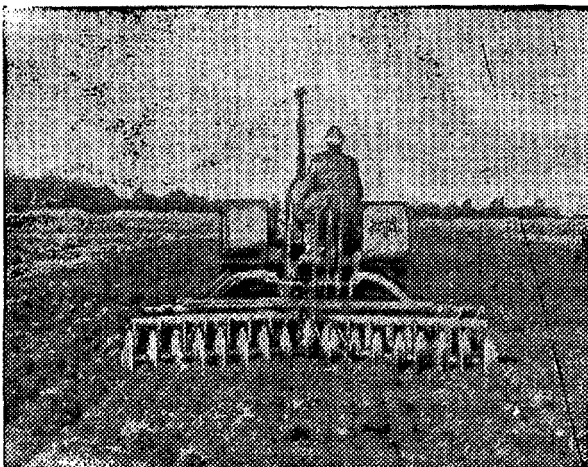
PASSIVA

1. Kattevara: — <i>Reserve:</i>		1. Põhikapital — <i>Capital</i>	5 000 000,—
kuld: rahas ja kangides	34 211 611,55	2. Tagavarakapital — <i>Reserve Fund</i>	908 496,77
välisraha	16 908 279,69	3. Jooksvad kohustused: — <i>Current Liabilities:</i>	
2. Vahekorrasraha — <i>Subsidiary Ctm.</i>	1 112 999,36	a) pangatähed liikvel	43 931 516,—
3. Sisevekalid: — <i>Home Bills:</i>		b) jooksvad arved:	
kaubaveksiid	9 980 610,68	valitsuse	27 254 435,80
põllumajandusl.	2 382 114,21	pankade	7 123 485,89
metsatööstusl.	71 200,20	teised	3 082 244,17
4. Laenud: — <i>Loans and Advances:</i>		4. Muud passivad — <i>Other Liabilities</i>	9 552 542,70
valitsusele	—		
teistele *)	9 149 858,53		
5. Kinnis- ja vallasvara — <i>Immovable</i>			
<i>Property and Equipment</i>	3 891 190,25		
6. Muud aktiivid — <i>Other Asssts</i>	19 644 856,86		
	96 852 721,38		96 852 721,38

Kattevara vahekord jooksvate kohustustega: } 62,81 %
Proportion of Reserve to Current Liabilities: }

*) Seisles summas Vab. Val. poolt garanteeritud laene Kr. 1 046 344,27.
Includes Ekr. 1 046 344,27 guaranteed by the Government.

JUHATUS.



VE NE TRAKTORID

võimsad ja ökonoomsed

ETK põllumajandusosakond
 Tallinnas, Narva maantee 27

VÄLISMINISTEERIUMI VÄLISKAUBANDUSE OSAKONNA TEATED

LEEDU.

Leedu väliskaubandus 1937. a. I poolel.

Lithuanian Foreign Trade in First Halfyear of 1937.

Tänavu I poolaastal veeti Leedust mitmesuguseid kaupu välja 93,6 milj. lit. ja sisse — 94,5 milj. lit. eest. Nii on tänavune poolaasta väliskaubandus 0,9 milj. litiga passiivne, m. a. sama aja jooksul aga 23,7 milj. litiga aktiivne.

Leedu väljaveos on ka tänavu esikohal Inglise, kuhu on eksporditud 42,9 milj. lit. eest ehk 45,88% kogu Leedu väljaveost. M. a. sama aja jooksul veeti Inglisse 47,0 milj. lit. eest (50,89%). Inglisest on tänavu veetud sisse 27,9 milj. lit. eest m. a. 27,2 milj. lit. vastu. Seega on kaubandusbilanss Ingliseaga 15,2 milj. litiga aktiivne.

Teiseks riigiks, kellega Leedu kaubandusbilanss on tänavu aktiivne, on Prantsuse, kes Leedu ekspordis seisab tänavu kolmandal kohal (m. a. 5 kohal), ja impordis — kümnenadal (m. a. — kuuendal). Prantsuse on tänavu eksporditud 5,5 milj. lit. eest (5,92%), m. a. — 4,8 milj. lit. eest (5,15%). Import Prantsusest tõuseb tänavu 2,1 milj. litini (2,22%), m. a. samal ajal — 2,4 milj. lit. (3,49%). Nii on väliskaubandus Prantsusega tänavu 3,4 milj. litiga aktiivne (m. a. oli aktiivsus 2,4 milj. lit.).

Aktiivne kaubandusbilanss oli tänavu ka Palestiinaga (1,5 milj. lit. aktiivne, m. a. — 1,1 milj. lit.). Tšehhoslovakkia — 1,2 milj. lit. (m. a. — 0,1 milj. lit.), Danzigiga — 0,4 milj. lit. (0,1 milj. lit.), Šveitsiga — 0,3 milj. lit. (m. a. — 0,8 milj. lit. passiivne) ja Soome ning P.-Am. Ühendriikidega à 0,2 milj. lit. aktiivne.

Kõikide teiste välisriikidega oli leedu väliskaubandus tänavu esimesel poolel passiivne. Suurimat passiivsust andis kaubandus Saksaga, nimelt 6,5 milj. lit. (m. a. esimesel poolel oli passiivsus 1,9 milj. lit.). Saksa veeti tänavu 13,4 milj. lit. eest ja Saksast imporditi ligi 20 milj. lit. eest.

Kaunis suurt passiivsust andis tänavu ka kaubandus Belgiaga, nimelt 3,7 milj. lit. M. a. oli bilanss Belgiaga 2,9 milj. lit. ak-

tiivne. Belgiast imporditi tänavu 7,4 milj. lit. eest (m. a. — 4 milj. lit.), ja eksporditi 3,7 milj. lit. eest (m. a. — 6,9 milj. lit.).

Kolmanda koha passiivsuse mõttes omab Taani, andes 2,8 milj. lit. passiivse kaubandusbilansi (m. a. oli aktiivne 1 milj. litiga). Taanist on toodud mitmesuguseid saadusi 4,4 milj. lit. eest (m. a. 2,4 milj. lit.), ja veetud sinna ainult 1,6 milj. lit. eest (m. a. 3,5 milj. lit.).

Samasugust passiivsust andis kaubandus NSVL-ga — 2,7 milj. lit. (m. a. 1,3 milj. lit.). NSVL-u eksporditi tänavu 4,5 milj. lit. eest (m. a. 5,7 milj. lit.), ja imporditi 7,8 milj. lit. eest (m. a. 7 milj. lit.).

Kaubavahetus Hollandiga oli 2,7 milj. lit. passiivne (m. a. 2,1 milj. lit.), mis langeb peamiselt kaubavahetusele Hollandi asumaa-dega. Hollandisse veeti tänavu 2,7 milj. lit. eest (m. a. 3,2 milj. lit.), ja toodi — 5,4 milj. lit. eest (m. a. 5,3 milj. lit.).

Kaubavahetus Argentiinaga oli 1,4 milj. litiga passiivne (m. a. 0,7 milj. lit.), kusjuures Argentiinasse ei eksporditud midagi, imporditi peamiselt toornahku, 1,4 milj. lit. eest (m. a. 0,8 milj. lit.).

Kaubandus Eesti, Läti, Rootsi, Itaalia ja Norraga oli passiivne, kuid see passiivsus ei ole suur ega tõuse kokku üle 0,5 milj. lit.

Eestisse eksporditi tänavu I poolaastal mitmesuguseid kaupu 300 900 lit. eest, millest: kaltse — 127 300 lit., vasikatoornahku — 44 500 lit., parkettlaudu — 33 900 lit., lina — 31 400 lit., laudu — 28 000 lit., ristikehinaseemneid — 24 400 lit., varsanahku — 8 900 lit., jõhvi — 1 400 lit.

Eestist imporditi kaupu 343 900 lit. eest, sellest: põlevkivisaadusi — 120 200 lit., keemiasaadusi — 46 600 lit., puuvillalõnga ja -niiti — 31 000 lit., klaasi — 27 800 lit., põlutöömasinaid — 24 800 lit., aurukatlaid — 21 900 lit., malmkaupa — 16 400 lit., instrum. ja aparate — 10 700 lit., mitmesug. muid masinaid — 10 300 lit. jne.

Tsemendi sissevedu Leetu. — *Lithuanian Cement Exports.*

Leedu kuulub tsemendi sissevedavate riikide hulka. Kuid korduvalt on eri- kui ka perioodilises ajakirjanduses tõstetud üles küsimus, miks peab Leedu tsementi importima. Kaalutakse, kas ei ole väljavaateid oma tsemendivabriku ehitamiseks või on ainult vähe ettevõtlikkust. Enamik on veendunud, et Leedu puudub tarvilik tooraine portland-tsemendi valmistamiseks; teised arvavad, et vabriku asutamine ei tasuks end äriiselt ja oleks ainult asjata mõne milj. lit. kulutamine.

Leedu ülikooli kompetentsed isikud tegid mõne aasta eest uurimusi ning olevat leidnud küllaldaselt vastavat toorainet tsemendi jaoks, kuid selle kogus ja kõlblikkus ei ole lõplikult selgitatud. Praegu püütakse asjast huvitatud majandusorganisatsioonidelt saada suuremat summat uurimustööde läbiviimiseks.

1932. a. ja 1933. a. oli tsemendi sissevedu Leetu üle 60 000 tn, siis järgneval paaril aastal ühenduses majanduskriisiga oli väike langus, kuid 1936. a. algas taas tõus.

Viimasel kolmel aastal imporditi Leetu tsementi:

	1936		1935		1934	
	tn.	1000 lit.	tn.	1000 lit.	tn.	1000 lit.
Belgiast	4 445,9	126,9	—	—	1 872,9	76,2
Taanist	20 828	840,6	16 553,0	698,5	22 014,8	850,0
Britist	37 218,8	1 511,6	35 201,0	1 429,7	27 075,4	1 096,3
Lätist	891,9	54,0	990,0	58,0	1 040,3	54,4

	1936		1935		1934	
	tn.	1000 lit.	tn.	1000 lit.	tn.	1000 lit.
NSVL-st	9 203,0	288,5	5 151,0	160,5	309,0	10,1
Rootsist	1 921,0	78,0	—	—	4 701,8	186,2
Saksast	16,1	2,7	—	—	1 468,9	62,2
	74 022,5	2 901,7	57 895,0	2 286,7	58 483,1	2 335,4

Algul osteti tsementi paljuist riigest ning ükski riik ei domineerinud. Kuid aja jookkul on inglise tsement võitnud Leedu turu. Näit., 1932. a. imporditi Inglisest tsementi 10 581,5 tn, 1936. a. juba 37 218,8 tn.

Võrreldes tänava esimese poolaasta sissevedu m. a-ga näeme, et tsemendi sissevedu on tõusnud veelgi: 1936. a. esimesel poolel imporditi 33 832 tn, tänava — 39 450 tn. Tsemenditõudmine tänava esimesel poolel oli väga suur ja importijad ei suutnud täita kõiki tellimisi.

Kuni 1. VII maksus tsement cif Klaipeda 29 š tn. 1-st VII tõstis kartell hinda 4 š tn-it ning praegu maksub tsemendi tn cif Klaipeda 33 š.

Inglisest impordib Leedu järgmisi tsemendisorte nagu tänava I poolaasta andmed näitavad:

„Elevant“ — 11 238 tn, „Invicka“ — 1 284 tn, „Lichtouse“ — 1 000 tn ja „Tunel“ — 3 000 tn.

Leedu tähtsamaiks tsemendi-importijaiks on firmad „Lietukis“ ja „Lietcement“.

JAAPAN. Kunstsiiditööstus Jaapanis. — *Artificial Silk Industry in Japan.*

Kunstsiiditööstuses seisab Jaapan teisel kohal P.-Am. Ühendriikide järel. Umbes 30% kunstsiidist veetakse välja riidena ja 13% niidis. Kunstsiidriide väljavedu on rahas Y. 128 000 000 ja niidiekspord on Y. 23 000 000. Peale puuvillariide ja toor-siidi on kunstsiid suurim väljaveoaine. Senini oli Jaapan suurim ehtsiidivalmistaja ja nüüd on tema silmapaistev ka kunstsiiditööstuses.

Jaapani kunstsiiditööstus kasvas praegusele kõrgusele viimase 20 aasta jookkul, kuna varem oli Jaapan kaugel taga Ameerikast ja Euroopast. 8 aastat tagasi, kui Jaapani kunstsiiditööstus oli vaevalt 10% praegusest tööstusest, seisis tema 10-dal kohal teiste kunstsiidivalmistajate hulgas. Kuna Jaapan

hakkas palju hiljem töötleva kunstsiidi, oli sellest suur kasu, sest osteti uusimaid ja parimaid masinaid ja teiste maade teadmused ning leutised kasustati ära. Odav valuuta, odav tööjõud ja odav elatusstandard aitavad Jaapanit sedavõrd, et tema võib töötleda kunstsiidi 50% odavamalt kui teised maad. Ka Itaalia, kes mõni aasta tagasi müüs oma siidi väga odavalt, ei saa enam võistelda Jaapaniga, ja jaapani siid on umbes 30% odavam kui itaalia oma. 1935. a. langes kunstsiidi-hind Jaapani siseturul nii, et praegu on kunstsiidniit 10% odavam kui puuvillaniit. Siiski teenivad kunstsiidivabrikud hästi. Jaapani kunstsiidi võib võrrelda parima kunstsiidiga maailmas.

Suurimad kunstiidivabrikud P.-Am. Ühendriiges ja Inglises omavad 35 000 väärtinat, kuna Jaapanis Teikoku Jinken Kaisha (Imperial Rayon Company) omab 40 000 ja Oriental Rayon Company — 60 000 väärtinat.

Kunstiid ei ole märgatavalt vähendanud ehtsiiditarvitust, on aga viimase hinnad surunud alla. Kunstiid ei võistle mitte ehtsiidiga, pigem juba puuvillaga, ehk küll tema ei või täita puuvilla aset oma odavale hinnale vaatamata.

Viimaste aastate jooksul on kunstiidihind langenud suuresti, peamiselt seetõttu, et see tööstus läks väga suureks ja turge oli raske leida. Kunstiidivabrikute Ühisus oli sunnitud 1935. a. juulis vähendama oma tööstust 20% ja augustis veel 30%. Siiski

suurendati järgmiste aastate jooksul tööstust veel 50%.

Kunstiiditööstus on rajatud puumassile (pulp) nagu paberitööstus, kuid on vajalikud paremad kemikaalid. Puumassi hakati Saghalienis valmistama 1931. a., ja 1934. a. oli puumassitööstus seal juba 10 000 metr. tons. Tol aastal veeti puumassi Jaapanisse 137 000 tn, millest 30 000 tonni tarvitati tsellofaanitööstuses. Kunstiiditööstus kasvab nii ruttu, et puumassist on praegu suur puudus. 1935. a. ehitati uus puumassivabrik, mis esimesel aastal pidi andma kunstiiditööstusele 30 000 tn ja järgmisel aastal juba 60.—70 000 tn puumassi. Puumassihind on võrdlemisi odav, seepärast ostavad jaapanlased seda teisist maist ja 1934. a. imporditi puumassi Y. 33 000 000 väärtuses.

AUSTRIA. Austria ekspordi finantseerimine Kaubandus-Tööstuskoja poolt.

Financing of Exports by the Chamber of Commerce and Industry in Austria.

Kaubandus-Tööstuskoda kutsus ellu uue krediitasutise: „Die Exportfinanzierungs und Clearinggesellschaft m. b. H.“ (EFG).

Eelfinantseerimiseks, s. o. kuni kauba valmisraamist, annab Kaubandus-Tööstuskoda ise laene, millede kõrgem määr on 40% fakturasummast. EFG võtab siis need krediidid üle ja suurendab neid kuni 65%.

Nende krediitide ja pankade poolt ekspordi finantseerimise vahe seisab peamiselt selles, et Kaubandus-Tööstuskoda ega E.F.G. ei mõua laenu soovijailt neid kindlustusi, nagu nõuab pank, vaid rahuldub inkasso-tigustega.

Pangad nõuavad oma laenude eest 6½%, kuna Kaubandus-Tööstuskoda ja E. F. G. nõuavad 2—4% rohkem.

Kuna palju väiksemaid eksportöre ei oma pangas nõuetavaid kindlustusi, on Koja tegevus viimase 2 aasta jooksul kasvanud tugevasti, nii et tal tuleb nüüd asetada oma tööd laiemale alusele.

Üks kutseline krediitasutis annab E. F. G.-le ühe milj. š. kasustada tingimusega, et E. F. G. kahjude puhul võtab 100 000 š. suuruse vastutuse endale.

Kaubandus-Tööstuskoja juhtiv komisjon oli selle ettepanekuga nõus.

BELGIA.

Sõratõbi Belgias. — Hoof Disease in Belgium.

Belgias laialtlevinud sõratõvejuhtude tõttu keelas põllutööminister edaspidi sea- ja mäletsejate loomade turu ja kogumisi Ida-

ja Lääne-Flandria maakonnis, arvatud välja need, millised peetakse Brugges, Courtrais ja Gentis.