

# MAJANDUSTEATED

Weekly Bulletin of the Institute of Economic Research

KONJUNKTUURINSTITUUDI VALJAANNE

ILMUB KORD NÄDALAS

TOIMETUS JA TALITUS

TALLINN, Toomkooli 13, tel. 468-24

Tellimishind aastas Kr. 5.—

ühes kuukirjaga „Konjunktuur“ Kr. 12.—

Üksiknumber 15 senti.



KONJUNKTUURINSTITUUDI DIRREKTOR

JA VASTUTAV TOIMETAJA

A. FULLERITS

TOIMETAJA A. TOOMS

Majandussektiooni juhataja J. Janusson

Sektiooni nõukogu esimees A. Meerits

Põllumajandussektiooni juhataja J. Kurkus

Sektiooni nõukogu esimees Prof. P. Köpp

Riigimajanduse osa toimetaja A. Keller

Nr. 16

Tallinn, 20. aprillil 1937

III aastakäik

SISU:

Lhk.

<b>PÖLLUMAJANDUS</b>	
Lihatoodang ja -tarvitus . . . . .	282
<b>TÖÖSTUS JA KAUBANDUS</b>	
Väliskaubandus märtsis 1937. a. . . . .	283
Aasta esimese veerandi tulemusi . . . . .	286
Raudteetgevus veebruaris 1937 . . . . .	286
Lühimuudiseid . . . . .	287
<b>LAEVANDUS</b>	
Prahiturg . . . . .	288
Tallinna sadam märtsis 1937. a. . . . .	289
<b>HINNAD</b>	
Tähtsamad hinnad ja noteeringud . . . . .	290
<b>PÖLLUMAJANDUSSAADUSTE TURUD</b>	
Võiturg . . . . .	289
Peekoniturg . . . . .	291
Tapaloomade ja lihaturg . . . . .	291
Põllumajanduslik väljavedu . . . . .	291
Kanamunaturg . . . . .	292
Piimaturg . . . . .	292
Teraviljaturg . . . . .	293
Linaturg . . . . .	293
Kartuliturg . . . . .	293
Aedviljaturg . . . . .	294
Kalaturg . . . . .	294
<b>INFORMATSIOONI OSA</b>	
Poznani rahvusvaheline mess 2.—9. V 37 . . . . .	295
<b>VALISMINISTEERIUMI VÄLISKAUBANDUSE</b>	
<b>OSAKONNA TEATED</b>	
Poola väliskaubandus 1936. a. . . . .	296
„Centropapier'i likvideerimine . . . . .	297
Puueksport Poolast 1936. a. . . . .	297
Munade eksport Poolast 1936. a. . . . .	297
Piimandusmasinate toll . . . . .	297
Karbikalatoll . . . . .	298
Maareformi kava . . . . .	298
Jõutoidu sisseveo keeld . . . . .	298
Rukkitoll 1. IV—1. VII . . . . .	298
Kalanduspropaganda . . . . .	298
Viljapuude arv ja puuviljasaagi väljavaateid 1937 . . . . .	298
Margarinitarvituse vähendamine Belgias . . . . .	298
Ajalehtede lehekülgede arvu piiramine Ungaris . . . . .	299
Eesti väliskaubandusbilanss . . . . .	299

CONTENTS:

Page

<b>AGRICULTURE</b>	
Meat Production and Consumption . . . . .	282
<b>INDUSTRY AND TRADE</b>	
Foreign Trade in March 1937 . . . . .	283
Results of the First Quarter of the Year . . . . .	286
Activity of Railways in February 1937 . . . . .	286
Sundry Information . . . . .	287
<b>SHIPPING</b>	
Freight Market . . . . .	288
Tallinn Harbour in March 1937 . . . . .	289
<b>PRICES</b>	
Prices and Quotations . . . . .	290
<b>AGRICULTURAL MARKETS</b>	
Butter Market . . . . .	289
Bacon Market . . . . .	291
Cattle and Meat Market . . . . .	291
Exports of Agricultural Products . . . . .	291
Egg Market . . . . .	292
Milk Market . . . . .	292
Grain Market . . . . .	293
Flax Market . . . . .	293
Potato Market . . . . .	293
Vegetable Market . . . . .	294
Fish Market . . . . .	294
<b>INFORMATION PART</b>	
International Poznan Fair, May 2.—9. 1937 . . . . .	295
<b>FOREIGN TRADE DEPARTMENT INFORMATION</b>	
Polish Foreign Trade in 1936 . . . . .	296
Liquidation of "Centropapier" . . . . .	297
Polish Timber Exports in 1936 . . . . .	297
Polish Egg Exports in 1936 . . . . .	297
Custom Duty on Dairy Machines . . . . .	297
Custom Duty on Carp-fish . . . . .	298
Land Reform Prospects . . . . .	298
Imports of Concentrated Feed Prohibited . . . . .	298
Custom Duty on Rye, IV. 1—VII. 1. . . . .	298
Fishing Propaganda . . . . .	298
Number of Fruit Trees a. Prospects of Yield for 1937 . . . . .	298
Margarine Consumption Decreased in Belgium . . . . .	298
Number of Newspaper Pages Limited in Hungary . . . . .	299
Estonian Trade Balances . . . . .	299

# PÕLLUMAJANDUS

## LIHATOODANG JA -TARVITUS. — MEAT PRODUCTION AND CONSUMPTION.

P. Kind.

Lihatoodanguis omab suurimat osatähtsust sealihatoodang. Kümne aasta keskmiselt oli lihatoodang 67 000 tn., sellest moodustas sealiha 55%, seega rohkem kui pool liha kogutoodangust. Peab tähendama, et sealiha kogutoodangud viimaseil aastail on kahanenud. Enne 1930. a. ulatusid sealihatoodangud üle 40 000 tn. ja sealt edasi langeb toodang senini. M. a. oli sealihatoodang üle 31 000 tn. ehk 49% liha kogutoodangust (aasta varem 33 000 tn., kogutoodangust 52%).

Sealihatoodangu vähenemine m. a. sõltus peamiselt tapetud sigade koostise muutusest, mis noorenes. Aasta varem tapeti 265 400 vanasiga ja 111 800 noorsiga, kuna 1935/36. a. tapeti 260 300 vanasiga ja 117 200 noorsiga. Vastavalt tapetud sigade arvu muutusele on muutunud ka lihatoodangu koostis. 1934/35. a. moodustas vanasigade lihatoodang 45,1% liha kogutoodangust ja 1935/36. a. 41,8%; noorsigade lihatoodang moodustas 1934/35. a. 7,0% liha kogutoodangust ja 1935/36. a. 7,4%. Vanasigade vähemtappimine oli tingitud peamiselt suuremaist elussigade müükidest välismaale.

Veiselihatoodang oli m. a. 23 000 tn. eelmise aasta 21 000 tn. vastu, seega suurenes ligi 10%. Ühes toodangu suurenemisega suurenes ka veiseliha osatähtsus liha kogutoodangus. 1935/36. a. moodustas veiseliha kogutoodang 36,0% liha kogutoodangust, aasta varem 33,6%. Veiselihatoodangu osatähtsuse suurenemine liha kogutoodangus sõltus peamiselt raskemakaaluliste veiste tapaarvu suurenemisest ja vasikate arvu vähenemisest. Tapetud lehmade arv suurenes üle 5000, tapetud lehmullikate arv suurenes ligi 15 000, kuna tapetud vasikate arv vähenes 24 000 võrreldes eelmise aastaga. Tapetud pullide, härgade ja pullmullikate arv näitas m. a. suurenemist võrreldes eelmisega. Veiselihatoodangus on suurima osatähtsusega lehmalihatoodang, milline moodustas m. a. liha kogutoodangust 16,6%, vasikalihatoodang 10,6%, pullmullikate lihatoodang 3,9%, lehmullikate lihatoodang 3,6% ja pullide ning

härgade lihatoodang 1,3% liha kogutoodangust.

Lihakstapetud lammaste arv suurenes m. a. eelmisega võrreldes. 1934/35. a. tapeti lihaks lambaid 276 000 ja 1935/36. a. 296 600, seega 7,4% rohkem. Sõltuvalt suuremast tapmistest arvust suurenes ka lambalihatoodang eelmise aasta 6900 tn-lt 7415 tn-le ja lambalihatoodangu osatähtsus liha kogutoodangust tõusis eelmise aasta 10,9%-lt 11,6%-le.

Linnulihatoodang oli üle 2000 tn., jäädes pisut väiksemaks kui aasta varem, mil see oli üle 2100 tn. Linnulihatoodang moodustas 3,2% liha kogutoodangust. Linnuliha osatähtsus vähenes m. a. võrreldes eelmise aastaga. Aasta varem oli linnuliha osatähtsus 3,4% liha kogutoodangust. Linnulihatoodangust moodustab tähtsama osa kana- ja kukelihatoodang, kuna muude lindude lihatoodang omas väiksemat osatähtsust.

Suurem osa lihatoodangust jääb ka sise- maiseks tarvituseks, kuna välja- ja sisseveol ei ole väga suurt osatähtsust. Suurima osatähtsusega oli sealiha väljavedu. Lihasaaduste sissevedu kannab aga täiesti juhuslikku ilmet ja on aastaid, mil lihasaadusi üldse ei veeta sisse, ja kui mõnel aastal veetakse, siis väga väikesel määral. M. a. veeti lihasaadusi melle sisse 6 tn., sellest 5 tn. sealiha ja 1 tn. veiseliha. Samal ajal veeti aga lihasaadusi välja 5271 tn. ehk 8,2% oma maa toodangust. Väljavedu näitab suurenemist: eelmisel aastal veeti liha kogutoodangust välja 37 000 tn. ehk 5,8% kogutoodangust. Väljaveetud lihakogusest oli sealiha 3694 tn. ehk 70,0% väljaveetud lihakauba kogusest. Väljaveetud sealihas moodustab tähtsama osa peekon, mis läheb rõhuvas enamuses Britti. Peekonit veeti 1935/36. a. välja 2399 tn. Sealiha värskest ja soolatult veeti välja 1095 tn., millest läks enamuse Rootsi. Veiseliha veeti välja 980 tn. ehk 18,6% väljaveetud lihakogusest. Veiselihast läks väga tähelepanuväärne osa Soome — 257 tn. Lambaliha veeti välja 590 tn. ehk 11,2% väljaveetud liha üldkogusest. Lambaliha peamiseks välisturuks oli Rootsi, kuhu veeti väljaveetud

lambalihast 388 tn. Linnuliha väljavedu on väiksema osatähtsusega, nagu ta toodangi. Linnuliha veeti m. a. välja 7 tn.

Arvates oma maa toodangule juurde sisseveo ja maha väljaveo, saame ligikaudu sisemaiseks tarvituseks jäänud lihakoguse. M. a. jäi sisemaiseks tarvituseks 58 653 tn.; ositades sisemaiseks tarvituseks jäänud lihakogust elanikkude arvuga, saame keskmise tarvituse elaniku kohta 51,9 kg, aasta varem 52,9 kg ja viimase 10 a. keskmiselt — 56,2 kg. Seega on lihatarvitus vähenenud

viimaseil aastail sisemaal. Elaniku aastastest lihatarvitusest oli suurima osatähtsusega sealihtarvitus — 24,5 kg ehk 47%. Veise-liha osatähtsus elaniku aastastes lihatarvituskoguses oli 19,5 kg ehk 38%, lambaliha osatähtsus 6,0 kg ehk 12% ja linnuliha 1,8 kg ehk 3%. Võrreldes lihatarvituse muutusi viimase 10 a. jooksul peab tähendama, et sealiha osatähtsus on langenud: 10 a. keskmiselt moodustas sealiha osatähtsus üle 54% elaniku aastastest lihatarvitusest, nüüd aga on langenud alla poole.

# TÖÖSTUS JA KAUBANDUS

## VÄLISKAUBANDUS MÄRTSIS 1937. a. — FOREIGN TRADE IN MARCH 1937.

Märtsis näeme väliskaubanduse liikumissuunas (võrreldes l. a. märtsiga) olukorra paranemist, kusjuures sisseveo suhteline tõus muutus aeglasemaks, kuna väljavedu näitas väikest elavnemist. Väliskaubanduskäibe tõus, mis k. a. veebruaris ulatus ((võrreldes eelmise aasta vastava kuuga) 8,8%-le, langen märtsis 7,2 %-le (peamiselt sisseveo arvel). Sisseveo juurdekasv kahanes 15,4%-lt 9,4%-le, kuna väljaveo juurdekasv näitas tõusu 2,6%-lt 4,0%-le. Bilansi seisukohalt muutus olukord sisseveo kasuks 2,0 milj. kr-lt l. a. 2,5 milj. kr-le k. a.

### Väljavedu — Exports.

Väljaveetud kaupade koostis olulisemate rühmade järgi muutus võrreldes l. a. märtsiga: toit- ja maitseainete väljavedu ületas l. a. ekspordi 15,1% ja toor- ning poolvalmisainete väljavedu 8,0%, kuna valmissaaduste müük välisurgudele kahanes 8,1%.

Toit- ja maitseainete väljavedu kasvas peamiselt või suurenenud väljaveo tõttu. Võrreldes l. a. märtsiga paisus või väljavedu koguselt 460 tn-lt 633 tn-le — seega 173 tn (37,6%) võrra. Väärtuselt on tõus veelgi suurem, kuna tänavu saadi või eest paremat hinda. Võimüügist saadud rahasumma suurenes 612 tuh. kr-lt 967 tuh. kr-le — seega 355 tuh. kr (58,0%). Peale või esineb tõus veel kartulite väljaveos, kusjuures koguse suurenemine ulatub 4,9%-le ja väärtuse 19,6%-le. Liha ja lihakauba väljavedu, kuhu kuulub peale peekoni ja muul

kujul sealiha, looma-, vasika-, lamba-, kodulinnu- jne. liha ühes lihakonservide, vorstide ning muu lihakauba, kahanes 203 tuh. kr (35,1%).

### Kaubarühmade osatähtsus väärtuselt l. I — 31. III 1936—37. (%)

Percentages of Separate Groups of Merchandise According to Value l. I — 31. III 1936—37.

	Väljavedu Exports		Sisseveo Imports	
	1937	1936	1937	1936
I Elusloomad — Animals, living	0,1	0,2	0,2	0,1
II Toit- ja maitseained, joogid — Food Products, Stim. Bever.	30,5	28,1	16,8	11,7
III Toor- ja poolvalmisained — Raw and Semi-Manufactured Materials	41,4	37,1	27,3	30,0
IV Valmissaadused — Manufactured Articles	28,0	25,6	55,5	57,8
V Kallismetallid ja -kivid — Precious Metals and Stones	0,0	—	0,2	0,4
Kokku — Total	100	100	100	100

Toor- ja poolvalmisainete rühmas kasvas võrreldes l. a. märtsiga toornahtade, põlevkiviõli ja kunstsarve väljavedu, kuna tselluloosi- ja bensiinimüük välisurgudele osutas tagasiminekut. Oige tugevat juurdekasvu näitas põlevkiviõli väljavedu, suurenedes koguselt 1454 tn (259,6%) ja väärtuselt 99 tuh. kr (330,0%). Kunstsarve müüdi välisurgudele 34 tn (94,4%) 79 tuh. kr (101,3%) ja toornahtu 18 tn (32,7%) 34 tuh. kr (35,8%) eest enam kui l. a. märtsis. Metsamaterjali väljavedu kasvas muutunud koostise tõttu ainult koguselt (19,1%),

Sisse- ja väljaveo tähtsamad ained. — *Principal Commodities of Foreign Trade.*

	Märts — March				1./I—31./III			
	ton.		1000 kr.		ton.		1000 kr.	
	1937	1936	1937	1936	1937	1936	1937	1936
	1937	1936	1937	1936	1937	1936	1937	1936
<b>VALJAVEDU — EXPORTS.</b>	<b>Uldse: — Total:</b>							
I. Elusloomad (arv) — <i>Animals, living (number)</i> . . . . .	7	287	6	38	12	16 187	7	1 548
II. Toit- ja maitseained, joogid — <i>Food Products, Stim. Bever.</i>	2 253	2 098	1 555	1 351	9 390	12 827	5 049	4 741
Sellest: — <i>thereof:</i>								
Teravill — <i>Corn</i> . . . . .	—	—	—	—	1 031	4 750	257	439
Kartul — <i>Potatoes</i> . . . . .	927	884	61	61	4 001	3 773	268	224
Või — <i>Butter</i> . . . . .	633	460	967	612	2 008	398	2 945	2 058
Munad — <i>Eggs</i> . . . . . 1000 tk.	—	0	—	0	—	44	—	4
Liha ja lihakaup — <i>Meat and Meat Products</i> . . . . .	320	542	375	578	951	1 705	1 044	1 601
III. Toor- ja poolv.-ain. — <i>Raw a. Semi-Manufact. Materials</i>	12 790	12 691	2 027	1 877	36 557	42 187	6 850	6 261
Sellest: — <i>thereof:</i>								
Toornahad — <i>Hides undressed</i> . . . . .	73	55	129	95	152	88	284	170
Metsamaterjal — <i>Timber Materials</i> . . . . .	3 152	2 840	184	182	8 082	11 645	574	577
Taastluloo — <i>Cellulose</i> . . . . .	4 292	6 552	510	710	12 677	13 044	1 521	1 417
Lina ja -takud — <i>Flax and Tow</i> . . . . .	566	478	637	489	2 684	2 628	2 389	2 815
Bensiin — <i>Benzine</i> . . . . .	170	460	39	148	661	1 184	142	355
Põlevikiviõli — <i>Shale-Oil</i> . . . . .	2 014	560	129	30	2 877	3 657	178	155
Kunstsarv — <i>Artificial Horn</i> . . . . .	70	36	167	78	190	175	428	394
IV. Valmisasused — <i>Manufactured Articles</i> . . . . .	2 737	4 282	1 453	1 581	8 255	10 493	4 627	4 306
Sellest: — <i>thereof:</i>								
Vineer ja -toolipõhjad — <i>Plywood and Chair-backs</i> . . . . .	1 382	2 164	321	454	3 027	5 380	894	1 080
Ajalöhe- ja trükipaber — <i>News- a. other Printing Paper</i> . . . . .	670	672	128	124	1 512	1 827	338	349
Puuv. lõng ja -niit — <i>Woollen Yarn and Thread</i> . . . . .	135	78	353	193	882	190	1 023	477
Puuv. riie — <i>Cotton Piece Goods</i> . . . . .	45	85	142	290	203	282	705	959
Linane riie jäme — <i>Linen, coarse</i> . . . . .	22	33	45	65	88	112	179	229
Džautriie ja -kotid — <i>Jute Cloth and Sacks</i> . . . . .	101	53	55	28	331	215	182	119
Tsement — <i>Cement</i> . . . . .	—	243	—	11	—	243	—	11
Tahvelklaas — <i>Sheet Glass</i> . . . . .	24	542	4	38	264	1 321	46	208
V. Kallismetallid ja -kivid — <i>Precious Metals and Stones</i> . . . . .	—	—	—	—	0	—	2	—
<b>SISSEVEDU — IMPORTS.</b>	<b>Uldse: — Total:</b>							
I. Elusloomad (arv) — <i>Animals, living (number)</i> . . . . .	13	12	1	2	94	115	43	25
II. Toit- ja maitseained, joogid — <i>Food Products, Stim. Bever.</i>	4 157	4 189	839	663	25 696	20 950	3 645	2 145
Sellest: — <i>thereof:</i>								
Heeringad — <i>Herrings</i> . . . . .	414	472	70	72	732	809	137	127
Sool — <i>Salt</i> . . . . .	40	639	2	12	861	7 079	18	94
Suhkur — <i>Sugar</i> . . . . .	1 699	1 623	190	264	5 643	5 436	622	951
III. Toor- ja poolv.-ain. — <i>Raw a. Semi-Manufact. Materials</i>	16 681	9 455	2 081	1 957	40 708	33 938	5 928	5 510
Sellest: — <i>thereof:</i>								
Toortubak — <i>Tobacco unmanufact.</i> . . . . .	48	55	76	90	153	154	242	249
Toornahad — <i>Hides undressed</i> . . . . .	87	145	129	170	862	526	436	589
Džaut — <i>Jute</i> . . . . .	205	179	62	50	732	519	221	152
Puuvill — <i>Cotton</i> . . . . .	408	542	561	662	1 485	1 438	1 019	1 805
Vill — <i>Wool</i> . . . . .	16	32	66	91	60	96	213	209
Kiviüsi ja koks — <i>Coal and Coke</i> . . . . .	7 248	2 236	110	32	16 867	12 976	272	201
Petrooleum — <i>Petroleum</i> . . . . .	604	738	44	51	3 687	3 841	235	243
Bensiin — <i>Benzine</i> . . . . .	376	367	38	33	1 399	1 054	143	101
Väetised — <i>Fertilisers</i> . . . . .	5 468	2 920	330	233	7 715	7 496	522	450
Vävel puhastamata — <i>Sulphur unpurified</i> . . . . .	—	—	—	—	—	330	—	28
IV. Valmisasused — <i>Manufactured Articles</i> . . . . .	5 517	5 304	4 522	4 210	17 162	15 291	12 062	10 618
Sellest: — <i>thereof:</i>								
Puuv. riie — <i>Cotton Piece Goods</i> . . . . .	23	18	204	202	37	27	331	269
Villane lõng ja -niit — <i>Woollen Yarn and Thread</i> . . . . .	19	25	166	201	81	83	734	642
Kunstiilõng ja -niit — <i>Rayon Yarn and Thread</i> . . . . .	28	26	132	120	72	88	330	453
Raud ja teras — <i>Iron and Steel</i> . . . . .	2 422	2 413	376	385	8 594	7 312	1 378	1 142
Kummi ja k. kaup — <i>Rubber and Rubber Goods</i> . . . . .	46	49	129	162	107	116	331	257
V. Kallismetallid ja -kivid — <i>Precious Metals and Stones</i> . . . . .	0	1	24	41	1	1	52	64

kuna metsamüügist saadud rahasumma jäi peagu endiseks. Linaekspordi tõus toimus suuremas ulatuses väärtuselt (30,3%), kuna koguse juurdekasv oli tagasihoidlikum (19,7%). Tagasimineku esines veel tselluloosi ja bensiini väljaveos, kusjuures esimese väljavedu langes (väärtuselt) 28,2% ja teise 163,5%.

Valmissaaduste väljaveo langus toimus peamiselt kahanenud vineeri ja tootipõhjade ning puuvillariide kahanenud ekspordi arvel. Vineeri ja tootipõhjade ekspord vähenes võrreldes l. a. märtsiga koguselt 832 tn (38,4%) ja väärtuselt 133 tuh kr (29,3%) ning puuvillariide ekspord 40 tn. (47,1%) 148 tuh. kr (51,0%). Ka jämeda linaseriide ja tahvelklaasi väljavedu osutas tagasimineku — esimene (väärtuselt) 30,8% ja teine 95,9%, kuna tsemendiekspord, mille väljavedu ulatus l. a. märtsis 243 tn-le k. a. märtsis ei olnud. Iuurdekasvu näitas vaid puuvillalõnga ja -niidi (väärtuselt 82,9%) ning džuuatriide ja -kottide (96,4%) väljavedu, kuna ajalehe- ja trükipaberi ekspord jäi endiseks.

**Sissevedu — Imports.**

Sisseveos näeme tõusu võrreldes l. a. märtsiga kõikides olulisemais rühmades. Suhteliselt oli juurdekasv suurim toit- ja maitseainete juures, kuna absoluutarvudes kuulus esikoht valmissaadusile. Valmissaaduste sissevedu paisus 362 tuh. kr (8,6%), toit- ja maitseainete 176 tuh. kr (26,5%) ning toor- ja poolvalmisainete sissevedu 124 tuh kr (6,3%).

Valmissaaduste sissevedu paisus peamiselt põllutöömehhanade ja -riistade ning jõu- ja töömehhanade suurenenud impordi arvel. Põllutöömehhanade ja -riistade sissevedu kasvas 171 tuh. kr-lt 297 tuh. kr-le (73,7%) ja jõu- ning töömehhanade sissevedu 255 tuh. kr-lt 446 tuh. kr-le (74,9%). Peale nimetatud ainete näitas hoogsat juurdekasvu veel elektrimesinate -aparatuuride ja -tarvete sissevedu, ületades l. a. märtsi 199 tuh. kr (99,0%) võrra.

Toor- ja poolvalmisainete rühma tähtsamaist aineist suurenes džuuudi, kivisöe ja koksi, bensiini ning väetiste sissevedu,

kuna toornahkade, toortubaka-, puuvilla-, villa- ja petrooleumiost välisturgudelel näitas tagasimineku. Kõrvutades k. a. märtsi andmeid l. a. sama kuuga, näeme muutuse ulatust väärtuselt: kõige enam kasvas kivisöe ja koksi ning väetiste sissevedu — esimene 78 tuh. kr (243,8%) ja teine 147 tuh. kr (63,1%), kuna džuuudiimpordi juurdekasv ulatus 10,7%-le ja bensiini 15,2%-le. Tekstiiltööstuse olulisemast toorainest langes puuvilla sissevedu 15,3% ja villaimport 27,5%, kuna toornahkade sissevedu vähenes 24,1%, toortubaka 15,6% ja petrooleumi 15,7%.

**Väliskaubanduskäive märtsis 1936—37.**

*Turnover of March Foreign Trade, 1936—37.*

	Märts		1. I — 31. III		1. I — 31. III 37 % 1936
	1937	1936	1937	1936	
	1000 kr. — In 1000 Kr.				
Väljavedu — Exports . . . . .	5 041	4 847	16 535	16 856	-1,9
Sissevedu — Imports . . . . .	7 517	6 878	21 730	18 362	+18,3
Käive — Turnover . . . . .	12 558	11 725	38 265	35 218	+8,7
Väljavedu ±					
Exports ± . . . . .	-2 476	-2 026	-5 195	-1 506	
	1000 tn. — In 1000 tns.				
Väljavedu — Exports . . . . .	18	19	54	66	-18,2
Sissevedu — Imports . . . . .	26	19	84	70	+20,0
Käive — Turnover . . . . .	44	38	138	136	+1,5

Toit- ja maitseainete sissevedu kasvas tähtsal määral välismaise värskel puuvilja ja osalt loomasööda suurenenud sisseveo arvel. Välismaist puuvilja veeti sisse 915 tn 340 tuh. kr. väärtuses 269 tn. 102 tuh. kr. vastu l. a. — seega juurdekasv 646 tn. (240,1%) 238 tuh. kr. (233,3%). Üksikuist puuviljaliikidest osteti välismaalt: apelsine 776 tn. 251 tuh. kr., viinamarju 18 tn. 17 tuh. kr., banaane 18 tn. 17 tuh. kr., sidruneid 33 tn. 13 tuh. kr., õunu ja pirne 25 tn. 16 tuh. kr. ja mitmesugust muud puuvilja 6 tn. 2 tuh. kr. väärtuses. Kuivatatud puuvilja veeti sisse 38 tn. 24 tuh. kr. väärtuses 30 tn. 17 tuh. kr. vastu l. a. Sellest summast rosinaid 23 tn. 17 tuh. kr. ja ploome 7 tn. 4 tuh. kr. väärtuses. Loomasööda-import kasvas 84 tuh. kr.-lt 102 tuh. kr.-le (21,4%). Veeti sisse peamiselt soojatangu ja õlikoogijahu — esimest 64 tuh. kr. ja teist 34 tuh. kr. väärtuses. Peale nimetatud muutuste näeme langust veel soolaimpordis, kusjuures koguse tagasimineku ulatub 599 tn-le (93,7%).

## AASTA ESIMISE VEERANDI TULEMUSI. RESULTS OF THE FIRST QUARTER OF THE YEAR.

Väliskaubanduskäive käesoleva aasta esimesel veerandil ületab l. a. oma 3,0 milj. kr. (8,7%) võrra. Sissevedu suurenes 3,4 milj. kr. (18,3%), kuna väljavedu näitas mõõdukat tagasiminekut (1,9%).

Aktiivse sisseveo ja tagasihoidliku väljaveo juures muutus bilansi seis sisseveo kasuks 5,2 milj. kr. võrra l. a. 1,5 milj. kr. vastu.

### Väljavedu — Exports.

Väljaveo tagasimineku toimus kahanenud elusloomade väljaveo arvel, kuna kõikide teiste olulisemate rühmade juures näeme tõusu. Elusloomade väljavedu langes 1,5 milj. kr-lt 7 tuh. kr-le (99,5%), peamiselt elussigade arvel. Elussigade väljavedu, mis l. a. ulatus 1,5 milj. kr-le, tänavau ei olnud. Tõususuunas liikunud rühmadest näeme juurdekasvu: toor- ja poolvalmisainete juures — 9,4%, valmissaaduste 7,5% ja toit- ja maitseainete

väljaveos 6,5%. Toit- ja maitseainete väljavedu paisus peamiselt suurenenud võiekspor- di-, toor- ja poolvalmisainete — lina, tselluloosi ja toornahkade, ning valmissaaduste väljavedu peamiselt puuvillase lõnga ja -niidi suurenenud väljaveo arvel.

### Sissevedu — Imports.

Sisseveos esineb tõus kõikides olulisemates rühmades. Suhteliselt kuulub suurim juurde- kasv (võrreldes l. a. esimese veerandiga) toit- ja maitseainetele 69,9%-ga, peamiselt kas- vanud teraviljaimpori tõttu. Valmissaaduste ost välisostudest suurenes 13,6% tähtsal määral põllutöömehhanismide ja tarvete, jõu- ja töömasinate, elektrimasinate ja -tar- vete, ning mitmesuguste instrumentide, apa- raatide, metallide ning transportvahendite arvel. Toor- ja poolvalmisainete sissevedu paisus 7,6%, mis toimus suuremjaolt džuudi, puuvilla, kivisöe ja koksi ning väetiste arvel.

## RAUDTEETE GEVUS VEEBRUARIS 1937. ACTIVITY OF RAILWAYS IN FEBRUARY 1937.

Raudteetegevus veebruaris oli passiivne võrreldes eelmise kuuga, samuti l. a. sama kuuga. Veebruaris laekus tulu jaamakassa- de rahaliste aruannete järgi tuh kr.:

	1937	1936	±%	±% eelmise kuuga
Üldse . . . . .	899	917	-2,0	-8,5
sellest: reisirijateveost . . . . .	323	303	+6,3	-6,9
pagasi- ja postiveost . . . . .	23	22	+4,5	-81,6
kaubaveost . . . . .	534	576	-7,3	+9,9
mitmesug. tulu . . . . .	20	16	+25,0	-20,0

Üldsummas kahanes laekunud tulu võr- reldes l. a. vastava kuuga 18 tuh. kr ehk 2,0% ja eelmise kuuga 83 tuh. kr ehk 8,5%. Osatähtsusest suurim tululiik, kaubaveost lae- kuv tulu, oli väiksem mullusest 42 tuh. kr ehk 7,3%, kuid ületas k. a. eelmise kuu 9,9%. Reisirijateveost laekuv tulu oli tänavau suurem l. a. 19 tuh. kr ehk 6,3%, kuid väiksem eel- misest kuust 6,9%. Pagasiveotulu vähenes postiveotulu arvel, mis jaanuaris laekus 103 tuh. kr.

Veetud kaubakogus on mõlemal tegevus- aastal peagu võrdne 206:208 tuh. tn vastu l. a., kuna tn-km. arv langes mulluse 20 478 tuh-lt 17 981 tuh-le ehk 12,2%. Koguselt suurenes kaubavedu laiarööpmelisel 17,3% ja kahanes kitsarööpmelisel 33,3%. Tn-km vä- henesid kitsarööpmelisel vastavalt koguse ka- hanemisele 29,9%, kuna laiarööpmelisel vaa- tamata koguse kasvule kahanes tn-km arv 5,6% olles tingitud keskmise veokauguse lü- henemisest.

Veebruari kaubavedu ületas eelmise kuu koguselt 14,6% ja tn-km arvult 2,8%.

Reisirijate arv suurenes mullusega võrrel- des 18,1% l. a. 658 tuh. vastu, tänavau 777 tuh. reisirijat, kuna reis-km arv ületas eel- mise aasta 4,8% ehk 19 428:18 537 tuh. vastu k. a. kasuks, milles suhteline tõusu ülekaal langeb liiklusele laiarööpmelisel teel. Eel- misest kuust oli veebruari reisirijatehiklus väiksem arvult 6,5%, reis-km 9,4%.

## LÜHIUUDISEID. — SUNDRY INFORMATION.

● Majandusminister lubas villase riide tööstusele k. a. importida villast lõnga esialgu 120 000 kg. See kogus ositati Üleriikliku Tekstiiltöösturite Ühingu poolt 39 töösturi vahel ning ositus kinnitati mõningate väiksemate muudatustega Majandusministri poolt.

K. a. impordihinnad on m. a. keskmisist kõrgemad villasel lõngal 6,4% ja lambavillal 34%; kuid need tõusuprotsendid ei peegelda veel maailmaturunoteeringute tõusu, eriti villase lõnga alal, enamvähem on see õige lambavilla suhtes, mis tõenäoliselt on olnud impordilanguse üheks põhjuseks, sest k. a. I kahel kuul oli lambavillaimport kogusest 47% väiksem kui m. a. samal ajal, kuna villase lõnga sissevedu tõusis aga samal ajal 20%. Viimast on põhjustanud asjaolu, et m. a. teisel poolel, mil lõngahinnad hakkasid tõusma, suutsid meie importörid osta suuremaid partiisid odavamate hindadega ja vedasid neid sisse aasta esimesil kuul.

Majandusministeerium andis loa:

● Kunstsarvevabrik A/s. „Estoliit”, Tallinnas, ühe kunstsarvevabriku seadise ostuks koguväärt. 70 000 kr. Enamik ostetavaist masinaist on pärit Saksast ja nad on määratud ehitatava kunstsarvevabriku sisseseadmiseks.

● A/s. Uus Balti metsatööstus, Tallinnas, ühe sõõrsaepingi, hõõvelmasina ja siluautomaadi ostuks Soomest koguväärt. 11 800 kr. Nimetatud töömasinad on määratud a./s'ile kuuluva ja Kiltsis asuva puutööstuse seadise täiendamiseks, et valmistada mitmesuguseid puust majapidamistarbeid, nagu: taignarulle, kloppimishaamreid, pulki jms.

● Metallipressimis- ja emaileerimistöökojale A. Karja, Tallinnas, Niguliste 14, ühe friktsioon-spindelpressi ostuks Saksast 4 700 kr väärt.

Majandusministeeriumi Tööstusosakond andis loa:

● A. Kaldale, Tallinnas, Vana-Viru 13, jalgratta-töökoha sisseseadmiseks. Ettevõttes leiab tööd 10 töölit. Jõuandjaks elektrimootorid kogujõuga 3,75 hj. Valmistatakse ja parandatakse igasugu jalgrattaid.

● V. Veber'ile, Vastseliina vallas, Võrumaal, ajutise saeveski sisseseadmiseks ja töötamiseks kuni 1. IX 37. Ettevõtte leiab tööd 17 töölit. Jõuandjaks lokomobiilid kogujõuga 8 hj. Valmistatakse igasugu ehitusmaterjale.

● S. Gurvitsch'ile, Tallinnas, Uus 14, sisseseatud pappkarbitööstus „Ilukarp” töötamiseks. Ettevõttes leiab tööd 8 töölit. Jõuandjaks 0,5 hj. elektrimootor. Valmistatakse igasugu pappkarpe ja muid pakkevahendeid.

● E. Laius'ele, Tartus, Meltsiveski 13, sisseseatud metallitööstuses töötamiseks. Ettevõttes leiab tööd 7 töölit. Jõuandjaks elektrimootorid kogujõuga 2,3 hj. Valmistatakse praeahjusid, pliidi- ja lõõride uksi, aknakremoone, akende ja uste kinnitisi jms.

● O/ü. H. Graf & E. Jürgens, Tallinnas, Tulika 19, sisseseatud laki- ja keemiatööstuses töötamiseks. Ettevõttes leiab tööd 12 töölit. Jõuandjaks elektrimootorid kogujõuga 10 hj. Valmistatakse igasugu õli-, piiritus- ja tselluloidlakke ning mitmesuguseid värve.

● Gaasbetoonitööstus „M. Aronet”, Tallinnas, Tondi 31 sisseseatud gaasbetoonitöökohas töötamiseks. Ettevõttes leiab tööd 4 töölit. Valmistatakse nn. „gaasbetoon”-kive ehitiste jaoks, mis kivid on kaalult kerged ega muuda oma mahtu ning omavad head isoleerimisvõimet.

# LAEVANDUS

## PRAHITURG. — FREIGHT MARKET.

Prahiturg viimasel nädalal kuni 15 IV oli kindel, kõvenemistendentsiga.

Prahituru kõvenemist põhjustas elav nõudmine vilja järele, mis järeldas oste ja veolepinguid L.-Ameerikast ja Austraaliast ning viimasel päevil ka Kanadast, ühenduses sealsete sadamate lahtimeinukuga. Ka Doonault oli viljaprahtimisi. Tagajärjeks oli, et L.-Ameerika prahtid tõusid kuni 9/—10/- üle miinimumnormi, s. o. 34/—35/- Up-River sadamaist Englise P. P. sadamaisse. Austraalia prahtid tõusid 14/—16/- üle miinimumi, s. o. 45/—47/- L. Austraalia sadamaist Inglisse, mis on kõrgeimaks prahtiks peale 1920/21. a. Kanadast maksti 3/—4/- per qr sadamate järgi ja Doonault 23/6—24/- per tn. Englisse. Ka teised kaugemereprahtid tõusid umb. samas proportsioonis, nagu riis Saigonist 45/- 47/- per tn. Inglisse. Argentinast P.-Ameerikasse maksti viljaveol kuni 40/- per tn. Vahemere-rajooni prahtid, samuti Inglisse kontinendi veod, kõvenesid tonnaažinappuse tõttu (samuti vedudel sinna ja tagasi). Näit. sütevedu Bristol kanalist P. Saidi tõusis 9/6-le, E. C. Inglisest Vahemerre 10/—11/-le, Bristol kanalist Las-Palmasse 11/-, Bristol kanalist Lissaboni 9/6, Bordeaux'sse 6/9, L.-Ameerikasse 12/6—13/-. Märkida võib ka mullapähklite veohinna tõusu Saloum jõelt (full range) kontinenti 40/—41/- per tn., mis on 10/- rohkem kui prahtid viimasel kuul. Ka kaugemere-ajalepingulaevadelt olid hinnad head ja tendents kõva, prahtimistega kuni 2 a., hinnad 5/—7/- per dw. tn., laeva headuse ja charteri kestuse järgi. Balti mere kontinendivahelises vedudes oli promptlaadungite alal märgata väikest vahet, kuna laevad ootavad põhjepoolsete metsaveosadamate lahtimeinikut, mida on oodata Soome lahe põhjaosas aprilli teisel poolel, kuid päris metsavedu võib alata peamiselt mai algul. Promptlaadungeist oleks märkida peamiselt sütevedu, kus hinnad püsisid senised 6/6—7/- Englise E. C. sadamaist Balti mere sisesadamaisse ja Taani umb. 6 d. vähem. Danzigist oli mõnesid metsalaadungeid, prompthinnad olid vaid pisut üle miinimumi,

kuid juba aprilli lõpul prahtid olid märksa üle miinimumi, näit. 650 std. propse Riiaist Grangemouthi 40/-.

Metsaprahtid suviseiks vedudeks kõvenesid veelgi, tõustes üksikuil juhtudel kuni 14/- üle miinimumi ja kõikudes 10/—14/- üle miinimumi. Metsa on veel palju prahtida, ja kuna suurem tonnaaž on kaugemais vedudes, oodatakse veelgi prahtide kõvenemist. Väiksemaid laevu nõutakse ka ajalepingule, makstes juba 8/- per dw. tn., mis vastas keskmiselt seniseile metsaprahtidele. On olnud ka väiksemate laevade prahtimisi kuni 2 a., näiteks maksti 5000 dw. tn. laevadest 5/-, prahtides 2 a., arvatud välja Hispaania sadamad. Üldiselt on prahiturutendents kõva ja laevaomanikkude tagasihoidlikkuse juures võib turg veel kõveneda.

Lloyds List'i märtsi indeks 1923=100.

		±%
Euroopa . . . . .	110,2	+3,1
P.-Ameerika . . . . .	95,5	+1,8
L.-Ameerika . . . . .	92,8	-3,0
I.-India ja Aafrika . . . . .	125,7	+3,7
V. Ookean, Austraalia . . . . .	92,2	+2,8
	103,3	+1,8

1936. a. märtsi indeks oli 69,1 ja 1929. a. 93,4.

Viimasel nädalal sõhmiti prahte järgmistehindadega:

6800 tn. vili Rosario/Antwerpen/Rotterdam . . . . .	35/—	apr./mai
5500 " " Rosario/Full U. K. . . . .	35/—	mai
8800 " " Sydney/U. K., kont. . . . .	40/—	aug.
2600—2800 tn. fosfaat Sfax/Stokholm, 2 porto disc. . . . .	15/3	apr.
1400—1500 tn. sool Trapani/Vysly & Kalmar . . . . .	17/—	mai
2500 tn. süed Newcastle/Karlskrona . . . . .	7/—	apr.
2100 tn. " Newcastle/Sonderborg . . . . .	6/6	"
220 000 kub. mullapähkleid Saloum & Coast/ kont. . . . .	40/—	juuni

### Metsamaterjalid:

700 Std. Hornösand/London . . . . .	45/—	mai
1000 " Trangsund/London . . . . .	45/—	juuni
1050 " P.-Soome/E. C. Englise . . . . .	45/—	"
650 " propse Riia/Grangemouth . . . . .	40/—	apr. lõpp

### Prahtid:

5100 tn. dw. Time charter 2 years . . . . .	5/—
Spanish ports excluded.	
5800 tn. vili Doonau/Rotterdam . . . . .	23/6



35 000 qr. vili Montreal/P.P.U.K. . . . .	3/— nov.
6800 tn. vili S. Lorenzo/P.P.U.K. . . . .	35/— sept.
6200 tn. vili S. Lorenzo/Antwerpen . . . . .	34/— mai
S e e d :	
1800—3000 tn. Cardiff/Lissabon . . . . .	9/6 apr.
2000—3000 „ Cardiff/Bordeaux . . . . .	6/9 „

6500 tn. Hull/P.Said . . . . .	10/6 apr.
5000 „ Rotterdam/P.Said . . . . .	9/6 „
1900 „ Newcastle/Kopenhaagen . . . . .	6/6 „
2900 „ Newcastle/Klaipeda . . . . .	6/9 „
3000 „ Cardiff/Las Palmas . . . . .	11/— „
1750 „ Cardiff/Oran . . . . .	9/6 „

## TALLINNA SADAM MÄRTSIS 1937. A.

Märtsis oli tegevus Tallinna sadamas märksa elavam eelmisest kuust. Laevade läbikäik mahu järgi ulatus välissõidus 78 290 n. reg. tn., eelmisel kuul 63 719 net. reg. tn., seega enam 22,8%.

Ühenduses suurenenud laevade liiklusega tõusis ka vedu. Kaupade läbikäik Tallinna sadamas tõusis 50 457 tn-le eelmise kuu 34 155 tn. vastu, suurenedes seega 47,7%. Läbikäik kasvas märtsis peamiselt sisseveo arvel. Sisse veeti märtsis laevadel 30 158 tn. eelmise kuu 17 129 tn. vastu, välja läks kaup laevadel 20 299 tn. eelmise kuu 17 026 tn. vastu. Sisse veeti suuremal arvil väetisaineid, kivisütt ja suhkrut. Väljaveos olid nagu tavaliselt kaaluvaimaks kaupadeks metsamaterjal, tselluloos, põlevkiviõli jne. Sissevedu toimus suuremosas eesti ja saksa laevadel, esimesil veeti 44,8%, teisil 38,8% märtsi sisseveost. Märtsis väljaveetud kaupadest läks eesti laevadel 34,1%, saksa — 34,6% ja briti — 19,2%. Kaupade läbikäik tänavu kolme

## TALLINN HARBOUR IN MARCH 1937.

kuu jooksul ületab 4,4% kaupade läbikäigu eelmisel aastal samal ajal, ulatudes tänavu 126 624 tn-le eelmise aasta 121 266 tn. vastu. Tunduvalt on muutunud sisse- ja väljaveo vahekorid; tänavu on ülekaalus sissevedu, m. a. väljavedu. Aasta esimese kolme kuu sissevedu on tänavu suurem eelmisest aastast 16,8%, kuna väljavedu väiksem 6,6%.

Reisijateliiklus laevadel elavnes ka märtsis võrreldes eelmise kuuga, nimelt oli läbikäik märtsis 1 075 reisijat, eelmisel kuul 731. Reisijateliikluse moodustas peamiselt Eesti-Sooe vaheline liiklus. Tänavu esimesel kolmel kuul saabus rohkem reisijaid laevadel Tallinna kui aasta varem, läbikäik tänavu on 3 617 reisijat, eelmisel aastal — 2 542.

Liiklemine rannasadamate vahel seisis ka märtsis. Tallinna saabus rannasadamaist ainult 6 laeva, tuues kaupa 235 tn; rannasadamaisse väljus Tallinnast 5 laeva 246 tn kaubaga.

# PÖLLUMAJANDUSSAADUSTE TURUD

## VÖITURG. — BUTTER MARKET.

M. n. paranes meie võihind Inglises. Ametliku noteeringu järgi kujunes meie võihinnaks 103—105 š cwt, s. o. 140 s. kg fob Tallinn. Saksast saadav hind jäi aga endisele tasemele. Vastavalt võihinna paranemisele Inglises noteeriti meie eksportvõi-hinnaks 135 s. kg franko saatejaam l. n. 133 s. vastu. Meie võihinna paranemine Inglises näib mitteametlike teadete järgi olevat suurem, ulatudes isegi 8 š-le cwt ning jõudnud juba soome võihinna tasemele. Kuna nimetatud asjaolu ei saadud võihinnanoteerimisel arvestada ametlike andmete puudumisel, oli võihinnanoteeringu tõus ka väiksem. Kuna nõudmine on elav, võib turutendentsi pidada kindlaks.

Ookeanitaguseis mais näitas võitoodang märtsis suurenemist võrreldes m. a. sama

kuuga. Nii oli Uus-Meremaal väljaveo kontrolljaamadesse sissetulnud võikogus märtsis 5% suurem kui m. a. samal kuul. Austraalias hinnatakse võitoodangu tõusu k. a. märtsis 11%-le võrreldes l. a. märtsi võitoodanguga. Euroopa karjamajandusmaies algab kevade tulekuga ka piimatoodangu tõus ning suureneb piimasaaduste pakkumine. Üldiselt arvatakse aga, et piimatoodang kujuneb koguselt sarnlevaks eelmise aasta toodanguga ning erilisi üllatusi ei ole loota.

M. n. maksus või siseturul s. kg.

Tallinnas . . . . .	lauavõi 170 s.,	kõõgivõi 150—165 s.
Tartus . . . . .	180—190 „	138—168 „
Pärnus . . . . .	170—175 „	155—170 „
Valgas . . . . .	180—190 „	150—175 „
Rakveres . . . . .	170—180 „	150—168 „
Narvas . . . . .	185—190 „	160—165 „

TÄHTSAMAD HINNAD JA NOTEERINGUD. — PRICES AND QUOTATIONS.

English Nomenclature see No. 4.	12/IV		%	Märts		English Nomenclature see No. 4.	12/IV		%	Märts	
	18/IV	5/IV		1937	1936		18/IV	5/IV		1937	1936
<b>SUURMÜÜGIHINNAD Tallinnas (Börsikom. noteeringute järgi (kr. kv))</b>											
1. Rukis	14,00	14,00	0	14,50	12,25	81. Searasv, sulatamata	116	116	0	115	75
2. Nisu	24,50	24,50	0	23,50	20,50	82. " sulatatud	140	140	0	140	90
3. Oder, söëda	21,75	21,75	0	18,00	15,00	83. Loomarav, sulatamata	65	65	0	65	55
4. Keer	16,00	16,00	0	14,97	11,50	84. " sulatatud	80	80	0	80	66
5. Rukkipähk	15,13	15,13	0	15,13	14,80	85. Hearingad	56	56	0	55	45
6. Rukkipüü	21,50	21,50	0	21,50	20,90	85-a. " Eesti erivalik	45	45	0	45	—
7. Nisupüü (kõrgem sort)	45,00	45,00	0	45,00	43,50	86. Räämed, värsked	23	30	-0,7	30	22
8. Kartulid, söögi	2,50	2,45	+2,0	2,49	2,78	87. Kilud, värsked	43	—	—	—	38
9. " tõstuse	1,98	1,95	+1,6	2,01	2,19	88. Ristikhein	8,1	—	—	—	6,2
10. Kartulitärklis	23,00	23,00	0	23,00	23,00	89. Aasahain	4,9	5,2	-5,8	5,0	6,1
11. Juust, Šveitsi (kg)	1,25	1,25	0	1,25	1,30	90. Põletispuud, kase (m <sup>3</sup> )	845	845	0	845	810
12. Täimevõi (kg)	0,83	0,83	0	0,83	0,75	91. " männi	593	523	+0,6	523	600
13. Suhkur	44,75	45,25	-1,1	45,25	42,46	92. Petrooleum (lt)	18	13	0	18	12
14. Sool	2,50	2,50	0	2,50	2,50	<b>PÕLLUMAJANDUSSAADUSTE NOTEERINGUD.</b>					
15. Riis, Burma II	46,85	46,75	-0,2	46,00	45,00	Rukis — (kr. kv.)					
16. Tee, or. Pek., Tseilon (kg)	5,75	5,75	0	5,75	5,75	93. Hamburg (La Plata)	19,40	19,16	+1,3	17,31	8,15
17. Kohv, Rio, Santos	3,93	3,93	0	4,68	4,88	94. Chicago	16,98	16,83	-2,7	15,76	7,55
18. Kakao, hollandi	2,10	2,10	0	2,10	2,10	95. Winnipeg	16,13	16,93	-4,7	15,25	6,00
19. Heering, Š. Mattias (tünn)	48,50	48,50	0	48,50	38,50	Nisu — (kr. kv.)					
20. " Mattias	52,50	52,50	0	52,50	42,50	96. Hamburg (Manitoba I)	22,24	22,93	-3,0	21,43	13,34
21. Paldid, kuusk, mänd (thm)	20,00	18,00	+5,3	19,00	13,50	97. Liverpool	19,27	20,70	-6,9	13,13	12,19
22. Faberipuud (rm)	7,50	7,25	+3,4	7,25	6,00	98. Chicago	18,17	19,03	-4,5	13,56	13,09
23. Saet. mat., mänd u/s (thm)	48,00	45,00	+6,7	43,50	28,00	99. Winnipeg	18,56	19,92	-6,8	18,07	10,86
24. Talliskivid (1000 tk.)	46,00	46,00	0	46,00	40,00	Mais — (kr. kv.)					
25. Siilkaativid (1000 tk.)	39,00	39,00	0	39,00	36,00	100. Chicago	17,84	18,44	-3,8	16,62	8,87
26. Tsement (tünn 170 kg) <sup>1)</sup>	5,85	5,85	0	5,85	6,40	Piim lahtiseid Tallinn (snt. lt)					
27a. Ts. em. paberkot. (170 kg) <sup>1)</sup>	5,15	5,15	0	5,15	—	101. I v. piimakauplustele	11	11,5	-4,3	11,5	11
27b. Lubi	2,77	2,77	0	2,77	2,25	102. I v. piimatõstustele	10	11	-9,1	11	10
28. Tsinkvalge (kg)	0,73	0,73	0	0,64	0,45	103. II v. piimakauplustele	9	9,5	-5,3	10	9,6
29. Ooker (kg)	0,23	0,23	0	0,23	0,21	104. II v. piimatõstustele	8	8,5	-5,9	9	8,1
30. Värnits	67,00	67,00	0	66,50	72,00	Või (snt. kg)					
31. Linaseeme, õli tootmiseks	—	—	—	16,50	13,50	105. Tallinn	135	133	+1,5	145	135
32. Olikoogid, linaseemne	12,75	12,75	0	12,75	12,25	106. Kindlustatud hind	160	180	-11,1	180	160
33. Nisukliid	10,00	10,00	0	10,00	9,50	Londonis.					
34. Superfosfaat, 18-20%	4,85	4,85	0	4,80	4,65	107. Taani	205	205	0	225	217
35. Kaalitsool, 40%	10,80	10,80	0	10,80	10,65	108. Eesti	—	—	—	—	—
36. Fosforiit, eesti	—	—	—	3,20	3,15	109. Läti	—	—	—	—	—
37. Nitrofoska	23,90	23,90	0	23,40	23,07	110. Leedu	—	—	—	—	—
38. Raud, sõrdi	20,50	20,50	0	19,00	14,00	111. U-Meremaa	—	181	—	173	152
39. Teras, vedru	24,00	24,00	0	24,00	24,00	Manchesteris.					
40. Inglitina	590,00	590,00	0	547,50	455,00	112. Taani	207	207	0	223	221
41. Seelina	77,50	77,50	0	70,75	40,98	113. Eesti	185	182	+1,6	190	177
42. Vaskplekk, punane	245,00	245,00	0	235,00	157,50	114. Läti	185	183	+1,1	189	179
43. " valge	205,00	205,00	0	195,00	140,00	115. Soome	195	190	-2,6	206	192
44. Tsinkplekk	77,50	77,50	0	78,75	69,00	116. Rootsi	196	191	-2,6	207	194
45. Puuvillariie, bjäs (mtr)	0,56	0,56	0	0,56	0,58	Berliinis.					
46. Tallanahk, eesti nah. (kg)	2,45	2,45	0	2,45	2,45	117. Saksa margivõi	357	357	0	351	351
47. " ameer. n. I. s.	2,70	2,70	0	2,70	2,60	118. Peen meiereivõi	340	349	0	343	343
48. Faber, rotatsioonid	23,26	23,20	0	23,20	23,20	119. Meiereivõi	338	338	0	319	319
49. Kivistisi, auru, Newcastle	2,90	2,90	0	27,83	2,82	120. Kopenhagens. — Taani	159	159	0	173	173
50. sepa	3,50	3,50	0	33,50	2,75	Peekon. (snt. kg)					
51. Põlevkivi, I-a s.	0,80	0,80	0	0,80	0,80	121. Tallinn 60 - 72 kg I s.	90 <sup>a)</sup>	90 <sup>a)</sup>	0	90	63
52. Turvas	0,90	0,90	0	0,90	0,83	122. " { 55,5-59,5 " " }	85 <sup>a)</sup>	85 <sup>a)</sup>	0	85	68
53. Põlevkiviõli	5,10	5,10	0	5,10	4,80	123. " { 72,5-75,0 " " }	81 <sup>a)</sup>	81 <sup>a)</sup>	0	81	54
54. Kütetõli, o/Ü. „E. Kiviõli“	51,00	51,00	0	51,00	47,50	Londonis (kõrgem not.)					
55. Kivitorv	19,00	19,00	0	19,00	18,00	124. Taani	169	169	0	160	169
56. Nafta	11,75	11,75	0	11,69	10,75	125. Eesti	157	153	+2,5	160	152
57. Petrooleum, Ameerika	12,80	12,80	0	12,80	11,25	126. Läti	157	153	-2,8	150	152
58. Bens., Riigi Põlevkivit. (lt)	0,26	0,26	0	0,26	0,26	127. Leedu	157	153	-2,8	150	152
59. " Kiviõli „Estolin“ (lt)	0,29	0,29	0	0,29	0,29	128. Rootsi	164	164	0	154	161
<b>VÄIKEMÜÜGIHINNAD Tallinnas (snt. kg.)</b>											
60. Rukkipähk	15,0	15,0	0	15,0	14,6	129. Iiri	171	171	0	166	174
61. Sepkujahu	28,0	28,0	0	28,0	30,7	130. Poola	157	153	+2,6	163	152
62. Mann	50	50	0	50	46	Lina - Võru-Petsert.					
63. Kartulijahu	28	28	0	28	28	131. Ristna (R)	138	—	—	129	105
64. Kartulid	3,9	4,2	-7,1	4,7	4,5	132. Hoffsdreiband (HD)	129	—	—	120	96
65. Suhkur	46	46	0	46	44	133. Dreiband (D)	120	—	—	111	87
66. Sool	5	5	0	5	5	134. Ordin-dreiband (OD)	111	—	—	102	75
67. Piim, lt II valik lahtine	11	11	0	12	11	135. L.-ordin.-dreib. (LOD)	102	—	—	93	65
68. Lanavõi	170	160	-10,5	190	178	136. Takuprakk (H)	93	—	—	84	53
69. Kõõgivõi	180	170	-5,9	168	168	Mujal Eesti.					
70. Koor, röösk (liiter)	110	110	0	110	103	137. Ristna (R)	135	—	—	127	104
71. " hapu	100	100	0	100	100	138. Hoffsdreiband (HD)	126	—	—	118	95
72. Kanamunad (paar)	9	9	0	18	12	139. Dreiband (D)	117	—	—	109	86
73. Sealiha, keeduliha	90	90	0	90	61	140. Ordin-dreiband (OD)	108	—	—	100	75
74. " praaliha	100	100	0	96	69	141. L.-ordin.-dreib. (LOD)	99	—	—	91	64
75. Loomaliha, supiliha	50	50	0	50	39	142. Takuprakk (H)	90	—	—	82	52
76. " praaliha	65	65	0	65	60						
77. Vasikaliha, esim. veer.	40	40	0	48	42						
78. " tag.	45	45	0	54	51						
79. Lambaliha, esim. veer.	70	70	0	73	61						
80. " tag.	75	75	0	83	66						

1) Ir. Rakvere; 2) ühes teedemaksuga; 3) 19/IV — 25/IV; 4) 12/IV — 18/IV.

## PEEKONITURG. — BACON MARKET.

Peekoniturul kõvenes seisund nõudmise paranemisega. Peekonihinnad Londonis, millised kuu aega püsisid stabiilseina, kõvenesid m. n. 2 š tsntn. Peekoni sissevedu oli veebruaris 7% suurem kui eelmisel aastal. Sissevedu suurenes peamiselt Kanada arvel, kust sisseveo juurdekasv oli 51%. Ka kahe esimese kuu peekoni üldsissevedu oli 7% suurem, kuid juurdekasv langeb täiel määral Kanada arvele.

Saksas on sigade pakkumine k. a. suurenenud tunduvalt. Märtsi viimasel nädalal pakuti Berliini turul 48 000 siga m. a. samal ajal vaid 22 400.

## TAPALOOMADE JA LIHATURG. — CATTLE AND MEAT MARKET.

M. n. oli veiste pakkumine väike. Turustati vaid 307 veist. Nõudmine veiselihale oli aga niivõrd tagasihoidlik, et nimetatud väike norm tundus isegi suurena ja ülejääkitekitaavana. Ootamatut nõnka tendentsi põhjustasid asjaolud, nagu kalahooaja saabumine, soojad ilmad ja lihanõudmise kaldumine odavamale liigile — vasikalihale. Veiseist nõutakse elavamalt ainult suuri pulle, milliseid eksporditakse lihana Rootsi. Suurmiügil maksus veiseliha, suured pullid: nuumatud 52—56 s., keskmised 50—52 s, eluskaalu alusel müües 30—33 s. kg.

Väiksemad pullid: rammusad 46—50 s, keskmised 43—46 s ja lahjad 35—42 s kg. Elusalt turustati nimetatud pulle 23—28—30 s kg. Lehma- ja härjajaha: rammusail 48—56 s, keskmisil 36—45 s ja lahjadel 30—36 s kg. Eluskaalu järgi müüdi lehma vähe ning maksti rammususe järgi 15—23—34 s kg. Mullikalaha: nuumatul 47—50 s, keskmisil 45—48 s ja lahjadel 35—42 s kg. Eluskaaluhinnad mullikalil vastavalt rammususele 23—30 s kg. Turustades veiseid lihakaalu alusel, kus nahk ja pudemed jäävad ostjale, tuleb eeltoodud lihakilole hinnale arvata naha ja pudemete arvel juurde pullidel 8—11 s ja lehmadel 10—12 s.

Vasikate pakkumine vähenes. Nädalas turustati 1595 vasikat, eelmisel nädalal 2753. Pakkumist vähendas vasikate hindade langus niivõrd madalale tasemele, et kõrge nahahinna tagajärjel ei tasunud end väiksema vasika turustamine. Nädala keskmiselt mak-

Peekonsigade noteering jäeti k. n. muutusetu. Eksporttapamajad maksavad k. n. endiselt järgmisi hindu:

	I sort	II sort	III sort	IV sort
60—72 kg . . . . .	90	85	79	Sise-
55,5—59 „ . . . . .	85	81	75	turu-
72,5—75 „ . . . . .	85	81	75	hinnad.
75,5—80 „ . . . . .	81	77	74	

Ühtlasi jäeti muutusetu ka elussigade noteering, s. o. 63 s eluskaalu kg.

M. n. saadeti NSVL-u 967 elussiga. Kogusummas saadeti kolme nädala jooksul 2 231 elussiga ca kr 200 000 väärtuses.

susid tapetud vasikad ühes nahaga (ilma peade-jalgadeta): rammusad 50—65 s, keskmised 45—50 s, lahjad 43—45 s ja praak 40—43 s kg. Elusvasikaid turustati vastavalt suurusele ja rammususele 24—26—30—40 s kg. Tendents tõusev.

Lammaste pakkumine väike. Nõudmine eluskaubale hea. Tapetud lambad maksusid: rammusad 65—70 s, keskmised 50—65 s ja lahjad 50 s kg. Elusalt maksusid lambad 33—44 s kg.

PÖLLUMAJANDUSLIK VÄLJAVEDU.  
EXPORTS OF AGRICULTURAL PRODUCTS

	Nädalas.		1937. a. 1. I kuni 18. IV	1936. a. 1. I kuni 19. IV	1935. a. 1. I kuni 21. IV
	12. IV- 18. IV 1937	6. IV- 11. IV 1937			
VÕI (tonni) Butter (tons)	191,2	104,7	2298,9	1723,0	1894,2
Sellest:					
Saksa . . . . .	110,6	104,7	1035,2	751,3	701,7
Inglise . . . . .	80,6	—	1083,4	878,3	977,9
MUNAD (tuh. tk.) — Eggs (1000)	16,2	—	16,2	90,4	1705
Sellest:					
Inglise . . . . .	—	—	—	45	1400
Saksa . . . . .	16,2	—	16,2	44	0,4
PEEKON (tonni) — Bacon (tons)	30,7	55,2	683,3	698,9	686,4
LINA (tonni) Flax (tons)	20,4	187,7	2985,9	3894,3	2293,6
Sellest:					
Inglise . . . . .	—	—	1007,0	1809,1	1789,9
Belgiasse . . . . .	20,4	10,2	140,8	231,8	70,3
Soome . . . . .	—	0,9	152,8	336,5	11,2
Saksa . . . . .	—	115,6	1051,6	116,0	330,4
Prantsusse . . . . .	—	—	491,8	1238,2	10,3

Ekspordilambaliha-noteering nõrgenes 5 s kg-lt. Nii noteeriti eksporditava värske lambaliha hinnaks Tallinna tapamajades headuse järgi 90—95 s kg. Eluskaaluhinnaks franko saatejaam 42—44 s kg. Ekspordida kavatakse 15—23. IV s. a. 5000 kg.

Sealihapakkumine keskmine. Nõudmine tagasihoidlik. Hinnad nõrgenesid, kuid eelolevaks nädalaks on loota tendentsi paranemist. Tapetud sead nädala keskmiselt maksumid: noored sead 76—80 s, lihasead 76—78 s, rasvasead 75—77 s ja peekonkaalused 76—80 s kg. Elussigu turustati 58—60 s kg.

### KANAMUNATURG. — EGG MARKET.

Munahinna liikumine Inglises näitas m. n. edasist langust, kuna sisemaine toodang on viimaseil nädalail tunduvalt suurenenud. Samuti suurendavad pakkumist tähtsamad Euroopa munatootjad — Taani ja Holland. Kuigi on alustatud munade konservimisega, suureneb pakkumine ning seega toimub munahindade liikumine edasi langussuunas.

Valitsuse otsusega kindlustati meie ekspordimunade hinna alammääraks 60 s. kg franko kogumispunkt. Kindlustatud hinna järgi saavad saatjad 15 s. kg kohta enam, kuna seninikehtiv hind oli 45 s. kg. Seega on kindlustatud hinna alusel väiksemate ekspordimunade hind 6 s. paar. Kuna kanamunade ekspord on alanud, noteeriti meie eks-

Hinnad teiste linnade turgudel (s kg).

	Sealiha	Veiseiha	Vasikaliha	Lambaliha
Tartus . . .	85—95	40—50	30—45	60—65
Pärnus . . .	90—105	50—65	40—45	50—55
Narvas . . .	90—100	50—60	35—40	70—80
Valgas . . .	90—100	55—68	40—45	60—70

Nahkade hinnad. Veisenahad toorelt 75 s kg. Tõukudest rikutud nahkadel arvatakse 2 kg kaalust maha. Vasikanahad 5.75—6.00 kr tk ning suurem kaalus üle 3,5 kg ühe kg hind 1.60 kr. Lambanahad sõltuvalt villapikkusest 2—4 kr tk. Hobusenahad 12—15 kr tk.

portmunade hinnaks m.n. alla 50 gr munadel 5,5 s. ja üle 50 gr — 7,0 s. paar.

Kanamunahinna kindlustamisega kõrgemale tasemele elustub kahtlemata munade tootmine ja seega ka väljavedu kevadkuul.

Võrreldes kindlustatud hinda teiste maade munahindadega nähtub, et oleme enamvähem ühtlasel tasemel Taani ja Hollandiga. Nii oli näit. aprilli algul Taanis munahinnanoteering (meie rahas) 56 s. kg ja Hollandis 64 s. kg.

M. n. maksusid siseturul kanamunad:

Tallinnas . . . . .	8—10 s. paar
Tartus . . . . .	7—9 " "
Pärnus . . . . .	7—10 " "
Valgas . . . . .	6—8 " "
Rakveres . . . . .	7—8 " "

### PIIMATURG. — MILK MARKET.

Piimahindade noteerimiskomisjon noteeris Tallinna kohta 19. aprillil s. a. järgmised piimahinnad: I valiku rööskpiim müügil piimakauplustele 11 s. l., müügil piimatööstustele 10 s. l. II valiku rööskpiim müügil piimakauplustele 9 s. l. ja müügil piimatööstustele 8 senti liiter. II valiku rööskpiima eest on üldiselt kauplustes hakatud 9 senti maksta. Piima odava hinna tõttu on piima järele nõudmine hea. Mõõdunud aastal samal ajal maksti talupidajale piima eest täpsalt sama hinda. Ka kindlustatud väähind oli m. a. sama kõrge, s. o. kr. 1.60 kg. Jõusöödahind on aga tänavu tublisti tõusnud, nii maksus riigijõusööt m. a. 9,5 s. kg., tänavu aga 11,5 s. kg., seega tervelt 2

sentit kallim. Kuna linnaümbruses mõõdunud suvel loomasöödeteravii peagu täiesti ikaldus, siis piimatootmisel jõusööt tänavu seal peagu täies ulatuses ostetakse. Seega piimatootmine talupidajail läheb tänavu tublisti kallimaks kui m. a.

Väikemüügil maksus piim piimakauplustes mõõdunud nädalal s. l.

	I valik		II valik	
	pudelites	lahtiselt	pudelites	lahtiselt
Tallinn . . . . .	14—16	—	13	10—11
Tartu . . . . .	14—15	11—12	—	9—10
Narva . . . . .	13—14	10½—11	—	8—9
Pärnu . . . . .	16	12	—	11
Rakvere . . . . .	14	—	—	10
Valga . . . . .	14	—	—	9

**TERAVILJATURG. — GRAIN MARKET.**

M.n. kohta noteeriti tähtsamail teraviljaturgudel järgmised hinnad kr kv kohta (sulgudes eelmise nädala noteeringud):

Rukis: Chicago 16.38 (16.83), Winnipeg 16.13 (16.93), Hamburg 19.40 (19.16).

Nisu: Chicago 18.17 (19.03), Winnipeg 18.56 (19.92), Hamburg 22.24 (22.93), Liverpool 19.27 (20.79).

Mais: Chicago 17.84 (18.44), Hamburg 11.46 (11.92), Rotterdam 11.22 (11.69).

Argentiina kaerahinnaks noteeriti Hamburgis 11.74 (12.01) ja odral 14.85 (14.85) kr. kv.

14. IV noteeris Tallinna börsikomitee teraviljadele ja nende jahvatussaadusile järg-

mised hinnad kr kv: nisu 24—25, rukis 13,5—14,5, kaer 16, oder 19,5—24. Puhk ja Pojad suurveskis: rukkijahu 15—15,5, rukkipiüül 22,5, nisupiüül 26—45. A/s Rottermanni tehaseis rukkijahu 15, rukkipiüül 20—21, nisupiüül 25—45.

Väikemüügihinnad siseturul s. kg.

	Tal- linn	Tartu	Pärnu	Valga	Rak- vere	Narva
rukis . . . . .	18	14,5	—	15,5	14	18
nisu . . . . .	27	25	—	24	24	27
oder . . . . .	20	16	20	17,5	16,5	20
kaer . . . . .	18	15	18	15	14,5	18
rukkijahu . . . . .	18	15,5	16	17	16	18
sepijuhju . . . . .	32	28	30	30	28	30

**LINATURG. — FLAX MARKET.**

Linahindade kõvenemine jätkub, ja näib, et on viimaseil nädalail saanud veel erilist hoogu.

Linahinnad šotis inglise tn-lt cif.

	14. IV 37	7. IV 37
Võru Petseri R . . . . .	£ 86—87	£ 85—86
Pärnu ülepuhaastatud R . . . . .	£ 85—86	£ 84—85
Pärnu takk I sort . . . . .	£ 65—66	£ 84—85
Läti-Livoonia R . . . . .	£ 88—89	£ 87/15—88
Vene kastleo IV gr. I sort	£ 92—93	£ 91—92

Seejärele, kui läti lina müüdi 100 tn hinnaga £ 52 inglise tonnilt fob R sordi alusel, tõsteti ametlikku hinda £ 53-le.

Linahindade noteerimiskomisjon oma koosolekul 16. IV k. a. Börsikomitee ruumes noteeris linakokkuostuhinnad franko kokkuostja ladu riiklike standardsortide alusel s kg-lt:

	Võru- ja Petserimaal	Mujal Eestis
R . . . . .	188	185
HD . . . . .	129	126
D . . . . .	120	117
OD . . . . .	111	108
LOD . . . . .	102	99
H . . . . .	93	90
Takk I sort . . . . .		100
" II " . . . . .		90
" III " . . . . .		80
Ehitustakk . . . . .		17

Tendents kindel.

Seega noteeriti linahinnad 6 s kõrgemalt kui kahe nädala eest.

Petseri laadale 15 skp. toodi 20 000 kg lina, mis müüdi hinnaga kuni 146 s kg R sordi alusel, mis näitab erilist nõudmist linade järele ja lootust hinnatõusuks.

**KARTULITURG. — POTATO MARKET.**

Möödunud nädalal oli võrdlemisi elav kartulite väljavedu. Väljavedu tõusis 7 700 kv eelmise nädala 5 200 kv vastu. Suurem osa väljaveetavaast kartulist saadeti Inglisse, kuna väiksemal määral läks L.-Ameerikasse ja Rootsi. Seega oleme aprilli esimesel poolel vedanud välja umbes 13 000 kv kartuleid, kuna märtsis jäks üldse 9 000 kv. Võime loota, et aprillis tõuseb kartulite väljavedu vähemalt kahekordseks võrreldes märtsi väljaveoga.

Ühes suurema nõudmisega kartuli järele

paranesid maal ka veidi hinnad. Käesoleval nädalal arvatavasti jääb kartulite väljavedu väiksemaks eelmisest nädalast. Senini ärimehed täitsid vanu tellimisi. Uued tellimised on väiksemaiks jäänud, mille tagajärjel eksportörid maal raudteejaamades on kartulite vastuvõtmist pidurdanud. Võib-olla, et tuleb ka ajutiselt Mihemaks ajaks kartulite vastuvõtmine lõpetada.

Läinud nädalal alustasid Lääne rannas purjekate omanikud kartulite kokkuostmist. Kui suudetakse juba osa kartuleid Rootsi

müüa, siis arvatavasti läheb mõni purjekas sel nädalal teele. Viru randa on saabunud mõned Soome purjekad, kes teevad ettevalmistusi kartulite ostmiseks.

Kartulihindade noteerimiskomisjoni koosolekul 19. IV 37. a. noteeriti Börsikomitee ruumes järgmised hinnad:

### AEDVILJATURG. — VEGETABLE MARKET.

Aedviljaturul suurenes värskete aedvilja pakkumine. Õige elavaks muutus rediste ja salati pakkumine, kuid nende hind jäi püsima eelmise nädala tasemele. Tallinna turul maksti jämmüügil:

redised . . . . .	10—12 s kimp	hapukapsas . . . . .	25 s kg
salat . . . . .	1—1,5 kr. kg	porgandid . . . . .	10 „ „
pinat . . . . .	1,5—2,0 „ „	kaalikad . . . . .	12—15 „ „
rabarber . . . . .	1,5 „ „	peedid (keetmata) 20 „ „	
värsk kurk . . . . .	75—80 s tk.	„ keedetud . . . . .	25 „ „
murulauk . . . . .	4—5 „ kimp	sibulad . . . . .	40 „ „
värsk sibul . . . . .	4—5 „ tk.	kuremarjad . . . . .	30—40 „ „
peakapsas . . . . .	35 „ kg		

Välismaisest puuviljast eelistab ostjaskond praegu pirne ja banaane, kuna apelsi-

1. Söögikartul: raudteejaam. kr. 2,50—2,70 kv  
Lääne rannas kr. 3,00 kv

2. Tööstuskartul: piiritusvab. kr. 1,80—2,20 kv  
tärgklisvabr. kr. 1,70—2,20 kv

nide ost on muutunud võrdlemisi tagasihoidlikuks. Kõige nõuetavamaks artikliks olid pirnid, millised kadusid kiiresti importöride ladudest. Pirne müüdi kastiviisi kr 22—23, kuna üksikmüügil nõuti 1,5 kr. kg-st.

Ka välismaiste õunte hind seisis samal tasemel, kuid nõudmine nende järele oli siiski väiksem. M. n. jõudis meie turule parimaks välismaiseks õunaks tunnustatud austraalia õun „cleopatra“, milline on ka meie ostjaskonna poolt olnud alati hinnatav oma magusavõitu ja peene maitse poolest. Kuid ka see ei leidnud kõrge hinna tõttu küllaldaselt määralt ostjaid ja jäi seepärast osaliselt seisma ladudesse.

### KALATURG. — FISH MARKET.

L. n. suurenes kalasaak rannikvetes, kuna Peipsi-Pihkva järvel vähenes. Pärnu lahel püsis endine seisund.

Nädala kestel veeti välja värsket kala 43 000 kg, sellest koha 7 600 kg, haugi 20 200 kg, latikat 13 000 kg, ahvenat 1 400 ja säinast 800 kg.

Koha eksporditi: Rootsi 3 600 kg, Soome 2 000 kg, Saksa 1 200 kg, ülejäänud teisesse maisse. Haugi veeti välja: Soome 9 800 kg, Rootsi 1 800 kg, Prantsusse 2 100 kg, Poola 5 600 kg; ülejäänud Inglisse ja Šveitsi. Latikas läks Soome 12 800 ja Poola 200 kg. Ahven ja säinas Soome.

Siseturu-kalakaubanduses valitses veidi elavam tegevus. Peale tavalise värskkala tuli Tallinna turule müügile rahuldavas koguses elushaugi — ahvenat, linnaskit ja vimba.

Kuigi eluskalahinnad püsisid 10—20 s/kg-st kallimad vastavast värskelkalasordist, arenes müük siiski õige ladusalt. Näib, et eluskala

järele on nõudmist. Kahjuks puuduvad aga meie avalikel turgudel eluskalamüügiks sobivad basseinid.

Tähtsamate kalaliikide turuhinnad s kg:

	Tallinn	Tartu	Narva
	17. IV	17. IV	16. IV
Iherus (mereforell) . . . . .	200—250	—	—
Angerjas . . . . .	150—200	—	—
Koha II valik . . . . .	90—120	100	100
Haug . . . . .	35—70	40—50	30—40
Siig . . . . .	80—120	—	—
Ahven, mere . . . . .	40—60	—	—
„ Peipsi . . . . .	30	20—30	35—40
Latikas . . . . .	35—60	30—50	35—40
Luts . . . . .	30—35	30	—
Säinas . . . . .	45—55	—	35—40
Särg . . . . .	20—25	—	20—30
Kiisk . . . . .	35	—	—
Lest . . . . .	50—60	—	—
Tursk . . . . .	22—30	—	—
Meretint . . . . .	40—50	40	—
Vimb . . . . .	45—60	—	35—40
Kilu . . . . .	45—45	—	—
Räim . . . . .	25—35	28	30

Räimekaubandus areneb endiselt nõrgalt, sest kalasaagi väikuse tõttu püsib hind kõrge. L. n. laupäeval turu algul kü-

siti 35 s kg, hiljem alandati küll 20—25 s kg-le, kuid siiski jäi osa räimi realiseerimata. Nädala algul tuli saadeti värsket räime Soomest. Kuigi kaubaväärtus oli nõrgem kodumaisest, müüdi kaup odavama hinnaga — 15 s kg — tõttu siiski läbi. Rohkesti oli müügil turska, hinnaga nädala kestel 15—20 s, laupäeval 22 s ja lõigatult 30 s kg.

Suitsukalakaubandus muutub järjest elavamaks. Paranenud suurkalasaak annab rahuldavat toorainet suitsukala valmistamiseks. Suitsukalahinnad Tallinnas: lõhi 700—1000 s kg, angerjas 250—400 s kg, ahvenas 100 s kg, vimb 125 s kg, latikas ja haug 100 s kg, siig 200—250 s kg, suitsuräimi 8—15 s kümme, kilu 8 s kümme tk, silmud 20 s paar.

## INFORMATSIOONI OSA

### POZNANI RAHVUSVAHELINE MESS 2.—9. V 37.

INTERNATIONAL POZNAN FAIR, MAY 2.—9. 1937.

M. a. Poznani mess osutus suuruselt kolmandaks Euroopas, kuid tänavuaastane ületab eelmist tunduvalt messist osavõtjate ja väljapanekutega.

Sel messil võib tutvuda kogu Poola toodanguga, hindade ja müügitingimusega, üksikute kaupade väljaveosoodustusega, samuti ka, mis kaupu Poola veab sisse; samuti saab ülevaate poola kaupade võistlusvõimelisusest maailmaturul.

Väljapanekuis on esitatud kogu Poola tööstus- ja põllumajandustoodang ning -kaubandus kõigis eriharudes. Eriosakondi on messil uutele leiutisile, poola käsitööle ja rahvakunstile ning mitmeile teisele majanduseriharudele. Väljapanekud on esitatud 327 linnast ja 19 välisriiki võtab osa messist.

Üksikuis väljapanekuis esineb mõnikümme kuni paarsada vabrikut, andes huvitava ülevaate tehnika viimaseist saavutisist,

hindadest ning võistlusest turul, mida kasutab 35 milj. elanikkond.

Ka on kaubanduslääbikäigud Poznani messil olnud alati väga elavad. Näiteks võrdsid eelmise aasta messi välis- ja siseostutehingud ümmarguselt 90 milj. poola zl. Messil on kasustada erilised kontingendid, milliseid kiirustatud korras antakse kohe peal välja.

Messile sõitjale antakse peagu kõigi euroopa riikide, samuti ka Poolaga ühenduses olevate lennuliinide poolt 25—66% sõiduhinnasoodustus. Poola riikl. raudteel kehtib messiaegne soodustus Poznani sõiduks 22. IV kuni 9. V ja tagasisõiduks 2.—9. V 37.

Legitimatsioonikaarte hinnaga 5 kr, millised õigustavad tasuta viisa ja sõiduhinnasoodustuse saamist kui ka alatist pääsu messile, on Eestis saadaval Eesti-Poola kaubanduskojas, Pärnu m 10 (tl. 443-61).

# VÄLISMINISTEERIUMI VÄLISKAUBANDUSE OSAKONNA TEATED

**POOLA.** Poola väliskaubandus 1936. a. — *Polish Foreign Trade in 1936.*

Poola kaubanduspoliitika tegi 1936. a. läbi tähtsa muudatuse. Kuni aprillini põhines Poola väliskaubandussüsteem liberaalseil alusel. Väljaveo alal valitses täielik vabadus ainult mõne mitteolulise erandiga. Siseseveo alal oli kõik, mis ei olnud eriti keelatud, vaba. Valuutaliiklemise alal valitses täielik vabadus. Kaubanduslepingute poliitika alal maksis ka selle vabaduse põhimõte, mis avaldus selles, et Poola ei tunnustanud kliiringleppeid (esimene läbimurre sellest põhimõttest oli Poola-Saksa leping 4. XI 35. See olukord muutus järsku 1936. a. kevadel. Nimelt 27. IV teostati valuuta- ja kullaliiklemise piiramine sisemaal kui ka üle piiri. 8. V avaldati dekreet kogu väliskaubanduse kontrolli alla seadmise kohta ja samal päeval siseseveo üldise keelu kohta. 19. VI avaldati korraldus väljaveokontrolli kohta. Need neli põhimäärust, milliseid hiljem alaliselt täiendati, löid uue süsteemi väliskaubanduses — täieliku reglamentatsiooni.

Siseseveo üldsumma oli 30 663 734 kv ja 3 225 tk. elusloomi 1 008 435 000 zl. väärtuses, väljavedu 129 581 543 kv. ja 1 551 355 tk. elusloomi 1 026 208 000 zl. väärtuses. Sisesevedu Poola võrreldes 1935. a. suurenes koguselt kui ka väärtuselt, kuna aga väljavedu tõusis ainult väärtuselt, vähenedes aga koguselt (4 836 500 kv.). Üldlääbikäik suurenes väärtuselt 13,7%.

Sisesevedu kaubarühmade ja väärtuse järgi oli 1936. a.:

	1000 Zl.	tn.
Tekstiiltootuse toorained ja nende saadused . . . . .	312 594	146 480
Metallid ja nende saadused . . . . .	129 249	535 134
Taimeriigisaadused (vili, jne.) . . . . .	90 582	195 812
Masinad ja aparaadid, elektrotehniline materjal . . . . .	90 425	18 197
Nahad, karusnahad ja nende saadus. Keemia- ja farmatsöötillised saadused, värv . . . . .	84 907	29 104
Mineraalpäritoluga saadused . . . . .	63 868	221 910
Transportvahendid . . . . .	37 856	1 741 513
Toitained, tubak . . . . .	31 984	5 784
Elusloomad ja loomariigisaadused . . . . .	30 744	15 369
	28 008	57 229
		3 225 tk.
Kaalud ja optilised aparaadid ning tööriistad, kirjutusmasinad, kellad, muusikainstrumentid . . . . .	22 958	592
Vahad, rasvad, taime- ja loomariigi päritoluga õlid . . . . .	19 995	27 359

	1000 Zl.	tn.
Paber ja selle saadused . . . . .	19 109	40 121
Kautšukk ja tema aeseained, saadused neist . . . . .	15 661	6 163
Kivi-, keraamika- ja klaastooted . . . . .	9 829	15 078
Mitmesug. tooted, mujal nimetam. . . . .	8 926	848
Puu, kork, esemed neist, korvitoot-saadused . . . . .	4 755	10 050
Relvad ja laskemoon . . . . .	1 146	49
Liitkaubad . . . . .	481	26
Kübarad, varjud, kepid, moeartiklid . . . . .	278	18
Kunsti- ja muuseumiesemed . . . . .	80	1

Väljavedu kaubarühmade ja väärtuse järgi:

	1000 Zl.	tn.
Taimeriigisaadused (vili jne.) . . . . .	209 291	1 409 865
Elusloomad ja loomariigisaadused . . . . .	178 362	86 757
		1 551 355 tk.
Mineraalpäritoluga saadused . . . . .	171 593	9 028 698
Puu, kork, esemed neist, korvitoot-saadused . . . . .	165 312	1 678 575
Metallid ja nende saadused . . . . .	96 985	356 671
Tekstiiltootuse toorained ja nende saadused . . . . .	71 725	42 718
Toitained, tubak . . . . .	56 046	129 611
Keemia- ja farmatsöötillised saadused, värv . . . . .	29 341	185 695
Nahad, karusnahad ja saadused neist . . . . .	17 792	4 283
Paber ja selle saadused . . . . .	8 223	18 623
Masinad ja aparaadid, elektrotehniline materjal . . . . .	7 215	2 713
Kübarad, varjud, kepid, moeartiklid . . . . .	4 012	311
Transportvahendid . . . . .	3 175	4 400
Mitmesugused tooted . . . . .	2 584	157
Kivi-, keraamika- ja klaastooted . . . . .	2 024	8 462
Kaalud ja optilised aparaadid ning tööriistad, kirjutusmasinad, kellad, muusikainstrumentid . . . . .	1 009	48
Liitkaubad . . . . .	661	52
Kautšukk ja tema aeseained, saadused neist . . . . .	513	127
Vahad, rasvad, taime- ja loomariigi päritoluga õlid . . . . .	295	496
Kunsti- ja muuseumiesemed . . . . .	27	0,1
Relvad ja laskemoon . . . . .	17	0,2

Väliskaubandussaldo Euroopa riikidega oli aktiivne 214 649 000 zl., kuna riikidega väljaspool Euroopat passiivne 191 876 000 zl.

Poola varustajaist seisab esimesel kohal Saksa, kust sisesevedu 1936. a. tõusis 19 milj. zl. Teisel kohal on Inglise, kust sisesevedu tõusis — 25 milj. zl. Kolmandal kohal asuvad P.-Am. Ühendriigid, kust aga sisesevedu vähenes 3,8 milj. zl. Järgnevail kohtadel



asuvad Austria, Prantsuse, Belgia, Austraalia, Holland, Briti-India, Tšehhoslovakkia.

Poola kaubatarvitajaist on esikohal Ingliise, kuhu väljaveedu võrreldes 1935. a. suures 40,1 milj. zl., teisel kohal asub Saksa, kuhu väljaveedu kasvas pisut — 2,2 milj. zl. Kolmandal kohal on Belgia, kuhu väljaveedu tšüsis 27,2 milj. zl. Eldasi tulevad P.-Am. Ühendriigid, Rootsi, Austria, Tšehhoslovakkia, Holland, Prantsuse, Taani.

Iseloomustav on Poola väljaveo- ja sisse-

veokaupade tonni hinna võrdlus, mis oli 1936. a. väljaveos zl. 79,20 ning sisseveos zl. 327,20.

Võrdluseks toome Poola kaubavahetuse Eesti ja tema lähemate naabritega (1000 zl).

	1936		1935	
	Sissevedu	Väljaveedu	Sissevedu	Väljaveedu
Eestiga	1847	2281	1813	1686
Lätiga	1118	4947	1051	7476
Leeduga	137	274	159	25
Soomega	1623	17289	1369	16095

„Centropapier“i likvideerimine.

20. III s. a. Centropapier'i liikmete erakorralisel üldkoosolekul otsustati likvideerida nimetatud sündikaat. Teatavasti oli Centropapier Poolapoolseks partneriks paberiostu alal Eestist. See otsus loob uue olukorra Poola paberiturul. Kõik vabrikud saavad täieliku vabaduse suurendada või vähendada oma toodangut oma äranägemise järgi, vaatamata nende seniseile kontingen-

— Liquidation of „Centropapier.“

tidele. Arvamused selle kohta, kas uus olukord toob paberiturul hindade tõusu või langust, lähevad lahku. Võib öelda, et mõned vabrikud võivad üksikuid paberisorte toota odavamalt, kui senini kirjutati ette sündikaadi poolt, kuid teised sordid võivad kallineda. Arvestades aga paberitööstuse toorainete (puu) suurt hinnatõusu, võiks oletada hindade tõusu.

Puueksport Poolast 1936. a. — Polish Timber Exports in 1936.

	Eraeksport	Riigimetsade eksp.
	tuh. m <sup>3</sup>	
pakud ja palgid . . . . .	417	9
paberi- ja küttepuid . . . . .	306	31
postid . . . . .	31	1
kaevanduspuid . . . . .	30	25
liiprid . . . . .	302	104

	Eraeksport	Riigimetsade eksp.
	tuh. m <sup>3</sup>	
tünnilauad . . . . .	51	8
lauad . . . . .	2156	900
vineer . . . . .	241	25
	<hr/>	<hr/>
	3594	1103

Eelmissis arvudes on töötletud materjalid arvestatud ümber ümarikule puule järg-

miste koefitsientide järgi: liiprid 0,52, tünnilauad 0,30, lauad 0,60, vineeer 0,35.

Munade eksport Poolast 1936. a. — Polish Egg Exports in 1936.

1936. a. eksporditi Poolast Inglisse 15 735 tn., Tšehhoslovakkiasse 1 932 tn., Sokska 1 590 tn., Austriasse 1 122 tn, Šveitsi 941 tn, Itaaliasse 454 tn, Prantsusse 342 tn, teisisse maisse 243 tn. Võrreldes 1935. a. suurenes

Poola munade eksport Inglisse, Tšehhoslovakkiasse, Saksa, Itaaliasse, vähenes Austriasse, Prantsusse, Hispaaniasse, Šveitsi ja lõppes täiesti Belgiasse.

Piimandusmasinate toll. — Custom Duty on Dairy Machines.

Poola-Saksa majanduslepingu pikendamise kokkulepe 20. II 37 (Dz. U. 14 — 1937) näeb ette järgmised alandatud tollid piimandusmasinaile:

Poola tollitariifi nr.	toll 100 kg. zl.
1094, p. 4. Eelsoojendajad, pastöriseerimisaparatuurid, peale eriti nimetatute:	
a) ilma kütteseadeta . . . . .	35

Poola tollitariifi nr.	toll 100 kg. zl.
b) kütteseadega . . . . .	168
1094, p. 5. Sterilisaatorid ja homogenisaatorid	35
1094, p. 7. Kohupiimavalsijad juustupeen-dajad, kohupiima- ja juustupressid, võivormmasinad . . . . .	70
1094 p. 8. Piimandusmasinad, eraldinimetamata	140

**Karbikalatoll.** — *Custom Duty on Carp-fish.*

Rahaministri määrusega 23. II 37 (Dz. U. 15 — 1937) alandati eluskarbikala tolli

2. III — 31. X 37 zl. 17,20 peale 100 kg. brutokaalust.

**Maareformi kava.** — *Land Reform Prospects.*

Valitsuse otsusega 12. II 37 on tükeldamiseks 1938. a. nähtud ette riigimaid 20 000 ha. ja eramaid 80 000 ha. 1937. a. kohta olid

vastavad arvud 30 000 ha. ja 120 000 ha ning 1936. a. — 20 000 ha. ja 80 000 ha.

**SOOME.** **Jõutoidu sisseveo keeld.** — *Imports of Concentrated Feed Prohibited.*

Valitsuse otsusega keelati edasiseks sisseveoks välismailt jõutoidud, mis nähtud ette Soome tollitariifis § 70 ja 71-b (õlikoogid, maisjahukoogid, tammeterud ja maapähkliid ning teised nimetamata jõusöödad). Keelu põhjuseks on soov pidurdada piimamajanduse kasvu välismaise jõusööda abil, mis valitsusele tegi raskusi juba preemiade maksimisel väljaveol, samuti soov juhtida põllupidajaid oma jõutoitude kasutamisele ja selle kasvatamisele. Välismaise jõutoidu kasustamine oli viimaseil aastail erakordselt suur: 1926—28. a. tarvitati aastast keskmiselt 180,9 milj. sü, mida toodi välismailt,

1931. a. oli madalseis 110,8 milj. sü (kriisaaeg) ja 1935/36. a. olid rekordarvud 270,4 milj. sü. Rahas arvestatuna maksti välismaise jõutoidu eest 1934. a. umbes 71 milj. Smk. 1935. a. 78 milj. Smk. ja 1936. a. 120 milj. Smk. Sealjuures oli karjasaaduste väljaveo eest saadud summa ainult 4—5 korda suurem kui jõutoidu impordiks kulutatud summa (1936. a. väljavedu 540 milj. Smk.). Rahaministril on õigus teha erandeid vajaduse korral.

Kehtimapanud keeld asendatakse arvatavasti edaspidi kõrgendatud tollidega.

Keeld ei kehti kliide ega vilja kohta.

**Rukkitoll 1. IV — 1. VII.** — *Custom Duty on Rye, IV. 1 — VII. 1.*

K. a. teiseks veerandiks määrati rukkitolliks kg-lt 50 penni. Esimesel veerandil oli see toll 75 penni ja eelmisel aastal 1,25 Smk. Oma rukist ja nisu on turul vähe.

Veskid ostsid rukist jaanuaris—veebruaris ainult umbes 3 milj. kg., kuna septemb.—detsembrini osteti 21,5 milj. kg. Viljakontor ei osta viimasel ajal üldse.

**Kalanduspropaganda.** — *Fishing Propaganda.*

Suomen Kalastusyhdistys kui kalandust korraldav keskorganisatsioon püüab nõuanetega saavutada parema kalakauba valmistamist ja selle turustamist. Pearõhku pannakse seejuures praktilisele propagandale kalade suuremaks tarvituseks majapidamises. Seks otstarbeks on kirjastatud lendlehti ja õpetusi kalatoitude valmistamiseks

ning korraldatakse kalanäitusi ja kursusi. M. a. korraldati sääraseid näitusi üle riigi 30 kohal. Et tulemused olid head, korraldatakse neid ka edaspidi. Propaganda tegemisel pannakse pearõhku räume suuremale tarvitusele, sest just sellele kalale on väheturget.

**Viljapuude arv ja puuviljasaagi väljavaateid 1937. a.**

*Number of Fruit Trees and Prospects of Yield for 1937.*

Riigi Pomologi Collani andmeil on Soomes praegu üle 3 milj. viljapuu. K. a. oodatava saagi suhtes arvab pomolog Collan, et

võib oodata erakordselt head saaki, kui õitsemine areneb normaalselt. Öiesilmi olevat viljapuud tänavu täis.

**BELGIA.****Margariinitarvituse vähendamine Belgias.**

*Margarine Consumption Decreased in Belgium.*

Belgia valitsuse agraarpoliitika tagajärjel tõusid Belgias sel talvel vähinnad erakordse kõrguseni. Seetõttu hakkas tarvita-

jaskond võile eelistama margariini. Et avaldada survet tarvita-jaskonna loobumisele võist margariini kasuks, otsustas valitsus suuren-

dada aktsiisi margariinile ja pidurdada margariinitootmist. Seks avaldati vastavad seadused ja määrused, millede kohaselt 16. IV 37 arvates peab margariini- ja teiste sääraste toidurasvade valmistamiseks tööstustel olema põllutööstusteeringumi eelluba, kes

määrab iga kord kindlaks lubatava toodangukoguse. Iga valmistatud margariini jt. sääraste ainete kg-ilt võetakse aktsiisi korras 50 santimi maksu. Samast päevast peale on ka margariini jt. sääraste toidurasvade sissevedu keelatud ilma sisseveoloata.

**UNGARI.****Ajalehtede lehekülgede arvu piiramine Ungaris.**

*Number of Newspaper Pages Limited in Hungary.*

6. IV s. a. pani Ungari valitsus kehtima määruse, millega piiratakse ajalehtede lehekülgede arvu.

Selle määruse väljaandmist põhjendatakse järgmiselt. Rotatsioonipaberi hind oleval viimasel ajal tõusnud 30—50%. Suurem osa tarvisminevast rotatsioonipaberist peab Ungari importima, mis mõjus kahjulikult Un-

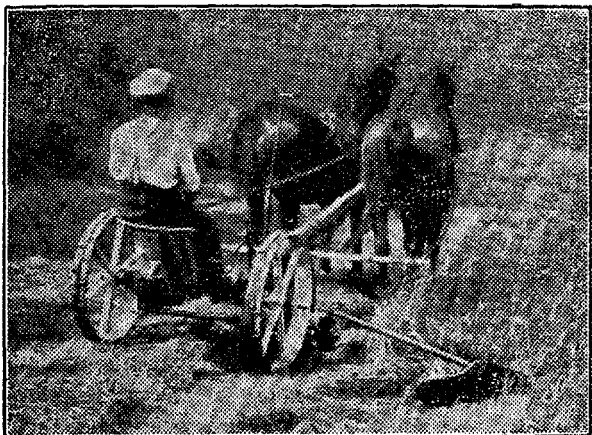
gari maksebilansile. Rotatsioonipaberi hinnatõusu oleval põhjustanud tselluloosihindade tõus välisurgudel rohkem kui 50%. Tselluloos on tähtis aine laskemoona- ja kunstsiidivalmistusel. Kunstsiidivalmistus oleval kõikjal tõusnud, samuti on ka suurenev relativumine maailmas tõstnud tselluloosihindu.

**Eesti väliskaubandusbilans tähtsamate riikidega märtsis ja kolmel kuul 1935—**

**37. a. 1000 kr-des.**

*Estonian Trade Balances with Principal Countries, March and 1. I — 31. III 1935—37.*  
(in. 1000 Kr.)

	Märts			1. I. — 31. III.				March			1. I. — 31. III.				
	Aasta	Väljavedu	Sisseevedu	Saldo	Väljavedu	Sisseevedu		Saldo	Year	Exports	Imports	Balance	Exports	Imports	Balance
ULDSE —	1937	5 041	7 617	-2 476	16 536	21 780	- 5 195	Taani . . .	1937	40	172	-132	228	277	- 54
TOTAL . . .	1936	4 347	6 878	-2 026	16 856	18 382	- 1 506	Denmark	1936	104	266	-152	210	502	- 292
Sellest —	1935	3 978	5 670	-1 592	14 607	14 731	- 124		1935	97	78	+ 19	255	210	+ 45
Therof: —	1937	1 870	1 198	+ 732	5 227	3 277	+ 1 950	Holland . . .	1937	116	168	- 52	399	895	- 507
Briti	1936	1 836	1 164	+ 872	5 548	3 192	+ 2 356	Neiherlands	1936	143	115	+ 28	271	430	- 159
United Kingdom	1935	1 592	1 006	+ 586	6 624	2 584	+ 4 040		1935	75	115	- 40	300	246	+ 54
Saksa . . .	1937	1 235	2 220	- 985	3 786	5 853	- 2 067	Belgia . . .	1937	94	75	+ 19	391	192	+ 199
Germany	1936	553	2 244	-1 691	3 278	5 522	- 2 244	Belgium	1936	87	108	- 19	329	301	+ 28
	1935	782	1 818	-1 036	2 444	3 944	- 1 500		1935	54	72	- 18	238	324	- 86
U. S. A. . .	1937	186	481	- 295	521	1 508	- 987	Poola . . .	1937	125	84	+ 41	294	678	- 284
U. S. A.	1936	315	797	- 482	576	2 088	- 1 512	Poland	1936	65	54	+ 11	203	104	+ 99
	1935	158	776	- 618	366	1 667	- 1 301		1935	20	99	- 79	86	349	- 263
Läti . . .	1937	34	168	- 134	189	324	- 135	Norra . . .	1937	68	39	+ 29	348	87	+ 261
Latvija	1936	172	181	- 9	301	951	- 650	Norway	1936	169	11	+ 158	479	35	+ 444
	1935	143	176	- 33	588	358	+ 230		1935	81	12	+ 69	207	18	+ 189
Prantsuse . . .	1937	87	147	- 60	1 153	477	+ 676	Itaalia . . .	1937	30	181	-151	196	428	- 232
France	1936	252	141	+ 111	1 217	464	+ 853	Italy	1936	53	49	+ 4	408	143	+ 265
	1935	53	133	- 80	676	618	- 42	Tšehho-slovakkia . . .	1935	156	104	+ 52	612	272	+ 340
Rootsi . . .	1937	260	599	- 339	768	1 258	- 495	Ozeshoslovakkia	1937	57	119	- 62	154	400	- 246
Sweden	1936	383	296	+ 87	1 351	602	+ 749		1936	61	61	- 0	118	172	- 54
	1935	199	121	+ 78	582	571	+ 11	Hispaania . . .	1935	55	63	- 8	143	178	- 35
Soome . . .	1937	333	263	+ 70	1 260	666	+ 594	Hispaania . . .	1937	18	108	- 90	76	137	- 61
Finland	1936	267	229	+ 38	1 180	631	+ 549	Spain	1936	8	80	- 72	116	174	- 58
	1935	201	213	- 12	547	580	+ 17		1935	19	-	+ 19	61	5	+ 56
N. S. V. L.	1937	115	457	- 342	258	1 447	- 1 189	Leedu . . .	1937	19	25	- 6	65	60	+ 5
U. S. S. R.	1936	91	203	- 112	278	570	- 292	Lituaania	1936	29	42	- 13	82	158	- 76
	1935	46	192	- 146	187	509	- 322		1935	23	31	- 8	99	86	+ 13
	1937	5	63	- 58	290	150	+ 140	Šveits . . .	1937	5	63	- 58	290	150	+ 140
	1936	91	203	- 112	278	570	- 292	Switzerland	1936	62	61	+ 1	76	117	- 42
	1935	46	192	- 146	187	509	- 322		1935	8	64	- 56	16	174	- 158



# Vene rohuniitjad

viljalõikajad

reaskülvajad

traktorid

koorelahutajad j. m.

Valmistatud Vene moodsa is tehaseis kuulsast vene terasest, rauast ja malmist. Otstarbekohase ja tugeva ehitusega. Hinnalt kõigile kättesaadavad.

Müügil tarvitajate ja majandusühinguis ning teistes põllutöömashinade kauplustes.

## Suurmüük ETK-s



A/S „Ohteleu“ trükk, Tallinn. 1997.

ESTI  
RAHVUSPÄRAMATUKOOL  
AR