

Põhjatahe peapael

Peapaelad on lihtsad ja praktilised. Toreda tulemuse saate, kui kasutate heegeldades nuppe ja liitnuppe.

1970. aastatel olid populaarsed liitnuppudest mütsid, nüüd pakun liitnuppudele moodsama lahenduse.

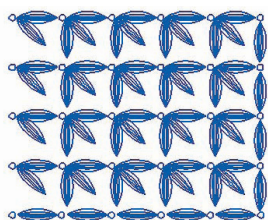
Lõng: tumehall-hõbedane Feza Dali.

Materjali kulu: umbes $\frac{3}{4}$ tokki.

Heegelnõel: nr 3,5 (sobib ka nr 3). Need on parimad heegelnõela suurused liitnuppudega mustri heegeldamisel, kuna nupud tuleb tugevasti koondpunkti kokku tõmmata.

Peapaela osa heegeldage mustriskeemi nr 1 järgi, kuid ringselt (mitte edasitagasi).

Ringselt heegeldades alustage esimest ringi kettsilmusega, millesse tuleb kohe heegeldada ka esimene nupp. Tõmmake nupp kokku ja heegeldage lisaks 1 kettsilmus. Heegeldage kuni ringi lõpuni

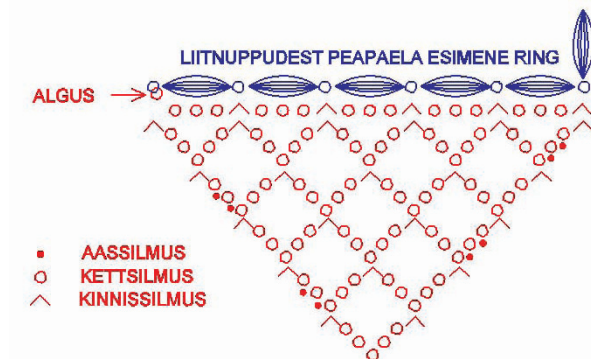


Skeem nr 1 – peapael.

kettsilmus + nupp + kettsilmus + nupp jne vaheldumisi, kuni peaümbermõõdule vastav ribake on tehtud.

Ringi viimast nuppu kokku tõmmates pistke heegelnõel läbi esimese nupu kettsilmuse ning tehke nupule otsa veel ka kettsilmus. Kettsilmused kinnitavad nupud ja nii ei muutu tulemus ebamääraselt hargnevaks.

NB! Mõõtmisel peab nuppudest rida olema piisavalt pingul, muidu on valmis peapael liiga lõtv!



Skeem nr 2 – rätiku osa peapaelale.

UUS RING

Teisele (ehk uuele) ringile minnes heegeldage kõigepealt 1 nupp kõrgusesse ja lisage kettsilmus. Liitnupu ehk kolmik-liitnupu tegemist alustage nii, et pistate esimese osa liitnupu tegemiseks heegelnõela liitnupu lõpp-punkti. Teete esimese osa liitnupust valmis ja võtate lõnga heegelnõelale ning teete nüüd teise osa liit-

nupust liitnupu alguspunkti ja kolmanda osa liitnupust esimese ringi esimese nupu lõpp-punkti. Tõmbate ühekorraga liitnupu kõik osad kokku ja lisate kettsilmuse.

Ehk skemaatiliselt seletatult: teete esimese osa liitnupust edasi, siis diagonaalselt tagasi ja diagonaalselt edasi, tõmbate kogu liitnupu ühekorraga kokku ning kinnitate kettsilmusega.

KARIN GÜLDERE



Peapael on mõnus ja praktiline.



Peapaela külge võib heegeldada rätiku.