

Hind 50 senti



**KAITSELIITLASE
KALENDER-KÄSIRAAMAT**

1930

„Kaitse Kodu!“ väljaanne

LISA

1930. a. tabel-kalender.

Päevad	Jaanuar	Veebruar	Märts	Aprill	Mai	Juuni
Pühapäev	5 12 19 26	2 9 16 23	2 9 16 23 30	6 13 20 27	4 11 18 25	1 8 15 22 29
Esmaspäev	6 13 20 27	3 10 17 24	3 10 17 24 31	7 14 21 28	5 12 19 26	2 9 16 23 30
Teisipäev	7 14 21 28	4 11 18 25	4 11 18 25	1 8 15 22 29	6 13 20 27	3 10 17 24
Kolmapäev	1 8 15 22 29	5 12 19 26	5 12 19 26	2 9 16 23 30	7 14 21 28	4 11 18 25
Neljapäev	2 9 16 23 30	6 13 20 27	6 13 20 27	3 10 17 24	1 8 15 22 29	5 12 19 26
Reede	3 10 17 24 31	7 14 21 28	7 14 21 28	4 11 18 25	2 9 16 23 30	6 13 20 27
Laupäev	4 11 18 25	1 8 15 22	1 8 15 22 29	5 12 19 26	3 10 17 24 31	7 14 21 28
Päevad	Juuli	August	September	Oktoober	November	Detsember
Pühapäev	6 13 20 27	3 10 17 24 31	7 14 21 28	5 12 19 26	2 9 16 23 30	7 14 21 28
Esmaspäev	7 14 21 28	4 11 18 25	1 8 15 22 29	6 13 20 27	3 10 17 24	1 8 15 22 29
Teisipäev	1 8 15 22 29	5 12 19 26	2 9 16 23 30	7 14 21 28	4 11 18 25	2 9 16 23 30
Kolmapäev	2 9 16 23 30	6 13 20 27	3 10 17 24	1 8 15 22 29	5 12 19 26	3 10 17 24 31
Neljapäev	3 10 17 24 31	7 14 21 28	4 11 18 25	2 9 16 23 30	6 13 20 27	4 11 18 25
Reede	4 11 18 25	1 8 15 22 29	5 12 19 26	3 10 17 24 31	7 14 21 28	5 12 19 26
Laupäev	5 12 19 26	2 9 16 23 30	6 13 20 27	4 11 18 25	1 8 15 22 29	6 13 20 27

KREDIIT PANK

Asut. 1907. a.

PEAPANK

Tallinnas, S. Karja 20, oma majas.

Telegr. aadress: Kreditbank

Panga keskjaama väljakutse: Krediitpank.

Panga omakapitalid: Kr. 1.950.000.—

OSAKONNAD:

Abjas	Jõhvis	Tartus
Antslas	Narvas	Türil
Haapsalus	Nõmmel	Viljandis
Hiiu-Keinas	Tapal	Võrus

Toimetab kõiksugu panga-
operatsioone.

Ar 929

Kartselli Hase

113670*

AR

Pr. R. Arantseweldi panga
Eesti NSV PANK
SE 17.915

PIKALAENU PANK

Tallinn, Harju tän. nr. 33.

Pank annab: hariliku protsendiga (9⁰/₀) laene: põllumajandusele, tööstusele, ehitustegevusele, laevandusele, omavalitsustele ja ühistegelistele ühingutele.

Peale selle annab pank tähtajalisi laene mitmesugustel kindlustustel 6 kuust kuni 5 aastani eritingimustel soodustatud (6-7¹/₂⁰/₀) protsendiga ühistegelistele rahaasutustele, laevandusele, kalandusele, kalakaubandusele, ühispiimatalitustele ja seemnevilja ja väetisainete ostmiseks põllupidajale.

Panga keskasutuse asukoht on Tallinnas, kuid pank tegutseb kogu vabariigis oma volinikkude kaudu Eesti Panga osakondades: Haapsalus, Kuresaares, Narvas, Paldiskis, Pärnus, Petseris, Rakveres, Tartus, Valgas, Viljandis, Võrus.

Panga keskasutuse telefoni numbrid:

President P. Öpik,	kab. Harju t. 33	(2)14-91
	krt. " " 31	(2)1-59
Direktor P. Kurvits	kab. Harju t. 33	(2)32-34
	krt. " " 31-3	(20)2-25
Direktor B. Rostfeld	kab. " " 33	(2)27-87
	krt. Tatari t. 21b-8	(20)1-46
Inspektor	kab. Harju t. 33	(20)1-68
Pearaamatupidaja	" " "	(200) 65
Hüpotekjsk., juriidiline büroo, hindajad ja sekretär		(2)14-73
Kaugekõned, riiklike laenude jsk., varakamber ja kassa		(2)18-20
Mitmesuguste laenude jsk.		(200) 69

Väike ROYAL on kõikidest teisesüstee-
milistest väikestest kirjutusmasinatest
kaugel ees.

Tema käik on kergem ja kiirem, kiri
nägusam ja selgem kui ühelgi teisel
väikesel kirjutusmasinal.



Vd LOUN & SCHITIKOV,

Tallinn, Niguliste 18. Tel. (2) 13-37.

Põllumajanduslik Keskühisus

„ESTONIA“

Peakontor Tallinnas Jaani tän. 6.

Telegr. aadr.: „ZENTRESTONIA“.

Suurim ühistegelise
keskorganisatsioon Eestis.

Omakapitalid: 778.600.— krooni.

Läbimüük: 1928. a. — 23.694.000.— kr.

Liikmeid - piimaühinguid — 223.

Eksporteerib: võid ja muid piima-
saadusi.

Importeerib: piimatööstusmasinaid
ja -tarbeid pakkimis-
materjale ja karjajou-
toitu.

SUURIM RAAMATUTE, PABERIKAU-
PADE JA KIRJUTUSTARVETE LADU

K.-ü. „RAHVAÜLIKOOI“

RAAMATU- JA KIRJUTUS-
MATERJALIKAUPLUSED

TALLINNAS

HARJU TÄN. 48, OMA MAJAS, tel. 24-49 ja
JAANI T. 6, KREDIIT PANGA MAJAS, tel. 6-66

soovitavad oma rikkalikust tagavarast:

**Raamatukogudele Eesti kirjandust kõige suure-
mas valikus, raamatukogude rakendusmater-
jale jne.**

**Riigi-, linna-, seltskonna- ja eraasutustele igasu-
gu kontoritarbeid, kirjutusmaterjale, kontori-
raamatuid jne.;**

**Koolidele maal ja linnas raamatuid igalt alalt,
koolitarbeid, kooli kantseleide eriraamatuid jne.;**

**Meiereidele ja piimatööstustele pergamenti, per-
gamiini, piimaveoraamatuid jne.;**

**Jällemüüjale ja üksiktarvitajale igasugu paberi-
kaupu, kirjatustarbeid, kirjandust jne.**



Hinnad alati mõõdukad.

Teenimine kiire, vastutulelik ja ausameelne. Nõu-
andmine ostukohustuseta kõigis paberikaupadesse,
kirjutustarvetesse ja raamatutesse puutuvates küsi-
mustes.

Kõige soodsamalt ostate
juubeli- ja sünnipäevakinke
ja igasuguseid spordiauhindu kullasepp
R. Lange ärist, **Raekoja t. 5.**
Asjad valmistatakse oma töökojas. Hinnad odavad.
Ärge unustage Raekoja tän. 5.

TH. STEMPEL, Tallinn
Pikk tän. 15, asut. 1867. Tel. 22-27

Pesu, linast ja kujutud Vooditekke, patju,
kaupa padjasulgi, kapokki

Speisiaalala: Mõõbliriideid, vaipu,
kardinad põrandalinikuid, jalamatte

„Kaitse Kodu!“ on tõsine rahvus-
likus vaimus ilmuv ajakiri Eestis. See-
pärast ei jäta „KAITSE KODU!“ lugemata
ükski rahvuslikult mõtleja kodanik.

Tellides maksab „KAITSE KODU!“ kõigest
6 kr. aastas.

A.-S. H^Y MOSER & K^O

Le Locle Schweiz. Asutatud 1826. a.

Pikk tän. nr. 19, tel. 22-67,

soovib rikkalikuimas valikus

tasku- ja käekelli maailmakuulsast H-y Moser & C-ie
vabrikust Le Locle Schweiz.

Seina-, laua- ja äratuskelli. Kette ja käevõrusid, kuld-
ja plaquë. Parimat Rootsi kristalli.

Aksia-selts
TALLINNA
LAEVA ÜHISUS
LAEVAOMANIKUD
ja
LAEVAAGENDID.

Peakontor: Tallinn Suur Karja tän. 18.
Kõnetraadid: (20)2-66, (20)9-52 ja
(2)10-93.

Osakonnad:

PÄRNUS NARVAS ja PALDISKIS.
Telegr. aadress peakontoril ja osakon-
dadel: „LAEVANDUS“

LAEVA-AGENTUURID:

Stet Line Ltd., Liverpool-Tallinn.
Meritoimi O/Y., Tallinn-Helsingi liin.
Canadian Pacific Line.
Cie des Messageries Maritimes.

SÜTELADU:

Auru- ning sepašöed ja koks laos
ja sadamas mõõdukate hindadega.
Kõnetraadid: (20)5-39 ja (2)33-81.

**LAEVATARBEAINETE-KAUPLUS
JA LADU:**

Sadama tän. 5., kõnetraat (20)5-39.

LAEVAPARANDUSTÖÖKOJAD:

Suur Patarei tän. 18,
kõnetraat (2)10-80.

**TOLLIOSAKOND »JOH. PITKA &
POJAD«**

Kaupade tollimine ja transportee-
rimine. Kõnetraadid (20)2-66 ja
(2)22-55.

HIND 50 SENTI.

KAITSELIITLASE KALENDER-KÄSIRAAMAT

1930. a.



„KAITSE KODU!“ VÄLJAANNE.

HINNATA KAASANNE „KAITSE KODU!“

AASTATELLIJAILE.

Lugupeetud

Kalender-käsiraamatu tarvitaja.

Ikka suuremaks on läinud kaitseliitlaste ja naiskodukaitsese liikmete hulgas nõue oma kalendri järele, mis oleks ühtlasi ka käsiraamatuks ja märkmikuks ta omanikule.

Seni aega oli selle soovi täitmiseks „Kaitse Kodu!“ toimetusele majanduslikult üle jõu käiv ettevõtte, kuna ajakiri alles põdes loomisvalusid, oli endale alles teed rajamas kindlama tuleviku poole. Seetõttu tuli seni leppida vaid lihtsa seinakalendriga.

Eni mõõdnud majandusliku aasta lõpetas „Kaitse kodu!“ juba ots-otsaga koos. Tungetes ikka suurema lugejaskonna ringidesse, muutis ta end käesoleva aasta alul n ä d a l a - ajakirjaks ja võitis selle kõikide poolt tervitatud sammuga juure suure hulga uusi lugejaid ja aastatellijaid.

Nüüd oli kätte jõudnud moment, mil võis astuda veel ühe otsustava sammu ja asuda ka „Kaitseliitlase kalendri-käsiraamatu“ kirjastamisele.

Tooõgu see esimene pääsuke uue ettevõtte rajamisel oma tarvitajate hulka päikesepaistelise kevadise soojuse kaitseliidu töö ja tegevuse vastu, levitaga ja süvendaõgu ta meie kodukaitsjate hulgas isamaa-armastuse ja ühtekuuluvuse tunnet, andku ta ülevaadet meie suurest organisatsioonist, ta püüetest ja sihtidest ja saaga ta igauhele lahutamatuks sõbraks ja abimeheks.

Olgu avaldatud siinkohal veel südamlilik tänu kõigile, kes oma kaastööga meid on aidanud uue ettevõtte teostamisel ja eriti veel õeldud suur aitäh kõigile selles käsiraamatus kuulutajaile, kes oma lahke ainelise toetusega meile on teinud kerõeks kalendri kirjastamise suuremas kaustas, kui esialõgu oli kavatsetud.

1. XII. 29.

»Kaitse Kodu!« toimetuse.

Märkide ja aegade seletused.

- noorkuu) esimene veerand
○ täiskuu (viimne veerand

kl. = kell; m. = minut; p. = päev; e. l. = enne lõunat; p. l. = pärast lõunat; s. = sündis; † = suri. a. p. = aastapäev; l. = linna; kv. = kaitseväge; am. = ametis, krt. = korteris; mlv. = maleva; mlvk. = malevkond.

1930. aastal on 2 päikese- ja 2 kuuvarjutust, neist ei ole ükski Eestis näha. 1) Osaline kuuvarjutus 13. apr. kella 7,20 kuni 8,35. 2) Ringikujuline päikesevarjutus 28. apr. kella 6,20 kuni 11,45. 3) Osaline kuuvarjutus 7. okt. kl. 8,4 kuni 9,26. 4) Täieline päikesevarjutus 21. okt. kl. 9,05—2,05.

Pühad, mil tööd ei tehta ja ametiasutused on suletud.

- 1) Uus-aasta (1. jaanuaril),
- 2) Kolmekuninga päev (6. jaanuaril),
- 3) Iseseisvuspäev (24. veebruaril),
- 4) Palvepäev (12. märtsil),
- 5) Suur Reede (18. apr.),
- 6) Kevad- (Ülestõusmis-) pühad (20., 21., 22. aprillil),
- 7) Esimese mai püha,
- 8) Ristipäev (Taevaminemispüha) 29. mail,
- 9) Suvistepühad (8., 9. ja 10. mail),
- 10) Jaanipäev (24. juunil),
- 11) Jõulupühad (25., 26., 27. detsembril),

Töö lõpetatakse kell 12 päeval: 1) Suurel laupäeval (19. apr.), 2) Suvistepühade laupäeval (7. juunil), 3) Jõululaupäeval (24. detsembril), 4) Vanal-aastal (31. detsembril).

Sel aastal on 365 päeva.

Esimene asi uuel aastal

on uuendada „Kaitse Kodul“ aastatellimine.

Tellides maksab „Kaitse Kodul“ 6 kr. aastas, s. o. 11½ s. üksiknumber (aasia jooksul ilmub 52 numbrit).

„Kaitse Kodul“ tellimiste jõudne kasvamine näitab, et ajakiri on võitnud lugejaskonnas laia poolehoiu.

Jaanuar — Näärikuu

	V. k.	
** 1	19	Risti ja Hiiumaa malevkon-
2	20	[dade aastapäev.
3	21	
4	22	
5	23	Märjamaa mlvk. aastapäev.
** 6	24	Tapa, Lihula ja Kuresaare II
7	25	[mlvk. aastapäev.
8	26) 5.11.
9	27	
10	28	Paavlip.
11	29	K. A. Hermann † 1908.
12	30	A. Läte s. 1860.
13	31	Jakob Hurt † 1907.
14	1	Korjusep. ○ 24.21.
15	2	
16	3	
17	4	Tõnisep.
18	5	
19	6	Jõhvi mlvk. aastapäev.
20	7	Tartu maleva II mlvk. aastap.
21	8	(17.07.
22	9	
23	10	
24	11	
25	12	
26	13	De jure liitlastelt 1921.; Antsla
27	14	[mlvk. aastapäev.
28	15	M. Veske s. 1843; Fr. Kuhl-
29	16	● 20.07. [bars † 1924.
30	17	
31	18	Maapäeva memorandum ise-
		[seisvusest 1918.

1. tõuseb päike kell 9.19 — läheb looja kell 15.30.
 11 " " " 9.12 — " " " 15.47.
 21. " " " 8.57 — " " " 16.09.

Uuel aastal tellib iga kaitseliitlane endale
„KAITSE KODU!“
 „Kaitse Kodu!“ on odavam, sisukam ja loe-
 tavam ajakiri Eestis.

M ä r k u s i:

1	19	1919	1919
2	20	1920	1920
3	21	1921	1921
4	22	1922	1922
5	23	1923	1923
6	24	1924	1924
7	25	1925	1925
8	26	1926	1926
9	27	1927	1927
10	28	1928	1928
11	29	1929	1929
12	30	1930	1930
13	31	1931	1931
14	1	1932	1932
15	2	1933	1933
16	3	1934	1934
17	4	1935	1935
18	5	1936	1936
19	6	1937	1937
20	7	1938	1938
21	8	1939	1939
22	9	1940	1940
23	10	1941	1941
24	11	1942	1942
25	12	1943	1943
26	13	1944	1944
27	14	1945	1945
28	15	1946	1946
29	16	1947	1947
30	17	1948	1948
31	18	1949	1949
32	19	1950	1950



Vähendage oma kulusid ja tarvitage ainult Riigi Turbatõstuse

KÜTTETURVAST

ning jahvatatud ja pallidesse pres-
sitatud

ALUSTURVAST

Müük vaguniviisi kui ka väikesel arvul.

Riigi Turbatõstuse juhatus.
Tallinn Lai tän. 41.
Telef. (2) 26-16, (20) 9-71, (20) 7-23.

Veebruar — Küünlakuu

	Päev	V.k.	Märkus
1	Laupäev	19	Tartu maleva õppurmalev- konna aastapäev.
2	Pühapäev	20	Küünlapäev. Rahuleping N.- [Venega 1920. Jõgeva ma- [levk. aastapäev.
3	Esmaspäev	21	V. Reiman s. 1861.
4	Teisipäev	22	
5	Kolmapäev	23	
6	Neljapäev	24) 19.26. A. Grenzstein s.
7	Reede	25	[1843.
8	Laupäev	26	A. Reinvald † 1922.
9	Pühapäev	27	
10	Esmaspäev	28	
11	Teisipäev	29	
12	Kolmapäev	30	
13	Neljapäev	31	○ 10.39.
14	Reede	1	
15	Laupäev	2	
16	Pühapäev	3	Leedu vabariigi aastapäev.
17	Esmaspäev	4	
18	Teisipäev	5	
19	Kolmapäev	6	E. Päästekom. loomine 1918.
20	Neljapäev	7	(10.44. [E. Ahrens † 1863.
21	Reede	8	
22	Laupäev	9	Peetripäev.
23	Pühapäev	10	
**24	Esmaspäev	11	Eesti iseseisvuse 12. aasta- [päev. Valga maleva ja [Pöide mlvk. aastapäev.
25	Teisipäev	12	
26	Kolmapäev	13	
27	Neljapäev	14	
28	Reede	15	● 15.33.

1. tõuseb päike kell 8.34 — läheb looja kell 16.36.
 11. " " " 8.10 — " " " 17.02.
 21. " " " 8.44 — " " " 17.27.

Külmi talveõhtuid on soojas toas mõ-
 nus mõõda saata «KAITSE KODU!»
 lugedes.

M ä r k u s i:

Peeplitõustus J. LUBERG

Tallinn Lai t. 38, kõnetr. 13-79,

valmistab ja müüb

**parimast belgia klaasist iğasuguseid peeğ-
leid, alates suurist trümoist kuni tasku-
peeğliteni.**

Töö korralik.

Hinnad mõõdukad.

Märts — Paastukuu

		V.k.	
1	Laupäev	16	Tallinna maleva Põhja mlvk. [aastapäev. Vene isevalits. [langus.
2	Pühapäev	17	—
3	Esmaspäev	18	—
4	Teisipäev	19	Vastlapäev.
5	Kolmapäev	20	Tuhapäev.
6	Neljapäev	21	—
7	Reede	22	K. Maurer (Kannike) † 1841.
8	Laupäev	23	M. Lipp † 1923.) 6.00.
9	Pühapäev	24	—
10	Esmaspäev	25	—
11	Teisipäev	26	—
**12	Palvepäev	27	Taliharjapäev.
13	Neljapäev	28	H. Treffner † 1912.
14	Reede	1	○ 20.58. J. Vilms s. 1880. [K. Peterson s. 1801.
15	Laupäev	2	O. V. Masing † 1832.
16	Pühapäev	3	—
17	Esmaspäev	4	—
18	Teisipäev	5	—
19	Kolmapäev	6	C. R. Jakobson † 1882.
20	Neljapäev	7	—
21	Reede	8	Kevade algus.
22	Laupäev	9	(5.13.
23	Pühapäev	10	—
24	Esmaspäev	11	—
25	Teisipäev	12	Paastu-maarjapäev.
26	Kolmapäev	13	—
27	Neljapäev	14	—
28	Reede	15	—
29	Laupäev	16	—
30	Pühapäev	17	F. Viedemann s. 1805. ● 7.46.
31	Esmaspäev	18	—

1. tõuseb päike kell 7.21 — läheb looja kell 17.47.
 11. " " " 6.53 — " " " 18.11.
 21. " " " 6.23 — " " " 18.33.

Mitte küll miljoni, kuid siiski mitmekümne tuhande sendi väärtuses asju jagab «Kaitse Kodu!» auhindadeks välja ka tänava oma alaliste lugejate vahel.

M ä r k u s i :

1	Kõlmajõe	18
2	Kõlmajõe	20
3	Kõlmajõe	21
4	Heide	22
5	Laugjärv	23
6	Pihajõe	24
7	Tammajõe	25
8	Telisküla	26
9	Kõlmajõe	27
10	Kõlmajõe	28
11	Heide	29
12	Laugjärv	30
13	Pihajõe	31
14	Tammajõe	32
15	Telisküla	33
16	Kõlmajõe	34
17	Suur Kõlmajõe	35
18	Suur Heide	36
19	Laugjärv	37
20	1. Kõlmajõe	38
21	2. Kõlmajõe	39
22	3. Kõlmajõe	40
23	Kõlmajõe	41
24	Kõlmajõe	42
25	Heide	43
26	Laugjärv	44
27	Pihajõe	45
28	Tammajõe	46
29	Telisküla	47
30	Kõlmajõe	48

Kaitseliitlased!

Rikkalikuimas valikus

RIIDEKAUBA-UUDISEID

igaks hooajaks leiate alati

A. Laamann'i

riidekauplusest Väike Karja tän. 8.

Telef. 27-78.

Aprill — Jürikuu

		V. k.		
1	Teisipäev	19	Karjalaskmisepäev. E. Ahrens s. 1803.	
2	Kolmapäev	20		
3	Neljapäev	21		
4	Reede	22		
5	Laupäev	23		
6	Pühapäev	24) 13.25. Liivimaa eestlaste vabasta- [mine 1819. Eesti omavalitsuste kinnita- [mine 1917.	
7	Esmaspäev	25		
8	Teisipäev	26		
9	Kolmapäev	27		
10	Neljapäev	28		
11	Reede	29		
12	Laupäev	30		
**13	Palmipuude p.	31		Jüri Vilms † 1918. ○ 7.49.
14	Esmaspäev	1		
15	Teisipäev	2		
16	Kolmapäev	3		
*17	Suur neljapäev	4		
**18	Suur reede	5		
19	Laupäev	6		
**20	1. ülestõusm. p.	7	(24.09. J. Köhler † 1899. Jüripäev. Asutava kogu kok- [kuastumine 1919. a. J. Kunder † 1888. Markusepäev.	
**21	2. ülestõusm. p.	8		
*22	3. ülestõusm. p.	9		
23	Kolmapäev	10		
24	Neljapäev	11		
25	Reede	12		
26	Laupäev	13		
27	Pühapäev	14		● 21.08. Juhan Liiv s. 1864.
28	Esmaspäev	15		
29	Teisipäev	16		
30	Kolmapäev	17		

1.	tõuseb päike kell 5.50	—	läheb looja kell 19.02.
11.	" " " 5.21	—	" " " 19.25.
21.	" " " 4.51	—	" " " 19.50.

APRILLI teeb endale igatüks, kes jätab uuen-
damata «KAITSE KODU!» tellimise. Vaa-
dake ette, — ärge tehke iseendale nina-
nipsu!

M ä r k u s i:

1	Neijäpöev	18	J. mai möh. Volbri: I. tal
2	Reede	19	J. V. V. linna mivc aastap.
3	Laiapäev	20	Poola vabariigi aastapäev
4	Pühapäev	21	Kristiuse päev
5	Rahapäev	22	1. K. K. aastapäev
6	Teisipäev	23	1. K. K. aastapäev
7	Kolmapäev	24	1. K. K. aastapäev
8	Neljapäev	25	1. K. K. aastapäev
9	Reede	26	1. K. K. aastapäev
10	Laiapäev	27	1. K. K. aastapäev
11	Pühapäev	28	1. K. K. aastapäev
12	Rahapäev	29	1. K. K. aastapäev
13	Teisipäev	30	1. K. K. aastapäev
14	Kolmapäev	1	1. K. K. aastapäev
15	Neljapäev	2	1. K. K. aastapäev
16	Reede	3	1. K. K. aastapäev
17	Laiapäev	4	1. K. K. aastapäev
18	Pühapäev	5	1. K. K. aastapäev
19	Rahapäev	6	1. K. K. aastapäev
20	Teisipäev	7	1. K. K. aastapäev
21	Kolmapäev	8	1. K. K. aastapäev
22	Neljapäev	9	1. K. K. aastapäev
23	Reede	10	1. K. K. aastapäev
24	Laiapäev	11	1. K. K. aastapäev
25	Pühapäev	12	1. K. K. aastapäev
26	Rahapäev	13	1. K. K. aastapäev
27	Teisipäev	14	1. K. K. aastapäev
28	Kolmapäev	15	1. K. K. aastapäev
29	Neljapäev	16	1. K. K. aastapäev
30	Reede	17	1. K. K. aastapäev
31	Laiapäev	18	1. K. K. aastapäev

Suures valikus
siid-, villaseid

mantli- ja kleidiriideid

J. Tobias'e riideäri

Viru tän. 24, Tallinnas,

Mai — Lehekuu

		V. k.	
** 1	Neljapäev	18	1. mai püha. Volbrip.; Leisi [ja Võru linna mlvk. aastap. Poola vabariigi aastapäev. [Ristileidmise-päev.
2	Reede	19	
3	Laupäev	20	
4	Pühapäev	21	Tuule ristipäev.) 18.53. Nigulapäev.
5	Esmaspäev	22	
6	Teisipäev	23	
7	Kolmapäev	24	
8	Neljapäev	25	
9	Reede	26	
10	Laupäev	27	
11	Pühapäev	28	I. Rakvere mlvk. aastapäev. Linnu ristipäev. ○ 19.29. Soomelipupüha. J. V. Jannsen [s. 1819. M. Veske † 1890.
12	Esmaspäev	29	
13	Teisipäev	30	
14	Kolmapäev	1	
15	Neljapäev	2	
16	Reede	3	
17	Laupäev	4	
18	Pühapäev	5	Eesti iseseisvuse väljakuulut. [Asutava Kogu poolt 1919. (17.22. R. Tobias s. 1873.
19	Esmaspäev	6	
20	Teisipäev	7	
21	Kolmapäev	8	
22	Neljapäev	9	
23	Reede	10	
24	Laupäev	11	
25	Pühapäev	12	Järva maleva aastap.; Rõuge [mlvk. a.-p.; V. Reiman [† 1917. ● 7.37. Taevaminemispäev.
26	Esmaspäev	13	
27	Teisipäev	14	
28	Kolmapäev	15	
**29	Neljapäev	16	
30	Reede	17	
31	Laupäev	18	

1.	tõuseb päike kell	4.24	—	läheb looja kell	20.13.
11.	"	"	"	"	20.37.
21.	"	"	"	"	21.00.

Mairõõm pole iial täielik, kui puudub teie
lugemislaua „KAITSE KODU!“. Jälgi meie
surnumbreid!

Märkusid:

1	1. neliõhtu p.	20
2	2. neliõhtu p.	21
3	3. neliõhtu p.	22
4	Kõlmakõne	23
5	Kõne	24
6	Kõne	25
7	Kõne	26
8	1. neliõhtu p.	27
9	2. neliõhtu p.	28
10	3. neliõhtu p.	29
11	Kõlmakõne	30
12	Kõne	31
13	Kõne	32
14	Kõne	33
15	Kõne	34
16	Kõne	35
17	Kõne	36
18	Kõne	37
19	Kõne	38
20	Kõne	39
21	Kõne	40
22	Kõne	41
23	Kõne	42
24	Kõne	43
25	Kõne	44
26	Kõne	45
27	Kõne	46
28	Kõne	47
29	Kõne	48
30	Kõne	49



ROMAN TAVAST Märkide eritööstus

TALLINN,
V. Roosikrantsi tän. 3
Kõnetr. 25-79.

Juuni — Jaanikuu

		V. k.	
1	Pühapäev	19	Viljandi linna ja Vastseliina
2	Esmaspäev	20	[mlvk. aastapäev.
3	Teisipäev	21) 23.56.
4	Kolmapäev	22	Tallinnam. eestl. vabas. 1816.
5	Neljapäev	23	Nõmme mlvk. aastapäev.
6	Reede	24	Rootsi kuningriigi aastap.
7	Laupäev	25	
** 8	1. nelipühi p.	26	Saaremaa mal. a.-p.; Paistu,
** 9	2. nelipühi p.	27	[Otepää ja Kanepi mlvk. a.p.
* 10	3. nelipühi p.	28	Sakalamaa maleva ja Valga
11	Kolmapäev	29	○ 8.12. [linna mlvk. a.-p.
12	Neljapäev	30	Tall. maleva patarei aastap.
13	Reede	31	
14	Laupäev	1	
15	Pühapäev	2	Viidipäev.
16	Esmaspäev	3	
17	Teisipäev	4	
18	Kolmapäev	5	
19	Neljapäev	6	(11.00.
20	Reede	7	
21	Laupäev	8	
22	Pühapäev	9	Suve algus. Võnnu, Kolga-
23	Esmaspäev	10	[Jaani ja Helme mlvk. a.-p.
** 24	Jaanipäev	11	Lüganuse, Koeru ja Järva-
			[Jaani mlvk. aastapäev.
25	Kolmapäev	12	Pilistvere mlvk. a.-p.; Tall.
			[Põhja mlvk. lipupüha. J.
26	Neljapäev	13	● 15.47. [Bergmann † 1916.
27	Reede	14	Seitsme magaja päev.
28	Laupäev	15	
29	Pühapäev	16	Kaitseliidupäev. Peetri-Pau-
30	Esmaspäev	17	[lusepäev.

1. tõuseb päike kell 3.16 — läheb looja kell 21.22
 11. " " " 3.05 — " " " 21.36
 21. " " " 3.02 — " " " 21.43

"KAITSE KODU!" tänavuse kaitseliidupäeva
 erinumber ilmub juuni lõpul ja ületab kõik
 senised väljaanded oma eriti valitud sisu
 tõttu.

M ä r k u s i:

1	Teisipäev	18
2	Kolmapäev	19
3	Neljapäev	20
4	Reede	21
5	Laupäev	22
6	Pühapäev	23
7	Esmaspäev	24
8	Teisipäev	25
9	Kolmapäev	26
10	Neljapäev	27
11	Reede	28
12	Laupäev	29
13	Pühapäev	30
14	Esmaspäev	1
15	Teisipäev	2
16	Kolmapäev	3
17	Neljapäev	4
18	Reede	5
19	Laupäev	6
20	Pühapäev	7
21	Esmaspäev	8
22	Teisipäev	9
23	Kolmapäev	10
24	Neljapäev	11
25	Reede	12
26	Laupäev	13
27	Pühapäev	14
28	Esmaspäev	15
29	Teisipäev	16
30	Kolmapäev	17
31	Neljapäev	18

J. Võõres püües kelli 3.08 -- lühed looja kell 27.44

A/S. „Eesti Reisibüroo“.

Peakontor: Tallinn, Pikk t. 6, tel. 20-20 ja 20-21.

Osakond: Tartu, Suurturg 7, tel. 3-72.

Telegrammide aadress: „Erbo“, Tallinn või Tartu.

Raudtee-, laevasõidu- ja õhusõidupiletite eelmüük igale poole.

Juuli — Heinakuu

		V. k.		
1	Teisipäev	18		
2	Kolmapäev	19	Heina-maarjapäev.) 6.03.	
3	Neljapäev	20		
4	Reede	21		
5	Laupäev	22		
6	Pühapäev	23	Lääne maleva a.-p; Varstu ja [Võrtsjärve mlvk. a.-p. 7 venna päev. ○ 22.01.	
7	Esmaspäev	24		
8	Teisipäev	25		
9	Kolmapäev	26		
10	Neljapäev	27		
11	Reede	28		
12	Laupäev	29		
13	Pühapäev	30		Kambja mlvk. aastap.; J. V. [Jannsen † 1890.
14	Esmaspäev	1		
15	Teisipäev	2		
16	Kolmapäev	3		
17	Neljapäev	4		
18	Reede	5		
19	Laupäev	6		
			Maailmasõja alg. 1914. (1.29.	
20	Pühapäev	7	Elva, Põlva ja Mustvee mlvk. [a.-p.; J. Hurt s. 1839. Maarja-Magdalenapäev. A. Weizenberg s. 1839. Jakobipäev. ● 22.42. C. R. Jakobson s. 1841.	
21	Esmaspäev	8		
22	Teisipäev	9		
23	Kolmapäev	10		
24	Neljapäev	11		
25	Reede	12		
26	Laupäev	13		
27	Pühapäev	14	V.-Maarja ja Türi mlvk. a.-p. Toompea mlvk. aastapäev. Olevipäev.	
28	Esmaspäev	15		
29	Teisipäev	16		
30	Kolmapäev	17		
31	Neljapäev	18		

1. tõuseb päike kell 3.08 — läheb looja kell 21.41.

11. " " " 3.20 — " " " 21.31.

21. " " " 3.39 — " " " 20.15.

Juulilm teeb inimese laisaks ja lodevaks.
Kui Teie tahate saada tagasi ärksa meele ja
värske vaimu, lugege „KAITSE KODU!“.

1	17	Lauri	1882
2	18	Lauri	1883
3	19	Lauri	1884
4	20	Lauri	1885
5	21	Lauri	1886
6	22	Lauri	1887
7	23	Lauri	1888
8	24	Lauri	1889
9	25	Lauri	1890
10	26	Lauri	1891
11	27	Lauri	1892
12	28	Lauri	1893
13	29	Lauri	1894
14	30	Lauri	1895
15	31	Lauri	1896
16	32	Lauri	1897
17	33	Lauri	1898
18	34	Lauri	1899
19	35	Lauri	1900
20	36	Lauri	1901
21	37	Lauri	1902
22	38	Lauri	1903
23	39	Lauri	1904
24	40	Lauri	1905
25	41	Lauri	1906
26	42	Lauri	1907
27	43	Lauri	1908
28	44	Lauri	1909
29	45	Lauri	1910
30	46	Lauri	1911
31	47	Lauri	1912
32	48	Lauri	1913
33	49	Lauri	1914
34	50	Lauri	1915
35	51	Lauri	1916
36	52	Lauri	1917
37	53	Lauri	1918
38	54	Lauri	1919
39	55	Lauri	1920
40	56	Lauri	1921
41	57	Lauri	1922
42	58	Lauri	1923
43	59	Lauri	1924
44	60	Lauri	1925
45	61	Lauri	1926
46	62	Lauri	1927
47	63	Lauri	1928
48	64	Lauri	1929
49	65	Lauri	1930
50	66	Lauri	1931
51	67	Lauri	1932
52	68	Lauri	1933
53	69	Lauri	1934
54	70	Lauri	1935
55	71	Lauri	1936
56	72	Lauri	1937
57	73	Lauri	1938
58	74	Lauri	1939
59	75	Lauri	1940
60	76	Lauri	1941
61	77	Lauri	1942
62	78	Lauri	1943
63	79	Lauri	1944
64	80	Lauri	1945
65	81	Lauri	1946
66	82	Lauri	1947
67	83	Lauri	1948
68	84	Lauri	1949
69	85	Lauri	1950
70	86	Lauri	1951
71	87	Lauri	1952
72	88	Lauri	1953
73	89	Lauri	1954
74	90	Lauri	1955
75	91	Lauri	1956
76	92	Lauri	1957
77	93	Lauri	1958
78	94	Lauri	1959
79	95	Lauri	1960
80	96	Lauri	1961
81	97	Lauri	1962
82	98	Lauri	1963
83	99	Lauri	1964
84	100	Lauri	1965

A/S. „Eesti Reisibüroo“.

Peakontor: Tallinn, Pikk t. 6, tel. 20-20 ja 20-21.

Osakond: Tartu, Saarturg 7, tel. 3-72.

Telegrammide address: „Erbo“, Tallinn või Tartu.

Rahvahetus ja valuuta müük.

August — Lõikusekuu

		V.k.		
1	Reede	19) 14.26.	
2	Laupäev	20		
3	Pühapäev	21	Pärnumaa maleva a.-p.; V.-Ni- [gula, Sõrve ja Räpina mlvk. [aastap.; P. Süda † 1920. K. J. Peterson † 1822. A. Eisenschmidt † 1914. ○ 11.58.	
4	Esmaspäev	22		
5	Teisipäev	23		
6	Kolmapäev	24		
7	Neljäpäev	25		
8	Reede	26		
9	Laupäev	27		
10	Pühapäev	28		Voldi ja Võru linnaümbruse [mlvk. a.-p.; Lauritsap. L. Koidula † 1886. J. Simm s. 1835. K. Türrpu s. 1865. Rukki-maarjäpäev.
11	Esmaspäev	29		
12	Teisipäev	30		
13	Kolmapäev	31		
14	Neljäpäev	1		
15	Reede	2		
16	Laupäev	3		
17	Pühapäev	4	2. Rakvere mlvk. aastapäev. [Fr. Kuhlbars s. 1841. [(12.31.	
18	Esmaspäev	5		
19	Teisipäev	6		
20	Kolmapäev	7		
21	Neljäpäev	8		
22	Reede	9		
23	Laupäev	10		
24	Pühapäev	11	Pärtlipäev. ● 5.37. F. R. Kreutzwald † 1882. R. Tobias † 1918.	
25	Esmaspäev	12		
26	Teisipäev	13		
27	Kolmapäev	14		
28	Neljäpäev	15		
29	Reede	16		
30	Laupäev	17		
31	Pühapäev	18) 1.57.	
1.	tõuseb päike kell 4.03 — läheb looja kell 20.51.			
11.	" " " 4.25 — " " " 20.26.			
21.	" " " 4.49 — " " " 19.58.			

Lugege „Kaitse Kodu!“

1	1	1
2	2	2
3	3	3
4	4	4
5	5	5
6	6	6
7	7	7
8	8	8
9	9	9
10	10	10
11	11	11
12	12	12
13	13	13
14	14	14
15	15	15
16	16	16
17	17	17
18	18	18
19	19	19
20	20	20
21	21	21
22	22	22
23	23	23
24	24	24
25	25	25
26	26	26
27	27	27
28	28	28
29	29	29
30	30	30
31	31	31
32	32	32
33	33	33
34	34	34
35	35	35
36	36	36
37	37	37
38	38	38
39	39	39
40	40	40
41	41	41
42	42	42
43	43	43
44	44	44
45	45	45
46	46	46
47	47	47
48	48	48
49	49	49
50	50	50
51	51	51
52	52	52
53	53	53
54	54	54
55	55	55
56	56	56
57	57	57
58	58	58
59	59	59
60	60	60

A/S. „Eesti Reisibüroo“.

Peakontor: Tallinn, Pikk t. 6, tel. 20-20 ja 20-21.

Osakond: Tartu, Suurturg 7, tel. 3-72.

Telegrammide aadress: „Erbo“, Tallinn või Tartu.]

**Välismaa passide ja viisumite muretsemine.
Nõuandmine väljarändajale.**

September — Mihklikuu

		V. k.	
1	Esmaspäev	19	
2	Teisipäev	20	
3	Kolmapäev	21	
4	Neljapäev	22	
5	Reede	23	
6	Laupäev	24	
7	Pühapäev	25	Viru mal. ja Paide mlvk. a.-p. Ussi-maarjapäev. ○ 4.48.
8	Esmaspäev	26	
9	Teisipäev	27	
10	Kolmapäev	28	
11	Neljapäev	29	
12	Reede	30	
13	Laupäev	31	
14	Pühapäev	1	Tartu-Maarja mlk. a.-p.; risti (23.13. [ülendamisep.
15	Esmaspäev	2	
16	Teisipäev	3	
17	Kolmapäev	4	
18	Neljapäev	5	
19	Reede	6	
20	Laupäev	7	
21	Pühapäev	8	Madisepäev. E. Rahvastel. vastuv. ● 13.42. Sügise algus. K. A. Hermann [† 1851.
22	Esmaspäev	9	
23	Teisipäev	10	
24	Kolmapäev	11	
25	Neljapäev	12	
26	Reede	13	
27	Laupäev	14	
28	Pühapäev	15	Mihklipäev. Kihelkonna ja [Muhu mlvk. a.-p.) 16.58.
29	Esmaspäev	16	
30	Teisipäev	17	

1. tõuseb päike kell 5.15 — läheb looja kell 19.26.
 11. " " " 5.37 — " " " 18.56.
 21. " " " 6.01 — " " " 18.26.

Ükski ärksam kirjanduse sõber ei jäta
 lugemata «KAITSE KODU!» kui meie
 rahvuslikus vaimus ilmuvat kodukaitse
 ajakirja.

1	Kõnnapõlv	18
2	Võnnapõlv	19
3	Reede	20
4	Laupõlv	21
5	Pühapäev	22
6	Rannapõlv	23
7	Tõnnapõlv	24
8	Kõnnapõlv	25
9	Reede	26
10	Laupõlv	27
11	Pühapäev	28
12	Rannapõlv	29
13	Kõnnapõlv	30
14	Tõnnapõlv	1
15	Kõnnapõlv	2
16	Reede	3
17	Laupõlv	4
18	Pühapäev	5
19	Rannapõlv	6
20	Kõnnapõlv	7
21	Tõnnapõlv	8
22	Kõnnapõlv	9
23	Reede	10
24	Laupõlv	11
25	Pühapäev	12
26	Rannapõlv	13
27	Kõnnapõlv	14
28	Tõnnapõlv	15
29	Kõnnapõlv	16
30	Reede	17
31	Laupõlv	18

Tallinna Linnapank

Tallinnas Mundi tänn. 2.

Telefonid (20)3-13 ja (2)19-30.

Toimetab kõiki pangaoperatsioone.

Oktoober — Viinakuu

		V. k.	
1	Kolmapäev	18	
2	Neljapäev	19	
3	Reede	20	
4	Laupäev	21	
5	Pühapäev	22	Lõikusepäev.
6	Esmaspäev	23	
7	Teisipäev	24	○ 20.56.
8	Kolmapäev	25	
9	Neljapäev	26	Vabadusristi vend. mlvk. a.-p.
10	Reede	27	A. Kitzberg † 1927.
11	Laupäev	28	
12	Pühapäev	29	
13	Esmaspäev	30	
14	Teisipäev	1	Kolletamisepäev.
15	Kolmapäev	2	„Kaitse Kodu!“ saab 5 a. vanaks.
16	Neljapäev	3	[(7.12.
17	Reede	4	
18	Laupäev	5	
19	Pühapäev	6	J. Luiga † 1927.
20	Esmaspäev	7	
21	Teisipäev	8	● 23.48.
22	Kolmapäev	9	Kaasani-maarjapäev.
23	Neljapäev	10	
24	Reede	11	
25	Laupäev	12	
26	Pühapäev	13	
27	Esmaspäev	14	
28	Teisipäev	15	Simunapäev.
29	Kolmapäev	16) 11.22. Tallinna 1905. a.
30	Neljapäev	17	[langenute mälestuspäev.
31	Reede	18	Usupuhastusepäev.

1. tõuseb päike kell 6.24 — läheb looja kell 17.57.
 11. " " " 6.47 — " " " 17.28.
 21. " " " 7.11 — " " " 16.59.

15. oktoobril saab „Kaitse Kodu!“ 5 aastat vanaks. Sel-puhul ilmub suures kaustas ja ja väärtusliku sisuga „Kaitse Kodu!“ juubelinumber.

1	Laupäev	18
2	Pühapäev	19
3	Hingepäev	20
4	Reede	21
5	Laupäev	22
6	Pühapäev	23
7	Hingepäev	24
8	Reede	25
9	Laupäev	26
10	Pühapäev	27
11	Hingepäev	28
12	Reede	29
13	Laupäev	30
14	Pühapäev	31
15	Hingepäev	1
16	Reede	2
17	Laupäev	3
18	Pühapäev	4
19	Hingepäev	5
20	Reede	6
21	Laupäev	7
22	Pühapäev	8
23	Hingepäev	9
24	Reede	10
25	Laupäev	11
26	Pühapäev	12
27	Hingepäev	13
28	Reede	14
29	Laupäev	15
30	Pühapäev	16
31	Hingepäev	17

Odavam ja väärtuslikuim lugemisvara on
LOODUSE UNIVERSAAL-BIBLIOTEK
 Üksiknumber — 64 lhk. — maksab 25 senti.

LOODUSE KROONINE ROMAAN
 Üksiknumber — umb. 240 lhk. — maksab 1 kroon.

Müügil raamatukauplustes, jaama raamatukappides ja ajalehe-
 müüjatel.
K. O.-Ü. LOODUS Tartus.

November — Talvekuu

		V.k.	
1	Laupäev	19	
2	Pühapäev	20	Hingedepäev.
3	Esmaspäev	21	
4	Teisipäev	22	
5	Kolmapäev	23	
6	Neljapäev	24	○ 12.28.
7	Reede	25	
8	Laupäev	26	
9	Pühapäev	27	Narva mal. ja allüksuste a.-p.
10	Esmaspäev	28	Mardip. [O.V. Masing s. 1763.
11	Teisipäev	29	Tall. mal. ja Lõuna mlvk. a.-p.
12	Kolmapäev	30	[Maailmasõja sõjariistade
13	Neljapäev	31	(14.27. [rahu.
14	Reede	1	
15	Laupäev	2	Maapäev end kõrgemaks vöi- [muks tuunist. 1917.
16	Pühapäev	3	Võrumaa maleva aastapäev.
17	Esmaspäev	4	
18	Teisipäev	5	Läti vabariigi aastapäev.
19	Kolmapäev	6	
20	Neljapäev	7	● 12.21.
21	Reede	8	Leemeti-maarjapäev.
22	Laupäev	9	A. Weizenberg † 1921.
23	Pühapäev	10	Surnutepüha.
24	Esmaspäev	11	
25	Teisipäev	12	Kadripäev.
26	Kolmapäev	13	
27	Neljapäev	14	
28	Reede	15	Vabadussõja alg. 1918.a.) 8.18.
29	Laupäev	16	
30	Pühapäev	17	Andresepäev.

1. tõuseb päike kell 7.38 — läheb looja kell 16.30.
 11. " " " 8.04 — " " " 16.05.
 21. " " " 8.28 — " " " 15.45.

Armasta oma kodumaad!

hüüab iga tõsise kodumaalase süda. Kodu-
 maaarmastuse tõsiseid juhiseid leiata Teie
 meie kodukaitse ajakirjas „KAITSE KODU!“.

M ä r k u s i :

1	1	1
2	2	2
3	3	3
4	4	4
5	5	5
6	6	6
7	7	7
8	8	8
9	9	9
10	10	10
11	11	11
12	12	12
13	13	13
14	14	14
15	15	15
16	16	16
17	17	17
18	18	18
19	19	19
20	20	20
21	21	21
22	22	22
23	23	23
24	24	24
25	25	25
26	26	26
27	27	27
28	28	28
29	29	29
30	30	30

Tallinna

Majaomanikkude Pank

asub Harju t. 29, teisel korral. Tel. 33-11 ja 33-69.

Avatud igapäev kella 9-2.

Pank võtab raha hoiule jooksvale arvele ja täht-
ajale igasugustes summades ja toimetab kõiki
pangaoperatsioone.

Detsember — Jõulukuu

		V. k.	
1	Esmaspäev	18	Kalevi mlvk. aastap. Juhan [Liiv † 1913. Naiskoduk. Järva ringk. a.-p. Tartumaa ja Tartu maleva ja [Tartu III ning IV mlvk. a.-p. Soome vabariigi aastap. Ni- [gulapäev. ○ 2.40.
2	Teisipäev	19	
3	Kolmapäev	20	
4	Neljapäev	21	
5	Reede	22	
6	Laupäev	23	
7	Pühapäev	24	A. Reinwald s. 1847. Nigula-maarjapäev. Tall. maleva eskadroni a.-p. ☾ 22.07. Lutsinapäev.
8	Esmaspäev	25	
9	Teisipäev	26	
10	Kolmapäev	27	
11	Neljapäev	28	
12	Reede	29	
13	Laupäev	30	
14	Pühapäev	1	Tall. maleva Ida mlvk. a.-p. ● 3.24.
15	Esmaspäev	2	
16	Teisipäev	3	
17	Kolmapäev	4	
18	Neljapäev	5	
19	Reede	6	
20	Laupäev	7	
21	Pühapäev	8	Toomapäev. Talve algus. L. Koidula s. 1843. Kuresaare I mlvk. aastapäev. [A. Kitzberg s. 1855.
22	Esmaspäev	9	
23	Teisipäev	10	
24	Kolmapäev	11	
**25	1. jõulupüha	12	
**26	2. jõulupüha	13	
**27	3. jõulupüha	14	
28	Pühapäev	15	Haapsalu mlvk. a.-p. Süüta [laste päev. Vaherahu allakirjutamine N.- [Venega 1920. a.
29	Esmaspäev	16	
30	Teisipäev	17	
31	Kolmapäev	18	

1. tõuseb päike kell 8.49 — läheb looja kell 15.29.
 11. " " " 9.07 — " " " 15.20.
 21. " " " 9.18 — " " " 15.20.

Jõulurõõm ei ole kaugetiki täielik, kui Teie lugemislaua-
 puudub «KAITSE KODU!» jõulualbum.
 Mõelge «Kaitse Kodu!» 1931. a. tellimise uuendamisele.

M ä r k u s i :

PÕLLUMEESTE KESKPANK

TALLINNAS, S. KARJA TÄN. 3. TEL. 1-80

TOIMETAB KÕIKI
PANGAOPERATSIOONE

Kaitseliitlase üldised kohused.

Väljavõte teoksil-olevast kaitseliidu kodukorra projektist.

Kodanikud, kes kaitseliidu põhikirja ja kodukorra alusel kaitseliitu vastu võetud, moodustavad ühise kaitseliidu pere.

Vabatahtlikkuse põhimõtte alusel kaitseliidu ridadesse koondunud üksikute liikmete kui vabade, riigitrude, laitmata elukommetega kodanikkude peamiseks ülesandeks on kodumaakaitse ja kodaniku julgeoleku teostamine.

Olles ühise, kindla, lahkkelideta kaitseliidu pere liige peab iga kaitseliitlane õppima ära ja teadma kaitseliidu põhikirja ja kodukorra nõuded.

Vastavalt põhikirja ja kodukorra nõuetele peab iga kaitseliitlane oskama oma ülesandeid täita ja end ülal pidada:

kaitseliidu teenistuse kohuste täitmisel;
kaitseliitlasena ja
vabakodanikuna.

Väljaspool teenistuse kohuste täitmist (kaitseliitlasena ja vabakodanikuna) on iga kaitseliidu liige kohustatud pidama meeles, et tema on kaitseliitlane, mispärast ka peab hoiduma korravastasest, ebaviisakast ja halvaks panemist väljakutsuvast tegevusest.

Kaitseliidu kõrgeid ülesandeid silmas pidades peab iga kaitseliidu liige olema valvel ja hoolitsema, et ta isiklik elu ja kaaskodanikkude kasvatus rajataks kohusetundele, riigiustavusele, isamaa-armastusele, aususele ja rahvuslikule uhkusele.

Lugupidamine oma organisatsioonist, vastastikune usaldus, ausameelsus, kohusetruudus ja sõprus on abinõud iga kaitseliitlase käes selleks, et võita üldist lugupidamist ja olla eeskujuks kõrgete ülesannete teostamisel.

Vabatahtlikkuse põhimõtte ja kaitseliitlase pühalik töotus erilisel kohustavad kaitseliidu au pidama kaliks.

Iga kaitseliitlane peab pidama meeles, et üksikute liikmete kohusetäitmisest, distsipliini austamisest ja viisakuse reeglitest kinnipidamisest oleneb kogu kaitseliidu hea nimi.

Kaitseliitlane loetakse:

teenistuse kohuste täitmisel olevaks, kui ta täidab kaitseliidu ülesandeid, mis pandud tema peale alluvuse korras;

kaitseliitlaseks — kui ta kannab kaitseliidu vormi, tunnusmärke või kaitseliidu märki erariietel või kui, esinedes ka välistunnusmärgita, ta esitab ennast kaitseliitlasena;

vabakodanikuks — kui kaitseliidu liige eraelus kaitseliidu välistunnusmärgita, relvata ja üksikkorras tegutseb hariliku kodanikuna.

Kaitseliitlane ei luba riigist, tema korrast, kaitseliidust, kaitseväest ega Eesti rahvast halvaks panevalt kõnelda ja hoolitseb selle eest, et süüdlane selles võetakse vastutusele.

Iga kaitseliitlane seltskonnas peab püüdma olla korrektne ning peab esinema aususe ja julguse eeskujuna.

Omavahelised arusaamatused kaitseliidu elu alal ja lahkarvamised lahendatakse ettekande korras. Kui ettekande saaja pealik arusaamatust ei suuda lahendada, annab ta asja lahendamise alluvuskorras edasi.

Kiire iseloomuga küsimused (arusaamatused pidudel, koosviibimistel) on kohustatud lahendama kohalviibiv vanem pealik seevõrra, et arusaamatus ei takista tegevust.

Kaitseliidu teenistuskohuste täitmine.

Kaitseliidu liikmeks olek paneb igale kaitseliitlasele peale rea kohustusi, mis ta peab täitma vabatahtlikult ohverdades selleks aega, jõudu ja kandes tarbekorral ka kulusid.

Kaitseliidu teenistuse kohuste täitmise hulka kuuluvad: õppustest osavõtmine, laskeharjutuste pidamine, vahiteenistuse kohuste täitmine, taktikaliste õppuste ja suvilaagrite kaasategemine, häire kava täitmine, paraadidest, pidudest, koosolekutest osavõtmine ja kõigi muude ülesannete täitmine, mis kaitseliitlase peale pannakse käsu korras.

Kõik käsud ja korraldused teenistuse kohuste täitmise alal on kaitseliitlane kohustatud täitma vastuvaidlemata korras ja kiirelt, selleks oma kodust majapidamist aegsasti nii korraldades, et teenistuse kohuste täitmisele ilmumine oleks võimalik.

Käsu andja pealik peab oskama alati selgesti ette näha, et tema poolt antud ülesanne (teenistuse kohuste täitmisele kutsumine) vastavalt kohapealsele olukorrale oleks võimalik täita. Ebakohane väljakäsitamine, mis olukorra tõttu raske või võimatu täita, ei ole lubatav ja seepärast teenistuse kohuste täitmisele kutsumise korraldused antakse alluvuse korras ja aeg-

sasti, et võimaldada käsusaajal oma majapidamist korraldada nii, et käsutäitmine oleks võimalik.

Kiire iseloomuga käsud, nagu häire, abiandmine valitsuse võimudele jne., antakse ja täidetakse aja- viitmata.

Käsu täitmata jätmine ja teenistuse kohuste täit- misele mitteilmumine ei ole lubatud üldiselt.

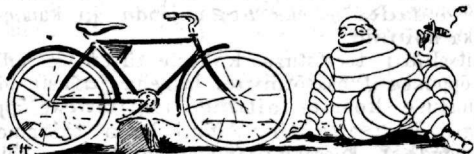
Vabandatavateks põhjusteks mitteilmumise korral võivad olla: haigus, hädaabitöö, matus, omaste raske haigus, majapidamises ettetulev eriseloomuga töö (vil- ja masindamine, perekondlik pidu jne.) jne.

Mitteilmumise korral võetakse vabandav põhjus arvesse siis, kui kaitseliitlane sellest lähemale peali- kule ette kannab.

Häire korral vabandatavateks mitteilmumise põhjus- teks loetakse ainult raske haigus või lähemate omaste surm.

Iga kaitseliitlane peab võtma osa vähemalt:

1) õppustest — nii, et ta vabalt suudab temale kätteantud relva käsitada, tunneb ja tegelikult oskab rivi- ja lahingkoostöötamisel käskude järele tegutseda maastikul oma üksuse koosseisus;



**MAAILMAKUULSATEL
MICHELIN JALGRATTAKUMMIDEL**

on sõit kõige kindlam ja mõnusam, sest need
on meie teedel kõige vastupidavamad.

Saadaval paremaid jalgrattaäridest.

Ainuesindus Eestis

O.-ü. T A R M O,
Tallinn, Narva m. 6

Telef. 26-65 ja 308-54.

2) ühest taktikalisest õppusest igal kevadel ja sügisel, mis korraldatakse üksusele peale jao- ja rühmaõppuste;

3) ühest suvilaagrist;

4) kahest laskeharjutusest igal laskepoolaastal ja

5) igast kontrollkogunemisest ning häire korras kokkukutsumisest.

Kaitseliitlase kohused relva ja varustuse vastu.

Kaitseliitlane on kohustatud alati korras hoidma temale väljaantud kaitseliidu ja samuti ka oma isiklikud relvad. Hooletuse läbi kaduma läinud või rikunud varustus, samuti ka relv või selle osad, tasutakse süüdlase poolt.

Relvade hoidmine ja puhastamine sünnib selleks ettenähtud erimääruste ja juhtnööride järelle, millede mitteteadmiseга kaitseliitlane ennast ei tohi vabandada.

Kaitseliitlane kannab ja tarvitab relva laskeharjutustel, õppustel, üksuse jalutuskäikudel ja igasugustel teenistuse kohuste täitmisel, kus relva tarvitamine on vajaline ning ette nähtud.

Kaitseliidu relva kandmine ja tarvitamine üksikkorras jahipidamiseks, juhuslikuks paugutamiseks, isiklikkude vahekorjade õiendamiseks jne. on keelatud.

Laskeharjutusi võib pidada laskejuhataja korraldusel ja ainult selleks määratud laskeradadel.

Relvaga ümberkäimise juures peab kaitseliitlane alati pidama meeles, et relva laskmiseks tarvitatakse ainult tõsistel silmapilkudel. Sihtimine ja kukepäästmine kaaskodanikkude pihta, laskmine lahingpadruniga juhuslikkude märkide, loomade ja lindude pihta on keelatud.

Relva edasi anda teistele otsekohe pealiku korralduseta, samuti relva kanda kaitseliidu tunnusmärgita on keelatud.

Kaitseliitlane on kohustatud relva ja laskemoona oma korteris hoidma selleks eraldi määratud kohas ja nii, et kõrvalised isikud relva ja laskemoona ei saa kasutada.

Puutumata tagavaraks väljaantud laskemoona laskeharjutusteks ei tohi kulutada.

Samuti on keelatud väljaantud kaitseliidu varustust, nagu vöörihmu, padrunitaskuid jne., tarvitada oma majapidamise tööde juures.

Kaitseliitlane on kohustatud õnnetuse puhul (tulekahju, uputus) kaitseliidule kuuluvad relvad, laske-moona ja muu varustuse päästma esimeses järjekor-ras.

Riigihümn ja lipp.

Isamaaliste tunnete ja rahvusliku uhkuse avaldu-sena austab kaitseliit riigi hümni ja oma sini-must-valget rahvuslippu.

Riigihümni mängimisel (laulmisel) avalikkudel rahvus- ja riiklikudel esinemistel kaitseliitlased lau-lavad riigihümni kaasa, olles sellega vaimustuse tõst-misel eeskujuks.

Riigihümni „jorutamist“ kohtades, mis ei vääri hümni laulmist, kaitseliitlased eitavad. Hümnimõnita-misest annavad kaitseliitlased ettekande korras teada.

Rahvuslipu tarvitamine on samuti kui riigihümni laulmine püha igale kaitseliitlasele. Iga kaitseliitlane hoolitseb selle eest, et tema kodus rahvus- ja riiklik-kudel pühadel ja tähtsamate sündmuste puhul rahvus-lipp lehviks täies mastis.

Vormiriide tähtsus ning kandmine.

Vormiriie on kaitseliitlase auriie. Kaitseliitlane peab austama oma vormi ja kaitseliitu astudes teadma, et ta ülesanne on soetada endale vormiriided nii ruttu kui võimalik.

Kaitseliitlane kannab vormiriideid igasugustel kaitseliidu poolt korraldatud aktustel, õppustel, ma-nöövritel, laagrites, vahiteenistuses ja kõigil teistel kaitseliidu ametkohuste täitmisega seotud toimingutel ning ametlikel esinemistel.

Kaitseliitlane võib vormiriideid kanda kõigil pidu-õhtuil, perekondlikel pidustustel, riigi- ja teistel püha-del, kirikus jne.

Vormiriiete kandmine on keelatud kaitseliidu tee-nistuskohuste täitmisega mitte seotud ja vormi alanda-vatel toimingutel, näiteks: hariliku igapäevse töö tege-misel, nagu kündmisel, hagude- ja sõnnikuveol, turus kauplemisel jne.

Kaitseliitlane võib vormimütsi kanda ka tsiviilriie-te juures, kuid sel korral peab tingimata olema kaitse-liidu käeside käe ümber ja võõrihm vööl. Segavormi kandmine (kaitseliidu vormikuub ja tsiviilpüksid või ümberpöörduvalt või kaitseliidu vormikuub või-püksid ja tsiviilpeakate) on keelatud.

Noortemeeste Kristliku Ühingu

N. M. K. Ü.

AUTOKOOL

korraldab läbi aasta

autokursusi

Täieline ettevalmistus I liigi autojuhi
kutsele.

Eduka õppimise kindlustavad:

1. Täielikuim õppetöökoda ja õppe-
abinõud.
2. Sõidupraktika mitmet tüüpi autodel.
3. Vilunud instruktorid.
4. Tasuta õpperaamat.

Eksamid üleriikliku sõiduloa saami-
seks on kooli juures.

Soovikorral korraldab N. M. K. Ü. auto-
kool kursusi ka väljaspool Tallinna.

Lähemaid teateid saab N. M. K. Ü. bü-
roost Tallinnas, Lai tän. 1, tel. 12-15.

Tingimused ja kavad postiteel tasuta.

A. Tõnisson & Ko.

SUURIM TÖÖSTUSLIK JA KAUBAN-
DUSLIK ETTEVÕTE ERIALAL.

Tallinn, Rüütli tän. 28/30

Telef.: kab. 25, kontor 4-80, era-telefon 11-83.
Telegrammi aadress: „TÕNISKO — TALLINN“

Tööstuse osakond: Keskküte, vesivarustus, kanalisatsioon; majadele, saunadele, supelusasutustele, meiereidele jne. Kaevude puurimine käsitsi ja jõuga. Autogeene line metallide keetmine. Sepa- ja masinatööstus.

Laod: Meie ladudes on alati saadaval suurimal arvul kõiki meie tööstuse alasse kuuluvaid materjale, nagu: torud, mustad ja tsingitud; katlad, malm- ja tsementtorud ja neile kuuluvad ühendusosad; vannid, klosetid, köögikausid, armatuurid, kraanid, ventiilid; käsi- ja jõupumbad sügavvee- ja harilikkudele kaevudele jne.

Teile on kasulik
kindlustada oma

varandused

ja

e l u

EESTI LLOYDIS!

Kaitseliidu juhatus, juhid ja üksused.

Pealiku, ametkoha ja üksuse nimi	Telefoni number
Kaitseliidu ülem kindr.-m. J. Roska	kab. (20) 7-93 kv. 1-70 krtr. (20) 2-77 kv. 2-57
Kaitseliidu keskjuhatus.	
Esimees kindr.-m. J. Roska	kab. (20) 7-93 kv. 1-70 krtr. (20) 2-77 kv. 2-57
Liige kol.-ltn. J. Maide	kab. (20) 6-88 kv. 2-61 krtr. (20) 6-88 kv. 2-58
" kol.-ltn. J. Unt	kab. 9-60 krtr. 5-54
" Konstantin Päts	(20) 2-20 (204) 18
" Oskar Suursööt	(20) 4-65
Kaitseliidu vanematekogu.	
Esimees kindralstaabi kindr.- ltn. J. Laidoner	(20) 3-02
Abiesimees Ado Anderkopp	(20) 7-52
" Karl Einbund	(2) 13-50
Liige Otto Tief	309-96
" O. Köster	6-96 302-74
" kindr.-m. E. Pödder	42-74
" Jaan Tõnisson	kv. 60 307-08
" Prof. H. Koppel	7-68
" Jüri Jaakson	Tartu 3-41 309-95
" Konrad Maurits	1-95
" Hans Orav	(2) 17-50
" Jaak Jakobson	Tartu 2-20 Pärnu 10

Pealiku, ametkoha ja üksuse nimi	Telefoni number
Liige kol.-ltn. Oskar Luiga.	Rakvere 151
" Heinrich Lauri	Viljandi 1-44
" A. Kohver	Võru 58
" A. Saar	Taebla
" kol.-ltn. J. Unt	Tartu 5-54
" ltn. O. Suursõõt	(20) 4-65
Naiskodukaitse keskjuhatus	
Kaarli t. 8.	kv. 1-44 (20) 9-63
Esinaine pr. Mari Raamot	kv. 1-61
Sekretär pr. E. Valdmann	—
Liige pf. Ebba Saral	Tartu 3-19
" pr. Tõrvand-Tellmann	kv. 8
" pr. M. Arrak	Rapla 21-4
Kaitseliidu peastaap	(20) 9-63 kv. 1-44
Peastaabi ülem . kol.-ltn. J. Maide	kab. (20) 6-88 kv. 2-61 krtr. (20) 6-88 kv. 2-58
Sekretär n.-ltn. J. Raudsepp	kab. (20) 9-63 krtr. kv. 2-59
Propagandapealik Viktor Negro	(20) 3-70
Majanduspealik . T. Pullisaar	(20) 9-63 kv. 1-56
Õppe-spordipealik major J. Balder	kv. 2-63
Õppepealik kapten J. Parts	kab. kv. 2-63 krtr. kv. 2-59
Spordipealik n.-ltn. J. Lepp	kv. 2-63
„Kaitse Kodu!“ toimetuse ja talituse	
Kaarli t. 8, Tallinn	(20) 3-70
Pea- ja vastutav toimetaja . kol.-ltn. J. Maide	kab. (20) 6-88 kv. 2-61 krtr. (20) 6-88 kv. 2-58
Tegev toimetaja Leonhard Sõerd	amt. (20) 3-70 krtr. (20) 9-16
Ärijuht Richard Jukk	(20) 3-70

Pealiku, ametkoha ja üksuse nimi

Telefoni
number

Tallinna malev

Tallinna maleva staap	Kaarli t. 10, Tallinn.	kants. (20) 9-98 võimla ja oote- ruum (2) 14-17 mlvkondade staabid ja kor- rap. peal. kv.1-60
Maleva pealik	kol.-ltn. F. Pinka	(2) 34-57 kv. 2-47
Vanem instruktor	ltn. Hans Ingerman	kv. 1-15
Instruktor	n.-ltn. Emil Kask	(2) 32-75
Instruktor	ltn. Heinr. Silber	(2) 14-02
Propagandapealik	Ernst Peterson	(2) 26-35
Majanduspealik	Josep Habicht	301-56
Sporidipealik	Johannes Kauba	Kopli 32
Sanitaarpealik	n.-ltn. dr. B. Voogas	(2) 3053
Käskudetäitja p.	O. Suursõõt	(20) 4-65
Sidepealik	Oskar Muro	
Põhja malevkonna staap		kv. 1-60
Malevk. pealik	Friedrich Uibopuu	(20) 4-69
Ida malevkonna staap		302-16
Malevk. pealik	mer. v.-ltn. Jaan Klaar	302-18
Lõuna malevkonna staap		kv. 1-60
Malevk. pealik	n.-ltn. Rud. Raudsepp	kv. 2-59
Kalevi malevkonna staap		307-00 kv. 2-02
Malevk. pealik	ltn. Valter Pajusson	(2) 33-23
Toompea malevkonna staap		kv. 1-60
Malevk. pealik	n.-ltn. Karl Terras	(2) 10-57
Sadama malevkonna staap		V. T. P. 39
Malevk. pealik	Edgar Manitsky	V. T. P. 37
Kopli malevkonna staap		Kopli 25
Malevk. pealik	kpt. Alfred Terras	Kopli 1-48
Nõmme malevkonna staap		
Malevk. pealik	Artur Odenberg	Nõmme 1-42

Pealiku, ametkoha ja üksuse nimi	Telefoni number
Tehnilise malevkonna staap.	20) 9-66 kv. 81
Malevk. pealik . Hermann Reier	(2) 10-52
Eskadroni staap	kv. 1-60
Eskadroni pealik Alfred Kepper	(20) 8-17
Patarei staap	kv. 1-60
Patarei pealik . kpt. Alfred Terras . .	Kopli 1-48
Soomusautode rühma staap	kv. 1-60
Rühma pealik . Aleksander Loun . . .	(2) 13-37
Orkestri staap	kv. 1-60
Orkestri pealik . Friedrich Tammar	Nõmme 6
Naiskodukaitse Tallinna ringkond. Kaarli t. 8	(20) 9-63 kv. 1-44 kv. 8
Ringk. esinaine . pr. A. Tõrvand-Tellmann	kv. 8
I jaoskonna staap	kv. 1-60
Esinaine Aino Neumanskraft .	—
Põhja jaoskonna staap	kv. 1-60
Esinaine Elfriede Julla	—
Ida jaoskonna staap	304-10
Esinaine	24-10
Esinaine Roosa Reite	304-10
Esinaine	24-10
Lõuna jaoskonna staap	kv. 1-60
Esinaine Olga Loun	(2) 13-37
Toompea jaoskonna staap	kv. 1-60
Esinaine Elfriede Valdmann . .	—
„Linda“ jaoskonna staap	—
Esinaine Salme Lepp	—
Kopli jaoskonna staap	Kopli 25
Esinaine Minna Lohuaru	Kopli 38
Sadama jaoskonna staap	V. T. P. 39
Esinaine Veera Treimann	5-39

Pealiku, ametkoha ja üksuse nimi	Telefoni number
Nõmme jaoskonna staap	
Esinaine Salme Elsas	Nõmme 95
Tartumaa malev.	
Tartumaa maleva staap	
Tartu, Lodja 4.	Tartu 9-60
Maleva pealik . kol.-ltn. Jaan Unt	Tartu 5-51
Jõgeva mlvk. peal. kpt. Karl Tiimann	Jõgeva 18
Mustvee mlvk. p. Leopold Kraus	Torma 2
Voldi mlvk. peal. kpt. Hans Birkenberg	
Alatskivi mlvk. p. ohv. as. A. Brinfeldt	Kallaste 7
T.-Maarja mlvk. p. n.-ltn. A. Treufeldt	Tartu 9-60
Elva mlvk. staap lpn. E. Koger	Elva 55
Virtsjärve m. p. kpt. Karl Lamp	Elva 76
Otepää mlvk. p. kpt. Hermann Vares	Otepää 40
Kambja mlvk. p. ltn. Rud. Riives	Kambja 9
Võnnu mlvk. peal. kpt. Gustav Hango	Ahja 18
Räpina mlvk. p. ltn. A. Kiudorf	Räpina 17
Mäksa patarei p. August Rosental	Tartu 5-99/11
Räpina patarei p. Daniel Peedosk	
Naiskodukaitse	
Tartumaa ringkonna esinaine pr. M. Fischmann	Tartu 11-74/2
Virumaa malev.	
Virumaa maleva staap. Rakvere	
Pikk t. 15	Rakvere 8 kv. 12
Maleva pealik . major Georg Vaher	kv. 7
I mlvk. pealik . Richard Vaska	Rakvere 1-06
I mlvk. peal. abi Viktor Stahlberg	Rakvere 94
II mlvk. pealik . Valter Lents	Rakvere 91
Kadrina mlvk. p. Paul Pedisson	Kadrina 5
V.-Maarja m. peal. Richard Kasan	—
V.-Nigula m. peal. Arnold Karukäpp	Rakvere 8
Lüganuse m. peal. August Nurk	Lüganuse, Maidla kollektiiv 4/8
Jõhvi malevk. p. Georg Sooden	Jõhvi 62
Jõhvi patarei p. Georg Sooden	Jõhvi 62
Naiskodukaitse	
Viru ringkonna esinaine pr. Olga Vaher	Rakvere 8

Pealiku, ametkoha ja üksuse nimi	Telefoni number
----------------------------------	-----------------

Võrumaa malev.

Võrumaa maleva staap.	Võru,	Võru 108
	Katarina 3	Võru 108
Maleva pealik	kpt. Jaan Heljuste	Võru 82
Linna mlvk. peal.	ltn. Juhan Sirk	Võru 90
Linnaümbruse mlvk. peal.	ltn. Oskar Jürgenson	Rõuge 3
Rõuge mlvk. peal.	Armin Sild	Rõuge 7
Varstu mlvk. peal.	ltn. Aleksei Melts	Antsla 14
Antsla mlvk. peal.	kpt. Rodion Treumuth	Vastsel. 19
Vastseliina m. p.	n.-ltn. Vold. Kommer.	Kanepi 19
Kanepi mlvk. p.	kpt. Joonas Loot	Põlva 2-a
Põlva mlvk. peal.	kpt. Oskar Evert	
Naiskodukaitse Võrumaa ringkonna esinaine	Annette Budkovsky	Võru 40

Sakalamaa malev.

Sakalamaa maleva staap	Jakobsoni tän. 12	Viljandi	2-14
Maleva pealik	kpt. J. Eisenberg		2-14
Van. instr.	ltn. Ludv. Triik		2-14
Instruktor	kpt. Gustav Sepp		2-14
"	n.-ltn. Ed. Jänes		2-14
Sekretär	J. Adamson		1-49
Linna mlvk. peal.	n.-ltn. Karl Nemvalts		2-28
Keskmlvk. peal.	ltn. Hans Ester		2-06
Suure-Jaani m. p.	kpt. Jüri Kampus		S.-Jaani 20
Pilistvere mlvk. p.	Jaan Scheller		Võhma 14-25
Põltsamaa m. p.	kpt. Jaan Vervolt	Põltsamaa 23	
Kolga-Jaani m. p.	Hans Kukk	K.-Jaani 8	
Tarvastu mlvk. p.	H. Jürgens	—	
Paistu mlvk.	kpt. Leo Mägi	Paistu 9	
S.-Kõpu mlvk. p.	Tõnis Saarepera	—	
Maleva patarei p.	Voldemar Kivistik	—	
Naiskodukaitse Sakalamaa ringkonna esinaine	Erika Oskar	Viljandi	2-72

Harju malev.

Harju maleva staap.	Tallinn, Kaarli 8.	(20) 4-21
Maleva pealik	kpt. Kristjan Saar	kv. 2-79
Linnaümbr. m. p.	major Ed. Saulep	Pioneer 44-a kv. 41

Pealiku, ametkoha ja üksuse nimi	Telefoni number
Kuusalu mlvk. p.	Aleks. Muugamäe Anija 3
Kose mlvk. peal.	Anton Umjärv Raasiku 18-c
Juuru mlvk. peal.	Johannes Tutt —
Rapla mlvk. peal.	Philipp Schüts Rapla 16
Keila mlvk. peal.	Ernst Kuljus Keila 29
Nissi mlvk. peal.	Heinrich Kalda Riisipere 3
Harju naiskodukaitse ringkonna esinaine .	pr. M. Arrak Keava 21/4

P ä r n u m a a m a l e v .

Pärnu maa maleva staap.	Pärnu, Riia 23 Pärnu 2-75
Maleva pealik .	kpt. Tõnis Adamson Pärnu 2-75
Audru mlvk. p. .	Jaan Lelle Pärnu 116-a
Jakobi mlvk. p.	August Laur P.-Jakobi 14
Vändra mlvk. p.	ltn. Jüri Kibbar Vändra 48
Tori mlvk. peal.	kpt. Karl Alberg Sindi 7-b
Häädemeeste m.p.	n.-ltn. Peeter Soonets Talli 16
Saarde mlvk. p.	lpn. Joh. Mitt Kilingi-Nõmme 54-a
Halliste mlvk. p.	n.-ltn. Peeter Nõmm Abja 40
Keskmalevk. p. .	ltn. Joosep Mühlbach Pärnu 29
Karksi mlvk. p. .	Viktor Libe Nuia 26
Naiskodukaitse Pärnumaa ringkonna esinaine	Helene Johani Vändra 34

J ä r v a m a l e v .

Järva maleva staap.	Paide, Tallinna 24 Paide 1-08
Maleva pealik .	kpt. Karl Preisberg Paide 1-08
Paide mlvk. peal.	Leo Lemnits Paide 30
Paide m. esk. p.	Villem Rakfeldt Paide
Türi mlvk. peal.	lpn. Hans Viirmann Türi 15
Türi mlvk. esk. p.	Karl Erma Türi 14
Järva-Jaani m. p.	kpt. Engelhard Pöld Kiltsi 6-b
Järva-Jaani mlvk. esk. peal. . . .	Ernst Luuka J.-Jaani 49
Tapa mlvk. peal.	Aleksander Nurm Tapa 5
Tapa m. esk. p.	Theodor Nukke
Koeru mlvk. peal.	Erich Belials Koeru 12

Pealiku, ametkoha ja üksuse nimi	Telefoni number
Koeru m. esk. p. Alfred Vilmansen . . . Naiskodukaitse Järva ringkon- na esinaine . prl. Adine Lusmann .	Paide 33
L ä ä n e m a l e v .	
Lääne maleva staap. Haapsalu, Karja 6	Haapsalu 31
Maleva pealik . kpt. V. Väeden . . .	" 38
Haapsalu m. peal. Voldemar Vau . . .	" 1-09
Risti mlvk. peal. Ervin Kääramees . . .	" 30-d
Lihula mlvk. peal. August Kalju	Lihula 7
Märjamaa mlvk p. Mart Unt	Silla 11
Üksikeskadroni p. Eduard Arnover	Silla 5-b
Hiumaa mlvk. p. Aleksander Laius . . .	Keina 5
Naiskodukaitse Läänemaa jsk. esinaine Elfriede Greenfeldt . .	
T a r t u m a l e v .	
Tartu maleva staap. Tartu, Karlova 24	6-80
Maleva pealik . major E. Liibus . . .	6-09
Vab. R. Vend. mlvk. peal. . . kpt. A. Kuhlberg . . .	10-92
II mlvkond . . . kpt. F. Köster	10-24
III malevkond . n.-lt. T. Kanemägi . . .	5-95
IV malevkond . Elmar Sepa	5-60
Õppurmalevkond E. Mägi	9-55
Staabi kompanii L. Lesment	
Kuulipild. kom. R. Kriisk	
Naiskodukaitse Tartu ringkon- na esinaine . pr. Ebba Saral	3-19
V a l g a m a l e v .	
Valga maleva staap Keskt. 7/9	Valga 51 kv. 45
Maleva pealik . major Johan Hiob . . .	Valga 51
Linna malevkond kpt. L. Pallon	1-15
Helmemalevkond Karl Tuvike	Tõrva 38
Sangaste malevk. lt. Aleks. Sõster	Puka 3-b

Pealiku, ametkoha ja üksuse nimi	Telefoni number
Hargla malevk. . lpn. Hans Schmidt .	Taheva 5-b
Naiskodukaitse Valga ringkon- na esinaine . pr. A. Ruus	1-33
S a a r e m a a m a l e v .	
S a a r e m a a m a l e v . Tolli t. 15 . .	Kuresaare 1
Maleva pealik . kpt. Rudolf Lints . .	Kuresaare 1 ja 1-43
Kuresaare I mlvk. ltn. Mihail Mikk . .	Kuresaare 85
Kuresaare II m. n.-ltn. August Koel .	Kures. 1-69
Sõrve malevkond mer.-l. Johannes Kuut	Kures. 66-b
Kihelkonna m. . Eduard Höbenik . .	Kihelk. 13
Leisi malevkond Aleksander Sass . . .	Leisi 6
Põide malevkond Aleksander Tart . . .	Orisaare 22-g
Muhu malevkond kpt. Vassily Kask . .	
Naiskodukaitse Saaremaa ring- konna esinaine Maria Bondartschuk	Kur esaare 1
N a r v a m a l e v .	
Narva maleva staap. Valge 7	Narva 15
Maleva pealik . kpt. Jaan Lepp . . .	Narva 25
Narva malevk. . lpn. A. Nõmtak . . .	Narva 2-25
Vaivara malevk. kpt. J. Teppich . . .	Sillamäe 33
Narva patarei . A. Uik	—
Vaivara patarei . O. Roos	Sillamäe 19-c
Naiskodukaitse Narva ringkon- na esinaine L. Dneer	—
P e t s e r i m a l e v .	
Petseri maleva staap. Aia t.	Petseri 22. kv. 4
Maleva pealik . kpt. H. Ploomipuu . .	kv. 8
Petseri malevk. . ltn. P. Listakind . .	Petseri 53
Laura malevkond A. Tagen	Laura 2
Väraska malevk. . J. Keerberg	Väraska 12
Naiskodukaitse Petseri ring- konna esinaine proua Listakind	Petseri 53

Pealiku, ametkoha ja üksuse nimi	Telefoni number
P ä r n u m a l e v .	
Pärnu maleva staap. Rütli 40	Pärnu 2-64
Maleva pealik . kpt. Jaan Lugus . . .	Pärnu 2-99
Kerge-kahurpatarei Egon Bathelt	—

Kaitseliitlase-laskuri aastane töökava.

Nagu tõsine eestlane kunagi, iga kaitseliitlase-laskur ei ela mitte päevast päeva, vaid seab ette kauge-
mad eesmärgid ja nende kohaselt seab kokku ka pike-
maajalise töökava. Iga aasta vahetusel heidab tema
pilgu möödunud aasta tegevusele ja määrab kindlaks
eelseisva aasta töö koorma.

Laskeasjanduse alal on iga laskuri tarvis kindlaks
määratud ametlikud töö normid õppelaskmise näol ja
peale selle teatavad laskevõistlused, kus mehed oma
võimeid demonstreerivad ja parimaid parimatest mees-
test ja üksustest auhindadega kroonitakse.

Kohustuslik tegevus laskeasjanduse alal on:

1. Laskevõistluste alal.

Osa võtta järgmistest laskevõistlustest:

1. Karikavõistlused, milliseid peetakse aja
jooksul 1. maist 31. nov. parima kompanii välja-
selgitamiseks sõjaväepüssidest laskmises (kaitseliidu,
maleva ja malevkonna parim kompanii). Osa võtavad
kõik kompanii nimekirjas seisvad kaitseliitlased.

2) Meistervõistlused (peetakse aja jooksul
1. juulist kuni 15. oktoobrini) parima sõjaväepüssi,
väikekalibrilise püssi ja püstoli laskuri väljaselgitami-
seks igas klassis. Maleva meistervõistlustest osavõt-
mise korra määrab kindlaks maleva pealik. Maleva
võistlusel kolmele esimesele kohale tulijad võtavad osa
üleriiklikkudest meistervõistlustest.

Meister-võistlused peetakse vaba relvaga ja laske-
moonaga. Peale selle peetakse iga aasta kord

3) **Kaitseliidupäeva võistlusi** (male-
vates oma aastapäeva või esivõistlused, millised oleksid
eelvõistluseks üleriikliku kaitseliidupäeva võistlustele),
millest osa võtavad malevate esindajad. Laskmine sün-
nib vabast relvast ja vaba laskemoonaga, milliseid kont-
rollitakse ainult julgeoleku mõttes.

Maleva võistlustest osa võtmise korra määrab kind-
laks maleva pealik. Üleriiklikkudele võistlustele saa-
detakse kaitseliidu ülema poolt kindlaks määratud koos-
seisuga meeskonnad.

2. Õppelaskmise alal.

Järjekindlaks heaks laskmiseks on tarvis tera-
vat silma ja kindlat kätt. Olgu inimene ka
kõige paremini loodud, siiski peab tema järjekindlalt
harjutama, et saada heaks laskuriks ja olla vormis.

Ettevalmistustöö minimaalsed nõuded on:

- a) iga aasta kaasa teha kõik ettenähtud las-
kevõistlused;
- b) iga kuu täita vähemalt üks õppelaskmise
harjutus (klassi- või vabaharjutus);
- c) iga nädal oma püss põhjalikult järele vaa-
data ja puhastada;
- d) iga päev kord sõbrustada oma
püssiga, s. o. püss kätte võtta, katsuda,
kuidas ta sobib ja paar sihtimis- ning kuke-
päästmisharjutust sooritada asendist või asen-
ditest, millest järgmine laskmine ees seisab.

Laskuri lipukiri on: Harjutamine teeb meistriks.

Parimad lasketagajärjed.

I. Maailma rekordid sõjaväepüssidest laskmises.

(Lahtise sihikuga sõjaväepüss; 20 lasku lamades, 20
põlvelt ja 20 püsti, 300 m., kümneringiline normaal-
märklaud.)

- 1) 1921. a. Lyonis: Isnardi (Itaalia) 474 silma
- 2) 1922. a. Milanos: Kellenberger
(Helveetsia) 433 „

3) 1923. a. S. Perrys: Moor (P.-Ameerika)	484 silma
4) 1924. a. Reimsis: Rico (Argentiina)	492 „
5) 1925. a. St. Gallenis: Zimmermann (Helveetsia)	502 „
6) 1927. a. Roomas: Panza (Itaalia)	446 „
7) 1928. a. Loosduinenis: Lienhard (Helveetsia)	505 „
8) 1929. a. Stokholmis: Erikson (Rootsi)	526 „

II. Maailmarekordid vabapüssist laskmises.

(Keelatud ainult optiline sihik; 40 lasku lamades, 40 põlvelt ja 40 püsti, 300 m., kümneringiline normaal-märklauad.)

1) 1921. a. Lyonis: Stokes (Põhja-Ameerika)	1.055 silma
2) 1922. a. Milanos: Stokes (Põhja-Ameerika)	1.067 „
3) 1923. a. C. Perrys: Fischer (P.-Ameerika)	1.090 „
4) 1924. a. Reimsis: Fischer (P.-Ameerika)	1.075 „
5) 1925. a. St. Gallenis: Hartmann (Helveetsia)	1.109 „
6) 1927. a. Roomas: Hartmann (Helveetsia)	1.105 „
7) 1928. a. Loosduinenis: Erikson (Rootsi)	1.093 „
8) 1929. a. Stokholmis: Hartmann (Helveetsia)	1.114 „

III. Kaitseliidu parimad saavutused sõjaväepüssidest laskmises.

300 m. Lamades 20 lasku, põlvelt 20 l., püsti 20 l.:

1) komp. maj.-pealik Rull, Ernst, Järva malevast	428 silma
2) mlvk. relv.-pealik Passup, Rudolf, Tallinna mal.	428 „

300 m. Lamades 10 lasku põlvelt 10 l. ja püsti 10 l.:

1) komp.-pealik Pikson, O., Tallinna malevast	229 silma
-----------------------------------------------	-----------

300 m. Lamades 10 lasku, istudes 10 l., püsti 10 l.:

1) mlvk. relv.-peal. Passup, Rudolf,	237 silma
--------------------------------------	-----------

- 300 m. Lamades 5 lasku, põlvelt 5 l., püsti 5 l.:**
 1) relv.-peal. Kirn J., Sakala malevast 113 silma
- 300 m. Lamades 20 lasku:**
 1) Rühma-peal. Kalekaur, Eduard,
 Võru malevast 183 silma
 2) van. instr. Kütt, Nikolai, Narva mal. 183 „
- Harjutuslaskmisel Tallinna maleva Lõuna malevkonna
 pealik Raudsepp, Rudolf, löi välja 184 silma.
- 300 m. Põlvelt 20 lasku:**
 1) van. instr. Kütt, Nikolai, Narva mal. 124 silma.
- 300 m. Püsti 20 lasku:**
 1) komp.-pealik Näripea, Aleksander,
 Pärnumaa mal. 141 silma.
- IV. Kaitseliidu parimad saavutused väikekaliibrilisest
 püssist laskmises.**
- 50 m. Lamades 10 lasku, põlvelt 10 l., püsti 10 l.:**
 1) komp.-peal. abi Päären, V., Järva
 malevast 254 silma
 2) rühmapeal. Loun, Aleksander, Tal-
 linna mal. 254 „
- Harjutuslaskmisel saavutasid: rühmapeal. Šütz, F.,
 Tallinna malevast, 258 silma ja jaopeal. Rosen-
 berg, T., Pärnu mal., 257 silma.
- 50 m. Lamades 5 lasku, põlvelt 5 l., püsti 5 l.:**
 1) van. instr. Kütt, Nikolai, Narva mal. 128 silma.
- V. Kaitseliidu parimad saavutused sõjaväe püstolist
 laskmises 25 m. 15 lasku:**
 1) patalj.-peal. Trumm, Julius, Tallinna
 malevast 129 silma.
- Harjutuslaskmisel löi Tallinna mal. instruktor H. Sil-
 ber välja 136 silma ja komp.-pealik abi Rein-
 mann, Eduard, Järva malevast, 136 silma.

Laskuri teated.

Laskejuhataja tööriistade ja abinõude komplekt.

Igal korralikul laskuril peavad olema vastavad abinõud oma relva kordaseadmiseks ja korrashoidmiseks. Üksikul mehel käib üle jõu kõigi abinõude muretsemine, kuid seda on võimalik läbi viia ühisel nõul ja

jõul laskejuhatajate gruppide viisi. Malevate staapide kaudu on võimalik muretseda n. n. „Laskejuhatajate tööriistade ja abinõude komplekte“, millesse kuuluvad:

1 vaskvarras õõne puhastamis.	1.25 kuni	1.90 senti
1 padrunipesa kaitse	—40 ”	—50 ”
1 vasest suudme kaitse	—50 ”	1.00 ”
1 kruvikeeraja pea	—50 ”	—60 ”
1 kruvikeeraja tera	—50 ”	—60 ”
1 vasest puhastuspulk	—30 ”	—40 ”
1 vasest toru	—25 ”	—30 ”
3 jõhvharja	—45 ”	—60 ”
1 nühis	—43 ”	—90 ”
1 õlikann, suur	—50 ”	1.30 ”
1 õlikann, väike	—30 ”	1.00 ”
1 õõne vaatamise klaas	1.50 ”	1.75 ”
1 viil [/] 4” s. käepidemega	1.35 ”	1.50 ”
1 puhastusvarda pide	—10 ”	—30 ”
1 väike meisel	—20 ”	—35 ”
1 tasandaja	—20 ”	—70 ”
1 supler		2.85 ”
1 kott impregneeritud riidest		1.— ”

Kokku läheb komplekt maksma 12 krooni 58 senti ja kallima hinnaline 17 krooni 55 senti.



Rud. Passup & Ko.

LASKERIISTADEÄRI JA TÖÖKODA

TALLINN PIKK T. 36.

Laos laskeriistad ja laskemoon, puhastusvahendid, püssi eriõli „PASSOL“ (kaitsemärk registreeritud), missuõune omaduselt on ületamatu; võetakse vastu tellimisi uute jahi- ja vintpüsside peale ja tehakse kõiki parandustöid; laaditakse asjatundlikult sõjaväepüssi padruneid võistlusteks.

Meie monteeritud uute raudadega on püsitatud kõik kaitseliidu rekordid!

Siia juure võib tellida veel kirbunihutaja hinnaga 5 krooni 50 senti, nii maksaks siis täielik komplekt 18 krooni 5 senti ja kallima hinnaline 23 kr. 05 senti.

Iga abinõu võib ka üksikult tellida eelpool näidatud hinnaga, milleks vastav tellimine sisse anda oma laskejuhataja kaudu maleva staapi, keda K. L. peastaap varustab eelpool loetletud asjadega.

Kaitseliidu pood.

Üksikud kaitseliitlased kui ka kaitseliidu üksused vajavad mitmesuguseid õppevahendeid, erirelva, erilaskemoona, puhastusõlisid jne., millega neid täiel määral ei suudeta rahuldada kaitseliidu kulul, kuid milliseid nad muretseksid meeldi oma kulul. Eriti palju soove sel alal on laskuritel.

Seni ei olnud kohta, kus kaitseliitlane oleks võinud osta neid igapäevaseid vajalisi asju.

Vastu tulles kaitseliitlaste soovidele ja elunõuetele kaitseliidu peastaap avab oma ruumes (Tallinn, Kaarli tän. nr. 8) alates 1. jaanuarist 1930. a.

kaitseliidu poe.

Selles poes on alati saadaval mõõdukate hindadega:

- 1) igasuguseid väikekaliibrilisi püsse diopritega ja ilma;
- 2) meie oludes sobivaid vabupüsse;
- 3) igasuguseid õppevahendeid taktika ja laskeasjanduse alal;
- 4) kõiki meil tarvitusel olevaid märklehti;
- 5) laskemoona sõjaväe- ja väikekaliibrilistele püssidele ning püstolitele (Jaapani, Vene ja Inglise püssidele, harilikku laskemoona, ümberlaetud laskemoona, võistlus-laskemoona jne.);
- 6) igasuguste relvade puhastus- ja korrashoiuabinõusid (tööriistad, puhastusmaterjalid, puhastusõlid jne.);
- 7) kaitseliidu hoolsus- laske- ja teisi märke;
- 8) kaitseliitlasi huvitavat kirjandust õppetegevuse, propaganda, taktika, laskeasjanduse ja spordi alal ja muid kaitseliitlasele tarvisminevaid artikleid.

Pood on avatud äripäevadel staabi töö ajal: kella 8—15-ni (laupäeviti kella 8—14-ni).

Kaitseliit Eestis ja seltskondlikud riigikaitse organisatsioonid naaberriikides.

A. Balder.

Õiguslik kord nõuab, et oleksid kindlustatud: 1) kodanikule ta isiku ja varanduse puutumatus, 2) rahvale vabadus iseseisvaks poliitiliseks, kultuuriliseks ja majanduslikuks arenemiseks. Ühiskondlikus elus, ka kultuursete rahvaste juures, korduvad aga ajajärgud, kus riiklik võim, mis valvab seaduste täitmist ja seadusliku korra alalhoidu, kukutatakse rahvahulkade poolt vägivaldselt ja seadused kaotavad oma prestiiži. Siis puudub võim või ei ole see küllalt tugev, mis garanteerib kodanikule isiku ja varanduse puutumatus. Säärases olukorras kodanikkudes tekib loomusunnil enesekaitsetung ja nad organiseeruvad rahva aktiivsemate tegelaste juhtimisel oma isiku ja rahva julgeoleku kaitseks ehk „enesekaitseks“, nagu nimetati möödunud revolutsiooni päevil neid organisatsioone.

Aga mitte ainult siis ei organiseeru kodanikud rahva julgeoleku kaitseks, kui ähvardab neid otse hädaoht. Inimese juurdlev ja uuriv vaim õpib minevikust. Teadlikud kodanikud ei taha, et korduks korruptsioon ja need raskused, mis elatud üle ühiskonna enese loiduse ja ükskõiksuse tõttu. On kodaniku ja rahva julgeolekut ja õiguslikku korda ähvardav väline hädaoht küllalt tugev, siis kodanikud ise loovad vabatahtlikul alusel kindla organisatsiooni, mille eesmärk on seadusliku korra kaitse ja kindlustamine. See on kodanikkude omakaitse organisatsioonide tekkimise loogiline põhjendus.

Sellise eesmärgiga organisatsioone on loodud peagu igas riigis: Eestis, Soomes ja Lätis — kaitseliit, Poolas ja Leedus — küttide liit, Rootsis — „Landstormförbund“, Itaalias — rahvamiilits, Čehhoslovakkias — sokolid, Ungaris — „Move“ organisatsioon, Põhja-Ameerika Ühisriikides — rahvuskaardivägi, Nõukogude Vene Vabariikide Liidus — „Osoaviahim“.

Kaitseliit Eestis.

Eesti kaitseliidu esiisa on Vene revolutsioonieegne kodanikkude „Omakaitse“, mis asutati Tallinnas septembrikuus 1917. a. Vene ajutise valitsuse ajal kasvava anarhia vastu võitlemiseks ja kodanikkude vara ning julgeoleku kindlustamiseks. Vene enamlaste valitsuse ajal likvideeriti legaalne „Omakaitse“ ja ta hakkas

tegutsema põranda all. Enamlaste lahkumisel öösel 23./24. veebruaril 1918. a. „Omakaitse“ tuli avalikku tegevusse. Saksa okupatsiooni ajal saksasõbraliku „Bürgerwehri“ kõrval tegutses jällegi „Omakaitse“ põranda all. Okupatsioonivägede lahkumisel asutati ülemaaline kaitseliidu organisatsioon, mille tuumaks sai okupatsiooniaegne põrandaalune omakaitse. Kaitseliidu ülesanneteks olid siis: 1) korra ja julgeoleku loomine maal, 2) ranna- ja piirivalve, 3) enamlaste mässukatsete ärahoidmine ja mahasurumine, 4) riigi varanduste ülesotsimine ja nende valve. Vabadussõja alguses kaitseliit võttis osa võitlustest Eestisse tunginud Vene punaväe vastu. Kaitseliidu tollaegsetest üksustest said aluse paljud vabadussõjaaegsed kaitseväe osad. Vabadussõja ajal kaitseliit: 1) teostas julgeoleku ja kaitse siseriigis, 2) kandis garnisoni- ja vahiteenistust, 3) kaitses ja valvas sõjaliselt tähtsaid ehitusi, 4) konvoeeris sõja- ja kriminaalvange. Kriitiliseimal momendil kaitseliidu üksused võtsid osa võitlustest rindel.

Pärast 1. detsembri mässukatset, kus kommunistid tahtsid kukutada Eesti seadusliku riigikorra ja panna maksma proletariaadi diktatuuri, reorganiseeriti kaitseliit ja pandi kindel alus ta praegusele organisatsioonile.

Organisatsiooniliselt kaitseliit jaguneb malevateks. Malevad omakorda jagunevad malevkondadeks, malevkonnad kompaniideks, viimased rühmadeks ja edasi jagudeks. Malevate ja kaitseliidu üksuste juures on veel eriüksused — patareid, eskadronid, kuulipildurite, — side-, jalgratturite, suusa-, side- ja sanitaarüksused, soomusautode osad ja orkestrid. Kaitseliidu ülesanne, organisatsiooniline jaotus, subordinatsioon, relvastus ja vorm annavad talle sõjaväelise organisatsiooni ilme; vabatahtlik osavõtt kaitseliidu tegevusest ja valitavad asutused, kes võtavad osa kaitseliidu juhtimisest, välja arvatud õppe- ja operatiivtegevus, teevad kaitseliidu seltskondlikuks organisatsiooniks.

Kaitseliitlaste üldarv Eestis on 28.000. Kaitseliidu kõrval töötab naiskodukaitse ühing, kelle liikmete arv 6000. Väljaminekute katteks kaitseliit saab riigilt igal aastal 650.000 krooni toetust. Rikkalikult toetab kaitseliitu ka seltskond. Seltskondlikud summad teevad 20—25% kaitseliidu väljaminekust.

Kaitseliidu tähtsamateks ülesanneteks on:

1. Olla abiks seaduslikkudele võimudele Eestis maksva põhiseadusliku korra, riiklike ja teiste üldtar-

vilike asutuste ja ehituste kaitsmisel ja kodanike julgeoleku kindlustamisel;

2. anda oma liikmetele vajalik õppus ja kasvatus riigikaitseks;

3. kaasa aidata rahva kehaliseks kasvatuses;

4. süvendada kodanikes isamaalist ja rahvuslikku tunnet.

Peale selle on kaitseliidul vastavates kaitsekavades ette nähtud operatiivse-iseloomuga ülesandeid.

Soome kaitseliit.

Praegune Soome kaitseliidu või suojeluskunta organisatsioon sai alguse Soome vabadusvõitluse lõpmisel, märtsis 1918. a., mil tunnistati kaitseliit seaduslikuks kaitsejõuks. 1927. a. 26. sept. võeti maapäeva poolt vastu kaitseliidu seadus, mille järele kaitseliit moodustab osa Soome vabariigi kaitseväest ja on sõjaväelise korraldusega organisatsioon. Tema tegevust juhib kaitseliidu pealik, kellele alluvad peastaap ja malevate (piiride) pealikud. Iga malev jaguneb kaitsekondadeks, mille piirid ühtuvad valdade piiridega. Tihti on ühendatud kaks või rohkem kaitsekonda ringkonnaks (alul). Valdade kaitsekonnad on jagatud rühmadeks, viimased jagudeks.

Soome kaitseliidu malevates on: jalavägi ühes kuulipildujate ja sideüksustega, suurtükivägi, ratsaosad, pioneer- ja mootorüksused, Soome lahe ja Laadoga järve äärsetel malevatel ka laevastik. Tihti on neid üksusi ka valdade kaitsekondade juures. Üldine kaitseliitlaste arv Soomes on 100.000.

Soome kaitseliidu eesmärgi määrab ära kaitseliidu seadus § 1, mis ütleb: „Kaitseliidu organisatsioon on olemas isamaa ja selle seadusliku ühiskondliku korra kaitseks ja kuulub osana vabariigi kaitsevõlle. Tema ülesandeks on rahuajal rahva kaitsevalmisoleku, vaimse ja kehalise tubliduse arendamine, andes oma liikmetele sõjaväelist koolitust, harrastades kehalist kasvatust ja organisatsiooni otstarvetele kohandatud haridustegevust.“ Nii kaitseliidu ülesanne Soomes ei ole ainult oma liikmetele sõjalise ettevalmistuse andmine, vaid ka osavõtt riigi kaitsest, ükskõik, kust vaenlane peaks ähvardama seda.

Teine ülesanne Soome kaitseliidul on oma liikmete ja rahva ettevalmistamine riigikaitseks. Soome ei võtnud osa maailmasõjast, ja tal puudus väljaõpetatud ohvitseride ning allohvitseride kaader, välja arvatud vaid need 1500 kütti, kes maailmasõja ajal Saksamaal

said ettevalmistuse, ja väike arv Soome kodanikke, kes teenisid vabatahtlikult Vene väes. Selle puuduse kõrvaldamiseks asuti energiliselt kaitseliidu ohvitseride ja allohvitseride ettevalmistusele, milleks avati 1921. a. Tuusulas pealikute ja Hämenlinnas allpealikute kool. Peale selle on Tuusulas igal aastal võimlemise, suusatamise, juhtimise, propaganda, lottade ja kaitseliidu õpetajate (kenttapappin) kursused vältusega nädalast kuni kuuni, millest võtab osa aastas 700 kaitseliitlast. Selle energilise tööga kaitseliit on tõstnud oma kaadri väljaõppe tasapinna eeskujulikule kõrgusele, mis omab riigikaitse seisukohalt suure tähtsuse.

Kolmandaks ülesandeks on Soome kaitseliidul — seadusliku korra kaitse siseriigis. Neljandaks tähtsaks ülesandeks on kaitseliidul — rahva rahvustunde, morali ja kaitsevalmisoleku kasvatamine.

Tähelepandavaks nähtuseks Soome kaitseliidu elus, mis tõstab distsipliini ja rahvustunnet, on intelligentsi elav osavõtt kaitseliidu elust ja tegevusest. Kandes samu raskusi ja kohustusi, mis vähem haritud kaitseliitlasedki, nad avaldavad suurt moraalset mõju kaitseliitu ja rahvasse.

Soomes on kaitseliit riigikaitse elus mõjuvaks teguriks ja kindlaks organisatsiooniks.

Läti kaitseliit.

Kaitseliit Lätis töötab 1920. a. määruse põhjal. Ta tegevust juhib kaitseliidu ülem, kes allub siseministrile. Administratiivselt jaguneb kaitseliit maakondade järele. Iga maakond moodustab administratiivüksuse — rügemendi, kelle pealikuks on maakonna ülem. Rügement jaguneb maakonna administratiivse jaotuse järele pataljonideks, kompanideks ja rühmadeks. Kaitseliidu tegevust juhivad ainult pealikud, valitatavaid kollegiaalseid asutusi ei ole. Kaitseliidu rügementide arv Lätis on 18. Igas rügemendis on tarviline arv sidevahendeid ja kaheksas rügemendis on ratsa-eskadronid. Muid eriuksusi ei ole. Palgalisteks õppejõududeks on igas rügemendis üks instruktor. Kaitseliidu õppuste korraldamiseks annavad õppejõud kohalikud kaitseväge osad, kes tihti ka ise korraldavad kaitseliiduõppusi ja pealikute kursusi.

Kaitseliidu liikmed Lätis jaotatakse aktiivseteks ja passiivseteks, viimased on üle 45 a. vanad ja sõjakorral on nähtud ette neile seljataguse julgeoleku kaitse. Kaitseliitlaste üldarv on 20.000.

Läti kaitseliidu organisatsiooni iseäralduseks peab märkima, et ta üksused on ainult maal, kuna linnades puuduvad. Ülemaalse riikliku ja rahvusliku organisatsiooni puudusel linnades on pääsmas mõjule Nõukogude Vene orientatsiooni harrastav „Töölisspordiliit“ (SSSS — Stradnieku sporta sovjeniba) või punane kaitseliit, nagu teda veel nimetatakse.

Väljaõppe alal kaitseliit Lätis korraldab taktikalisi õppusi, manöövreid, laskeharjutusi ja võistlusi.

„Küttide liit“ Poolas.

Poola „Küttide liidu“ algpäevad ulatuvad küll kaugemale ajalukku kui teiste uute riikide omakaitse organisatsioonidel, kuid ka selle organisatsiooni kujunemine on seotud lahutamatuult Poola võitlusega iseseisvuse eest.

Pärast 1905. a. revolutsiooni Poolas iseseisvuslaste juht, praegune marssal Pilsudski, pages Austriasse ja asutas seal sõjaväelise ilmega organisatsiooni „Strzelec“, millesse koondusid noored ideelised üliõpilased, õpilased ja ka noored patriootilised töölised. Austria valitsus nähes, et see organisatsioon valmistub võitluseks Venega, vaatas sellele läbi sõrmede ja andis talle tegevusvabaduse. Maailmasõja puhkedes ilmusid esimese komandandi Pilsudski üleskutsel tema käsutusse Poola intelligents ja ideelised töölised ja algasid Austria vägede ridades võitlust Poola iseseisvuse eest. 6. aug. 1914. a. astus Pilsudski 3000 mehest koostuva vabatahtlike küttide salgaga üle Austria-Vene piiri ja vallutas Kielce. Siin ilmutus jälle Poola võitluses iseseisvuse eest, mille algatajaks olid kütid. Hiljem vormeeriti küttidest „Poola leegionid“.

Praegune Poola küttide liidu organisatsioon on puht-seltskondlik ja ta peetakse ülal seltskonna poolt annetatud summadest ja sõjaministeeriumilt saadud toetusest peamiselt relvade, laskemoona ja tasuta õppejõudude näol.

Küttide eesotsas seisab küttide ülemkomandant, kellele allub staap ja kümme ringkonda, milleks on jagatud terve maa. Ringkondade piirid ühtuvad territoriaalselt väekorpuste piirkondadega. Küttide ülemkomandandi kõrval töötab peakoosolekul valitud nõukogu — upravlenie glovna —, mis koostub 20 tuntumast seltskonnategelasest. Ringkonnad jagunevad maakondadeks (ebvodideks) ja viimased jaoskondadeks (ozial). Jaotust pataljonideks ja kompaniideks ei ole. Ainult

õppuste ajaks moodustatakse kompaniid, rühmad ja jaod. Ringkondade ja vähemate komandantide kohad on auametid, palgata. Nende kõrval töötab samuti valitud nõuande organ. Küttide üldarv on 250.000.

Küttide organisatsioon on seadnud endale esimeheks ülesandeks Poola riikluse ja seadusliku korra kaitse valmisoleku teostamise ning selle idee levitamise laiemates rahvahulkades. Teiseks tähtsamaks ülesandeks on tal noorsoo sõjalise kasvatuse ja ettevalmistuse teostamine, kasvatades neis isamaalisi ja rahvuslikke tundeid ning tehes neist tuliseid Poola patrioote.

Osoaviahim Nõukogude Vene Sotsialistlikkude Vabariikide Liidus.

N. Venes „Riigikaitse toetamise, lennu- ja keemiaasjanduse selts“ (Osoaviahim) moodustati 1926. a. varemalt lahus tegutsenud „Riigikaitse toetamise“ (Oso), „Lennu- ja keemiaasjanduse“ (Aviahim) seltsidest.

Ta on vabatahtlik organisatsioon, kelle eesotsas seisavad N. Vene riigi- ja punaväejuhid. Ta tegevuskavas seisab:

1. Kodanikkudele vabatahtlikul alusel sõjalise ettevalmistuse andmine;
2. Sõjanduse populariseerimine rahvamassis kõige laiemas masstaabis, kaugemate küladeni;
3. Ainelise abi andmine sõjaametkonnale relvastatud jõudude korraldamise alal;
4. Oma liikmete varustamine relvadega, laskemoonaga, gaasikaitse abinõudega ja muu sõjalise varustusega;
5. Koos punaväega gaasikaitse teostamine;
6. Praktilises majanduslikus elus (põllumajanduses ja tööstuses) eeskuju ja õpetuse andmine toodangu viljakuse tõstmiseks;
7. Teaduslike uurimuste teostamine uute võitlusabinõude leidmise alal.

Nende ülesannete täitmiseks ja oma ideede propageerimiseks Osoaviahim korraldab sõjaväelisi õppusi, võistlusi, referaate, ehitab lennujaamu, laskeplatse ja katsejaamu, korraldab propagandanädalaid (Osoaviahimi nädal — nedelja oboronõ), propagandalende ja -matku, põllutöö ratsionaliseerimiseks asutab katsepõlde, korraldab külvi- ja lõikusenädalaid.

Osoaviahimi kõrgeimaks instantsiks on üleriiklik kesknõukogu pleenum, kes valib presiidiumi ja revisjoni-

komisjoni. Tegelikuks juhiks on Osoaviahimi kindralsekretär. Vahepealseteks instantsideks on üksikute vabariikide, kubermangude ja oblastite konverentsid, kes valivad oma täidesaatvad organid — presiidiumid. Organisatsiooni algüksusteks on rakukesed (jačeiki), mis liiginevad tegevusalade järele ringideks, ühinguteks ja klubideks (laske-, taktika- ja laskeasjanduse väljõppe, aviokeemia, keemiatööstuse, teadusliku uurimuse, põllutöö, laevastiku, sanitaar- jne. ühingud).

Osoaviahimi liikmeks võetakse kodanikke poliitilise meelsuse järele. Seltsi liikmete arv ulatub 3 miljonini, kuid aktiivselt võtab seltsi tegevusest osa 20% ümber.

T Ä H E L E P A N U !

Kõik teavad, et kõige vanemas riideäris, asutatud 1880. aastal, on kõige suurema valiku juures kõige odavamad hinnad. Riigi- ja omavalitsuse asutuste teenijaile müük kuni 5-kuise järelmaksuga.

Valmisriieteäri **S. Schwarz**

Tallinn PIKK T. 3, tel. 3-49.

Kaitseliidu vormikirjeldus.

Müts.

Värv: khaki. Riie: kalev.

Mood: tuisumütsi taoline, mahapöördavate kõrvalappidega, pruuni nahknokaga.

Mütsi lagi on pikendatud ovaali kujuline, mille laius lahti tõmmatult 10 sm. ja pikkus olenev pea suurusest.

Mütsi laele kinnitatakse kahest tükist koosnev rumm, mille kokkuõmblused ees ja taga. Rummu kõrgus 11—12 sm.

Rummu ette kinnitatakse pruun nahast nokk, mille laius keskkohalt 5 sm. ja pikkus 23 sm. mütsi rummu mööda.

Noka servadest alates kinnitatakse mütsi alla serva külge peidetud kokkuõmblusega kõrvalapid, misuguseid halva ilmaga võib maha lasta.

Rihmakeste abil tõmmatakse mahalastud kõrvalapid lõua alla kinni. Mütsilae ja rummu kokkuõmblusel — väeliigi värvile vastav kant. 5 mm. allpool

kanti käib mütsi rummu ümber 10 mm. laiune väeliigi tunnuspael.

Väeliikide värvid on:

1. Kaitseliidu staabil ruuge — (tumeoraanz).
2. „ jalaväel — rukkilillesinine.
3. „ ratsaväel — terashall.
4. „ kahurväel — helepunane.
5. „ inseneri- ja tehn. väel — oliivroheline.
6. „ sanitaar-personalil — valge.

Noka kohal — rummu all äärel, tumepruunist nahast 15 mm. lai tormirihm. Tormirihm koosneb kahest ühepikusest rihmast, millest kummalgi on otsas väike pöön rihma lühendamiseks ja pikendamiseks. Kummagi rihma otsad kinnitatakse rummu külge kahe vähema nöobiga noka otste kohal.

Nööbid sarnlevad vormiriide vähematele nöopidele.

Kaitseliidu mütsi märk asetatakse mütsi rummu peale noka keskkohalt 4 sm. kõrgusel alumisest mütsi rummu äärest.

Maleva märk asetatakse 4 sm. kaitseliidu märgist kõrgemale.

Märkide asetamise mõõtu lugeda märgi keskkohalt.

Märkus: Ratsaväe mütsil peale selle poolovaa- list lappi ja kõrvalappe piirab 2 mm. äärest eemal terashall 2 mm. laiune pael, moodustades vasaku kõrvalapi poolümmargusel otsal kolmeharulise roseti, mille kõrgus ja laius 3 sm.; roseti kesksõlmest algab terashall, vabalt alla rippuv 3 sm. pikk nöör, mille küljes ripub 10 sm. pikune terashall lahtine tops 1 sm. suurusse munakese otsas.

Mütsimärk.

Märk on kaheksakandiline pealt kitsam rosett. Läbimõõt alt 25 mm. ja pealt 15 mm., kõrgus 7 mm. Märgi keskel kuldpinnal valged tähed „K. L.“. Märgi välimine äär sini-must-valge, kusjuures üksikud värvid eraldatud 1 mm. laiuse kuldribakesega.

Maleva märgi töötab välja iga malev endale iseisvalt, kusjuures märgi läbimõõt ei tohi olla üle 2 sm.

Maleva märgi kinnitab vabariigi kaitseliidu ülem.

Kuub.

Värv: khaki. Riie: kalev.

Mood: taljes ömmeldud frenč. Pikkus jalgade lahkjooneni, ühe keskselja- ja 2 küljeõmblusega.

Kuub käib kinni rinna ees keskkohal 5 suurema nõõbiga, vasakpool parema peal. Rinna peal kummalgi pool pealeõmmeldud taskud, millel sirgjoonelised lapid peal. Rinnataskud algavad ülal teise nõõbi



kõrgusel ja lõpevad eelviimase nõõbi kõrgusel poolüm-marguste nurkadega; taskute peal 5 sm. laiune volt, mille peal vähem nõõp taskulapi kinnitamiseks. K ü l-j e t a s k u d algavad alumise nõõbi kõrguselt, alt laie-mad vahekorras 5:4, pealeõmmeldava voldita. Lapi altääred sirgjoonelised ja kinnituvad tasku külge ühe väiksema nõõbiga. Rinna- ja küljetasku lappide laius $\frac{1}{3}$ tasku pikkusest. Hõl m a d e s e e s r i n n a- j a

küljetaskute vahel, poolviltu tahapoole, sisseõmblus, mis tõmbab kuube eest taljesse. Küljetaskute pealmisest äärest kaenlaaluseni on sisseõmblus. Seljal piki keskõmblust alt taljeni löige. Löike vasak pool käib parema poole peale kuni 5 sm. laiuselt.

Varukate suud tagasikäandega. Käände kõrgus 10 sm. Kääne sirge löikega. Tagumine õmblus laheline ja käib kinni kahe väiksema nõobiga.

Krae: kahekordne maaskrae samast kalevist, käib kinni 2 haagiga.

Väeliigi tunnusmärgiks on krae keskpaigas piki kraed vastavas värvis pael, mis algab 2 sm. kauguselt krae otsast ja mille pikkus ja laius tähendatud ära allpool. Paela peale on paigutatud täpid vastavalt ametastmele:

Ametastme liik:	Väeliigile vastavas värvis pael	Täppide arv.
I. 1. Kaitseliidu ülemaal	{ 7 sm pikk 5 mm lai.	Kaks kollavärvi täppi, nende vahel kollavärvi kaitseliidu embleem.
II. 2. Kaitseliidu staabi ülemaal	"	Kollavärvi kaitseliidu embleem.
3. Kaitseliidu staabi jaoskonna pealikul	"	3 kollavärvi täppi.
4. Maleva pealikul	"	3 " "
III. 5. Maleva pealiku abil	"	2 " "
6. Staabi käskudefäitjal pealikul	"	2 " "
IV. 7. Malevkonna pealikul	"	1 " täpp.
8. Instruktoril malevas	"	1 " "
V. 9. Malevkonna pealiku abil	"	3 suurt hõbevärvi täppi.
10. Kompanii pealikul	"	3 suurt hõbevärvi täppi.
VI. 11. Kompanii pealiku abil	"	2 suurt hõbevärvi täppi.
12. Malevkonna relvur-pealikul	"	2 suurt hõbevärvi täppi.
13. Staabi sekretäril	"	2 suurt hõbevärvi täppi.
14. Kl. staabi raamatupidajal	"	2 suurt hõbevärvi täppi.
VII. 15. Rühma pealikul	"	1 suur hõbevärvi täpp.
16. Maleva sekretäril	"	1 suur hõbevärvi täpp.
17. Kl. staabi raamatupidajaabil	"	1 suur hõbevärvi täpp.

Ametastme liik:	Väeliigile vastavas värvis pael { 7 sm pikk 5 mm lai.	Täppide arv.
VIII. 18. Rühma pealiku abil	"	3 väikest hõbevärvi täppi.
19. Kompanii relvurpealikul	"	3 väikest hõbevärvi täppi.
20. Vanemal kirjutajal	"	3 väikest hõbevärvi täppi.
IX. 21. Jao pealikul	"	2 väikest hõbevärvi täppi.
22. Nooremal kirjutajal	"	2 väikest hõbevärvi täppi.
X. 23. Jao pealiku abil	"	1 väike hõbevärvi täpp.
XI. 24. Malevlasel	"	

Märkus: Kaitseliidu staabi ülem ja malevkonna pealiku abi kannavad õlapaelu.

Õlalapid:

Samast riidest, õla juurest 6 sm. ja krae poolt 4 sm. laiad. Pagunid lõpevad teravaks lõigatud otstega 1 sm. kaugusel krae sisemisest servast. Paguni alumine ots kinnitatud varuka õmbluse vahele, kuna kraepoolne ots käib kinni väiksema metallnööbiga.

Paguni keskpaisas maleva trafarett, mille kinnitab kaitseliidu ülem.

Märkus: Iga kaitseliitlane kannab erariide juures relva kandmisel ja iga riietamise juures paraadi juhul parema käe varukal pealpool küünarnukki kaitseliidu valget sidet.

Pluus.

Värv: khaki. Riie: kerge villane või poolvillane.

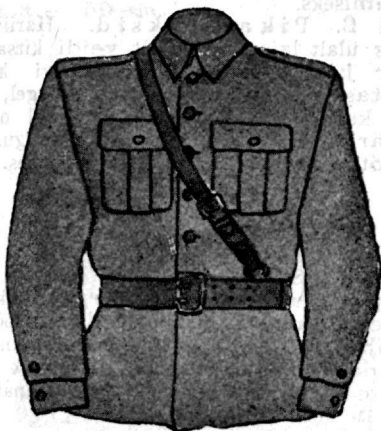
Õige ostukoht on üle Eesti kuulus
naiste ja meesterahvariideäri

Leo Schwarz

V. Karja t. 1, telefon 2542.

Mood: mitte taljes õmmeldud frenči taoline, pikkus jalgade lahkjooneni. Kahe keskülje õmblusega (selg õmbluseta).

Pluus käib kinni rinna eest kuue nööbiga — neist viis ülemist käivad hõlmast läbi, kuna alumine käib kinni hõlma ja voodri vahel (salanööp).



Hõlmad — vasak pool parema peal. Rinna peal kummalgi pool pealeõmmeldud taskud, mis samasugused nagu kuuel. Talje kohal selja taga on keskülje õmblused ühendatud seespoolt kummipaelaga, mis moodustavad pluusi selja voldid ja hoiavad pluusi taljes. Varukad lõpevad 6 sm. laiuste värvlitega kaherkordsest riidest ja käivad kinni kahe väiksema nööbiga. Krae samast riidest ja samasugune nagu kuuel. Väeliigi ja ametastme liigi tunnusmärgid krael on samad, mis kuuel.

Püksid.

Värv: khaki. **Riie:** kalev või diagonaal.

Mood. A. Pool „Breeches“, s. o. ülalt jalgade lahkjoone kohalt laiad ja lähevad allpool koonusetaoliselt kitsamaks, mille juures nad põlvede kohal hoiduvad jala ümber. Pükste sääрте tagumisel poolel põlve õõnsuse kohal ristlõige ja istmekohal kuni reite alguseni samast riidest pealeõmmeldud teine kord.

Küljepealse õmbluse peal samast riidest kant. Pükste eesküljel värvli all kummalgi poolt üks sisse-lõigatud task. Pükste ääred alt külje õmbluse kohal lahtised, umbes 30 sm. pikuselt; lõhe käib paeltega kinni. Taskud peavad olema seevõrra kõrgel, et kuue hõlmad neid katavad.

Värvli küljes nõobid trakside jaoks või põõnad rihma kandmiseks.

Mood B. Pikad püksid. Harilikud pikad püksid, mis ülalt laiemad ja alt veidi kitsamad ja vabalt ümber jala hoiduvad. Kummagi küljeõmbluse vahel üks task, mille suu seevõrra kõrgel, et ta kuue hõlmadest kattub. Küljeõmbluse vahel on väeliigile vastavas värvis kant, millest 2 mm. kaugusel kaks terashalli vööti (lampassid) à 2 sm. laiuses.

S a a p a d.

Mustad, veekindlad, sääртега.

Märkus: Sääreaga saabaste asemel võib kanda ka poolsaapaid, kuna sarnasel korral sukad peavad olema tumedad ja ulatuma põlvedeni; põlve kohalt on nad umbes 10 sm. laiuselt tagasi käändud. Sukki võib asetada nahast keetritega. Pikkade pükste juures kantakse musti või kollaseid poolsaapaid.

K i n d a d.

Värv: pruunid.

Mood: sõrmikud (nahast, riidest või niidist).

K a n n u s e d.

Samasugused nagu kaitseväs.

P a l i t.

Värv: khaki.

Riie: kalev. Kinnise rinnaesiseга, üksteise peale käivate hõlmadega.

Mood: selja peal kraest alumise ääreni ulatuv peidetud vöit. Palit on tõmmatud taljesse seljapealse põõnaga.

Hõlmad: vasak käib parema peale, kummalgi 5 suuremat nõopi vertikaal-suunas. Hõlmad ühest tükist. Esimesed (ülemised) nõobid asuvad kraelokade all.

Küljetask: hõlmade sees kummalgi küljel sisemise lapiga üks poolviltu küljetask, mille eelmine ots asub alumise nõobi kõrgusel, kuna tagumine ots 20° madalam. Taskute pealmisest äärest kaenlaaluse ni sisseõmblus, mis palitu hoiab taljes.

Selg ühest tükist kahe küljeõmblusega. Kesk selja pealt alumise ääreni peidetud volt, mille laius lahtitõmmatult — 50 sm.



Põõn. Keset selga — piha all — on põõn, mille otsad nurgelised 90°. Põõna kuju äärtelt on kaarena nõõgus, laius keskpaigast 5 sm. ja otstel (nurga alul) — 7 sm. Põõn kinnitatakse kahe suurema nõõbiga põõnapidemetele, millised endast kujutavad seljatüki peale õmmeldud kandilise lõikega riidesiile, mis oma ühe äärega ulatuvad palitu küljeõmbluse vahele. Põõnapidemete pikkus on 20 sm. ja laius 5—6 sm.

Seljatagune lõhe. Palitul on taga lõhe, mis algab umbes 15 sm. võrra allpool põõna keskkoha.

Lõhe paremale servale on õmmeldud siil, mille peal 5 väiksemat nõöpi; lõhe vasakservale on õmmeldud alla siil, millel viis salanööpauku. Palitu pikkus kasvude järele, kuid ta ei tohi ulatuda põlvest madalamale 15—20 sm.

Märkus: Kaitseliidu ratsaväel on seljavoldi lahtilõige taljeni; selle alumisel äärel on 8 väikest nõöpi.

Varukad. Varuka otstel on pöön varukasuu kinnitõmbamiseks. Pöönad on otsapidi õmmeldud varuka välisõmbluse vahele. Käise-pöõna kuju on sarnane seljapöõnale, millel puudub teine ots. Käise-pöõna laius otsa kohal nurga alul 5 sm., varuka õmbluse juures 4 sm. ja pöõna keskkohal — 3,5 sm. Pöön ulatub kuni varuka väliskülje keskpaigani ja selle vaba ots nõõbitakse varuka külge vähema nõöbi abil. Umbes 10 sm. sellest nõõbist varuka sisekülje suunas on teine väiksem nõöp.

Märkus: Vasaku varuka tagasikäände seespoolne õmblus on lahtine, moodustades tasku. Kaitseliidu ratsaväe palit on samasugune nagu jalgväe oma.

Krae: samast kalevist, mahakäändud, eest lahti seisvate nurkadega, käib eest kinni ühe haagiga. Laius: eest 14 sm., selja keskkohalt 9 sm. Väeliigi ja ametastme tunnusmärgid nagu kuuel. Krae vasaku nurga all kahe väiksema nõöbi peal seisev 12 sm. pikkune pöön, millega halva ilma puhul ülestõstetud kraed parem ülal hoida. Krae parema nurga all üks väiksem nõöp pöõna kinnitamiseks.

Õlalaapid: samasugused nagu kuuel.

Verstapostid Eestimaa ajaloos.

- 370 Ida-Gooti riigi kokkuvarisemine ja selle taga-p. Kr. järjel meie maa võorastest vabanemine.
1028 Daani kuninga Kanut Suure esimene sõjakäik meie maale selle allaheitmiseks.
1030 Novgorodi vürst Jaroslav Tark hakkas ehitama Tartusse kindlust vastukaaluks Kanut Suure retkele.

- 1061 Eestlased piiravad Pihkvat, lüüakse sealt Novgorodi abiga tagasi.
- 1116 Otepää kants langeb venelaste kätte.
- 1188 Rootsi pealinna Sigtuna hävitamine „idavikerlaste“ (eestlaste) poolt, mille järele asuti Stokholmi põhjendamisele.
- 1192 Novgorodi vürst Jaroslav Vladimiri p. heidab alla Tartu ja Otepää, retk lühikeseajaline.
- 1208 Esitavad sakslased nõudmise otepäälastele, antagu tagasi Riia-Pihkva teel riisunud kaubad. Esimese vabadussõja algus.
- 1211 Lembit ja Meeme tungivad üle Imeri jõe kolme väega. Saarlased tungivad laevadega Aa jõkke, hävitades Kubesele.
- 1212 Piiskopp Theodorich tungib ühes Bertoldiga üle Emajõe Vaiga maakonda, novgorodlased 15000 mehega Eestimaal, Lembit piirab Pihkvat.
- 1217 21. sept. (madisepäeval) langevad viimases suuresmas vastupanekus kuulsamad vanemad: Eesti — Lembit, Liivi — Kaupo.
- 1219 Daani kuningas Valdemar II Tallinna all, Linda-nisa hävitamine, uue kindluse ehitamise algus.
- 1221 Harjumaal Daani võimudele vastuhakkamine, piiratakse saarlaste abiga Tallinna, kus asub piiskopp Andreas.
- 1223 Sakalased heidavad alla Viljandi, nende vastuhakkamine kantakse sakslaste piirkonda.
- 1224 Tartu võtmine sakslaste poolt, Vene vürst Vjačko ja üle 1000 eestlase surmatakse.
- 1227 Võidetakse Linnuse kants Muhus ja Valjala Saaremaal, 1-se vabadussõja lõpp. Ordu kaplan Johannes võidab Tallinna, Daani 1-se valitsuse lõpp.
- 1238 Stenbys, Seelandi saarel, rahuleping Daani kuninga ja ordumeistri Hermann Balke vahel, mille järele Tallinn, Harju- ja Virumaa Daani valitsuse alla jäävad.
- 1343 Jüripäeva ööl Harjus ja Virus eestlaste vabadust-ihkav vastuhakkamine ordu võimule, kusjuures tuhanded eestlased surid kangelassurma.
- 1346 Daani kuninga poolt müüakse Tallinnamaa kõrgemeistrile Heinrich Dusemerile 19.000 Kölni marga eest.
- 1558 Ilmuvad Vene tsaari Ivan Julma väed maad rüütama, Narva langeb, Tartu all suured tapelused, Vene-Liivi sõja algus.

- 1560 Härgmäe lahing ordu väe ja venelaste vahel. Tallinna piiramine, Mustapeade heroiline väljatung, ordu võimu lõpp.
- 1561 Tallinn ja rüütelkond alluvad Rootsile, Liivimaa Poolale, Kuramaa jääb hertsogiriigiks.
- 1629 Altmargi rahulepingu järele Rootsi-Poola vahel Lõuna-Eestis Poola valitsuse lõpp, maa läheb Rootsile.
- 1645 Brömsebrå lepingu järele Daani-Rootsi vahel läheb Saaremaa Rootsile.
- 1700 20. nov. lööb Karl XII Narva all Vene vägesid, Narva langeb rootslastele.
- 1710 Riia allub Šeremetjevile, Tallinn Bauerile, Rootsi aja lõpp.
- 1788 Rootsi laevastik Tallinna all saab lüüa Vene admiralilt Čičagovilt.
- 1795 Rüütelkonna maapäeval Riias arutatakse talurahva priikslaskmist.
- 1816 23. mail kinnitab keiser Aleksander I „Eestima tallorahva Seadmissed“, millega kadus pärisorjus Tallinnamaal.
- 1819 26. märtsil kinnitab keiser „Livlandi-ma tallorahva seadusse“, millega kadus pärisorjus Liivimaa.
- 1854 Krimmi sõja algus, Inglise laevastik blokeerib Tallinna.
- 1866 Valla kogukonna seaduse ilmumine ja valdade omavalitsuste rajamine.
- 1905 9. jaan. Peterburgis tõrjutakse tööliste-hulgad talvepalee eest sõjalise jõuga tagasi. 14. mail hävitatakse Tsusima väinas Vene II Vaikse ookeani laevastik. 18. augustil tehakse rahu Portsmouthis Vene-Jaapani vahel. 12. oktoobril algab üldstreik. Novembri lõpul rüüstatakse ja põletatakse mõisaid. Jõulu eel jõuavad maale karistussalgad.
- 1906 Esimese Vene riigiduuma kokkutulek ja laialiisatmine.
- 1907 Teine ja kolmas riigiduuma.
- 1915 Vene raske lüüasaamine, Poolamaa võidetakse, Kuramaa langeb sakslaste kätte.
- 1917 1. märtsil keiser Nikolai II troonist äraütlemine. Tallinnas madruste mäss, türmid Paksu Margareta ja Toompea lossi põletamine, Vene politsei rüüstamine.
- 1917 18. märtsil sõidab Peterburgi Eesti saatkond (J. Raamot, O. Strandman, J. Vilms, J. Tõnisson, P. Pöld) maaomavalitsuse ettepanekuga.

- 1917 26. märtsil suur eestlaste meeleavaldus ja 30. märtsil eelnõu kinnitamine.
- 1917 1. juulil avatakse Toompea lossi valges saalis Eesti maapäev.
- 1917 8. sept. antakse Rakveres asuvale I Eesti polgule käsk asuda väeliinile Riia alla. Riia langeb.
- 1917 5. oktoobril võidavad sakslased Saaremaa. 27. okt. enamlaste riigipööre.
- 1917 15. nov. ajavad vabrikute töölised V. Kingisepa juhatusel Toompeal laiali Eesti maapäeva. Maapäev kuulutab enda kõrgemaks võimuks.
- 1918 27. jaan. kuulutab Tallinna täidesaatev komitee mõisnikud linnupriiks.
- 1918 24. veebr. Eesti iseseisvuse manifesti ilmumine, Vene madruste põgenemine laevadele.
- 1918 25. veebr. marsivad Tallinna kindral Seckendorfi juhatusel Saksa 68. jalaväe korpuse väeosad. Saksa okupatsiooni algus.
- 1918 3. märtsil kirjutatakse alla Brestis rahuleping Saksamaa ja Venemaa vahel.
- 1918 5. aprillil saadetakse laiali okupatsiooni võimude poolt Eesti diviis.
- 1918 Tunnustatakse Eesti de facto — 3. mail Inglise, 13. mail Prantsuse ja 29. mail Itaalia poolt.
- 1918 12. nov. okupatsiooni langemine, ametiasutuste ülevõtmine, kaitseliidu mobiliseerimine.
- 1918 20. nov. Eesti maapäeva kokkuastumine Vanal turul praeguses ohvitseride kasiino ruumes.
- 1919 11. aprillil Eesti de facto tunnustamine Rooma paavsti poolt.
- 1919 Avatakse Tallinnas Estonia kontsertsaalis Eesti Asutav Kogu 23. aprillil.
- 1919 Loetakse sealsamas ette iseseisvuse ja Venest lahtilöömise kuulutus, 19. mail.
- 1919 11. sept. tunnustab Rootsi Eesti de facto.
- 1920 2. veebr. kirjutatakse Tartus Eesti-Vene vahel alla rahuleping.
- 1920 15. juunil võetakse vastu Asut. Kogu poolt E. V. põhiseadus.

Kaitseliitlased!

Pöörake oma tähelepanu nendele äridele, kes kuulutavad käesolevas kalender-käsiraamatus.

Lugejad,

kalender-käsiraamatu tarvitajad!

Käesolev kalender-käsiraamat valmis palaviku-sarnase kiirusega, kuna „Kaitse Kodu!“ toimetusel kui kalendri kokkuseadjal ühteaegu tuli valmistada ette ka suurekaustalist „Kaitse Kodu!“ naiskodukaitse ja jõulunumbrit. Selle tõttu, ja osalt ka kogemuste puudusest, võib arvata nii mõnegi ebatäpsuse pääsemist kalendrisse, millede eest toimetus siin kohal lugejate ees vabandab.

Ühtlasi palub toimetus kõikidest puudustest ja vigadest, mis käesolevas kalendris-käsiraamatus ette võivad tulla, niisama ka oma soovidest kalendri järgmise väljaande sisu kohta lahkesti teatada „Kaitse Kodu!“ toimetusele Tallinna, Kaarli t. 8, et oleks võimalik tulevikus neid kõrvaldada ja arvestada lugejate soovidega uue kalendri kokkuseadmisel.

Toimetus.



Parimad
taimevõid
Eestis:

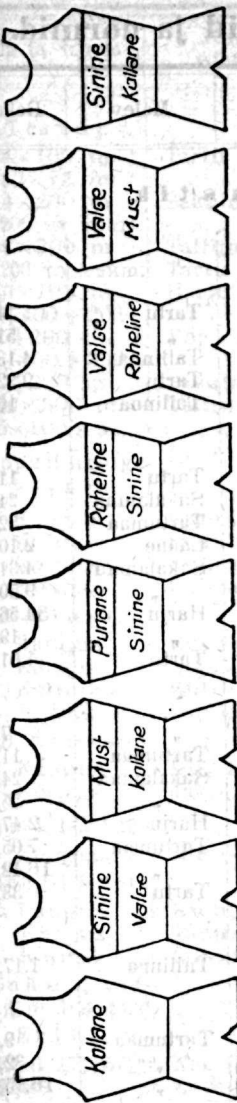
Bona
Alfa

ja

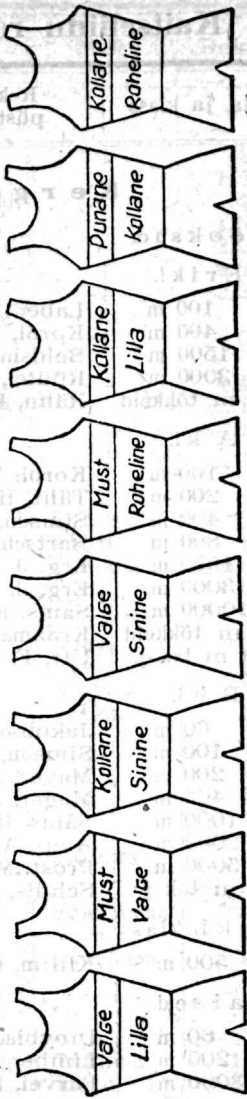
Priima

Müük igalpool.

Kaitseliidu spordidress.



Tallinna m. Tartumaa m. Tartu m. Narva m. Valga m. Põlva m. Harju m.
 esindus



Järva m. Sakalimaa m. Saaremaa m. Lääne m. Pärnumaa m. Pärnu m. Viru m. Võru m.

Kaitseliidu rekordid ja normid.

Ala ja klass	Rekordi püstitaja	Malev	Rekord
--------------	-------------------	-------	--------

K e r g e j õ u s t i k .

Jooksud.

Erikl.

100 m	Labent, E.	Tartu	11,2
400 m	Korol, V.	"	51,9
1500 m	Beldsinsky, F.	Tallinna	4.13,7
3000 m	Rüütel, A.	Tartu	9.32,3
110 m tõkkeid	Rähn, E.	Tallinna	16,3

A kl.

100 m	Korol, V.	Tartu	11,7
200 m	Täht, H.	Sakalamaa	24,3
400 m	Simson, J.	Tartumaa	52,0
800 m	Bartsch	Lääne	2.10,0
1500 m	Erg, J.	Sakalamaa	4.31,0
3000 m	Erg, J.	"	9.50,2
10000 m	Sams, R.	Harju	34.56,8
110 m tõkkeid	Kraamann, O.	"	19,9
400 m tak.-j.	Ütt, F.	Tartu	1.01,9

B kl.

60 m	Jakobson, A.	"	7,3
100 m	Simson, J.	Tartumaa	11,7
200 m	Mager, J.	Sakalamaa	24,9
400 m	Mager, J.	"	55,8
1000 m	Sams, R.	Harju	2.47,6
2000 m	Alep, A.	Tartumaa	7.05,4
5000 m	Prost, M.	"	16.42,5
200 m tak.-j.	Schüts, K.	Tartu	33,6

Van. kl. klass

500 m	Kiilim, G.	Tallinna	1.17,5
-------	------------	----------	--------

Naised.

60 m	Dreyblatt, R.	Tartumaa	9,8
200 m	Limberg, M.	"	32,0
3000 m	Parvei, L.	"	16.15,0

Ala ja klass	Rekordi püstitaja	Malev	Rekord
T e a t e j.			
4×100 m	Tartu malev		47,9
10×75 m	" "		1 58,1
4×200 m	Sakalamaa mal.		1.43,5
4×200 m rakm.	" "		1.58,8
5×200 m	Tallinna malev		2.03,0
5×200 m rakm.	Tartu malev		2.05,7
10×100 m	Harju malev		2.27,8
800+400+200+ +200 m	Võru malev		4.03,1
800+400+300+ +200 m	Sakalamaa mal.		4.42,5
10×500 m	Tallinna malev		12.13,3
5×1000 m	" "		13.14,1
Hüpped hooga			
Erikl.			
Kaugus	Klumberg, A.	Tallinna	6,72
Kõrgus	Steinberg, P.	Tartu	1,75
Kolmik	Klumberg, A.	Tallinna	14,07
Teivas	Reisner, A.	Tartu	3,40
A klass.			
Kaugus	Küttis, N.	Narva	6,26
Kõrgus	Nigul, A.	Tartu	1,65
Kolmik	Küttis, N.	Narva	13,29
Teivas	Lepikson, O.	Tallinna	3,10
B klass.			
Kaugus	Ütt, F.	Tartu	6,29
Kõrgus	Jakobson, A.	"	1,70
Van. kl. klass			
Kaugus	Hiiop, E.	Tallinna	5,77
Hüpped hoota			
Kaugus	Bach, H.	Sakalamaa	2,79
Kõrgus	Tamm, R.	Viru	1,22
Kolmik	Lilienthal, H.	Sakalamaa	8,17
Tõuked, visked ja heited			
Erikl.			
Kuul (7,257)	Neumann, J.	Tallinna	13,73
Ketas	Kalkun, G.	Tartu	43,16

Ala ja klass	Rekordi püstitaja	Malev	Rekord
Oda	Sule, G.	Tartu	59,95
Granaat	Klumberg, A.	Tallinna	92,40
A klass			
Kuul (5,44)	Simson, J.	Tartu	15,51
" (7,257)	Määrits, P.	Valga	12,00
Ketas	Koch, F.	Tartu	37,65
Oda	Reitsak, H.	Järva	51,60
Granaat	Luts, J.	Valga	74,16
B klass.			
Kuul (5,44)	Viiding, A.	"	14,82
Ketas	Annamaa, K.	"	38,50
Oda	Tamm, E.	Tallinna	50,18
Granaat	Eichvald, A.	Harju	65,45
Pesapalli kau- gusvise	Kindsiko, V.	Võru	73,64
Van. kl. klass			
Kuul (7,257)	Raag, K.	Tallinna	10,54
Kurnikaika kau- gusvise	Rähni, T.	"	40,56

R ä n n a k u d r a k m e t e s .

Individuaal.			
3,5 km	Suits, E.	Tartumaa	14.55,0
5 "	Niilov, F.	Narva	28.28,5
6 "	Valner, K.	Valga	24.01,8
7 "	Ratasepp, V.	Narva	35.28,9
8 "	Sams, R.	Harju	40.50,6
Meeskondade vaheline 8 km	Tartu malev		36.36,0

U j u m i n e .

50 m vabalt	Ernesaks, E.	Tallinna	32,1
100 m "	Pehap, A.	Tartu	1.21,4
400 m "	Ernesaks, E.	Tallinna	6.51,9
1000 m "	Ernesaks, E.	"	14.05,6

Ala ja klass	Rekordi püstitaja	Malev	Rekord
--------------	-------------------	-------	--------

Ujumine.

50 m rinnuli	Pertelson, B.	Tallinna	45,8
100 m "	Aunapuu, E.	"	1.32,3
200 m "	Aunapuu, E.	"	3.27,2
50 m seljali	Pertelson, B.	"	42,4
100 m "	Pertelson, B.	"	1.35,2
50 m rakmet.	Kroll, E.	Tartu	47,4
Sõudmine meesk. vahel			
1500 m 2 p. aere, 1 tüürimees	Võru malev (Schüts, Piiskop, Luik).		12.22,0

Kaitseliitlastele!

Maailmakuulsad Ameerika elektrikasilambid-helgiheitjad



WINCHESTER mitmesuguses suuruses.

Valguseulatus kuni 1500 jalga.

Ainuesindus ja ladu Eestis:

O.-ü. SYSTEMA

TALLINN, Raekojapl. 5.

Tel. 709.

Ala ja klass	Rekordi püstitaja	Malev	Rekord
--------------	-------------------	-------	--------

Jalgrattasõit.

1 km	Lõhmus, H.	Tartu	1.35,0
3 "	Lepikov, V.	"	5 04,1
5 "	Mandel, K.	Võru	8.06,0
7 "	Mikk, R.	Harju	20.13,0
9 "	Proomann	"	19.15,0
10 "	Lõhmus, H.	Tartu	16.45,0
12 "	Toots, A.	Tartumaa	27.07,0
14,5 "	Heidemann, J.	Pärnumaa	28.05,0
15 "	Buschmann, V.	Tartumaa	39.07,0
25 "	Lõhmus, E.	Tartu	53.24,0

Jalgrattaid, laskeriistu ja -moona, kalapüügi-
tarbeid, suuski soovitab

V. F. Ausberg

Tallinn, Vanaturg 1, kõnetr. 305-88.

Suusatamine.

3 km	Koovit, J.	Sakalamaa	13.26,7
5 "	Siirak, O.	Viru	21.56,0
10 "	Koovit, J.	Sakalamaa	46.39,6
15 " murdmaa	Andresson, T.	Viru	1.06,26,0
25 " "	Niilov, R.	Narva	1.48,0
1 " noortele	Niilov, F.	"	4.05,0
3 " "	Niilov, F.	"	12.22,0

Eesti pangandus on süsteemikorralik.

Eesti panganduses on viimaste aastate jooksul kujunenud korralik süsteem. Maa rahanduse keskkohaks on **Eesti Pank**, mis ainuõigusliku emissioonipangana valitseb maksuvahendite ringvoolu, korraldab krediiturgu ja on vastutav rahvusliku rahaüksuse stabiilsuse eest, mis otstarbel tema valitsemisele usaldatud kuld ja välisvarad — on rahva raudvara. Pank tegutseb 1919. aastast saadik, sellest uue põhikirja alusel juba teist aastat, ning on, nagu senisest arenemisest näha, suutnud säilitada rahvamajandusliku tasakaalu. 1928. a. viimsel veerandil majandusraskuste ajal, näiteks, keskpank võimaldas pankadele uusi krediite järsku tekkinud raskustest ülesaamiseks, kuid hiljem, 1929. a., ettevaatliku piiramisega on ta teisi krediitasutusi viinud piiramisele ja tagasihoidlikkusele. Samal ajal on ka krooni kurss hoitud stabiilsena ja seda lastud kõikuda sel määral, mil määral see olenes krooni vahekorra teiste välisrahadega.

Keskpanga kõrval, mis 1. jaan. 1929. a. hakkab tegutsema era-aktsiapangana, kuna riik tema poolt sisse makstud aktsiakapitali osaliselt müügi teel teistele aktsionäridele edasi andis, töötab kaks riiklikku p a n k a: **Pikalaenu Pank** ja **Maapank**.

Pikalaenu Pank kutsuti ellu rahareformi teostamisel ülesandega vabastada Eesti Pank pikaajalistest laenudest. Samuti koondati tema kätte kõikide riiklikkude fondide ja valitsuse poolt antud laenude ja summade valitsemine. **Maapank** samal ajal tegutseb pikaajaliste laenude alal põllumajandusele ja valitseb hiljuti moodustatud asunduskapitali.

Veidi erineval seisukohal asub **Tartu Hüpoteegi Pank**, mis tegutsedes samuti pikaajaliste laenude andmisega kinnisvarade vastu linnades omab vastastikuse krediitasutuse iseloomu ja on ainus erakrediitasutus sel alal.

Väikesesummaliste paigutuste jaoks kutsuti ellu 1928. a. **Riigihoiukassa**, kus riik vastutab hoiusummade eest. Kuna riigihoiukassa agentuurideks on postkontorid, siis on ta tehtud kättesaadavaks igas maa-nurgas.

Üheks mõjuvamaks osaks panganduses on **aktsiapangad**, arvult 19, mis tegutsevad ühel ajal nii hoiu-

kui ka lühiajaliste laenuoperatsioonidega. Suurem osa neist on võrsunud endistest vastastikustest krediidühisustest ja mitmekordse kapitali tõstmisega on mõni neist paisunud suurpangaks, nagu Krediid Pank. Kolmveerand kogu panganduses läbiviidud toiminguid langetab 5 suurpangale, missugusteks on Scheel & Ko., Krediid Pank, Tartu Pank, Eesti Kommerts Pank ja Aktsia Pank.

Kasulikkude ja laialdaselt rahva juure ulatuvate organisatsioonidena tegutsevad ühispangad, mida on arvult üle 200. Neist sooritab 20 suuremat panka Rahvapangaga kui ühistegelise keskpangaga eesotsas ligi kolmveerandi ühispankade laenu- ja hoiutoiminguid.

Ülaltoodud pangandussüsteem, mis võrsus pärast vabadussõda peaaegu mitte millestki, on paisunud võimsaks elundiks rahvamajanduses ja suutnud anda tarvilist tuge tööstuse, äriilma ja põllumajanduse arenemiseks. Vaatamata üldisele kapitali vähesusele on siiski majanduse huvides kasutatud ära iga võimalus.

V. P.

POHJA-EESTI ÜHISPANK

TALLINNAS, Lai tän. nr. 1, telefon 6-02.

Asutatud 1913. a.

Võtab raha hoiule ja maksab ajakohast protsenti. Annab laene vekslite, obligatsioonide ja muude kindlustuste vastu ja toimetab kõiki panga-operatsioone.

JUHATUS.

Posti-, telegraafi- ja telefonitakse.

Saadetise nimetus	Saadetise liigitused kaalu ja hindade järgi	Sisemaa	Välismaa	Läti ja Leedum.	Soomem.
		Hinnad (sentides)			
Kirjad	kuni 20 g. iga järgm. 20 g. (Ülemkaal 2 kg.)	10 5	20 12	10 5	kuni 40 g. — 15, iga järgmine 20 g. — 5.
Postkaardid	üksikud vastusega	5 10	12 24	5 10	10 20
Väärtkirjad	kuni 20 g. iga järgm. 20 g. Kinnistustaks iga 100 kr. eest	20 5 20 Ülemm. kr. 10000	iga 300 kuldfr. } 40	40 12 5 20	20 4
Trükitööd	iga 50 g. eest (Ülemkaal 2 kg.)	2	4	2	4
Äripaberid	iga 50 g. eest (Ülemkaal 2 kg.)	2 (Alamm. 10)	4 (Alamm. 20)	2 (Alamm. 10)	4 (Alamm. 15)
Kauba-proovid	iga 50 g. eest (Ülemkaal 500 kg.)	2 (Alamm. 5)	4 (Alamm. 8)	2 (Alamm. 10)	4 (Alamm. 8)
Postpakiid	kuni 1 kg. 50; 1—5 kg. 100; iga järgm. 5 kg. 100.	Eritariifi järgi			
Tähtsusmaks	—	10	20	10	15
Rahakaardid	rahatransferdi maks iga 10 kr. eest telegraafi teel	10 5	20 5	20 5	20 5
		lisamaks vastavalt sõnade arvule			
Lendposti lisamaks	a) kirjad (iga 20 g. eest) b) postkaardid	10 10	20 20	10 10	10 10
Telegrammid	Iga sõna pealt: a) liht-, päevased ja äripäevadel b) õsisised kl. 23.—6, pühadel ja pühapäevadel c) kiirtelegramm. igal ajal	5 (alamm. 40) kahekords. kolmekords.	eritabeli järele ¹⁾ kolmekords.	5 (alamm. 40)	18 kolmekords.
Telefonikõned	iga kõne eest ²⁾	iga 5 min. a) kohal. 3 avalikust kõnek. 10 b) kaugek. iga 3 min. 1) kaugus k. 50 km — 20. 2) kaugus üle 50 km — 40		iga 3 m. eest Stockholm 552	iga 3 m. eest Lätim. 160 Kaunas 380 Klaipeda 368

Märkused: 1) Telegrammid välismaadele maksavad iga sõna pealt: Saksa 28; Poola 21; Prantsusm. 33; Inglism. 42; Rootsi 27; Daani 29; Ameerika (U. S. A.) 129 senti jne.

2) Väljaspool ülesseatud kõneaega (maa'keskjaamades) võetakse lisamaksu iga kõne pealt: a) kohalikud kõned 20 s. b) kaugekõned 60 s.

Mõõdud.

1. Pikkusmõõdud:

- 1 kilomeeter (km) = 1000 mtr. = 0,9374 versta
- 1 meeter (m) = 100 sentim. (sm) = 0,4687 sülda
- 1 " = 1000 millim. (mm) = 1,4061 arssin.
- 1 " = 3,2809 jalga
- 1 " = 39,3704 tolli
- 1 küünar = 12 verss. = 0,533 m
- 1 maamõõtja küünar = 0,607 m
- 1 süld = 2,1336 m
- 1 arssin = 0,711 m
- 1 toll = 0,0254 m

2. Pinnamõõdud:

- 1 hektaar (ha) = 10,000 m² = 2,69 Riia vakam.
- 1 " = 100 aari = 0,9153 dessat.
- 1 aar (a) = 100 m² = 0,01 ha = 21,97 ruutsülda
- 1 ruutmeeter (m²) = 0,2197 ruutsülda
- 1 " = 1,9771 ruutarssin.
- 1 " = 10,7641 ruutjalga
- 1 ruutsentimeeter (sm²) = 0,1550 ruuttolli
- 1 ruutverst = 113,804 ha
- 1 dessatiin = 2,94 Riia vakam. = 1,0925 ha
- 1 Riia vakkam. = 2,04 Tallinna vakam. = 0,37 ha
- 1 Tallinna vakamaa = 400 ruutsüld. = 0,18 ha
- 1 tündrimaa 1,4 Riia vak. = 0,54 ha
- 1 ruutjalg = 0,0929 m²

3. Mahumõõdud:

- 1 kantmeeter (m³) = 2,78 kantars. = 0,1030 kantsülda
- 1 " = 2,033 vaati
- 1 " = 81,308 ämbrit
- 1 " = 61027 kanttollid
- 1 " = 1000 liitrit
- 1 kantsüld = 9,7124 kantmeetrit
- 1 kantarssin = 0,3597 "
- 1 kantjalg = 0,02832 "
- 1 vaat = 40 ämbrit = 0,492 kantmeetrit
- 1 ämber = 0,0123 kantmeetrit

4. Viljamõõdud:

- 1 hektoliiter (hl) = 100 liitrit = 3,81 setverikku
- 1 liiter (l) = 61 kanttollid

- 1 hektoliiter = 1,51 R. vakka = 0,4764 setverti
 1 " = 30,490 karnitsat
 1 liiter = 0,813 toopi
 1 tünder = 2 Riia vakka = 133 liitr.
 1 Riia vakk = 54 toopi = 66,4 liitr.
 1 Tallinna vakk = 6 matti = 44,67 liitr.
 1 setverik = 26,2 liitr.
 1 karnits = 3,27 liitr.

5. Raskusmõõdud:

- 1 tonn (tn) = 1000 kg = 61,0459 punda
 1 kilogramm (kg) = 1000 grammi = 2,4418 naela
 1 gramm (g) = 1000 milligr. (mg) = 0,2344 sol.
 1 topelttsentner = 2 tsentnerit = 100 kg
 1 puud = 16,3811 kg
 1 nael = 0,4095 kg
 1 solotnik = 4,266 gr
 1 leisik = 20 naela = 8,19 kg

Tempelmaksu tariife.

Palvekirjad, avaldused, kaebused, teadaanded, jne.	poogen 25 senti
Vastuste jaoks nende eelmiste peale	25 "
Lisad palvekirjade, avalduste, kaebuste, teadaannete jne. juure iga poogna pealt	10 "
Arved, alates 10 kroonist	0,2%
(kuid mitte vähem kui 5 senti)	
Kviitungid 10—100 kroonini	5 senti
Kviitungid üle 100 krooni	10 "
Kinnisvarade üüri- ja rendilepingud, kui aastane üür või rent on:	
üle 50—200 krooni	0,2%
" 200—400 "	0,4%
" 400—800 "	0,6%
" 800—1600 "	0,8%
" 1600 krooni	1%
(Täielik tariif ja erandid on kuulutatud „Riigi Teatajas“ nr. 45 — 1928. a.).	

Õmblusmasinaid „Mundlos-Original-Victoria“ kodu ja tööstuse tarvis.

Kudumismasinaid **Claes & Flentje, Mühlhausen.**

Jalgrattaid „Wanderer“ ja „Diamant“, kõige uuemad mudelid. Inglise jalgrattaid „Hopper“ ja „Swift“ kuulsamatest ja parematest Inglise tehastest.

Kirjutusmasinaid „Continental“, uusim mudel.

Paljundamisaparaate „Opalograph“ ja „Schapirograph“, kõige uuem uuemaist.

Inglise „Hoffmann“ kuullaagreid, autotarbeid, tagavaraosi Chevrolet ja teistele Ameerika autodele

Lier & Rossbaum

Tallinn, Viru tän. 7.

Kõnetraat 27-54.

**Moodsaid mööbleid,
mis teid rahuldavad.**

Magamistoa-
Sõgitoa-
Kabineti-
Nahk-

} **mööblid.**

Palume külastada meie mööbliladu
vabriku juures.

A/s. „MASSOPRODUKT“
mööblitehas

TALLINNAS, S. Tartu mnt. 61-d, tel. 308-96.

Soodus järelmaks.

Valuuta ja väärtpaberite hinnad Tallinna börsil 1929. a. lõpus.

		Ostjad	Müüjad
1. New-York,	100 \$ (dollar)	374,90	375,90
2. London,	100 £ (Inglis n.)	1817,00	1822,00
3. Berliin,	100 Saksa riigimarka	89,25	89,85
4. Helsingi,	100 Soome marka	9,40	9,45
5. Pariis,	100 Prantsuse franki	14,65	14,90
6. Bruxelles,	100 Belgia belgat	52,10	52,60
7. Zürich,	100 Helveetsia franki	72,25	72,85
8. Milano	100 Itaalia liiri	19,60	20,00
9. Stockholm,	100 Rootsi krooni	100,40	101,00
10. Kjöbenhavn,	100 Daani krooni	99,80	100,40
11. Oslo,	100 Norra krooni	99,75	100,40
12. Praha,	100 Čehhoslovakk. kr.	11,10	11,30
13. Amsterdam,	100 Hollandi guldnat	150,30	151,10
14. Riia,	100 Läti latti	72,10	72,60
15. Moskva,	100 červ. rubla	192,50	194,00
16. Wiin,	100 Austria šillingit.	52,80	53,40
17. Budapest,	100 Ungari pengöd.	65,40	66,10
18. Warssav,	100 Poola slotti	41,75	42,95
19. Kaunas,	100 Leedu litti	37,00	37,60
20. Danzig,	100 Danzigi guldnat	72,70	73,30
21. E. V. võidulaen (nom. väärt. 1 kr.).		1,60	1,70
22. 8% E. hüpot. panga pantl. (nom. väärt. 1 kr.).		—	0,85
23. 1927. a. 7% välislaen (nom. v. \$ 500).		1594	1655

Kodumaa linnad ja elanikkude arv neis.

Elan. arv 1. okt. 1929.

Tallinn	127.608	Haapsalu	4.348
Tartu	65.267	Kuresaare	4.082
Narva	26.150	Petseri	3.976
Pärnu	21.245	Tapa	3.915
Valga	13.591	Paide	3.405
Nõmme	12.719	Türi	3.210
Rakvere	12.930	Põltsamaa	3.015
Viljandi	12.345	Tõrva	2.279
Võru	5.753	Paldiski	1.136

Maailma miljon-linnad.

New-York (n. n. Suur New-York)	. 8.400	tuhat elan.
London	. 7.480	” ”
Berliin (Suur Berliin 4 milj.)	. 2.987	” ”
Pariis	. 4.124	” ”
Chicago (Ameer.)	. 2.834	” ”
Tokio (Jaapan)	. 2.175	” ”
Viin	. 1.842	” ”
Philadelphia (Ameer.)	. 1.823	” ”
Buenos Aires (Argent.)	. 1.620	” ”
Osaka (Jaapan)	. 1.460	” ”
Hankou (Hiina)	. 1.444	” ”
Moskva	. 1.350	” ”
Hamburg	. 1.320	” ”
Budapest	. 1.240	” ”
Kalkutta (Brit. India)	. 1.222	” ”
Konstantinoopol	. 1.200	” ”
Varssav	. 1.150	” ”
Rio de Janeiro (Brasiilia)	. 1.121	” ”
Glasgov (Inglism.)	. 1.111	” ”

H. Reile seebivabrik

Paldiski mnt. 29.

Tel. 14-30 ja 18-58.

*

Valmistab kõige paremaid seepe.

Jahikalender.

Metsade peavalits. teadaande järele on kuni uue jahiseaduse väljaand-
miseni allpool olev jahitabel Eesti vabariigis maksev.

Loomade nimed	Jaän.	Veebr.	Märts	Aprill	Mai	Juuni	Juuli	August	Sept.	Okt.	Nov.	Dets.
Emapõder, emahirv (metskits) ja nende vasikad	■	■	■	■	■	■	■	■	■	■	■	■
Isapõder *)	13	■	■	■	■	■	■	28	■	■	■	■
Metssikk (isahirv)*)	■	■	■	■	■	13	■	■	■	■	13	■
Isamõtus *) ja isateder	■	■	■	■	28	■	28	■	■	■	■	■
Valdnepid	■	■	■	■	■	13	28	■	■	■	■	■
Haned ja luiged	■	■	■	■	13	■	12	■	■	■	■	■
Isapardid	■	■	■	■	■	13	12	■	■	■	■	■
Emapardid, dopelne- pid, mudanepid ja teised ülemaal tähen- damata jäänud ne- pid ja veelinnud	■	■	13	■	■	■	■	12	■	■	■	■
Põldpütid	■	■	■	■	■	■	■	28	■	■	■	13
Jänesed ja fasaanid	13	■	■	■	■	■	■	■	13	■	■	■
Ematedred, emamõtu- sed, laanepütid ja sookanad	■	■	13	■	■	■	■	13	■	■	■	■
Kõik teised eespool nimetatamata jäänud jahiloomad	■	■	13	■	■	■	■	12	■	■	■	■
Röövlinde ja röövlo- mi võib kogu aasta tappa	■	■	■	■	■	■	■	■	■	■	■	■

□ Lubatud aeg jahil käia. ■ Keelatud aeg, hoiu-
kaitseaeg.

Märkus: Niihästi metsatülematelt jahipiletite saamiseks kui ka
oma või renditud eramaadel jahipidamiseks on tarvis maakonnavalit-
suselt jahiluba võtta.

*) Eestis ilma erilise loata keelatud.

Igavene kalender. Nädalapäevade kuupäevade järele 1801.—1980. a.

1801—1900	1901—1980	B. K U U D												C. NÄDALAPÄEVAD																																						
		Jaan.	Veebr.	Märts	Aprill	Mai	Juuni	Juuli	August	Sept.	Okt.	Nov.	Dets.	Pühapä.	Esmasp.	Teisip.	Keskn.	Neljapä.	Reede	Laup.																																
		4	5	6	7	8	9	10	11	12	13	14	15	16	17	18	19	20	21	22	23	24	25	26	27	28	29	30	31	1	2	3	4	5	6	7																
01	29	57	85	25	53	01	4	0	0	0	3	4	1	5	3	6	2	3	4	2	3	4	5	6	7	8	9	10	11	12	13	14	15	16	17	18	19	20	21	22	23	24	25	26	27	28	29	30	31			
02	30	58	86	26	54	02	5	1	1	1	4	2	0	6	4	0	3	4	5	6	7	8	9	10	11	12	13	14	15	16	17	18	19	20	21	22	23	24	25	26	27	28	29	30	31	1	2	3	4	5	6	7
03	31	59	87	27	55	03	6	2	2	2	5	3	1	0	5	1	4	5	6	7	8	9	10	11	12	13	14	15	16	17	18	19	20	21	22	23	24	25	26	27	28	29	30	31	1	2	3	4	5	6	7	
04	32	60	88	28	56	04	7	3	3	3	6	4	2	1	1	2	5	6	7	8	9	10	11	12	13	14	15	16	17	18	19	20	21	22	23	24	25	26	27	28	29	30	31	1	2	3	4	5	6	7		
05	33	61	89	29	57	05	8	4	4	4	7	5	3	2	2	3	6	7	8	9	10	11	12	13	14	15	16	17	18	19	20	21	22	23	24	25	26	27	28	29	30	31	1	2	3	4	5	6	7			
06	34	62	90	01	58	06	9	5	5	5	8	6	4	3	3	4	7	8	9	10	11	12	13	14	15	16	17	18	19	20	21	22	23	24	25	26	27	28	29	30	31	1	2	3	4	5	6	7				
07	35	63	91	02	59	07	10	6	6	6	9	7	5	4	4	5	8	9	10	11	12	13	14	15	16	17	18	19	20	21	22	23	24	25	26	27	28	29	30	31	1	2	3	4	5	6	7					
08	36	64	92	03	60	08	11	7	7	7	10	8	6	5	5	6	9	10	11	12	13	14	15	16	17	18	19	20	21	22	23	24	25	26	27	28	29	30	31	1	2	3	4	5	6	7						
09	37	65	93	04	61	09	12	8	8	8	11	9	7	6	6	10	10	11	12	13	14	15	16	17	18	19	20	21	22	23	24	25	26	27	28	29	30	31	1	2	3	4	5	6	7							
10	38	66	94	05	62	10	13	9	9	9	12	10	8	7	7	11	11	12	13	14	15	16	17	18	19	20	21	22	23	24	25	26	27	28	29	30	31	1	2	3	4	5	6	7								
11	39	67	95	06	63	11	14	10	10	10	13	11	9	8	8	12	12	13	14	15	16	17	18	19	20	21	22	23	24	25	26	27	28	29	30	31	1	2	3	4	5	6	7									
12	40	68	96	07	64	12	15	11	11	11	14	12	10	9	9	13	13	14	15	16	17	18	19	20	21	22	23	24	25	26	27	28	29	30	31	1	2	3	4	5	6	7										
13	41	69	97	08	65	13	16	12	12	12	15	13	11	10	10	14	14	15	16	17	18	19	20	21	22	23	24	25	26	27	28	29	30	31	1	2	3	4	5	6	7											
14	42	70	98	09	66	14	17	13	13	13	16	14	12	11	11	15	15	16	17	18	19	20	21	22	23	24	25	26	27	28	29	30	31	1	2	3	4	5	6	7												
15	43	71	99	10	67	15	18	14	14	14	17	15	13	12	12	16	16	17	18	19	20	21	22	23	24	25	26	27	28	29	30	31	1	2	3	4	5	6	7													
16	44	72		11	68	16	19	15	15	15	18	16	14	13	13	17	17	18	19	20	21	22	23	24	25	26	27	28	29	30	31	1	2	3	4	5	6	7														
17	45	73		12	69	17	20	16	16	16	19	17	15	14	14	18	18	19	20	21	22	23	24	25	26	27	28	29	30	31	1	2	3	4	5	6	7															
18	46	74		13	70	18	21	17	17	17	20	18	16	15	15	19	19	20	21	22	23	24	25	26	27	28	29	30	31	1	2	3	4	5	6	7																
19	47	75		14	71	19	22	18	18	18	21	19	17	16	16	20	20	21	22	23	24	25	26	27	28	29	30	31	1	2	3	4	5	6	7																	
20	48	76		15	72	20	23	19	19	19	22	20	18	17	17	21	21	22	23	24	25	26	27	28	29	30	31	1	2	3	4	5	6	7																		
21	49	77	00	16	73	21	24	20	20	20	23	21	19	18	18	22	22	23	24	25	26	27	28	29	30	31	1	2	3	4	5	6	7																			
22	50	78		17	74	22	25	21	21	21	24	22	20	19	19	23	23	24	25	26	27	28	29	30	31	1	2	3	4	5	6	7																				
23	51	79		18	75	23	26	22	22	22	25	23	21	20	20	24	24	25	26	27	28	29	30	31	1	2	3	4	5	6	7																					
24	52	80		19	76	24	27	23	23	23	26	24	22	21	21	25	25	26	27	28	29	30	31	1	2	3	4	5	6	7																						
25	53	81		20	77	25	28	24	24	24	27	25	23	22	22	26	26	27	28	29	30	31	1	2	3	4	5	6	7																							
26	54	82		21	78	26	29	25	25	25	28	26	24	23	23	27	27	28	29	30	31	1	2	3	4	5	6	7																								
27	55	83		22	79	27	30	26	26	26	29	27	25	24	24	28	28	29	30	31	1	2	3	4	5	6	7																									
28	56	84		23	80	28	31	27	27	27	30	28	26	25	25	29	29	30	31	1	2	3	4	5	6	7																										

Käsitus.

Teie soovite teada, näit,
 mis nädalapäev on 1. mai
 1931. a. Selleks otsite lah-
 ter A (1901—1980) alt välja
 antud aasta kümnendikarvu
 (31) ning sellega ühel joonel
 B lahttris leiduva kuu arvu.
 Viimane summa on 5. Sel-
 lele lisate juure kuupäeva
 (1) = 6. Lahtris C näitab
 6 reedet, järelikult 1. mai
 1931 on reede.
 Samuti 10. detsember 1850
 oli 0+10=10 = teisip. jne.

TALLINNA EESTI KIRJASTUS-ÜHISUSE

väljaandel ilmuvad:

„Päevaleht“

loetavaim, suurim, sisukaim ja mõjuvaim iga päev ilmuv ajaleht Eestis. Esmaspäeviti lisana pilke- ja naljaleht „KRATT“.

„Päevalehes“ kuulutamine on otstarbekohasem ja tagajärjekaim, sest „Päevalehe“ lugejate arv on suurem kõigi teiste Eesti lehtede lugejate arvust.

„Laste Rõõm“

ainuke iseseisev lasteajakiri Eestis. Leidnud perekondades ja koolides ühemeelset vastukõla.

„PÄEVALEHTE“ ja „LASTE RÕÕMU“ saab tellida igas vabariigi postiasutuses ja meie abitalitustes linnas kui ka maal.

Tallinna Eesti Kirjastus-Ühisusel on suurim' tegevusrikkaim ja elujõulisim

**trükikoda, tsinkograafia,
litograafia ja köitekoda.**

Tellimised täidetakse kiiresti ja mõõdukate hindadega.

Tallinna Eesti Kirjastus-Ühisuse

raamatukauplustel,

Jaani 6 ja Pikk 2, on kõige suuremad raamatu- ja kirjutusmaterjalilaod Eestis.

Tallinna Eesti Kirj.-Ühisus asub: Tallinnas, Pikk 2, oma majas. Telegrammide aadress: „Päevaleht“ Tallinn.



J. Kopf A/s.

asutatud 1891.

Pikk tän. 27.

Tel. 22-21.

**KULLASEPAÄRI JA VÄÄRIS-
METALLIDE VABRIK**

Kõikide erialasse kuuluvate tööde
kunstipärane valmistamine, hoolikaim
parandus, alaliselt suur valik, soodus
ostukoht.

En gros.

En detail.

Kõiksugu

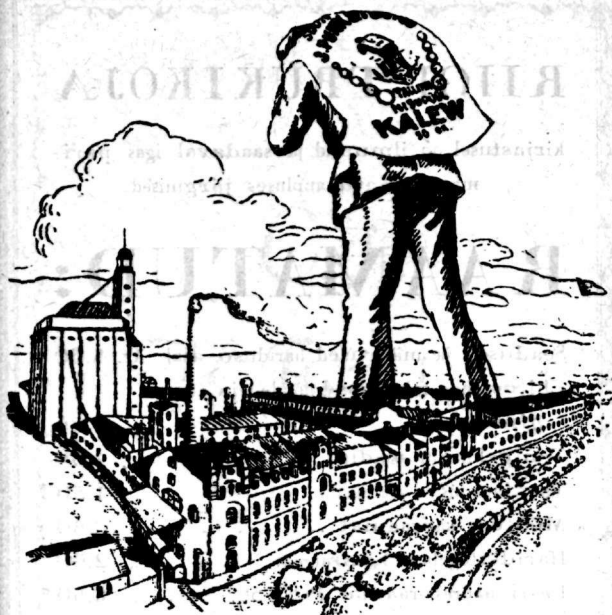
**metallitreimisi ja
mehaanikatöid**

ning igasugu spordiriistade parandamisi
ja igasugu lekaale ja kontrollimiseabi-
nõusid vintpüsside juure tehakse korralikult

V. Roosikrantsi tän. nr. 6.

Mehaanikatöökoda

A. AMBEL.



Suurveski
J. PUHK & POJAD
Tallinnas,

Tartus, Pärnus, Narvas, Viljandis Petseris, Valgas
Rakveres, Tapal, Nõmmel, Türil.

Meie laos alati saadaval
rukkijahu, saiajahu tšea seltsi, suhkrut,
riisi, mannat, heeringaid, herneid, soo-
la, nisukliisid, läätsa-vikijahu, looma-
jahu ja muid koloniaalkaupu.

Kaubad head ja hinnad mõõdukad

RIIGI TRÜKIKOJA

kirjastusel on ilmunud ja saadaval igas parimas raamatukaupluses järgmised

RAAMATUD:

Seadused ja määrused hariduse alal	Kr. 3.50
Ehitustööde tehnilised nõuded ja tingimused	„ 1.25
Tempelmaksu seadus	„ 1.50
Tsekiseadus	„ 1.50
Mõõtude käsiraamat	„ 0.50
Haridustegelase käsiraamat.	„ 2.00
Eesti aadress-raamat 1929—30	„ 6.50



P e a l a o s :

Album Eesti vabariigi loomispäevilt	Kr. 10.00
Kriminaalseadustik	„ 10.00





Café
H. Feischner

Tallinn, Harju 45

Tel. 19-50

**POOLA
LASKEMOONA
TEHAS**

„POCISK“

WARSSA WIS,



40 „long rifle“ padruni tabamispilt normaal-suures, 50 meetri kauguselt toelt lastud.



soovib kõrges
headuses ja hi-
ja laskespordi-varustust jahipüssidele, väikekaliibrilis-
tele püssidele ning püstolitele.

POCISKI väikekaliibrilise püssi padrunid on oma
lasketäpsuse ja jooksumiheduse poolest heakskiitmist
ja kinnitust leidnud Poola ja teiste riikide laskeas-
janduse autoriteetide poolt.

Kinnitan, et „Pocisk“ pikad suure täpsusega (22 long rifle) padrunid ole lasketäpsuse suhtes sugugi halvemad kui tuntud välismaa padrunid, nagu Saksa Utendörffer „R“, Ameerika Winchester Precision 200 j. n. e., ning annavad suurepärase lasketiheduse. Selle puhul tegin korralduse, et kõigis Poola Kütide Ühingu üksustes võetaks tarvitusele „Pocisk“ tehase padrunid.

Peastaap, 5. III 29.

L. 754/S.

Klerzkowski,

Poola Kütide Ühingu Ülemjuhataja.

Poola sõjaministeerium tõendab, et Poola sõjavägi õppetstarbeks tarvitab ainult kodumaa tööstuse spordipüssipadruneid, kal. 22, mida valmistab laskemoonatehas „Pocisk“ Varsavis.

16. mail 1929. a.

Nr. 9787.

Kleszniewski,

insener-kolonel

P. S. M. Relvistusdepartemangu Ülem.

Tellimisi võtab vastu
D. Lebedew.

Tallinn, Imanta 4.

TALLINNA EESTI MAJANDUSÜHISUS

Tallinn, Estonia puistee nr. 21.

Telefon 85.

Abikauplused: Tallinnas { S. Pärnu maantee nr. 30.
S. Tartu maantee nr. 51.

Suurim põllumajanduslik ühiskauplus Põhja-Eestis.

Müügil soodsatel tingimustel põllumajanduslikke kaupu ja tarbeid.

Meile kuuluvad järgmiste kõige paremate masinate ainu- ja peaesindused:

„SVECIA“ koristamismasinad, peksumasinad, adrad.

„RADIX“ reaskülvimasinad.

„RASEWSKY“ adrad, äkked ja kultivaatorid.

„REIMA“ kartulivõtmise-masinad.

„HERKULES“ petrooleumimootorid.

„LAVAL“ naftamootorid.

Meil on kõige suurem ja täielisem ladu piimatalitusmasinaist.

Maailmas kõige paremate piimatalitusmasinate „Astra“

ainu- ja peaesindaja Eestis.

„Alfa“

käsi- ja jõukoorelahutajad.

Madalrõhukatlad

ins. A. Saabergi patendi järele koorejaamadele.

Täielised meiereide ja koorejaamade sisseseeded. Eriline soodustus maksutingimustes piimatalitustele. Müük suurel ja väikesel arvul.



PÄRNU MAJANDUSE ÜHISUS

Pärnus:

Telegrammid: „ÖKONOM“.

Suurim ühisus Eestis.



Liikmeid 3.780.



Kaupade läbimüük	aastas	3.000.000	kr.
Oma tegevuskapital		620.000	„
Oma kinnisvarad		340.000	„
Bilanss		1.120.000	„





PÄRNU PANK A/S.

Pärnus, „ENDLA“ majas.

Suurim ja vanim rahaasutus Pärnumaal.

Telefonid: 191 — juhatus

113 — üldine

6 — kassa.

*

Telegrammid: „PÄRNUPANK“.

Toimetab kõiksugu pangaoperat-
sioone sise- ja välismaal.



Pärnu Linatööstuse A/S.

Pärnus, Rääma tän. nr. 38.

O s a k o n d :

T a l l i n n a s, Posti tän. nr. 6.

Villakraasimise-, ketramise-, riide-
ja lõngavärvimise vabrikud.

Linane riie,

niidid ja lõngad,

kalavõrgud,

võrgu-lõngad ja

nöörid.

Kõie d.

Põllupidajatele: Lina- ja takuket-
rus. Soovijatele vahetatakse linade vastu
kohe lõngu ja valmisriiet, **roosilisi laud-
linu, käterätte** ja mitmesugust pleegi-
tud ja pleekimata **pesuriiet.**

Meie vabrikute töö headus üle-
maaliselt tuntud.

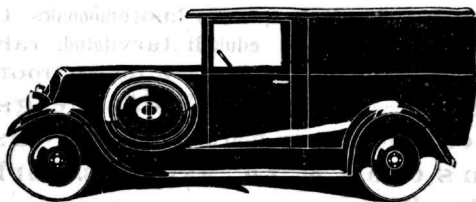
Pöörake meie esindajate poole linnas ja maal.

Alates 1902. a., mil **RENAULT** ehitas esimese veoauto, sammub ta alati progressi eesotsas.

Veerand-aastasaja praktika ja kogemused on väljendatud **RENAULT** automobiilides.

Üle maailma on nüüd tuntud, et **RENAULT** automobiilid on tugevad, vastupidavad ja ökonoomsed.

35 tüüpi veoauto ja omnibuse alust, koormatustega 400 kuni 10000 kg.



Esindaja
Friedrich John

Tallinn, Aia t. nr. 10. Tel. 8-62

Väikekaliibrilise püssi laskespordi harrastajaile soovitame eriti „**Achilles**“ tüüpi väikekaliibrilist püssi, missugune on esitanud end kõikjal hea laskevõimelisena ja on uuemaid mudeleid, mis vanematest tüüpidest tunduvalt erineb oma — erilise tähelepanu osaliseks saanud — lukustuse, padrunipesast kesta väljatõmbamise ja reguleeritava kukepäästmise tõttu. Püss on täiesti vaba igasugustest valmistamisvigadest ja eriti vastupidava padrunipesaga.

Hinnalt odavam on

G E C O mud. 28 väikekaliibriline püss, missugune tüüp on eelistatum spordipüss Saksamaal ja Balti riikidest Soomes ning Lätis. Püssi tutvustamiseks on saadetud kaitseliidu peastaabi lahkel kaasabil malevatesse proovipüssid.

Mõlema püssi juures võib kasutada peale harilikku sihiku veel mikromeetrilist dioptersihikut.

Väikekaliibriliste püsside laskemoonaks tarvitage Eestis tuntud ja edukalt tarvitatud, rahvusvahelisel võistlusel esimese auhinnaga kroonitud spordipadruneid **Rhein. Westf. Sprengstoff A.-Ges. Nürnberg** mark „R“ või **Gustav Genschow & Co. Akt. Ges. Durlach** mark „D“.

Esindaja Eestis

Victor Thoen & Ko.

Tallinnas, Kentmani t. 8.

Tel. 19-89.

Spordiäri
Resev-Resel.

Toompuiestee 19. Kõnetr. 20-19.

Suures valikus saadaval:
suuski, liuraudu, suusasidemeid,
suusa- ja uisusaapaid, jalg-
palle, jalgpallisaapaid, re-
keteid ja kõiki muid
võimlemisabi-
nõusid.

Kaitseliitlastele eriline
hinnaalandus.