

LOOMAKASVATUS 2/03

Kvartalibülletään

ÜLEVAADE

LOOMAKASVATUS

I poolaasta, 2002–2003

2003. aasta I poolaastal suurenes loomade ja lindude müük tapaks 1% ning piimatoodang vähenes 6% 2002. aasta sama perioodiga võrreldes. Munatoodang vähenes 11%.

2003. aasta I poolaastal tapeti ja müüdi tapaks 46 400 tonni (eluskaalus) loomi ja linde (2002. aasta I poolaastal 46 000 tonni), toodeti 296 000 tonni piima (2002. aasta I poolaastal 315 700 tonni) ja 116,6 miljonit muna (2002. aasta I poolaastal 130,6 miljonit).

Lehm andis keskmiselt 2547 kilogrammi piima, s.o 13 kilogrammi rohkem kui 2002. aasta I poolaastal.

30. juunil 2003 oli riigis 257 200 veist (sealhulgas 117 200 piimalehma), 334 300 siga ning 44 900 lammast ja kitse.

LOOMADE JA PIIMA KOKKUOST,

I poolaasta, 2002–2003

2003. aasta I poolaastal saadi lihatöötlemisettevõtete kokkuostetud veistest 3918 tonni liha (2002. aasta I poolaastal 3442 tonni) ja sigadest 12 156 tonni liha (2002. aasta I poolaastal 10 316 tonni).

Veiseliha keskmine kokkuostuhind oli 2003. aasta II kvartalis 19 385 krooni tonn (2002. aasta II kvartalis 23 209 krooni tonn), sealiha keskmine kokkuostuhind oli 20 044 krooni tonn (2002. aasta II kvartalis 22 610 krooni tonn).

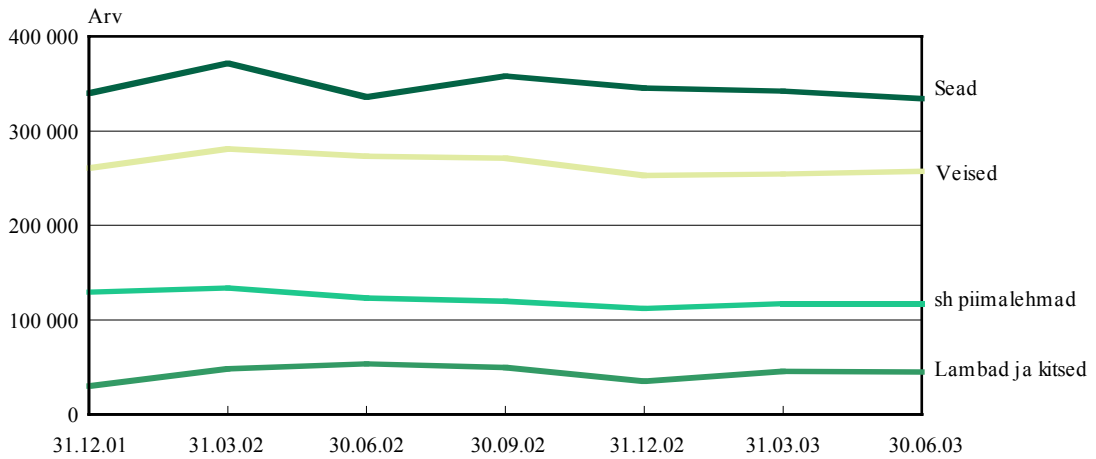
Piimatöötlemisettevõtted ostsid 2003. aasta I poolaastal 245 608 tonni piima (2002. aasta I poolaastal 247 229 tonni). 91% kokkuostetud piimast oli eliit- või kõrgema sordi ning 8% esimese sordi piim. Piima keskmine rasvisisaldus oli 4,1%, valgusisaldus 3,3%.

Piima keskmine kokkuostuhind oli 2003. aasta II kvartalis 2750 krooni tonn (2002. aasta II kvartalis 2806 krooni tonn).

SISUKORD

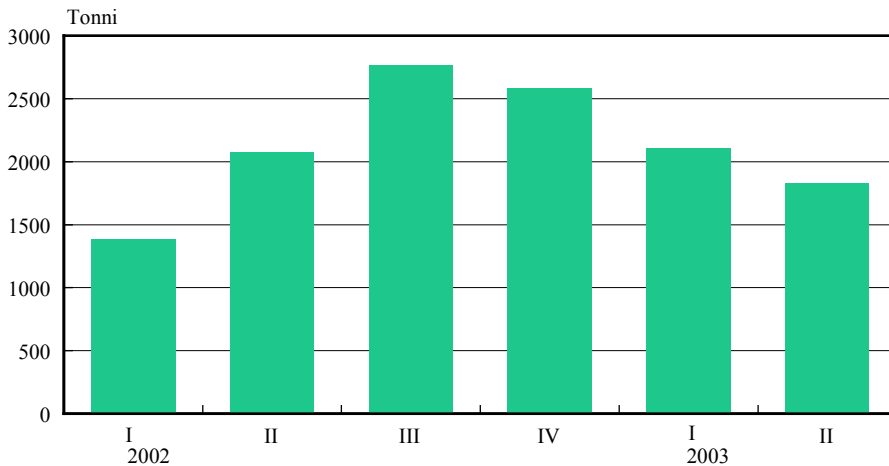
Ülevaade.....	1
Loomakasvatus, I poolaasta, 2002–2003	1
Loomade ja piima kokkuost, I poolaasta, 2002–2003	1
Diagrammid.....	3
1. Loomad kvartali lõpul, 31. detsember 2001 – 30. juuni 2003	3
2. Kokkuostetud veistest saadud liha, I kvartal 2002 – II kvartal 2003	3
3. Kokkuostetud sigadest saadud liha, I kvartal 2002 – II kvartal 2003	3
4. Piima kokkuost, I kvartal 2002 – II kvartal 2003	4
Tabelid	4
1. Tapaloomade ja -lindude eluskaal, I poolaasta, 2002–2003	4
2. Piimatoodang, I poolaasta, 2002–2003.....	5
3. Munatoodang, I poolaasta, 2002–2003.....	5
4. Sündinud vasikad ja põrsad, I poolaasta, 2002–2003	6
5. Loomad ja linnud, 30. juuni, 2002–2003.....	6
6. Veiste kokkuost, 2002 – I poolaasta 2003	7
7. Sigade kokkuost, 2002 – I poolaasta 2003	7
8. Piima kokkuost, 2002 – I poolaasta 2003	8
Metoodika	9
Loomakasvatus	9
Loomade ja piima kokkuost.....	10
Andmete avaldamine	10

Diagramm 1. Loomad kvartali lõpul, 31. detsember 2001 – 30. juuni 2003



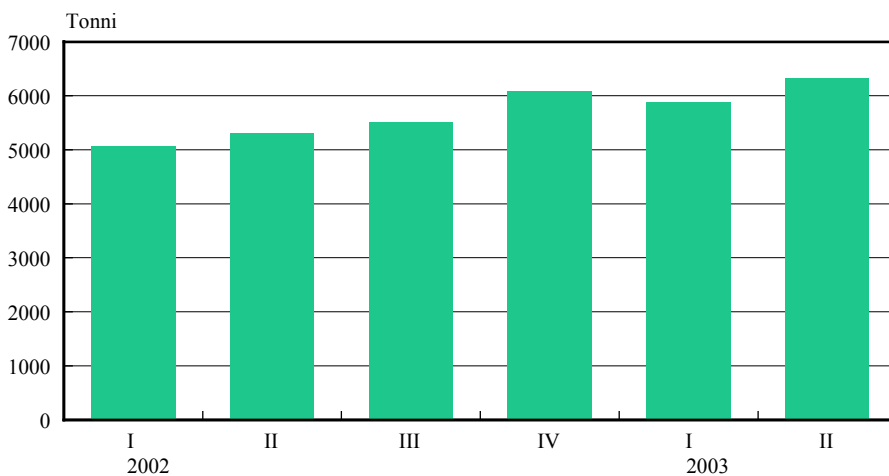
30. juunil 2003 oli 2002. aasta sama ajaga võrreldes veiseid 6%, piimalehmi 5%, sigu 0,5% ning lambaid ja kitsi 16% vähem.

Diagramm 2. Kokkuostetud veistest saadud liha, I kvartal 2002 – II kvartal 2003



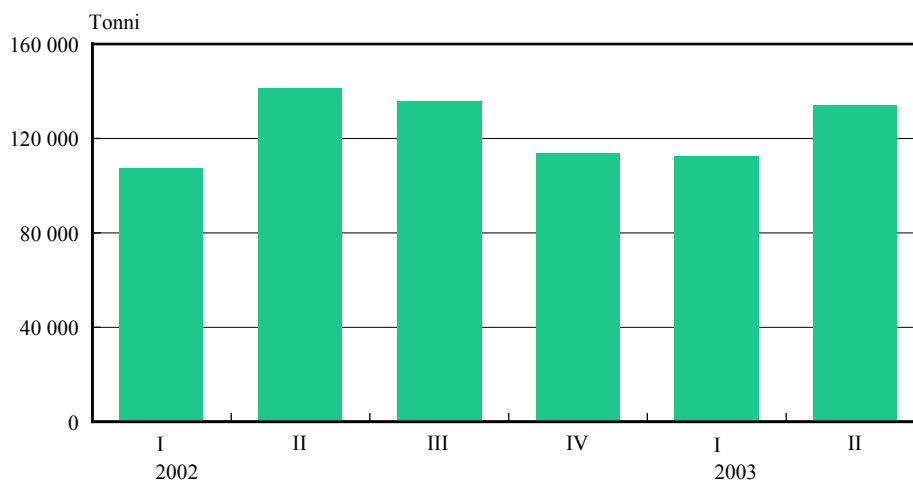
2003. aasta II kvartalis saadi lihatöötlemisettevõtete kokkuostetud veistest 12% vähem liha kui 2002. aasta II kvartalis.

Diagramm 3. Kokkuostetud sigadest saadud liha, I kvartal 2002 – II kvartal 2003



2003. aasta II kvartalis saadi lihatöötlemisettevõtete kokkuostetud sigadest 20% rohkem liha kui 2002. aasta II kvartalis.

Diagramm 4. Piima kokkuost, I kvartal 2002 – II kvartal 2003



2003. aasta II kvartalis ostsid piimatöötlemisettevõtted 5% vähem piima kui 2002. aasta II kvartalis.

Tabel 1. Tapaloomade ja -lindude eluskaal, I poolaasta, 2002–2003 (tonni)

Aasta, maakond	II kvartal					Aasta algusest				
	kokku	veised	sead	lambad ja kitsed	linnud	kokku	veised	sead	lambad ja kitsed	linnud
2002	25 272	9 004	12 615	89	3 564	45 939	14 108	24 712	199	6 920
2003	23 655	6 020	12 682	81	4 872	46 390	12 142	24 930	164	9 154
Harju	5 892	425	831	2	4 634	11 309	980	1 660	3	8 666
Hiiu	591	94	495	2	0	1 150	135	1 011	4	0
Ida-Viru	330	147	181	0	2	678	268	405	1	4
Jõgeva	1 801	872	923	6	0	3 358	1 587	1 762	9	0
Järva	1 742	770	970	2	0	3 588	1 778	1 806	4	0
Lääne	616	214	396	6	0	1 315	542	764	9	0
Lääne-Viru	2 430	598	1 832	0	0	4 930	1 164	3 736	1	29
Põlva	893	417	443	13	20	1 729	788	879	20	42
Pärnu	630	463	156	10	1	1 421	1 067	332	20	2
Rapla	1 357	430	926	1	0	2 796	804	1 989	3	0
Saare	967	202	744	20	1	2 071	583	1 452	34	2
Tartu	1 298	302	992	3	1	2 656	639	1 995	13	9
Valga	372	143	200	5	24	683	297	340	11	35
Viljandi	4 159	677	3 285	8	189	7 766	1 087	6 296	18	365
Võru	577	266	308	3	0	940	423	503	14	0
%, 2002 = 100	94	67	101	91	137	101	86	101	82	132

Tabel 2. **Piimatoodang**, I poolaasta, 2002–2003

Aasta, maakond	Piimatoodang, tonni		Keskmine piimatoodang lehma kohta, kg	
	II kvartal	aasta algusest	II kvartal	aasta algusest
2002	165 087	315 660	1 383	2 534
2003	162 270	295 996	1 386	2 547
Harju	9 996	18 263	1 162	2 095
Hiiu	1 340	1 895	1 297	1 904
Ida-Viru	3 738	6 367	1 261	2 167
Jõgeva	17 174	31 591	1 508	2 753
Järva	28 484	53 445	1 617	3 072
Lääne	4 420	7 368	1 153	1 998
Lääne-Viru	17 934	33 197	1 461	2 754
Põlva	11 069	20 783	1 562	2 950
Pärnu	17 496	31 920	1 397	2 502
Rapla	10 906	19 708	1 364	2 558
Saare	7 481	13 384	1 166	2 084
Tartu	10 418	19 360	1 516	2 837
Valga	5 384	9 560	1 139	1 988
Viljandi	11 392	19 849	1 153	2 108
Võru	5 038	9 306	1 314	2 355
%, 2002 = 100	98	94	100	101

Tabel 3. **Munatoodang**, I poolaasta, 2002–2003

Aasta, maakond	Munatoodang, tuhat		Keskmine munatoodang kana kohta, tükki	
	II kvartal	aasta algusest	II kvartal	aasta algusest
2002	65 109	130 629	69	131
2003	56 857	116 630	68	134
Harju	26 569	53 500	69	139
Hiiu	47	108	58	122
Ida-Viru	278	482	58	89
Jõgeva	972	1 968	53	98
Järva	2 113	4 575	66	128
Lääne	82	139	68	106
Lääne-Viru	11 702	23 485	76	147
Põlva	3 855	8 088	60	118
Pärnu	350	748	57	117
Rapla	430	953	57	123
Saare	1 094	2 151	70	132
Tartu	2 036	4 607	59	118
Valga	4 139	9 325	61	131
Viljandi	2 924	5 981	70	132
Võru	266	520	50	89
%, 2002 = 100	87	89	98	102

Tabel 4. Sündinud vasikad ja põrsad, I poolaasta, 2002–2003 (tuhat)

Aasta, maakond	Vasikad		Põrsad	
	II kvartal	aasta algusest	II kvartal	aasta algusest
2002	32,8	69,9	156,7	324,8
2003	32,3	63,1	157,0	309,0
Harju	1,9	3,7	9,8	19,3
Hiiu	0,6	0,9	0,0	0,1
Ida-Viru	0,6	1,4	1,4	3,1
Jõgeva	2,7	6,1	11,2	21,6
Järva	4,3	9,3	11,3	21,3
Lääne	1,0	2,1	4,6	9,6
Lääne-Viru	3,1	6,1	14,6	34,7
Põlva	1,8	3,6	4,3	7,9
Pärnu	3,5	7,3	2,2	4,6
Rapla	3,2	4,7	13,8	26,9
Saare	2,0	4,0	10,4	20,2
Tartu	1,6	3,2	8,0	16,0
Valga	1,5	2,9	1,9	4,1
Viljandi	3,3	5,6	60,3	112,3
Võru	1,2	2,2	3,2	7,3
%, 2002 = 100	98	90	100	95

Tabel 5. Loomad ja linnud, 30. juuni, 2002–2003 (tuhat)

Aasta, maakond	Veised	sh piimalehmad	Sead	Lambad ja kitsed	sh kitsed	Linnud
2002	273,2	123,0	335,9	53,4	6,9	2 218,0
2003	257,2	117,2	334,3	44,9	4,7	2 078,9
Harju	19,2	8,6	23,2	3,6	0,9	1 348,8
Hiiu	2,9	1,1	5,8	2,4	0,1	1,0
Ida-Viru	6,6	3,0	4,8	1,2	0,2	7,4
Jõgeva	26,6	11,3	24,5	2,1	0,1	19,3
Järva	35,6	17,7	24,8	2,8	0,6	37,0
Lääne	9,7	3,8	9,1	3,2	0,3	1,4
Lääne-Viru	29,1	12,4	51,5	1,7	0,2	240,7
Põlva	14,7	7,0	9,6	2,9	0,1	104,9
Pärnu	25,6	12,5	6,3	3,5	1,3	10,3
Rapla	18,2	8,1	24,9	2,6	0,1	15,3
Saare	13,1	6,2	20,7	7,2	0,1	29,5
Tartu	15,1	6,9	22,7	1,6	0,1	41,3
Valga	10,8	4,9	4,8	3,1	0,4	112,7
Viljandi	20,9	9,9	93,4	3,9	0,1	100,2
Võru	9,1	3,8	8,2	3,1	0,1	9,1
%, 2002 = 100	94	95	100	84	68	94

Tabel 6. Veiste kokkuost, 2002 – I poolaasta 2003

Ajavahemik	Veised, tuhat	Liha kaal, t	%, 2002 = 100	I kategooria rupside kaal, t	Liha maksumus, tuhat kr	Veise lihakeha keskmise kaal, kg	Keskmine lihahind, kr/t
2002							
Jaanuar–märts	6,6	1 376	100	52	33 136	208	24 081
Aprill–juuni	9,3	2 066	100	81	47 949	222	23 209
Juuli–september	12,7	2 753	100	88	61 706	217	22 414
Oktoober–detsember	11,8	2 572	100	85	55 665	218	21 643
KOKKU	40,4	8 767	100	306	198 456	217	22 637
I poolaasta	15,9	3 442	100	139	81 085	216	23 558
2003							
Jaanuar	3,9	859	...	26	17 909	220	20 849
Veebruar	2,9	608	...	25	13 013	210	21 403
Märts	2,9	629	...	28	12 910	217	20 525
Jaanuar–märts	9,7	2 096	152	79	43 832	216	20 912
Aprill	3,0	617	...	33	13 051	206	21 152
Mai	2,6	557	...	28	10 859	210	19 496
Juuni	2,9	648	...	27	11 409	224	17 606
Aprill–juuni	8,5	1 822	88	88	35 319	213	19 385
I poolaasta	18,2	3 918	114	167	79 151	215	20 202

Tabel 7. Sigade kokkuost, 2002 – I poolaasta 2003

Ajavahemik	Sead, tuhat	Liha kaal, t	%, 2002 = 100	I kategooria rupside kaal, t	Liha maksumus, tuhat kr	Sea lihakeha keskmise kaal, kg	Keskmine lihahind, kr/t
2002							
Jaanuar–märts	66,9	5 047	100	154	123 688	75	24 507
Aprill–juuni	69,5	5 269	100	172	119 132	76	22 610
Juuli–september	72,5	5 489	100	159	125 443	76	22 854
Oktoober–detsember	78,5	6 046	100	200	132 395	77	21 898
KOKKU	287,4	21 851	100	685	500 658	76	22 912
I poolaasta	136,4	10 316	100	326	242 820	76	23 538
2003							
Jaanuar	27,5	2 146	...	67	45 279	78	21 099
Veebruar	22,9	1 764	...	58	37 140	77	21 054
Märts	25,1	1 946	...	54	39 624	78	20 362
Jaanuar–märts	75,5	5 856	116	179	122 043	78	20 841
Aprill	26,5	2 045	...	49	40 849	77	19 975
Mai	29,3	2 241	...	58	44 995	76	20 078
Juuni	26,5	2 014	...	51	40 431	76	20 075
Aprill–juuni	82,3	6 300	120	158	126 275	77	20 044
I poolaasta	157,8	12 156	118	337	248 318	77	20 428

Tabel 8. Piima kokkuost, 2002 – I poolaasta 2003

Ajavahemik	Piima naturaal- kaal, t	%, 2002 = 100	Piima maksumus, tuhat kr	Keskmise piima- hind, kr/t	Piima kvaliteet		Kokkuostetud piimas rasva	
					eliit- ja kõrgem sort, t	I sort, t	t	%
2002								
Jaauar	35 835	100	108 865	3 038	31 613	3 594	1 475	4,1
Veebruar	32 696	100	99 838	3 053	29 694	2 716	1 313	4,0
Märts	38 162	100	110 032	2 883	35 303	2 597	1 513	4,0
Jaauar–märts	106 693	100	318 735	2 987	96 610	8 907	4 301	4,0
Aprill	43 010	100	123 076	2 862	38 469	3 969	1 723	4,0
Mai	47 794	100	132 947	2 782	41 787	5 061	1 903	4,0
Juuni	49 732	100	138 252	2 780	43 588	5 422	1 974	4,0
Aprill–juuni	140 536	100	394 275	2 806	123 844	14 452	5 600	4,0
Juuli	48 879	100	132 688	2 715	41 911	6 093	1 951	4,0
August	46 165	100	121 533	2 633	39 336	6 021	1 819	3,9
September	40 054	100	108 343	2 704	34 405	5 208	1 628	4,1
Juuli–september	135 098	100	362 564	2 684	115 652	17 322	5 398	4,0
Oktoober	37 729	100	103 206	2 735	33 473	3 956	1 599	4,2
November	36 754	100	101 704	2 767	33 738	2 688	1 557	4,2
Detsember	38 519	100	106 673	2 769	34 352	3 920	1 636	4,2
Oktoober–detsember	113 002	100	311 583	2 757	101 563	10 564	4 792	4,2
KOKKU	495 329	100	1 387 157	2 800	437 669	51 245	20 091	4,1
I poolaasta	247 229	100	713 010	2 884	220 454	23 359	9 901	4,0
2003								
Jaauar	37 234	104	103 587	2 782	33 190	3 766	1 571	4,2
Veebruar	34 470	105	94 575	2 744	30 173	3 911	1 431	4,2
Märts	40 370	106	111 139	2 753	36 720	3 482	1 665	4,1
Jaauar–märts	112 074	105	309 300	2 760	100 084	11 159	4 667	4,2
Aprill	41 312	96	112 667	2 727	37 466	3 340	1 715	4,2
Mai	43 955	92	120 639	2 745	41 378	2 134	1 797	4,1
Juuni	48 267	97	133 934	2 775	45 181	2 592	1 967	4,1
Aprill–juuni	133 534	95	367 240	2 750	124 025	8 066	5 479	4,1
I poolaasta	245 608	99	676 540	2 755	224 109	19 225	10 147	4,1

METOODIKA

LOOMAKASVATUS

Põllumajanduslikelt majapidamistelt koguti andmeid valikvaatlusega. Põllumajanduslike kodumajapidamiste andmed on hinnangulised.

Statistiline üksus

Statistiline üksus on põllumajanduslik majapidamine või põllumajanduslik kodumajapidamine.

Põllumajanduslik majapidamine (edaspidi *majapidamine*) — ühtse tehnilise ja majandusliku juhtimisega tootmisüksus, kus on vähemalt üks hektar põllumajandusmaad või kus toodetakse põllumajandussaadusi peamiselt müügiks (olenemata maa suuruselt).

Põllumajanduslik kodumajapidamine (edaspidi *kodumajapidamine*) — majandusüksus, kus põllumajandusmaad on vähem kui üks hektar, kuid on vähemalt 50 ruutmeetrit köögiviljamaad või kolm viljapuud või kuus marjapõõsast või kümme küülikut või kümme kodulindu või teisi põllumajandusloomi või kolm mesipuud ja kus toodetakse põllumajandussaadusi peamiselt oma tarbeks.

Üldkogum

Majapidamiste üldkogumis on põllumajanduslike majapidamiste andmekogust kõik majapidamised, kus on põllumajandusloomi.

Kodumajapidamiste üldkogumis on kõik põllumajandusloendusel loendatud kodumajapidamised, kus on põllumajandusloomi.

Põllumajanduslike majapidamiste valim

Põllumajanduslike majapidamiste valim võeti põllumajandusloenduse alusel koostatud uuendatud andmekogust.

Kuni 50 veise, sea või lambaga, kuni 500 linnuga ja kuni 10 kitsega majapidamistest tehti lihtne juhuslik valik. Kõiki 50 ja enama veise, sea või lambaga, 500 ja enama linnu ning 10 ja enama kitsega majapidamisi uuriti kõikselt.

Majapidamised	Majapidamisi üldkogumis	Majapidamisi valimis	Osatähtsus, %
Veistega majapidamised, kus on			
kuni 50 veist	19 682	940	4,8
50 ja enam veist	611	611	100,0
KOKKU	20 293	1 551	7,6
Sigadega majapidamised, kus on			
kuni 50 siga	11 894	489	4,1
50 ja enam siga	251	251	100,0
KOKKU	12 145	740	6,1
Lammaste ja kitsedega majapidamised, kus on			
kuni 50 lammast või 10 kitse	5 862	512	8,7
50 ja enam lammast või 10 ja enam kitse	157	157	100,0
KOKKU	6 019	669	11,1
Lindudega majapidamised, kus on			
kuni 500 lindu	25 754	344	1,3
500 ja enam lindu	33	33	100,0
KOKKU	25 787	377	1,5

Andmete üldistamine

Põllumajanduslike majapidamiste andmete üldistamisel laiendati kuni 50 veise, sea või lambaga, kuni 500 linnuga ja kuni 10 kitsega majapidamiste andmed ja liideti kõikselt uuritud majapidamiste andmetele. Aruande esitamata jätnud 50 ja enama veise, sea või lambaga, 500 ja enama linnu ning 10 ja enama kitsega majapidamiste andmed arvestati muudest andmeallikatest saadud andmete alusel.

Kodumajapidamiste andmed on hinnangulised, lähtutakse loomade arvust põllumajandusloenduse ajal ning majapidamiste loomade arvu muutusest põllumajandusloenduse ja aruandemomendi vahelisel perioodil.

LOOMADE JA PIIMA KOKKUOST

Loomade ja piima kokkuostu küsitlus hõlmas kõiki ettevõtteid, kelle põhitegevusala on Eesti majanduse tegevusalade klassifikaatori (EMTAK) järgi

151 — liha- ja lihatoodete tootmine, töötlemine ja säilitamine;

155 — piimatoodete tootmine.

Loomade ja piima kokkuostu koondandmed saadi liha- ja piimatöötlemisettevõtete andmete summeerimisel.

ANDMETE AVALDAMINE

Statistikaamet avaldab loomakasvatuse ning loomade ja piima kokkuostu andmeid kord kvartalis elektroonilises kvartalibülletäänis Loomakasvatus ja kuukirjas Eesti Statistika. *Estonian Statistics*.

MÄRKIDE SELETUS

0.0 näitaja väärtus väiksem kui pool kasutatud mõõtühikust
... andmeid ei ole saadud või need on avaldamiseks ebakindlad

Bülletääni on koostanud Statistikaameti põllumajandusstatistika sektor (Aili Maanso, tel 6259 236).

Veebilehel avaldamiseks ette valmistanud Statistikaameti kirjastussektor (Raivo Rohtla, raivo.rohtla@stat.ee, tel 6259 247).