

AASTAARUANNE

STATISTIKAAMET 2010

Sisukord

| | |
|--|----|
| Peadirektori saatesõna | 3 |
| 2010. aasta põhisündmused | 4 |
| Statistikaprogrammi täitmine | 5 |
| Uus riikliku statistika seadus | 21 |
| Eurole ülemineku ettevalmistustööd | 23 |
| Statistika tegemise infosüsteemi loomine | 24 |
| Wiesbadeni grupi konverents | 25 |
| Geostatistika konverents | 26 |
| Ülemaailmse statistikapäeva tähistamine | 27 |
| Töötajad | 28 |
| Rahastamine | 32 |
| 2010. aasta väljaanded | 34 |

Hea lugeja!

2010. aasta oli Statistikaametis oma regulaarsete ja ebaregulaarsete statistikatööde poolest üldjoontes harjumuspärane. Nagu ikka, on regulaarsete statistikatööde kõrval ka terve hulk suuremaid ja väiksemaid arendusi. Eelmisel aastal, pärast 2009. aasta eelarvekriisi, suutsime hakata taas tulevikku investeerima. Tegeleme nüüd uuesti väga pingsalt infosüsteemide edasiarendamisega metainfo, administratiivandmete hõivamise, statistiliste registrite ja andmetöötuse rakenduste ning andmebaaside valdkonnas. Kõik need tööd on rahastatud Euroopa Liidu toetusfondidest.

Aastas oli ka erilisi sündmusi ja tulemusi. Peale kümne aasta möödumist eelmisest põllumajandusloendusest kogusime taas põhjalikud andmed põllumajanduslike majapidamiste kohta ja katsetasime eelseisva 2011. aasta rahva ja eluruumide loenduse tegemist. Alustasime kaugemasse tulevikku suunatud registripõhise rahvaloenduse meetodika väljatöötamist koostöös rahvastiku- ja andmekogude spetsialistidega.

Möödunud aastal kutsusime aktiivsemalt kolleege Eestisse. Sügisel toimusid Tallinnas rohke osavõtuga majandusüksuste statistiliste registrite teemaline konverents ja Euroopa geostatistikute foorum.

Suvel võttis Riigikogu vastu uue statistikaseaduse, mis on eelseisvatel aastatel Eesti riikliku statistika korralduse alus.

Kevadel avaldasime andmed riigi rahanduse ja hinnastabiilsuse kohta. Nende põhjal tehti lõplik otsus eurole üleminekuks. Kuigi statistikud pühenduvad andmete kvaliteedile poliitilistest prioriteetidest sõltumata, on sellised momendid meile meeldiv võimalus end proovile panna ja andmete kasutajatelt hinnanguid saada. Heameel on kuulda rahvusvaheliselt tasemelt kinnitusi, et Eestis kogutud ja kokku pandud andmeid saab usaldada.

Suur aitäh kõigile kolleegidele, andmeesitajatele ja andmete kasutajatele.

Priit Potisepp
peadirektor



2010. aasta põhisündmused

- 1. augustil 2010 jõustus uus riikliku statistika seadus.
- 31.12.2009–31.05.2010 toimus 2011. aasta rahva ja eluruumide loenduse prooviloendus.
- 1. septembrist 15. novembrini toimus põllumajandusloendus.
- 20. oktoobril tähistati esimest korda üle maailma statistikapäeva. Statistikaamet korraldas sel puhul konverentsi „Eesti statistika luubi all“.
- 30. septembrini avati Statistikaameti veebilehel piirkondliku statistika portaal ja valmis e-väljaanne „Piirkondlik portree Eestist“.
- 27.–30. septembril toimus Tallinnas 22. Wiesbadeni grupi konverents, kus kohtusid ettevõtete statistiliste registrite eksperdid kogu maailmast. Konverentsi põhiteemad olid koostöö administratiivsete infoallikate ja andmetarbijatega, registriandmete kvaliteet ning institutsioonidevaheline infovahetus.
- 5.–7. oktoobrini olid Tallinnas koos Euroopa juhtivad geostatistikud, et arutada asukohapõhise statistika tegemise uusi meetodeid ja tehnoloogiaid.

Statistikaprogrammi täitmine

Statistikaameti põhiülesanne on pakkuda usaldusväärset ja objektiivset infot Eesti keskonna, rahvastiku, sotsiaalvaldkonna ja majanduse olukorra ning trendide kohta. Selleks teeb Statistikaamet statistikatöid. Statistikaprogrammi kinnitab igaks aastaks Vabariigi Valitsus. Peale programmi kuuluvate statistikatööde teeb Statistikaamet tarbijate tellimisel ka programmiväliseid statistikatöid.

2010. aastal tegi Statistikaamet 132 programmi kuuluvat statistikatööd^a, mille kogumaksumus oli 106,3 miljonit krooni. Neli statistikatööd olid programmis esimest korda. Hakati looma eeldusi registritepõhisele rahvaloendusele üleminekuks 2021. aastal (statistikatöö „Rahva ja eluruumide registripõhine loendus. Ettevalmistustööd prooviloenduseks“). Majandustegevust kajastavate statistikatööde alusel hakati statistika andmebaasis avaldama laialdast huvi pakkuvat info- ja kommunikatsioonitehnoloogiaettevõtete aasta- ja kvartalistatistikat (statistikatöö „Infoühiskond“) ning avaldati samateemaline kogumik „Infoühiskond. Information Society“. Euroopa Liidu õigusakte järgides alustati sotsiaalse kaitse kulutuste arve pidamise andmete avaldamist („Sotsiaalse kaitse kulutuste arvepidamine (ESSPROS)“). Esimest korda käsitleti vaesust ja avaldati ka kogumik „Vaesus Eestis. Poverty in Estonia“ (statistikatöö „Vaesus Eestis“).

Olulisimad ja mahukaimad statistikaprogrammi kuuluvad tööd olid 2010. aastal loendused. Korraldati põllumajandusloendus ja 2011. aasta rahva ja eluruumide loenduse prooviloendus ning alustati ettevalmistusi registripõhiseks rahva ja eluruumide loenduseks. Avaldati tarbijale suurt huvi pakkuvad ajakasutuse uuringu, tööelu-uuringu ja innovatsiooniuuringu andmed. Eelkõige Eesti tarbijat silmas pidades arendati piirkondlikku statistikat ja loodi piirkondliku statistika portaal.

Peale statistikaprogrammis kavandatud tööde teeb Statistikaamet tarbijate tellimisel ka programmiväliseid statistikatöid. 2010. aastal tehti 32 tööd, mis finantseeriti tõukefondidest või grandilepingute alusel. Peale selle täitis Statistikaamet 346 ettevõtete, asutuste ja eraisikute tellimust, millest valdav osa olid väikesemahulised tellimustööd avaldatust detailsema statistikainfo saamiseks (väliskaubandus, ettevõtete majandusnäitajad jm tellimustööd). Programmiväliste statistikatööde kogumaksumus oli 10,1 miljonit krooni. Mahukaimad neist olid Euroopa Sotsiaalfondi rahastatav ning koostöös Haridus- ja Teadusministeeriumiga tehtav täiskasvanute oskuste uuring (PIAAC), Euroopa Komisjoni rahastatav vanemaealiste uuring SHARE (Survey of Health, Ageing and Retirement in Europe), millega saadakse infot inimeste tervise, vananemise ja pensionile jäämise kohta, ning Riigikontrolli tellitud uuring ettevõtlustoetuste mõju kohta.

^a Kuni 2010. aastani oli kasutusel termin „statistiline vaatlus“, alates 2011. aastast kasutatakse terminit „statistikatöö“.

Korraldati rahva ja eluruumide prooviloendus

2011. aasta rahva ja eluruumide loenduse (REL 2011) prooviloenduse eesmärk oli katsetada loenduse töökorraldust, ankeeti, tark- ja riistvara ning saada teavet elanikkonna koostöövalmiduse, kommunikatsioonikanalite toimimise, kasutatavate infoallikate kvaliteedi ja rakendatavuse ning turvariskide kohta. Prooviloendus aitas avastada probleeme ja selgitada välja loenduse tegemisel eettulevaid riske.

Prooviloenduse valim oli disainitud spetsiaalselt prooviloenduse eesmärgi kohaselt ja selle põhjal saadud näitajad ei ole üldistatavad. Andmeid koguti kahes etapis: 31.12.2009–21.02.2010 toimus e-loendus ja 05.03.2010–31.05.2010 küsitlusloendus. Vahepealsel ajal (22.02–04.03) tehti esmane andmetöötlus, et vältida e-loendusel osalenud isikute ja leibkondade teistkordset küsitlemist. Kokku loendati 12 525 isikut ja 8628 eluruumi.

Prooviloenduse töökorralduses olid varem korraldatud loendustega võrreldes järgmised uuendused:

- kahest etapist (e-loendus ja küsitlusloendus) koosnev ja pikem loendusaeag;
- loenduspiirkondade uudne moodustamine ja loendajate kohustused (uute eluruumide koordinaatide määramine);
- loendusprotsessi juhtimine ja monitooring tarkvara abil;
- operaatorite töö lihtsustamiseks loodud tarkvara.

Prooviloenduse tulemuste raporti esitas rahva ja eluruumide loenduse projektijuht Vabariigi Valitsuse rahvaloenduskomisjonile 24. novembril 2010.

REL 2011 kulud ajavahemikus 2008–2010 olid kokku 29 miljonit krooni, millest 79% olid investeeringud, 4% majandamiskulud ja 17% personalikulud.

Prooviloendus läks hästi ja inimeste koostöövalmidus oli hea. Osalus oli vabatahtlik ja keeldumisi esines harva. Loendatavate head koostöövalmidust kinnitas asjaolu, et kõik ankeedid olid enam-vähem ühtlase kvaliteediga täidetud, seejuures üksiktunnuste kaetuse tase oli ligikaudu 99%. Veebis täitis loendusankeedi 1849 loenduspiirkonda kuuluvat isikut ehk 21,4% vastanutest. Väljaspool prooviloenduspiirkondi sai osaleda ainult e-loendusel ja neid inimesi oli kokku 3563.

Hakati valmistuma registripõhiseks rahva ja eluruumide loenduseks

2010. aastal alustas Statistikaamet ettevalmistusi registripõhise rahva ja eluruumide loenduse (REGREL) korraldamiseks järgmises, 2020.–2021. aasta loendusvoorus. REGREL-i ettevalmistamine on suur proovikivi Statistikaametile ja riigi registritele. Tegemist on aeganõudva protsessiga – näiteks järjepideva registripidamise traditsiooniga riigis Soomes, kus esimesed tänapäevased registrid asutati 1964. aastal, kestis registripõhisele loendusele üleminekuks ettevalmistumine 20 aastat.

Esimene samm REGREL-i ettevalmistuses oli algatada meetodika väljatöötamise projekt. Meetodikaprojekt toetab valmistumist järgmise rahva ja eluruumide loenduse registripõhiseks korraldamiseks ning rahvusvahelisi statistika häid tavasid ja kvaliteedinõudeid arvestava tervikliku riigisisese andmekorralduse kujundamist. Projekti peamine eesmärk on analüüsida registriandmete sobivust riikliku statistika tegemiseks – teha ettepanekuid registrite andmekoosseisude täiendamiseks statistikatööde, k.a REL-i, registripõhiseks korraldamiseks. Üks meetodikaprojekti osa on analüüsida Eesti õigusruumi ja selle mõju registrite andmekoosseisule, et luua piisavad eeldused registripõhiste loenduste korraldamiseks ja riikliku statistika registripõhiseks tegemiseks.

Metoodikaprojekti üldised eesmärgid aitavad parandada andmekogude kvaliteeti, tugevdada koostöövõrgustikke ning teadlaskonda kaasates ja partneritega koostööd tehes suurendada teadmust. Lõpptulemusena tagab see kvaliteetsemad teadmispõhised otsused.

Statistikaameti korraldatud avatud hankemenetlusega riigihanke „Registripõhise rahva ja elu ruumide loenduse (REL) meetodika väljatöötamine“ pakkumisel tunnustati edukaks ASi Ernst & Young Baltic ja Tallinna Ülikooli Eesti Demograafia Instituudi esitatud ühispakkumus. Hange rahastatakse riigieelarvest ja Euroopa Liidu tõukefondi vahenditest. REGREL-i meetodikaprojekt kestab 2010. aasta septembrist 2013. aasta augustini.

REGREL-i meetodikaprojekti tutvustav seminar toimus 3. detsembril 2010. Kokku said projekti elluviijad ja peamised koostööpartnerid – registrite esindajad – ning teised teemast huvitatud. Seminaril andsid Statistikaameti ja meie koostööpartnerite eksperdid ülevaate projekti raames kavandatud töödest ning rahvusvahelisest kogemusest registripõhise rahvaloenduse tege- misel. Registripidajad tutvustasid registrite olukorda registripõhise statistika ja rahvaloenduse aspektist.

Toimus põllumajandusloendus

2010. aasta sügisel toimus Eestis ja paljudes teisteski riikides põllumajandusloendus ehk kõikne põllumajanduse struktuuriuuring. Iga kümne aasta järel on põllumajandusloendused Euroopa Liidu (EL) riikidele kohustuslikud ja teistel riikidel soovitab tungival loenduse korraldada ÜRO Toidu- ja Põllumajandusorganisatsioon (Food and Agriculture Organization – FAO). Eestis on korraldatud viis põllumajandusloendust: enne II maailmasõda aastatel 1919, 1925, 1929, 1939 ning pärast taasiseseisvumist 2001. aastal.

Euroopa Liidus reguleerib põllumajanduse struktuuriuuringute korraldamist Euroopa Parlamendi ja Euroopa Nõukogu määrus nr 1166/2008. Et kindlustada andmete täielik võrreldavus liikmesriigiti, on uuritavate näitajate definitsioonid fikseeritud Euroopa Komisjoni määrusega nr 1200/2009. Põllumajandusloendus uurib majapidamiste omandivormi, juhti- mist, taime- ja loomakasvatust, töajõudu ning muud tulutoovat tegevust. Saadavad andmed on Euroopa Liidu ühise põllumajanduspoliitika kujundamise põhialus. Põllumajandusloen- duse lisaeesmärk on täpsustada põllumajanduslike majapidamiste nimekirja ja kindlustada ülejäänud põllumajandusstatistiliste valikuuringute stratifitseerimiseks vajalik info.

Kokkuleppe kohaselt uuritakse neid põllumajanduslikke majapidamisi, kus on vähemalt üks hektar kasutatavat põllumajandusmaad või kus toodetakse põllumajandussaadusi põhiliselt müügiks. Kasutatava põllumajandusmaa hulka arvestatakse ka maa, kus põllumajandussaadusi ei toodeta, kuid mida hoitakse põllumajanduse ja keskkonna seisukohast heas korras.

Põllumajandusloendus toimus 1. septembrist kuni 15. novembrini ja loendusnimekirjas oli ligi 30 000 põllumajandusliku majapidamise valdajat. Peale Statistikaameti koosseisuliste töötajate värvati loenduseks tööle 150 küsitlejat ja seitse ringkonnajuhti, kes said ka viiepäevase välja- õppe.

Võrreldes eelmise, 2001. aasta põllumajandusloendusega oli sel korral ka uuendusi: peale põllumajanduse struktuuriuuringu tegemise uuriti ka põllumajandusliku tootmise meetodeid, et saada lisaandmeid keskkonnanäo kohta ja parandada ülevaadet põllumajanduse kesk- konnanäitajatest.

Esimest korda oli loendusankeetide eeltäitmiseks kasutatud PRIA-s kogutud andmeid põllu- majanduse kohta. Neid oli elektroonilistes küsimustikes kasutatud nii palju kui võimalik nii maakasutuse kui ka loomade arvu kohta ja neid sai vastamise käigus täpsustada. Mahepõllumajandusliku taime- ja loomakasvatuse andmed ning maaelu arengu toetuste andmed võeti otse administratiivregistritest (Põllumajandusameti mahepõllumajanduse registrist ja PRIA-st). Neid administratiivregistritest võetud andmeid majapidamiste valdajatelt ei küsitud ja need seotakse uuringust saadud andmetega hiljem.

Põllumajandusloenduse andmed koguti kombineeritud meetodil – e-küsitlus veebikeskkonnas ja küsitlusloendus silmast-silma-intervjuudega. Kõiki majapidamiste valdajaid teavitati andmete esitamise võimalustest ja tähtaegadest. Esimest korda oli kõigil küsitletavatel võimalus esitada andmed ise veebikeskkonnas, kasutades selleks Statistikaameti andmeedastuskanaleid. Seda võimalust kasutas 13,5% vastanutest. Nende füüsiliste isikutega, kes ei olnud 10. septembriks andmeid esitanud, kohtusid Statistikaameti küsitlajad silmast silma. Küsitlusloendusel kogutud andmed sisestas küsitlaja intervjuu ajal sülearvutisse, kus kontrolliti nende omavahelist kooskõla ja vastavust PRIA andmetele.

17. detsembril avaldati põllumajandusloenduse esmased kokkuvõtted, mis kinnitasid aastate 2001–2007 trendi – majapidamiste arv üha väheneb ja põllumajandustootmine koondub suurtesse majapidamistesse. Võrreldes eelmise, 2001. aasta põllumajandusloendusega on majapidamiste arv vähenenud ligi kolm korda, kasutatava põllumajandusmaa pind suurenenud 8% ja ligi kolm neljandikku kasutatavast põllumajandusmaast on üle 100-hektariste majapidamiste valduses.

Avaldati ajakasutuse uuringu tulemused

2010. aasta lõpus avaldati ajakasutuse uuringu andmed. Uuring toimus Eestis teist korda, esimene tehti aastatel 1999–2000. Ajakasutuse uuring on mitme eesmärgiga alusuuring, mis annab ülevaate inimeste ajakasutusest (tasustatud töö, majapidamistööd, vaba aeg jms) ning naiste ja meeste ajakasutuse erinevusest. Peale selle võimaldab uuring vaadelda ka ühest sihtpunktist teise jõudmiseks kulutatud aega, liikumisviisi ja ajaveetmiskohti. Andmete põhjal saab käsitleda suhtlemist nii oma perega kui ka leibkondade vahel ning analüüsida põlvkondadevahelisi suhteid. Ajakasutus on üks heaolu mõõdikuid. Et tasustatud töö on inimese eluks siiski hädavajalik, saavad muutused heaolu poole toimuda vaid tasustamata tööde (majapidamistöode) ja vaba aja piirides. Eesti ajakasutusuuringu põhineb Euroopa Nõukogu väljatöötatud ajakasutusuuringul, mis võimaldab saada teiste Euroopa riikidega võrreldavaid andmeid.

Ajakasutuse uuringu välitööd toimusid 2009. aasta aprillist 2010. aasta märtsini ja uuringus osales 7000 inimest. Andmeid koguti päevikumeetodil: leibkonnas täitsid ajakasutuse päevikut iseseisvalt kõik vähemalt 10-aastased liikmed ühe argipäeva ja ühe nädalavahetuse päeva kohta. Tegevusi sai kirja panna 10-minutilise intervalliga. Peale selle pidid töötavad inimesed täitma nädalapäeviku töötundide kohta. Veel saadi uuringuga infot inimeste töötamise, hariduse, tervise, mittetulundusühingutes osalemise, vabatahtliku töö ja vaba aja veetmise kohta.

2010. aastal kulus ööpäevas keskmiselt 11 tundi magamisele, söömisele ja muule isiklikele tegevusele, viis ja pool tundi vaba aja sisustamisele, kolm ja pool tundi perele ja majapidamistöodele ning kolm tundi tasustatud töö tegemisele. Võrreldes kümne aasta taguse uuringuga on kõige suuremad muutused toimunud vaba aja kestuses. 2010. aasta uuringu kohaselt on lisandunud 40 minutit vaba aega, samal ajal kui tasulisele tööle ning majapidamisele ja perele kulutatud aeg on lühenenud. Suur osa juurde tulnud vabast ajast veedetakse arvuti ees – arvutikasutamise populaarsus on kümne aastaga oluliselt kasvanud. Kuna tegemist on keskmise ajakuluga, mille hulgas on ka mittetöötavate leibkonnaliikmete ajakasutus, on tasustatud tööle kulutatud aja lühenemise üks põhjuseid viimastel aastatel suurenenud tööpuudus. Majapidamisele ja perele kuluv aeg on lühenenud peamiselt seetõttu, et söögitegemisele ja riiete eest hoolitsemisele kulub vähem aega.

Põhjalikum ülevaade Eesti elanike ajakasutusest ilmub 2012. aastal kogumikus „Eesti rahvastiku ajakasutus“.

Avaldati tööelu-uuringu tulemused

2010. aasta septembris avaldati tööelu eri aspekte käsitleva tööelu-uuringu andmed. Statistikaamet korraldas sellise uuringu esimest korda. Uuringu tellis Sotsiaalministeerium ja seda on plaanis korrata 2014. aastal.

Uuringu eesmärk oli saada peale Statistikaameti regulaarse tööjõu-uuringu andmete põhjalikum ja mitmekülgsem ülevaade töökorralduse, töösuhete, töötajate kaasamise, kollektiivsete töösuhete, töötervishoiu, tööohutuse olukorra ja suundumuste kohta. Uuring kajastab 2009. aasta andmeid.

Tööjõu-uuringust erinev ning mitmekesisema ja terviklikuma analüüsi võimalust pakkuv oli ka uuringu valimi ülesehitus – uuriti ettevõtteid ja asutusi ning ka nende töötajaid. Selline valim võimaldab saada hinnangu samadele teemadele nii tööandja kui ka -võtja seisukohast. Samuti on hulk tööelu aspekte, mille kohta valdab infot paremini kas tööandja või töötaja. Kokku osales uuringus 1332 tööandjat ja 4609 töötajat.

Tööandjate küsitluses osalesid viie või enama töötajaga riigi- ja omavalitsusasutused, äriühingud ja kolmanda sektori organisatsioonid. Töötajate küsitlusse võeti vähemalt 15-aastased töötajad.

Tööelu-uuringu andmetel oli 2009. aastal oma tööga rahul 89% töötajatest. Töösuhet pidas piisavalt kindlaks 81% töötajatest, mis on positiivne näitaja, sest uuring tehti ajal, mil Eestis oli majanduskriis jõudnud haripunkti ja paljud inimesed olid kaotanud töö. 93% töötajatest pidas oluliseks kindlustunnet, et nad saavad ühes ettevõttes või asutuses töötada pikka aega, kuid karjääri- ja arenguvõimalustega töökohal oli rahul alla poole töötajatest. Ka töötasu oli meelepärane vaid igale teisele töötajale.

Uuringu kohaselt puutusid 2009. aastal ületunnitööga kokku pooled palgalised. Samal ajal oli enamik töötajatest oma tööülesannete (90%) ning töö- ja puhkeaja korraldusega (88%) rahul. Huvitav on võrrelda töötaja ja tööandja hinnangut ületunnitöö tegemise kohta. Kui töötajatest oli endi sõnul 2009. aastal üleajatööd teinud 51%, siis ettevõtetest/asutustest vastas vaid 14%, et märkimisväärne osa nende töötajatest oli samal perioodil ületunnitööd teinud. Ületunnitöö oli levinuim primaarsektoris, samuti mittetulundusühingutes, kus üle veerandi töötajatest tegi vähemalt ühe üle 48-tunnise töönädala kuus. Samal ajal pakkus 90% mittetulundusühingutes ja 69% primaarsektori ettevõtetest oma töötajatele paindlikku tööaega. Tööga rahulolu oli mõlemas nimetatud sektoris suur (mittetulundusühingutes oli oma tööga rahul lausa 92% töötajatest).

Selgusid innovatsiooni-uuringu tulemused

Uuenduslikkusel on praegu oluline roll majanduskriisist taastumisel ja jätkusuutliku majanduskasvu kindlustamisel. OECD hinnangud näitavad, et mitme arenenud tööstusriigi tootlikkuse kasv aastatel 1995–2006 oli innovatsiooni tõukejõuna toimivate immateriaalsete investeeringutega teadus- ja arendustegevusse, tarkvarasse, andmebaasidesse ja oskustesse tagatud samavõrd kui materiaalsete investeeringutega masinatesse, seadmetesse ja ehitistesse.

2010. aastal avaldatud viimase ettevõtete innovatsiooni-uuringu (Community Innovation Survey) andmed ja analüüs tõestavad, et Eesti kuulub ettevõtete uuenduslikkuse poolest endiselt Euroopa Liidu juhtriikide hulka. 2008. aastal olid uuenduslike ettevõtete osatähtsuse järgi riikide pingerea tipus Saksamaa (80%), Luksemburg (65%), Belgia (58%), Portugal (58%), Iirimaa (57%) ja Eesti (56%).

Eesti ettevõtete üks trumpe on aktiivne uuendusala koostöö. Aastatel 2006–2008 oli innovaatilises tegevuses koostööpartnereid 57%-l Taani, 51%-l Küprose ning 49%-l Belgia ja Eesti innovaatilise tegevusega ettevõtetest. Euroopa Liidu keskmine oli 34%.

Mittetehnoloogilist ehk organisatsiooni- ja turundusuuendust käsitleti uuringu küsimustiku põhiosas esimest korda. See näitas taas kord, et innovatsiooni eri liigid on omavahel seotud: tehnoloogiliselt uuenduslikest Eesti ettevõtetest tegi aastatel 2006–2008 organisatsiooni- või turundusuuendusi 56%, tehnoloogiliselt mitteeuenduslikest vaid 16%.

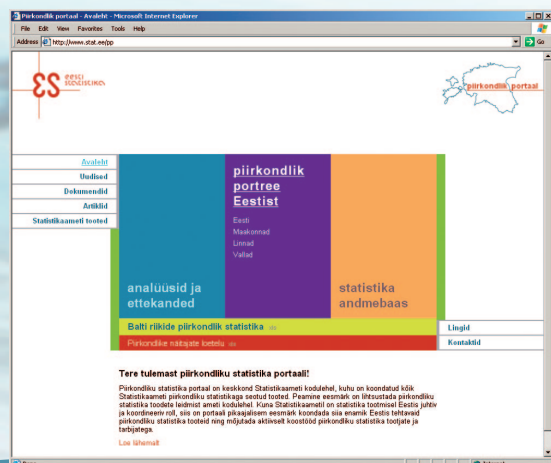
Seekordse uuringu lisamoodul käsitles keskkonnahoidlikku uuenduslikkust. 28% Eesti ettevõtetest märkis, et nad tegutsevad järjepidevalt keskkonnamõjude kindlakstegemise ja vähendamise nimel. Kolmandik neist oli seda tegevust alustanud või olulisel määral täiendanud aastatel 2006–2008. Keskkonnahoidlike uuenduste tegemise põhjustest pidasid ettevõteted kõige olulisemaks tegevusalal valitsevat äritava ja vajadust olla seadustega kooskõlas.

Innovatsiooniuringut korraldavad statistikaorganisatsioonid harmoneeritud meetodika alusel regulaarselt kõigis Euroopa Liidu riikides. Vaatluse all on vähemalt kümne hõivatuga tööstus- ja teenindusettevõteted. Tööstuses ei kuulu uuringu kohustuslikku kogumisse ainult ehitusettevõteted, teeninduses kuuluvad uuringusse aga järgmised tegevusalad: hulgikaubandus, veondus ja laondus, info ja side (v.a filmi- ja TV-tootmine ning ringhääling), finants- ja kindlustustegevus, arhitekti- ja inseneritegevused, teimimine ja analüüs. Vaatluse kogumisse kuulus Eestis 2008. aastal 2102 tööstus- ja 1921 teenindusettevõtet. Uuringu vaatlusvahemik (2006–2008) langes suuremalt osalt majanduskasvu ajale. Euroopa, sh Eesti ettevõtete uuenduslikust tegevusest majanduskriisi kestel annab ülevaate järgmine, aastaid 2008–2010 hõlmav innovatsiooniuring.

Arendati piirkondlikku statistikat

Piirkondliku statistika avaldamise peamine koht on statistika andmebaas. Piirkondliku statistika tarbijad aga on avaldanud soovi, et pärast andmete mõningast töötlust võiksid piirkondliku arengu põhinäitajad olla esitatud kompaktselt koos joonistel ja teemakaartidel. Samuti on tarbijad soovinud, et peale statistiliste tabelite võiks Statistikaameti veebilehel olla esitatud taustinformatsioon Eesti piirkondliku arengu kohta. Tarbijate soove arvestades võttis Statistikaamet 2009. aastal vastu põhimõttelise otsuse asendada üks piirkondliku statistika trükis e-väljaandega. Kohe alustati ka sellekohaseid töid, millesse kaasati koostööpartneritena kõik Eesti maavalitsused. Töö käigus asendus mõte e-väljaandest mõttega luua Statistikaameti veebilehele piirkondliku statistika portaal ja selle koosseisus e-väljaanne „Piirkondlik portree Eestist“.

2010. aasta sügisel avatigi piirkondliku statistika portaal ja valmis e-väljaanne. Esmase tagasiside näitas, et tarbijad on uued tooted hästi vastu võtnud. Tegemist pole siiski lõplikult valmis toodetega. 2011. aastal jätkub portaali ja e-väljaande arendus, mille käigus lisatakse portaali uusi alajaotusi ning e-väljaandes saavad oma lehe kõik Eesti omavalitsusüksused.



<http://www.stat.ee/pp>

Alustati vanemaealiste uuringut SHARE

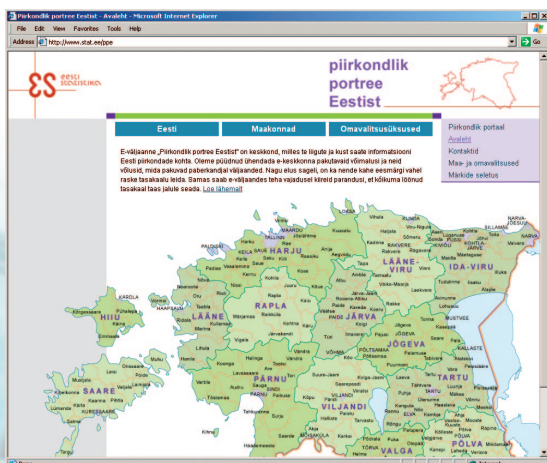
SHARE (The Survey of Health, Ageing and Retirement in Europe) on üleeuroopaline paneeluuring vähemalt 50-aastaste inimeste tervisliku seisundi, vananemise, töötamise ja pensionile jäämise kohta. Uuringu on Statistikaametilt tellinud projekti finantseerijad Euroopa Komisjon ja Sotsiaalministeerium ning Statistikaameti ülesanne on projektijuhtimine ja andmekogumine. Uuring on ajendatud Euroopa rahvastiku pidevast vananemisest ja üks olulisi eesmärke on koguda infot inimeste seisukorra ning tervise kohta. SHARE annab nii Euroopale kui ka Eestile rahvusvahelise võrdluse võimaluse ja aitab välja kujundada sotsiaalvaldkonna poliitikat, et hoida ära rahvastiku vananemisest tulenevaid probleeme. See on kõige laialdasem vanemaealiste uuring, mida kunagi Eestis tehtud.

Statistikaamet teeb uuringut koostöös Sotsiaalministeeriumi, Tallinna Ülikooli ja Tervise Arengu Instituudiga. 18. novembril 2010 alanud põhiküsitlusel osalemiseks saadeti kutsed vähemalt 4200 inimesele üle Eesti. Uuringu alguse puhul väljastas Statistikaamet pressiteate ja seda sõnumit kajastati mitmes meediaväljaandes. 2010. aasta detsembris esitas Statistikaamet Sotsiaalministeeriumile lisavalimi kaasamiseks, selle kulude finantseerimiseks ja välitööde aja pikendamiseks eraldise taotluse. Sotsiaalministeerium aktsepteeris taotluse, tänu millele valim suurenes 6000 inimeseni ja välitööd kestavad 2011. aasta maikuuni. Uuringu esimesed kokkuvõtted valmivad 2012. aasta esimeses kvartalis.

SHARE uuringus küsitletakse vähemalt 50-aastaseid inimesi ja nende samas leibkonnas elavat partnerit (elukaaslast või abikaasat), olenemata viimase vanusest. Üleeuroopalises uuringus osaleb korraga 19 Euroopa riiki: Saksmaa, Tšehhi, Taani, Prantsusmaa, Iirimaa, Itaalia jpt. Eesti on uuringus ainuke Balti riikide esindaja.

Eesti on üks kiiremini vananevaid riike Euroopas. 1. jaanuaril 2010 oli vähemalt 50-aastaste osatähtsus rahvastikus 36%, veel kümme aastat tagasi oli see 33%. Praegu on Eesti vanemaealised teiste Euroopa riikide omadega võrreldes tööturul kauem aktiivsed, ent nende tervis on kehvem kui eakaaslastel teistes riikides.

Eestis pole seni vanemaealiste kohta põhjalikke uuringuid tehtud. Mõningast infot nende tervise, töötamise, toimetuleku ja kulutuste kohta saab küll teistest uuringutest, kus vastajate vanuse ülempiiri pole määratud, kuid vanemaealiste osatähtsuse suurenemine rahvastikus on tekitanud vajaduse uurida nende majanduslikku ja sotsiaalset toimetulekut põhjalikumalt. Ühiskond peab rahvastiku vananemisega kohanema, sest vananeva ühiskonna tõttu kasvab vajadus sotsiaal- ja tervishoiuteenuste järele, suurenevad sotsiaalse kaitse kulud ning väheneb töäjõud. SHARE peaks aitama nendele küsimustele vastused leida.



Hakati uurima täiskasvanute oskusi

Rahvusvaheline täiskasvanute uuring TEAN ja OSKAN (Programme for the International Assessment of Adult Competencies – PIAAC) on üks maailma kõige laialdasemaid täiskasvanute oskuste uuringuid. Uuringu tellis Majandusliku Koostöö ja Arengu Organisatsioon (OECD) ja seda koordineerib rahvusvaheline konsortsium, mida juhib Educational Testing Service USA-st. Eestis teeb uuringut Haridus- ja Teadusministeerium koostöös Statistikaametiga, kelle kanda on projektis andmete kogumine. Eesti uuringut finantseerib Euroopa Sotsiaalfond.

Uuringus osaleb kokku üle 135 000 inimese 26 riigist (sh Austraalia, Jaapan, Korea, USA, Venemaa ja enamik Euroopa Liidu riike). Uuritakse 16–65-aastaste võtmeoskusi, mis on vajalikud, et 21. sajandi ühiskonnas ja majanduselus toime tulla. Seda uuringut on nimetatud ka täiskasvanute PISA (Programme for International Student Assessment) uuringuks, mida on õpilaste hulgas tehtud juba aastaid ja kus Eesti õpilased on saanud väga häid tulemusi.

Uuringu TEAN ja OSKAN üks suuri väärtusi on selle rahvusvahelisuus. Uuringu küsimustik ja hindamissüsteem on koostatud nii, et seda saaks kasutada erineva kultuurilise, rahvusliku ja keelelise taustaga riikides. Kõik programmis osalevad riigid järgivad uuringu tegemisel ühiseid standardeid ja protseduure. See võimaldab uuringu andmeid kasutada kõigi 26 osaleva riigi täiskasvanute oskuste ühtseks võrdluseks. Uuringu tulemusena saab võrrelda riikide konkurentsivõimet ja selgub, kui head on Eesti elanike oskused ja teadmised võrreldes teiste maailma arenenud riikidega, kas teeme oma oskustele sobivat tööd, kas meie oskused on väärtustatud ning kust oskusi saadakse (nt koolist, töölt, igapäevaelust).

Mõõtes nii täiskasvanute võtmeoskusi kui ka haridustaset, annab uuring täiskasvanute oskustest märksa parema pildi, kui see uuringut tegevates riikides poliitikate väljatöötajatel seni kasutada on olnud.

Uuringu TEAN ja OSKAN prooviküsitlus tehti Eestis 2010. aasta kevadsuvel. Põhiuuring toimub 2011. aasta sügisest 2012. aasta kevadeni ja sellega kogutakse andmeid 7500-lt Eesti inimeselt.

Korraldati ettevõtlustoetuste mõju uuring

2009. aasta lõpus tellis Riigikontroll Statistikaametilt uuringu, mille eesmärk oli välja selgitada, kas ja kui mõjus on olnud riigi tegevus ettevõtlustoetuste jagamisel Eesti majanduse konkurentsivõime parandamiseks ning kuidas saaks toetuste mõju suurendada. Uuring telliti Riigikontrolli auditi „Riigi ettevõtlustoetuste mõju Eesti majanduse konkurentsivõimele“ tegemiseks.

Toetustest käsitleti aastatel 2004–2009 Ettevõtluse Arendamise Sihtasutuse (EAS) antud otsetoetusi ning Krediidi ja Ekspordi Garanteerimise Sihtasutuse KredEx laene, käendusi ja garantiisid. Toetuste mõju uuriti Eestis suurema kasvupotentsiaaliga tegevusaladel: info- ja kommunikatsioonitehnoloogia, elektroonika, bio- ja materjalitehnoloogia, masina- ja metallitööstus, puidutööstus, transport ja logistika, ravi- ja hooldusteenused ning äri- ja finantsteenused.

Uuring koosnes mitmest osast. Esmalt korraldas Statistikaamet küsitluse EAS-ist ja KredExist toetust taotlenud, kuid sellest ilma jäänud, toetust taotlenud ja saanud ning võrdluseks ka nende ettevõtete hulgas, kes toetust ei taotlenud. Seejärel võrreldi kõigi kolme rühma ettevõtete 2004.–2008. aasta majandusnäitajaid. Sellega analüüsiti, kas toetused on avaldanud ettevõtete majandusarengule positiivset mõju. Majandusnäitajate andmed saadi Statistikaameti uuringust „Ettevõtte kompleksne kalendriaasta aruanne“ (EKOMAR). Viimase etapina analüüsiti Maksu- ja Tolliameti maksulaekumiste ja maksuvõlgade andmestikku.

Ettevõtete küsitluses vastasid kõik ettevõtted küsimustele praeguse majandusolukorra probleemide, ettevõttes viimastel aastatel tehtud arenduste, muudatuste ja uuenduste ning selle kohta, kuidas need on mõjutanud ettevõtte majandustegevust, ettevõtetevahelist koostööd ja ettevõtluspoliitikat. Toetusi saanud ettevõtted andsid hinnangu ka sellele, kuidas on toetused mõjunud ettevõtte majandustegevusele, ja hindasid toetuste olulisust ettevõtte viimaste aastate arenduste ja uuenduste tegemisel. Ettevõtete küsitlus tehti Statistikaameti elektroonilise andmete kogumise kanali eSTAT abil. Uuringu tulemused on avaldatud Riigikontrolli veebilehel auditi aruandes.

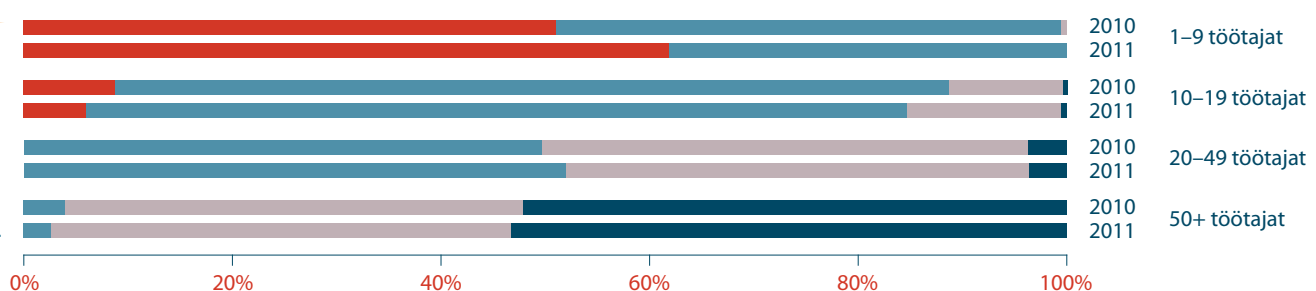
Andmeesitajate halduskoormus on vähenenud

Statistikaametis kasutatakse vastamiskoormuse hindamiseks kahte näitajat: aruannete arv andmeesitaja kohta ja aruannete koostamiseks kulunud aeg. Koormuse ühtlasemaks jaotamiseks andmeesitajate vahel kasutatakse võimaluse korral valikuuringuid, kus andmeid esitab ainult osa uuringu sihtrühmast. Samuti koordineeritakse uuringute valimeid nii, et eri uuringute valimid ei kattuks. Suurim aruandluskoormus on äriühingutel. 2010. aastal oli kohustatud statistikaaruandeid esitama 54% äriühingutest, keskmine aruannete arv andmeesitaja kohta oli 2,5. Ühel ettevõttel oli kõige rohkem 25 statistikaaruannet. Valimite koordineerimine toimib paremini väikeettevõtete rühmas (1–9 töötajat), kus ettevõtete arv on suur ja piisab suhteliselt väikestest valimitest. 2010. aastal ei pidanud 51% väikeettevõtetest esitama ühtegi aruannet, 48% esitas 1–5 aruannet ja vaid väikesel osal oli vaja esitada üle 5 aruande. Järgmises töötajate arvu rühmas (10–19 töötajat) pidi peaaegu 91% ettevõtetest mõne aruande esitama. Vähemalt 50 töötajaga ettevõtete koormus on juba tunduvalt suurem – üle poole ettevõtetest esitab Statistikaametile vähemalt kümnet aruannet.

2011. aastal ettevõtete aruandluskoormus veidi suureneb. Peale põhiuuringute kogutakse sel aastal andmeid ka kolme mahuka ebaregulaarse statistikatööga: „Täiskasvanute kooolitus ettevõttes“, „Innovatsioon“ ja „Töötasu 2010“. Kasvanud on aruandluskoormus 10–19 töötajaga ettevõtete rühmas, kus on suurenenud üle 5 aruande esitavate ettevõtete osatähtsus. Samuti on 10–19 töötajaga ettevõtete rühmas suurenenud keskmine aruannete arv andmeesitaja kohta 3,1-st 2010. aastal 3,4-ni 2011. aastal. 2011. aasta aruannete arvu näitaja on esialgne, sest aasta jooksul tuleb aruandekohustuslasi juurde (näiteks lisatakse ettevõtte Intrastati aruannete valimitesse, kui ettevõtte ekspordi- või impordikäive ületab määratud lävendi).

Äriühingute esitatavate aruannete arv töötajate arvu järgi, 2010, 2011

■ 0 ■ 1–5 ■ 6–9 ■ 10+



2008. aastal lisas Statistikaamet elektroonilise andmeesituskanali eSTAT kaudu laekuvatele aruannetele andmeesitajate koormuse hindamiseks küsimuse aruande koostamiseks kulunud aja kohta. Et küsimus on vabatahtlik, on vastamismäär üsna madal (10–20%). Kogukoormuse leidmiseks on aruanded rühmitatud aruande mahu järgi ja hinnatud iga esitatud aruande koostamisele kulunud aeg. Erandiks on Intrastati aruanded, mis laekuvad suures osas spetsiaalse kanali kaudu ja seal vastamisaegu ei küsita. Intrastati aruandevormide täitmise koguaeg on hinnatud 2007. aastal tehtud Intrastati koormuse küsitluse ning laekunud aruannete ja kirjete arvu järgi. Kolme aasta koormuse mõõtmine näitab, et nii keskmine aruannete koostamise aeg kui ka kogukoormus on pidevalt vähenenud.

Keskmine aruande koostamise aeg aruande esitamise sageduse järgi, 2008–2010 (minutit)

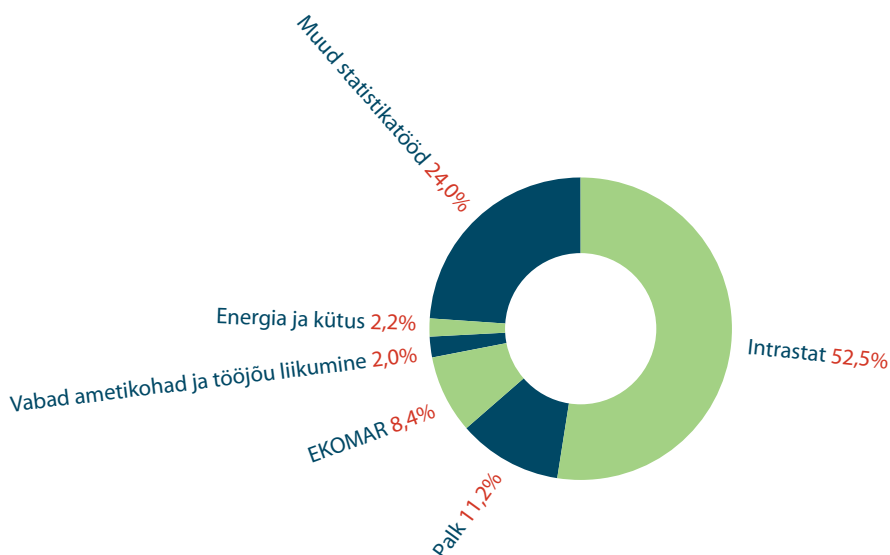
| Aruande esitamise sagedus | 2008 | 2009 | 2010 |
|---------------------------|------------|------------|-----------|
| 1–2 korda aastas | 161 | 173 | 142 |
| 4 korda aastas | 53 | 47 | 37 |
| 12 korda aastas | 120 | 110 | 114 |
| Kokku | 112 | 104 | 99 |

Keskmiselt kulus 2010. aastal ühe aruande koostamisele pisut üle 1,5 tunni. Rohkem võtavad aega aastaaruanded, vähem mahukad on kvartaliaruanded. Kuuaruannete keskmist aega mõjutavad enim Intrastati mahukad aruanded, muude kuuaruannete koostamise keskmine aeg oli 2010. aastal 41 minutit.

Kokku kulutasid Eesti ettevõtted, asutused ja organisatsioonid 2010. aastal statistikaaruannete koostamisele 57 200 tööpäeva ehk ligi 9% vähem kui aasta varem. Kõige suurema koormuse annavad Intrastati aruanded – ligikaudu poole kogukoormusest. Järgnevad statistikatööde „Palk“ ja „Ettevõtete kompleksne kalendriaasta aruanne“ (EKOMAR) aruanded. Joonisel on esitatud need statistikatööd, mille koormus ületas 2010. aastal 1000 tööpäeva.

2011. aastal toimuvate ebaregulaarsete statistikatööde tõttu lisanduvat koormust saab prognoosida varasemate aastate põhjal. Suurim mõju koormuse kasvule on 2011. aastal uurin-gul „Töötasu struktuur“, mille vastamiskoormus 2008. aastal oli 2600 tööpäeva. Statistikatöö „Ettevõtete innovatsioon“ koormus oli 2009. aastal 600 tööpäeva. Statistikatöö „Täiskasvanute kooolitus ettevõtetes“ koormuse hinnang varasemast ajast puudub.

Vastamiskoormuse jagunemine statistikatöö järgi, 2010



Andmekogude kvaliteedi hindamine

2010. aastal tehti mitu andmekogude kvaliteedi analüüsi, millest enamik olid seotud rahva ja eluruumide loenduse (REL) ettevalmistamisega. Peale selle tehti Konkurentsiameti elektroonilise side teenuste ja postiteenuste registri ning Maanteeameti teeregistri andmete kordusanalüüs.

Maksu- ja Tolliameti (MTA) maksukohustuslaste andmekogu analüüsis Statistikaameti tellimisel AS Resta. Analüüsi eesmärk oli välja selgitada, kas andmestik on kasutatav REL-i ankeetide eeltäitmiseks või andmete imputeerimiseks. MTA andmestik katab 83,3% 20–64-aastastest meestest ja 87,1% sama vanadest naistest. MTA registri põhjal saab hinnata peamist elatusallikat isiku tululiike analüüsides. Kahjuks ei lange maksukohustuslaste andmekogus kasutatavad määratlused kokku REL-i määratlustega. Põhitöökoha kindlakstegemiseks on võimalik kasutada tulu- ja sotsiaalmaksu deklaratsiooni, millega organisatsioonid deklareerivad makstud summasid. Analüüsi põhjal otsustati, et MTA andmeid ei ole võimalik kasutada REL-i ankeetide eeltäitmiseks, kuid neid on võimalik kasutada imputeerimiseks.

Eesti Hariduse Infosüsteemi (EHIS) andmestikust moodustati valim, mis vastas REL-i prooviloenduse algse valimi koosseisule. Seejärel võrreldi valimisse sattunud isikute nii juba omandatud haridust kui ka omandatavat haridust. Võrdluse aluseks oli rahvusvaheline haridustasemete liigitus ISCED. Õppijate haridustaseme võrdlemisel selgus, et REL-i küsimustele vastajad ei oska määratleda algharidust (4., 5. ja 6. klassi õpilastele omistati algharidus). Omandatud hariduse puhul selgusid suured erinevused. Loendusel osalenud isikud ei suutnud õigesti kindlaks määrata oma ameti-, eriala- või kutsehariduse taset. EHIS-e andmestik õppijate kohta on väga hea ja neid andmeid on võimalik REL-is kasutada. Omandatud hariduse andmed on olemas põhiliselt nooremate põlvkondade kohta, vanemate andmeid tuleb küsida REL-i ankeedis.

REL-i prooviloenduse andmeid võrreldi rahvastikuregistri (RR) andmetega. Kodakondsuse puhul oli kokkulangevus väga hea. Teist kodakondsust oli nii prooviloendusel kui ka RR-is märgitud väga vähe (alla 1%). Otsustati võtta kodakondsus RR-ist eeltäidetavaks tunnuseks. Emakeel erines RR-i ja REL-i prooviloenduse andmestikes 2–3% piires, kuid erinevus oli juhuslik. Et RR-i andmed ei ole katvad, otsustati seda tunnust kasutada imputeerimiseks. Seadusliku perekonnaseisu andmete üldine kokkulangevus oli üle 95%, abielus ja vallalistel koguni üle 97%. Alakaetud oli RR-is leskede ja osalt ka lahutatute märkimine. Otsustati küsida seda tunnust REL-is, kuid RR-i andmed sobivad imputeerimiseks. Sünnikoha võrdlemisel ilmnes RR-is selgelt suurte linnade ülekaetus, mis tuleneb RR-i ja REL-i erinevast sünnikoha määratlusest. Sünnikoha tunnus ei ole REL-is kasutatav.

Ravikindlustuse andmekogu esialgse analüüsi eesmärk oli selgitada välja Eesti elanike kaetus andmekogus ja võimalus kasutada andmeid REL-i ettevalmistamisel. Põhitähelepanu pöörati kindlustusliikide analüüsile, mis on vajalik inimese sotsiaalse seisundi kindlaksmääramisel. Ravikindlustuse andmekogus on 43 kindlustusliiki, millest enam levinud on tööandja kindlustatud isik, isik kuni 19-aastaseks saamiseni ja vanaduspensionär. Viieks inimestest on andmekogus vähemalt kaks kindlustusliiki. Kindlustusliigid on jagatud prioriteetsuse järgi viide rühma, rühma sees eelistusi ei ole. 5%-l inimestel ei saa määrata prioriteetsemat kindlustusliiki, sest neil on mitu sama prioriteetsusega kindlustusliiki.

Ravikindlustuse andmete võrdlemisel RR-i omadega selgus, et enamik elanikest on mõlemas registris, aga on ka neid, kes on ainult ravikindlustuse andmekogus, ja neid, kel ravikindlustust pole ning kes on ainult RR-is. Kõige enam üllatab, et RR-is on lapsi, kel pole ravikindlustust, kuigi seaduse järgi on ravikindlustus kõigil kuni 19-aastaseks saamiseni. Ravikindlustuse andmekogu analüüs jätkub 2011. aastal.

2009. aastal analüüsi Konkurentsiameti elektroonilise side teenuste ja postiteenuste registri ning Maanteeameti teeregistri kvaliteeti ning andmekogude töötajatele anti selle tulemuste kohta tagasisidet. Andmekogudes aasta jooksul toimunud arengu hindamiseks korraldi 2010. aastal kvaliteedi analüüsi uuendatud andmetega.

Mitme tunnuse puhul saab registriandmed kasutusele võtta. Võrreldes eelmise aastaga oli osa tunnuste puhul registriandmete erinevus Statistikaametile esitatavate andmetega vähenenud, aga oli ka tunnuseid, mille puhul olid erinevused suurenenud. Mõni andme-esitaja on registreisse ja Statistikaametile esitanud väga erinevaid andmeid. Registriandmed jäävad kasutusele võtmata ka seepärast, et registreisse pole kantud kõigi vajalike ettevõtete infot.

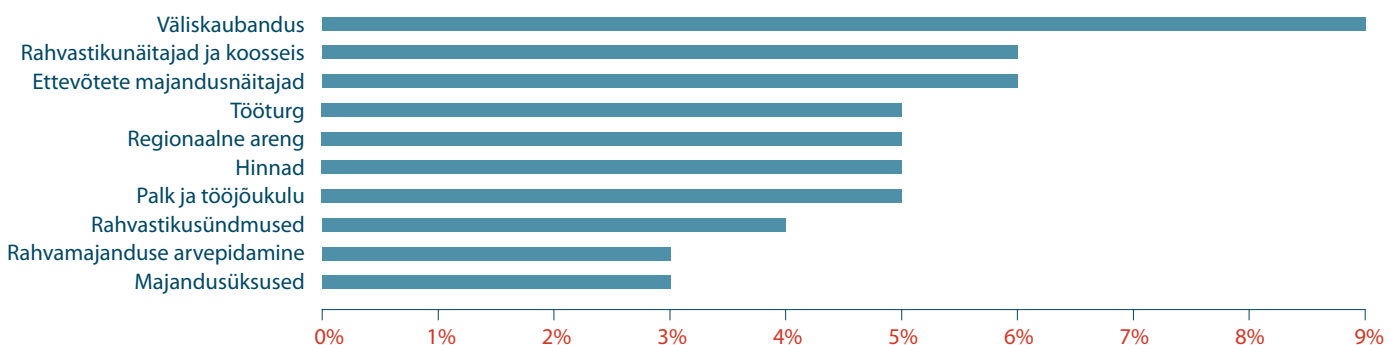
Tarbijate huvi statistika vastu suureneb

Statistikaameti peamine eesmärk on pakkuda usaldusväärset ja asjakohast statistilist informatsiooni kõigile, kes seda vajavad. Riikliku statistika kasutamine nii avalikus kui ka erasektoris on aasta-aastalt suurenenud. Samuti on kasvanud eraisikute huvi statistika vastu – infot vajatakse õppetöös, äriplaanide koostamiseks, palgaläbirääkimiste pidamiseks ja paljuks muuks. Tarbijate rahulolu-uuringut Statistikaamet 2010. aastal ei korraldanud, kuid kaudselt näitab rahulolu ka eri statistikatoodete kasutamise kasv.

Kogu avaldatav statistika on kättesaadav Statistikaameti veebilehel www.stat.ee, kus kõigil on võimalik tasuta kasutada statistika andmebaasi, valmistabeleid ja interaktiivseid rakendusi ning lugeda Statistikaameti pressiteateid ja väljaandeid. Uued tooted on 2010. aasta sügisel avatud piirkondliku statistika portaal ja selle põhiosa, e-väljaanne „Piirkondlik portree Eestist“, mis annab kiire ülevaate Eesti maakondade ja omavalitsusüksuste olukorrast.

Statistikaameti veebilehe kasutajate arv oli 2010. aastal üle kahe korra suurem kui aasta varem. Ligi viiendik kasutajatest olid andmeesitajad, kes vaatasid veebilehelt aruandevorme ja juhendeid ning sisenesid andmeedastuskeskkonda eSTAT. Kõiki veebilehel avaldatud statistikatooteid kasutati 2010. aastal varasemast rohkem. Näiteks valmistabelite vaatajate arv oli võrreldes 2009. aastaga üle kolme korra suurem, tarbijahinnaindeksi kalkulaatori kasutajate arv kasvas üle kahe korra, pressiteadete kasutajate arv ligi kaks korda ja ka veebilehel olevaid

Populaarseimad statistikavaldkonnad kontaktide järgi, 2010



statistikaväljaandeid laadis alla ligi kaks korda rohkem statistikahuvilisi. Kõige populaarsem väljaanne oli „Eesti statistika aastaraamat 2010“, mida laaditi alla üle 2300 korra, järgnesid analüütiline kogumik „Vaesus Eestis“ (üle 1900 allalaadimise) ja Eesti Statistika Kvartalikiri 1/2010.

Statistikaameti väljaanded on kättesaadavad ka Slideshare'i keskkonnas, kus neid samuti aktiivselt kasutatakse. 2010. aasta väljaannetest olid Slideshare'is kõige populaarsemad taskuteatmik „Eesti. Arve ja Fakte 2010“, mida vaadati üle 2600 korra, selle ingliskeelne versioon „Minifacts about Estonia 2010“ (üle 1600 vaatamise) ja „Eesti statistika aastaraamat 2010“ (üle 1100 vaatamise).

Laekus rohkem teabenõudeid

Tarbijate üha suuremat huvi statistika vastu näitab ka Statistikaametile esitatud teabenõuete arvu kasv. 2010. aastal laekus kokku üle 4300 teabenõude ja tellimustöö ehk umbes neljandiku võrra rohkem kui aasta varem. Endiselt oli populaarseim valdkond väliskaubandus – sellest valdkonnast oli ligi kümnendik kõigist Statistikaametile esitatud teabenõuetest ja tellimustest. 2010. aastal suurenes tarbijate huvi rahvastikustatistika vastu ja see valdkond tõusis populaarseimate statistikavaldkondade edetabelis varasemalt kuuendalt kohalt teisele kohale. Järgnesid ettevõtete majandusnäitajad ja tööturg.

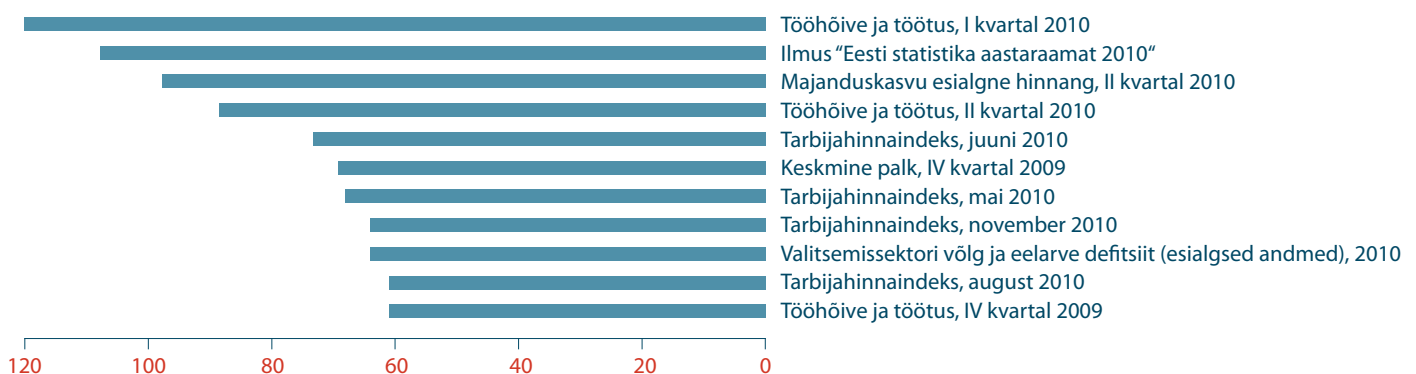
Kui võrrelda nelja statistika põhivaldkonda – keskkonda, majandust, rahvastikku ja sotsiaalelu –, siis majanduse kohta laekunud teabenõuete ja tellimuste hulk oli 2010. aastal pisut väiksem kui 2009. aastal, kuid huvi sotsiaalelu ja rahvastiku vastu kasvas.

Meedia kajastas riiklikku statistikat senisest aktiivsemalt

Meedia on Statistikaameti jaoks üks olulisi tarbijaid, sest eelkõige meedia vahedusel jõuab statistikainfo laiema avalikkuseni. Positiivne on see, et meedia huvi riikliku statistika vastu suurenes 2010. aastal olulisel määral – meediamonitooringu andmetel kajastasid meediakanalid riiklikku statistikat või Statistikaameti tegevust 6630 korda. Meediakajastuste koguarv oli üle kolmandiku võrra suurem kui 2009. aastal. Keskmiselt ilmus iga päev 18 riiklikul statistikal põhinevat või seda käsitlevat meediakajastust, s.o üle 550 kajastuse kuus. Mainimist väärrib ka see, et esimest korda oli Statistikaametile enim teabenõudeid esitanute esikolmikis meedia esindaja.

Üle poole (61%) riikliku statistika meediakajastustest põhines Statistikaameti pressiteadetal. 2010. aastal avaldas Statistikaamet 170 pressiteadet, millest enamikku (98%) meedias kajastati. Meediamonitooringu kohaselt sai üks kajastatud pressiteade keskmiselt 24 kajastust. Pressiteadete meediakajastuste põhjal võib öelda, et 2010. aastal tundis meedia kõige rohkem huvi tööturul toimuva ja tarbijahindade vastu. Samuti leiti väga palju kajastamisväärset statistika aastaraamatust.

Enim meediakajastusi saanud pressiteadete kajastuste arvu järgi, 2010



Statistikaamet oli edukas sotsiaalmeedia kasutamisel

Sotsiaalmeedia kasutamises oli aasta 2010 sisseelamisaasta. Statistikaametile oli see oma-moodi tõehetk – kas uute infokanalite kasutamine aitab kaasa statistika levitamisel ja eelkõige, kas nende käivitamine õnnestub. Praegu, kui statistikablogi ning Statistikaameti leheküljel Facebookis ja Twitteris on kasutusel olnud pisut üle aasta, tuleb tõdeda, et paljud kõhklused olid asjatud. Statistikablogi vaadati 2010. aastal üle 25 000 korra ja veelgi olulisem on, et blogiartikleid kajastati aktiivselt meedias. Facebookis on Statistikaametil kaugelt üle 300 ja Twitteris üle 400 järgija.

Blogis on artikleid nii päevakajalise statistika kui ka statistikamaailma oluliste sündmuste kohta. Artiklite edasilevitamisel on kujunenud koostööpartneriks raamatupidamisuudiste portaal www.rup.ee, mis blogiartiklid oma veebilehel avaldab ja enamiku neist ka vene keelde tõlgib. Tänu sotsiaalmeediale on statistikainfo levitamise võimalused olulisel määral laienenud ning kindlasti on statistika jõudnud ka uute sihtrühmadeni.

Sotsiaalmeedia edukas kasutamine statistika levitamisel on pälvinud ka teiste riikide kolleegide tähelepanu ja Statistikaamet on oma kogemusi jaganud nii ÜRO kui ka Eurostati statistika levi-teemalistel koosolekutel. Mõne riigi positiivsed kogemused sotsiaalmeedia vallas julgustavad teisigi uute levikanalite kasutamisele mõtlema. Eeldatavalt hakkab sotsiaalmeediat kasutavate statistikaasutuste arv edaspidi kasvama.

Loodi uusi võimalusi riiklikul statistikal põhinevaks teadustöök

2010. aasta 1. augustil jõustunud uus riikliku statistika seadus korrastas riikliku statistika tarbeks kogutud üksikandmete edastamise põhimõtted. Selle üks olulisemaid eesmärke oli võimaldada teadusringkondadel üksikandmeid kasutada senisest laialdasemalt. Kui viimastel aastatel ei ole Statistikaamet saanud ettevõtete ja asutuste andmeid teaduslikel eesmärkidel kasutamiseks anda, siis nüüd on see taas võimalik. Andmete kasutamiseks uute teenuste loomine võttis loodetust rohkem aega, mistõttu oleme tarbijatele tänulikud kannatlikkuse eest. 2010. aastal esitas taotluse konfidentsiaalsete andmete kasutamiseks teaduslikel eesmärkidel kümme-kond asutust. Statistikaamet rahuldab kõik taotlused ja aasta lõpuks olid kasutajatega lepingud sõlmitud.

Konfidentsiaalsete andmete kasutamiseks teaduslikel eesmärkidel on loodud nn turvalised töökohad Statistikaameti ruumides nii Tallinnas kui ka Tartus. Tarbijate mugavuse huvides on võimalik kasutada turvalisi töökohti ka VPN-ühenduse kaudu. Statistikaamet arendab konfidentsiaalsete andmete kasutamise võimalusi edasi – 2011. aastal on kavas realiseerida kaugpäringu tegemise võimalus, edaspidi ka kaugpöörduse teenus. Viimane loob andmete kasutamiseks senisest mugavamad võimalused, sest kasutajate hulka ei piira turvaliste töökohtade arv, vaid kasutaja saab andmetele turvakanalil ligi talle sobival ajal.

2011. aastal hakkab Statistikaamet oma veebilehel avaldama ka avalikuks kasutamiseks mõeldud andmefailid. Neis on esitatud statistiliste uuringutega kogutud üksikandmed, mis on muudetud täiesti anonüümseks ja mõeldud kõigile, kes soovivad teha üksikandmetel põhinevat statistilist analüüsi. 2011. aasta mais avaldab Statistikaamet leibkonna eelarve uuringu ja töajõu-uuringu ning oktoobris ka sotsiaaluuringu andmefailid.

Korraldati tarbijakoolitusi ja seminare

Igal aastal korraldab Statistikaamet tarbijatele koolitusi, kus tutvustatakse riikliku statistika tegemist, statistikavaldkondi ja avaldatud statistikat ning õpetatakse leidma statistilist infot. 2010. aastal tehti 16 koolitust, kus osales kokku umbes 400 inimest. Koolitatute hulgas oli nii tudengeid, doktorante, teadustöötajaid, riigiasutuste töötajaid kui ka ettevõtlusega tegelemisest huvitatud eraisikuid.

Piirkondliku statistika huvilistele korraldas Statistikaamet oktoobris partneripäeva „Kuidas mõõta piirkondlikku arengut“, kus esinesid nii Statistikaameti töötajad kui ka meie koostööpartnerid. Partneripäeval tutvustati Statistikaameti kogumikku „Linnad ja vallad arvudes“ – ettekanded käsitlesid indekseid, mida omavalituse arengu mõõtmiseks kasutada, ja viimastel aastatel toimunud muutusi elamuehituses. Peale selle räägiti maakondade sotsiaalsest taristust ja säästvast arengust.

Traditsiooniliselt osales Statistikaamet GIS-päeva ja Tallinna ettevõtluspäeva korraldamisel. Ettevõtluspäeval osalesime infolauaga ja tegime seminari „Milleks ettevõtjale statistika?“. Seminaril andsime ülevaate, kuidas on majanduskriis mõjutanud Eesti majandust ja millisena paistab Eesti majandus rahvusvahelises võrdluses, tutvustasime statistilisi näitajaid, mida ettevõtte arengu planeerimisel kasutada, ning andsime ettevõtjatele juhiseid vajaliku statistilise info leidmiseks.

Igal aastal esitleb Statistikaamet ajakirjanikele vähemalt ühte värsket statistikaväljaannet. 2010. aastal tegime kaks esitlust – juuli lõpus tutvustasime „Eesti statistika aastaraamatut“ ja novembris kogumikku „Sotsiaaltrendid 5“. Aastaraamatu esitlusel vaatas Statistikaamet tagasi 2009. aastasse ja otsis vastust küsimusele, milline oli olukord ettevõtluses ja sotsiaalelul 2010. aasta alguses. Teemad, mida esitlusel käsitleti, olid päevakajalised – majanduskriisist toibumine ja kriisi plussid, olukord tööturul, rahvastik ja leibkondade majanduslik toimetulek.

2010. aastal ilmunud kogumik „Sotsiaaltrendid 5“ keskendub rahvastiku vananemisele ja analüüsib selle mõju ühiskonnale. Esitlusel käsitleti vanemaealiste olukorda tööturul ja nende materiaalsel toimetulekul, samuti Eesti võrdlust teiste Euroopa Liidu liikmesriikidega.

Peale enda korraldatud ürituste esinesid Statistikaameti töötajad ettekannetega mitmel konverentsil ja seminaril, näiteks vaesuse ja sotsiaalse tõrjutuse vastu võitlemise aasta konverentsil, Eesti Statistikaseltsi konverentsil, maaeluvõrgustiku ettevõtlusfoorumil, Swedbanki kaardimaksete konverentsil, Setomaa ettevõtluskonverentsil jt-l.

Järgmise nelja aasta jooksul programmi lisanduvad statistikatööd

Aastateks 2011–2014 kavandavatest uutest statistikatöödest on olulisimad/mahukaimad järgmised.

- Aastatel 2010–2012 töötatakse välja rahvamajanduse arvepidamise teadus- ja arendustegevuse satelliitkonto. 2012. aasta septembris tuleb avaldada ja Eurostatile edastada andmed alates 2008. aastast, 2014. aastal uue andmeedastusprogrammi kohaselt andmed alates 2000. aastast. Alates 2014. aastast kuulub see töö põhistatistika hulka.
- Aastatel 2010–2013 analüüsitakse registreid, et hinnata registripõhise rahva ja eluruumide loenduse korraldamise võimalikkust Eestis.
- 2011. aasta lõpus algab rahva ja eluruumide loendus. 2012. aastal töödeldakse ja analüüsitakse kogutud andmeid, mis avaldatakse täies mahus 2013. aastal.
- 2011. aastal alustatakse arendustöid uue statistikavaldkonna – keskkonna ja põllumajanduse sidusnäitajad – loomiseks. 2013. aastal on kavas hakata avaldama neid näitajaid põhistatistikana. Avaldamise aluseks on Eurostati ja OECD keskkonna- ja põllumajandusnäitajate ühisküsimustik.
- 2011. aastal uuritakse energiabilansi täiustamiseks energia tarbimist leibkonnas ja kogutud andmeid kasutatakse 2012. aastal energiabilansi koostamisel.
- 2012. aastal alustatakse arendustöid teenindustevõtete tegevuse üksikasjalikumaks kajastamiseks. Euroopa Parlamendi ja Euroopa Nõukogu 2008. aasta 11. märtsi määruse (EÜ) nr 295/2008 lisa VIII järgi oleks tulnud detailsemat äriteenuste statistikat esimest korda teha 2008. aasta kohta. 2008. aastal esitas Statistikaamet Eurostatile taotluse, et saada määruse rakendamiseks pikendust. Taotlus rahuldati ja Statistikaamet oleks pidanud alustama detailse äriteenuste statistika tegemist 2011. aasta kohta, kuid eelarvepiirangu tõttu taotleme Eurostatilt teist korda pikendust.
- Majandus- ja Kommunikatsiooniministeeriumi korduval ettepanekul alustatakse 2012. aastal statistikatöö „Sõiduautode kasutamine“ ettevalmistusi. Andmed avaldatakse ja töö tegemise regulaarsus selgub 2013. aastal.
- 2012. aastal taasalustatakse 2010. aastal eelarve vähendamise tõttu ära jäetud statistikatöid „Väliskülastajad Eestis“ ja „Piiriloendus“. Alates 2013. aastast on kavas hakata nimetatud töid tegema igal aastal.
- 2011. aastal alustatakse Kultuuriministeeriumi ettepanekul ettevalmistustöid kirjanduse müügi kajastamiseks.
- Sotsiaalministeeriumi tellimusel alustatakse 2012. aastal arendustöid heaoluindikaatorite süsteemi väljakujundamiseks („Laste heaolu mõõtmise meetoodika arendus“ ja „Heaolu mõõtmine“) ning kohalike omavalitsuste sotsiaalse kaitse kulutuste kohta põhjalikumate andmete saamiseks.
- 2012. aastal on plaanis katsetada leibkonna eelarve uuringu andmekogumise täiendamiseks sissetuleku ja elamistingimuste andmeid sisaldavate registreite linkimist.

Uus riikliku statistika seadus

1. augustil 2010 jõustus uus **riikliku statistika seadus** (<https://www.riigiteataja.ee/akt/13332259>). See on Eesti riigi ajaloos neljas statistika tegemist reguleeriv seadus. Esimene neist võeti vastu 1938. aastal **Riigi Statistika Keskbüroo seaduse** (<http://www.hot.ee/seadustekogu/ski-4-5.html>) nime all. Enne seda oli 1921. aastal loodud Riigi Statistika Keskbüroo tegutsemise aluseks Riigikogu kinnitatud põhimäärus, mis sisaldas sisuliselt samu põhimõtteid. Järgmise, tänapäeva mõistes hämmastavalt ajakohase seaduseni jõudis Eesti 1990. aastal, kui teistest tollastest liiduvabariikidest eristudes võttis Eesti NSV Ülemnõukogu vastu Eesti statistika-seaduse. 1997. aastal asendas selle Riigikogus vastu võetud riikliku statistika seadus, mis arvestas ka Euroopa Liiduga ühinemise nõudeid.

Uut redaktsiooni eristab eelmistest komplekssus ja põhjalikkus, millest annab tunnistust ka seaduse pikkus. Kui 1922. aasta põhimääruses oli 10, 1938. aasta seaduses 13, 1990. aasta seaduses 17 ja 1997. aasta seaduses 14 paragrahvi, siis uues seaduses on neid 62.

Ühelt poolt ühendab uus seadus kolm seadust: riikliku statistika seaduse, rahva ja eluruumide loenduse seaduse ja põllumajandusloenduse seaduse. Sellega peaks saama üheselt mõistetavaks, et loendused on üks riikliku statistilise töö liike ja nende puhul tuleb arvestada kõiki riikliku statistika tegemise rahvusvaheliselt tunnustatud põhimõtteid, sh riikliku statistika tegija õigust valida meetodika ja õigust kasutada loenduses kogutud andmeid teiste statistika-tööde tegemisel. Tänu sellele, et on sätestatud riikliku statistika tegija õigus moodustada statistilisi registreid, paraneb kooskõla avaliku teabe seaduse riiklikke andmekogusid käsitleva osa ja isikuandmete kaitse seadusega.

Teiselt poolt on uues seaduses sätestatud Eesti jaoks uusi aspekte. Seadus sätestas statistika-nõukogu loomise, mistõttu ainuke ilma statistikanõukoguta Euroopa Liidu liikmesriik on nüüd Läti. Kuigi Eestis loodud statistikanõukogu volitused ei ole veel võrreldavad näiteks Taani omadega – Taani statistikanõukogu kinnitab statistikaprogrammi (statistikute tööplaani) ja selle aruanded –, on võrreldes senisega tehtud siiski pikk samm edasi. Statistikanõukogu olemasolu peaks oluliselt parandama eri huvirühmade kaasatust otsustamisse selle üle, kui palju ja millist riiklikku statistikat Eesti ühiskond vajab, kas on võimalik täita ainult Euroopa õigusaktide nõuded, s.o demokraatliku riigi miinimum, või on Eestil ka spetsiifilisi vajadusi.

Uues seaduses on selgitatud Statistikaameti peadirektori rolli ja vastutust, aruandlust statistikaprogrammi täitmise kohta jms. Uus seadus sätestab nõuetena ka seni toiminud praktikat. Näiteks selle, et riikliku statistika tegija peab oma veebilehel avaldama järgmise aasta avaldamiskalendri hiljemalt kolm kuud enne järgmise kalendriaasta algust, aga ka selle, et riikliku statistika tegijal on kohustus teha tarbijate tellimusel ja rahastamisel statistikaprogrammiväliseid statistikatöid, juhul kui tellimustööde tegemine ei sega programmi koostamist ega täitmist.

Kõige rohkem muudatusi toob uus seadus kaasa riikliku statistika tarbijatele. Suurim uuendus on see, et alates 2011. aastast on riikliku statistika programmis kogutavate näitajate asemel väljundnäitajad. Senine praktika kinnitada sisendnäitajad tulenes seadusandja soovist tagada

riikliku statistika tegijale õigus näitajaid koguda. See oli mugav kontrollijatele, kuid ebamugav ja sageli isegi arusaamatu tarbijatele. Sellele, et sisendnäitajate kinnitamist valitsuses võib tõlgendada sekkumisena metoodikasse, juhtisid tähelepanu ka 2006. aastal Eesti riikliku statistika süsteemi hinnanud Euroopa eksperdid. Edaspidi leiavad statistikatarbijad veebist iga statistikatöö tulemusena avaldatavate näitajate loetelu vähemalt aasta enne nende avaldamist.

Uue statistikaseaduse alusel on võimalik paremini rahuldada ühe tarbijarühma – teadlaste – vajadusi, sest nende kasutusse saab anda senisest enam riikliku statistika tegemisel kogutud andmeid. Selge on, et seejuures tuleb karmistada statistilise konfidentsiaalsuse tagamise meetmeid.

Statistiline konfidentsiaalsus koosneb kolmest võrdselt olulisest komponendist:

- 1) üksikute statistiliste üksustega seotud andmete kaitse (võrdselt nii füüsilise kui ka juriidilise isiku puhul);
- 2) keeld kasutada riikliku statistika tegemiseks kogutud andmeid muudel kui statistilistel eesmärkidel;
- 3) keeld levitada riikliku statistika tegemiseks kogutud andmeid ebaseaduslikult.

Asjakohaste reeglite väljatöötamiseks on tutvutud Luksemburgi, Taani ja Hollandi vastavate meetmetega. Hiljemalt aasta jooksul pärast seaduse jõustumist on kavas Eestis kasutusele võtta kaugpäringu teenus. Selle teenusega täiendab Eesti avaliku sektori teabe taaskasutust käsitleva direktiivi rakendamist.

Üliõpilased ja nende juhendajad võivad rõõmustada, et nagu Euroopa Liidu uus statistika-seadus sätestab ka Eesti uus statistikaseadus võimaluse koostada avalikuks kasutamiseks mõeldud andmefailid. Need on veebis kõigile kättesaadavad andmestikud, milles olevate andmete põhjal ei ole võimalik statistilisi üksusi ei otseselt ega kaudselt tuvastada. Eesti-suurusel riigis sobivad sellised andmefailid suurepäraselt õppetöös kasutamiseks.

Andmeesitajate jaoks ei muutu uue seadusega midagi. Kehtima jääb põhimõte, et riikliku statistika tegija peab kasutama eelkõige andmekogudesse kogutud andmeid. Kui statistikatöö tegemiseks vajalikke andmeid ei ole üheski andmekogus, tuleb statistika tegijal need füüsiliselt isikult või ettevõtjalt küsida. Andmete esitamine on endiselt tasuta. Seda, et kõik riikliku statistika tegemiseks vajalikud andmed andmekogudesse saaksid, ei ole üheski riigis juhtunud ega juhtugi kunagi, nii et kohustus andmeid esitada jääb.

Senisest selgemalt on uues seaduses sätestatud andmekogude vastutavate töötajate kohustus esitada riikliku statistika tegija nõudmisel talle andmeid jm infot ning riikliku statistika tegija õigus teha ettepanekuid andmekogude andmekoosseisu ja kasutatavate klassifikaatorite muutmiseks riikliku statistika tegija vajaduste järgi.

Riik võidab tänu uuele seadusele läbipaistvuses, kas või sellega, et statistikaprogrammis on kirjas iga statistikatöö maksumus. Väljundnäitajate loetelu võimaldab hinnata tehtud kulutuste tulemuslikkust. Statistikaprogrammi viieaastane planeerimistsükkel on aasta pikem riigieelarve planeerimisperioodist, seega on võimalik ressursivajadusi pikemalt ette näha.

Riikliku statistika tegijatel tuleb koostada statistikaprogramm uutel alustel, kalkuleerida iga statistikatöö maksumus ja pidada selleks täpsemat tööajaarvestust, võtta kasutusele uusi teenuseid (kaugpäring, avalikuks kasutamiseks mõeldud andmefailid) ning töötada välja hulk seaduse rakendamise akte.

Eurole ülemineku ettevalmistustööd

Alates 1. jaanuarist 2011 on Eestis käibel Euroopa Liidu ühisraha euro. Eurole sujuva ülemineku tagamiseks oli valitsusasutuste peamine ülesanne ajakohastada infosüsteemid. Statistikaamet saavutas oma infosüsteemide tehnilise valmisoleku 1. juuliks 2010, nagu oli planeeritud valitsusasutuste tehnilise valmisoleku töörühma (VATVAT) tegevuskavas.

Infosüsteemides tehti arendusi peamiselt neljas valdkonnas: e-vastaja rakenduses (eSTAT), andmete ülekande ja töötamise programmides, statistika andmebaasis ning majandusüksuste statistilises registris.

eSTATi olulisemad arendused olid seotud sellega, et 2011. aasta kohta alustati rahaliste muutujate väärtuste kogumist eurodes (2010. aasta kohta käivates aastaaruannetes tuleb andmed endiselt kroonides esitada). Sellest tulenes vajadus koguda andmeid senisest täpsemini (nt lisada komakohti) ja andmete kvaliteedi huvides teavitada andmeesitajaid tehtud muudatustest. Muutunud valuuta ja täpsemate andmete tõttu oli vaja muudatusi teha ka andmete ülekande ja töötlemise programmides.

Statistika andmebaasis tuli tabelites olevad andmed ümber arvestada eurodeks, samuti peavad eurole ülemineku plaani järgi rahalised näitajad olema esitatud nii kroonides kui ka eurodes pool aastat enne ja pool aastat pärast europäeva (01.01.2011). Samad muudatused tehti pressiteadetes, väljaannetes ja veebilehel.

Eurole ülemineku tõttu tehti arendusi ka teistes töövaldkondades. Näiteks Statistikaameti 2011.–2015. aastal tehtavate statistikatööde loetelus on kirjas statistikatööde maksumus eurodes, muudatusi tehti ka raamatupidamisregistrites ja -aruannetes ning koostööpartneritega sõlmitud lepingutes.



Statistika tegemise infosüsteemi loomine

Statistikaamet alustas 2010. aastal oma põhitegevust toetava infosüsteemi moderniseerimist, investeerides aastatel 2010–2011 infosüsteemide arendusse kokku 1,6 miljonit eurot, millest 1 miljon tuleb Euroopa tõukefondidest ja ülejäänud riigieelarvest. Ette võeti suur töö. Kui kõige üldisemalt koosneb statistika tegemise protsess viiest etapist, siis moderniseerimise kava hõlmab neist kolme. Need on tootearendus, andmekogumine ja andmetöötlus. Kavast jäävad esialgu välja statistilise analüüsi ja statistika levitamise etapid. Statistika levitamiseks kasutatavad infosüsteemid on juba üsna head ja neid arendatakse pidevalt edasi, analüüsi infosüsteemide uuendamiseks pole Statistikaamet veel valmis.

Tootearenduse etapis võetakse kasutusele uus metasüsteem, mille nimi on iMETA. Metasüsteem on piltlikult öeldes statistilise infosüsteemi selgroog, mis annab kogu süsteemile vajalikku stabiilsuse ja paindlikkuse. Seal kirjeldatakse kõik tehtavad tööd ja valmivad tooted; kogutavad ja avaldatavad tunnused, andmete kogumise allikad ja nende kvaliteet; klassifikaatorid, andmete omavahelised seosed, kontrollid, teisendusreeglid jpm. Uus metasüsteem muudab statistika tegemise protsessi läbipaistvamaks, parandab toodete kvaliteeti ja loob võimalusi uute toodete arendamiseks.

Andmekogumise etapis tehtavate tööde lihtsustamiseks ning rahva ja eluruumide loenduse tegemiseks arendatakse administratiivsetest andmekogudest andmete hõivamise infosüsteemi (ADAM) ja välitööde infosüsteemi (VVIS) täiendusi. Andmekogumise infosüsteemid varustavad kogu süsteemi statistika tegemiseks vajalike toorandmetega. Esimeses etapis hakatakse uue süsteemiga andmeid hõivama seitsmest registrist. Statistika tegemisel on läbi aegade kasutatud riiklikesse registritesse kogutud andmeid, kuid uus andmehõivesüsteem võimaldab andmeid hõivata senisest suuremas mahus ja väiksemate kuludega. See loob eeldused registritesse kogutud andmete varasemast laiaulatuslikumaks kasutamiseks statistika tegemisel ja peaks vähendama ka andmeesitajate koormust.

Uue välitööde infosüsteemiga saab senisest tõhusamalt hallata välitööde võrku, mis koosneb tavaliselt 50–100 küsiteljust ning rahva ja eluruumide loenduse ajal umbes 2000 küsiteljust. Küsiteljad saavad kogutud andmed ühe nupuvajutusega keskusesse saata, välitööde juhid saavad pidevalt jälgida tööde käiku ja vajaduse korral operatiivselt tööd ümber korraldada. Uus välitööde infosüsteem aitab ainuüksi loenduse kuludest 5,2 miljonit eurot kokku hoida.

Andmete töötlemise etapis kontrollitakse ja puhastatakse kogutud toorandmed. Vajaduse korral arvutatakse lisatunnused ning komplekteeritakse eri allikatest kogutud andmed statistikatöödele vastavateks andmestikeks, mis on statistilise analüüsi tegemiseks sobival kujul keskselt hallatavas andmelaos. Uus infosüsteem peaks oluliselt suurendama andmete töötlemise jõudlust ja kvaliteeti, mis on hädavajalik, et võtta kasutusele senisest rohkem administratiivseid andmeid.

Peale eelmainitu on loodud ruumiandmete andmebaas ja valmimas on statistiliste registrite süsteem. Ruumiandmete andmebaas eGeostat võimaldab esitada statistikat n-õ ruumiliselt. Statistilistes registrites hallatakse uuritavaid objekte ehk statistilisi üksuseid. Statistilised registrid on vajalikud andmekogumise ettevalmistamiseks ja valikuuringute korraldamiseks. Loodav statistiliste registrite süsteem (SRS) on üks registripõhise rahva ja eluruumide loenduse korraldamise eeldusi.

Arendustööde juhtimise seisukohalt on kõige kriitilisem aeg 2011. aasta teine kvartal, kus korraka on töös kuus projekti. Samal ajal tuleb vastu võtta ja testida palju tarkvarakomponente ning asja teeb keerukamaks puhkuste aeg. Loodavaid uusi infosüsteeme hakatakse juurutama järk-järgult alates 2012. aastast. Esimese tööna tuleb uute süsteemidega teha rahva ja eluruumide loendus ning pärast seda järjekorras teised statistikatööd.

Wiesbadeni grupi konverents

27.–30. septembrini 2010 korraldas Statistikaamet Tallinnas Wiesbadeni grupi konverentsi, mis tõi Eestisse ettevõtete statistiliste registrite eksperdid kogu maailmast. Wiesbadeni grupp on ÜRO statistikakomisjoni egiidi all tegutsev rahvusvaheline eksperdirühm, kelle eesmärk on arendada ettevõtete statistilisi registreid.

Wiesbadeni grupi mitteametlik konverents toimub üle aasta ja sellel osalemine on vabatahtlik. Esimest korda toimus konverents 1986. aastal Ottawas. Seejärel on konverentsi populaarsus järjest kasvanud. Tallinnas toimunud 22. kohtumisel osales juba 39 delegatsiooni 77 esindajaga. Rahvusvahelistest organisatsioonidest olid esindatud ÜRO, OECD, Eurostat ja Euroopa Keskpank.

Konverentsi põhiobjekt oli ettevõtete statistilised registrid, millel on statistikas tähtis roll, sest nende alusel tehakse kogu majandusstatistika. Rahvusvaheliselt võrreldava ja kvaliteetse statistika tegemiseks koondavad statistilised registrid eri administratiivsetest ja muudest andmekogudest saadavad andmed. Registripidajate peamine eesmärk on saavutada majandusüksuste maksimaalne kaetus ja ajakohasus. Nelja konverentsipäeva jooksul vahetati kogemusi statistiliste registrite loomisel, haldamisel ja arendamisel.

Konverentsil toimus kaheksa sessiooni, mille põhilised teemad olid seekord koostöö administratiivsete infoallikate ja andmetarbijatega, registriandmete kvaliteet ning institutsioonidevaheline infovahetus. Konverentsil esinesid kokku 32 ettekandega mitme Euroopa riigi statistikaorganisatsiooni esindajad ning Ameerika Ühendriikide, Kanada ja Uus-Meremaa statistikud. Eesti statistikaamet jagas oma kogemusi kahes ettekandes, mille teemad olid ettevõtete statistilise registri loomine ja koostöö andmetarbijatega.

Wiesbadeni grupi konverentside hea tava on pühendada eraldi tööloik arenevate riikide edusammudele ja probleemidele statistiliste registrite valdkonnas. Ka Tallinna konverentsi päevakavas oli arenevate riikide registrite sessioon, milles pidasid ettekanded Brasiilia, Hiina ja Mehhiko esindajad.

Tallinnas toimunud 22. Wiesbadeni grupi konverentsile andsid osalejad väga positiivset tagasisidet nii sisu kui ka korralduse kohta. Järgmine, 23. konverents toimub 2012. aastal Ameerika Ühendriikides Washingtonis.



Ettevõtete statistiliste registrite eksperdid vahetasid Tallinnas kogemusi

Geostatistika konverents

5.–7. oktoobrini 2010 kogunesid Tallinnas Euroopa juhtivad geostatistikud, et tutvustada geostatistika ehk asukohapõhise statistika tegemise uusi meetodeid ja tehnoloogiaid. Konverentsil esitleti ka ESSneti projekti „GEOSTAT – representing census data in a European population grid“ esmaseid tulemusi.

Euroopa geostatistika konverents, mille organiseeris sel korral Statistikaamet, oli mõeldud eelkõige statistikaorganisatsioonidele, kuid osalema olid oodatud ka teadusasutused ja geostatistika kasutajad. Konverentsi üks eesmärke oli leida tänapäevaseid võimalusi, et luua asukohapõhist rahvastiku ruutkaarti, millega oleks vähemalt Euroopa piires kättesaadav usaldusväärne ja ühtlustatud andmestik rahvastiku geograafilise paiknemise kohta ruutkilomeetrise täpsusega.

Rahvastiku asukohaandmete põhjal tehtud ruutkaardid on üks peamised ja ilmselt ka kõige olulisemaid sisendeid transpordi-, keskkonna-, sotsiaal-, pääste- ja kaubandusvõrkude planeerimisel. Ühtse metoodika järgi koostatud kogu Euroopa rahvastiku ruutkaardid on väga olulised näiteks suurte, mitut riiki hõlmavate looduskatastroofide päästeoperatsioonide kavandamisel.

Et aastatel 2010–2011 toimub enamikus Euroopa riikides rahva ja eluruumide loendus, millega tehtavat asukohapõhist rahvastikustatistikat on hiljem vaja levitada, on nõudlus ruutkaartide loomist abistavate meetodite järele väga suur. Algatus luua ühtne Euroopa ruumiandmete infrastruktuur INSPIRE (Infrastructure for Spatial Information in the European Community) ja sellekohase direktiivi jõustumine näitavad, et ka teistes valdkondades on vajadus ühtlustatud meetodite ja põhimõtete järgi koostatud ühilduvate ruumiandmete järele väga suur. Ka Euroopa statistikaametid peavad selle direktiivi raames looma rahvastiku jaotumist näitavad ruutkaardid, mille tegemisel loodetakse abi ja nõu saada just Euroopa geostatistikute foorumilt. Statistikaamet tegutseb samuti selle nimel, et 2011. aasta rahva ja eluruumide loenduse tulemusi oleks võimalik esitada ühtlustatud ruutkaartidena, mida saaksid kasutada ka välismaised tarbijad. Tegelikult on Statistikaamet ruutkaartidena esitanud ka juba 2000. aasta rahvaloenduse andmeid, aga seda enamasti ainult Eesti tarbijatele.

Ruutkaartide kasutatavuse ja nõudluse kasv on seadnud geostatistikutele uued ülesanded – põhieesmärk on luua ühtlustatud metoodika alusel rahvastiku ruutkaardid terve maailma kohta. Tallinna konverentsi osalejate ja esinejate nimekirja ning konverentsi kavaga tutvudes võis täheldada, et selle eesmärgi poole pürgib ka Euroopa geostatistikute foorum. Konverentsil oli osalejaid 30 riigist, sh mainekatest ülikoolidest, teadusasutustest (NASA), statistikaametitest, Euroopa Komisjoni üksustest ja erasektorist. Peale Euroopa geostatistikute esinesid konverentsil ettekannetega ka Ameerika Ühendriikide ja Brasiilia teadlased. Ameerika Ühendriikide teadlased andsid ülevaate maailma rahvastiku ruutkaartide loomise praegustest meetoditest ja tutvustasid ruutkaartide kasutamise valdkondi.

Ülemaailmse statistikapäeva tähistamine

20. oktoober 2010 oli statistikamaailmale oluline päev – esimest korda tähistati üle maailma statistikapäeva. Tähistamise eestvedaja oli ÜRO ja selle eesmärk oli teadvustada riikliku statistika panust ühiskonna sotsiaalsesse ja majandusarengusse ning tutvustada riikliku statistika tegemist, statistikasüsteemi ja selle saavutusi. Statistikapäeva märksõnad olid teenindus, professionaalsus ja ausus, mis juhivad tähelepanu statistikasüsteemi pakutavale infoteenusele riiklikul ja rahvusvahelisel tasandil ning loodetavasti aitavad suurendada avalikkuse teadlikkust riiklikust statistikast ja usaldust selle vastu.

Ülemaailmse statistikapäeva tähistamisest võttis osa ka Eesti. Statistikaamet korraldas sel puhul kõigile statistikahuvilistele konverentsi „Eesti statistika luubi all“. Konverentsil tutvustati riikliku statistika rolli infoühiskonnas, statistikasüsteemi arenguid ja Eesti statistika jaoks olulisi muutusi. Et statistikapäeval ei saanud kõrvale jätta statistikat, oli juttu ka viimase aja olulisematest muutustest Eesti sotsiaalelus ja majanduses. Konverentsi esitluste salvestused on üleval statistikaameti veebilehel aadressil <http://www.stat.ee/49749> ja Slideshare'i keskkonnas aadressil <http://www.slideshare.net/Statistikaamet/presentations>.

Geostatistika konverentsil arutati asukohapõhise statistika tegemise uusi meetodeid



Töötajad

Töötajate arv, koosseis ja trendid

2010. aasta lõpus oli Statistikaameti struktuuris 358 koosseisulist ametikohta. Statistikaametis töötas 2010. aastal keskmiselt 407 teenistujat (sh 73 abiteenistujat, 5 koosseisuvälist abiteenistujat ja 28 koosseisuvälist ametnikku). Teenistujaid oli keskmiselt 24 võrra vähem kui 2009. aastal (2009. aastal oli teenistujaid 20 võrra vähem kui 2008. aastal).

Endiselt on Statistikaametis ülekaalus naisametnikud, keda on 84% (2009. aastal 86%) kõigist ametnikest. Enamik ehk 86% ametnikest on kõrgharidusega (sh 13,9% magistr kraadi või sellega võrdsustatud haridusega ja 2,4% doktorikraadiga), 6,1% keskeriharidusega ja 7,8% keskharidusega.

Nii abiteenistujate kui ka ametnike hulgas on kõige rohkem 51–60-aastaseid, keda oli 2010. aasta 31. detsembri seisuga ametnike hulgas 28% (2009. aastal 30%) ja abiteenistujate hulgas 38% (2009. aastal 32%). Kõige suuremad muutused ongi toimunud 51–60-aastaste abiteenistujate rühmas, kelle osatähtsus on suurenenud 6,8% võrra, ja vähemalt 65-aastaste abiteenistujate rühmas, kelle osatähtsus on vähenenud 4,9% võrra. Teiste vanuserühmade osatähtsused on muutunud vähem. 2008. aastal muret teinud ja 2009. aastal endiselt väikeses langustrendis (-0,94%) olnud 21–30-aastaste ametnike osatähtsus on pisut suurenenud (+0,1%). Samuti on võrreldes 2009. aastaga suurenenud 31–40-aastaste ametnike osatähtsus (+1,2%).

2010. aastal suurenes Statistikaametis tööjõu voolavus kõrgemate ametnike seas. Olulisel määral aga vähenes abiteenistujate ja koosseisuväliste teenistujate voolavus. Vanemametnike voolavus muutus vähe, ühtlasi on nende osatähtsus teenistujate hulgas kõige suurem. Ilmselt oli vanemametnike voolavuse vähenemine muutus tingitud soovist säilitada kindel töökoht. Suure tööpuuduse tõttu ei olnud ka töökohtade valik suur.

Tööjõu voolavus^a, 2005–2010 (protsenti)

| Teenistujate rühm | 2005 | 2006 | 2007 | 2008 | 2009 | 2010 |
|---|------------------|------------------|-------------------|------|------|------|
| Kõrgemad ametnikud | 11,0 | 2,4 | 12,0 | 11,1 | 0,0 | 6,4 |
| Vanemametnikud | 8,0 | 12,9 | 16,0 | 17,1 | 5,6 | 7,1 |
| Nooremametnikud | 11,0 | 0,0 | 0,0 | 0,0 | 0,0 | 0,0 |
| Abiteenistujad | 0,0 | 13,6 | 25,6 | 20,7 | 9,6 | 0,0 |
| Koosseisuvälised teenistujad (v.a küsitlejad) | 10,3 | 11,7 | 37,5 | 50,0 | 23,5 | 7,1 |
| Voolavus kokku | 10,3 | 11,7 | 17,6 ^b | 17,7 | 6,3 | 5,7 |
| Voolavus koosseisuväliste teenistujateta | ... ^c | ... ^c | 16,9 ^b | 16,6 | 5,6 | 5,6 |

^a Töölt lahkunute arv on jagatud töötajate keskmise arvuga ja korrutatud sajaga. Siia arvatakse ainult omal soovil töölt lahkunud ja vallandatud (nt vanuse tõttu teenistusest vabastatud), s.t poolte kokkuleppel, tähtaja möödumise, katseaja ebarahuldavate tulemuste ja ametikohale mittevastavuse (tööoskus, tervis) ja surma tõttu lahkunud tabel ei kajasta.

^b Võrreldes 2007. aasta aruandes avaldatuga on voolavuse arvutamise metoodikat revideeritud ja töepärasuse eesmärgil on üldise voolavuse arvutamisest nii 2007. aastal kui ka edaspidi välja jäetud ajutise mõnekuulise lepinguga töötanud koosseisuvälised teenistujad.

^c Andmeid ei ole või need on avaldamiseks ebakindlad.

2010. aasta 31. detsembri seisuga oli kõige rohkem 1–5-aastase asutusesisese teenistusstaažiga ametnikke (33%). Võrreldes 2009. aastaga on selle rühma osatähtsus 7% võrra vähenenud, kuid samas on olulisel määral suurenenud (3%-st 8%-ni) alla aastase organisatsioonisisese staažiga ametnike osatähtsus. Samuti on suurenenud 11–15-aastase staažiga ametnike osatähtsus (15%-st 20%-ni). Teistes rühmades ei ole olulisi muutusi toimunud.

Struktuurimuudatused

Tulenevalt finants- ja personaliarvestuse konsolideerimisest Rahandusministeeriumi valitsemisalas ja töö ümberkorralduse vajadusest tehti Statistikaametis 2010. aastal kaks struktuurimuudatust. Kaotati raamatupidamistalitus, mistõttu tuli koondada neli ametikohta: üks juhataja ametikoht ja kolm vanemraamatupidaja ametikohta. Üldosakonna juhataja otsealluvusse loodi finantspeaspetsialisti ametikoht. Peale selle muutusid mõnede ametikohtade nimetused ja osa ametikohti viidi ühest struktuuriüksusest teise.

Personalijuhtimine

2010. aasta olulisemad arendustegevused personalijuhtimise vallas olid osavõtt Rahandusministeeriumi valitsemisala tugiteenuste konsolideerimise toimetuse väljatöötamisest ja üleminek personaliarvestuse uuele töökorraldusele. EFQM-i projekti „Edasipürgiv organisatsioon“ raames jätkati Statistikaameti personalijuhtimise parendamist, mille käigus töötati välja Statistikaameti personalipoliitika. Korraldati töötajate rahulolu uuring, otsiti lisaressursse töötajate arendamiseks ja korraldati tavapäraseks saanud motivatsiooniüritused.

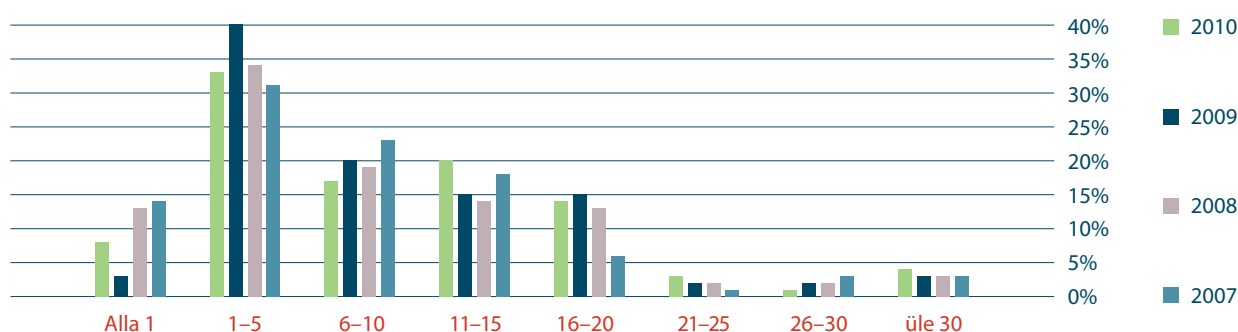
Töötajate rahulolu uuring

2010. aastal toimus juba kolmandat korda Statistikaameti töötajate rahulolu uuring, mida korraldatakse iga kahe aasta tagant. Seekord oli uuringust osavõtt varasemast aktiivsem – osales 77% töötajatest (2008. aasta uuringus 59%). Töötajate üldine rahulolu tase on võrreldes 2008. aastaga veidi tõusnud (62-st 65-ni 100 palli skaalal) ja pühendumuse tase veidi langenud (76-st 74-ni). Endiselt oli töötajate rahulolu suurendamisel kõige olulisem väärtustamine (tunne, et töötajat hinnatakse; piisav tagasiside; tunnustus hästi tehtud töö eest). 2008. aasta uuringu olulised teemad organisatsioonikliima ja juhtkond olid seekord vähem tähtsad. Uuringu tulemustest ajendatuna hakkas juhtkond 2010. aasta sügisel töötajaid nende tööjuubelitel meele pidama. Tööjuubel on neil, kel täitub Statistikaametisse tööle asumisest 5, 10, 15 jne aastat.

Koolitused

2010. aastal olid töötajate arendamiseks mõeldud ressursid endiselt napid. Lisaressursside saamiseks taotlesime ja saime raha Euroopa Liidu tõukefondide meetmest „Avalike teenistujate, kohalike omavalitsuste ja mittetulundusühingute töötajate koolitus ja arendamine“ juhtide koolituse projektile ning kahele töötajate stažeerimise projektile.

Statistikaameti ametnike jagunemine organisatsioonisisese staaži järgi, 31. detsember 2007–2010



Projekti „Muutuste juhtimine Statistikaametis, lähtudes Statistikaameti väärtustest ja strateegiast“ raames saime korraldada Statistikaameti juhtidele mitmeetapilise koolituse. Projekti eesmärk oli toetada juhte muutuste kavandamisel ja elluviimisel, lähtudes seejuures nii Statistikaameti strateegilistest eesmärkidest kui ka organisatsiooni väärtustest. Koolitus toimus 2010. aasta veebruaris-märtsis ja sellel osales 40 juhti – nii osakonna- kui ka talitusejuhid. Koolituse tegi juhtimiskonsultatsioonifirma Implement Baltic.

Samast meetmest rahastati ka Statistikaameti töötajate kvaliteediteemaline õppereis Soome statistikaametisse ja IT-teemaline õppereis Taani statistikaametisse (mõlema õppereisiga kaasnes osalemine samateemalisel konverentsil).

Novembris osalesid kahepäevasel rühmakoolitusel küsitlejate koolitajad, kes tutvusid koolitusmeetoditega ja said uusi ideid koolituste mitmekesistamiseks. Koolituse praktilises osas mängiti eri meetodid kohapeal läbi.

Motivatsiooniüritused

Traditsiooniliselt korraldasid Statistikaameti osakonnad ameti töötajatele märtsis talvapäeva, augustis suvepäeva ja detsembris nii töötajate kui ka laste jõulupeo.

Talvapäev toimus 6. märtsil presidendimatka jälgedes marsruudil Tallinn – Aegviidu – Nelijärve – Aegviidu – Tallinn. Tallinnast sõideti ühises vagunis Aegviitu, kust matkati edasi jalgsi või suuskadel mööda Presidendirada Nelijärve puhkekeskuse. Et rongisõit kiiremini mööduks, said matkalised välja mõelda regivärsse, mis põimiti kokku ühislauluks, mida päeva lõpetuseks koos ka lauldi. Matkajatele tutvustas Aegviidu ja Nelijärve kandi lugusid Kaia Oras.

Statistikaameti töötajad SEB Maijooksul



Päev sattus olema imeliselt päikeseline ja veel siiski parajalt talvine, et talverõmudest täielikult osa saada. Talvapäevalised suusatasid Kõrvemaa radadel Jänedale ning lustisid kelgumäel ja uisuväljakul. Lastele korraldati lumiseid pallimänge ja liulaskmisi ning kel õues tegutsemisest mõõt täis sai, võis toas joonistada ja puslesid kokku panna. Pärast mitmetunnist õues müttamist ootas talvapäevalisi kuum supp ja saun. Päeva lõpetuseks kuulati puhkekeskuse saalis kauneid viiulimeloodiaid ja tehti päevakajaline viktoriin, kus võistkondadel tuli vastamisi näidata oma teadmisi nii Euroopa Liidust, maailmamajandusest, ajaloost, kohalikest legendidest kui ka loomulikult statistikast. Suurepärase teadmiste tõttu kujunes võistluse lõpptulemus kaunis tasavägiseks. Päevale pani punkti rongisõidul ühistööna sündinud regilaulu esitus Kutt Kommeli eestvedamisel.

Statistikaameti töötajate suvepäev toimus seekord Metsanurmes. Üritus algas piduliku rivistuse ja lipu heiskamisega, misjärel mindi matkale. Et ilm oli palav, võisid soovijad ennast jõevette kasta. Pärast matka kõneles osavõtjatele peadirektor ja sellele järgnesid sportlikud mängud. Öhtu saabudes lõpetati üritus üheskoos rivistusega, langetati lipp ja tänati võõrustajaid.

Töötajate jõulupidu peeti 17. detsembril Rahandusministeeriumi kohvikus. Peo kandev teema oli „Jõulud – aeg teha head“, millega kutsuti kõiki mõtlema heategevusele ja selles kaasa lööma. Eelnevalt oli osakondadel/üksikesinejatel palutud teha üks heategu ja jäädvustada see vabalt valitud vormis (foto, video, joonistus, luuletus või ka etendus kohapeal). Peol esitleti kuut heategu. Kõik osakonnad said tänukirja esitletud ja esitlemata heategude eest. Need, kes oma heategu esitlesid, said ka kingikoti. Sõna võttis peadirektor ja esines mustkunstnik. Öhtujuhi eestvedamisel toimus statistika- ja jõuluteemaline viktoriin ning meeleolu hoidsid üleval ka seltskondlikud mängud. Iga osavõtja sai riputada kuusele oma jõulusoovi, lahkumisel anti igale peolisele kaasa päts käsitööna valmistatud rukkileiba.

Statistikaameti talvapäevalised Nelijärvel

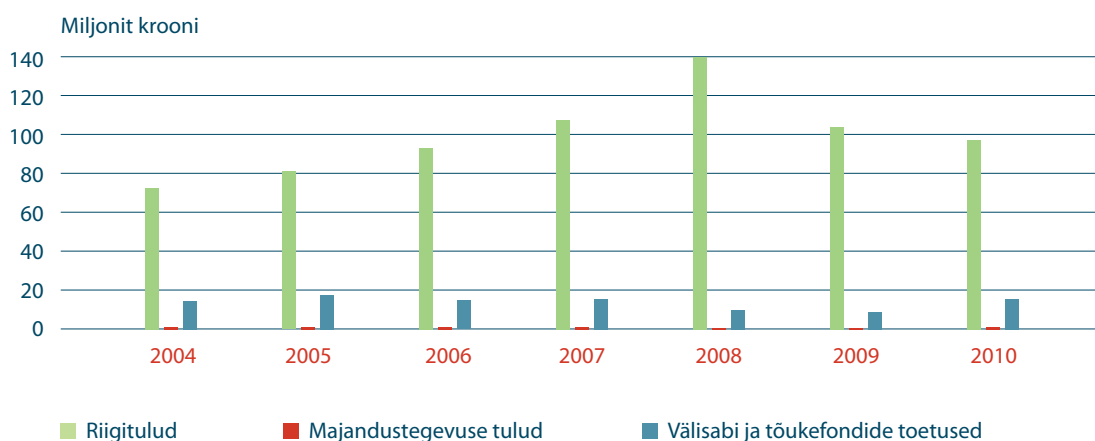


Rahastamine

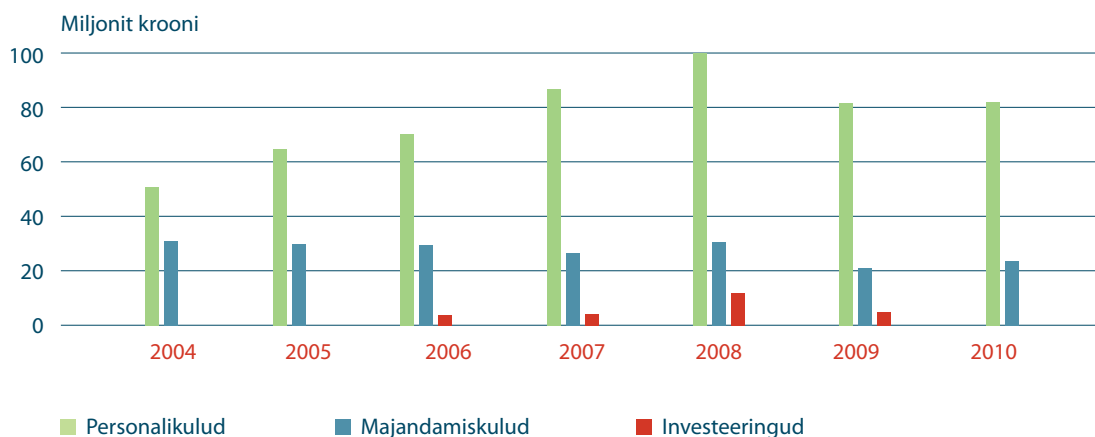
2010. aastal olid Statistikaameti tegevuse finantseerimise kulud kokku 98,3 miljonit krooni. Võrreldes 2009. aastaga lisandus statistikatööde kavasse kolm suuremahulist statistikatööd ja kolm arendusprojekti. Lisandunud tööde kogumaksumus oli 11,6 miljonit krooni, sealhulgas põllumajandusloenduse kulud 6,2 miljonit krooni.

Rahva ja eluruumide loenduse kulud (REL) olid 2010. aastal 18,1 miljonit krooni.

Finantseerimisallikad, 2004–2010



Kulud, 2004–2010



Statistikaameti tegevuskulud ja investeeringud, 2006–2010 (tuhat krooni)

| | 2006 | 2007 | 2008 | 2009 | 2010 |
|---|----------|-----------|-----------|----------|----------|
| Kulud kokku (v.a REL-i kulud) | 93 921,9 | 106 971,2 | 129 429,6 | 97 738,7 | 98 342,2 |
| Tegevuskulud | 90 521,3 | 103 302,4 | 118 688,6 | 93 227,3 | 95 958,5 |
| IT-investeeringud | 3 400,6 | 3 668,8 | 10 741,0 | 4 511,4 | 2 383,7 |
| Kulud riigituludest | 80 145,1 | 92 507,2 | 120 364,1 | 89 658,8 | 83 853,6 |
| Tegevuskulud | 76 744,5 | 88 838,4 | 109 623,1 | 85 147,4 | 83 272,6 |
| personalikulud | 56 695,7 | 69 103,1 | 86 661,1 | 69 539,4 | 65 414,9 |
| majandamiskulud | 20 048,8 | 19 735,3 | 22 962,0 | 15 608,0 | 17 857,7 |
| IT-investeeringud | 3 400,6 | 3 668,8 | 10 741,0 | 4 511,4 | 581,0 |
| Kulud majandustegevusest laekunud tuludest | 911,4 | 1 067,7 | 624,9 | 594,5 | 981,8 |
| Tegevuskulud | 911,4 | 1 067,7 | 624,9 | 594,5 | 981,8 |
| personalikulud | 597,2 | 442,0 | 280,1 | 148,6 | 818,4 |
| majandamiskulud | 314,2 | 625,7 | 344,8 | 445,9 | 163,4 |
| Kulud Euroopa Liidu ja t ukefondide toetustest | 12 865,4 | 13 396,3 | 8 440,6 | 7 485,4 | 13 506,8 |
| Tegevuskulud | 12 865,4 | 13 396,3 | 8 440,6 | 7 485,4 | 11 704,1 |
| personalikulud | 6 534,2 | 9 446,4 | 3 899,0 | 4 474,3 | 8 211,5 |
| majandamiskulud | 6 331,2 | 3 949,9 | 4 541,6 | 3 011,1 | 3 492,6 |
| IT-investeeringud | 0,0 | 0,0 | 0,0 | 0,0 | 1 802,7 |
| REL 2011 kulud | 0,0 | 0,0 | 0,0 | 18 726,1 | 18 090,7 |
| Tegevuskulud | 0,0 | 0,0 | 0,0 | 9 453,3 | 13 694,3 |
| personalikulud | 0,0 | 0,0 | 0,0 | 4 637,2 | 8 757,5 |
| majandamiskulud | 0,0 | 0,0 | 0,0 | 4 816,1 | 4 936,8 |
| IT-investeeringud | 0,0 | 0,0 | 0,0 | 9 272,8 | 4 396,4 |

2010. aasta väljaanded

- „Eesti piirkondlik areng. 2010. Regional development in Estonia“
- „Eesti statistika aastaraamat. 2010. Statistical Yearbook of Estonia“
- Eesti Statistika Kvartalikirj. Quarterly Bulletin of Statistics Estonia
- „Eesti. Arve ja fakte 2010“ (taskuteatmik)
- „Infoühiskond. Information Society“
- „Keskkond arvudes. 2009. Environment in Figures“
- „Minifacts about Estonia 2010“ (inglisekeelne taskuteatmik)
- „Mini-faits sur l’Estonie 2010“ (prantsuskeelne taskuteatmik)
- „Minifakten über Estland 2010“ (saksakeelne taskuteatmik)
- „Piirkondlik portree Eestist. Regional portrait of Estonia“ (e-väljaanne)
- „Põllumajandus arvudes. 2009. Agriculture in Figures“
- „Sotsiaaltrendid. 5. Social Trends“
- „Vaesus Eestis. Poverty in Estonia“
- „Эстония. Факты и цифры 2010“ (venekeelne taskuteatmik)



Koostanud ja toimetanud Kairit Pöder
Kujundus ja küljendus: Maris Valk

Kirjastanud Statistikaamet, Endla 15, 15174 Tallinn
ISSN 1736-4043
Autoriõigus: Statistikaamet, 2011

Väljaande andmete kasutamisel või tsiteerimisel palume viidata allikale.