



Silmiktirdi kahjustus sireli lehtedel.

justatud lehed muutuvad tervenisti heledamaks ja eriti servadest kollakamaks.

Enne täisealiseks saamist kestavad tirdi vastsed viis korda. Esimesed täiskasvanud tirdid ilmuvad jaanipäeva paiku ja neid võib kohata juuli keskpaigani. Esimese põlvkonna emased munevad sirelilehe keskroole. Uued vastsed kooruvad augusti alguses.

Teise põlvkonna valmikuid võib sirelilehtedelt leida septembri algusest oktoobrini. Põhiliselt ilmnevad sirelilehtede kahjustused siiski hilissuvel ja sügisel. Tähelepanelikult uurides märkate lehtede alaküljel ka vanemate kasvuajraskude vastsekestasid.

Tirtide arvukus suureneb suvel pidevalt, suurim on see ilmselt augusti alguses, kui koorub vastsete teine põlvkond.

Kõik teise põlvkonna vastsed ei jõua õnneks sügisel oma arengut lõpetada ja jäävad mahakukkunud lehtede alla. Kas nad talve üle elavad ja kevadel edasi arenevad, ei ole veel välja selgitatud; arvatavasti nad pigem hukuvad.

Liigi levikut on soodustanud viimase aastakümne soojad sügised, mis võimaldasid kahjuri teisel põlvkonnal arengu lõpetada. Tirtide arvukust toetab ka kuum ja kuiv suvi.

Kuidas tõrjuda?

Pritsige sirelipõõsaid kevadel enne õiepungade puhkemist või siis, kui kahjureid on suvel tõesti nii arvukalt, et nad põõsa nagunii rikuvad. Kasutada tohib mitut dekoratiivpuude taimekaitseks registreeritud insektitsiidi, näiteks NeemAzal-T/Si ja tõrjevahendit Neko.

Allikas: Maakodu, juuli 2011

Kes näksib kasvuhoones tomateid?

Kui tomatilehtedel on augud ja viljadel imelikud õõnsused, on seal tõenäoliselt maiustanud köögiviljaöölase aplad röövikud.

Köögilviljaöölase (*Mamestra oleracea* sünninime *Lacanobia oleracea*) röövikud söövad tomatilehtedesse auke, uuristavad viljadesse suuri õõnsusi ja reostavad need väljajäätetega.

Köögilviljaöölased lendlevad juuni lõpust kuni sügiseni. Liblika esitiivad on punakaspruunid, siruulatus 3,5 cm. Nad munevad õhtuhämaruses tomatilehtede alaküljele 2–3 kihilisi kogumikke (igaühes 40–90 muna), kokku võib üks liblikas muneda kuni tuhat muna.

Noored munadest väljunud röövikud on rohekad, hiljem kahvatukollased või roosakaspruunid. Keha külgedel on helekollane vööt. Täiskasvanud röövikud on 3–4 cm pikkused.

Päeval nad tavaliselt ei toitu, vaid varjuvad lehtede ja mullatükide alla. Söömaaeg algab öösel. Röövikute areng katmikalal kestab umbes 20 päeva.

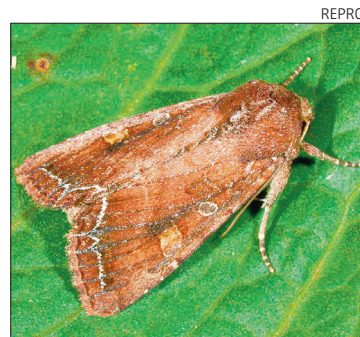
Täiskasvanud röövikud nukkuvad mullas ja taimejäänuste all. Nukud on tumepruunid, 1,5–2 cm pikad.

Järgmine põlvkond valmikuid ilmub umbes 2–3 nädala pärast. Juulist septembrini arenenud nukud jäävad kuni järgmise hooajani puhkeseisundisse.

Köögilviljaöölase maitseb ka aedsalat, peet, kaalikas, rabarber, aeduba, kapsas. Öölaste arvukusele mõjub soodsalt, kui ilmad on pikemalt soojad ja kuivad.

Koduaias saab köögiviljaöölase arvukust edukalt vähendada mahedate võtetega.

■ Vaadake kord nädalas üle tomatilehtede alumised küljed. Leitud munakogumikud, samuti röövikud pigistage lihtsalt puruks.



Köögilviljaöölane.



Nukk.



Röövik.

■ Pritsige tomateid paar-kolm korda 4–5päevase vahega raudrohu-, koirohu-, soolikarohu- või võililleleotisega, millele on lisatud kleepuvuse suurendamiseks rohelist seepi.

■ Harige sügisel korralikult mulda, et hävitada sinna talvituma pugunud kahjureid.

Allikas: Väino Pallum
"Taimekaitse köögiviljaaias"
(Maalehe Raamat)