

Eesti looduse mitmekesisus

EESTI LOODUSE KAITSE AASTAL 2007

Keskkonnaministeeriumi Info- ja Tehnokeskus
Tallinn 2008



**Ilmub sarja „Eesti looduse mitmekesisus“
3. raamatuna**

Toimetaja: Lauri Klein

Koostajad: Taimo Aasma, Marika Arro, Lauri Klein, Reigo Roasto, Kaire Sirel, Margit Tennokene, Rene Volt, Hanno Zingel

Keeletoimetaja: Mare Kukk

Fotod: Arne Ader, Mati Kose, Toomas Tuul, Lauri Klein, Heiko Kruusi, Reigo Roasto, Uudo Timm, Tiina Napp, Ingmar Muusikus

Kaanefoto: Mati Kose – Suitsu luht.
Matsalu rahvuspark.

Kujundaja ja küljendaja: Tõnis Kipper

Väljaandja:



Keskkonnainfo

Keskkonnaministeeriumi
Info- ja Tehnokeskus
Mustamäe tee 33, 10616 Tallinn
Tel: +372 673 7577
Faks: +372 673 7599
info@ic.envir.ee
www.keskkonnainfo.ee

Trükk: Tallinna Raamatutrükikoja OÜ,
Laki 26, 12915 Tallinn, www.trt.ee
Trükitud 100% taastoodetud paberile
Cyclus Offset keskkonnasõbralike värvidega

Autoriõigus: Keskkonnaministeeriumi
Info- ja Tehnokeskus, 2008

Käesoleva väljaande kasutamisel või
tsiteerimisel palume viidata allikale.

ISSN 1406-2399
ISBN 978-9985-881-53-8 (trükis)
ISBN 978-9985-881-55-2 (e-trükis)



Saateks

Hea lugeja, Sa hoiad käes raamatut, mis annab ülevaate Eesti looduskaitsest, nagu see on korraldatud aastal 2007 – kuusteist aastat pärast iseseisvumise taastamist ja kolm aastat pärast Euroopa Liiduga liitumist. Just neil viimastel, kiire majandusarengu aastatel on looduskaitse pakkunud Eesti ühiskonnas varasemaga võrreldes enam kõneainet. Euroopa Liidu looduskaitsealaste õigusaktide täitmiseks on Eestis välja valitud Natura 2000 võrgustikku sobivad alad ja neile määratud ka riiklik kaitsekord. Eesti majanduseduga kaasnenud arendustegevuse ja valglinnastumise hoogustumisega viimasel kümnendil on surve loodusele suurenenud. Samas on looduse olukorda ja kaitset hakatud Eestis üha enam tähtsustama. Kohalikud inimesed võitlevad häälekalt arendustegevuste vastu, mis kahjustavad nende kodukoha loodust ja elukeskkonda, ning keskkonnamõju hindamistes on hakatud enam tähtsustama mõjusid loodusväärtustele.

Selle raamatu eesmärgiks on anda Eesti looduskaitsest ja selle hetkeseisust kompaktne ülevaade. Rahvusvaheliste konventsioonidega ühinemise, Euroopa Liiduga liitumise ja looduskaitset reguleeriva seaduse uuendamise järel on ka Eesti looduskaitstes mitmeid uuendusi, mille üksikasjadega enam kursisolek tuleks kasuks meist igapähele. Just seetõttu ongi käesolevas raamatus püütud seletada erineva taseme looduskaitseobjektide olemust ning lisatud sinna juurde statistilist ja illustratiivset materjali. Seeläbi püüab see raamat olla ühtaegu nii lühikeseks teejuhiks ametkondlikul maastikul kui ka selgitavaks ülevaateks tavalisele loodushuvilisele.

Head lugemist!



Sisukord

Sissejuhatus	5
1. Eesti looduskaitse kujunemine	6
1.1. Tsaariaeg	6
1.2. Eesti Vabariik	7
1.3. Eesti NSV	8
1.4. Taasiseseisvunud Eesti Vabariik	9
2. Hetkeseis aastal 2007	12
3. Kaitsealused ja kaitseväärtusega loodusobjektid	15
3.1. Rahvusvaheliste lepete alusel kaitstavad loodusobjektid	15
3.1.1. Euroopa Liidu direktiivid ja Natura 2000 võrgustik	16
3.1.2. Ramsari konventsioon rahvusvaheliste märgalade kohta	18
3.1.3. Berni konventsioon	19
3.1.4. Läänemere piirkonna merekeskkonna kaitse konventsioon	19
3.1.5. UNESCO biosfääri kaitsealad	20
3.1.6. Euroopa Diplom	21
3.1.7. Maailma looduskaitseliit – IUCN	22
3.1.8. Rohevõrgustik	23
3.2. Riiklikud objektid	28
3.2.1. Kaitsealad	28
3.2.2. Hoiualad	34
3.2.3. Püsielupaigad	35
3.2.4. Kaitstavad looduse üksikobjektid	37
3.2.5. Kohaliku omavalitsuse tasandil kaitstavad loodusobjektid	39
3.2.6. Vääriselupaigad	40
3.2.7. Kaitsealune territoorium	43
3.2.8. Kaitsekord	46
3.3. Kaitse korraldamine	49
3.3.1. Kaitsekorraldus- ja tegevuskavad	49
3.3.2. Maaomand	50
3.3.3. Maamaks	55
4. Ohustatud ja kaitsealused liigid	56
4.1. Rahvusvahelise tähtsusega liigid	56
4.1.1. Berni konventsiooni liigid	56
4.1.2. IUCN punase raamatu liigid	58
4.1.3. Direktiivide lisade liigid	61
4.2. Eestis ohustatud ja kaitsealused liigid	63
4.2.1. Punase raamatu liigid	63
4.2.2. Kaitsealused liigid	65
5. Elupaigad	68
5.1. Elupaikade inventuurid	68
5.2. Elupaikade kaitse	72
5.2.1. Ohustatud liikide elupaikade kaitse	72
5.2.2. Loodusdirektiivi elupaigad Eestis	76
Kokkuvõte	78
Bibliograafiline Info	80



Autor: Toomas Tuul

Laudtee Viru rabas. Lahemaa rahvuspark.

Sissejuhatus

Eestis ei ole viimastel aastakümnetel ilmunud ühtegi põhjalikumat kogumikku, mis annaks laiaulatusliku faktilise ülevaate hetkeseisust Eesti looduskaitse ja lihtsustaks seeläbi vastuse saamist küsimustele mida, miks, kuidas ja kui palju me kaitseme. Varasemalt on andmed väiksemas mahus olnud kättesaadavad erinevates trükistes: keskkonnaülevaadete või statistikaväljaannete osadena, samuti Interneti vahendusel.

Raamatu esimeses osas antakse ülevaade Eesti looduskaitsest ajaloolises plaanis – alates ülemöödunud sajandi keskpaigast kuni tänapäevani. Teises osas antakse lühiülevaade momendil Eestis väljakujunenud looduskaitseobjektide struktuurist ja looduskaitsega seotud ametkondlikust ülesehitusest. Kolmas ja kõige ulatuslikum osa keskendub kaitstavatele aladele üldiselt. Teema ise jaguneb mitmeks allosaks. Antakse ülevaade looduskaitse rahvusvahelisest väljundist ja nendest rahvusvahelistest lepetest ning kohustustest, millega Eesti seotud on. Lisaks tuuakse välja rahvusvaheliste lepete ja nende alusel kaitstavate objektide seos Eesti siseriiklikult kaitstavate objektidega. Suur osa peatükist on pühendatud meie erinevatele kaitstavatele aladele, nende erinevatele tüüpidele ja kaitsekorrale.

Samuti käsitletakse kaitse korraldamise ning omandiga seotud andmeid. Neljas osa trükisest annab ülevaate liigikaitsest ja seda nii rahvusvahelistest lepetest ja kohustustest tulenevalt kui ka siseriiklikult. Viies osa trükisest keskendub erinevatele elupaikadele ja nende kaitsele. Erinevad osad raamatus on üles ehitatud võimalikult sarnaselt. Kõigepealt antakse ülevaade kaitstava objekti tüübist üldiselt ning tuuakse välja selle juriidilised alused.

Seejärel on välja toodud erinevad näitajad (nii tabelite, graafikute kui kaartidena), mis iseloomustavad kas objektide arvuist hetkeseisu Eestis või analüüsivad neid mõnest eraldiseisvast näitajast lähtudes (maaomand). Vajadusel on lisatud selgitused info paremaks mõistmiseks. Iseloomustatud on nii Eestit tervikuna kui ka maakondade ja valdade tasandil.

Trükises kasutatud arvulised andmed on üldiselt antud 1. juuli 2007. aasta seisuga. Andmed, mis on teise seisuga või nõuavad kasutamisel spetsiaalset viidet, omavad vastavat lisamärget.

Trükise koostajad tänavad kõiki, kes ettepanekute, nõuannete ja täiendavate andmetega abiks olid.



Autor: Arne Ader

Liivatüül Vaika saarel. Vilsandi rahvuspark.

1. Eesti looduskaitse kujunemine

1.1. Tsaariaeg

19. sajandi lõpus, enne Eesti Vabariigi teket, tegeleti Eesti alal looduskaitsega peamiselt kodanikualgatuse korras üksikisikute ja seltsidena. 1853. aastal asutati looduse uurimise ja kaitse edendamiseks tegelev Eesti Loodusuurijate Selts. Esmajärjekorras püüti kaitsta looduse mälestusmärke – rändrahne, vanu puud, kotkaid jms. Looduse kaitse oli tol ajal suunatud selgelt kaitseväärtusega objektide säilitamisele sellistena, nagu nad on, piirates igasugust sekkumist inimese poolt, seejuures tihti ka vajalikku sekkumist. Ennekõike lähenedi loodusele kui kasutusväärtusega varale. Parimad võimalused looduse kaitsmiseks tollal olid maaomanikel, kes lisasid puude ja kivide kaitsmise sätteid isegi rendilepingutesse.

Et tagada lindudele pesitsusvõimalused ja takistada nende munade korjamist, rentis Vilsandi tuletorni ülem kapten Artur Toom Vaika saared Kihelkonna kirikumõisalt. 1910. aastal hakkas tema asemel Vaika saartel rentnikuks Riia Loodusuurijate Ühing, kuid tegelik järelevalve jäi ikkagi Toomile. Vaika saartest sai Baltimaade esimene kaitseala – Vaika saarte linnukaitseala, kus hakkasid idanema ka esimesed kaitsekorralduslikud tegevused – lindudele pesitsusvõimaluste loomise näol. Sedavõrd kui arenesid inimeste teadmised loodusest ja paranes majanduslik olukord, hakati ka enam pöörama tähelepanu looduse praktilisele kaitsele. 1913. aastal alustas tegevust Saaremaa Loodusõprade Selts, esimene omataoliste hulgas.

Sel perioodil pandi alus ka Tartu Loodusuurijate Ühingu ning laienes järjest huvi Eesti alal leiduvate looduse komponentide kirjeldamise ning väärtuste hindamise vastu.



1.2. Eesti Vabariik

Kohe pärast Vabadussõda algatasid Tartu Ülikooli teadlased arutelu looduskaitse korraldamiseks. 1920. aastal pöördus vastloodud Tartu Loodusuurijate Seltsi looduskaitse sektsioon Haridus- ja Põllumajandusministeeriumi poole palvega saada kaasabi loodusmälestusmärkide alalhoidmiseks. Mõlemad ministeeriumid omapoolset abi ka lubasid. Järgnevatel aastatel kogus Tartu Loodusuurijate Seltsi looduskaitse sektsioon hulgaliselt andmeid loodusmälestiste kohta ja tegi ettepanekuid nende kaitse alla võtmiseks. 1924. aastal moodustatigi esimesed kaitsealad iseseisvas Eesti Vabariigis (nt Järvelja ürgmetsakvartal, Harilaid, Kastre-Peravalla reservaat). Peagi jõuti arusaamisele looduskaitse seaduse vajalikkusest ning 1929. aastal valmiski looduskaitse sektsioonil (Andres Mathiesen, Artur Luha, Edmund Spohr, Gustav Vilbaste jt) loodusvarade kaitse seaduse eelnõu. Viimane, käinud kooskõlastamiseks mitmes ministeeriumis, ei jõudnud aga valitsuse istungile, sest riigi ametlik poliitika ei lubanud algatada liigseid lisakulutusi tekitavaid eelnõusid. Oli majanduskriisi aeg ja loodusele ning selle kaitseväärtusele läheneti ennekõike just konserveerivast aspektist, mis majanduslikult tõi riigile aga vaid kulutusi.

Majanduskriisi järgselt tõstus taas ka looduskaitseteema ning professor Lippmaa hakkas koostama looduskaitse seaduse eelnõud. Seekord jõuti seaduse vastuvõtmiseni ning 17. detsembril 1935 hakkas kehtima Eesti esimene looduskaitse seadus. Tollase seaduse kohaselt oli looduskaitse loodust iseloomustavate moodustiste alalhoid ja kaitse. Ennekõike nähti kaitse toimimise alustena piiranguid igasugusele looduse hetkeseisundit muutvale tegevusele. Püüti säilitada loodusobjekte sellistena nagu nad olid, jättes kõrvale isegi looduslike protsesside kaudu iseenesest toimuva muutumise, rääkimata väärtust säilitavate kaitsekorralduslike tegevuste vajadusest. Seega oli ka sel perioodil looduskaitse ikka peamiselt loodust konserveeriva iseloomuga.

Seoses uue põhiseaduse kehtimahakkamisega ja sellega kaasnenud muutustega tõttu Eesti Vabariigi täitevvõimuse asendati 1935. aastast kehtinud looduskaitse seadus 1938. aastal loodushoiuseadusega.



Autor: Arne Ader

Paekallas Ontika maastikukaitsealal.

Uus seadus hõlmas küll avalike parkide, aedade ja iluväljakute säilitamise ja korrastamise ning kodukaunistamise, kuid midagi põhimõttelist looduskaitse ei muutnud. Siiski oli looduseväärtuste määratluses astunud samm edasi – vaid pelgalt ürglooduslike kaitseväärtuste ainuhindamiselt ka inimese poolt muudetud ja kujundatud poollooduslike objektide väärtustamise suunas. Samas oli sel perioodil looduskaitsealade esmaseks eesmärgiks olla baasiks teadusuuringutele; kaitseväärtuste parem säilitamine polnud mitte alati esmatähtis. Seetõttu olid vaatluse all just väikese pindalaga, mitmekesise teaduspotentsiaaliga ning majanduslikult heal järjel olevad alad. 1941. aastaks, mil II maailmasõja otsene sõjategevus jõudis Eestisse, oli 1936. aastal loodud looduskaitseregistrisse kantud kokku 549 nimetust looduskaitsealuseid objekte. Neist olid 238 rändrahnud, 236 puud, 47 maa-alad, 26 taimeliigid ja 2 allikad.



Autor: Mati Kose

Must-toonekung.

1.3. Eesti NSV

Teise maailmasõja tõttu lakkas riiklik looduskaitse süsteem Eesti alal kehtimast. Uue hoo sai looduskaitsetegevus 1950. aastatel Nõukogude Liidu koosseisus. 1951. aastal hakkas taas tegutsema Loodusuurijate Seltsi looduskaitse sektsioon, kuid ettepanekud looduskaitse seadustamiseks ja kaitsealade loomiseks jäid esialgu vastukajata. 1955. aastal loodi Teaduste Akadeemia juurde Looduskaitse Komisjon, mille etteotsa said enne teist maailmasõda ülikooli lõpetanud loodusteadlased – Eerik Kumari ja Endel Varep. Looduskaitse taastärkamises sõjajärgses Eestis oligi suur roll sõjajärgsete üldiste põhimõtete järjepidevusel.

1957. aastal võeti Looduskaitse Komisjoni ettevalmistava töö tulemusena vastu Eesti NSV looduskaitse seadus, mis oli esimene omataoline NSV Liidus. Kohe loodi ka esimesed, ametlikult justkui uued kaitsealad, mis aga sisuliselt hõlmasid enamuse Eesti Vabariigi ajal moodustatud. Tollase seadusega seadustati ka liigi- ja üksikobjektide kaitse, kuid ikka taas peamiselt vaid konserveeriva iseloomuga.

Esimene rahvusvahelistele põhimõtetele toetuv kaitseala – Lahemaa rahvuspark – esimene rahvuspark kogu NSV Liidus, moodustati 1971. aastal.

1981. aastal sai Lahemaa esimese Eesti kaitsealana endale arengukava, tänapäevase kaitsekorralduskava eelkäija.

Sellega astuti ka suur samm edasi looduskaitse tegevuse arenemisel vaid säilitavast-konserveerivast tänapäevase kujundava-taastava suunas. Kuid peamiselt püüti looduskaitset eluslooduse osas sel perioodil võtta hoopis kui loodusvarade taastootmise vormi, loomaks võimalusi jahinduse, kalanduse, metsanduse jne arendamiseks.

Lisaks riiklikele kaitsealadele loodi Eesti NSV-s ka kohaliku tähtsusega kaitsealad. Nõukogude ajale oli iseloomulik üldiste õiguslike aluste puudumine looduskaitstes. Looduskaitset reguleerisid täitevvõimude üksikaktid iga kaitseala kohta eraldi.

Kuna Nõukogude okupatsiooniaastail loodi kaitsealad enamasti vastavalt hetkevajadustele ja -ettepanekutele, siis kujunes taasiseseisvumise ajaks Eestis küll mitmekesine, kuid ebaühtlane kaitsealade võrgustik, mille säilimist polnud seni taganud mitte niivõrd riigi meetmed, õigus- ja haldussüsteem, kuivõrd looduskaitsevälised asjaolud, nagu näiteks NSV Liidu piirivalve ja sotsialistlik majandussüsteem riikliku maaomandi ning sunniviisiliselt kollektiviseeritud põllumajanduse tõttu tühjenenud ääremaadega.



Autor: Arne Ader

Kaitsealune Viiralti tamm.

1.4. Taasiseseisvunud Eesti Vabariik

Taasiseseisvunud Eesti looduskaitse üks olulisemaid otsuseid oli säilitada kaitsealade järjepidevus: nõukogude režiimi ajal kaitse alla võetud alad jäid kaitse alla ka Eesti Vabariigis, sõltumata maa omandisuhtest. Selle printsiibi alustalaks kujunes 1994. aastal vastu võetud kaitstavate loodusobjektide seadus. Looduskaitse ei taandunud vaid põlisele riigimaale. Et aga eelnevate perioodidega kujunenud kaitsealuste piirkondade loodusväärtuste koosseis ja olukord olid enamasti üle hindamata, kujunes taasiseseisvumise järel üheks olulisimaks looduskaitse alustegevuseks olemasoleva loodusväärtuste kogumi kirjeldamine ja väärtuste hetkeseisu määratlemine. Esmane tõukejõud oli kahtlemata vajadus saada ülevaade piiritsoonis ja mujal militaarobjektidel säilinust. Sinna tavajal loodusuurijal nõukogude ajal üldjuhul asja polnud.

Nii jõudsid möödunud sajandi lõpukümendil meie parimad eksperdid inventeerida nii suurte sõjaväepolügoonide aladele jäänud loodusobjekte Alam-Pedjal, Pakri saartel ja Põhja-Kõrvemaal, kui ka viia läbi mitmeid elupaigatüüpipõhiseid inventuure (vt ptk 5). Põhjalikke inventuure viidi läbi ka juba kaitstavatel aladel, peamiselt just kaitsekorralduskavade koostamise käigus. Viimastest väärivad eraldi äramärkimist Matsalu looduskaitseala (tänapäeval rahvuspark), Alam-Pedja looduskaitseala ja Soomaa rahvuspargi kaitsekorralduskavad, mis esimeste omataolistena Eestis suunavad juba ka reaalselt loodusväärtuste säilitamiseks vajalikke tegevusi neil aladel.



Autor: Toomas Tuul

Šoti mägiveised luhal. Matsalu rahvuspark.

Pärandmaastike inventuuride olulise tulemusena selgus Eestis kõrgeimat liigilist mitmekesisust (ruutmeetril) kandvate poollooduslike koosluste hävimise oht, kuna nende ekstensiivne majandamine – ehk siis niitmine ja karjatamine – on suuremas osas lakanud. See andis tõuke laialdastele aruteludele esialgu looduskaitsete, aga hiljem ka laiemalt keskkonnakaitsjate seas. Väideldi teemal, et looduskaitset ei saa riigis vaadata eraldiseisva tegevusharuna, vaid loodusväärtuste kaitseks ja säilitamiseks vajaminevad tegevused tuleb parimal viisil seostada kõige muu riigis toimuvaga, tehes seda säästlikuimal ja tasakaalustatuimal viisil.

Aastal 2001 käivitati pärast pikki ettevalmistusi pärandkoosluste säilitamise ja taastamise loodushoiutoetuste süsteem. Selle raames sõlmisid kaitsealade administratsioonid oma hallataval territooriumil ja keskkonnateenistused oma asukohajärgses maakonnas maaomanikega lepinguid ranna-, lammi-, puis- ja aruniitude

ning puiskarjamaade ja loopealsete hooldamiseks. Seeläbi oli esmakordselt Eestis algatatud majandushoob loodusväärtuste säilitamiseks vajalike tegevuste jaoks väljaspool otsest riiklikku administratiivsüsteemi (sh kaitstavaid alasid); suheldi otse maaomanikega. Kaitstavate loodusobjektide seaduse täiendusega loodi uus toetuse liik – loodushoiutoetus, mis andis eelpool kirjeldatud majandushoovale ka seadusliku aluse. Viimase iseärasuseks on, et kui üldjuhul toetusi makstakse ja peabki maksma eeskätt inimese abistamiseks, siis loodushoiutoetusega, nagu nimigi ütleb, toetatakse eelkõige loodust selle mitmekesisuses – eesmärgiga hoida loodust inimese praktilise tegevuse kaudu.

Lisaks loodushoiutoetuste süsteemi rakendamisele täienesid võimalused väärtuslike koosluste ja liikide kaitse korraldamiseks Euroopa Liidu keskkonnakoostöö programmi Life-Nature abil. Eesti liitus programmiga aastal 2000 ja selle programmi kaudu on korraldatud muuhulgas loodusväärtuste kaitset Karula ja Matsalu



Autor: Lauri Klein

EL direktiiviliik – söörsilmik Saaremaal.

rahvuspargis, Silma looduskaitsealal, Häädemeestes, Kõpu poolsaarel, taastatakse euroopa naaritsa ja kõre asurkonda, ostetakse kariloomi ja niitmistehnikat.

Eelmise kümnendi keskpaigast alates on meie looduskaitset läbinud kohustus Euroopa Liidu looduskaitse põhimõtete ülevõtmisest. Euroopa Liidu looduskaitse põhineb eelkõige linnu- ja loodusdirektiivil, mille alusel on tänaseks Eestis kehtestatud nn Natura 2000 alade võrgustik. Sellega kaasnes ka kogu vastava seadusandluse kohandamine. Esmakordselt tekkis keskkonnamõtjude hindamisel kohustus hinnata mõjusid ka elusloodusele (konkreetsemalt Natura 2000 kaitseobjektidele), mitte vaid inimesele ning tema elukeskkonnale.

Samal ajal kandus sarnane keskkonnamõju hindamise käsitlus ka üldisesse planeerimissüsteemi ja omavalitsuste üldplaneeringud ning detailplaneeringud hakkasid läbima strateegilist keskkonnamõju hindamist, sh osaliselt ka mõjude hindamist elusloodusele. Euroopa

Liiduga liitumise järgsesse perioodi jääb ka aeg, mil koostati maakonna tasandil rohevõrgustike ja väärtuslike maastike teemaplaneeringud, mis kahjuks on aga tänaseni juriidiliselt vaid soovitusliku iseloomuga dokumendid. Siiski leidub ka kohalikke omavalitsusi, kes on tegelema rohevõrgustiku täpsustamisega oma üldplaneeringu koostamise käigus.

Taasiseseisvunud Eesti algusaega jääb ka vahepeal soiku vajunud looduskaitseregistri pidamise jätkamine. Selleks oli vaja andmeid nii süstematiseerida kui ka paber kandjalt elektrooniliseks muuta. Selleks algatati Eesti Looduse Infosüsteem – EELIS¹. See infosüsteem varustab tänast keskkonnaregistrilt kaitstavate objektide andmetega ja võimaldab käesoleva trükise järgnevatel peatükkides esitada statistilisi väljavõtteid.

¹www.eelis.ee



Autor: Toomas Tuul

Varahommik Kakerdaja raba laudteel. Põhja-Kõrvemaa maastikukaitseala.

2. Hetkeseis aastal 2007

Tänase looduskaitse peamiseks aluseaduseks Eestis on 2004. aastal vastu võetud looduskaitseadus. Eesti looduse kaitseks on 2007. aasta seisuga selle seaduse alusel määratletud 6 erinevat, ruumiliselt määratletavat juriidilist kaitstava objekti tüüpi (vt tabel 1). Lisaks neile võib otseselt eluslooduse kaitset käsitlevaiks

lugeda ka metsaseaduse alusel kehtestatud vääriselupaigad. Kaudselt, läbi muu eesmärgiga piirangute (veekaitse, kaldakaitse jne) elusloodust kaitstvatest seadustest tulenevad objektide tüübid on toodud tabelis 2. Järgnevates peatükkides käsitletakse vaid tabelis 1 toodud kaitstavate objektide tüüpe.

Tabel 1. Kaitstavate objektide tüübid Eestis

Kaitstava objekti tüüp	Seadus
Kaitseala: - Rahvuspark - Looduskaitseala - Maastikukaitseala	Looduskaitseadus
Hoiuala	Looduskaitseadus
Püsielupaik	Looduskaitseadus
Kaitstav looduse üksikobjekt	Looduskaitseadus
Kohaliku omavalitsuse tasandil kaitstav loodusobjekt	Looduskaitseadus
Kaitsealune liik	Looduskaitseadus
Vääriselupaik	Metsaseadus



Tabel 2. Kaudselt loodust kaitsvate objektide tüübid Eestis

Objekti tüüp	Seadus
Hoiumets	Metsaseadus
Kaitsemets	Metsaseadus
Muinsuskaitseala	Muinsuskaitse seadus
Mälestis	Muinsuskaitse seadus
Keskkonnaseire jaam või ala	Keskkonnaseire seadus
Ranna või kalda piiranguvöönd	Looduskaitse seadus
Ranna või kalda ehituskeeluvöönd	Looduskaitse seadus
Ranna või kalda veekaitsevöönd	Veeseadus
Veehaarde sanitaarkaitseala	Veeseadus
Kallasrada	Veeseadus
Nitraaditundlik ala	Veeseadus

Aastaks 2007 on Eesti üheks osapooleks pea kümnekonnale otseselt või kaudselt eluslooduse kaitset käsitlevale rahvusvahelisele leppele. Läbi Euroopa Keskkonnaagentuuri liikmelisuse ja selle asutuse tehnilise infovõrgustiku edastatakse igal aastal ülemaailmsesse looduskaitse andmebaasi hulgaliselt riikliku tasandi andmeid. Eesti Looduse Infosüsteem (EELIS) toimib riikliku keskkonnaregistri sidusosana. Alus on pandud bioloogilise mitmekesisuse konventsiooni teabevõrgustikule¹, mille riikliku tasandi vaste – BTV (bioloogilise mitmekesisuse teabevõrgustik) omab avatud veebirakendust², kuhu iga huviline saab kontrollimiseks saata oma eluslooduse väärtust käsitleva vaatluse.

Tänaseks on igal kaitsealal, hoiualal, püsielupaigal ja kaitstaval looduse üksikobjektidel nii valitseja – maakondlik keskkonnateenistus kui ka kaitse korraldaja – Riiklik Looduskaitsekeskus (vt joonis 1). Kohaliku omavalitsuse tasandil kaitstava loodusobjekti valitseja on loodusobjekti kaitse alla võtnud kohalik omavalitsus või siis tema poolt selleks volitatud valla- või linnaasutus.

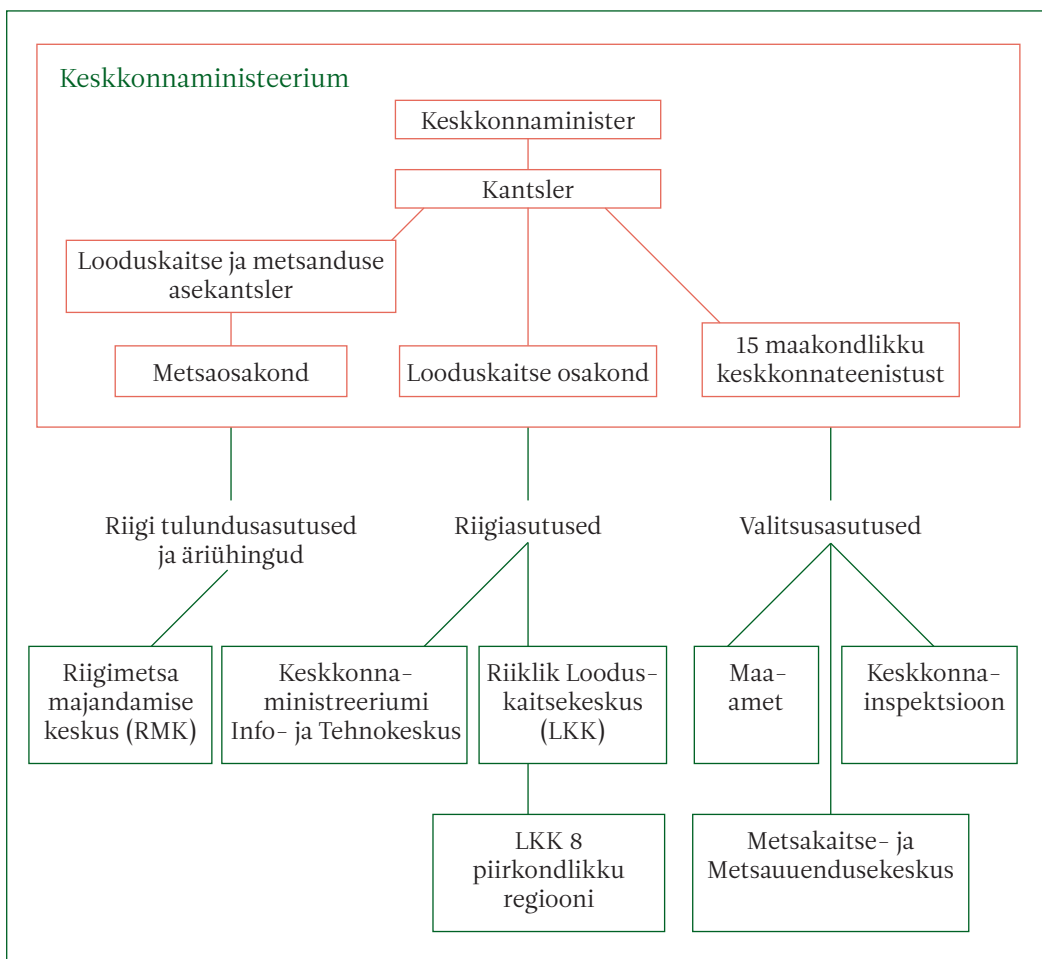
Kaitseala valitseja osaleb kaitstavat loodusobjekti mõjutavate planeeringute ja keskkonnamõju hindamiste aruteludel, annab kaitstavatel objektidel keskkonna kasutuslube ja seab seal keskkonna kasutamisele tingimusi.

Kaitse korraldaja korraldab kaitstavatel loodusobjektidel kaitsekorra ja kaitsekorralduskavast tulenevaid tegevusi, loodusõpet ja objekti tutvustamist ning jälgib kaitstaval loodusobjektidel kaitsekorra nõuete täitmist.

Kui kaitstavate loodusobjektide valitsemine on maakonnapõhine, st valitseja tööpiirkond kattub maakonnapiiridega (igas maakonnas on oma keskkonnateenistus), siis kaitse korraldamine lähtub kaitstavate loodusobjektide paiknemisest. Riiklikul Looduskaitsekeskusel on kaheksa regiooni (Harju-Rapla, Järva-Lääne-Viru, Ida-Viru, Jõgeva-Tartu, Põlva-Valga-Võru, Pärnu-Viljandi, Hiiu-Lääne, Saare), mille tööpiirkondade määratlemisel on lähtunud printsiibist, et iga kaitstav loodusobjekt võiks jääda vaid ühe regiooni piiridesse (vt joonis 7).

¹ Clearing-house mechanism of Convention on Biological Diversity (CBD-CHM), aluseks konventsiooni artikkel nr 17

² <http://btv.eelis.ee/> hüperlink „Loodusvaatluste andmebaas“



Joonis 1. Lihtsustatud riiklik administratiivstruktuur looduskaitse korraldamiseks.

Keskkonnaministeeriumi struktuuriüksustest korraldab looduskaitse osakond looduskaitsepoliitika ning metsaosakond metsapoliitika väljatöötamist ja elluviimist. Metsaosakonna pädevuses on korraldada ka elustiku mitmekesisuse säilitamise põhimõtete rakendamist metsade kaitsel. Valitsemisala asutustest tegeleb Riigimetsa Majandamise Keskus (RMK) riigimetsade majandamisega ning on arendanud loodusturismi matkaradade rajamise näol (viimast ka looduskaitsealustel aladel). Keskkonnaministeeriumi Info- ja Tehnokeskus kogub, analüüsib, töötleb ja väljastab keskkonnavaldkonnast, sh looduskaitsealast teavet ning peab keskkonnaregistrit.

Keskkonnaregistri avalik teenus¹ võimaldab igal inimesel tutvuda registrisse kantud objektidega. Keskkonnainspeksioon teostab keskkonnavaldkonnast, sh ka looduskaitsealast järelvalvet. Maa-amet haldab maakatastrit ja sellega seotud kitsenduste andmebaasi. Metsakaitse- ja Metsauuenduskeskus peab teiste oma tegevusvaldkondade kõrval riiklikku metsaregistrit.

¹<http://register.keskkonnainfo.ee/envreg/main>



Autor: Mati Kose

Lehmad ja luiged Haeskas. Matsalu rahvuspark.

3. Kaitsealused ja kaitseväärtusega loodusobjektid

3.1. Rahvusvaheliste lepete alusel kaitstavad loodusobjektid

Rangeimaks rahvusvaheliseks kohustuseks, mille Eesti riik oma loodusväärtuste kaitseks on võtnud, on Euroopa Liidu direktiivide täitmine; need peavad läbi liidu liikmelisuse olema integreeritud riiklikku seadustikku. Neid direktiive on kaks ja detailsemalt on neist juttu peatükkides 3.1.1 ja 4.1.3. Rangusastmelt järgmisena võib välja tuua konventsioonid. Peamised looduskaitset käsitlevad konventsioonid, millega Eesti on liitunud, on järgmised:

- Ramsari konventsioon rahvusvaheliste märgalade kohta, eriti veelindude elupaikadena (vt ptk 3.1.2);
- Berni konventsioon Euroopa flora ja fauna ning nende elupaikade kaitse kohta (vt ptk 3.1.3 ja ptk 4.1.1);
- Läänemere piirkonna merikeskkonna kaitse konventsioon – HELCOM (vt ptk 3.1.4);

- CITES ehk Washingtoni konventsioon loodusliku loomastiku ja taimestiku ohustatud liikidega rahvusvahelise kaubanduse kohta;
- Bioloogilise mitmekesisuse konventsioon ehk Rio de Janeiro konventsioon ja selle Cartagena protokoll bioloogilise ohutuse kohta.

Et kaks viimast ülalolevas loetelus ei määratle otseselt kaitstavaid alasid, ei ole neid allpool käsitletud.

Lisaks konventsioonidele on Eestis rahvusvaheliste ruumiliselt määratletavate, otseselt looduse kaitseks mõeldud alade tüüpidega veel võimalik määratleda UNESCO (Ühinenud Rahvaste Hariduse, Teaduse ja Kultuuri Organisatsioon) programmi „Inimene ja biosfäär“ nimekirja liidetud biosfääri kaitsealad (ptk 3.1.5) ja Euroopa Nõukogu poolt väljastatava nn Euroopa Diplomi pälvinud alad (ptk 3.1.6). Peatükkides 3.1.7 ja 4.1.2 on kirjeldatud Maailma Looduskaitse Liidu (IUCN) poolt välja töötatud kaitstavate loodusobjektide ja ohustatud liikide kategoriseerimissüsteemi ning Eesti alade ja liikide vastavust neile. Peatükis 3.1.8 on toodud Pan-Euroopa rohevõrgustiku alusprintsüübid ning Eestis riikliku tasandi ning maakonna tasandi teemaplaneeringutena määratletud rohevõrgustiku alad.



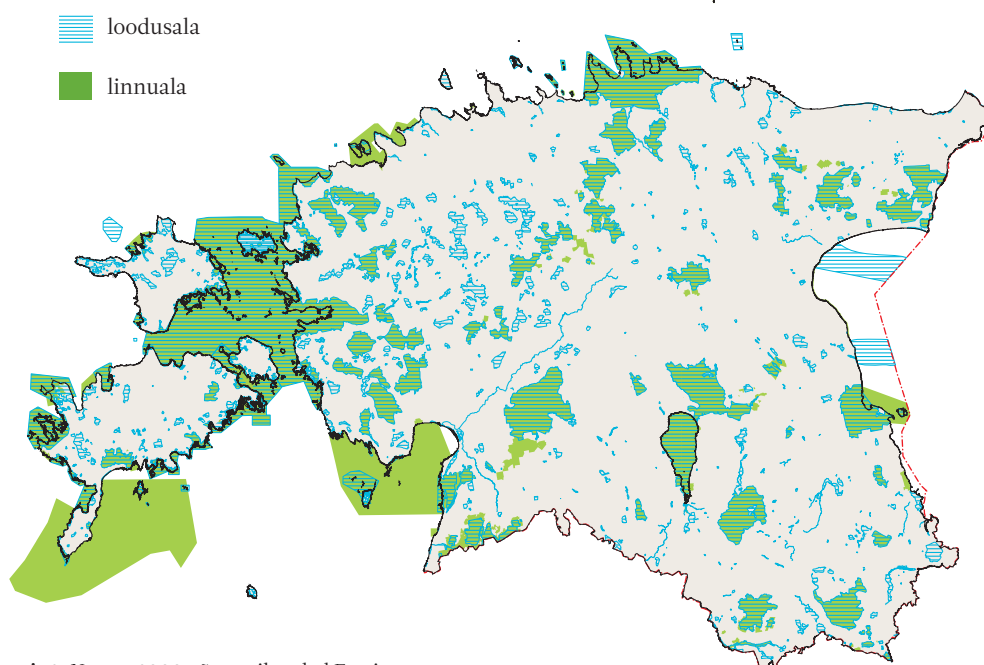
3.1.1. Euroopa Liidu direktiivid ja Natura 2000 võrgustik

Liitumisel Euroopa Liiduga võttis Eesti Vabariik endale kohustuse täita EL direktiive ning viia riiklikud õigusaktid nendega vastavusse. Otseselt klassikalise looduskaitsega tegelevad direktiivid EL-s on Euroopa Nõukogu direktiiv 79/409/EMÜ loodusliku linnustiku kaitse kohta, lühidalt – linnudirektiiv ja Euroopa Nõukogu direktiiv 92/43/EMÜ looduslike elupaikade ning loodusliku taimeistiku ja loomastiku kaitse kohta, lühidalt – loodusdirektiiv.

Linnudirektiivi artikkel 4 määratleb EL liikmesriikide kohustuse moodustada direktiivi lisas I toodud linnuliikide ja regulaarselt läbirändavate linnuliikide kaitseks alasid, mis hõlmaksid nii nende pesitsus-, sulgimis- ja talvituspiirkondi kui ka rändepeatuspaiku. Selliseid alasid nimetatakse Eestis linnualadeks. Kokku on linnudirektiivi I lisas 194 linnuliiki, kellest Eestis esineb 136. Nende hulka kuuluvad kõik meie haruldased linnuliigid nagu kotkad, must-toonekurg, valgeselg-kirjurähn, kuid nimekirjas leidub ka linnuliike, kes meil veel üsna tavalised on, kuid mujal Euroopas juba haruldaseks jäänud (nt valge-toonekurg).

Linnudirektiivi täitmise raames on Eestis moodustatud kokku 66 linnuala, kogupindalaga 1 234 200 ha. Eesti maismaaterritooriumist katavad linnualad 13%. Euroopa Liidus on kokku määratleud 4617 linnuala kogupindalaga 38 654 697 ha ja EL maismaaterritooriumist katavad linnualad 9,9%.

Loodusdirektiivi artikkel 3 määratleb EL liikmesriikide kohustuse moodustada kaitstavate alade sidusvõrgustik, mille koosseisu jääksid lisaks ülalmainitud linnualadele veel ka loodusdirektiivi lisas I loetletud looduslikke elupaigatüüpe ja lisas II loetletud liikide elupaiku sisaldavad alad. Selliseid alasid nimetatakse Eestis loodusaladeks. Seda sidusat ökoloogilist võrgustikku tuleb loodusdirektiivi järgselt nimetada Natura 2000 võrgustikuks. Loodusdirektiivi I lisas on kokku 253 elupaigatüüpi, Eestis esineb neist 60. Nende hulgas leidub nii mere- kui rannikelupaiku, jõgesid, järvesid, pool-looduslikke rohumaid (sh puisniidud, rannaniidud, loopealsed ja lamminiidud), metsa- ja soo-elupaiku ning ka näiteks pankasid ja paljandeid. Loodusdirektiivi II lisas on kokku 276 loomaliiki ja 521 taimeliiki.



Joonis 2. Natura 2000 võrgustiku alad Eestis.

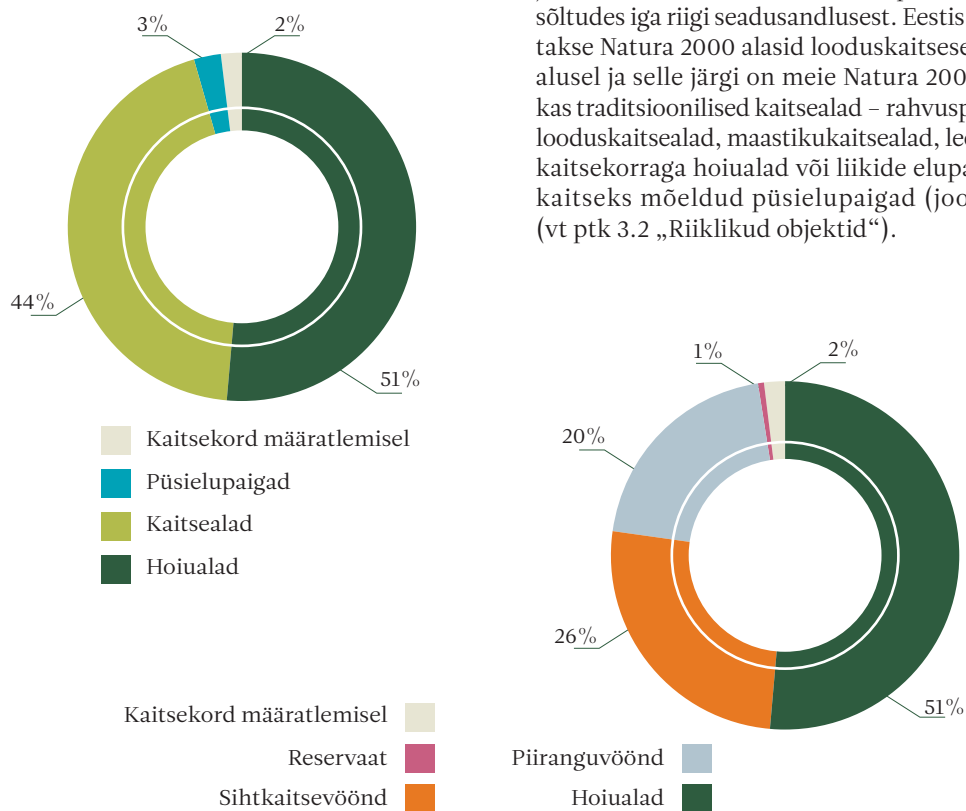


Loodusalad on Eestis määratud 22 taimeliigile ja 30 loomaliigile. Kokkuleppelise erandina ei ole Eestil praegu kohustust moodustada loodusalasid nende liikide elupaikades, kes siin veel laialt levinud, kuid kes mujal Euroopas siiski juba haruldased, nagu nt pruunkaru, hunt, ilves ja kobras. Loodusalad on meil valitud kaitsmaks 15 soontaimeliigi (nt palu-karukell, kaunis kuldking, saaremaa robirohi), 7 sambaliigi (nt läikiv kurdsirbik), 16 selgrootu liigi (kelle hulka kuulub nii kiile, liblikaid, mardikaid, pisitigused, karpe), 7 kalaliigi (nt võldas, vingerjas, lõhe), 1 kahepaikse (harivesilik) ja 6 imetajaliigi (nt euroopa naarits, hülged, lendorav) elupaikade kaitseks. Loodusalasid on meil kokku 509, nende kogupindala on 1 055 476 ha. Eesti maismaaterritooriumist katavad loodus- alad 15 %. Euroopa Liidus on määratud kokku 20 862 Natura 2000 loodusala – kogupindalaga 54 581 542 ha ja seega on EL maismaa territooriumist loodusaladega kaetud 12,2%.

Natura 2000 võrgustik katab Eesti maismaa- territooriumist 16%. Kuna enamus linnualadest kattub loodusaladega kas osaliselt või tervest, on meil Natura 2000 alade kogupindala 1 421 028 ha, millest ligikaudu pool hõlmab merd ja teine pool maismaad (joonis 2).

Euroopa Liiduga liitumisel, kui Eesti Natura 2000 alad olid alles äsja määratletud, jäi tollal olemasolevatele kaitsealadele 67% Natura aladest. Enamikus maakondades jäi Natura aladest pindalaliselt valdav enamus olemasolevatele kaitsealadele, vähem väljapoole. Vaid Saare- ja Pärnumaal oli väljaspool kaitsealasid Natura 2000 alasid rohkem.

Mõlemad ülalmainitud direktiivid kohustavad EL liikmesriike moodustama alasid, mis peaksid looma sidusa ökoloogilise võrgustiku, mida nimetatakse ühiselt Natura 2000 võrgustikuks. Niisiis, direktiivide järgselt koosneb Natura 2000 võrgustik linnualadest ja loodusaladest. Samas aga erinevad praktilised kaitsemehhanismid ja -režiimid liikmesriikide kaupa oluliselt, sõltudes iga riigi seadusandlusest. Eestis kaits- takse Natura 2000 alasid looduskaitseaduse alusel ja selle järgi on meie Natura 2000 alad kas traditsioonilised kaitsealad – rahvuspargid, looduskaitsealad, maastikukaitsealad, leebema kaitsekorraga hoiualad või liikide elupaikade kaitseks mõeldud püsielupaigad (joonis 3) (vt ptk 3.2 „Riiklikud objektid“).



Joonis 3. Natura 2000 alade jaotus kaitstavate loodusobjektide tüüpide ja tzoneeringu järgi.

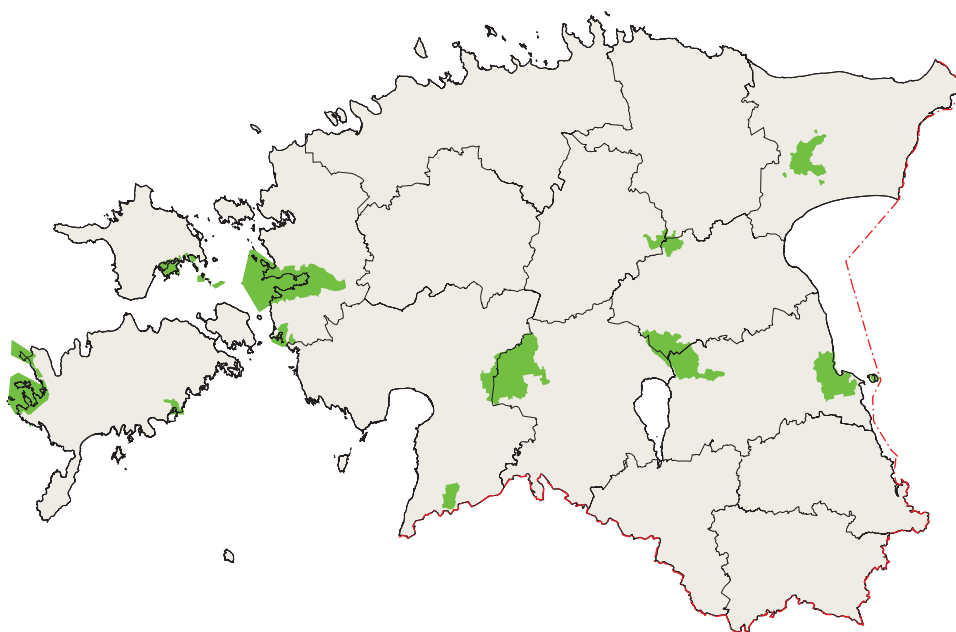


3.1.2. Ramsari konventsioon rahvusvaheliste märgalade kohta

Ramsari konventsiooni eesmärk on kaitsta kogu maailma märgalasid, kuna nende pindala ja väärtus väheneb pidevalt kuivendamise, reostamise ja majandusliku kasutuselevõtu tõttu. Konventsioonis rõhutatakse märgalade suurt ökoloogilist rolli, seda eriti veelindude rände-, puhke- ja pesitsuspaikadena. Kõik konventsiooniga liitunud riigid peavad rakendama meetmeid märgalade kaitseks ning vastavalt konventsiooni artiklile 2.4 esitama vähemalt ühe märgala rahvusvahelise tähtsusega märgalade nimistusse.

Konventsiooniga on tänaseks liitunud 157 riiki ja rahvusvaheliste märgalade nimekirjas on 1702 ala kogupindalaga 152 985 664 hektarit. Eestist on sellesse nimekirja arvatud üksteist märgala kogupindalaga 218 344 hektarit (joonis 4):

- Matsalu rahvuspark, liidetud 29/03/94, pindala: 48 610 ha
- Alam-Pedja looduskaitseala, liidetud 17/06/97, pindala: 26 000 ha
- Emajõe Suursoo ja Piirissaar, liidetud 17/06/97, pindala: 32 600 ha
- Endla looduskaitseala, liidetud 17/06/97, pindala: 8 050 ha
- Hiiumaa laiud ja Käina laht, liidetud 17/06/97, pindala: 17 700 ha
- Muraka looduskaitseala, liidetud 17/06/97, pindala: 12 400 ha
- Nigula looduskaitseala, liidetud 17/06/97, pindala: 4 651 ha
- Puhtu-Laelatu-Nehatu märgala, liidetud 17/06/97, pindala: 4 640 ha
- Soomaa rahvuspark, liidetud 17/06/97, pindala: 37 169 ha
- Vilsandi rahvuspark, liidetud 17/06/97, pindala: 24 100 ha
- Laidevahe looduskaitseala, liidetud 31/03/03, pindala: 2 424 ha



Joonis 4. Rahvusvahelised märgalad Eestis.



3.1.3. Berni konventsioon

Berni konventsioon Euroopa floora ja fauna ning nende elupaikade kaitse kohta töötati välja Euroopa Nõukogu poolt ja allkirjastati esmakordselt 1979. aastal. Konventsiooni eesmärk on Euroopa taimestiku ja loomastiku ning nende looduslike elupaikade säilitamine ja rahvusvahelise koostöö edendamine metsiku looduse kaitseks, pöörates erilist tähelepanu ohustatud liikide, sealhulgas ohustatud rändliikide kaitsele.

Konventsiooni eesmärkide saavutamise vahendina nähakse ette kõigi looduslike taime- ja loomaliikide ja nende elupaikade kaitset ning mõnede taime- ja loomaliikide erikaitset. Eri-kaitse alla kuuluvad liigid on kantud konventsiooni I lissasse (rangelt kaitstavad taimeliigid), II lissasse (rangelt kaitstavad loomaliigid) ja III lissasse (kaitstavad loomaliigid). Lisas IV on loetletud keelatud vahendid ja viisid loomade püüdmiseks ja tapmiseks.

Ülalkirjeldatud kaitse korraldamiseks on (vastavalt konventsiooni resolutsioonile nr 5) konventsiooniga liitunud riikidel kohustus seada sisse nn Emeraldi kaitsealad, mis moodustaksid erilist kaitseväärtust omavate alade ökoloogilise võrgustiku. Seda kaitsealade võrgustikku võib käsitleda kui EL riikide direktiivide järgse Natura 2000 kaitsealade võrgustiku laiendust väljapoole Euroopa Liitu – riikidesse, mis on Berni konventsiooniga liitunud ja liikidele, mida EL direktiivid ei hõlma. Niisiis, loodusdirektiivi võib käsitleda ka kui õigusakti, mis sätestab Berni konventsiooni täitmist EL riikides.

3.1.4. Läänemere piirkonna merekeskkonna kaitse konventsioon

1974. aastal vastuvõetud konventsiooni täiendati 1992. aastal ning selle põhieesmärkideks on: vähendada maalt, õhust ja laevadelt Läänemerre lähtuvat reostust, tagamaks merekeskkonna talutav ökoloogiline seisund; teha teaduslik-tehnilist koostööd kaasaegsete keskkonnakaitse abinõude väljatöötamisel; koordineerida merekeskkonna ja atmosfääri teaduslike uuringute läbiviimist; töötada välja ja juurutada ühtne keskkonnakaitse strateegia Läänemere regioonis.

Selle, Helcomi nime all tuntud konventsiooni soovituskiri nr 15/5, mille konventsiooni osapooled kiitsid heaks 10. märtsil 1994 ja mis viitab konventsiooni artikli 13 paragrahvile b, annab juhised Läänemere mere- ja rannikukaitsealade loomiseks ja kirjeldab soovituslikke kaitsekategooriaid. Nimetatud juhised on uuendatud ja kinnitatud novembris 2003. Lisaks on juulis 2005 kinnitatud juhised nende kaitsealade kaitse korraldamiseks.

Mainitud soovituskirja kohaselt on määratletud 62 Läänemere kaitseala. Lisaks neile on n.ö ootenimekirjas veel 24 mereala, mis on ekspertide poolt 1998. aastal välja valitud. Eesti piiresse jäävad järgmised Helsingi konventsiooni alusel kaitstavad merekaitsealad:

- **Lahemaa Rahvuspark,**
kinnitatud 7/14/05
- **Matsalu Rahvuspark,**
kinnitatud 7/14/05
- **Vilsandi Rahvuspark,**
kinnitatud 7/14/05
- **Hiiumaa laiud,**
kinnitatud 7/14/05
- **Kõpu poolsaar Hiiumaal,**
kinnitatud 7/14/05



3.1.5. UNESCO biosfääri kaitsealad

UNESCO programmi “Inimene ja Biosfäär” põhimõtteks on majanduse ja looduse tasakaalustamine kohalikul tasandil, kuid seda ülemaailmset tervikkust silmas pidades.

Keskendutakse kohalikele probleemidele, hõlmates üheaegselt nii loodus- kui sotsiaalteadusi. Eeldatakse säästva maamajanduse edendamist (kohalik toormaterjal ja sellest valmistatud tooted ning vastavad teenused), kultuuri väärtustamist ja hariduse arendamist. Ülemaailmses biosfääri kaitsealade võrgustikus on kokku 507 ala 102-s riigis. Eestisse jääb neist aladest üks.

Lääne-Eesti ja Saarestiku Biosfääri Kaitseala sai UNESCO tunnustuse 1990. aastal. Kaitseala eksisteerib tänaseni, kuigi juriidiliselt on see ala tänaseks jaotunud looduskaitse seadusega kaitstavateks tuumaladeks ja nende vaheliseks üleminekutsooniks, mille kaitset jälgitakse valitsusväliste meetoditega. Ala, suurusega 1 560 000 hektarit, hõlmab enamuse Lääne-Eesti saartest, sh Saaremaa, Hiiumaa, Muhu ja Vormsi, aga ka hulgaliselt väikesaari ja laide ning nendevahelisi Väinamere osasid. Kaitseala peamiseks eesmärgiks on säilitada saarestiku maastikuline koosseis ja pärandkultuur, sh ekstensiivne jätkusuutlik põllumajandus, kalandus, metsandus ja turism.



Tuulik Vormsil. Lääne-Eesti saarestiku biosfääri kaitseala.

Autor: Heiko Kruusi



3.1.6. Euroopa Diplom

Euroopa Nõukogu poolt seati 1965. aastal sisse eristaatust määratlev auhind – nn Euroopa Diplom, mis antakse aladele, kus erakordse teadusliku ja kultuurilis-esteetilise kvaliteedi juures toimib ka jätkusuutlikku arengut soodustav kaitsekorraldus. Seda diplomit antakse Euroopas erakordset bioloogilist, geoloogilist või maastikulist mitmekesisust säilitavatele kaitstavatele looduslikele või pool-looduslikele aladele, kus kehtib ka vastav kaitsekord ning toimib jätkusuutlik kaitsekorraldus.

Seda prestiižikat diplomit on tänaseks omistatud umbes 60-le alale 23-st Euroopa riigist. Diplom antakse väärilisele alale välja viieks aastaks, misjärel toimub uus hindamine. Selline Euroopa Nõukogu poolne perioodiline jätkusuutlikkuse hindamine loob vajaduse ala kaitse korralduse pidevaks uuendamiseks ja järelevalveks ka kohalikul tasandil.

Eesti kaitsealadest auhinnati esmakordselt 3. oktoobril 2003 Euroopa diplomiga Matsalu rahvusparki (siis veel Matsalu looduskaitseala) kui Euroopa ulatuses erakordset elupaigalist mitmekesisust kaitsvat ala; seejuures peeti ennekõike silmas linnustiku mitmekesisust ja kaitset, aga ka erakordselt head koostööd kohalike elanike ja kaitseala töötajate vahel.



Autor: Arne Ader

Sookured rannaniidul. Matsalu rahvuspark.



3.1.7. Maailma looduskaitseliit – IUCN

Maailma Looduskaitse Liit on suurim ülemaailmne looduskaitse võrgustik, mis ühendab endas 83 riigi esindajaid läbi 110 riikliku ja enam kui 800 valitsusvälise organisatsiooni ning enam kui 10 000 teadlast ja eksperti 181-st riigist. Liit kui institutsioon on multikultuurne ja mitmekeelse töötajaskonnaga asutus ca 1100 töötajaga 40-s riigis. Peakorter asub Šveitsis. IUCN loodi 1948. aastal Prantsusmaal ja on tänase nime all tuntud aastast 1990. Riiklikul tasandil on Eesti IUCN-i liige aastast 2007.

Lisaks rahvusvahelise looduskaitsepoliitika kujundamisele ja projektipõhiste praktiliste tegevustele, peab IUCN läbi koostööpartnerite võrgustiku ka mitmeid rahvusvahelisi andmebaase ning kehtestab mitmeid kriteeriume ja kategooriaid. Ohustatud liikide kategooriatest tuleb lähemalt juttu peatükis 4.1.2. Kaitsealuste alade kaitsekorrale on aga IUCN seadnud järgmised kategooriad:

Ia – kaitsealune ala, mida säilitatakse täiesti puutumatu või korraldatakse vaid teaduslikel või seire eesmärkidel;

Ib – kaitsealune ala, mida korraldatakse vaid vähese, looduslikku seisundit rangelt säilitava tegevuse abil;

II – rahvuspark, kaitsealune ala, kus säilitatakse ennekõike ökosüsteemset tervikut, muuhulgas ka rekreatiivsetel eesmärkidel;

III – kaitsealune ala, mis sisaldab ühte või mitut haruldase loodusliku, esteetilise või kultuurilise väärtusega üksikobjekti;

IV – kaitsealune ala, mis on aktiivse korralduse objektiks, eesmärgiga liigi või elupaiga säilitamisele;

V – kaitsealune ala, mille kaitseväärtus tuleneb maastikulistest iseärasustest;

VI – kaitsealune ala, mille korralduslik iseloom on suunatud loodusobjektide jätkusuutlikule säilimisele.

Eestis kehtivad IUCN kategooriatele looduskaitseaduse kohaselt üldjoontes järgmised vasted:

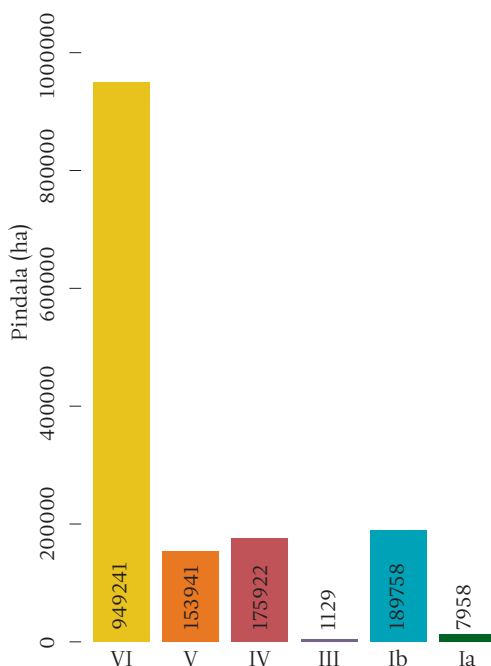
Ia – loodusreservaat;
Ib – sihtkaitsevööndi looduslik osa, püsielupaiga sihtkaitsevööndi rangemini kaitstav osa;

III – kaitstav looduse üksikobjekt;
IV – sihtkaitsevööndi hooldatav osa, juhul kui see on loodud liigikaitsealustel eesmärkidel, püsielupaiga sihtkaitsevöönd;

V – sihtkaitsevööndi hooldatav osa (loodud muudel eesmärkidel) ning maastikukaitsealade piiranguvöönd, kaasa arvatud pargid, kohaliku omavalitsuse tasandil kaitstav objekt;

VI – looduskaitsealade, rahvusparkide, hoiualade, püsielupaikade piiranguvöönd.

Kõige rohkem on Eestis IUCN VI kategooriale vastava kaitsekorraga alasid (joonis 5).



Joonis 5. IUCN kategooriatele vastavate alade esinemine Eestis (analüüs tehtud keskkonnaregistri väljavõtte põhjal seisuga 18.10.2007).



3.1.8. Rohevõrgustik

Pan-Euroopa bioloogilise ja maastikulise mitmekesisuse strateegia kinnitati kolmandal Euroopa keskkonnaministrite konverentsil „An Environment for Europe“ (Keskkond Euroopa jaoks) Sofias 25. oktoobril 1995.

Strateegia püüab kooskõlastatumalt ja tõhusamalt rakendada olemasolevaid poliitikaid, initsiatiive, mehhanisme, teadusprogramme ning kasutada fonde ning informatsiooni Euroopa bioloogilise ja maastikulise mitmekesisuse kaitsmiseks.

Pikaajaliseks eesmärgiks on kaitsta bioloogilist ja maastikulist mitmekesisust kogu Euroopas strateegia kinnitamisele järgneva 20 aasta jooksul. Selleks tuleks saavutada järgnevad eesmärgid:

- 1) vähendada ohte Euroopa bioloogilisele ja maastikulisele mitmekesisusele;
- 2) suurendada Euroopa bioloogilise ja maastikulise mitmekesisuse taastumisvõimet;
- 3) tugevdada ökoloogilist sidusust Euroopas;
- 4) kaasata kogu üldsus bioloogilise ja maastikulise mitmekesisuse kaitsmisesse.

Selle perioodi jooksul tuleb säilitada, taastada ja suurendada võtmetähtsusega ökosüsteeme, elupaiku, liike ja maastikuelemente Pan-Euroopa ökoloogilise võrgustiku ehk rohelise võrgustiku loomise ja efektiivse rakendamise kaudu.

Pan-Euroopa bioloogilise ja maastikulise mitmekesisuse strateegia näeb ette Pan-Euroopa ökoloogilise võrgustiku väljaarendamist ökosüsteemide, elupaikade, liikide ja nende geneetilise mitmekesisuse ning Euroopa tähtsusega maastike kaitseks.

Võrgustik aitab kaasa strateegia põhiliste eesmärkide saavutamisele, tagades:

- 1) terve hulga ökosüsteemide, elupaikade, liikide ja nende geneetilise mitmekesisuse ning Euroopa tähtsusega maastike kaitstuse;
- 2) elupaikade piisava suuruse liikide säilimise tagamiseks;
- 3) piisavalt võimalusi liikide levimiseks ja liikumiseks;
- 4) võtmetähtsusega ökosüsteemidele kahjulike elementide kõrvaldamise ning ökosüsteemide puhverdamise potentsiaalsete ohtude eest.

Ka Eesti osaleb kirjeldatud ökoloogilise võrgustiku väljatöötamise protsessis. Riiklikul tasandil on Eestis ökovõrgustiku idee kasutusse võetud, aga rakendatud seda kohandatud viisil (nagu kirjeldatud allpool).



Vaade Suurelt Munamäelt. Haanja looduspark.

Autor: Mati Kose



Roheline võrgustik Eestis täiendab kaitsealade võrgustikku, ühendades need looduslike aladega ühtseks terviklikuks süsteemiks.

Võrgustiku elementideks on tugi- ehk tuumalad – piirkonnad, mis on ümbritseva suhtes kõrgema väärtusega (loodus-, keskkonnakaitsealine jne) ja millele kogu võrgustik valdavalt toetub, ning rohekoridorid, mis tagavad võrgustiku sidususe ja territoriaalse terviklikkuse. Rohevõrgustikus toimub inimtekkeliste mõjude pehmenemine või ennetamine, mis loob eeldused koosluste arenguks looduslikkuse suunas. See toetab bioloogilist mitmekesisust, tagab stabiilse keskkonnaseisundi ning hoiab alal inimesele elutähtsaid keskkonda kujundavaid protsesse (põhja- ja pinnavee teke, õhu puhastumine, keemiliste elementide looduslikud ringed jne). Rohelise võrgustiku planeerimise eesmärgiks ei ole ulatusliku “rohelise pinna” määramine ja selle majandustegevusest välja jätmine, vaid eelkõige loodus- ja keskkonnakaitseks põhjendatuma ruumi struktuuri tagamine, tuginedes erinevatele arengusuundumustele, infrastruktuuride paiknemise ja vajaduste analüüsile.

Eestis kehtiv planeerimisseadus sätestab üleriigilise planeeringu (hetkel kehtib üleriigiline planeering „Eesti 2010“) üheks eesmärgiks eri tüüpi ökosüsteemide ja maastike säilimist tagava ning asustuse ja majandustegevuse mõjusid tasakaalustava, looduslikest ja poollooduslikest kooslustest koosneva süsteemi ehk roheline võrgustiku aluste kujundamise. Üleriigilisest planeeringust järgmine planeerimisaste on maakonnaplaneering. Siin võimaldab planeerimisseadus (§7) maakonnaplaneeringu täpsustamiseks ja täiendamiseks koostada teemaplaneeringu vastavalt seaduses nimetatud eesmärkidele. Viimaste hulgas on ära nimetatud loodusvarade, väärtuslike põllumaade, maastike ja looduskoosluste säilimist ning roheline võrgustiku toimimist tagavate meetmete kavandamine.

Vabariigi Valitsuse 1999. aasta korraldusega nr 763-k “Maakonnaplaneeringute teemaplaneeringu algatamine” algatati kõigis Eesti maakondades planeering “Asustust ja maa kasutust suunavad keskkonnatingimused”. Selle planeeringu kaks olulisemat alateemat on “Roheline võrgustik” ja “Väärtuslikud maastikud”. Teemaplaneeringu üheks olulisemaks eesmärgiks on loodus- ja keskkonnakaitseks põhjendatuma ruumistruktuuri tagamine.

Maakonna teemaplaneering “Asustust ja maa kasutust suunavad keskkonnatingimused” on alusmaterjaliks:

- 1) üld- ja detailplaneeringute koostamisele;
- 2) valgalade veemajanduskavade koostamisele;
- 3) kaitsekorralduskavade koostamisele;
- 4) metsamajandamiskavade koostamisele;
- 5) maakorralduskavade koostamisele;
- 6) looduskaitse korraldamisele väljapool kaitsealadist;
- 7) üleriigiliste infrastruktuuride planeerimisele.

Lisaks sellele, et maakonna teemaplaneering on kohaliku omavalitsusüksuse üldplaneeringu koostamise alusmaterjaliks, on planeerimisseaduses (§8) sätestatud üldplaneeringu üheks konkreetselt eesmärgiks roheline võrgustiku toimimist tagavate tingimuste kehtestamine.

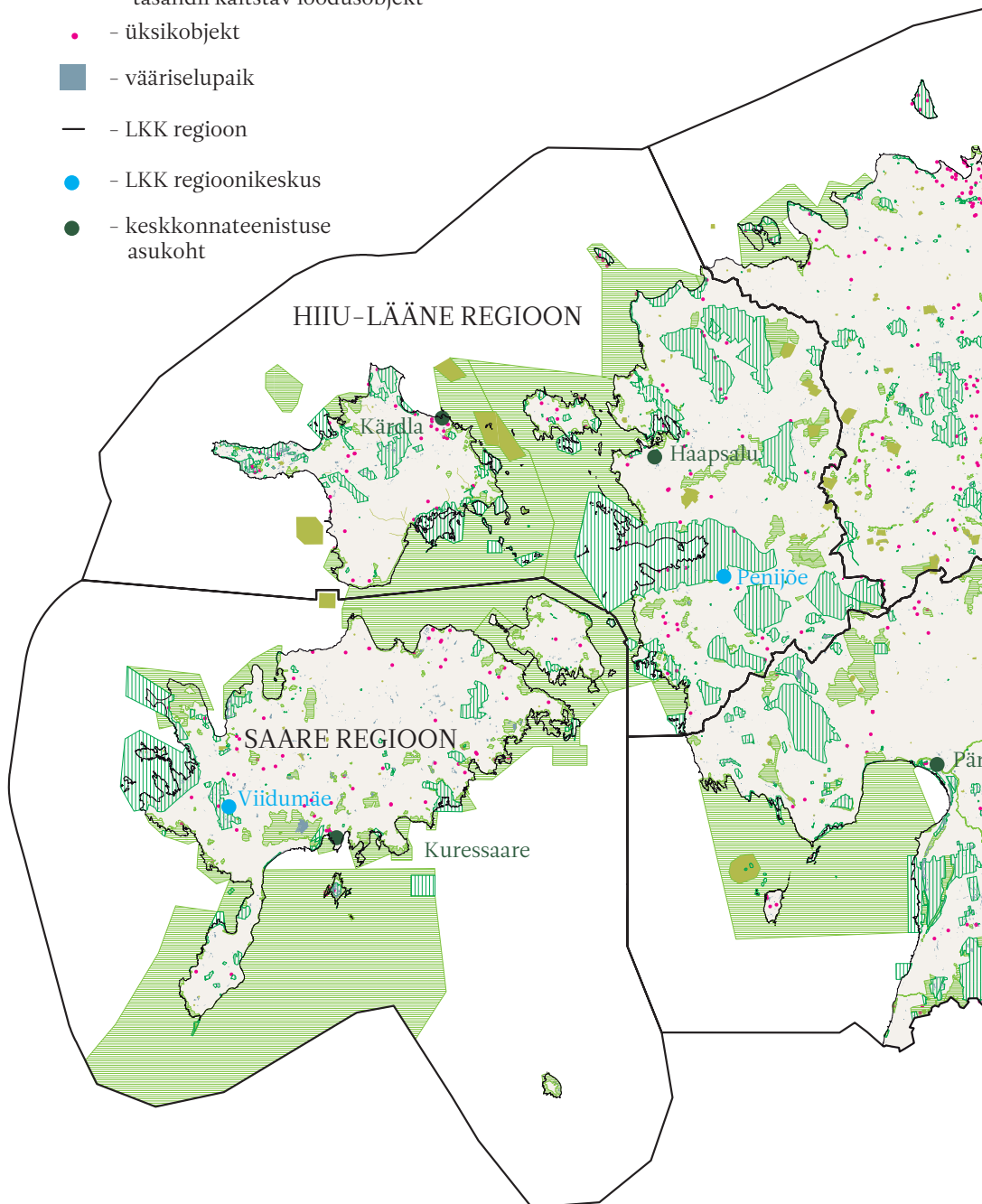
Joonisel 6 on näidatud Eesti rohevõrgustik võrdluses kaitsealade, hoiualade, asulate ja põhimaanteedega paiknemisega. Selgelt ilmneb rohevõrgustiku tuumalade paiknemise seos suurte metsa- ja soomassiivide levikualaga.



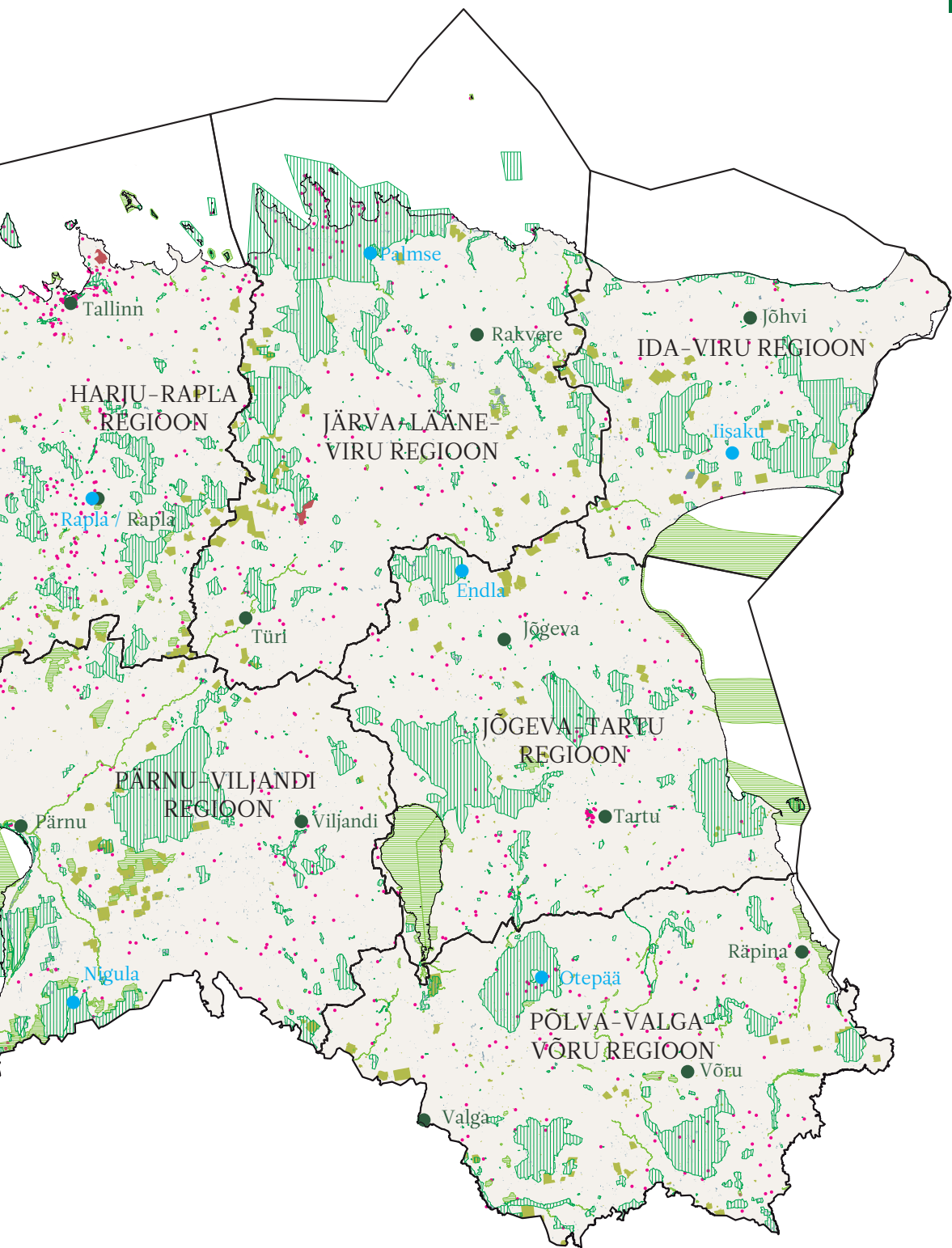
Joonis 6. Eesti rohevõrgustik kaitsealade, hoiualade, asulate ja põhimaanteedega taustal.



-  - kaitseala
-  - hoiuala
-  - püsielupaik
-  - kohaliku omavalitsuse tasandil kaitstav loodusobjekt
-  - üksikobjekt
-  - vääriselupaik
-  - LKK regioon
-  - LKK regioonikeskus
-  - keskkonnateenistuse asukoht



Joonis 7. Kaitstavad objektid koos keskkonnateenistuse asukoha, LKK regioonide ja keskustega.





3.2. Riiklikud objektid

Siseriiklikult annab õigusliku aluse looduse kaitseks looduskaitsealadeks. Kaitstavate loodusobjektide tüübid tulenevad looduskaitsealade §4-st. Alljärgnevalt leiavad käsitlemist kaitsealad (vt ptk 3.2.1), hoiualad (vt ptk 3.2.2), püsielupaigad (vt ptk 3.2.3), üksikobjektid (vt ptk 3.2.4), kohaliku omavalitsuse tasandil kaitstavad loodusobjektid (vt ptk 3.2.5) ning metsaseaduse §23 alusel määratletavad vääriselupaigad (vt ptk 3.2.6). Kõigepealt antakse ülevaade objektidest tüübi kaupa, koos seadusest tuleneva mõiste ja arvilise ning pindalalise jaotusega, seejärel on kaitsealuse territooriumi andmed ruumianalüüsi teel summeeritud (vt ptk 3.2.7) ning lõpuks leiab käsitlemist kaitsekord (vt ptk 3.2.8) võõndi tüübi kaupa.

3.2.1. Kaitsealad

Kaitseala on inimtegevusest puutumatu hoitav või erinõuete kohaselt kasutatav ala, kus säilitatakse, kaitstakse, taastatakse, uuriakse või tutvustatakse loodust. Kaitsealad on: rahvusparkid, looduskaitsealad ja maastikukaitsealad.

Kaitseala kaitsekord lähtub konkreetse ala kaitse-eeskirjast ja looduskaitsealadest.

01. juuli 2007 seisuga on Eestis 5 rahvusparki (RP), 129 looduskaitseala (LKA), 149 maastikukaitseala (MKA) ja loodusparki (LP) ning 124 uuendamata eeskirjadega kaitseala (VK), lisaks 543 kaitsealust parki ja puistut.

Kaitsealade kogupindala on 683 099 ha, sellest 591 024 ha on maismaa territoorium.

Väikseim kaitseala on Tallinnas asuv “Roeline turg” (park) – 0,05 ha ja suurim Lahemaa rahvuspark – 72 504 ha. Keskmise kaitseala pindala on 759 ha. Kohalikest omavalitsustest on tervenisti kaitsealaga kaetud Piirissaare vald ning on ka omavalitsusi, kuhu kaitsealad ei jää (vt joonis 8).



Roheline turg Tallinna vanalinnas – väikseim kaitseala Eestis.

Autor: Tiina Napp



Rahvuspark

Rahvuspark on kaitseala looduse, maastike, kultuuripärandi ning tasakaalustatud kesk-konnakasutuse säilitamiseks, kaitsmiseks, taastamiseks, uurimiseks ja tutvustamiseks. (LKS §26).

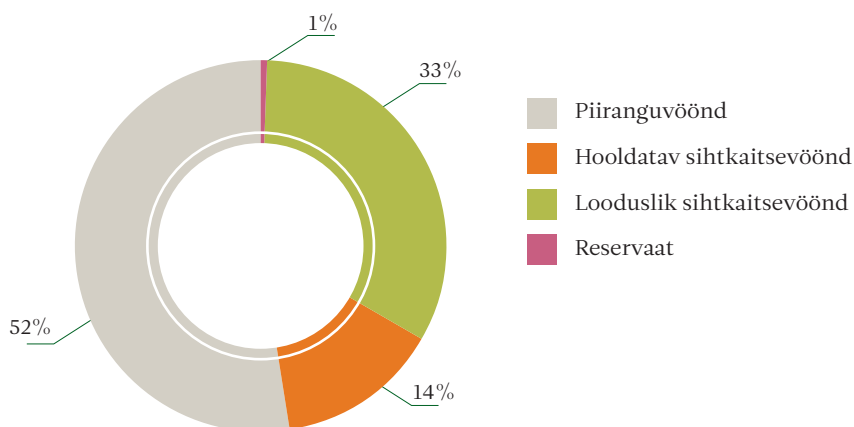
Eestis on 5 rahvusparki:

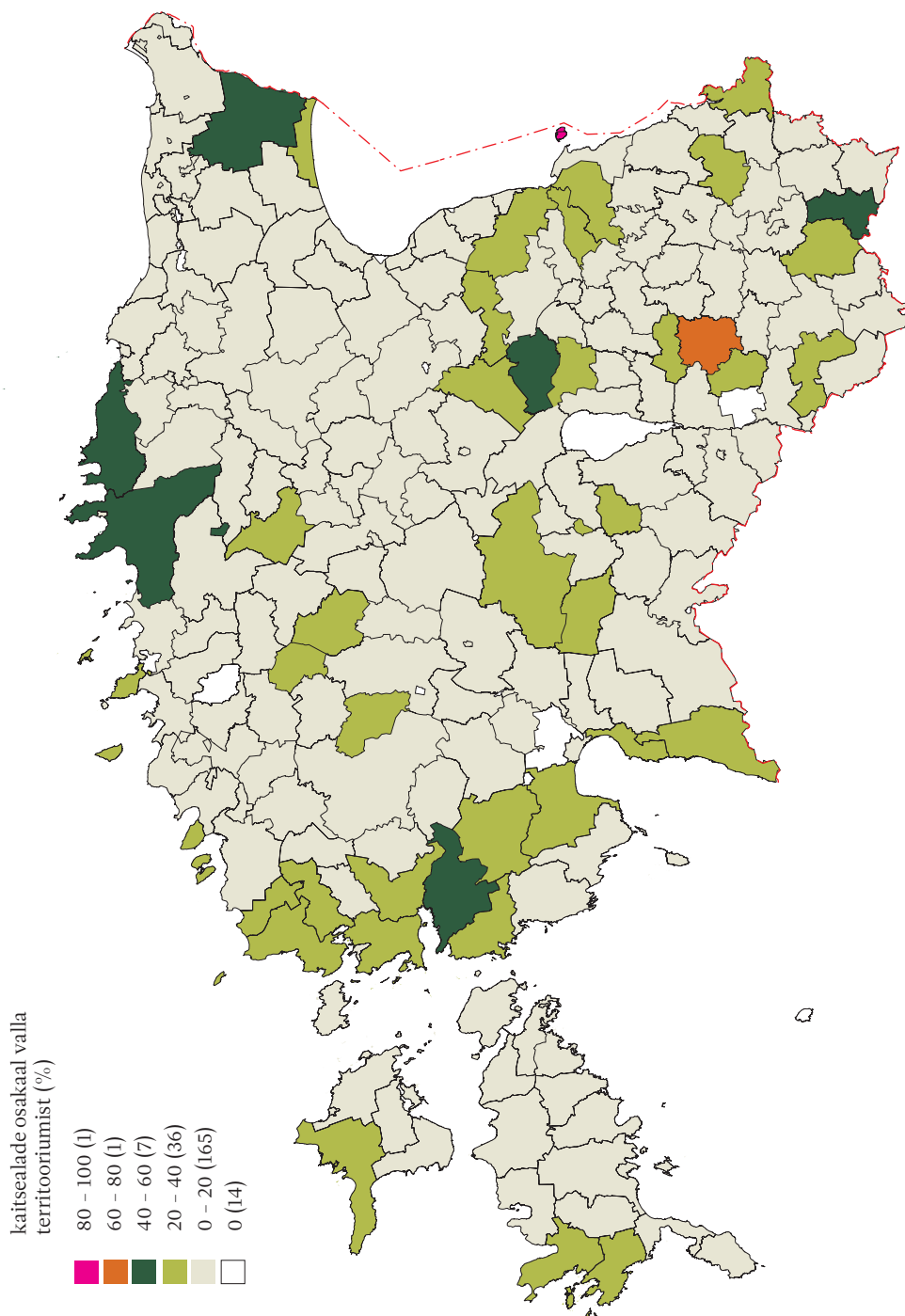
- 1) Lahemaa – Põhja-Eesti rannikumaastike looduse ja kultuuripärandi kaitseks;
- 2) Karula – Lõuna-Eesti kuppelmaastike looduse ja kultuuripärandi kaitseks;
- 3) Soomaa – Vahe-Eesti soo- ja lammimaastike looduse ja kultuuripärandi kaitseks;

- 4) Vilsandi – Lääne-Eesti saarestiku rannikumaastike looduse ja kultuuripärandi kaitseks;
- 5) Matsalu – Lääne-Eesti iseloomulike koosluste ning Väinamere looduse ja kultuuripärandi kaitseks.

Väikseim rahvuspark on Karula – 12 300 ha ja suurim Lahemaa – 72 504 ha.

Rahvusparkide arv	Maismaapindala (ha)	Veepindala (ha)	Kogupindala (ha)
5	129 370	67 449	196 819





Joomis 8. Kaitsealad valdades - 100% valla pindalast katab kaitseala Piirissaare vallas. Omavalitsused, kuhu kaitsealad ei jää, on: Jõgeva linn, Järvakandi vald, Kiili vald, Kiviõli linn, Kohtla-Nõmme vald, Lavassaare vald, Maardu linn, Mõisaküla linn, Narva-Jõesuu linn, Püssi linn, Sauga vald, Tootsi vald, Võhma linn, Öru vald.

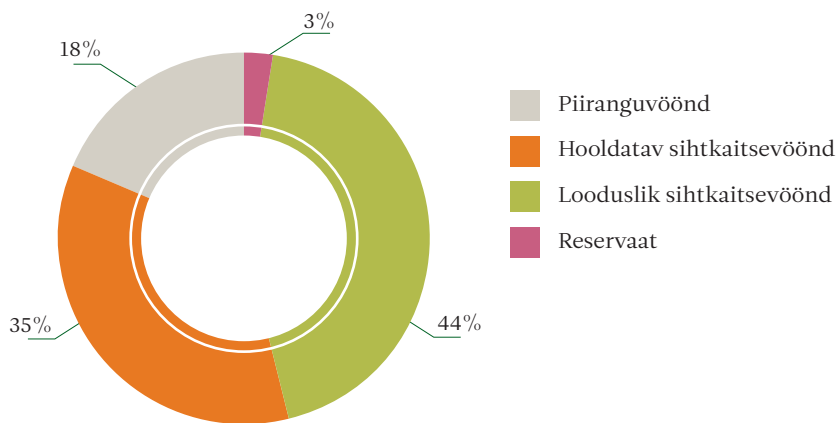


Looduskaitseala

Looduskaitseala on kaitseala looduse säilitamiseks, kaitsmiseks, taastamiseks, uurimiseks ja tutvustamiseks (LKS §27).

Väikseim on Anne looduskaitseala Tartumaal – 16 ha ja suurim Jõgeva-, Viljandi- ja Tartumaale jääv Alam-Pedja looduskaitseala – 34 219 ha.

Looduskaitsealade arv	Maismaapindala (ha)	Veeosa pindala (ha)	Kogupindala (ha)
129	244 105	13 824	257 929



Autor: Arne Ader

Suur-Emajõgi Ihamaa ja Reku vahel. Alam-Pedja looduskaitseala.

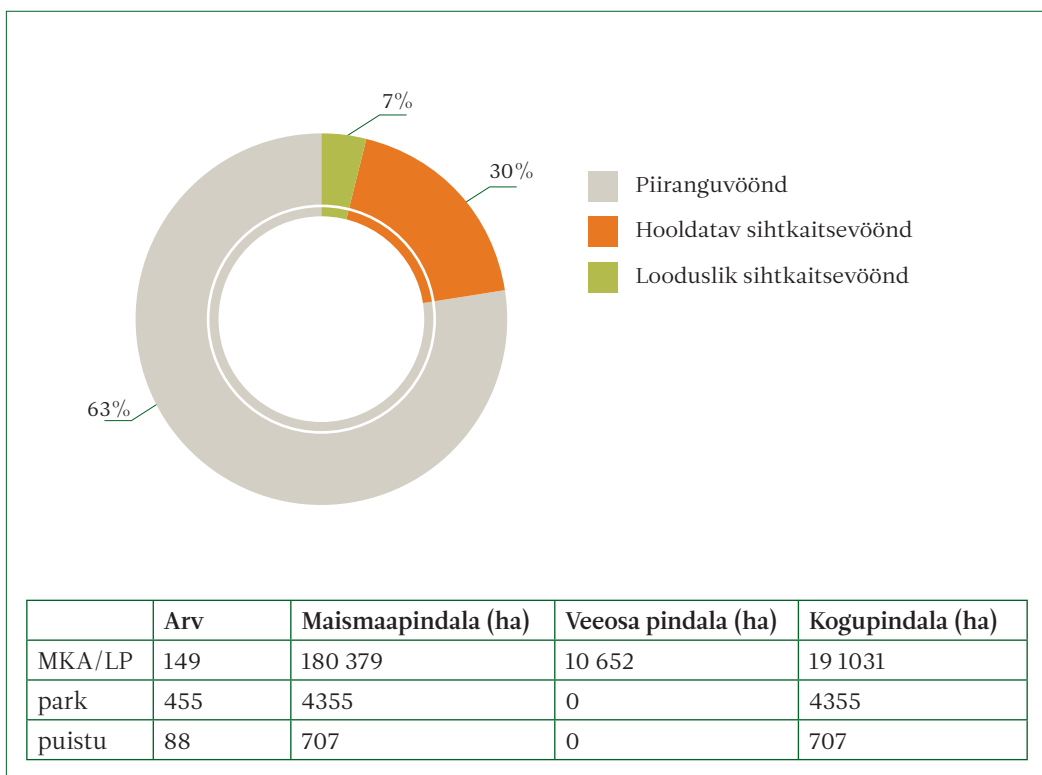


Maastikukaitseala (looduspark)

Maastikukaitseala on kaitseala maastiku säilitamiseks, kaitsmiseks, uurimiseks, tutvustamiseks ja kasutamise reguleerimiseks.

Maastikukaitseala eritüübid on park, arboretum ja puistu. Parkide, arboretumite ja puistute kaitseks kehtib kaitsealuste parkide, arboretumite ja puistute kaitse-eeskiri (RT I 2006, 12, 89) (LKS §28).

Väikseim on Papioru maastikukaitseala Viljandimaal – 4 ha ja suurim Valgemaal asuv Otepää looduspark – 22 430 ha. Kaitsealustest parkidest ja puistutest on väikseim Tallinnas asuv Roheline turg – 0,05 ha ja suurim Lahe-maa rahvusparki jääv Palmse park koos park-metsaga – 278 ha.





Uuendamata kaitsekorruga kaitseala

Uuendamata kaitsekorruga alad on kaitsealad, mis on võetud kaitse alla aastatel 1957–1994, kuid millele ei ole uut (kaitstavate loodusobjektide seaduse või looduskaitseaduse järgset) kaitse- eeskirja kinnitatud. Nende alade hulgas on nime ja kaitse-eesmärgi poolest küllaltki erinevaid alasid. Kaitse alla võtja oli siis rajooni täitevkomitee või hiljem maakonnavalitsus. Sellisteks on näiteks botaanilis-zooloogiline kaitseala, sookaitseala.

Enne looduskaitseaduse jõustumist moodustatud kaitsealal on piiranguvõndis (LKS § 31 lõikes 2) sätestatud tegevus lubatud valitseja nõusolekul, kui kaitsekord ei sätesta teisiti. Nende alade kaitsekord ja piirid on läbivaatamisel ja kaitse-eeskirjad ettevalmistamisel. Väikseim on Tartumaal asuv “Kollase nartsissi kasvukoht” – 0,3 ha ja suurim Tartumaal asuv Emajõe-Suursoo maastikukaitseala – 18 131 ha.

Uuendamata kaitsekorruga alade arv	Maismaapindala (ha)	Veeosa pindala (ha)	Kogupindala (ha)
111	32 108	150	32 258



Autor: Arne Ader

Perävalla jõgi. Emajõe Suursoo.



3.2.2. Hoiualad

Hoiuala on elupaikade ja kasvukohtade kaitseks määratud ala, mille säilimise tagamiseks hinnatakse kavandatavate tegevuste mõju ja keelatakse ala soodsat seisundit kahjustavad tegevused. Hoiuala moodustatakse loodusliku loomastiku, taimestiku ja seenestiku soodsa seisundi tagamiseks, kui see ei ole tagatud muul viisil. Hoiualal on keelatud nende elupaikade ja kasvukohtade hävitamine ja kahjustamine, mille kaitseks hoiuala moodustati ning kaitstavate liikide oluline häirimine, samuti tegevus, mis seab ohtu elupaikade, kasvukohtade ja kaitstavate liikide soodsa seisundi (LKS §4&§32).

Kõige väiksem on Vanajõe hoiuala Hiiumaal – 0,2 ha ja kõige suurem peamiselt merealale jääv Kura kurgu hoiuala – 188 815 ha. Hoiuala keskmine pindala on 2180 ha.

Hoiualad võetakse kaitse alla Vabariigi Valitsuse määrusega, eraldi kaitse-eeskirja neile ei kinnitata ja võõndeid ei moodustata. Hoiualal lubatud tegevused ja piirangud tulenevad otse seadusest (LKS 5 peatükk) ja täpsustatakse kaitsekorralduskavaga.

Hoiualade arv	Maismaapindala (ha)	Veeosa pindala (ha)	Kogupindala (ha)
343	113 783	633 877	747 660



Viirelaid Väinamere hoiualal.



3.2.3. Püsielupaigad

Püsielupaiga eesmärk on tagada liikide kaitse nende elupaikade säilitamise kaudu. Püsielupaik on kaitstava liigi püsivalt või perioodiliselt asustatud elupaik, mis on piiritletud keskkonnaministri määruse või looduskaitseeaduse alusel. Püsielupaiku määratakse väljaspool kaitsealasid või kaitsealade piiranguvööndis.

Püsielupaik on väljaspool kaitseala või selle piiranguvööndis asuv piiritletud ja erinõuete kohaselt kasutatav (LKS § 4 lg 1):

- 1) kaitsealuse looma sigimisala või muu perioodilise koondumise paik;
- 2) kaitsealuse taime või seene looduslik kasvukoht;
- 3) lõhe või jõesilmu kudemispaik;
- 4) pruunkaru talvitumispaik;
- 5) jõevähi looduslik elupaik;
- 6) mägra rohkem kui kümne suudmega urulinnak.

Kui liigi püsielupaik, välja arvatud asustamata tehispesa, ei ole kindlaks määratud, on selleks (LKS § 50 lg 2):

- 1) lendorava pesapuu ja seda ümbritsev ala 25 meetri raadiuses;
- 2) merikotka, madukotka ja kalakotka pesapuu ja seda ümbritsev ala 200 meetri raadiuses;
- 3) suur-konnakotka ja must-toonekure pesapuu ja seda ümbritsev ala 250 meetri raadiuses;
- 4) väike-konnakotka pesapuu ja seda ümbritsev ala 100 meetri raadiuses;
- 5) kaljukotka pesapuu ja seda ümbritsev ala 500 meetri raadiuses;
- 6) väike-konnakotka ja suur-konnakotka segapaari pesapuu ja seda ümbritsev ala 250 meetri raadiuses.

Püsielupaikade arv	Maismaapindala (ha)	Veeosa pindala (ha)	Kogupindala (ha)
869	74 542	12 810	87 353

Kaitsekorra järgi jaguneb püsielupaikade pindala järgmiselt: 33 067 ha sihtkaitsevööndis ja 54 501 ha piiranguvööndis. Arvuliselt on püsielupaiku kõige rohkem Tartumaal ja Pärnumaal – vastavalt 108 ja 103, pindalaliselt aga Pärnumaal – 15 330 ha. Maakonna pindalast on püsielupaikadega enam kaetud Pärnu-, Rapla-, Järva-, Jõgeva-, Valga- ja Ida-Virumaa (joonis 9). 869 püsielupaigast 423 on kinnitatud ministri määrusega (joonis 10). Ministri määrusega kinnitatud püsielupaikade pindala on kokku 83 848 ha. Ülejäänud ala kuulub vastavalt Looduskaitseeadusele kotkaste ja must-toonekure pesapuude ümber moodustatud ringikujulistele püsielupaikadele. Liikidest on kõige rohkem püsileupaiku väike-konnakotkal – 285 püsielupaika. Pindalalt on aga enim metsise püsielupaiku – 64 141 ha.



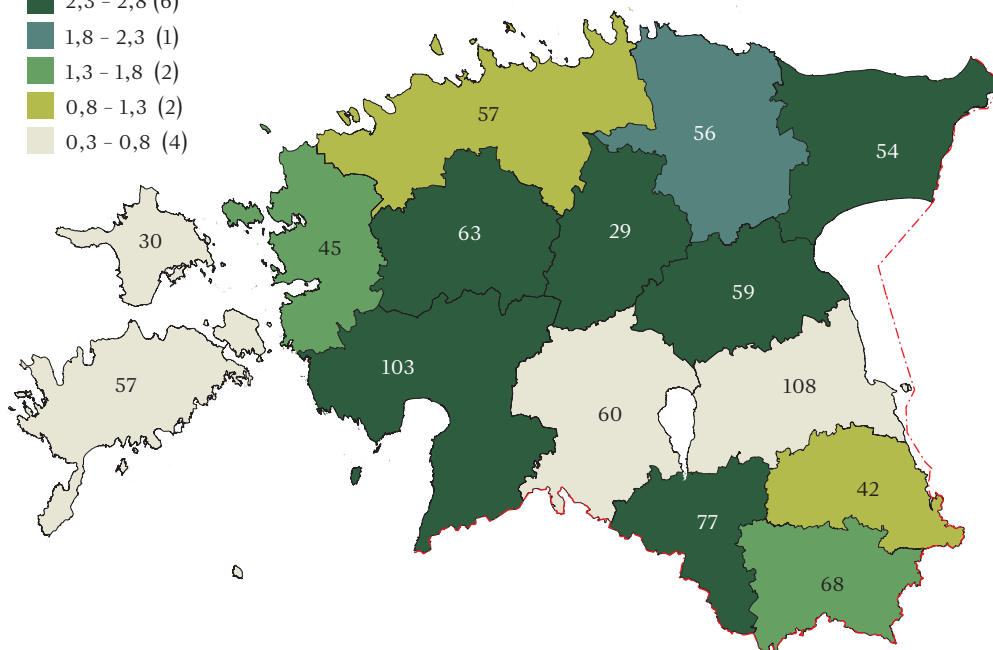
Metsisekukk mänguhoos.

Autor: Ingmar Muusikus

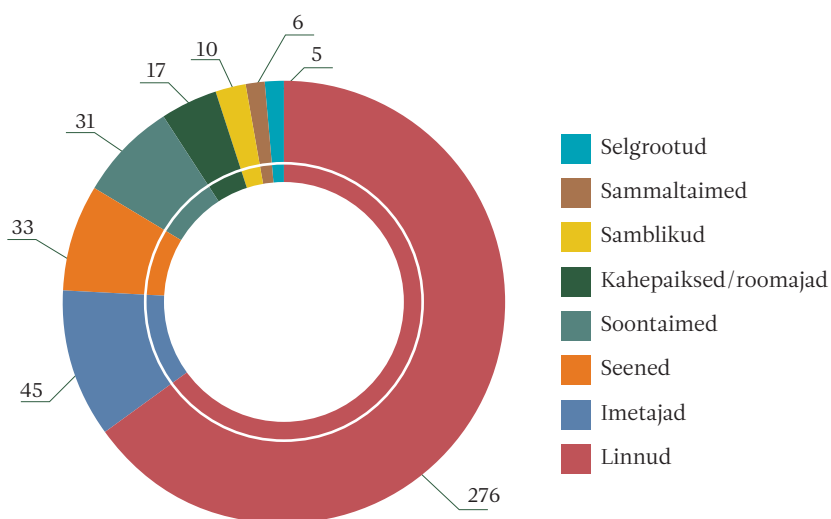


püselupaikade % maakonna pindalast

- 2,3 - 2,8 (6)
- 1,8 - 2,3 (1)
- 1,3 - 1,8 (2)
- 0,8 - 1,3 (2)
- 0,3 - 0,8 (4)



Joonis 9. Püselupaikade osakaal maakonna pindalast. Arvestatud on vaid maismaa osa (ilma Võrtsjärve ja Peipsi järveta). Number näitab püselupaikade arvu selles maakonnas.



Joonis 10. Keskkonnaministri määrusega kinnitatud püselupaikade arv liigirühmade lõikes.



3.2.4. Kaitstavad looduse üksikobjektid

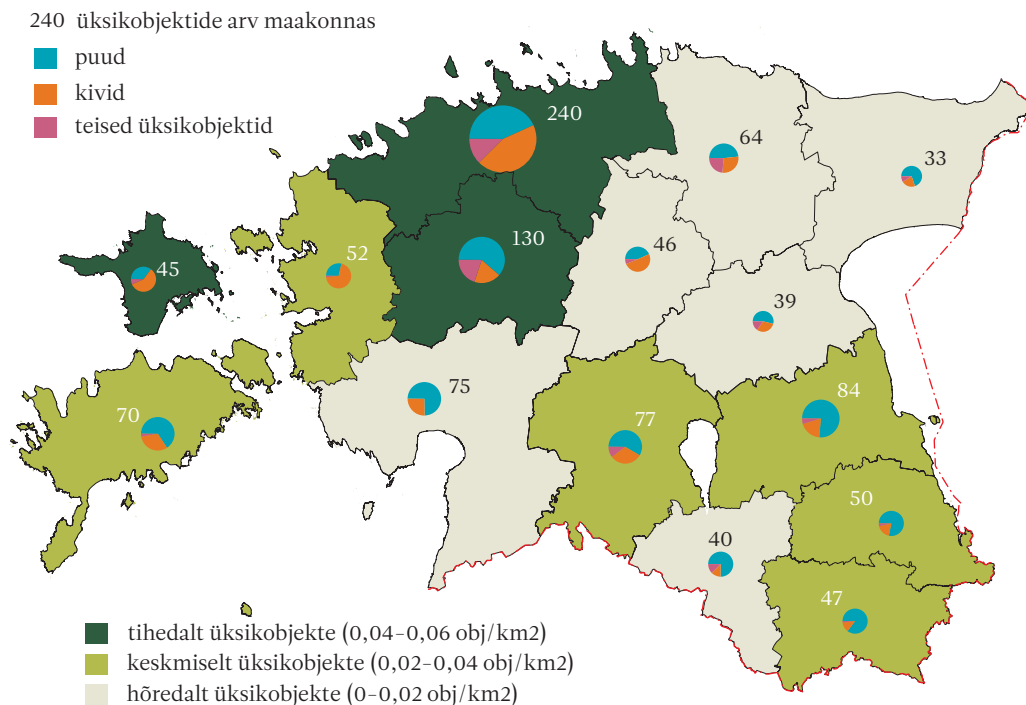
Kaitstav looduse üksikobjekt on teadusliku, esteetilise või ajaloolis-kultuurilise väärtusega elus või eluta loodusobjekt, nagu puu, allikas, rändrahn, juga, karestik, pank, astang, paljand, koobas, karst või nende rühm, mida kaitstakse Looduskaitseaduse alusel (LKS §4 lg 6).

Kaitstava looduse üksikobjekti ümber on 50 meetri raadiuses piiranguvöönd, kui objekti kaitse alla võtmise otsusega ei ole kehtestatud piiranguvööndi väiksemat ulatust. Kui kaitstava looduse üksikobjekti moodustab objektide rühm (nt kivikülvi, puuderühm), siis neid ümbritseva piiranguvööndi ulatuse arvestamise piiriks loetakse objektide välispunkte ümbritsevat mõttelist joont. Objektide rühma alune maa kuulub seejuures samuti piiranguvööndisse.

Looduskaitseadus keelab kaitstava looduse üksikobjekti seisundit või ilmet kahjustada võiva tegevuse. Kaitstavate looduse üksikobjektide piiranguvööndis kehtiv kaitsekord on sätestatud kaitstavate looduse üksikobjektide kaitse-eeskirjaga (LKS §68).

Maakonniti on kõige rohkem kaitstavaid üksikobjekte Harjumaal. Siia kuulub ka Tallinna linn, mille territooriumil on teiste kohalike omavalitsustega võrreldes kõige rohkem kaitstavaid looduse üksikobjekte. Üksikobjekte on Tallinnas 120. Kui võtta arvesse ka maakonna pindala, siis on kaitstavaid looduse üksikobjekte teiste maakondadega võrreldes tihedamalt Harjumaal, Raplamaal ja Hiiumaal (joonis 11).

Üksikobjektide arv	Pindala koos ümbritseva piiranguvööndiga (ha)
1194 (neist puid ja puuderühmi 724, kive ja kivikülvi 358, teisi objekte 112)	1129



Joonis 11. Üksikobjektid maakonniti. Joonisel ei ole arvestatud üksikobjekte, mis on hävinud või mille asukoht on teadmata, kuid mida ei ole juriidiliselt kaitse alt veel maha võetud.



Eesti kolm suurimat kaitsealust kivi

	Hiidrahnu nimi	Asukoht	Maapealne maht	Übermõõt
1	Ehalkivi	Lääne-Virumaal, Letipea neemest 1 km ida pool	930 m ³	49,6 m
2	Muuga kabelikivi	Harjumaal Muugal	728 m ³	58,0 m
3	Majakivi	Juminda poolsaarel	584 m ³	40,9 m

Eesti kolm jämedaimat kaitsealust puud (1,3 m kõrguselt) (Relve 2003)

	Puu nimi	Asukoht	Übermõõt	Mõõtmise aasta
1	Tamme-Lauri tamm	Võrumaa, Urvaste	825 cm	2001
2	Raasiku hiidremmelgas	Harjumaa, Raasiku	764 cm	1999
3	Täri pärn	Saaremaa, Mustjala	680 cm	2000



Jaagu-Mihkli hiiekivi – kaitsealune üksikobjekt.

Autor: Reigo Roasto



3.2.5. Kohaliku omavalitsuse tasandil kaitstavad loodusobjektid

Looduskaitse eesmärk kohaliku omavalitsuse tasandil on piirkonna looduse eripära, kultuuri, asustust ja maakasutust esindavate väärtuslike maastike või nende üksikelementide kaitse ja kasutamise tingimuste määramine kohaliku omavalitsuse poolt (LKS §43).

Kohaliku omavalitsuse tasandil võib kaitstavaks loodusobjektiks olla maastik, väärtuslik põllumaa, väärtuslik looduskooslus, maastiku üksikelement, park, haljasala või haljastuse üksikelement, mis ei ole kaitse alla võetud kaitstava looduse üksikobjektina ega paikne kaitsealal (LKS §4).

Kohaliku omavalitsuse tasandil loodusobjekti kaitse alla võtmise võimalus tekkis taas 2004. aastal koos looduskaitseaduse vastuvõtmisega. Võimalus neid kaitse alla võtta kehtestatakse valla- või linnavolikogu määruse ja planeeringutega.

Kohalikke kaitsealasid on keskkonnaregistrisse kantud 2: Mäealuse maastikukaitseala Harjumaal Viimsi vallas ja Koordi raba Järvamaal Roosna-Alliku vallas. Teadaolevalt on kinnitatud veel Rehatse Kuusalu vallas ja Rahkvälja Kose vallas, kuid nende andmed ei olnud seisuga 01.07.2007 keskkonnaregistrisse jõudnud.

Kohalike kaitsealade arv	Maismaapindala (ha)	Veeosa pindala (ha)	Kogupindala (ha)
2	1347	0	1347



Autor: Uudo Timm

Mäealuse – kohaliku omavalitsuse tasandil kaitstav ala.



3.2.6. Vääriselupaigad

Metsaseaduse (§ 23) tähenduses on vääriselupaigaks kuni seitsme hektari suuruse pindalaga kaitset vajav ala tulundusmetsas või kaitsemetsas, kus kitsalt kohastunud, ohustatud, ohualdiste või haruldaste liikide esinemise tõenäosus on suur.

Vääriselupaik (varasemalt on kasutatud ka mõistet võtmebiotoop) on selline metsaosa tulundus- või kaitsemetsas, kus ei ole teostatud aktiivset majandustegevust ja kus seetõttu on sobivad elutingimused (erivanuselised kuivanud puud, kõdunev puit, häilud, allikate ümbrus jne) mitmetele elutingimuste muutumise ja häirimise suhtes tundlikele liikidele.

Vääriselupaikade väljalikikut korraldavad Metsakaitse- ja Metsauuenduskeskus ja maakondlikud keskkonnateenistused. Uue vääriselupaiga võivad välja valida või olemasolevat muuta vaid vastava koolituse läbinud ning tunnistust omavad eksperdid.

Vääriselupaikade kaitset riigimetsas korraldab Riigimetsa Majandamise Keskus (RMK) – keskkonnaministri vastava käskkirja kohaselt. Erametsas olevate vääriselupaikade kaitseks

saab metsaomanik sõlmida sihtasutusega Era- metsakeskus lepingu, mille järgselt omanik kohustub mitte teostama tegevusi, mis võiksid viia vääriselupaiga kahjustumise või hävimiseni. Vastutasuks kompenseerib riik omanikule saamatajääva materiaalse tulu.

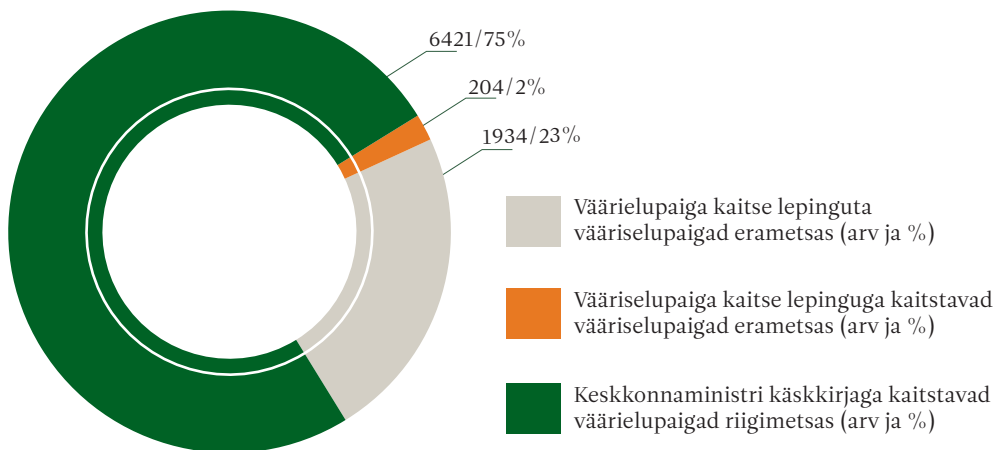
Kolm neljandikku kõigist vääriselupaikadest asub riigimetsas ja jätkuvalt riigi omanduses oleval õigusvastaselt võõrandatud maal.

Lepinguga kaitstavaid vääriselupaiku on kõige rohkem Pärnumaal (40 ala) ning kõige vähem Järvamaal (1 ala).

Arvuliselt on kõige rohkem vääriselupaiku Pärnumaal (1676; 19,6% kõigist) ning kõige vähem Põlvamaal (170; 2% kõigist) (tabel 3).

Arvestades vääriselupaikade pindala suhet tulundus- ja kaitsemetsade pindalasse, on vääriselupaikadega enim kaetud maakonnad Hiiumaa, Saaremaa, Pärnumaa ja Lääne-Virumaa (joonis 12).

Vääriselupaikade arv	Pindala (ha)	keskmise suurus (ha)
8559	23015	2,7



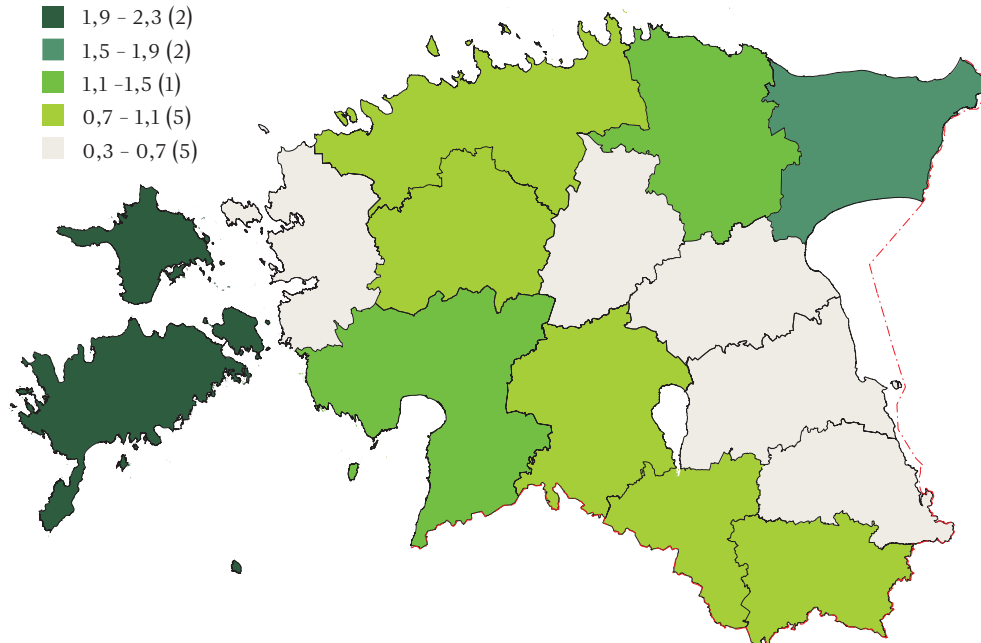


Tabel 3. Vääriselupaikade arvuline ja pindalaline jaotus maakonniti

Maakond	vääriselupaikade arv (tk)	% koguarvust	vääriselupaikade pindala (ha)	% kogupindalast
Harju	743	8,7	1716,7	7,5
Hiiu	550	6,4	1421,4	6,2
Ida-Viru	604	7,1	2144,4	9,3
Jõgeva	272	3,2	642,4	2,8
Järva	242	2,8	717,9	3,1
Lääne	314	3,7	619,2	2,7
Lääne-Viru	940	11,0	2846,2	12,4
Põlva	170	2,0	414,0	1,8
Pärnu	1676	19,6	3895,6	16,9
Rapla	552	6,4	1398,3	6,1
Saare	597	7,0	3130,2	13,6
Tartu	257	3,0	752,4	3,3
Valga	549	6,4	1105,7	4,8
Viljandi	648	7,6	1379,6	6,0
Võru	445	5,2	831,2	3,6
Kokku	8559	100,0	23015,0	100,0

vääriselupaikade pindala %
tulundus- ja kaitsemetsades

- 1,9 - 2,3 (2)
- 1,5 - 1,9 (2)
- 1,1 - 1,5 (1)
- 0,7 - 1,1 (5)
- 0,3 - 0,7 (5)



Joonis 12. Vääriselupaikade pindala suhe tulundus- ja kaitsemetsade pindalasse.



Keskkonnaministri määrusega on kehtestatud vääriselupaikade klassifikaator ja valiku juhend. Selle kohaselt jagunevad vääriselupaigad kaheks suureks rühmaks – metsaga seotud vääriselu-

paigad (7376 vääriselupaika, 86,2%) ning maastikuelementidega seotud vääriselupaigad (1183 vääriselupaika, 13,8%).

Maastikuelemendiga seotud vääriselupaiga tüübid.

arv	
165	● võsastunud puisrohumaad
116	● väikesed märgalasaared ja -poolsaared
107	● ojade kaldanõlvad
101	● teised järsakud
95	● üksikud suured puud
84	● järsud jõgede ja järvede kaldanõlvad
62	● laugjad jõgede ja järvede kaldanõlvad
58	● sarapikud
52	● tüüpilised puisniidud
50	● allikalised alad
48	● pargid
44	● puisniidud
41	● tüüpilised puiskarjamaad
34	● ajutiste veekogude kaldad
34	● muude veekogude kaldad
21	● ojaäärsed lammid
21	● panga(metsa)d
16	● madalad kaldad ja jõelammid
15	● soode ja märgade niitude servad
11	● kopratammide mõjualad
8	● põlendikud

Metsaga seotud vääriselupaiga tüübid.

arv	
1784	● männikud ja männi-segametsad
1608	● kuusikud ja kuuse-segametsad
998	● teised lehtmetsad
759	● laialehised metsad
607	● märgalade männikud ja männi-segametsad
572	● haavikud
356	● sanglepikud
338	● loometsad
320	● märgalade kuusikud ja kuuse-segametsad
34	● märgalade laialehised metsad



3.2.7. Kaitsealune territoorium

Kaitstava territooriumi osakaalu arvutamisel Eesti pindalast on arvesse võetud kaitsealad, hoiualad, püsielupaigad, kaitstavate looduse üksikobjektide kaitsetsoonid ja kohaliku tasandi objektid. Kuna nimetatud objektid võivad ruumiliselt kattuda, siis tegelikult kaitse alla kuuluva pindala väljaselgitamiseks töödeldi digitaalseid ruumiandmeid sellisel, et kattuvad oleks välistatud. Nii saadi teada kaitstava territooriumi osakaal kogu Eesti territooriumi suhtes ning järjest täpsemaks minnes maakonna ja kohaliku omavalitsuse tasandil; tegemist on summaarse pindalaga.

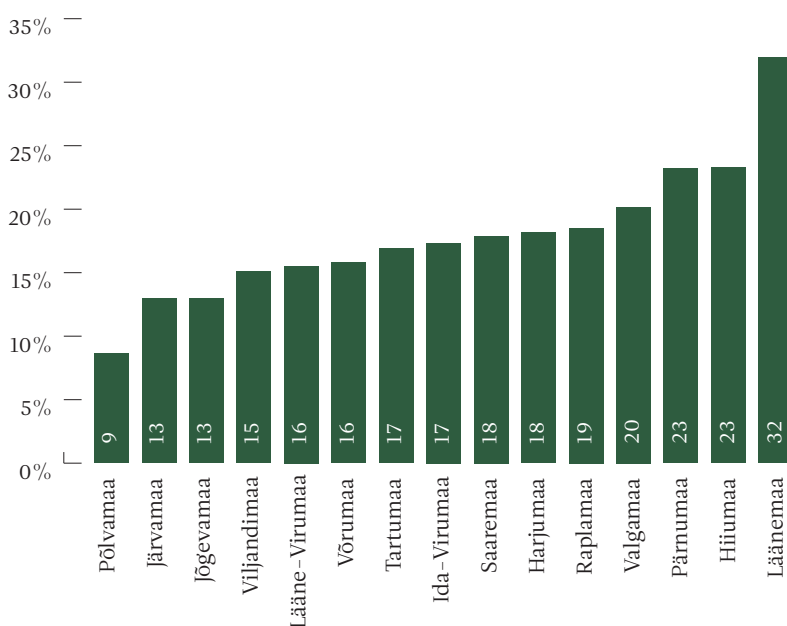
Eesti maismaast (Võrtsjärv ja Peipsi järv on välja arvatud) on kaitse all 17,9%. Kõige rohkem on kaitsealust territooriumi Läänemaal (~32%), kõige vähem Põlvamaal (~9%) (joonis 13 ja 14).

Kaitsealade, hoiualade, kaitstavate looduse üksikobjektide, püsielupaikade ja kohaliku omavalitsuse tasandil kaitstavate loodusobjektide kokkuliitmisel saame kaitstavate objektide arvu (joonis 14 ja 16).

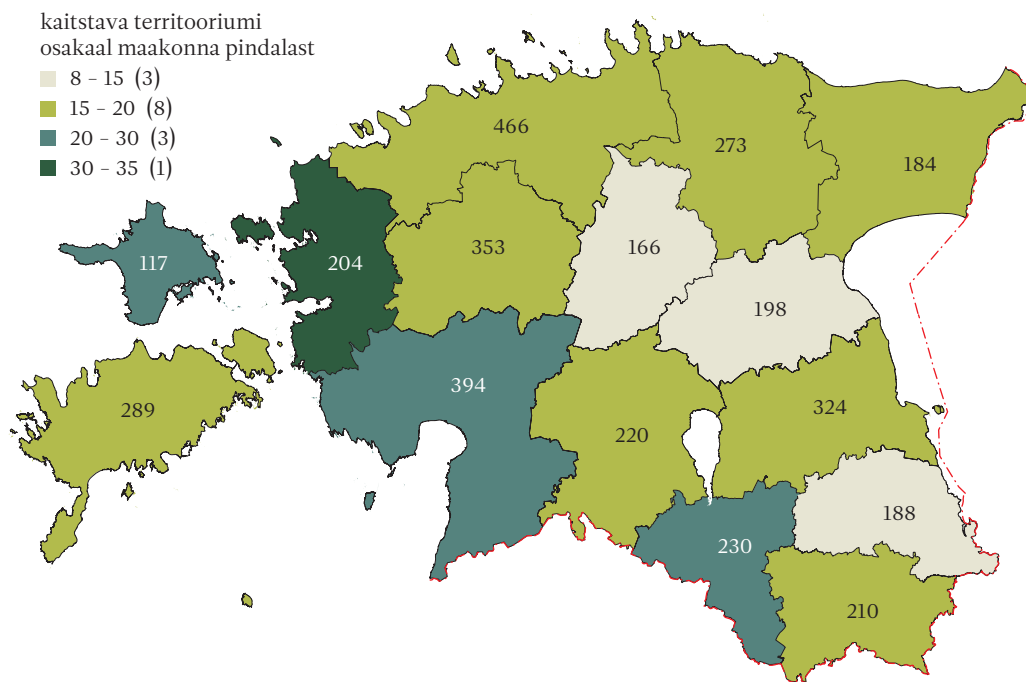
Kõige rohkem kaitstavaid objekte (153) on Tallinna linnas, suur osa on sellest üksikobjektid, järgneb Märjamaa vald 97 objektiga, Kuusalu vald 64, Saarde vald 62 ja Türi vald 49-ga. Ühtegi objekti ei jää geopäringu alusel Järvakandi valda, Kiviõli, Mõisaküla, Püssi, Võhma ja Jõgeva linna ning Tootsi valda.

Kaitstava territooriumi pindala järgi on kaitse all kõige rohkem maad Piirissaare vallas (100%), järgneb Otepää (~67%), Ruhnu (66%), Kihnu (~65%), Vihula (~60%) ja Haanja vald (~53%). Üle poole valla territooriumist hõlmavad kaitstavad objektid 8 vallas (joonis 16).

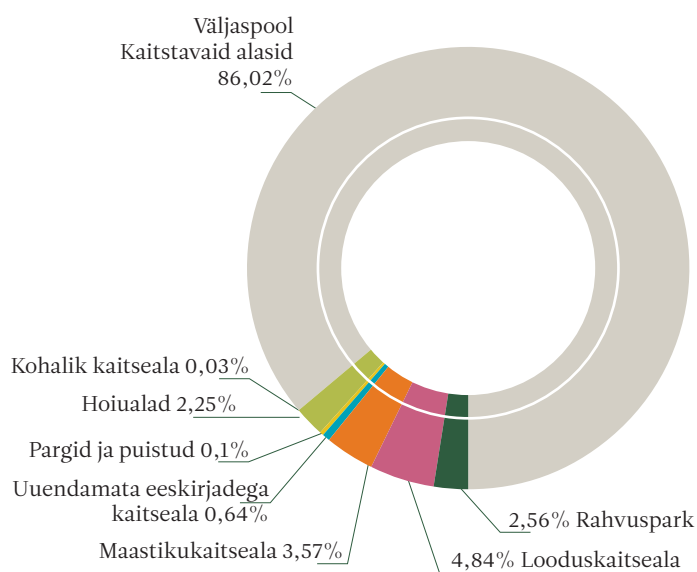
Kaitstavate objektide tüüpidest moodustavad kõige suurema protsendi Eesti maismaateritooriumist kaitsealad (rahvuspargid, looduskaitsealad, maastikukaitsealad, uuendamata kaitsekorruga alad ning pargid ja puistud) – 11,71% (joonis 15).



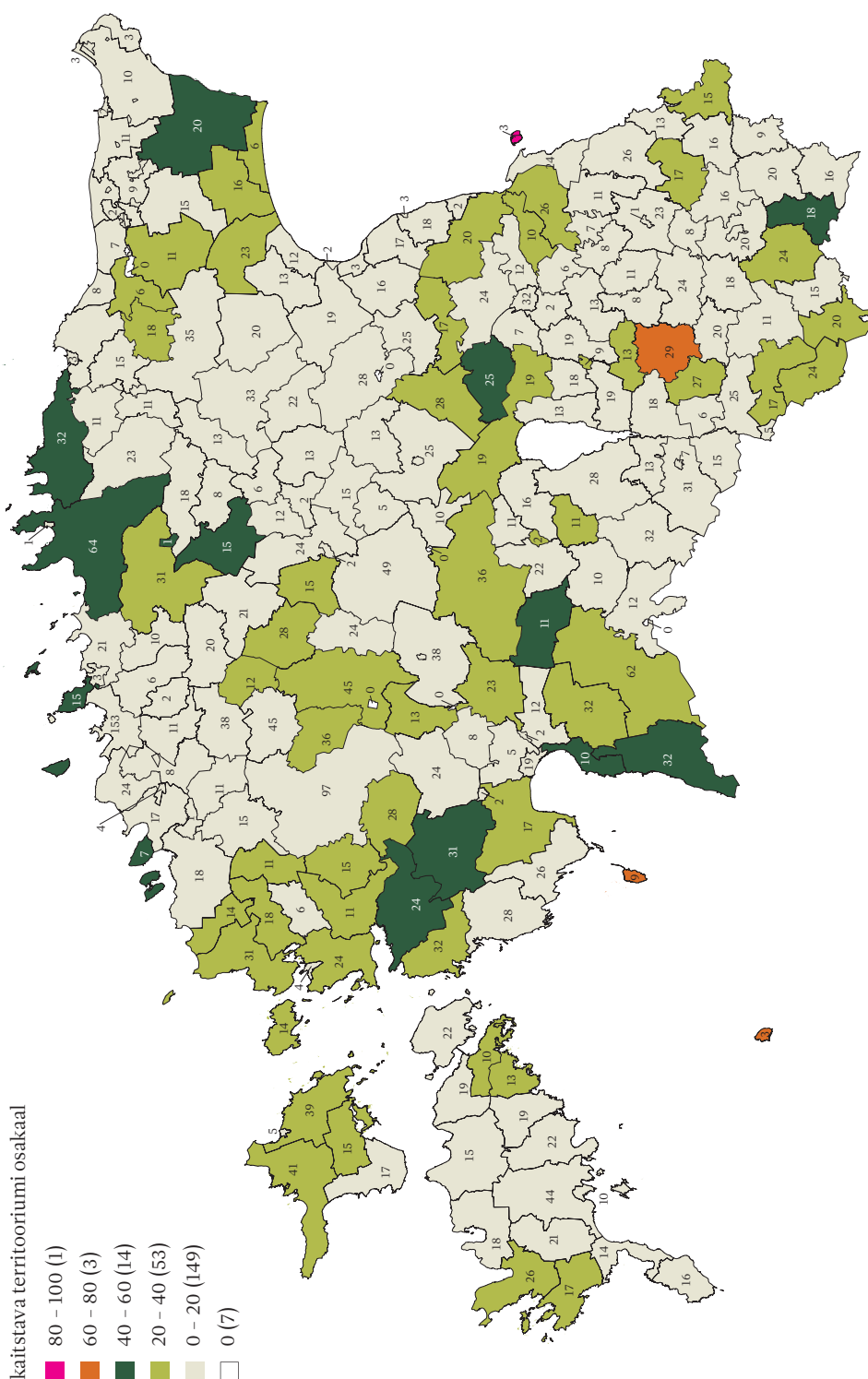
Joonis 13. Kaitstava territooriumi osakaal maakonna pindalast.



Joonis 14. Kaitstavate objektide arv maakonnas ja kaitstava territooriumi osakaal maakonna pindalast. Mitmesse maakonda või valda jäävad objektid on võetud arvesse kõigis üksustes.



Joonis 15. Kaitstavate objektide pindala osakaal objektitüüpide kaupa Eesti maismaaterritooriumist. Siin ei ole arvestatud püselupaiku ja üksikobjekte, sest osa neist kattuvad teiste kaitstavate objektidega.



Joonis 16. Kaitstava territooriumi osakaal kohaliku omavalitsusüksuse pindalast (%) ja kaitstavate objektide arv kohaliku omavalitsusüksuse territooriumil. Mõnemesse maakonda või valda jäävad objektid on võetud arvesse kõigis üksustes. Arv kaardil näitab kaitstavate objektide arvu omavalitsusüksuses Omavalitsusüksused, kuhu kaitstavaid loodusobjekte ei jää: Järvakandi vald, Kiviõli linn, Mõisaküla linn, Püssi linn, Tootsi vald, Võhma linn, Jõgeva linn.



3.2.8. Kaitsekord

Kaitse-eeskiri

Kaitseala, püsielupaiga ja kaitstava looduse üksikobjekti kaitsekord määratakse kaitse-eeskirjaga. Kaitse-eeskiri täpsustab looduskaitseseaduses toodud sätteid seadusega lubatud piirides. Igale kaitsealale kehtestab Vabariigi Valitsus eraldi kaitse-eeskirja. Parkidel ja üksikobjektidel on kaitse-eeskiri objektitüübi peale ühine (Kaitstavate looduse üksikobjektide kaitse-eeskiri, Kaitsealuste parkide, arboreetumite ja puistute kaitse-eeskiri).

Püsielupaikadel kehtestatakse kaitsekord igale liigile või liikide rühmale eraldi, arvestades liigi või liikide kaitsevajadust. Hoiualadele kaitse-eeskirja kui sellist ei tehta. Hoiualal lubatud tegevused ja piirangud tulenevad otse seadusest ja täpsustatakse kaitsekorralduskavaga.

Kaitse-eeskirjaga piiritletakse ühe või mitme erineva rangusastmega kaitsevööndi ulatus ning määratakse looduskaitseseadusega sätestatud piirangute osaline või täielik, alaline või ajutine kehtivus vööndite kaupa (LKS §12). Kuidas kaitsealuste objektide kaitsekord jaguneb, nähtub järgnevast tabelist.

Tabel 4. Kaitstavate objektide jaotus vöönditeks (muu kaitsekorra all mõistetakse piiranguid, mis ei tulene loodusreservaadile, sihtkaitsevööndile ja piiranguvööndile sätestatuist)

Kaitstav objekt	Loodusreservaat	Sihtkaitsevöönd	Piiranguvöönd	Muu kaitsekord
Kaitseala: looduskaitseala	x	x	x	
maastikukaitseala		x	x	
rahvuspark	x	x	x	
uuendamata eeskirjaga kaitseala*			x*	
Hoiuala				x
Püsielupaik		x	x	
Kaitstav looduse üksikobjekt			x	
Kohaliku omavalitsuse tasandi kaitstav loodusobjekt			x	
Vääriselupaik				x

* Uuendamata eeskirjaga kaitsealale kehtib osaline piiranguvööndi kaitsekord, kui kaitseala kaitsekord ei sätesta teisiti (LKS § 91 (4)).



Loodusreservaat

on kaitseala otsesest inimtegevusest puutumata loodusega maa- või veeala, kus tagatakse looduslike koosluste säilimine ja kujunemine üksnes looduslike protsesside tulemusena. Loodusreservaadis on keelatud igasugune inimtegevus, sealhulgas inimeste viibimine, välja arvatud erandjuhtudel.

Sellisteks erandjuhtudeks on järelevalve ja päästetööde teostamine, valitsemise ja kaitse korraldamisega seotud tegevused, kaitse korraldaja nõusolekul teadustegevus ning loodusobjekti seisundi jälgimine ja hindamine (LKS § 29).

Loodusreservaatide arv	Maismaapindala (ha)	Veeosa pindala (ha)	Kogupindala (ha)
29	7024	934	7958

Sihtkaitsevöönd

on kaitseala maa- või veeala seal väljakujunenud või kujundatavate looduslike ja poollooduslike koosluste säilitamiseks. Sihtkaitsevööndis asuvaid loodusvarasid ei arvestata tarbimisvarudena. Sihtkaitsevööndis võib kehtestada ka ajalisi liikumiskiiranguid (nt lindude pesitsusajaks) (LKS § 30). Vastavalt sellele, kas kaitse-eesmärk on hoida kooslusi looduslikena või poollooduslikena, eristatakse kaitsealade sihtkaitsevööndeid looduslike ja hooldatavatena.

Kaitseala looduslikes sihtkaitsevööndites kaitstakse looduslike protsesside loomulikku arengut (nt sood, loodusmetsad). Kaitseala hooldatavates sihtkaitsevööndites on loodusväärtuste säilimiseks sageli vajalik inimese kaasabi (nt puisniitude hooldamine, niitmine, rannakarjamaade karjatamine, võsa lõikamine jne).

Sihtkaitsevööndi nimetus	Sihtkaitsevööndite arv	Maismaa-pindala (ha)	Veeosa pindala (ha)	Kogupindala (ha)
kaitseala hooldatav skv	560	164168	13741	177909
kaitseala looduslik skv	314	164910	24848	189758
püsielupaiga skv	833	29538	3529	33067

Piiranguvöönd

on kaitseala maa- või veeala, kus majandustegevus on lubatud, arvestades looduskaitsealadusega sätestatud kitsendusi (LKS § 31).

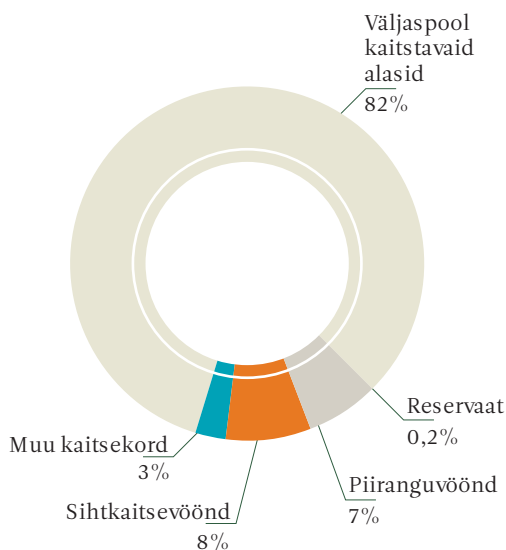
Piiranguvööndi nimetus	Piiranguvööndite arv	Maismaa-pindala (ha)	Veeosa pindala (ha)	Kogupindala (ha)
kaitseala piiranguvöönd	342	217752	52402	270166
püsielupaiga piiranguvöönd	228	45212	9289	54501



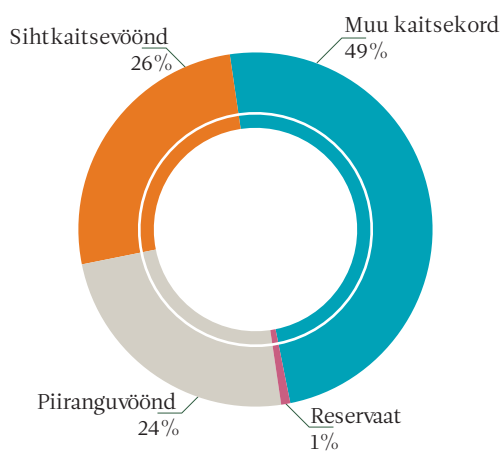
Kaitsekord arvudes

Kõige rangema kaitsekorraga vööndeid ehk siis reservaat on Eesti territooriumist 0,2% (joonis 17). Kõige suurema osakaalu moodustab sihtkaitsevöönd – kokku arvestatuna 8%. Siin on analüüs tehtud kaitsealuste objektide kaitsekorra järgi vastavalt eelpooltoodud tabelile 4. Kuna objektid võivad ruumiliselt kattuda, siis töödeldi digitaalseid ruumiantmeid selliselt, et kattuvused oleks välistatud.

Kaitsekorra järgi on kõige suurem osakaal muul kaitsekorral ja seda põhjusel, et selle alla kuuluvad pindalaliselt suurele alale jäävad hoiualad. Siin on arvestatud vööndite ja alade kogupindala ehk nii maa- kui mereala. Suhteliselt võrdselt on nii sihtkaitsevööndit kui ka piiranguvööndit, vastavalt 26% ja 24% (joonis 18).



Joonis 17. Kaitsekorra osakaal Eesti territooriumi suhtes.



Joonis 18. Kaitstavate alade jagunemine kaitsekorra järgi (arvesse võetud koos merealaga).



3.3. Kaitse korraldamine

3.3.1. Kaitsekorraldus- ja tegevuskavad

Kaitsealade (välja arvatud parkide, arboreetumite ja puistute) ning hoiualade kaitse korraldamiseks koostatakse kaitsekorralduskava.

Kaitsekorralduskavas tuuakse välja olulised keskkonnategurid ja nende mõju loodusobjektile, kaitse eesmärgid, nende saavutamiseks vajalikud tööd, tööde tegemise eelisjärjestus, ajakava ja maht ning kava elluviimiseks vajalik eelarve.

Kaitsekorralduskava kinnitab keskkonnaminister ning see avalikustatakse Keskkonnaministeeriumi veebilehel. Hetkel on kehtivaid kaitsekorralduskavu 25. Neist 22 on kehtestatud kaitsealadele, 2 hoiualadele (Pakri hoiuala, Räpina poldri hoiuala) ja üks hoiualade poollooduslike koosluste hooldamiseks. Ettevalmistamisel on veel mitmete kaitsealade kaitsekorralduskavad.

Tegevuskavad koostatakse I kaitsekategooria liigi kaitse korraldamiseks või liigi soodsa seisundi tagamiseks, kui liigi teadusinventuuri tulemused näitavad, et seni rakendatud abinõud kaitset ei taga, või kui seda nõuab rahvusvaheline kohustus.

Tegevuskava liigi kaitseks kehtestab keskkonnaminister ja see sisaldab:

- 1) liigi bioloogia, arvukuse ja leviku andmeid;
- 2) ohustatud liigi soodsa seisundi tagamise tingimusi;
- 3) liigi ohutegureid;
- 4) kaitse või ohjamise eesmärki;
- 5) liigi soodsa seisundi saavutamiseks või ohjamiseks vajalike meetmete eelisjärjestust ja nende teostamise ajakava;
- 6) kaitse või ohjamise korraldamise eelarvet.

2007. aasta seisuga kehtivad kaitsekorralduskavad järgmistele kaitsealadele:

- Andsu järvede maastikukaitseala
- Avaste looduskaitseala
- Endla looduskaitseala
- Kolga looduskaitseala
- Kääpa looduskaitseala
- Laiksaare looduskaitseala
- Laulasmaa maastikukaitseala
- Laulaste looduskaitseala
- Leigri looduskaitseala
- Möisamõtsa looduskaitseala
- Nõmme-Mustamäe maastikukaitseala
- Ohepalu looduskaitseala
- Osmussaare looduskaitseala
- Padakõrve looduskaitseala
- Pajaka looduskaitseala
- Pakri maastikukaitseala
- Puhatu looduskaitseala
- Saarjõe looduskaitseala
- Soomaa rahvuspark
- Soontaga looduskaitseala
- Tellise looduskaitseala
- Teringi looduskaitseala

2007. aasta seisuga on kinnitatud tegevuskavad järgmistele liikide kaitseks:

- kaunis kuldking
- rohekas õõskeel
- pehme koeratubakas
- I kaitsekategooria sõnajalad
- mesimurakas
- brauni astelsõnajalg
- jugapuu
- ruthe sõrmkäpp
- arukäpp ja tõmmukäpp
- suur-konnakotkas
- niidurüdi
- sookurg
- kõre
- suurkiskjad
- metsis
- väike-konnakotkas
- euroopa naarits
- must-toonekurg
- nahkhiired
- apteegikaan
- kassikakk
- kalakotkas
- viigerhüljes
- lendorav
- harivesilik



Autor: Toomas Tuul

Kadakane karjamaa Vormsil.

3.3.2. Maaomand

Üldist kokkuvõtet kaitstavate objektide maaomandi jaotuse kohta ei ole teadaolevalt seni tehtud. Käesolev maakatastri kitsendusi põhjustavate objektide infosüsteemis (KPOIS) registreeritud kaitstavate loodusobjektide ja katastriüksuste kattumise analüüs on teostatud Maa-ametilt saadud andmete¹ põhjal.

Maaomandi liigid on riigiomand, avalik-õiguslik omand (AV), eraomand ja segaomand (kui maaüksusel on mitu omanikku, nt riik ja eraomanik), lisaks on osa maad kinnistamata (jätkuvalt riigi omandis).

Analüüsid on kaitsealade, hoiualade, püsielupaikade, üksikobjektide, kohaliku omavalituse tasandil kaitstavate objektide ning Natura 2000 alade maaomandi jaotust. Graafikutel on ära toodud kaitstava objekti territooriumi jagunemine maaomandi järgi üldiselt ja maakonniti, samuti kaitsekorra ranguse järgi kaitsealade ja püsielupaikade võõndite jaotus. Lähtutud on kaitstava objekti tüübist ning summeerida kõiki tulemusi omavahel ei saa kuna mitmed objekti tüübid kattuvad omavahel.

Kaitsealadest jääb suurem osa maad riigiomandisse 57% ehk 333 866 ha, eraomandis on 23% ehk 134 285 ha ja kinnistamata 19% ehk 114 231 ha. Riigiomandis olevaid maid on kõige rohkem Pärnumaal – 41 056 ha ja eraomandis olevaid maid kõige rohkem Valgamaal – 20 464 ha. Kinnistamata maid on pindalaliselt rohkem Harjumaal – 18 300 ha (joonis 19).

Hoiualadel on kõige rohkem maid eraomandis 40% ehk 44 725 ha, riigiomandis on 30% maast ehk 34 161 ha, kinnistamata maid on 29% ehk 33 385 ha.

Riigiomandis olevaid maid on enim Pärnumaal – 19 626 ha (57% hoiualadele jäävast riigiomandis olevast maast) ja eramaid on rohkem Saaremaal – 18 298 ha (41% hoiualadele jäävast eraomandis olevast maast). Kinnistamata maad on samuti rohkem Saaremaal – 9409 ha (joonis 20).

Püsielupaikadele jäävast maast on suurem osa riigiomandis 47% ehk 34 583 ha, kinnistamata on 37% ehk 2913 ha ja eraomandis 16% ehk 12 029 ha maid.

Riigiomandis olevat maad on kõige rohkem Pärnumaal – 6352 ha ja Ida-Virumaal – 5021 ha. Eraomandis olevat maad on üsna võrdselt 5 maakonnas: Raplamaal, Pärnumaal, Lääne-Virumaal, Ida-Virumaal ja Valgamaal (vahemikus 1477 – 1027 ha). Kinnistamata maad on kõige rohkem Pärnumaal – 4874 ha ja Raplamaal – 4742 ha (joonis 21).

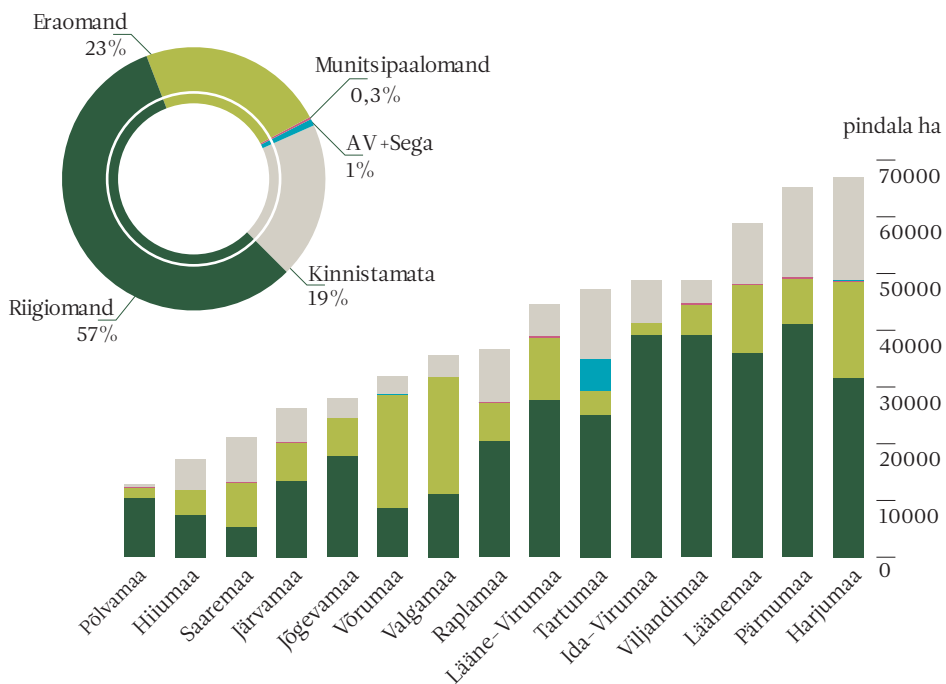
Kuna Natura 2000 võrgustik on aktuaalselt käsitletav, siis on ka nende kohta andmed eraldi välja toodud. Natura 2000 alad koosnevad kaitsealadest, hoiualadest ja püsielupaikadest. Natura aladest on riigiomandis 50% ehk 348 953 ha, eraomandis 27% ehk 185 655 ha ja kinnistamata 22% ehk 150 401 ha.

Riigiomandis olevat maad on pindalaliselt kõige rohkem Pärnumaal – 59 652 ha, eraomandis olevat maad on rohkem Saaremaal – 39 647 ha ning kinnistamata maad on rohkem Pärnumaal – 26 649 ha (joonis 22).

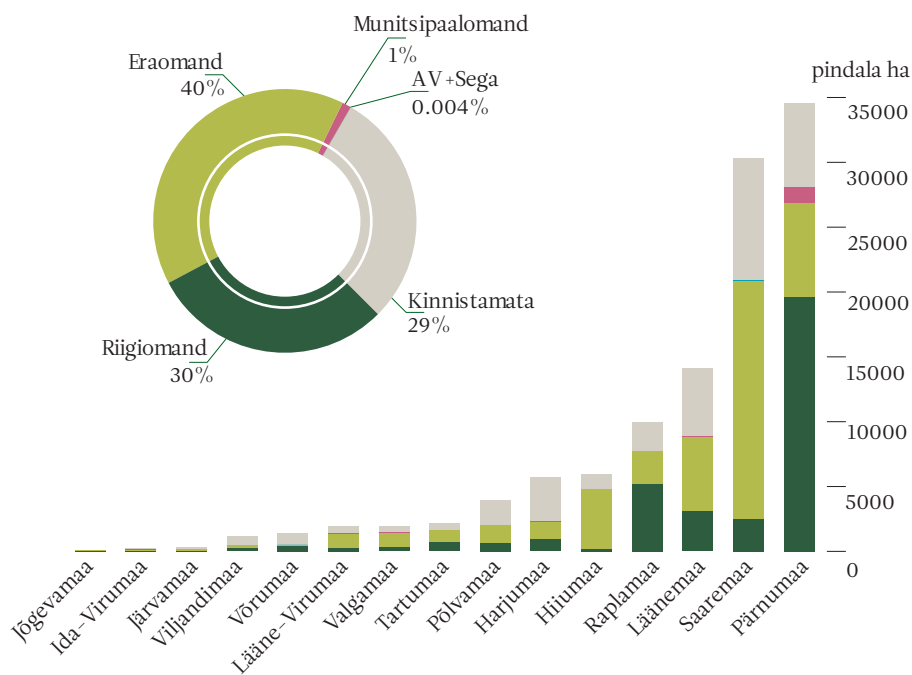
¹Maakatastri andmed 25.09.2007; katastriüksuste andmed 04.10.2007; KPOIS kaitseobjektide andmed 01.10.2007.



Kinnistamata
 AV+Sega
 Munitsipaalomand
 Eraomand
 Riigiomand



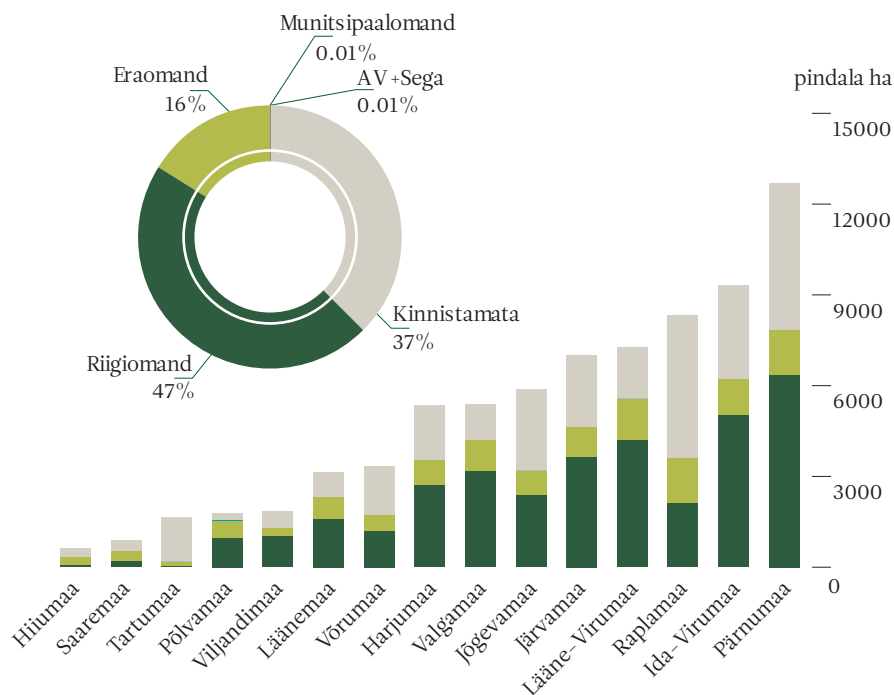
Joonis 19. Maaomandi jaotus kaitsealadel.



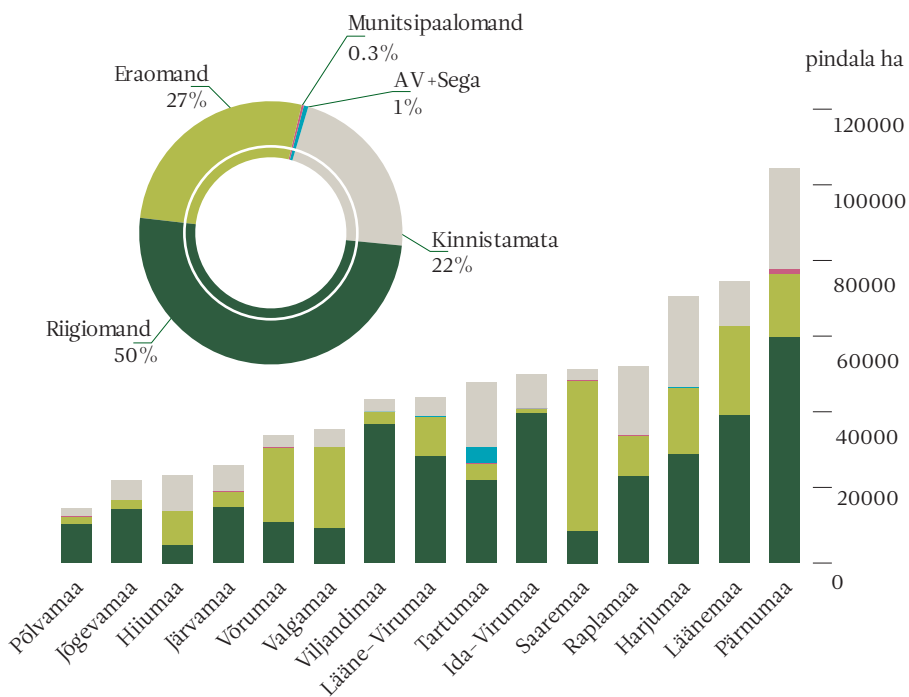
Joonis 20. Maaomandi jaotus hoialadel.



Kinnistamata
 AV+Sega
 Munitsipaalomand
 Eraomand
 Riigiomand



Joonis 21. Maaomandi jaotus püsielupaikadel.



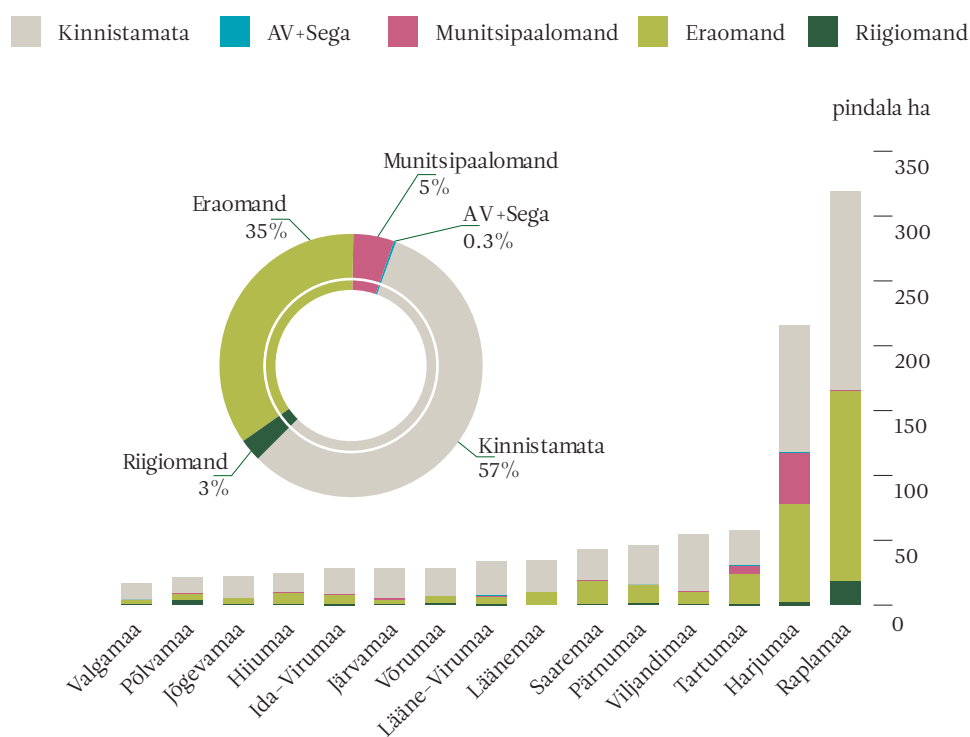
Joonis 22. Maaomandi jaotus Natura 2000 aladel.



Kaitstavatele üksikobjektidele jäävast maast on kinnistamata 57% ehk 550 ha, eraomandis on 35% ehk 339 ha, munitsipaalomandis 5% ehk 51 ha ning riigiomandis 3% ehk 33 ha (joonis 23).

Kinnistamata maad on kõige rohkem Raplamaal – 154 ha ja Harjumaal – 97 ha. Eraomandis on rohkem maad Raplamaal – 147 ha ja Harjumaal – 75 ha, riigiomandis on rohkem Raplamaal – 18 ha ja munitsipaalomandis Harjumaal – 39 ha.

Kahest kohaliku omavalitsuse tasandil kaitstavast objektist on kinnistatud maad vaid Harjumaale jääval Mäealuse maastikukaitsealal, seejuures riigimaad 435 ha ehk 32%, eramaad 140 ha ehk 10% ja munitsipaalmaad 12 ha ehk 1%. Kinnistamata maid on kahe kohaliku omavalitsuse tasandil kaitstava objekti kohta kokku 57% – 760 ha.



Joonis 23. Maaomandi jaotus üksikobjektidel.

Maaomandi jaotusel kaitsekorra järgi ilmneb kaitsealade puhul, et mida rangem on vöönd, seda rohkem maad on riigiomandis. Loodusreservaadis kui üldse kõige rangema kaitsekorraga alal ei ole üldse eramaid, peaaegu kogu ulatuses on tegemist riigiomandiga. Kinnistamata on loodusreservaadis 5% ehk 355 ha (joonis 24). Looduslikus sihtkaitsevööndis on eraomandis olevat maad 2% ehk 2503 ha, samas riigimaad on 86% ehk 142 332 ha. Sihtkaitsevööndi hooldatavas osas on riigiomandis 59% ehk 96 028 ha, kinnistamata maid on 29% ehk 48 313 ha ja

eraomandis 12% 19 688 ha. Piiranguvööndis on eraomandi osakaal vöönditest kõige suurem – 44% ehk 111 817 ha, riigiomandis on 36% ehk 88 836 ha ja kinnistamata 17% ehk 41 652 ha.

Püsielupaikade sihtkaitsevööndites on kõige rohkem kinnistamata maid 50% ehk 14 537 ha, riigiomandis on seal 36% ehk 10 711 ha ja eraomandis 14% ehk 4273 ha. Püsielupaikade piiranguvööndites on kõige rohkem maad riigiomanduses – 53% ehk 23 871 ha, kinnistamata on seal 30% ehk 13 584 ha ja eraomanduses 17% ehk 7756 ha.



Joonis 24. Maaomandi jagunemine kaitsealade ja püsielupaikade vööndites. Piiranguvööndi hulka on arvestatud ka uuendamata kaitsekorraga alade ja parkide pindala (kuna nende kaitsekord vastab samuti piiranguvööndi kaitsekorrale).

Kokkuvõtvalt on kõige suurem eramaa osakaal üldiselt kõige leebema režiimiga hoiualadel – 40% ehk 44 725 ha. Kaitsealadel on eramaa osakaal 23%, kuid see on kõikidest objekti tüüpidest pindaliselt kõige suurem. Kui kaitsealadel on eramaad 134 285 ha, siis piiranguvööndis on sellest 83% ehk 111 817 ha.

Riigiomandis oleva maa osakaal on suurim kaitsealadel – 57% see on ka pindalalt kõige suurem 333 866 ha.

Kinnistamata maa osakaal on suurim püsielupaikadel – 57% ehk 550 ha, pindaliselt on kõige rohkem kinnistamata maad kaitsealadel 114 231 ha ehk 19%.

Munitsipaalomandis olevat maad on rohkem üksikobjektidel – 5% ehk 51 ha, teistel objektitüüpidel tal suurt osatähtsust ei ole. Samuti esineb suhteliselt vähe avalik-õiguslikku ja segaomandit.



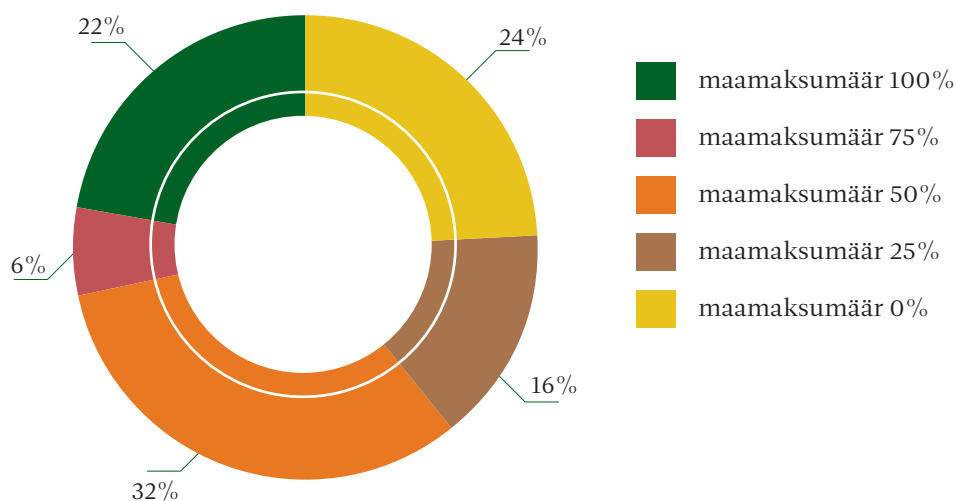
3.3.3. Maamaks

Vastavalt maamaksuseadusele ei maksta maamaksu maalt, millel seadusega või seaduses sätestatud korras on majandustegevus keelatud. Majandustegevuseks ei loeta kaitstava objekti säilitamiseks vajalikku ja kaitse-eeskirjaga sätestatud kohustuslikku tegevust. Maalt, millel seadusega või seaduses sätestatud korras on majandustegevus kitsendatud, makstakse maamaksu vastavalt Vabariigi Valitsuse otsusele 25, 50 või 75 protsenti maksumäärast.

Maamaksumäär on vähendatud kaitsealadel (rahvuspargid, looduskaitsealad ja maastikukaitsealad), hoiualadel ja püsielupaikadel. Kaitsealadel ja püsielupaikadel toimub maamaksumäär vähendamise võõnditi. Loodusreservaadis ja sihtkaitsevööndi looduslikus osas on majandustegevuse keelust tingituna maamaksumäär 0%. Sihtkaitsevööndi hooldatavas osas on maamaksumäär enamasti 25%, üksikutes 50%. Maamaksumäär vähendab Vabariigi Valitsus oma määrusega iga kaitseala puhul eraldi, hoiualade puhul maakonniti.

Maamaksusoodustus on kinnitatud 2007. aasta seisuga 5 rahvuspargile pindalaga 129 370 ha, 72 looduskaitsealale pindalaga 174 911 ha, 115 maastikukaitsealale pindalaga 150 690 ha, ühele pargile (Elva-Peedu metsapark) pindalaga 188 ha, 168 püsielupaigale (metsis ja harivesilik) pindalaga 64 488 ha ja 148 hoiualale pindalaga 32 361 ha (joonis 25).

Joonisel 25 on lisaks rahvusparkidele, looduskaitsealadele, maastikukaitsealadele, hoiualadele ja püsielupaikadele arvestatud ka kaitstavaid looduse üksikobjekte, uuendamata kaitsekorruga kaitsealad ja kohaliku omavalitsuse tasemel kaitstavaid objekte ilma mere, Võrtsjärve ja Peipsi järve pindalata. Maamaksumäär 100% hulgas on arvesse võetud kaitstavate objektide pindala, millel maamaksumäär korrigeeritud ei ole.



Joonis 25. Maamaksumäär kaitstavatel objektidel.



Autor: Arne Ader

Värbkakk.

4. Ohustatud ja kaitsealused liigid

4.1. Rahvusvahelise tähtsusega liigid

4.1.1. Berni konventsiooni liigid¹

Berni konventsiooni eesmärk on säilitada euroopa taimestik ja loomastik ning nende looduslikud elupaigad, iseäranis need, mis vajavad säilitamiseks mitmete riikide koostööd. Suure tähelepanu all on eriti ohustatud ja ohualtid liigid, sealhulgas rändliigid (joonis 26).

Berni konventsiooniga ühinenud riigid, sh ka Eesti, peavad kasutusele võtma meetmed, mis tagavad taimestiku ja loomastiku populatsioonide säilimise.

Berni konventsiooni I lisas loetletakse taimeliigid, mida on keelatud korjata, lõigata, välja juurida ja kolleksioneerida.

II lisas loetletakse loomaliigid, keda ei tohi tahtlikult püüda, tappa, häirida (eriti sigimisperioodil) ega nende mune korjata. Samuti pole lubatud nende sigimis- ja puhkepaikade hävitamine. II lisas nimetatud loomade elus ega surnud isendeid või nende äratuntavaid osi ei tohi omada ja nendega kaubelda.

III lisas loetletud loomaliikide puhul peab nende kasutamisel arvestama sellega, et populatsioon ei satuks ohtu.

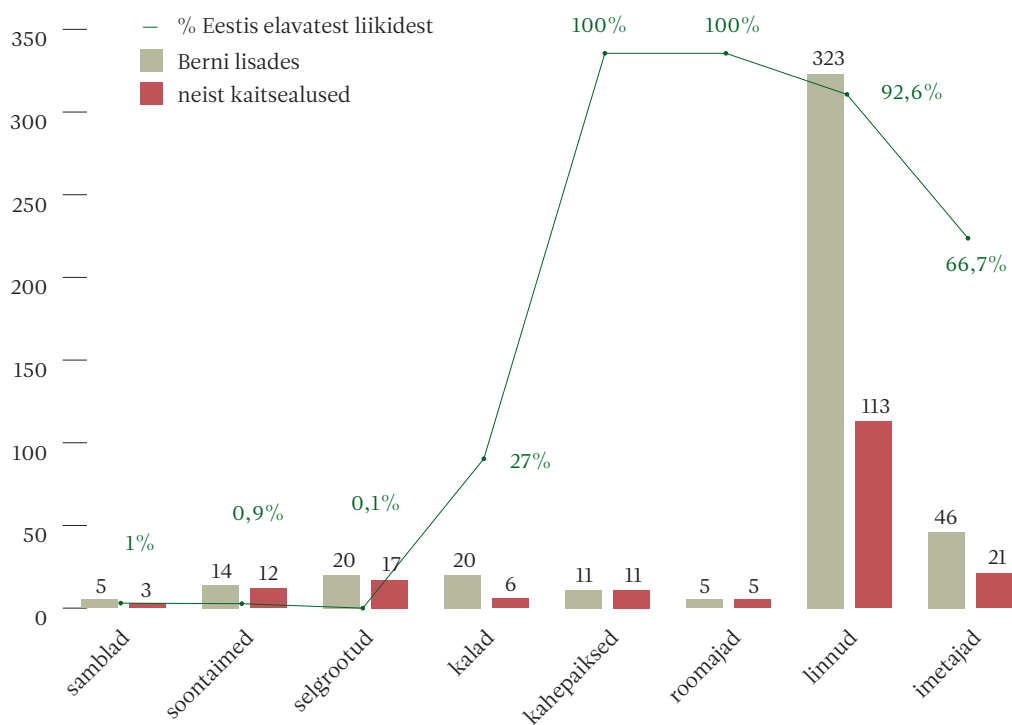
Eestis levivatest liikidest on Berni konventsiooni lisades loetletud kokku 444 liiki; neist 19 I lisas, 263 II lisas ning 162 III lisas.

¹Liikide nimekirja leiab lehelt <http://conventions.coe.int/>
Convention on the Conservation of European Wildlife and Natural Habitats



Autor: Mati Kose

Sookured Matsalus.



Joonis 26. Berni konventsiooni lisades nimetatud liikide arv, kaitsealuste liikide osakaal ning Berni konventsiooni lisades nimetatud liikide protsent Eestis levivate liikide koguarvust.



Autor: Mati Kose

Ilves.

4.1.2. IUCN punase raamatu liigid¹

IUCN punase raamatu kategooriad ja eri kategooriatesse kuulumise kriteeriumid on valitud selliselt, et lihtsalt ja arusaadavalt klassifitseerida globaalsel tasandil väljasuremisohus olevaid liike (joonised 27 ja 28).

¹IUCN 2006. 2006 IUCN Red List of Threatened Species. <www.iucnredlist.org>. Downloaded on 24 April 2007.



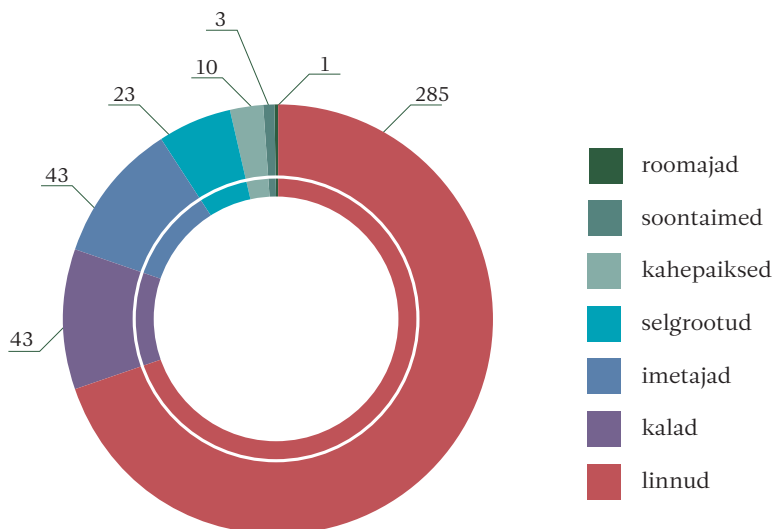
IUCN punase raamatu kategooriad:

- **Hävinud (EX)** – takson on välja surnud, kui viimane isend on surnud.
- **Looduses hävinud (EW)** – takson loetakse looduses hävinuks, kui ta on säilinud ainult vangistuses või naturaliseeritud populatsioonidena.
- **Äärmiselt ohustatud (CR)** – kui takson vastab ühele järgmistest kriteeriumidest:
 - > populatsioon on vähenenud 90% või rohkem viimase 10 aasta või 3 generatsiooni jooksul ning vähenemise põhjused on kindlalt teada, ümberpööratavad ja lõppenud;
 - > populatsioon on vähenenud 80% või rohkem viimase 10 aasta või 3 generatsiooni jooksul, kuid vähenemise põhjused ei ole kindlalt teada, ümberpööratavad ega lõppenud;
 - > eeldatav populatsiooni vähenemine 80% või rohkem järgmise 10 aasta või 3 generatsiooni jooksul;
 - > leviku ulatus (potentsiaalne levik) <100 km²;
 - > levikuala <10 km²;
 - > populatsiooni suurus on väiksem, kui 250 täiskasvanud isendit ning seejuures on 3 aasta või 1 generatsiooni jooksul oodata populatsiooni vähenemist vähemalt 25% või on oodata populatsiooni täiskasvanud isendite arvu suurt kõikumist; ei ole subpopulatsiooni, mis oleks suurem kui 50 täiskasvanud isendit või üle 90% täiskasvanud isendeist kuuluvad ühte subpopulatsiooni;
 - > populatsiooni suurus on väiksem kui 50 täiskasvanud isendit;
 - > kvantitatiivsed analüüsid pakuvad 10 aasta või 3 generatsiooni jooksul looduses väljasuremise tõenäosuseks vähemalt 50%.
- **Eriti ohustatud (EN)** – kui takson vastab ühele järgmistest kriteeriumidest:
 - > populatsioon on vähenenud 70% või rohkem viimase 10 aasta või 3 generatsiooni jooksul ning vähenemise põhjused on kindlalt teada, ümberpööratavad ja lõppenud;
 - > populatsioon on vähenenud 50% või rohkem viimase 10 aasta või 3 generatsiooni jooksul, kuid vähenemise põhjused ei ole kindlalt teada, ümberpööratavad ega lõppenud;
 - > eeldatav populatsiooni vähenemine 50% või rohkem järgmise 10 aasta või 3 generatsiooni jooksul;
 - > leviku ulatus (potentsiaalne levik) <5000 km²;
 - > levikuala <500 km²;
 - > populatsiooni suurus on väiksem kui 2500 täiskasvanud isendit ning seejuures on 5 aasta või 2 generatsiooni jooksul oodata populatsiooni vähenemist vähemalt 20% või on oodata populatsiooni täiskasvanud isendite arvu suurt kõikumist; ei ole subpopulatsiooni, mis oleks suurem kui 250 täiskasvanud isendit või üle 95% täiskasvanud isendeist kuuluvad ühte subpopulatsiooni;
 - > populatsiooni suurus on väiksem kui 250 täiskasvanud isendit;
 - > kvantitatiivsed analüüsid pakuvad 20 aasta või 5 generatsiooni jooksul looduses väljasuremise tõenäosuseks vähemalt 20%.
- **Ohualdis (VU)** – kui takson vastab ühele järgmistest kriteeriumidest:
 - > populatsioon on vähenenud 50% või rohkem viimase 10 aasta või 3 generatsiooni jooksul ning vähenemise põhjused on kindlalt teada, ümberpööratavad ja lõppenud;
 - > populatsioon on vähenenud 30% või rohkem viimase 10 aasta või 3 generatsiooni jooksul, kuid vähenemise põhjused ei ole kindlalt teada, ümberpööratavad ega lõppenud;
 - > eeldatav populatsiooni vähenemine 30% või rohkem järgmise 10 aasta või 3 generatsiooni jooksul;
 - > leviku ulatus (potentsiaalne levik) <20000 km²;
 - > levikuala <2000 km²;
 - > populatsiooni suurus on väiksem kui 10 000 täiskasvanud isendit ning seejuures on 5 aasta või 2 generatsiooni jooksul oodata populatsiooni vähenemist vähemalt 10% või on oodata populatsiooni täiskasvanud isendite arvu suurt kõikumist; ei ole subpopulatsiooni, mis oleks suurem kui 1000 täiskasvanud isendit;
 - > populatsiooni suurus on väiksem kui 1000 täiskasvanud isendit;
 - > kvantitatiivsed analüüsid pakuvad 100 aasta või 5 generatsiooni jooksul looduses väljasuremise tõenäosuseks vähemalt 10%.
- **Ohulähedane (NT)**.
- **Vähim ohustatud (LC)**.

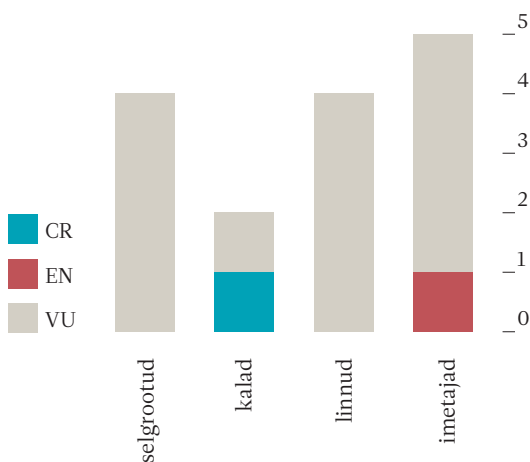


Eesti liikidest kuulub IUCN punasesse raamatusse 408 liiki, neist 3 taimeliiki ja 405 loomaliiki. Kategooriate vahel jagunevad liigid järgmiselt: äärmiselt ohustatud on 1 liik (atlandi tuur), eriti ohustatud samuti 1 liik (euroopa naarits), ohualtid 13 liiki, 12 liigi puhul on and-

mestik kategooria määramiseks puudulik ning ülejäänud 381 liiki jagunevad ohulähedase ja vähim ohustatud kategooria vahel.



Joonis 27. IUCN punase raamatu nimekirja kuuluvate, Eestis registreeritud liikide arv liigirühmade kaupa.



Joonis 28. IUCN-i kolme ohukategooriasse (äärmiselt ohustatud – CR, eriti ohustatud – EN ja ohualdis – VU) kuuluvate, Eestis registreeritud liikide arv.



Autor: Mati Kose

Niidurüdi.

4.1.3. Direktiivide lisade liigid¹

Euroopa Nõukogu direktiiv 79/409/EMÜ loodusliku linnustiku kaitse kohta käsitleb Euroopas looduslikult esinevate linnuliikide kaitset, majandamist ja seiret. Direktiivi lisa I nimetatud liikide elupaikade kaitseks peavad EL liikmesriigid rakendama erimeetmeid. Nende liikide kaitseks määratakse linnualad. I lissasse kuuluvad näiteks liigid, mis on väljasuremisohus või mis on ohustatud asurkonna väikesearvulise tõttu või muutustest nende elupaikades. Direktiivi lisa II/1 liike võib küttida vastavalt riigis kehtivatele seadustele. II/2 lisa nimetatud liike võib küttida vaid neis liikmesriikides, mis on ära märgitud. Liss III/1 nimetatud liikide puhul on lubatud lindude, nende kehaosade või nendest valmistatud toodete müük ja müügiga seotud tegevused juhul, kui linnud on tapetud või püütud seaduslikult. Liss III/2 nimetatud liikide puhul on liikmesriikidel võimalik oma territooriumil lubada lindude, nende kehaosade või nendest valmistatud toodete müük juhul, kui linnud on tapetud või püütud seaduslikult ning müügile ja sellega seotud tegevustele on seatud teatud piirangud.

Eesti linnuliikidest kuulub linnudirektiivi lissadesse 170 liiki – s.o peaaegu pooled eesti linnuliigid. Neist omakorda pool – 84 liiki – on Eestis ühtlasi ka kaitsealused (joonis 29).

Euroopa Nõukogu direktiiv 92/43/EMÜ looduslike elupaikade ning loodusliku loomastiku ja taimestiku kaitse kohta käsitleb elurikkuse tagamist looduslike liikide ja elupaikade kaitse kaudu. Direktiivi II lisa nimetatud liikide kaitseks tuleb liikmesriikides luua looduslaid nende liikide soodsa seisundi säilimiseks või taastamiseks. IV liss nimetatud loomi on keelatud loodusest püüda ja tappa, neid häirida, hävitada mune. Samuti on keelatud nende liikide paljunemis- ja puhkepaikade hävitamine või halvendamine. IV lisa taimeliike ei tohi nende looduslikul levialal noppida, lõigata, koguda ega välja juurida. IV lisa liike ei tohi pidada, transportida ega müüa. V liss nimetatud liikide kaitseks võivad liikmesriigid kasutusele võtta meetmeid, mis liikide loodusest võtmise ja kasutamise korral tagaks nende looduskaitseliselt soodsa seisundi säilimise.

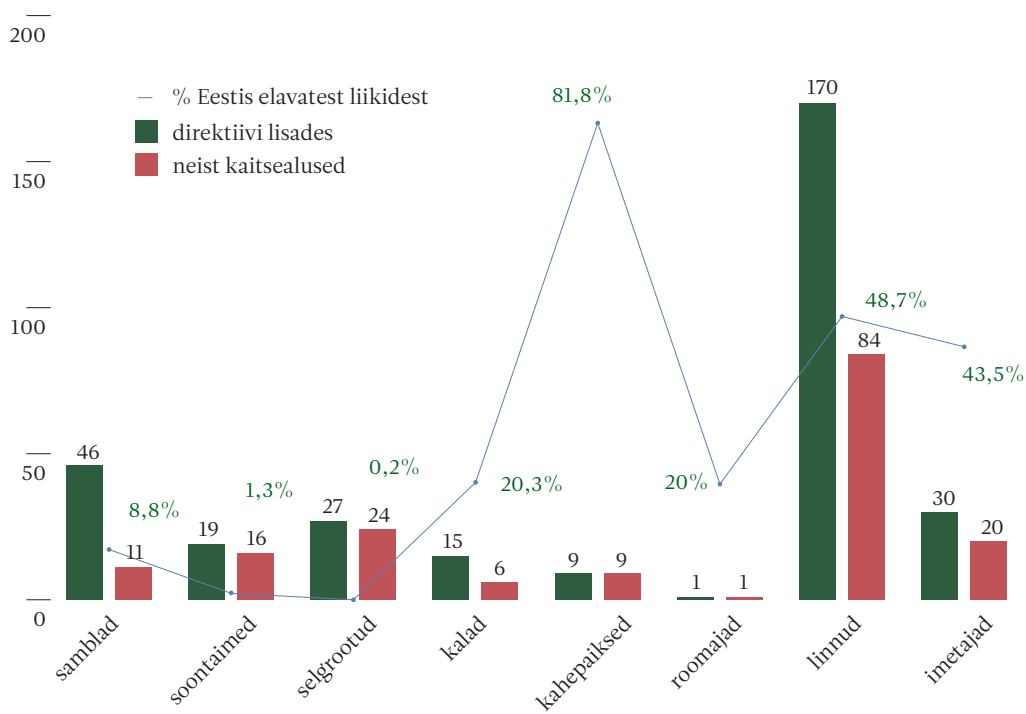
Loodusdirektiivi lissades on nimetatud 147 Eesti looma- ja taimeliiki. Eestis on nendest liikidest kaitsealused 87 (joonis 29).

¹Liikide nimekirja leiab lehel <http://eur-lex.europa.eu/et/index.htm> Nõukogu direktiiv, 2. aprill 1979, loodusliku linnustiku kaitse kohta ja Nõukogu direktiiv 92/43/EMÜ, 21. mai 1992, looduslike elupaikade ning loodusliku loomastiku ja taimestiku kaitse kohta



Autor: Mati Kose

Saarmas.



Joonis 29. EL loodus- ja linnudirektiivi lisades nimetatud liikide arv, kaitsealuste liikide osakaal neis, ning direktiivi lisades nimetatud liikide protsent Eestis levivate liikide koguarvust.



Autor: Arne Ader

Puisniit kauni kuldkingaga.

4.2. Eestis ohustatud ja kaitsealused liigid

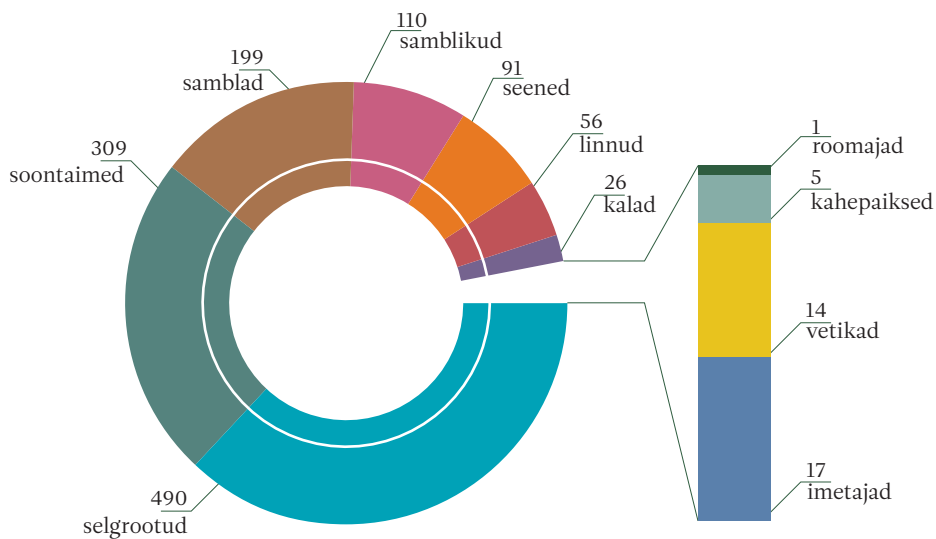
4.2.1. Punase raamatu liigid

Punase raamatu nimekirja on võetud ohustatud liigid ning ka need liigid, mis on juba hävinud või tõenäoliselt hävinud. Samuti käsitletakse liike, mis pole veel otseselt ohustatud, kuid vajavad siiski tähelepanu (joonis 30). Hetkel viimane Punane raamat ilmus aastal 1998, seal on kategooriatesse määratud 1318 liiki.

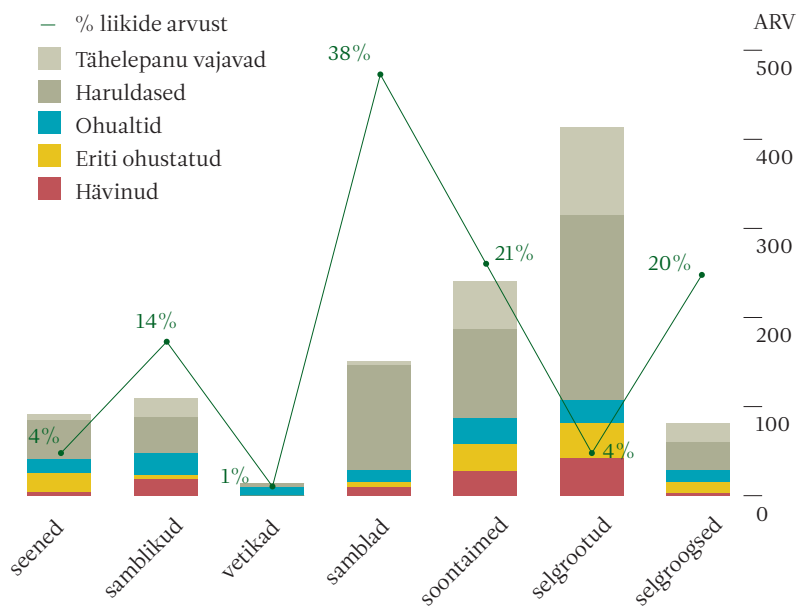
Liigid on jaotatud erinevatesse ohukategooriatesse (joonis 31). See jaotus vastab Põhjamaades kasutuses olevale süsteemile. Punase raamatu ohukategooriad on:

0. Hävinud või tõenäoliselt hävinud – need liigid on kindlalt esinenud ajavahemikul 1850–1949, kuid 1950. aastast alates pole neid enam Eestis kohatud.

1. Eriti ohustatud – nende liikide arvukus on vähenenud või elupaigad rikutud sellisel määral, et liigi säilimine on kaheldav.
2. Ohualtid – arvukus ja levik vähenevad kiiresti ning ohutegurite jätkudes võivad nad sattuda eriti ohustatud liikide hulka.
3. Haruldased – populatsioonid on kergesti ohustatavad, sest liigid esinevad piiratud alal, hõredalt või vähestes elupaikades.
4. Tähelepanu vajavad – hetkel üsna tavalised liigid, kuid nende seisund vajab jälgimist.
5. Määratlemata – need liigid kuuluvad eelpool nimetatud kategooriatesse, aga kuna andmeid pole piisavalt, ei saa täpset ohukategooriat neile määrata.



Joonis 30. Punase raamatu (1998) liikide arv liigirühmade kaupa.



Joonis 31. Punase raamatu kategooriatesse määratud liikide arv ning Punase raamatu kategooriatesse määratud liikide protsent Eestis levivate liikide koguarvust.



Autor: Mati Kose

Metsisekana.

4.2.2. Kaitsealused liigid

Looduskaitseaduse järgi on kaitsealused liigid jaotatud 3 kategooriasse vastavalt nende ohustatusele (joonis 32). Kõige rohkem ohustatud liigid kuuluvad I kaitsekategooriasse ning kõige vähem ohustatud III kaitsekategooriasse. I ja II kaitsekategooriasse kuuluvate liikide nimekirjad kehtestatakse Vabariigi valitsuse määrusega ning III kaitsekategooria liikide nimekirja keskkonnaministri määrusega.

I kaitsekategooriasse arvatakse:

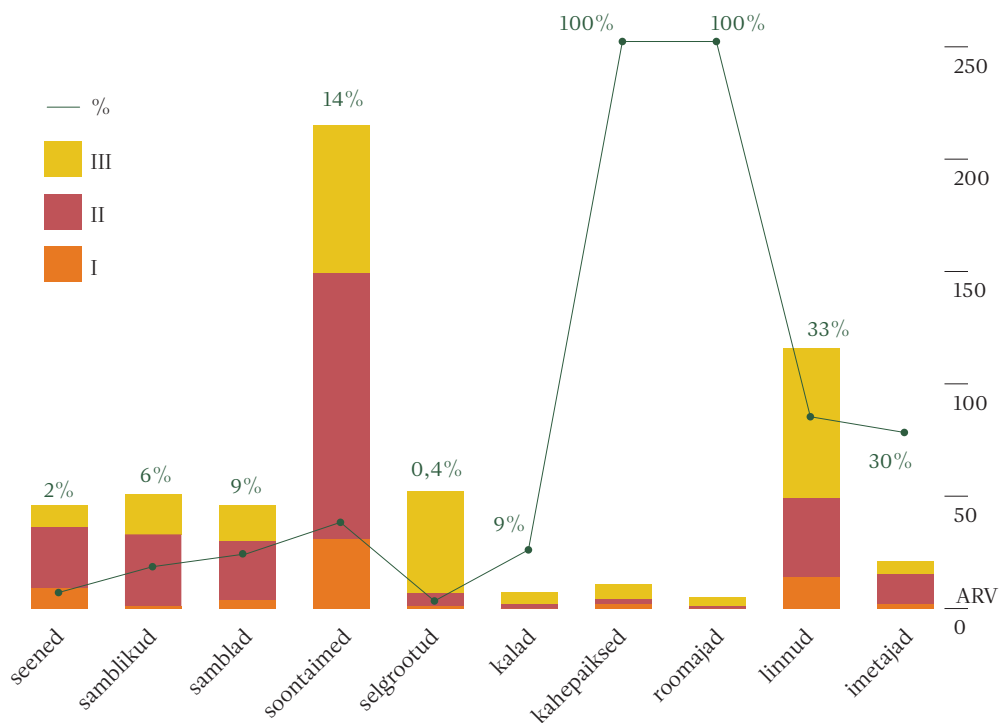
1. liigid, mis on Eestis haruldased, esinevad väga piiratud alal, vähestes elupaikades, isoleeritult või väga hajusate asurkondadena;
2. liigid, mis on hävimisohus, mille arvukus on inimtegevuse mõjul vähenenud või elupaigad ja kasvukohad rikutud kriitilise piirini ja mille väljasuremine Eesti looduses on ohutegurite toime jätkumisel väga tõenäoline.

II kaitsekategooriasse arvatakse:

1. liigid, mis on ohustatud, kuna nende arvukus on väike või väheneb ning levik Eestis väheneb ülekasutamise, elupaikade hävimise või rikkumise tagajärjel;
2. liigid, mis võivad olemasolevate keskkonnanegurite toime jätkumisel sattuda hävimisohu.

III kaitsekategooriasse arvatakse:

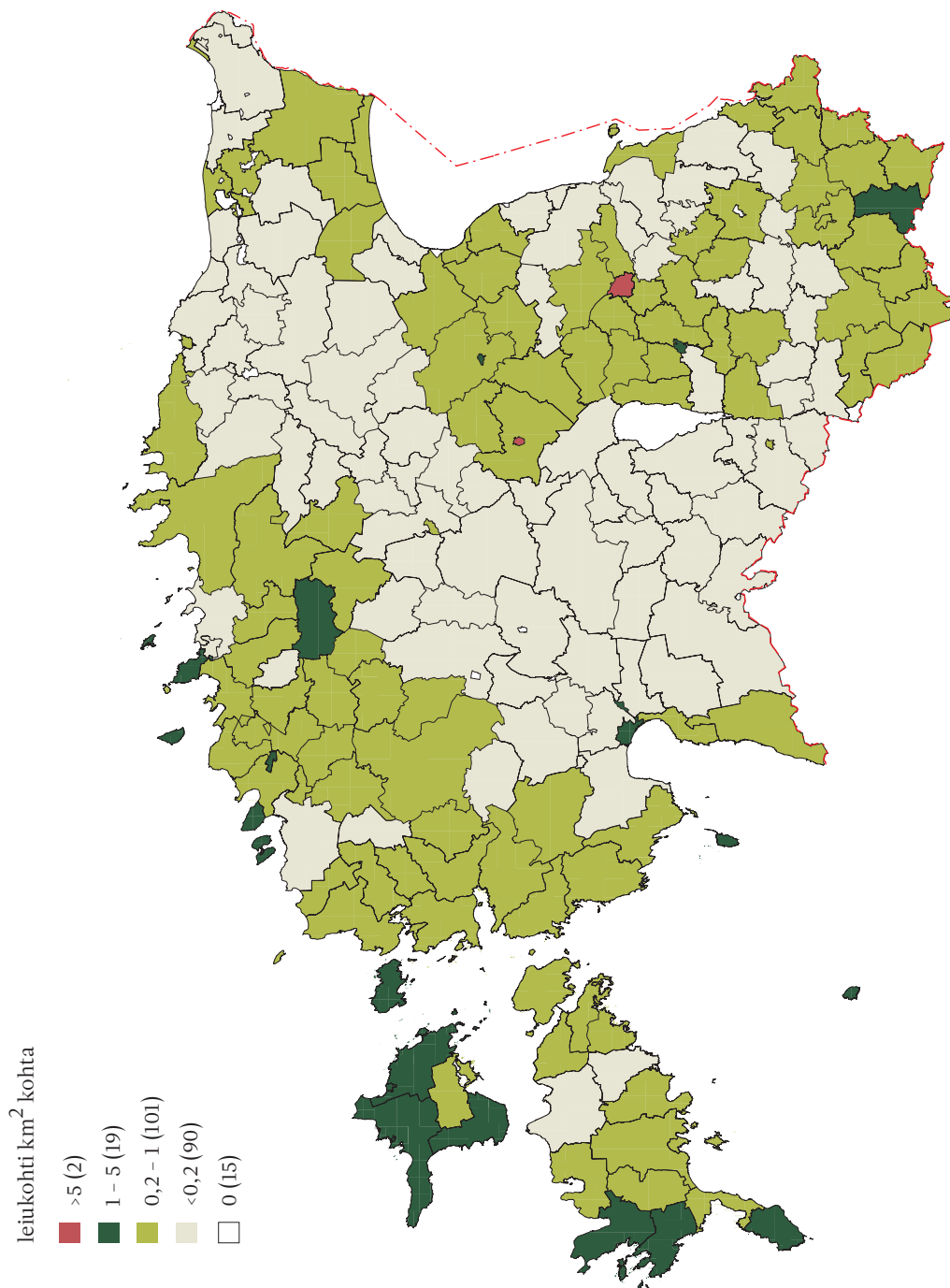
1. liigid, mille arvukust ohustab elupaikade ja kasvukohtade hävimine või rikkumine ja mille arvukus on vähenenud sedavõrd, et ohutegurite toime jätkumisel võivad nad sattuda ohustatud liikide hulka;
2. liigid, mis kuulusid I või II kaitsekategooriasse, kuid on vajalike kaitseabinõude rakendamise tõttu väljaspool hävimisohu.



Joonis 32. Erinevatesse kaitsekategooriatesse määratud liikide arv ja nende protsent Eesti liikide koguarvust.

I kaitsekategooria liikide kõik elupaigad ja kasvukohad peavad olema kaitstud kaitsealade või püsielupaikadega. II kaitsekategooria puhul peavad kaitstud olema vähemalt pooled ning III kaitsekategoorial vähemalt 10% elupaikadest/kasvukohtadest. Eestis kaitstavatest liikidest kuulub 64 I kaitsekategooriasse, 262 II kaitsekategooriasse ja 244 III kaitsekategooriasse.

Keskkonnaregistrisse on kantud kaitsealuste liikide leiukohti (leiukoha suurust ja seal elava liigi arvukust ei ole seejuures arvestatud) kõige enam Tallinna ja Tartu ümbruses ning Kagu- ja Lääne-Eestis (joonis 33). See ei peegelda aga ainult kaitstavate liikide levikut Eestis, vaid ka nende uuritust.



Joonis 33. Keskkonnaregistrisse kantud kaitsealuste liikide leiuukohtade arv ruutkilomeetri.



Autor: Toomas Tuul

Vaade Emumäelt, mis asub samanimelisel maastikukaitsealal.

5. Elupaigad

5.1. Elupaikade inventuurid

Elurikkuse oluliseks komponendiks liikide kõrval on nende elupaigad ehk liigi populatsiooni olemasoluks ja arenguks vajalike elus ja eluta looduse tingimuste kogumid. Elupaikade seisundi muutused mõjutavad otseselt liike ja seega kogu elurikkuse olukorda. Taasiseseisvunud Eestis on erinevate elupaigatüüpide leviku ja seisundi kindlakstegemiseks läbi viidud mitmeid üle-eestilisi inventuure (tabel 5).

Tabelis on vääriselupaikade ja erinevate niitude inventeerimise ajaks märgitud ajavahe-mik, mil nimetatud elupaiga inventeerimine valdavalt läbi viidi, samuti on ära märgitud töö teostaja. Nimetatud elupaiku on inventeeritud väiksemas mahus ka hiljem.

Lisaks elupaigatüüpidest lähtuvatele inventuuridele on Eesti kohta teostatud ka lausalisi ruumilisi inventuure (tabel 6; joonis 34).



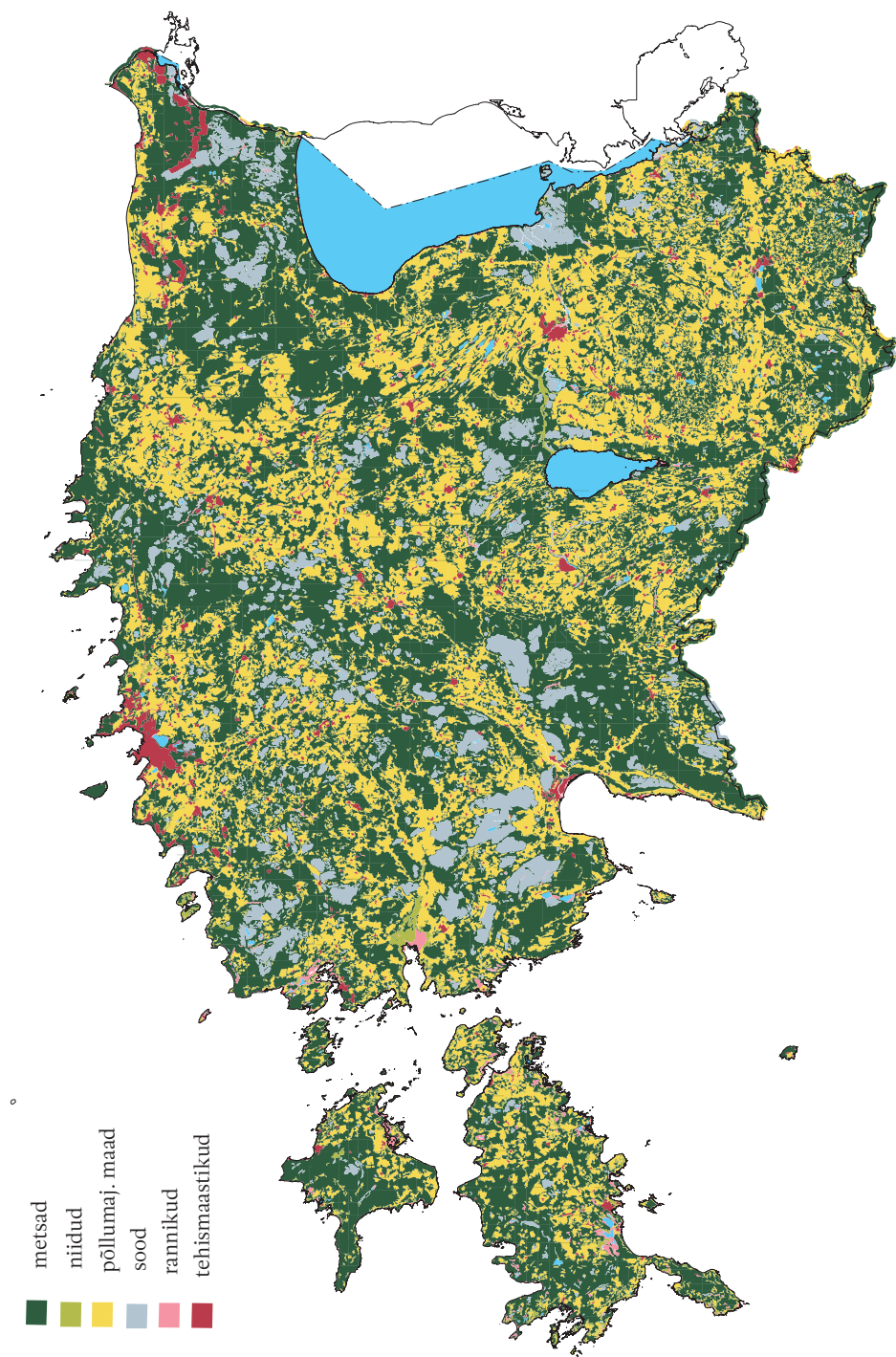
Tabel 5. Üle-eestilised elupaikade inventuurid alates 1991. aastast

Inventuur	Eesmärk	Aeg	Teostaja(d)	Väljund(id)
Põlis- ja loodusmetsade inventuur	Selgitada vanade metsade levik ja seisund Eestis	1993–1996	Eestimaa Looduse Fond	Eestimaa Looduse Fondi põlismetsade andmebaas
Ranna- ja lamminiitude (luhtade) inventuur	Selgitada Eesti ranna- ja luhaniitude seisund ning levik	1993–1996	Eestimaa Looduse Fond	„Eesti ranna- ja luhaniitunud“. Eestimaa Looduse Fond, 1996
Puisniitude inventuur	Selgitada puisniitude seisund ja levik Madal-Eestis	1995–1996	Eestimaa Looduse Fond	„Puisniidud – Estonia Maritima nr 2“. Kukk, T. Kull, K. 1997
Märgalade inventuur	Selgitada Eestis kaitse all mitteolevate märgalade levik, seisund ja kaitseväärtus	1997–1998	Eestimaa Looduse Fond	- Eestimaa Looduse Fondi märgalade andmebaas ruumiandmetega; - „Eesti märgalade inventeerimine 1997“. Eesti Keskkonnaministeerium, 1999
Eesti metsakaitsealade võrgustiku projekt	Hinnata olemasolevatele kaitsealadele jäävate metsade esinduslikkust, kaitseväärtust ja kaitse-režiimide otstarbekust. Hinnata metsade kaitseväärtust väljaspool olemasolevaid kaitsealasid ning teha ettepanekuid täiendavate kaitsealade moodustamiseks	1996–2001	Carl Bro International AS, Eesti Keskkonnaministeerium	- „Eesti metsakaitsealade võrgustiku rakendamise kava“. - EV Keskkonna ministeerium, 2001 Keskkonnaministeeriumil andmebaas ruumiandmetega
Eesti puis-, ranna-, lammi- ja looniitude inventuur	Hinnata puis-, ranna-, lammi- ja looniitude levikut ning seisundit	1999–2000	Pärandkoosluste Kaitse Ühing	- Pärandkoosluste Kaitse Ühingu Eesti niitude andmebaas ruumiandmetega; - „Läänemaa pärandkooslused“. Pärandkoosluste Kaitse Ühing, 2001
Väaris-elupaikade inventuur	Hinnata väärtuslike metsaelupaikade levikut ja osatähtsust	1999–2002	Eesti Keskkonnaministeerium, Östra Götaland'i lääni Metsamet	- Metsakaitse- ja Metsauenduskeskuse väariselupaikade andmebaas ruumiandmetega; - Keskkonnaregister register.keskkonnainfo.ee/envreg/main ; - „Väariselupaikade inventuur Eestis 1999–2002“. Eesti Keskkonnaministeerium ja Rootsi Östra Götaland'i lääni Metsamet, 2003.
Natura 2000 elupaigatüüpide inventuurid	Määratleda loodusdirektiivi (92/43/EMÜ) I lisas loetletud ohustatud elupaigatüüpide levik Eestis	2001–	Eesti Keskkonnaministeerium	Eesti Keskkonna ministeeriumi Natura 2000 elupaikade andmebaas ruumiandmetega



Tabel 6. Lausalised ruumilised inventuurid Eesti kohta alates 1991. aastast

Inventuur	Eesmärk	Aeg	Teostaja(d)	Väljund(id)
Metsa- korraldus	Koostada ühtsel meetodilisel alusel ja digitaalselt teostatud andmekogu Eesti metsamaa leviku kohta	pidev	Metsakorraldusfirmad, Riigimetsa Majandamise Keskus	Metsakaitse- ja Metsauuenduskeskuse hallatav Riikliku Metsaregistri andmebaas: www.metsad.ee/mets_reg/
Eesti Põhikaart	Katta kogu Eesti territoorium tervikliku digitaalse topograafilise andmebaasiga	1991-	Maa-amet	Eesti Põhikaart 1:10000 www.maaamet.ee
CORINE LandCover projekt 1990	Koostada ühtsel meetodilisel alusel ja digitaalselt teostatud andmekogu Eesti looduslike, poollooduslike ja inimtekkeliste alade esinemise ja leviku kohta	1993-1995	Keskkonnaministeeriumi Info- ja Tehnokeskus	Keskkonnaministeeriumi Info- ja Tehnokeskuses (www.keskkonnainfo.ee/) Eesti maakattetüüpide ruumandmebaas 1995.a seisuga „Eesti maakate. Corine Land Cover projekti täitmine Eestis“. Keskkonnaministeeriumi Info- ja Tehnokeskus, 1999
CORINE LandCover projekt 2000	Koostada ühtsel meetodilisel alusel ja digitaalselt teostatud andmekogu Eesti looduslike, poollooduslike ja inimtekkeliste alade esinemise ja leviku kohta	1999-2001	Keskkonnaministeeriumi Info- ja Tehnokeskus	Keskkonnaministeeriumi Info- ja Tehnokeskuses (www.keskkonnainfo.ee/) Eesti maakattetüüpide ruumandmebaas 2000.a seisuga
CORINE LandCover projekt 2005	Koostada ühtsel meetodilisel alusel ja digitaalselt teostatud andmekogu Eesti looduslike, poollooduslike ja inimtekkeliste alade esinemise ja leviku kohta	2005-2006	Keskkonnaministeeriumi Info- ja Tehnokeskus	Keskkonnaministeeriumi Info- ja Tehnokeskuses (www.keskkonnainfo.ee/) Eesti maakattetüüpide ruumandmebaas 2005.a seisuga



Joonis 34. Eesti maakate CORINE LandCover 2000 andmete põhjal.



Autor: Arne Ader

Metsatee Puhtu-Laelatu looduskaitsealal.

5.2. Elupaikade kaitse

5.2.1. Ohustatud liikide elupaikade kaitse

Andmaks ülevaadet erinevate elupaikade esinemisest ja kaitstusest Eestis 2007. aastal, on kasutatud kogu Eestit katvat satelliitfoto interpretatsioonil põhinevat maakattetüüpide ruumiandmebaasi (CORINE LandCover projekt) aastast 2000 ning kaitsealuste alade (kaitsealad, hoiualad, püsielupaigad, kohaliku omavalitsuse tasandil kaitstavad loodusobjektid, kaitstavad looduse üksikobjektid) piire keskkonnaregistri andmetel. Kuna CORINE LandCoveri (CLC) andmebaasis on väikseim eristatav maakattetüüksus 25 hektarit, siis on andmed vastavalt üldistatud.

Sellele vaatamata saab anda ülevaate elupaikade esinemisest kaitstavatel aladel. Erandiks on veekogud, sest 25 ha üldistuse puhul jäävad kõik nimetatud suurusest väiksemad veekogud

andmebaasist välja. Seetõttu ei ole käesolevas analüüsis veekogude puhul kasutatud mitte CORINE LandCover andmebaasi, vaid Eesti põhikaardi baasil loodud ja keskkonnaregistrisse kantud kaardikihte.

CORINE LandCover andmebaasi maakattetüüpide grupeerimisel on lähtutud Eesti Punases Raamatus esitatud ohustatud liikide elupaikadest (tabel 7). Seda selleks, et oleks võimalik teha järeldusi ka meie ohustatud liikide ja nende elupaikade kaitstuse kohta. Eesti Punase Raamatu elupaikade süsteem koostati raamatu koostajate poolt Põhjamaade, eriti Soome “punaste raamatute” eeskujul. Eraldi on Punase Raamatu elupaikade puhul välja toodud, kui paljudele ohustatud liikidele on iga konkreetne elupaik peamiseks ehk eelistatuimaks elupaigaks ning kui paljudele üheks elupaigaks ehk elupaigaks, kus liik võib elutseda, kuigi tegu ei ole liigi eelistatuima elupaigaga.



Tabel 7. Maakatteklasside (CLC) ja Eesti Punase Raamatu (PR) elupaigatüüpide vastavustabel grupiti ning ohustatud liikide arv nende gruppide kaupa (allikad: CLC-projekt ja Eesti Punane Raamat)

CLC kood	Grupi nimi ja CLC maakatteklassi nimi	PR elupaigatüübid	Liikide arv	
			Peamine elupaik	Üks elupaikadest
	Grupp: Tehislad		15 (1%)	93 (7%)
111	Tiheda hoonestusega alad	Ehitised, teeveered, jäätmaad, prahipaigad, karjäärid		
121	Tööstus- ja/või kaubandusterritooriumid			
122	Maantee- ja raudteevõrk ning nendega piirnevad alad			
123	Sadamad			
124	Lennuväljad			
132	Prügiplatsid			
333	Hõreda taimkattega alad			
131	Karjäärid			
133	Ehitusplatsid			
	Grupp: Pargid ja aiad		15 (1%)	59 (4,5%)
112	Hõreda hoonestusega alad	Pargid, aiad, õued		
141	Asula haljasalad			
142	Puhkealad ja pargid			
222	Puuvilja- ja marjaaiad			
	Grupp: Põllumajanduslik maa		(2%)	(3,8%)
211	Niisutuseta haritav maa	Kultuurniidud, põllud, karjamaad,		
231	Karjamaad			
242	Kompleksmaaviljelus			
243	Põllumajanduslik maa			
	Grupp: Lehtmetsad		201 (15%)	261 (19,8%)
311	Heitlehised lehtmetsad	Lehtmetsad, vanad lehtmetsad, puisniidud		
	Grupp: Okasmetsad		119 (9%)	150 (11,4%)
312	Okasmetsad	Okasmetsad, vanad okasmetsad		
	Grupp: Segametsad		108 (8%)	182 (13,8%)
313	Segametsad	Segametsad, vanad segametsad		
	Grupp: Looduslikud rohumaad		100 (8%)	169 (12,9%)
321	Looduslikud rohumaad	Rannaniidud, lammid, loopealsed, nõmmed		
322	Loopealsed põõsastikud, nõmm, nõmmraba			
	Grupp: Põõsastikud		23 (2%)	84 (6,4%)
3241	Üleminekulised metsaalad mineraalmaal	Põõsastikud, noored metsad, raiesmikud, põlendikud		
334	Põlengualad			
	Grupp: Rannikuelupaigad		140 (11%)	207 (15,7%)
331	Mererand, liivaluited, liivikud	Mererannikud, järvede ja jõgede kaldad, luited ja liivikud,		
4111	Kalda- ja rannikuroostikud			
421	Rannasoolakud			



CLC kood	Grupi nimi ja CLC maakatteklassi nimi	PR elupaigatüübid	Liikide arv	
			Peamine elupaik	Üks elupaikadest
	Grupp: Sood		41 (3%)	77 (5,8%)
3242	Üleminekulised metsaalad soodes	Madalsood, siirdesood, rabad		
4112	Lagedad madal- ja siirdesood			
4121	Lagedad rabad puhmaste ja üksikute puudega			
4122	Turbavõtualad			
	Grupp: Siseveekogud		252 (19%)	334 (25,3%)
511	Vooluveed	Jões (sh kanalid ja kraavid), allikad, järved, ajutised veekogud		
512	Veekogud			
521	Rannikulaguunid			
	Grupp: Meri		54 (4%)	58 (4,4%)
523	Meri ja ookean	Meri		

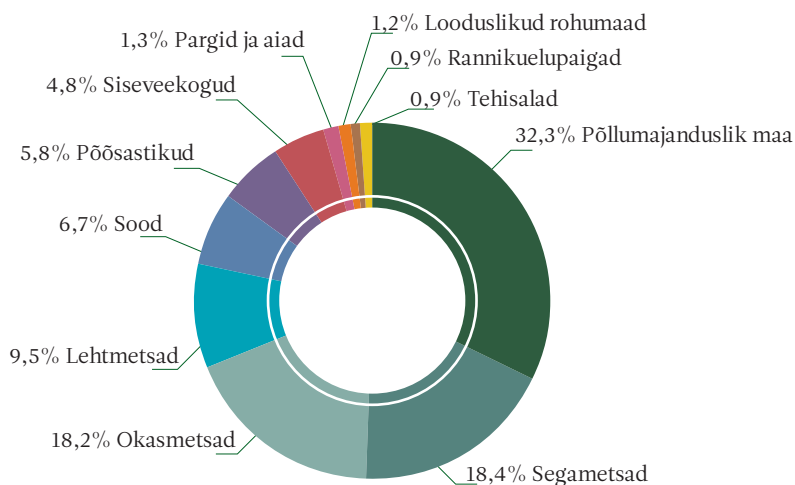
CORINE LandCoveri ja Punase Raamatu alusel grupeeritud elupaigatüüpidest moodustab suurima osa Eesti territooriumist põllumajan-

dualik maa (32,3%), millele järgnevad segametsad (18,4%) ja okasmetsad (18,2%) (tabel 8; joonis 35).

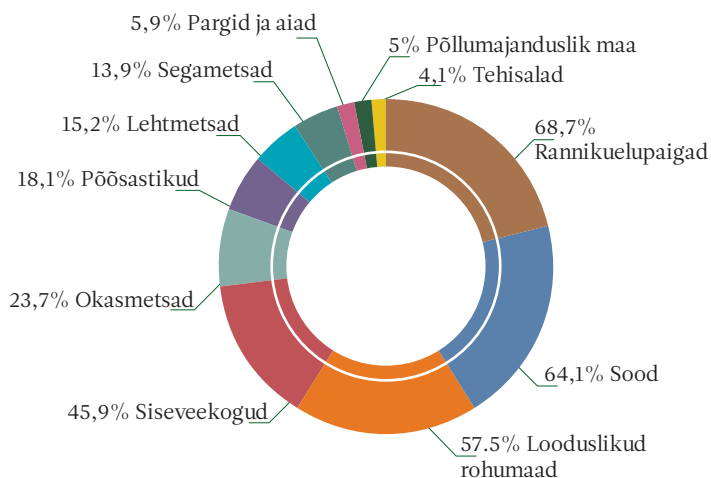
Tabel 8. CORINE LandCover ja Punase Raamatu alusel grupeeritud elupaigatüüpide pindala ja kaitstud Eestis

Elupaigad	Eestis kokku (km ²)	% territooriumist	Kaitse all (km ²)	% elupaigast	% territooriumist	Range kaitse all (km ²)	% elupaigast	% territooriumist
Põllumajanduslik maa	14785	32,3	734	5,0	1,60	5	0,03	0,011
Segametsad	8438	18,4	1169	13,9	2,56	195,5	2,32	0,427
Okasmetsad	8311	18,2	1968	23,7	4,30	395	4,75	0,863
Lehtmetsad	4338	9,5	659	15,2	1,44	118	2,72	0,258
Sood	3062	6,7	1962	64,1	4,29	942	30,76	2,059
Põõsastikud	2654	5,8	481	18,1	1,05	39	1,47	0,085
Siseveekogud*	2216	4,8	1016,5	45,9	2,22	15	0,68	0,033
Pargid ja aiad	572	1,3	34	5,9	0,07	0,3	0,05	0,001
Looduslikud rohumaad	558	1,2	321	57,5	0,70	14	2,51	0,031
Rannikuelupaigad	414	0,9	284,5	68,7	0,62	36	8,70	0,079
Tehisalad	405	0,9	16,5	4,1	0,04	1	0,25	0,002
Meri*	25050	-	6877	27,5	-	289,5	1,16	-
KOKKU	70803	100	15522,5	21,9	18,90	2050,3	2,90	3,848

* Veekogude arvutused on tehtud mitte CLC, vaid Eesti põhikaardi baasil loodud ja keskkonnaregistrisse kantud kaardikihtide alusel. Siseveekogude analüüs sisaldab ka Peipsi järve ja Võrtsjärve. Arvutustes on Peipsi järv ja Võrtsjärv arvestatud territooriumi sisse.



Joonis 35. CORINE LandCover ja Punase Raamatu alusel grupeeritud elupaigatüüpide (välja arvatud meri) jaotus Eesti territooriumil aastal 2000;



Joonis 36. Elupaikade kaitseus Eestis 2000. aasta maakatte ja 2007. aasta kaitsealuste alade seisu järgi (arvestatuna protsendina vastava elupaiga üldpindalasse).

Kokku oli Eesti territooriumist 2007. aasta seisuga kaitse all 17,9% (koos Peipsi järve ja Võrtsjärvega 18,9%) (vt ptk 3.2.7; vt tabel 8). Kõige enam on kaitse all rannikuelupaiku (68,7%), soid (64,1%), looduslikke rohumaad (57,5%) ja siseveekogusid (45,9%) (tabel 8; joonis 36). Lisaks on elurikkuse jaoks olulised metsad, millest aga vaid okasmetsi on kaitse all rohkem kui 20%. Leht- ja segametsi on kaitse all veidi rohkem kui kaheksandik nende

kogupindalast. Samas on Punase Raamatu järgi (vt tabel 7) ohustatuks määratud liikidest 15% peamine elupaik just lehtmetsades ja 8% segametsades. Metsad kokku on aga peamiseks elupaigaks koguni 401 ohustatud liigile, mis teeb ca 30% kõigist Eestis ohustatud liikidest. Range kaitse all (IUCNi kategooriates Ia ja Ib) on elupaikadest kõige rohkem soid (30,76%), järgnevad rannikuelupaigad (8,7%) ja okasmetsad (4,75%) (vt tabel 8).



Autor: Mati Kose

Majori järve hoiuala. Natura 2000 loodusala.

5.2.2. Loodusdirektiivi elupaigad Eestis

Eestis leidub Euroopa Nõukogu direktiivi 92/43/EMÜ – looduslike elupaikade ning loodusliku loomastiku ja taimestiku kaitse kohta (lühidalt loodusdirektiiv) – I lisas nimetatud, Euroopas ohustatud elupaigatüpe 60.

Nende ja loodusdirektiivi II lisas nimetatud taime- ja loomaliikide esinduslikemate leiukohtade kaitseks on Eesti piiritlenud 509 loodusala kogupindalaga 1 055 476 ha. Tabel 9 näitab, millises CORINE LandCover maakattetüübis levivad loodusdirektiivi I lisas nimetatud elupaigatüübid kõige tõenäolisemalt.

Tabel 9. Natura 2000 elupaigatüüpide tõenäoline leidumine CORINE LandCover maakattetüüpides

CORINE LandCover tüübid (koodidega)	Natura 2000 elupaigatüübid (koodidega)
Lehtmetsad	
Lehtmetsad (311)	Vanad loodusmetsad (*9010) Vanad laialehised metsad (*9020) Puiskarjamaad (9070) Rusukallete ja jäärakute metsad (pangametsad) (*9180) Lammi-lodumetsad (*91E0) Laialehised lammimetsad (91F0)
Okasmetsad	
Okasmetsad (312)	Vanad loodusmetsad (*9010) Rohunditerikkad kuusikud (9050) Okasmetsad oosidel ja moreenkuhjatistel (sürjametsad (9060)
Segametsad	
Segametsad (313)	Vanad loodusmetsad (*9010) Soostuvad ja soo-lehtmetsad (*9080) Siirdesoo- ja rabametsad (*91D0)
Sood	
Üleminekulised metsaalad soodes (3242) Lagedad madal- ja siirdesood (4112) Lagedad rabad puhmaste ja üksikute puudega (4121)	Rabad (*7110) Rikutud, kuid taastumisvõimelised rabad (7120) Siirde- ja õõtsiksood (7140) Allikad ja allikasood (7160) Lubjarikkad madalsood lääne-mõökrohuga (*7210) Nõrglubja-allikad (*7220) Liigirikkad madalsood (7230) Siirdesoo- ja rabametsad (*91D0)



CORINE LandCover tüübid (koodidega)	Natura 2000 elupaigatüübid (koodidega)
Niidud/Looduslikud rohumaad	
Looduslikud rohumaad (321) Loopealsed, põõsastikud, nõmm, nõmmraba (322)	Rannaniidud (*1630) Kuivad liivanõmmed kanarbiku ja kukemarjaga (2320) Liivikud (2330) Kuivad nõmmed (4030) Kadastikud (5130) Kuivad niidud lubjarikkal mullal (6210) Liigirikkad niidud lubjavaesel mullal (*6270) Lood (alvarid) (*6280) Sinihelmikakooslused (6410) Niiskuslembesed kõrgrohustud (6430) Lamminiidud (6450) Aas-rebasesaba ja ürt-punanupuga niidud (6510) Puisniidud (*6530) Plaatlood (*8240)
Rannik	
Mererand, liivaluited, liivikud (331) Kalda- ja rannikuroostikud (4111) Rannasoolakud (421)	Liivased ja mudased pagurannad (1140) Esmased rannavallid (1210) Püsitaimestikuga kivirannad (1220) Merele avatud pankrannad (1230) Soolakulised muda- ja liivarannad (1310) Väikesaared ja laiud (1620) Rannaniidud (*1630) Püsitaimestikuga liivarannad (1640) Eelluited (2110) Valged luited (2120) Hallid luited (kinnistunud rannikuluited) (*2130) Rusked luited kukemarjaga (*2140) Hanepajuga luitenõod (2170) Metsastunud luited (2180) Luidetevahelised niisked nõod (2190)
Meri	
Meri ja ookean (523)	Veealused liivamadalad (1110) Jõgede lehtersuudmed (1130) Laiad madalad lahed (1160) Karid (1170)
Siseveekogud	
Vooluveed (511) Veekogud (512) Rannikulaguunid (521)	Rannikulõukad (*1150) Liiva-alade vähetoitelised järved (3110) Vähe- kuni kesктоitelised mõõdukalt kareda veega järved (3130) Vähe- kuni kesктоitelised kalgiveelised järved (3140) Looduslikud rohketoitelised järved (3150) Huumustoitelised järved ja järvikud (3160) Karstijärved ja -järvikud (*3180) Jõed ja ojad (3260)

* Tähistab Euroopas esmatähtsaid elupaigatüüpe

Lisaks leidub Eestis veel kolm loodusdirektiivi elupaika, mille pindalad on väikesed ning mis seega toodud tabelis CORINE LandCoveri andmebaasi väikseima eristatava maakatte-

üksuse (25 ha) tõttu ei kajastu. Need elupaigad on lubjakivipaljandid (8210), liivakivipaljandid (8220) ja koopad (8310).



Kokkuvõte

Kuigi Eesti on pindalalt väike riik, on meil suhteliselt hästi säilinud ja kaitse alla võetud loodust siiski palju, suhteprotsendilt nii mõnestki suure pindalaga Euroopa riigist enam. Üldist kaitsealuse maa protsenti üle 15, saavad lubada endale vaid mõned üksikud riigid Euroopas. Eestis on see aga koguni 17,9%. Seejuures on rangeima kaitsega alasid, mida säilitatakse täiesti puutumatult või korraldatakse vaid teaduslikel, aga ka seire eesmärkidel (IUCN kategooria Ia) ja mida korraldatakse vaid vähese, looduslikku seisundit rangelt säilitava tegevuse abil (IUCN Ib) kokku pea 4% Eesti maismaa pindalast.

Aastaks 2007 on Eesti looduskaitse süsteemil selja taga pikk ajalugu ja mitmed korralduslikud üksikasjad on paljuski paika loksunud. Looduskaitsealuste alade tüüpide ning kaitsekategooriate paljusid näitavad, et administratiivselt on meie looduse kaitse küllaltki kaugelt arenenud. Samas saab seda väita ennekõike just pindalalise ja juriidilise looduskaitse, ehk kaitstavate alade tüpoloogia ja nende alade määramise kohta. Kaitse korraldamine neil aladel ning ohustatud ja kaitset väärivate liikide kaitse väljaspool neid alasid tundub olevat aga alles suhteliselt lapsekingades. Kaitsekorralduskavasid on aastaks 2007 kokku kinnitatud 25, olukorras kus kaitse- ja hoiualasid on Eestis kokku üle 1000. Tegevuskavu liikide kaitseks on koostatud vaid 25 liigile. Kokku on kaitsealuseid liike Eestis aga 570, neist juba ainuüksi I kaitsekategoorias 64. Olulise sammuna kaitstavate alade kui „looduslikkuse tuumalade“ välises looduskaitstes on Eesti kõigis maakondades kehtestatud maakonna tasandi teemaplaneering, mis määratleb nende vahelised rohekoridorid. Neil koridoridel on aga praegusel hetkel Eestis kohaliku omavalitsuse tasandil kehtestatavate planeeringute jaoks vaid soovituslik iseloom ning „looduslikkuse tuumalade“ säilimine või hävimine isoleerituse tõttu on jäetud kohaliku tasandi ametnike otsustada.

Eesti elupaigalise mitmekesisuse ja kaitstuse detailse ja täpse analüüsi teostamiseks ei olnud aastaks 2007 veel olemasolev andmestik piisav. Kasutades aga riigi tasandil lubatavat üldistusastet (erinevate elupaigatüüpide interpretatsiooni 25 ha suuruse resolutsiooniga CORINE maakatteklassidele) võib siiski teatud järeldusi teha. Suure üldistusena näib, et soid ja rabasid on pindalaliselt kaitse all piisavalt. Samas ei tähenda see, et kaitse neil aladel ka küllaldaselt korraldatud oleks. Samuti näitab 25 ha suurune üldistusaste kaitse piisavust niitudele ja rannikelupaikadele. Mainimata ei saa aga jätta, et enamus just kõrgema loodusliku mitmekesisusega pool-looduslike niidualasid on killustunud väiksemateks kui 25 ha suurusteks tükkideks ja jääb seetõttu analüüsist välja. Suurimad vajakajäämised on leht- ja segametsade kaitstes, mis on peamiselt elupaikadeks viendikule Eestis ohustatud liikidest. Leht- ja segametsade hulka kuuluvad ka vähemalt kaheksa Euroopas väärtustatud elupaigatüüpi, mille lausaline määramine Eestis ei ole tänaseks olnud tõenäoliselt piisav ning mille inventuur vajab pidevat uuendust.

Vaatamata eespool toodud puudujääkidele võib Eesti looduse kaitse seisuga aastal 2007 pida siiski heaks ja paljulubavaks. Hästi piiritletud kaitsealad tuleb lähitulevikus läbi kompleksse, erinevatesse majandusharudesse integreeritud lähenemise siduda elujõuliseks võrgustikuks, mis peale üksiku suudab säilitada ka üldist. Seejuures tuleb tänasest tunduvalt enam õppida Lääne-Euroopa arenenud majandusega riikide looduskaitsepoliitikas tehtud vigadest. Muidu ei jää ka Eestis tulevikus muud üle kui tõdeda, et ruumiliselt killustunud ja tasakaalustamata looduskeskkond on vaesunud ning äärmiselt kulukalt, kui üldse taastatav.





BIBLIOGRAAFILINE INFO / DOCUMENTATION PAGE

Kirjastaja	Keskkonnaministeeriumi Info- ja Tehnokeskus
Väljaandmise aeg	Aprill 2008
Toimetaja	Lauri Klein
Pealkiri	Eesti looduse kaitse aastal 2007
Väljaande sisu	Ülevaade looduse kaitsest Eestis aastal 2007
Kokkuvõte	Aastaks 2007 on Eesti looduse kaitse teinud läbi pika arengutee. Pindalaliselt on jõutud riigi territooriumist pea viiendiku kaitseni. Hulgaliselt on rahvusvahelise seadusandluse alusel kaitstavaid objekte ja veelgi enam riiklikul tasandil kaitstavaid. Administratiiv-juriidiliselt on looduse kaitse suhteliselt kaugele arenenud, kuid korralduslikult veel mitte. Kui kaitstava ala põhine kaitse on suhteliselt hästi reguleeritud, siis liikide ja eriti elupaikade kaitse ning looduse kaitse väljaspool kaitstavaid alasid alles kujuneb. Algstaadiumis on looduse kaitse kompleksne planeerimine.
Märksõnad	Looduskaitse, kaitstav ala, kaitseala, kaitsealune liik, ohustatud liik, elupaik
Võrguväljaanne	www.keskkonnainfo.ee
ISSN	ISSN 1406-2399
ISBN (tükis)	ISBN 978-9985-881-53-8
ISBN (e-trükis)	ISBN 978-9985-881-55-2
Lehekülgede arv	80
Keel	eesti
Väljaande levitaja	Keskkonnaministeeriumi Info- ja Tehnokeskus, Mustamäe tee 33, 10616 Tallinn Tel: +372 673 7577, Faks: +372 673 7599, info@ic.envir.ee
Trükkimise koht ja aeg	Tallinna Raamatutrükikoja OÜ, Tallinn 2008

Publisher	Estonian Environment Information Centre
Date	April 2008
Editor	Lauri Klein
Title of publication	Estonian Nature Conservation in 2007
Theme of publication	Overview of nature conservation in Estonia at 2007
Abstract	Estonian nature conservation has passed a long development history for year 2007. Protected area is almost one fifth of state territory. There exist a lot of internationally designated sites and even more those that are designated at national level. Nature conservation system has been developed well at administrative and juridical level, but is still developing on management level. If site based nature conservation can be evaluated as well regulated already, then species, and more even habitat based conservation as well as nature conservation outside of designated sites is just under development. Very first steps are also taken on integrated planning of nature conservation.
Keywords	Nature conservation, designated site, nature reserve, protected species, threatened species, habitat
Electronic publication	www.keskkonnainfo.ee
ISSN	ISSN 1406-2399
ISBN (hard copy)	ISBN 978-9985-881-53-8
ISBN (e-trükis)	ISBN 978-9985-881-55-2
No. of pages	80
Language	Estonian
Distributor	Estonian Environment Information Centre, Mustamäe tee 33, 10616 Tallinn, Estonia Tel: +372 673 7577, Fax: +372 673 7599, info@ic.envir.ee
Printing place and year	Tallinna Raamatutrükikoja LLC, Tallinn 2008

