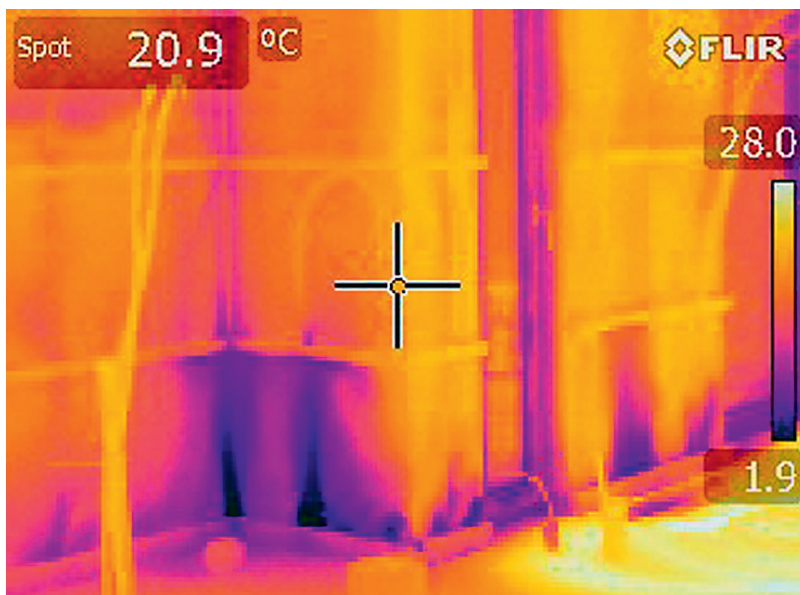


TESTI käigus leiti üks probleemne koht (termokaamera pildil sinkjas). Parempoolsel fotol see avatakse ja tehakse korda.



Alarõhutest kaardistab soojalekke

Lohusalu maja soojapidavust ja võimalikke õhulekke kohti kaardistatakse piinliku täpsusega: alguses tehti ülerõhutest, nüüd on käes kontrollida hoonet alarõhutesti abiga.

KADRI TAMM
kaasautor

“Ülerõhutestiga kaardistasime välispiirete olukorra ja tegime selgeks, et suuri murekohti õnneks ei ole,” kirjeldab Timbeco Woodhouse’i juhatuse liige Siim Leisalu Lohusalu maja konstruktsioonide ja soojustööde kvaliteeti. “Piltlikult võib öelda, et praegu tehtud alarõhutest ja soojuskaamera pildistamine on täppislihvimine, mis aitab selgeks teha ka väikesed lekked ja kus vaja, asja parandada,” rääkis ta.

Soojuspilt OÜ konsultant Indrek Viirpalu soovib alarõhutesti täpselt ajastada. “Üldjuhul ongi testi mõistlik teha uue maja puhul

enne fassaadi sulgemist ning siseviimistlusega alustamist, kuna vajadusel vigade parandust teha on oluliselt lihtsam ja odavam kui juba viimistletud pindu avada. Samuti enne planeeritavat soojustuse renoveerimistööd, et kaardistada hoone soojustuse nõrgad kohad, et teada, kuhu oma jõud suunata. Viimasel ajal on pärast küttehindade jätkuvat tõusu hakatud ka enne uue kodu ostu huvi tundma, milline on ostetava kodu soojustuse olukord, et vältida hilisemaid ebameeldivaid üllatusi,” nendib Indrek Viirpalu.

Nii mõnigi kord tehakse test ka paar aastat pärast hoone valmimist ehk enne garantiiaja lõppu kvaliteedi järelkontrolliks, et veendu-