



Aastaraamat 2004

# RMK lühidalt

Eesti metsadest umbes 37% kuulub riigile. Eesti riigimetsa hoidjaks ja majandajaks on Riigimetsa Majandamise Keskus (RMK). RMK ülesandeks on riigi metsaressursi tasakaalustatud majandamine, kindlustades metsa keskkonnaväärtuste hea seisundi, Eesti elanikkonnale metsapuhkuse ja loodusõppe võimalused, metsatööstusele stabiilse tooraine olemasolu ning riigile metsatulu laekumise. RMK annab tööd enam kui 1200 inimesele. Organisatsiooni harustruktuurid paiknevad üle Eesti, tööd juhivad Tallinna peakontor. RMK põhitegevused on seotud metsa-, jahi-, puhke- ja taimlamajandusega, samuti metsandusala konsultatsiooniteenuse osutamisega. Alates 2002. aastast vastab RMK tegevus ISO 14001 ja FSC säästva metsanduse standarditele.



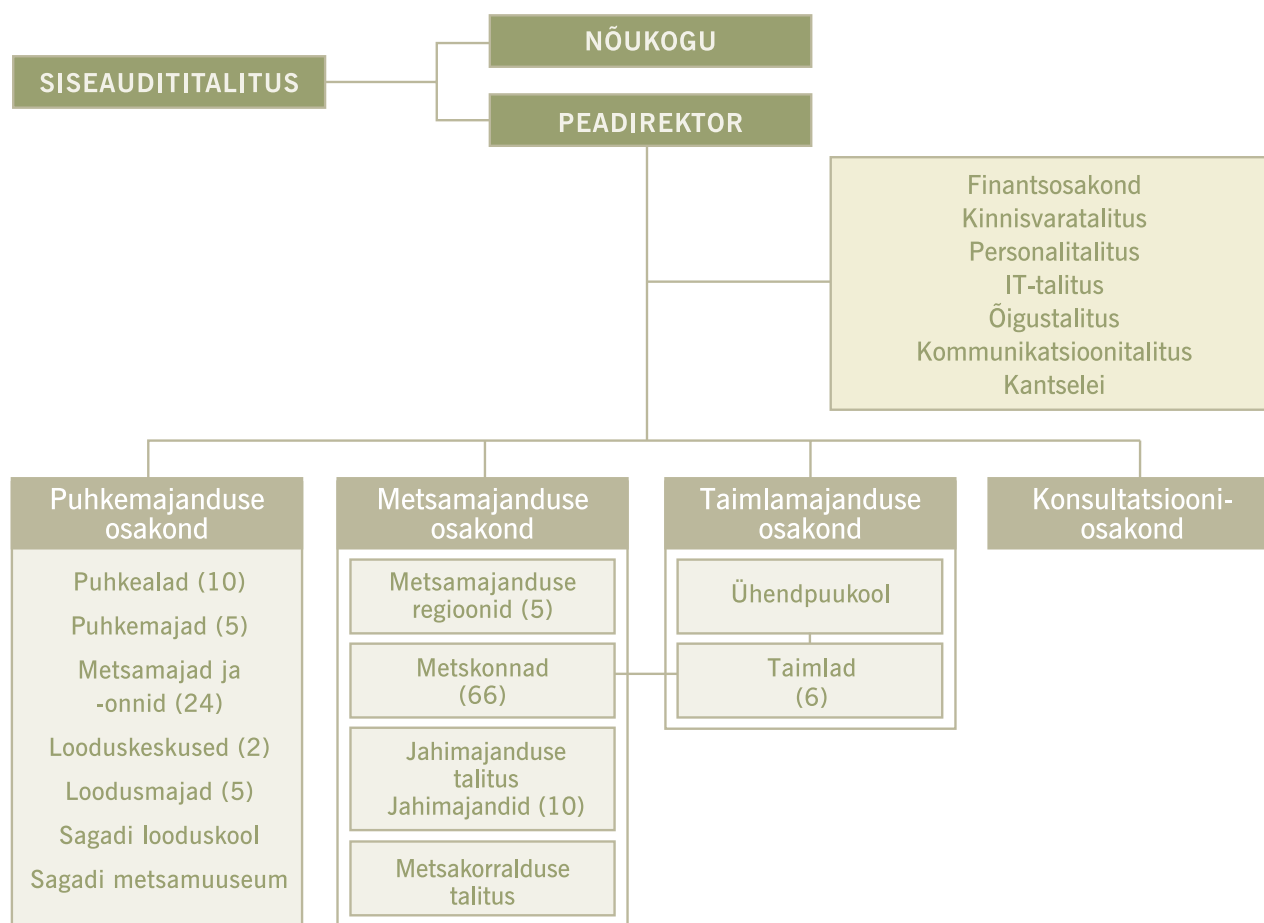
## RMK 2004. aasta arvudes

- |                                     |           |                                   |         |
|-------------------------------------|-----------|-----------------------------------|---------|
| ● Riigimetsamaa pindala (ha)        | 1 063 000 | ● Metsauuendustööde ulatus (ha)   | 6 792   |
| ● Metskondade arv                   | 66        | ● Metsauuenduseks kasutatud       |         |
| ● Töötajate arv                     | 1 226     | taimi (mln tk)                    | 11      |
| ● Realiseerimise netokäive (mln kr) | 978       | ● Igäuheõiguse tagamiseks         |         |
| ● Kasum majandustegevusest (mln kr) | 95        | ja loodusteadlikkuse edendamiseks |         |
| ● Riigieelarvesse kantud            |           | tehtud tööde maht (mln kr)        | 15      |
| metsatulu (mln kr)                  | 179       | ● RMK puhkealasad külastanud      |         |
| ● Investeeringute kogumaht (mln kr) | 123       | inimeste arv                      | 700 000 |

# Sisukord

RMK struktuur	4
RMK visioon, missioon, põhiväärtused	5
nõukogu esimehe pöördumine	
Areng metsa ja inimese heaks	7
peadirektori pöördumine	
Valitud suunal edasi	9
2004. aasta tähtsamad sündmused	11
keskkonnakaitse ja arendus	
Keskkonnaaspekt oluline igas RMK tegemises	14
metsamajandus	
RMK on metsale hea peremees	16
jahimajandus	
Hoolitsus loomariigi eest	20
puhkemajandus	
Teadlik puhkus metsas	24
taimlamajandus	
Uue metsa nimel	28
konsultatsioonid	
Metsandusprotsesside juhtimine ideest teostuseni	32
finantsnäitajad	
RMK põhinäitajad 2000-2004	36
Bilanss	38
Kasumiaruanne	39
Audiitori järeldusotsus	40

# RMK struktuur



RMK kuulub keskkonnaministeeriumi haldusalasse





# Areng metsa ja inimese heaks

2004. aastaga jäi RMKl selja taha kuues tegevusaasta. Kui RMK loomise aegadel kerkis erinevate huvigruppide poolt sageli üles küsimus, kas ühtset riigimetsade majandajat ikka on Eestis vaja, siis täna ei küsi seda enam keegi. Tugev organisatsioon, mis toob tulu omanikule, pakub mitmekülgseid teenuseid ning omab suurel hulgal häid partnereid, on end tõestanud. RMK käive on kuue aastaga kasvanud ligi veerandi võrra ja kasum viiekordistunud. Uute Euroopa Liidu liikmesriikide hulgas annab RMK riigile ühe hektari kohta kõige enam otsest tulu.

## Parim väärtus igale metsaosale

RMK kujundab metsa selliseks, nagu seda tellib ühiskond. Seejuures jälgitakse, et iga metsaosas saaks parima väärtuse. On metsi, kus taimekoosluse määravad valdavalt looduslikud protsessid ja inimene sinna otseselt ei sekku. Samas on riigimetsas intensiivselt majandatavaid metsi, kus põhiliseks tegevuseks on puidutootmine. Heade metsakasvatuse tavade jälgimine on aga tagatud igas RMK majandatavas metsaosas. Seda kinnitab ka RMKle omistatud säästva metsamajandamise rahvusvaheline FSC sertifikaat.

Igale metsaosale parima väärtuse tagamine eeldab RMK töötajatelt teadlikku lähenemist ja oskuslikku ressurside planeerimist. Sel moel saab iga metsaosas vajaliku tähelepanu osaliseks ning täidab oma funktsioone parimal moel. RMK investeerimisvõime on aastaid püsinud kavandatud mahus ning kindlustanud metsa mitmekülgse kasutuse. RMK investeeringud põhivara parendamisse on kuue aasta jooksul kasvanud üle nelja korra.

## Mets on kasutuseks kõigile

Mitmekesist ja väärtuslikku metsa oskab hinnata iga metsakasutaja matkajast marjakorjajani või metsatöösturist looduskaitsejani. Kõik me vajame kohta, kus oleks hea ja rahulik puhata. RMK on aastatega välja arendanud mitmekülgse infrastruktuuri metsapuhkuseks, mis võimaldab loodusesõbral leida just temale sobiva raskuseastmega matkaraja või valida meelepärase puhkekoha. RMK puhkepaigad ja loodusmajad on eestimaalaste seas muutunud aina rohkem tuntuks ning külastatuks. Kuue aastaga suurenes RMK igaüheõiguse investeeringute maht ligi 40%.

Märkimisväärseks võib hinnata RMK tegevust loodusäästliku eluviisi kujundamisel. RMK igapäevatoeks keskonda säästva mõttelaadi kujundamisel on saanud erinevate looduse tundmaõppimise võimaluste loomine, asjakohase informatsiooni edastamine ning eelkõige noortele suunatud metsanduslike ürituste korraldamine.

Mets on parim koht töötamiseks ja puhkamiseks. RMK on riigimetsale hea peremees ning tahab seda tunnet jagada kõigi meie organisatsiooni ja riigimetsa sõpradega. Oleme koos riigimetsale head peremehed!



Andres Onemar

RMK nõukogu esimees





# Valitud suunal edasi

RMK on oma tegevusaastate jooksul läbi teinud hulga põhjalikke muudatusi, kuid organisatsiooni põhieesmärk on aastatega jäänud samaks – tagada riigimetsa mitmekülgne kasutamine ja pikaajaline püsimine. 2004. aasta lõpul kinnitas nõukogu RMK arengukava aastateks 2005-2008, mis suurendab kindlustunnet tuleviku suhtes ning määrab organisatsiooni täpsemad arengusuunad antud aastateks. Edasi tuleb sihikindla tööga kõik plaanid ka ellu viia.

## RMK on tugev organisatsioon

2004. aasta tõi RMKle kaasa mitmeid muudatusi. Organisatsiooni juhtkonna koosseisus asus veebruarist tööle uus peadirektor, aprillist metsamajanduse direktor ja juunist finantsdirektor. Välja kujunenud ja tugeva organisatsioonina elas RMK need muudatused kenasti üle ning jätkas stabiilselt tööd. Ka majanduslikult võib aastat edukaks hinnata, kuna tulemused ületasid eelarves kavandatu.

Suvel alustasid tööd RMK oma metsakorraldajad. Metsakorralduse käivitamise eesmärgiks on metsas toimivate muudatuste võimalikult operatiivne kirjeldamine, et tagada pidevalt uuendatud metsaandmestiku olemasolu andmebaasides. Töepärasele informatsioonile tuginedes toetab metsamajandamisega seotud otsuste kvaliteet.

## Eestimaalased istutasid puid

2004. aasta jääb kindlasti meelde metsaistutamise aastana. Kevadel toimunud metsaistutamistalgutel panid laulupeolised ja paljud vabatahtlikud kahe nädala jooksul mulda miljon puud ning tähistasid sellega Eesti liitumist Euroopa Liiduga.

Kuigi RMK majandatavatesse metsadesse istutatakse igal aastal ca 12 miljonit uut puud, oli "miljoni puu" projekt erakordne. Istutamas käis kokku üle 20 000 inimese. RMK tuli tööde korraldamisega ladusalt toime ning vilunud juhendajate käe all said metsaistutamise selgeks ka need, kel varem sellelaadne kogemus puudus. Omal moel soosis üritust ka ilmataat, kes vihmasse suvega aitas taimedel paremini kasvama minna.

## Kaitsemetsade osa suureneb

Eesti liitumine Euroopa Liiduga omab otsest mõju kogu RMK tegemistele. Ühinemisel laienes meile muuhulgas ka linnu- ja loodushoiu direktiiv. Sellega seoses kinnitas valitsus *Natura 2000* üle-euroopalise looduskaitsealade võrgustiku linnu- ja hoiualade nimekirja. *Natura 2000* eesmärgiks on haruldaste või ohustatud liikide ning nende elupaikade ja kasvukohtade kaitsmine.

Pärast kaitse-eeskirjade koostamist ja kinnitamist väheneb RMK majandusmetsade osa 4% ning samavõrra suureneb hoiu- ja kaitsemetsade pindala. Uute regulatsioonidega peame arvestama metsade majandamisel – hoiu- ja kaitsemetsades ei sekku inimene looduse arengusse ning kaitsemetsades toimub piiratud majandustegevus.

## Puiduturg soosib arengut

Tänu kvaliteetse metsamaterjali jätkuva nõudlusele ning tihenevale konkurentsile toormeturul suurenesid 2004. aastal puiduhinnad. Aasta teise poole järsu hinnatõusu tingis toormepuudus, mida põhjustasid peamiselt vihmasse suve ja sügise tagajärjel tekkinud probleemid metsa ülestootamisel.

Eesti metsamaterjalide hinnatase on järele jõudmas rahvusvahelistele hindadele, kuid puiduturu piiratud tõttu ei muutu Eesti metsamaterjali hinnakujundajaks. Metsamaterjalide hinnataseme püsimine võimaldab enam teha kulutusi metsakasvatustöödele – metsa uuendamisele, noorendike hooldamisele ja harvendusraiatele. Suurema rõhu asetamine metsakasvatustöödele tagab omakorda kvaliteetse metsa püsimise ka tulevikus.




2004. aasta tegemisi kokku võttes võib julgelt öelda – oli teguderohke aasta. Põhjalikuma ülevaate RMK tegemiste kohta leiab ka sellest aastaraamatust.



Ülo Viilup  
RMK peadirektor

# RMK kõikjal Eestis



 RMK hallatav riigimetsamaa (1 063 000 ha)	 RMK puhkealad (10)	 RMK jahipiirkonnad (10)
<b>region</b> RMK metsamajanduse regioonid (5)	<b>metskond</b> RMK metskonnad (66)	<b>loodusmaja</b> RMK looduskeskused, loodusmajad (7)

# 2004. aasta tähtsamad sündmused

- 19.-23. jaanuarini osalesid RMK töötajad edukalt Euroopa metsandustöötajate talinädalal ja suusameistri-võistlustel Prantsusmaal Albertville'is. Koju toodi ka üks kuldmedal. Mitteametlikus riikidevahelises arvestuses jäid Eesti metsamehed seekord tublile kaheksandale kohale.
- Aasta algul valmis RMK interneti kodulehekülje täiendus [www.rm.k.ee/metskonnad](http://www.rm.k.ee/metskonnad), mille kaudu tehti avalik-kusele kättesaadavaks info RMK 66 metskonna kohta.
- Veebruari alguses sai RMK endale uue juhi – RMK nõukogu nimetas organisatsiooni uueks peadirektoriks varem Keskkonnaministeeriumis looduskaitse ja metsanduse alal töötanud Ülo Viilupi.
- 19.-20. veebruarini pidasid metsamehed Jõulumäe tervisekeskuses talimänge. Erinevate sportlike jõukatsumiste üldarvestuses võitis talimängud RMK metsamajanduse Kirde regiooni meeskond.
- Veebruarikuus viidi RMKs läbi iga-aastased metsandus- ja keskkonnanauuditid. Keskkonnanauuditite käigus kinnitati RMK tegevuse vastavust ISO 14001 ja FSC säästva metsanduse standarditele.

Metsamajanduse turundusjuht  
Ulvar Kaubi:

## Istuta oma puu – väiksest saab suur



Mets on lahutamatu osa eestlaste kultuuripildist. Nagu laulu- ja tantsupidu. Metsa on inimene mõjutanud oma tegevusega aastasadu. Mets pakub kaitset, toidab, lohutab. Riigimetsal on alati olnud majandaja, täna on selleks RMK. Majandajal on kohustus metsa uuendada ja seda on tehtud alati. Eelmisel aastal sai metsauuendus suure tähelepanu osaliseks tänu metsaisutustalgutele. Tantsupeo pealavastaja Kalev Järvela idee edastada kõigi peoliste sõnum läbi puude istutamise arenes tõiseks ettevõtmiseks, mis osalejaille naudingut pakkus. Ja sama suure innuga panid oma puu kasvama kõik vabatahtlikud, kes talgutel osalesid. Oleme huvitatud metsa heast käekäigust, kuni väiksest puust saab suur. Metsakasvatus nõuab omanikult palju vaeva, kuid pakub ka vastu. Talgud olid kui kohtumispaik, kus inimesed erinevatelt elualadelt kokku said ning ühiselt metsa uuele eluringile alguse panid. Nad tegid seda hästi!

## 2004. aasta tähtsamad sündmused

---

- Märtsikuus avati Pärnumaal Rannametsa luidetel Torni- ehk Sõjamäel Eesti Ornitoloogiaühingu ja RMK koostöös valminud vaatetorn, mille tipust näeb kuni 50 km kaugusele.
- Aprillikuus toimus RMK osalusel 12. metsanädal "Las jääda ükski mets". Esmakordselt oli metsanädala kavvas "Õues õppimise päev", mille eesmärgiks suunata koole senisest enam viima õppetunde läbi vabas looduses.
- Kevadel kahe nädala jooksul istutasid laulupeolised ja vabatahtlikud miljon puud, et tähistada Eesti ühinemist Euroopa Liiduga ning 135 aasta pikkuse laulu- ja tantsupeo traditsiooni jätkumist. Istutustalgutel osales üle 20 000 inimese.
- Maikuus peeti Nõval juba seitsmendat aastat loomafotovõistlus "Vereta jaht", kus osales 29 Eesti parimat loodusfotograafi. Sel aastal oli fotoobjektiividega sihita-vaks saagiloomaks ilves.
- Lastekaitsepäeval avas RMK Tallinna loomaaias ja RMK Pärnu-Ikla puhkealal Kabli looduskeskuses oma teabepunktid, kus huvilised saavad infot liikumisvõimalustest riigimetsas ja soovitusi looduse säästvaks kasutamiseks.
- Suve algul käivitus RMK Mahtra jahikompleksis jahilukite lihatöötlemise ettevõtte, kus hakatakse lõikama ning pakendama metskitse-, põdra- ja metssealiha.
- RMK eestvedamisel 17.-18. juunil Pärnumaal Varemurrus korraldatud 37. metsandustöötajate kutsevõistlusest võttis osa üle 500 metsandustöötaja. Traditsioonilisel metsandustöötajate kokkusaamisel peeti parimate väljaselgitamiseks maha mitmeid erialaseid võistlusi,

Personalijuht  
Ülle Pällo:

## RMK põhiväärtus on töötajad



RMK põhiliseks ressursiks on meie töötajad, kelle kompetentsusest ja pühendumusest sõltub RMK areng. Kiiresti muutuva ja areneva organisatsioonina eeldab RMK ka oma töötajatelt pidevat arengut, mistõttu koolitame töötajaid igal aastal.

2004. aastal olid suuremad koolitusvaldkonnad infotehnoloogia, juhtimine ja meeskonnatöö ning töökeskkond. Alustati juhtivtöötajatele mõeldud RMK spetsiifilise täiendkoolituse- ja arenguprogrammiga, mis on suunatud organisatsioonilise arengule ja ärijuhtimisele. 2004. aastal määratlesid RMK töötajad oma organisatsiooni põhiväärtused – ausus, positiivsus ja meeskonnatöö.

muu hulgas toimusid ka Eesti meistrivõistlused laasijatele-langetajatele.

- Augusti algul allkirjastasid Eesti Metsandustöötajate Ametiühing ja RMK uue kollektiivlepingu, mis reguleerib osapoolte vahelisi töösuhteid aastani 2006. Uues leppes on erilist tähelepanu pööratud sotsiaaltagatistele ja töökeskkonnale.
- Oktoobrikuus toimusid Narva-Jõesuus iga-aastased metsäulemate päevad, kuhu kogunes üle 100 osavõtja.
- Sügisel juba neljandat korda toimunud kampaania "Mets puhtaks" raames kogus 1100 vabatahtlikku metsast 105 tonni prügi.
- Novembris valmis RMK Triigi metskonna uus puitmaterjalist kontorimaja. Arhitekt Aivo Schultsi kavandatud

omapärane metskonnahoone esitati Eesti parima puitehitise konkursile.

- Aasta lõpus esitles RMK Tallinna Matkamajas multimedia CDD, millele on esmakordselt Eestis koondatud ülevaatlik info looduses liikumise võimaluste kohta riigimetsamaal ja kaitsealadel.
- Joulude eel jätkas RMK koos Eesti Statoili ja Eesti Filmi Sihtasutusega meeldivat traditsiooni, kinkides kõigile Eesti lastekodudele riigimetsast pärit jõulukuused ja kingipakid.
- RMK nõukogu kinnitas aasta viimasel koosolekul organisatsiooni arengukava aastateks 2005-2008, mis püstitab RMKle mõõdetavad eesmärgid ja kujundab nende saavutamiseks vajalikud strateegiad.

Kommunikatsioonijuht  
Silvia Rõigas:

## Teavitustöös on oluliseks avatus ja süsteemsus



RMK kommunikatsioonitegevuse eesmärgiks on teavitada laia avalikkust meie mitmekülgsetest tegemistest riigimetsa majandamisel, samuti vahendada vajalikku infot erinevatele huvirühmadele. Esmapilgul lihtsana näivat ülesannet ei olegi alati nii kerge täita. Suurel organisatsioonil on väga palju erinevaid huvigruppe, kelle ootused ja infovajadus meie tegemiste suhtes erinevad.

Oma teavitustegevuse objektiivselt hindamiseks viib RMK regulaarselt läbi kommunikatsiooniuuringuid. 2004. aasta detsembris valmis järjekorras juba kolmas kommunikatsiooniaudit, mis andis tagasisidet RMK sisemise ja väljapoole suunatud infoliikumise kohta erinevate huvigruppide lõikes.

Täna võib öelda, et RMK suhtleb avalikkuse ja koostööpartneritega regulaarselt ning räägib kaasa olulistes metsandust puudutavates küsimustes. RMK on aastatega muutunud avatumaks organisatsiooniks. Juba viiendat aastat ilmub RMK kuuleht "Metsamees", mis on kujunenud väga populaarseks nii RMK töötajate kui organisatsiooniväliste lugejate hulgas. Positiivset tagasisidet kommunikatsioonitööle andis ka konkurss "Suhtekorraldustegu 2004", kus RMK juhitud kampaania "Istuta oma puu!" nimetati parimaks ärisektori projektiks.

RMK keskkonna- ja kvaliteedijuht  
Olev Lillemets:



## Keskkonnaaspekt oluline igas RMK tegemises

Tänaseks on keskkonnavalasest tööst saanud RMK erinevate valdkondade ja üksuste igapäevategevuse lahutamatu osa. RMK keskkonnahoidlikkuse põhilisteks indikaatoriteks võib lugeda ISO 14001 keskkonnajuhtimise ja FSC metsamajanduse sertifikaatide jätkuvat olemasolu.

Kui 2002. aasta talvel nimetatud sertifikaadid RMKle pidulikult üle anti, tundus paljudele, et nüüd ongi töö tehtud – sertifikaadid seina peal ning audiitorid meie juhtimissüsteemiga rahul. Tegelikult tuleb nii keskkonna kui kogu organisatsiooni juhtimist järjepidevalt arendada, töö peab olema plaanipärane ja süsteemne. 2004. aasta kevadel ja sügisel läbi viidud auditid kinnitasid RMK vastavust eelnimetatud standardite nõuetele – keskkonnasäästlikkus meie ettevõtmistes on üha enam kujunemas mõtteviisiks ja seega RMK organisatsioonikultuuri lahutamatuks osaks.

2004. aasta kõige olulisemaks sündmuseks pean RMK arengukava väljatöötamist, mis pani aluse meie organisatsiooni integreeritud juhtimissüsteemi loomisele, arvestades lisaks keskkonnajuhtimise ja FSC nõuetele ka kvaliteedi- ja töökeskkonna juhtimise põhimõtteid.

Arengukava koostamise protsess käivitus juba 2004. aasta alguses, kui RMK erinevate tasandite juhid töötasid mitmete seminaride käigus välja organisatsiooni missiooni, põhiväärtused ja üldised eesmärgid. Sellele järgnes valdkondade tööühmade moodustamine ning terve suve ja sügise kestnud töö kõigi RMK põhi- ning tugivaldkondade eesmärkide ja tulemusmõõdikute väljatöötamiseks.

Valminud 92 lehekülje pikkune dokument, mis 20. detsembril RMK nõukogu poolt heaks kiideti, määratleb väga konkreetselt meie lähema nelja aasta arengusuunad. Milline võiks olla optimaalne raiemaht riigimetsadest lähematel aastakümnetel? Kuidas jätkuvalt tagada metsade efektiivne uuendamine ja hooldus? Kuidas paremini kaitsta riigimetsa keskkonnaväärtusi ja majandada puhkealasid? Milline on RMK lähiaastate finantsprognoos? Neile ja väga paljudele detailsematele küsimustele leiab huviline vastused, külastades RMK kodulehte [www.rmkk.ee](http://www.rmkk.ee) dokumenti "RMK arengukava 2005-2008".

Kindlasti ei ole arengukava dokument, mida koostatakse kord nelja aasta jooksul ning mis vahepealsel perioodil riulisse unustatakse. RMK strateegilise arendamise protsess on jätkuv – arengukava jälgitakse, uuendatakse ja kinnitatakse RMK nõukogu poolt igal aastal. Nii on tagatud RMK stabiilne ja jätkusuutlik areng.





metsamajandus

## RMK on metsale hea peremees

Metsamajandus on RMK suurim tegevusvaldkond, mis tegeleb metsa kasvatamise, kasutamise, korraldamise ja kaitsega. Valdkonda juhib RMK metsamajanduse osakond, mis on jagatud viieks regiooniks ja need omakorda 66 metskonnaks üle Eesti. Metsakorraldust koordineerib alates 2004. aasta suvest metsakorralduse talitus.



RMK metsamajanduse valdkonna ülesandeks on riigimetsa kaitsmine ja valvamine, uue metsa istutamine ja kasvatamine, metsatööde korraldamine, metsa ja puidu müük ning metsamajanduse planeerimine. RMK hoiab korras metsateid ja kuivendussüsteeme. Suviti on metsades suur tuleoht ning siis jälgib RMK, et tuli ei pääseks metsa kahjustama.

### Rajati uut metsa

RMK peab metsa majandama selliselt, et riigimetsa pindala ja maht ei väheneks ning selle kvaliteet ja väärtus suureneksid. Seetõttu ei tohi raiemaht ületada metsa juurdekasvu ning kõik raielangid tuleb taasmetsastada. RMK rajab igal aastal ligi 7000 hektarit uut metsa. 2004. aastal tegi RMK riigimetsas metsakülvi 885 hektaril ning istutas uut metsa 4027 hektaril. Looduslikule uuendamisele aidati kaasa kokku 1880 hektaril riigimetsamaal.

Kevadel istutas 344 hektarile uut metsa ka üle 20 000 vabatahtliku ja laulupeolise. Euroopa Liiduga liitumise tähistamiseks korraldatud istutustalgutel pandi kõige rohkem mulda kuusetaimi – kokku 304 hektarile, mände istutati 23 hektarile, kaski 11 hektarile ning teisi puuliike 6 hektarile. Kokku istutati talgute käigus miljon puud. RMK rolliks oli kogu üritus ette valmistada, koordineerida ja läbi viia. Aktsioonis osales suur osa RMK töötajaskonnast üle Eesti. Möödunudkevadiste talgute käigus mõistsid kümned tuhanded eestimaalased, et metsamajandamine ei tähenda üksnes metsa raiumist, vaid ka selle istutamist ja kasvatamist.

### Raiemaht vähenes

RMK teostatavatest raietest moodustavad suurema osa uuendusraied ja metsakasvatustlikud hooldusraied. Sarnaselt varasematele aastatele langes ka 2004. aastal RMK raiemaht. Riigimetsas raiuti 2004. aastal kokku 2,5 miljonit tihumeetrit metsa, millest uuendusraie moodustas 1,68 miljonit tihumeetrit, hooldusraie 0,76 miljonit tihumeetrit ja muud raied 0,06 miljonit tihumeetrit.

Raiemahtude vähenemise üheks põhjuseks riigimetsas on looduskaitseliste piirangute lisandumine. Hoiu- ja metsade osa tõusis 2004. aastal 14,4%lt 14,7%le ning samas vähenes tulundusmetsade osa 67,3%lt 67%le.

Teiseks raiete vähenemise põhjuseks on riigimetsade vanuseline struktuur.

### Metsatöid tehakse keskkonda säästes

RMK on seadnud endale keskkonnakaitselised eesmärgid, mida järgib kõigis ettevõtmistes ning mis puudutab kõiki töötajaid organisatsiooni erinevatel tasanditel. RMK võimekust keskkonda kaitsta kinnitavad organisatsioonile omistatud keskkonnajuhtimissertifikaat ISO 14001 ja FSC metsamajandussertifikaat. 2003. aastast rakendab RMK kevadsuviste raiete strateegiat, mille kohaselt loobutakse metsaasukate sigimise või pesakonna üleskasvatamise ajal enamikust raietöödest. Ka 2004. aastal peatati 15. aprillist kuni 15. juunini riigimetsas raietööd.

Metsatöid tehakse järgib RMK põlvest põlve kantud häid metsamajanduse tavasid ning püüab võimalikult vähe kahjustada seda osa loodusest, mis ei ole konkreetse töö objektiks. Vananenud metsatehnikast põhjustatud võimalike keskkonnakahjude ärahoidmiseks likvideeriti 2004. aastal kolm amortiseerunud metsaveotraktorit ning üks keskkonnaohtlik tankla.

### Puiduturul valitsesid rekordhinnad

Olulisima osa RMK tuludest annab puidu müük, mistõttu määrab puiduturul toimuv ka organisatsiooni mitmete teiste eesmärkide õnnestumise. Kuna turul on nõudlus viimastel aastatel järjest suurenenud, kerkisid ka 2004. aastal puiduhinnad nii kasvava metsa kui ka metsamaterjalide puhul. Aasta läheb ajalukku koguni rekordiliste puiduhindadega Eestis, kus nõutud olid kõik sordid. RMK müüs kasvava metsa raieõigust 0,39 miljonit tihumeetrit keskmise hinnaga 274 kr/tm ja metsamaterjali 1,77 miljonit tihumeetrit keskmise hinnaga 463 kr/tm.

RMK on suutnud kolmandat aastat hoida FSC säästva metsamajanduse ja tarneahela sertifikaati, mistõttu müüdi ligi 1,8 miljonit tihumeetrit metsamaterjali ja 0,4 miljonit tihumeetrit kasvava metsa raieõigust nn rohelise märgiga.

### RMK investeerib metsa

Teenitud tuludest suurema osa suunab RMK metsa tagasi, et tõsta nii otseselt kui kaudselt metsa väärtust. RMK investeeris 2004. aastal metsamajandusse

63,8 miljonit krooni, millest suurim osa läks metsaparan-  
dusse. Metsaparanustöid tehes tõstetakse metsa kasvu-  
kiirust ja tootlikkust.

2004. aastal suurendas RMK investeeringuid kuivendus-  
süsteemide ja teede renoveerimisele. Paljud 30 aastat  
tagasi rajatud kuivenduskraavid on setet täis, truubid  
vajunud ja ummistunud ning koprad usinasti tamme  
ehitanud. Ilma süsteemse hoolduse ja uuendamiseta  
muutub varasemate aastate töö asjatuks. Kuna metsa-  
teed on metsaparanuse lahutamatu osa, paranesid  
tööde käigus ka liikumistingimused metsas.

### Täiustus metsainfosüsteem MIS

2001. aastast on RMKs kasutusel spetsiaalselt organi-  
satsiooni vajadustest lähtuvalt välja arendatud

metsamajanduse infosüsteem MIS. Selle rakendamise  
peaesmärgiks oli lihtsustada RMK põhitegevuse halda-  
mist, ühendades mitmeid andmebaase metsainfost  
raamatupidamiseni.

Aastatega on metsainfosüsteemi keerukus ja andmete  
hulk kasvanud, mistõttu tekkis vajadus uue tarkvarala-  
henduse järgi. 2004. aasta alguses alustati MIS 3,0  
lähteülesannete täpsustamisega ning kogu aasta jooksul  
toimus täiustatud metsandusliku tarkvara väljaarenda-  
mine. Pingsa ja põhjaliku töö tulemusena on MIS 3,0  
täna töös, kuigi uue tarkvaraga harjumine ja selle lõplik  
juurutamine võtab veel aega. Metsamajanduse infosüs-  
teemi arendamine aga jätkub, kuna väliskeskonna muu-  
tustest ja metsandusvaldkonna sisemisest arengust tingi-  
tuna muutuvad pidevalt ka äriprotsessid.

Metsamajanduse direktor  
Raivo Võlli:

## Hea aasta halva ilma kiuste



2004. aasta oli metsamajandusele hea ja stabiilne. Aasta jooksul tehti palju ära selleks, et riigimetsa edasist stabiilset ja eesmärgipärast arengut kindlustada. Mitmetesse töörühmadesse kuulumise kaudu said erinevate regioonide ja metskondade töötajad võimaluse ise RMK metsamajanduse strateegilisi eesmärke ning tegevuskavasid välja arendada.

Aasta jääb kindlasti meelde äärmiselt vihmase suve tõttu. Halb ilm avaldas metsameeste tegemistele üsna suurt mõju ning põhjustas probleeme metsa ülestootamisel. Kõigile metsamajandusvaldkonna töötajatele oli elamuste- ja katsumusterohkeks väljakutseks kevadiste metsaistutustalgute läbiviimine, mida võib kokkuvõttes lugeda igati õnnestunuks. 2004. aastat jääb ise-loomustama ka metsamaterjalide ootamatu hinnatõus, mis mõjus meie majandustegevuse tulemustele soodsalt ning võimaldas metsa arendamiseks vajalikke lisavahendeid.

**METSAMAJANDUS 2004. AASTAL**

<b>METSAUUENDUS (ha)</b>	<b>2002</b>	<b>2003</b>	<b>2004</b>
Metsakülv	808	1 030	885
Metsaistutus	3 959	3 977	4 027
Looduslikule uuendusele kaasaaitamine	2 242	2 372	1 880
Kultuuride täiendamine	1 626	1 781	1 727
Kultuuride hooldamine	10 160	11 193	12 307
Uuenenud alade ümberarvestamine			
noorendikeks	8 402	6 651	9 313
Puude laasimine			554

<b>METSARAIE</b>	<b>2002</b>		<b>2003</b>		<b>2004</b>	
	<b>Pindala (ha)</b>	<b>Raiemaht (tm)</b>	<b>Pindala (ha)</b>	<b>Raiemaht (tm)</b>	<b>Pindala (ha)</b>	<b>Raiemaht (tm)</b>
Uuendusraie	8 168	1 961 752	7 216	1 866 897	6 842	1 675 904
sh lageraie	7 871	1 908 910	6 738	1 804 496	6 167	1 610 513
Valikraie	222	11 249	209	12 194	184	8 698
Hooldusraie	35 008	934 667	29 965	890 135	26 958	755 630
sh valgustusraie	9 712	136 861	10 095	121 325	10 495	126 062
harvendusraie	8 755	483 055	9 953	586 514	8 940	519 952
sanitaarraie	16 541	314 752	9 917	182 297	7 523	109 616
Raadamine	124	23 180	527	74 505	329	58 870
Rööv ja ebaseaduslikud raied	183	12 794	160	12 365	82	5 277
<b>Kokku</b>	<b>43 704</b>	<b>2 943 642</b>	<b>38 077</b>	<b>2 856 096</b>	<b>34 394</b>	<b>2 504 379</b>

**METSAMAJANDUSVALDKONNA  
INVESTEERINGUD 2004**

Investeeringud kokku 63,8 mln krooni, sellest:

metsaparandus	67%
metsauendus- ja metsaveotehnika ning muu tootmisega seonduv	11%
hooned ja rajatised	10%
tööjuhtide sõiduvahendite parendamine	10%
IT-riistvara ja bürotehnika	2%

**SUUREMAD KLIENDID  
OSTUKOGUSTE JÄRGI 2004**

Kasvava metsa ja metsamaterjali ost

Mets & Puu AS	312 155 m <sup>3</sup>
Stora Enso Mets AS	236 822 m <sup>3</sup>
Nor-Est Wood AS	192 452 m <sup>3</sup>
Lignator AS	75 630 m <sup>3</sup>
Holmen Mets AS	59 528 m <sup>3</sup>



jahimajandus

## Hoolitsus loomariigi eest

Mets on elupaigaks arvukatele looma- ja linnuriigi esindajatele. Metsa loodusliku mitmekesisuse säilitamisel püsib seetõttu olulisel kohal ka metsloomade populatsiooni jälgimine ja reguleerimine. Riigimetsamaal aitab loomariigi mitmekesisust ja elujõulisust tagada RMK jahimajandusvaldkond.

RMK hallatavate jahipiirkondade ülesandeks on säilitada ulukite optimaalne arvukus, populatsioonide tase-kaal ning varuda metsloomadele lisaööta karmiks talveperioodiks. RMK jahimajandusvaldkonna eesmärgiks on ka üldise jahikultuuri arendamine ning jahieetika ja -teadlikkuse tõstmine. Kasutades jahinduslikke hooneid ja rajatisi, korraldatakse praktilisi jahindusalaseid koolitusi ja täiendõpet. RMK juhendamisel saavad kultuursest jahist lugupidavad jahimehed küttida kõiki Eesti jahilukite nimekirjas olevaid metsloomi.

### Ulukifond on tugev

RMK majandas 2004. aastal 385 000 hektarit jahimaad 4 jahimajanduse talituse kaudu, saartel paiknevaid jahimaid majandas RMK metsamajanduse Saarte regioon. Jahimajandusvaldkonna jaoks oli 2004/2005 jahindusaasta tavapärase – RMK jahimaad olid heas seisukorras ning suurulukite arvukus on viimastel aastatel püsinud optimaalse ja maksimumi piirimaal. RMK jahipiirkondades elutses 2004. aasta ulukiloenduse järgi ligikaudu 1600 põtra, 4200 metskitse, 180 punahirve, 2100 metssiga, 110 ilvest, 90 pruunkaru, 15 hunti ning 1300 kobrast.

Ulukipopulatsioonide elujõulisuse ja arvukuse säilimise eesmärgil teostab RMK järjepidevalt mitmesugust ulukihoolet. 2004. aastal hooldati RMK jahimaadel 231 metsloomade söödasõime, 297 metssigade söötmiskohta, 463 kõrgistet ja jahikantslit ning 912 soolakut ulukitele. Metsloomade tarbeks rajati kokku 169 hektarit söödapõlde.

### Jahitraditsioonid jätkuvalt au sees

Jahimehed on head loodusetundjad, kes austavad metsa koos selle asukatega, hoolitsevad loomade ja lindude eest ning järgivad jahieetika põhimõtteid. RMK majandatavatel jahimaadel saavad küttimist harrastada kõik kultuurset jahti hindavad huvilised. Nauditavaid jahielamusi pakuti RMK jahimaadel 2004. aastal tasuta jahiteenusena kokku 1043 jahikülalisele, kellest Eesti jahimehed moodustasid 38%. Väliskülaliste hulgas oli kõige enam Soome ja Saksamaa jahimehi.

Jaht riigi hallatavatel jahimaadel on suunatud ulukite lubatud arvukuse hoidmisele, mistõttu on küttimismahud

aasta-aastalt suurenenud. Kõige enam on kasvanud metskitsete küttimine, kuna nende arvukus on suurenenud jahimaadel enim ja näitab tõusutrendi kogu Eestis. Keskmiselt kütiti RMK jahipiirkondades 2004. aastal 1000 ha jahimaa kohta 4,8 suurulukit. Kokku korraldati mullu 581 erinevat ühisjahti 3629 jahimehe osavõtul. Suuruluki individuaaljahti peeti 2654 ja väikeulukijahti 2139 jahipäeval.

### Jahimeestel kaunid trofeed

Traditsioone austav jaht pakub aktiivse puhkuse kõrval hulgani emotsionaalseid ja jahisteetilisi elamusi. Loomulikult ei ole vähemtähtsad ka jahil saadud kaunid trofeed. 2004. aasta oli medalivääriliste trofeede poolest väga hea – medali pälvisid kokku 44 suurulukitrofeed (6,74% kütitud isenditest).

2004. aasta jahihooajal kütiti RMK hallatavatel jahimaadel 858 metssiga, 507 põtra, 477 metskitse, 162 kobrast, 267 rebast, 8 ilvest, 16 punahirve ja 4 hunti. Kõige suuremateks ja kaunimateks osutusid pödratrofeed. Aasta kõige kuninglikumaks jahisaagiks võib pidada jahikülalise Jaakko Lehto poolt Nõva-Kullamaa jahipiirkonnas lastud kühvelsarvedega põtra. Sagadis toimunud Eesti jahitrofeede näitusel hinnati see trofee kuldmedali ja *grand-prix* vääriliseks.

### Avati lihatöötlemisettevõtte

Suurulukite küttimismahu suurenemisega jahimaadelt on pidevalt kasvanud ka realiseeritava ulukiliha kogus. Avardamaks võimalusi kogu jahihooaja jooksul kütitud ulukeid töödelda ja ulukiliha müüa, käivitas RMK 2004. aastal Mahtra jahikompleksis lihalõikusettevõtte. Esialgu töödeldakse ja pakendatakse lihatöötlemisettevõttes RMK oma jahipiirkondades kütitud suurulukite – metskitsi, metssigu ja põtru.

Lähiaastatel on plaanis ise töödelda ja turustada pakendatud tükilihana kuni kolmandik kütitud suurulukitest. Uue ettevõtte toodangut – vaakumisse pakendatud ulukiliha – müüakse peamiselt toitlustusettevõtetele. Samuti on jahimeestel võimalus enda kütitud ulukiliha jahisaa-gina kaasa osta. Ulukilihast valmistatud roogasid on võimalik proovida ka RMK puhke- ja jahimajades.

### Fotokaameraga jaht kogub populaarsust

1997. aastast korraldab RMK koostöös Eesti Loodusmuuseumiga loomafotovõistlust "Vereta jaht". Võistlus viiakse läbi nagu päris jaht, vaid püsside asemel on fotoaparaadid ning trofeedeks kaunid kaadrid loomadest ja lindudest. Jahi õnnestumisele aitavad kaasa RMK jäägid, kes fotokütte juhendavad ning neid jahipaikadesse viivad. Igal aastal valitakse saakloomaks üks kindel

metsaelanik, kuid kaameraga jahitakse ka teisi loomi. 2004. aasta kevadel kogunes Eesti loodusfotograafide paremik Nõva-Kullamaa jahimajandisse, kus "Vereta jahi" saakloomaks oli valitud ilves. Kaameraga jahist võttis osa rekordarv fotograafe – kokku 29. Esmakordselt "Vereta jahi" korraldamise ajaloos ööbisid võistlusest osavõtjad välioludes. Lisaks loomade pildistamisele vaadati üheskoos ka slaide, videoid ja loodusfilme.

RMK jahimajanduse juht  
Kalev Männiste:

## Jahimajandusel uued eesmärgid



Astumisega Euroopa Liitu on Eesti jahimajandusest saanud liidu üks osa. Jahinduslikule seadusandlusele Eestis on sellest ka käegakatsutavat tulu tõusnud: 2004. aastal jõustati ELi tulirelvapass, mis lihtsustab oluliselt liidu kodanikele, sealhulgas ka Eesti jahimeestele jahirelvadega reisimist. Algatatud on relvaseaduse muudatusettepanekud, mis ühtlustaksid jahirelvade kasutuskorra Eestis sarnaseks teiste ELi liikmesriikidega. Põhimõttelisi muudatusi on oodata ka suurulukijahi korraldamise jahieeskirjades. Kõiki neid tulevasi seadusemuudatusi arvestasime RMK jahimajanduse arengukava 2005-2008 koostamisel ja palgasüsteemi juurutamisel.

2004. aasta lõpuks olid kõikidele RMK kasutuses olevatele jahipiirkondadele väljastatud jahipiirkonna kasutusõiguse load. Peame oluliseks riigi kasutada jäetud jahimaadel Jahiseaduses püstitatud ülesannete head täitmist. Aasta lõpuks muutus tegevusvaldkonna struktuur – jahimajandus koondati üheks struktuuriüksuseks metsamajanduse valdkonna koosseisus, mis loob võimalused jahimajandite jahimaade veelgi efektiivsemaks majandamiseks.





puhkemajandus

## Teadlik puhkus metsas

Riigimets on loodusesõpradele avatud 24 tundi ööpäevas ja 365 päeva aastas – igäühel on õigus metsas-olemist nautida, loodust seejuures muidugi kahjustamata. RMK puhkemajanduse osakond hoolitseb just selle eest, et kõik metsas liikujad rohelusest mõnuga ja teadlikult osa saaksid ning samas õpiksid loodust säästma.



RMK puhkemajanduse osakond korraldab oma tegevust läbi erinevate tegevusüksuste, milleks on 10 RMK puhkeala, 2 looduskeskust, 5 loodumaja ning Sagadi looduskool ja muuseum. Puhkemajanduse tegevusvaldkonna üldesmärgiks on looduse taluvuspiire arvestades ja metsade bioloogilist mitmekesisust säästes kindlustada looduses liikujatele võimalikult mitmekesised metsapuhkuse võimalused. Antud tegevus saab aga tulemuslik olla üksnes siis, kui järjepidevalt ka inimeste loodusteadlikkust tõstetakse.

### Luuakse võimalusi metsapuhkuseks

RMK on üle Eesti välja valinud kümme puhkeala ja need looduses liikujatele ette valmistanud – rajanud matkaradu ja laagriplatse, püstitanud vaatetorne ja matkaonne ning paigutanud infotahvleid ja suunaviitu. RMK puhkealad on rahva hulgas aina populaarsemaks muutunud ning nende külastatavus aasta-aastalt suureneb. Uuringute järgi oli 2004. aastal 81% Eesti elanikest teadlik RMK puhkealadel pakutavatest võimalustest ning üle poole elanikest oli neid ka kasutanud.

Kõige suurema kasutusega puhkekohtadeks on Eesti rannalad, mistõttu oli 2004. aastal fookus just nende alade planeerimisel ja külastuseks ettevalmistamisel. RMK puhkealadele uute objektide rajamiseks ja olemasolevate rekonstrueerimiseks kasutas RMK lõppenud aastal kokku 3,5 miljonit krooni. Puhkealade majandamiseks kulus 5,1 miljonit krooni.

### Puhkekohtade planeerimise aluseks on uuringud

Riigimetsa kasutusaktiivsuse tõus võib olla ohuks enamik kasutatavate puhkekohtade maastikele. Intensiivsemalt külastatavate alade kaitsmiseks tuleb reguleerida erinevate puhkepaikade kasutuskooormust ja tõsta nende koormustaluvust. Õigemate arendus- ja hooldusotsuste tegemiseks viib RMK oma puhkealadel läbi kolmeosalist seiret – uurib, mida külastajad ootavad, kui suur on puhkealade külastajate hulk ning kuidas puhkajad maastikku mõjutavad. Vastavalt vajadusele rakendab RMK ka kaitseabinõusid, informeerib puhkajaid ning suunab neid ka teistele matkaradadele või puhkealadele.

2004. aastal Rovaniemis peetud rekreatsioonialasel konverentsil võeti RMK puhkemajandusvaldkonna uurimise ja analüüsitöid käsitlevad ettekanded vastu suure huviga. RMK töötajad kaasati samas ka rahvusvahelisse töörühma, mille fookuses on külastaja monitooringu meetodite arendamine Põhja- ja Baltimaades.

### Inimeste loodusteadlikkust tuleb tõsta

Kaunite metsamaastike säilimiseks tuleb loodusesse tulnud inimesi suunata käituma keskkonda säästvalt. Säästliku mõtteviisi kujundamiseks tegutsevad RMKs viis loodumaja, kaks looduskeskust ning Sagadi looduskool. Loodumajad asuvad kohtades, mille ümbruses leidub palju vaatamisväärsusi ja ka rohkelt võimalusi aktiivseks tegevuseks looduses.

RMK puhkealade, loodumajade ja -keskuste poolt 2004. aasta jooksul korraldatud erinevatest loodusteadlikkust edendavatest üritustest, programmist ja konkurssidest võttis osa kokku 55 000 inimest. Detsembrikuus andis RMK välja multimeedia CD looduses liikumise võimalustest riigimetsamaal ja kaitsealadel. Infokandja sisaldab kaarte, videomaterjali ja muud infot metsas liikumise võimalustest ning on oluline õpetuslik ja loodushariduslik materjal. RMK loodumajade- ja keskuste tööks ning avalikkuse loodusteadlikkuse edendamiseks kasutati aastaga 2,9 miljonit krooni.

### Teavitamine looduses liikumise võimalustest

Oma tegevusega seisab RMK puhkemajandusvaldkond hea selle eest, et inimesed oleksid paremini kursis metsapuhkuse võimalustega riigimetsas. Selleks rajati RMK loodumajade juurde teabepunktid, et loodusehuviline saaks küsida praktilist nõu puhkamise või matkamise kohta riigimetsas, samuti muud teavet kohalikest huviväärsustest või sündmustest. 2004. aastal avas RMK uue teabepunkti Tallinna loomaaias. RMK puhkealade teabepunkte külastas suvekuudel kokku 25 000 inimest.

Looduses liikujate abistamiseks andis RMK 2004. aasta kevadel välja puhkealade kaartide kogumi. Tegu on väga praktilise materjaliga, kus nn rebitavatele kaartidele on

## puhkemajandus

---

kantud kõik puhkeala lõkkekohad, piknikuplatsid ja matkarajad. Puhkealade infoga kaardid valmisid vahetult Tartus toimunud messiks "Suvi 2004", kus osales ka RMK puhkemajandusvaldkond, jagades infot riigimetsas liikumise võimaluste kohta. Selleks, et teavitada avalikkust loodud metsapuhkuse võimalustest, investeeris RMK 2004. aastal 3 miljonit krooni.

### Pärandkultuuri objektid kaardistamisel

Meie metsad peidavad endas palju kultuurilooliselt väärtuslikku – alates muinasasulatest ja kultusekividest kuni säilinud hiiepuude ning muinaspõldudeni. Pärandkultuuri objektide väärtustamine ja tutvustamine on rahva eneseteadvuse kujunemisel väga olulise tähtsusega – iidsete

objektide kaudu saame rohkem teada oma juurtest ning ühtlasi anname järgnevatele põlvetele võimaluse ajalugu tundma õppida.

2004. aastal alustati esimese RMK puhkeala – Nõva – pärandkultuuri objektide kaardistamist. Protsessi käigus saadakse ülevaade, millised olulised objektid (metsavahikohad, tõrvapõletamise ahjud, vanad metsakultuurid jne) puhkealal asuvad. See omakorda võimaldab otsida uusi ja põnevaid lahendusi nende objektide taastamiseks, kasutuselevõtmiseks ning eksponeerimiseks. Suvel korrustati Saaremaa puhkealal vana Laugu metsavahi talu, mis alustab uut elu puhkeala metsamaja ning teabepunktina.

Puhkemajanduse osakonna juhataja  
Marge Rammo:

## Looduspuhkuse võimalused arenevad jõudsalt



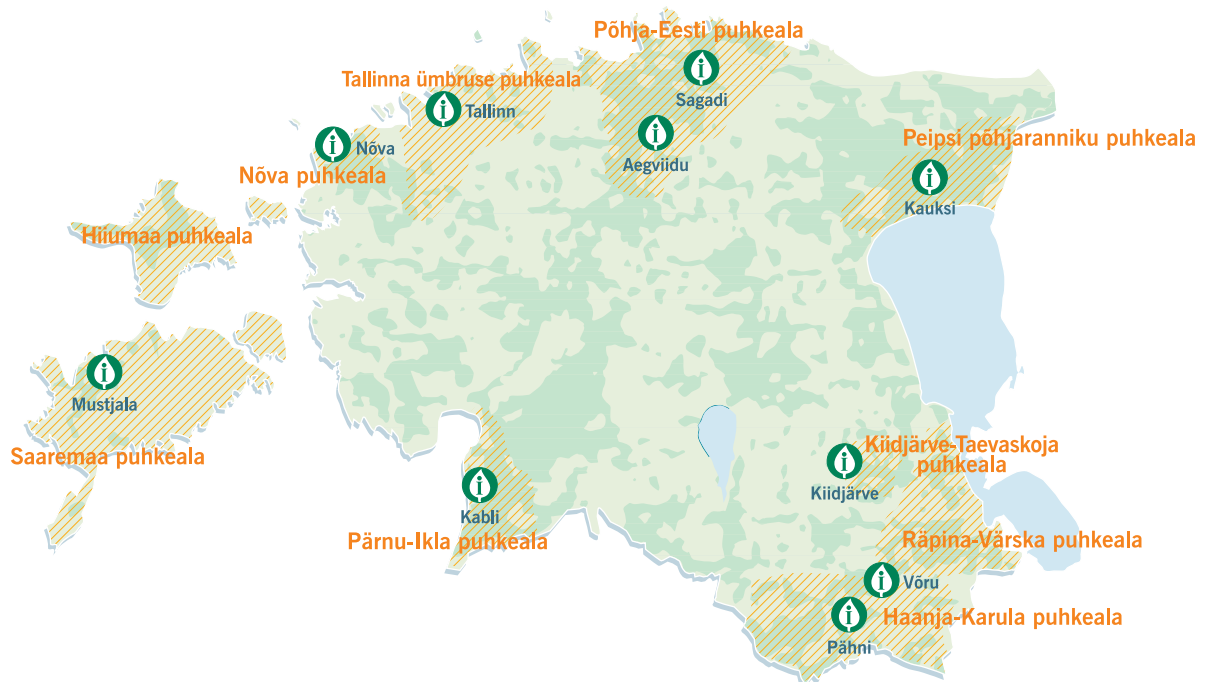
RMK puhkemajandusliku otstarbega rajatiste kogumist on kujunemas terviklik looduses liikumise süsteem. RMK puhkerajatiste kasutajate hulk on kasvanud üsna suureks ja seepärast oli 2004. aasta olulisimaks suunaks loodud võimalustest teavitamine ja suunamine metsapuhkuse võimaluste mõistlikule kasutamisele. Selles osas pean kõige tähtsamateks sündmusteks omanõulise RMK Tallinna teabepunkti avamist Tallinna loomaaias, säästvale metsapuhkusele suunava CD valmimist ning loodushuvilistele väga praktiliste puhkealakesksete kaartide väljaandmist.

Metsapuhkust ja loodushoidu väärtustavate tegevuste arendamiseks ning mõjula suurendamiseks pean oluliseks erinevates koostööprojektides osalemist. Meie koostöö kohalike omavalitsuste, keskkonnateenistuste ning erinevate kaitsealadega tiheneb. Ühtne arusaam rekreatsiooni võimaluste arendamisest ja rollide jagamine projektide teostamisel annab parema tulemuse ning laiema võimaluse metsakasutaja jaoks. Ka välispartneritega on koostöö regulaarne. Väliskontaktide kaudu taotleme eeskätt Eestis pakutavate metsapuhkuse võimaluste taseme ühtlustamist Euroopa teiste riikide tasemega.

**PUHKEMAJANDUS 2004. AASTAL**

- 10 puhkealal on ettevalmistatud ja loodushuviliste kasutusse antud 347 erinevat objekti. Nende hulgas:
  - 72 märgistatud looduses liikumise rada, kokku 520 km (matkarajad, õpperajad, suusarajad, jalgrattarajad)
  - 54 piknikukohta
  - 83 lõkkekohta
  - 56 puhkekohta
  - 40 telkimisala
  - 11 vaatetorni
  - 10 metsamaja
  - 14 metsaonni
  - 13 puhke- ja jahimaja
- Puhkealade ja loodusmajade üritustel osales 55 000 inimest
- Puhkealade teabepunkte külastas 25 000 inimest
- Konkursile "Rõõm ja mure metsast" laekus 99 tööd
- RMK puhkealad külastas üle 700 000 inimese
- Puhkealadel asuvaid metsamaju kasutas 10 000 puhkajat
- Puhke- ja jahimajade teenuseid kasutas 5172 klienti
- Puhkealade külastajad kasutasid 1449 m<sup>3</sup> lõkkepuid
- Puhkealade külastajad jätsid prügikastidesse 2275 m<sup>3</sup> prügi

**RMK looduskeskus-teabepunkt**





taimlamajandus

## Uue metsa nimel

Metsa järelkasvu tagamisel on oluline roll täita RMK taimlamajanduse osakonnal, seal töötavate inimeste ülesandeks on toota kvaliteetset metsauuendusmaterjali eelkõige riigimetsade rajamiseks. Taimlamajanduse osakond keskendub kahele põhilisele tegevussuunale – metsataimede kasvatusel ja seemnemajandusele.

RMK taimlamajanduse valdkonna tööks on metsa istutamiseks vajalike puuistikute kasvatamine, seemnete kogumine ja puukoolide majandamine. Põhiliselt kasvatatakse RMKs kuuseistikuid ja männiseemikuid, vähemal määral ka kasetaimi. Teiste lehtpuude osatähtsus kogu taimetoodangust on alla 1%. Taimlamajanduse valdkonda juhib Tartus paiknev taimlamajanduse osakond.

### Kvaliteetse metsaistutusmaterjali tootmine

Metsataimi kasvatavad RMK 18 metskonda ja kuue suurema taimla baasil moodustatud ühendpuukool. Metsataimede kasvatamisega tegelevad üksused omavad kokku 125 hektarit tootmiskaad ja ligi 5000 m<sup>2</sup> kasvahooneid. RMK kasvatab taimi valdavalt avamaataimlates. Istutusmaterjali tootmise maht on RMKs püsinud aastaid samas suurusjärgus – taimede realiseerimise aastamaht moodustab kokku 10-11 miljonit taimet.

2004. aastal kasvas RMK 6,5 miljonit kuuseistikut, 3 miljonit männi seemikut ning pool miljonit kase seemikut. RMK taimlamajanduse osakonna ülesandeks on toota metsauendusmaterjali piisavas mahus ja ressursse säästes eelkõige riigimetsa tarbeks. Nõudluse korral kasvatatakse taimi ka RMK välistele klientidele – metsafirmadele ja metsaühendustele. 2004. aastal käivitus RMK taimede müügilepingute süsteem, millega paranes tunduvalt taimede ostu-müügi kokkulepete ajastus.

### Seemnemajandus tagab reservi metsasektorile

Seemnemajandusega tegelevad RMKs metskonnad, ühendpuukool ja lepingulised partnerid. Keskmiselt varutakse aastas okaspuudelt 1500 kg puistuseemet ja 500 kg seemlaseemet ning hooldatakse 177 hektarit seemlaid. Puistuseemnete varumisega tegelevad metskonnad

Taimlamajanduse osakonna juhataja  
Esko Krinal:

## Eesti metsandus korrastub



2004. aasta andis positiivse teadmise, et metsaomanikud on taas hakanud oma vara eest hoolitsemise ja uut metsa rajama. Seega võib öelda, et tagastamise ja erastamise järgne "tankistide" aeg hakkab erametsanduses otsa saama ja taastub huvi metsa eest hoolt kanda. Kõige olulisem, mis aastaraamatu numbritest ilmselt välja ei paista, on asjaolu, et ühiskonnas on tekkinud positiivne hoiak nii RMK kui kogu metsanduse suhtes. Metsandus ei tähenda enam "karvast meest, saag käes", vaid see on uue metsapõlve rajamine ja metsa aastatepikkune hooldamine.

Jätakuvalt peame metsameestes süvendama arusaama, et taimi ei saa osta nagu saiapäitse riulilt. Taimede kasvatustsükkel on 1-4 aastat ja nende realiseerimise aeg üsna lühike. Taimede vajaduse peab vähemalt aasta ette planeerima ja sõlmima taimikasvatajatega kokkulepped, et olla kindel oma metsastamise plaanide realiseerumises.

## taimlamajandus

---

ja lepingulised partnerid. Seemlate hooldamine ning sealt seemnete varumine on ühendpuukooli ja lepingupartnere ülesandeks.

RMK tagab Eesti metsasektorile vajalikus mahus ja parimate pärilike omadustega metsaseemnete reservi. Metsaseemnete põhilisteks tarbijateks on RMK metskonnad, taimekasvatavad ja füüsilised isikud. 2004. aastal suurenes oluliselt metsaseemnete ostmine eratarbijate poolt. RMK välistele kasutajatele müüdi 920 kg seemneid. Riigimetsas kasutati aastaga kokku 677 kg ning RMK taimlates 457 kg metsaseemneid.

### Halb ilm ei mõjutanud tulemusi

Hoolimata külmast ja sademeterohkest suvest möödus 2004. aasta RMK taimekasvatajatele ootuspäraselt ning

stabiilselt. Kõik, mis kavandatud, viidi ellu ning vaatamata halbadele ilmastikuoludele suudeti kasvatada riigimetsa uuendamiseks vajalik kogus taimi. Kehva suve tõttu jääb 2005. aasta kevadel erametsadesse pakutav taimekogus siiski mõnevõrra väiksemaks.

Metsauuendusmaterjali turustas RMK 2004. aastal 11,7 miljoni krooni väärtuses. Metsataimede müügist teeniti 10,1 miljonit krooni ja seemnete müügist 0,8 miljonit krooni. Muid tulusid oli 0,8 miljoni krooni ulatuses. 2004. aastal investeeris RMK taimlamajandusse 1,6 miljonit krooni. Rápina taimla sai uue kasvuhuone ning Kullenga taimlasse soetati vaheltharimise seade, korrasdati vana kasvuhuone ja alustati kábikuivati katlamaja renoveerimist.

---

### TAIMLAMAJANDUS 2004. AASTAL

- Riigimetsa istutati 11 mln taime, sh:
  - männitaimi 3,6 mln
  - kuusetaimi 6,3 mln
  - kasetaimi 1,1 mln
- RMK taimlad kasvasid 9,9 mln taime, millest 9,2 mln istutati riigimetsa
- Eraõiguslikelt tootjatelt ostis RMK 1,8 mln taime
  - männitaimi osteti 0,60 mln
  - kuusetaimi osteti 0,47 mln
  - kasetaimi osteti 0,70 mln
- Erametsaomanikele müüdi 0,70 mln kuuse taime
- 2004. aasta kevadel külvati taimede tootmiseks 7,6 hektarile 457 kg seemneid, millest oli sügiseks kas vanud 11 mln väikest taime
- Koolitati 23 hektarile 7,1 mln kuuse seemikut
- Kokku oli RMK taimlates aasta lõpul kasvamas taimi (seemikud ja istikud)
  - ühendpuukoolis ca 20 mln
  - metskondade taimlates ca 8 mln





konsultatsioonid

## Metsandusprotsesside juhtimine ideest teostuseni

RMK pikaajaline metsandusalane tegevus on kogunud organisatsiooni suurel hulgal oskusteavet ja kogemusi. Väärtuslike teadmiste ja oskuste paremaks rakendamiseks hakkas RMK 2003. aastal konsulteerima erinevate metsandusprotsesside juhtimist nii strateegilisel kui praktilisel tasandil. Oskusteabe rakendamise ja metsandusalase konsultatsiooniteenuse müügiga tegeleb RMK konsultatsiooniosakond.



RMK konsultatsioonid pakuvad innovaatilisi lahendusi metsanduse äriprotsesside, ettevõtete ja regioonide arendamiseks ning vastavate projektide juhtimiseks ja hindamiseks. Samuti toetab konsultatsiooniosakond RMK enda arendustegevust.

### Konsultatsiooniteenus on paindlik

RMK konsultatsiooniosakond töötab tulemusüksusena – väikese koordineeriva meeskonnana, millel on lai partnerite võrk nii ettevõtte sees kui välispartnerite hulgas. Täna moodustavad RMK välistest partneritest suurema osa kolmanda sektori organisatsioonid ja riigiasutused.

Sõltuvalt projekti tüübist komplekteeritakse konsultatsiooniosakonna poolt iga töö teostamiseks parimatest spetsialistidest koosnev tööühik, mille tegevust juhib ning töö tähtaegse ja kvaliteetse teostamise eest vastutab RMK. Kliendi vajadustest lähtuvalt on teenuste ring väga

lai ja paindlik. RMK pakub konsultatsiooni nii üksiku protsessi või äriplaani, ettevõtte kui kogu sektori või regiooni arendamiseks.

### Aasta oli tõine ja edukas

2004. aastal lõpetati konsultatsiooniosakonna poolt 8 projekti ning valmistati ette 4 uut projekti 2005. aastaks. Lõppenud aastat võib RMK konsultatsioonide jaoks nimetada ka arengukavade aastaks. Tõsiselt ja tulemuslikult panustati erametsanduse, Eesti Metsaseltsi ja RMK arengukava väljatöötamise.

Konsultatsiooniosakonna poolt töötati aasta jooksul välja uus meetodika, mis võimaldab hinnata riigimetsa väärtust bioloogilise varana. Meetodika tugineb rahvusvahelisele raamatupidamise standardile ning on eeskujuks ka teistele riigimetsa majandajatele ja juriidilisest isikutest metsaomanikele, kellele laieneb ka kohustus metsa kui

Konsultatsioonide juhataja  
Heiki Hepner:

## Innovatsioon ja arendustegevus eduks vajalikud



Arendustegevus ja innovatsioon on läbi aegade olnud edu pandiks. Eriti tuleb seda rõhutada 21. sajandi alguses, mil tehnoloogia areng on väga kiire. Ka metsandus, mis on küll suhteliselt konservatiivne tegevusala, ei saa arendustegevust ja innovatsiooni tagaplaanile jätta. Eriliseks katalüsaatoriks on siin järjest karmimaks muutuvad keskkonnanõuded, mis sunnivad otsima keskkonnasõbralikumaid tehnoloogiaid ja ka uusi ärivaldkondi vanade asemele. Piltlikult öeldes tuleb osata suppi süüa ka siis, kui kauss on tagurpidi keeratud.

RMK konsultatsiooniosakonna esimesed tegevusaastad on tõestanud nõustamisteenuse ning arendusprojektide läbiviimise vajalikkust. On hea tunda, et läbi paindliku teenuse on kasu mitmesuunaline – saame kasulikud olla nii oma organisatsioonile kui koostööpartneritele, samuti ise pidevalt täieneda ja areneda uute lahenduste otsimisel.

bioloogiline vara arvele võtta. Õigesti ja õiglaselt kajastatud metsa väärtus lihtsustab erinevate majanduslike piirangute maksumuse hindamise võimalust, korrastab tehinguid puidu ja metsamaaga ning annab võimaluse metsaomaniku kogukapitali (vara, rikkuse) hindamiseks rahvusvaheliselt tunnustatud põhimõtete järgi.

Välja töötatud meetodikat kasutades saadi seisuga 31.12. 2004 RMK kasutada oleva tulundus- ja kaitsemetsa väärtuseks enam kui 26,5 miljardit krooni.

### Riigimetsa väärtus bioloogilise varana

Vara liik	Maksumus mln kr
Majandatav mets	34 874,9
Majandatava metsa arvestuslik ülestöötamiskulu	-8 283,6
Majandatava metsa arvestuslik müügikulu	-28,6
2004. aasta müügikulu	-0,8
Ebaseaduslike raietega tekitatud kahju	-1,7
Taimlate väärtus	15,6
Seemlate väärtus	3,6
<b>Bioloogilise vara väärtus kokku</b>	<b>26 579,4</b>

### Alustati uute projektidega

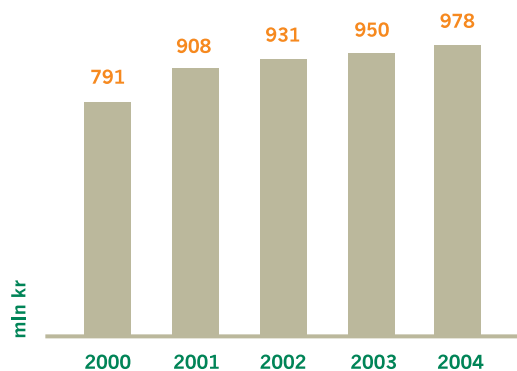
2004. aastal said hoo sisse mitmed väga erinevad ja mahukad tööd. Nii alustas konsultatsiooniosakond uut projekti, mille eesmärgiks on välja töötada maakonna metsanduskava metoodika. See lähtub metsanduse arengukavast, maakonnaplaneeringutest ja kohalike omavalitsuste arengukavadest. Algust tehti ka projektiga, mille ülesandeks on hinnata riigimetsas tekkivate raiejäätmete kasutamise võimalusi ja rakendatavaid tehnoloogiaid. See projekt soovib kaardistada ja luua tingimused metsast täiendava lisaväärtuse saamiseks ning keskkonnasõbraliku taastuenergia osakaalu suurendamiseks Eestis.

Aasta jooksul toimus RMK konsultatsioonide poolt 2005. aasta kevadel korraldatava keskkonnakonverentsi "Säästad või saastad" planeerimine. Samuti alustati Eesti metsanduse e-koolituse portaali loomist. Koostöös Luua Metsanduskooliga arendatav portaali loob tingimused kaasaegsete vahendite ja võimaluste kasutamiseks metsandushariduse andmisel. 2004. aastal sai hoo sisse ka metsade pärandkultuuriga seonduv unikaalne projekt, mille raames tuleb läbi viia pärandkultuuriobjektide inventuur, planeerida nende kaitse ja eksponeerimine koos teiste puhkemajanduslike objektidega ning leida selle töö läbi viimiseks finantsvahendid.

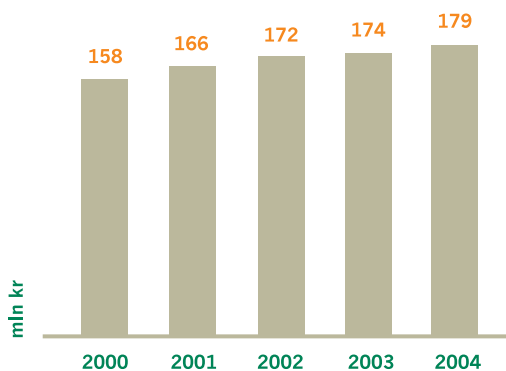


# RMK põhinäitajad 2000-2004

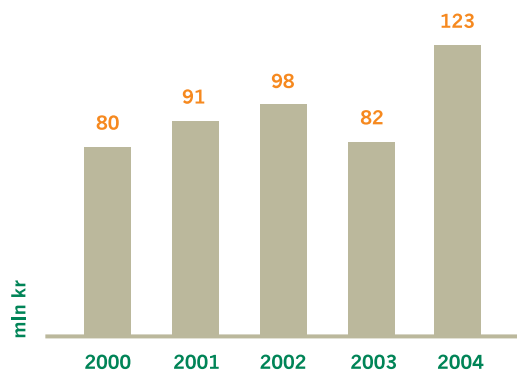
KÄIVE



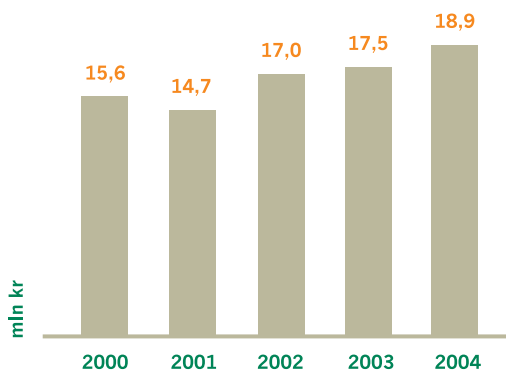
METSATULU



INVESTEERINGUD



IGAÜHEÕIGUSE KULUTUSED



Finantsdirektor  
Jaanus Laas:

## RMK majandustulemused on head



RMK näol on tegemist riigitulundusasutusega, mille eesmärgiks ei ole üksnes omanikule kasumi teenimine, vaid ka üldsusele suunatud riiklike ülesannete täitmine. RMK senine areng on toimunud organisatsiooni efektiivsuse suurendamise ning toimivuse parandamise suunas. 2004. aastal oli RMK käive 978 miljonit krooni, mis on 3% enam kui 2003. aastal. Valdava osa käibest moodustasid metsamaterjali ja kasvava metsa müük (vastavalt 818 ja 100 miljonit krooni). Käive muudest tegevustest (sh puidu transport, metsaistutusmaterjali müük, jahindus) oli kokku 60 miljonit krooni.

Metsamajanduslikus tootmises on metsamaterjali müügi osakaal RMK tegevusaastate jooksul kokku tõusnud 50%lt ca 80%ni, kasvava metsa müügi osakaal on vastavalt vähenenud. Puiduhinnad on käsitletava perioodi jooksul Eestis kasvanud kokku 32%. RMK personali arv on vähenenud 44%, halduskulude tõus aga olnud vaid 11%. See on tingitud nii käibe ja metsatulu kasvu kui puhaskasumi suurenemise. 2004. aastal arvestati riigieelarvesse metsatulu 178,6 miljonit krooni. RMK 2004. aasta kasum oli 95 miljonit krooni.

Need muudatused on võimaldanud organisatsioonil aastatega suurendada investeeringuid metsa väärtuse tõstmiseks ning igapäevase ja loodusariduse edendamiseks. Põhivara soetamiseks ja parendamiseks kasutati 2004. aastal 123 miljonit krooni, millest 60,7 miljonit krooni oli seotud tootmisega (metsaparandus, metsauuendus- ja kokkuveotehnika, tööjuhtide transport jmt) ning 57,8 miljonit krooni haldamisega (infotehnoloogia, transport, uute töökohtade loomine).

# Bilanss

(kroonides)	31.12.2004	31.12.2003
<b>AKTIVA</b>		
<b>Käibevara</b>		
Raha ja pangakontod	268 668 580	216 039 653
Nõuded ostjate vastu	61 285 672	36 091 884
Muud nõuded	562 395	670 392
Viitlaekumised ja ettemaksed	7 275 895	13 436 278
Varud ja müügioteel varad	17 902 094	40 359 233
<b>Käibevara kokku</b>	<b>355 694 636</b>	<b>306 597 440</b>
<b>Põhivara</b>		
Mitmesugused pikaajalised nõuded	208 536	244 792
Materiaalne põhivara	372 764 788	331 269 573
Immateriaalne põhivara	13 264 923	11 941 586
<b>Põhivara kokku</b>	<b>386 238 247</b>	<b>343 455 951</b>
<b>AKTIVA KOKKU</b>	<b>741 932 883</b>	<b>650 053 391</b>
<b>PASSIVA</b>		
<b>Kohustused</b>		
Lühiajalised kohustused		
Võlakohustused	6 736	6 258 782
Ostjate ettemaksed kaupade ja teenuste eest	205 837	690 235
Võlad tarnijatele	14 285 257	10 618 442
Muud lühiajalised võlad	2 172 309	1 620 131
Maksuvõlad	14 488 833	12 688 503
Viitvõlad ja tulevaste perioodide ettemakstud tulud	32 365 676	26 284 103
Muud kohustused	15 684 000	15 684 000
Lühiajalised kohustused kokku	79 208 648	73 844 196
Pikaajalised kohustused	1 236 423	9 716 419
<b>Kohustused kokku</b>	<b>80 445 071</b>	<b>83 560 615</b>
<b>Netovara</b>		
Riigikapital	190 854 853	190 817 959
Eelmiste perioodide kasum	375 674 817	280 678 536
Aruandeperioodi kasum	94 958 142	94 996 281
<b>Netovara kokku</b>	<b>661 487 812</b>	<b>566 492 776</b>
<b>PASSIVA KOKKU</b>	<b>741 932 883</b>	<b>650 053 391</b>

# Kasumiaruanne

(kroonides)	2004. a	2003. a
Müügitulu	978 008 638	949 922 467
Muud äritulud	7 381 711	7 140 483
Valmis- ja lõpetamata toodangu varude jääkide muutus	-22 315 586	-14 829 756
Kaubad, toore, materjal ja teenused	481 390 636	494 703 200
Muud tegevuskulud	138 493 991	106 170 690
Tööjõukulud		
Palgakulud	141 263 920	141 953 086
Sotsiaalmaksud	51 123 565	50 700 278
Põhivara kulum ja väärtuse langus	62 032 879	58 036 133
Muud ärikulud	755 469	337 268
<b>Ärikasum</b>	<b>88 014 303</b>	<b>90 332 539</b>
<b>FINANTSTULUD JA -KULUD</b>		
Intressikulud	-613 230	-1 122 641
Muud finantstulud ja -kulud	7 557 069	5 786 383
<b>Kokku finantstulud ja -kulud</b>	<b>6 943 839</b>	<b>4 663 742</b>
<b>Aruandeaasta puhaskasum</b>	<b>94 958 142</b>	<b>94 996 281</b>

## AUDIITORI JÄRELDUSOTSUS RIIGIMETSA MAJANDAMISE KESKUSE NÕUKOGULE

Oleme auditeerinud riigitulundusasutuse Riigimetsa Majandamise Keskuse (edaspidi "RMK") 31. detsember 2004. a lõppenud majandusaasta kohta koostatud raamatupidamise aastaaruannet, millest on tuletatud lehekülgedel 38-39 esitatud raamatupidamisaruande kokkuvõte. Viisime oma auditi läbi kooskõlas rahvusvaheliste auditeerimisstandarditega. Meie järeldusotsuses seisuga 28. märts 2005. a avaldasime me arvamust, et raamatupidamise aastaaruanne, millest raamatupidamisaruande kokkuvõte on tuletatud, kajastab kõigis olulistest osades õiglaselt RMK finantsseisundit seisuga 31. detsember 2004. a ning nimetatud kuupäeval lõppenud majandusaasta tegevuse tulemust kooskõlas Eesti hea raamatupidamistavaga, välja arvatud nende võimalike paranduste mõju, millised oleksid võinud osutada vajalikuks, kui me oleksime saanud piisava tõendusmaterjali järgmises lõigus kirjeldatud asjaolude kohta.

Me ei ole auditeerinud raamatupidamise aastaaruannet seisuga 31. detsember 2003. a, kuna meid määrati RMK audiitoriteks pärast seda kuupäeva. Meie poolt kasutatavad praktilised auditi protseduurid ei võimaldanud meil saada piisavat kinnitust nimetatud kuupäeva bilansi saldode õigsuse kohta. Bilansis seisuga 31. detsember 2003. a kajastatud saldod mõjutavad 31. detsembril 2004. a lõppenud aasta tegevuse tulemust.

Meie arvates on kaasnev raamatupidamisaruande kokkuvõte kõigis olulistest osades kooskõlas raamatupidamise aastaaruandega, millest see on tuletatud ja mille kohta me avaldasime ülaltoodud piiranguga järeldusotsuse.

RMK finantsseisundist ja perioodi majandustegevuse tulemusest ning meie auditi ulatusest parema arusaama omandamiseks tuleks raamatupidamisaruande kokkuvõtet lugeda koos raamatupidamise aastaaruandega, millest raamatupidamisaruande kokkuvõte on tuletatud, ja meie järeldusotsusega selle kohta.

Tallinn, 27. mai 2005. a



Hanno Lindpere  
Ernst & Young Baltic AS



Erki Usin  
Vannutatud audiitor





RMK

Viljandi mnt 18b, 11216 Tallinn

telefon 628 1500

faks 628 1510

e-post: [rmk@rmk.ee](mailto:rmk@rmk.ee)

[www.rmk.ee](http://www.rmk.ee)