

Perevägivalda menetluspraktika: 2011 ja 2013

Andri Ahven, Laidi Surva

Sisukord

- I. Perevägivalda juhtumite sumbumine
- II. Menetluse alustamata jätmine
- III. Menetluse käik
- IV. Kahtlustatavate ja kannatanute profiilid

Kriminaalpoliitika analüüs

Nr 5/2014

www.kriminaalpoliitika.ee

www.just.ee



JUSTIITSMINISTEERIUM

Eesmärk

Analüüsi eesmärk on anda lühike ülevaade perevägivalda juhtumite menetlusest, tuues välja alustamata jäetud menetluste osakaalu, keskmise menetluspikkuse, erinevate menetlusliikide osakaalu, perevägivalda toimepanijate ja kannatanute profiilid, võimalused menetluspraktika kujundamiseks.

Kokkuvõte

1. Politseis alustamata jäetud menetluste osakaal on ajas vähenenud (2014. aastal 12% politseis registreeritud juhtumitest) ja valdav enamik menetlusi alustatakse.
2. Vähemalt 2/3 registreeritud juhtumitest jõuavad aastaga menetluse lõpetamiseni või kohtulahendini.
3. Arvestades perevägivaldast teatamise kasvu, on ootuspärane, et menetluses olevate juhtumite arv ja menetluses olemise aeg kasvavad. Esmajärjekorras võetakse menetlusse juhtumid, kus kahtlustatav või kannatanu on alaealine, kus on oht kannatanu elule ja tervisele ja kus on tegemist raske isikuvastase kuriteoga.
4. Perevägivalda juhtumi menetlemiseks kohtueelses menetluses kulus 2011. aastal keskmiselt 5 kuud ja 2013. aastal 4,7 kuud, kohtumenetluse keskmine pikkus kuni otsuseni oli 2011. aastal 5,1 kuud ja 2013. aastal 3,1 kuud.
5. Avaliku menetlushuvi puudumisel lõpetati 2011. aastal 24% ja 2013. aastal 15% registreeritud juhtumitest. Lepitusmenetlusse saadeti mõlemal aastal 25% kriminaalasjadest.
6. 2011. aasta ja 2013. aasta I poolaastal registreeritud juhtumitest jõudis kohtulahendini vähemalt 34-35% kriminaalasjadest.
7. Keskmine perevägivaldast kahtlustatav on keskharidusega keskealine mees, töötu, räägib pigem vene keelt, elab kooselu. Keskmine kannatanu on keskharidusega naine vanuses 25-45, töötu, räägib eesti või vene keeles, elab kooselu.
8. Alates 01.01.2015 on alaealise juuresolekul toime pandud tegu raskendavaks asjaoluks. Kui E-toimiku andmestikku luua vastav andmeväli, saab kogutavate andmete alusel analüüsida, kuivõrd kohtupraktikas alaealise juuresolekut karistuse mõistmisel arvestatakse.
9. Tagamaks perevägivalda juhtumitele asjakohasem reageerimine, soovitatakse aktiivset teavitustööd politsei teavitamise osas; andmekogumise parandamist erinevates instantsides, et oleks võimalik perevägivalda juhtumeid tuvastada; kannatanute teavitamist abisaamise võimalustest; spetsialiseeritud üksuste loomist politseis ja prokuratuuris; võrgustikutööd perevägivalda asjade menetlemisel; tsiviil- ja kriminaalõiguse integreerimist.

Taust

Perevägivald sisaldab kõiki füüsilise, seksuaalse, psühholoogilise või majandusliku vägivalla akte, mis toimuvad praeguste või endiste abikaasade, elukaaslaste, partnerite vahel, tegu võib olla laste või (vana)vanemate väärkohtlemise või õdede-vendade omavahelise vägivallaga, hoolimata sellest, kas toimepanija elab või elas ohvriga samal elamispinnal. Perevägivalda ei määratleta sündmuse toimumise koha järgi, vaid ohvri ja vägivallatseja lähedaste suhete järgi. Kõige enam menetletakse perevägivalda juhtumeid kehalise väärkohtlemise (KarS § 121) ja ähvardamisena (KarS § 120).

Perevägivaldakuritegude arv on aasta-aastalt kasvanud. 2011. aastal registreeriti 1939 perevägivaldajuhtumit, 2012. aastal 2231 ja 2013. aastal 2752. Kõigist kuritegudest moodustas 2013. aastal perevägivald hinnanguliselt 7%, vägivallakuritegudest 35%, 2012. aastal vastavalt 5,5% ja 28%.

Murettekitav on perevägivaldaga seotud tapmist ja mõrvade arv. Politsei andmetel registreeriti 2013. aastal 19 perevägivaldast tingitud tapmist ja mõrva (2012. aastal 20). Tapmist ja mõrvade üldarv on viimastel aastatel vähenenud (2012. aastal 80, 2013. aastal 62), aga lähisuhetes tapmist arv vähenemist ei ole näidanud. Perevägivaldaga seotud tapmist ja mõrvade osakaal oli 2013. aastal 31% (2012. aastal 20%). 2013. aastal registreeriti ka üks lapse tapmine, kus värskest kodus sünnitanud naine varjas sünnitust ja hiljem väitis, et laps sündis surnuna.

Meetod

Analüüsi aluseks on 2011. ja 2013. aastal registreeritud perevägivalda juhtumid. Kuna perevägivald võib esineda mitmes vormis, siis erinevalt 2011. aasta analüüsist, mil vaatluse all olid 2010. aasta KarS § 121 all registreeritud perevägivalda juhtumid, on käesolevas analüüsis vaadatud kõiki isikuvastaseid süütegusid (KarS 9. peatükk, va surnuvastased süüteod §§-ides 148-150), lisaks röövimine (KarS § 200) ja avaliku korra raske rikkumine (KarS § 263).

Analüüsi aluseks on kriminaalstatistika aastakogumiku jaoks välja otsitud perevägivalda juhtumid, mille puhul koondati andmed E-toimikust kannatanu ja ohvri suhet iseloomustavate statistikatunnuste järgi. Perevägivaldajuhtumite loendit täiendati sündmuse kirjelduste baasil. Analüüsi jaoks olulisi juhtumeid oli andmestikus 2011. aastal kokku 1939 ja 2013. aastal 2752. Vaatluse alla võeti mõlema aasta puhul I poolaasta, misjärel jäi analüüsimiseks 2011. aastal 993 ja 2013. aastal 1397 juhtumit.

Kui mõne juhtumi korral oli kriminaalmenetluse lõpetamise määrus tehtud mitmel korral¹, jäi valimisse ajaliselt varasem lõpetamine. 2011. aastal oli 20 sellist juhtumit, 2013. aastal 21. Kui algselt oli tehtud perevägivalda juhtumi puhul kriminaalasja lõpetamise määrus, ent hiljem oli juhtum ikkagi kohtusse saadetud, jäi valimisse kohtuni jõudnud menetlus. Analüüsist jäid välja episoodid, mille kohta päring menetluse käigu kohta infot ei andnud (2011. aastal 3 episoodi, 2013. aastal 1 episood). Kohtumenetluse analüüsi valimisse jäi 2011. aastal 218 kriminaalasja

¹ Nt on menetlust uuendatud ja selle käigus on leitud, et varasema lõpetamise käigus määratud kohustused on olnud asjakohased või on mõne teise kriminaalasja raames määratud karistus, millega võrreldes uue kriminaalasja raames karistuse määramine ei ole otstarbekas.

(millest päringu tegemise hetkeks oli otsuseni jõudnud 124) ning 2013. aastal 177 kriminaalasja (otsuseni jõudis 169).

Perevägivalda juhtumitega seotud isikute analüüsis kasutati kordumatuid isikuid, kelle vanus oli teada ning korduvatest ridadest võeti analüüsi kõige varasem sündmuse kuupäev ehk seotud isiku kõige noorem vanus.

Koondatud andmestiku pinnalt analüüsiti nii menetluse pikkust kui ka tulemusi. Vaatluse all olid tulemused päringu tegemise hetkeks ning ka aasta pärast perevägivalda juhtumi registreerimist. Samas tuleb arvestada, et seda sai teha vaid juhtumite pinnalt, mis olid analüüsi hetkeks jõudnud kas kohtueelse menetluse või kohtumenetluse lõpuni. Võib eeldada, et analüüsist jäid välja pika menetlusajaga juhtumid, mis päringu tegemise hetkeks olid veel kohtueelses menetluses. Teatud osas võib siin tegu olla juhtumitega, mis on menetluse seisukohast keerukamad või seotud teiste kuritegudega, mis menetluse aega pikendavad.

Lisaks küsiti perevägivalda juhtumite menetluspraktika kohta suuliselt tagasisidet prokuröridelt ja politseiametnikelt, et selgitada võimalikke piirkondlikke erisusi menetluspraktikas.

I. Perevägivalda juhtumite sumbumine

Sumbumise mõiste (inglise keeles *attrition*) kaudu selgitatakse kriminaalasjade menetlusest väljakukkumist ja süüdimõistva kohtuotsuseni mittejõudmist.² Sumbumine toimub mitmes etapis, kuriteost teavitamise hetkest kuni kohtumenetluseni. Esiteks, kõigist intsidentidest ei antagi politseile teada. Kuigi mitteteatamine ei pruugi tähistada sumbumist, annab kannatanute soovimatus kuriteost teada anda aimu kannatanute suhtumisest kriminaalsüsteemi. Perevägivald on kahtlemata üks neid kuriteoliike, millest sageli teada ei anta. Seepärast näitab perevägivaldast teavitamise kasv ennetus- ja teavitus-tegevuste edukust, samuti usaldust kriminaalsüsteemi vastu. Juba teada antud juhtumite väljakukkumine saab toimuda süüdistuse esitamisel, uurimise käigus, kohtumenetluse eel ja kestel. Sumbumine tekib politsei, prokuratuuri ja kohtute tegude, tegematajätmistest ja otsuste tagajärjel, samuti kannatanute endi tõttu.

Õiguskaitseorganid näevad ebaedukate menetluste põhjustena kannatanuid. Nende sõnul loobub kannatanu ütluste andmisest või palub menetlus lõpetada soovist hoida oma paarisuhet, peresuhteid või muul põhjusel. Samas ohvritega töötavad organisatsioonid ning kannatanud ise on välja toonud, et sedalaadi loobumise kutsub esile õiguskaitseorganite vähene hoolivus, nende mittetoetav suhtumine kannatanusse, menetluse käigus kogumata jäänud tõendid.³

Sumbumise erinevaid põhjuseid kaardistades on leitud, et need jagunevad kannatanust ja süsteemist lähtuvateks faktoriteks.⁴ Kannatanust lähtuvad faktorid on üldine, ühiskondlik suhtumine perevägivalda ja ohvrit süüdistavate hoiakute esinemine, vaimse vägivalda esinemise raskus ja ulatus ning selle pikaajaline psühholoogiline mõju, suutmatus vägivalda ära tunda ja enesesüüdistamine, hirm vägivallatseja ees ja vähene turvatunne, materiaalsed ja sotsiaalsed faktorid, sh sõltuvussuhe vägivallatsejaga, majanduslikud, õiguslikud ja hooldusõiguslikud

² Veis Costas M. (Ed.) (2012) *Overcoming Attrition in Domestic Violence Cases (Provisional Edition)*. Nicosia-Cyprus: Cyprus Police Headquarters.

³ Hester jt. (2003) *Domestic Violence: Making it Through the Criminal Justice System*. International Centre for the Study of Violence and Abuse.

⁴ Veis Costas M. (Ed.), 2012.

suhted. Süsteemiga seotud faktoriteks loetakse vähest usaldust kriminaalsüsteemi vastu, ligipääsmatust õiguslikule toele ja vajalikule infole, kriminaalmenetluse keerukust, kannatanutega kokku puutuvate spetsialistide vähest väljaõpet perevägivalla ohvritega töötada, sh nii politseis, prokuratuuris, kohtus, tervishoiuasutustes, sotsiaalvaldkonnas.

Riigiti on perevägivalla kuritegude sumbumise vähendamiseks rakendatud erinevaid meetmeid ja üldjuhul soovitatakse selle probleemistikuga süsteemselt tegeleda. Mõned näited meetmetest on toodud Küprose politseis koostatud raportis⁵, sh aktiivne teavitustöö juhtumitest politseile teatamiseks, kuigi see võib sumbumist suurendada (politseisse helistatakse ka intsidentide puhul, millel puuduvad kuriteo tunnused); andmekogumine ja monitooring, mille abil oleks võimalik perevägivalla juhtumeid tuvastada; kannatanute teavitamine abisaamise võimalustest, vältides sealjuures ebareaalsete ootuste teket; spetsialiseeritud üksuste loomine politseis ja prokuratuuris; võrgustikutöö perevägivalla asjade menetlemisel; tsiviil- ja kriminaalõiguse integreerimine, et toimuks asjakohane infovahetus nt hooldusõiguse juhtumite puhul; jms.

Kuigi sumbumise definitsiooni lugedes võib jääda mulje, et ainus „õige“ lahendus perevägivalla juhtumite puhul on süüdimõistev kohtuotsus, ei saa seda võtta eesmärgiks omaette. Pigem on oluline tagada süsteemis kannatanutele vajalik tugi ning vägivallatsejatele konkreetsest juhtumist lähtuv karistus või selle alternatiivid.

II. Menetluse alustamata jätmine

Kriminaalmenetlus saab alguse sellest, kui politseisse saabub kuriteoteade. Üldjuhul toimub politsei teavitamine intsidendi toimumise ajal ja perevägivalla puhul helistatakse osalt seetõttu, et soovitakse, et politsei vägivallatseja sündmuskohalt ära viiks, kas aresti alla või kainenema. Käesoleva analüüsi kriminaalasjade valimisse sattus aga ka juhtumeid, mille puhul politsei teavitamine viibis kohati aastaid. 2011. aasta juhtumite puhul jäi intsidendi ja teavitamise vahele keskmiselt 56 päeva, 2013. aastal 138 päeva. Kõige pikem vahe intsidendi ja teavitamise vahel oli vastavalt 10 ja 16 aastat. Mõlemal juhul oli tegemist sugulise kire vägivaldse rahuldamisega. Kahe vaadeldud aasta peale oli kokku 26 sellist kuritegu, mille puhul intsidendi ja teavitamise vahel oli 5 aastat või enam. 17 neist episoodidest olid alaealise suhtes toime pandud seksuaalkuriteod.

2011. aastal justiitsministeeriumis läbi viidud analüüs⁶ näitas, et politsei alustas menetluse 93% juhtumitest, mille kohta teave saadi. Mõnevõrra teistsuguse metoodikaga tehtud PPA analüüsid⁷ näitavad perevägivalla juhtumites veidi suuremat alustamata jäetud menetluste osakaalu. Arvestades analüüside algandmestiku ja metoodika mõningast erinevust, pole vahe justiitsministeeriumi ja politsei andmete vahel väga suur. Lisaks on alltoodud tabelis näha, et alustamata jäetud menetluste osakaal on ajas vähenenud ning valdav enamik menetlusi alustatakse. Meeles tuleb ka pidada, et teatav alustamata jätmiste osakaal on normaalne, nt võib menetluse alustamata jätta, kui vägivaldal tarvis alla 14-aastane laps (sellisel juhul edastatakse juhtumi KrMS § 201 alusel materjalid alaealiste komisjoni). Teiste piirkondadega võrreldes suurem alustamata jäetud menetluste osakaal Põhja prefektuuris on osaliselt tingitud menetlus-

⁵ Samas.

⁶ Salla, J., Surva, L. (2011) Perevägivalla juhtumite menetluspraktika: 2010. Justiitsministeerium.

⁷ Politsei- ja Piirivalveameti ülevaated lähisuhtevägivalla juhtumitest aastatel 2011, 2012, 2013 ja 2014.

praktika erinevusest (infoteadete järelkontroll, et sorteerida välja perevägivalda juhtumid, suurendab nende juhtumite hulka, mille puhul menetlus ei ole asjakohane).

Tabel 1. Alustamata jäetud menetluste osakaal kõigist registreeritud juhtumitest (PPA analüüsid 2011 – 2014)⁸

Alustamata jäetud menetlused	2011	2012	2013	2014 (5 kuud)
Ida prefektuur	3%	3%	3%	6%
Lõuna prefektuur	3%	3%	3%	3%
Lääne Prefektuur	5%	8%	4%	1%
Põhja prefektuur	24%	14%	17%	19%
KOKKU	15%	10%	12%	12%

Samas nähtub PPA analüüsides, et kui lisaks registreeritud juhtumitele võtta arvesse perevägivalda infoteated⁹ ja lisada neile registreeritud süüteod, siis on menetlusse võetud asjade osakaal oluliselt väiksem. Nt 2014. aastal võeti kõikidest politseile teada antud perevägivalda juhtumitest menetlusse vaid 22%.

Tabel 2. Perevägivalda juhtumid infoteadete ja suutegudena¹⁰

Infoteadete ja süüteoga seotud juhtumite kogum	2011 (9 kuud)	2012	2013	2014 (5 kuud)
Infoteated	3709	6675	8124	3685
Registreeritud juhtumid	1454	2800	3149	1232
Alustatud menetlusi	1231	2519	2781	1081
Menetlus alustamata jäetud	223	281	368	151
Infoteadete ja registreeritud juhtumite summa	5163	9475	11273	4917
... neist alustatud menetlusi	24%	27%	25%	22%
... seega neist pole alustatud menetlusi	76%	73%	75%	78%

Menetlusse võtmata infoteade ei tähenda automaatselt tegelemata jäetud juhtumit. Siia alla kuuluvad nt joobes inimestega seotud juhtumid, kus asjaosalised lahkuvad enne politsei saabumist või piirdub olukord sellega, et politsei viib joobes isiku kainenema. Harvad ei ole ka juhtumid, mille puhul kannatanu keeldub koostööst ning ei ole võimalik süütegu välja selgitada. On ka juhtumeid, kus kannatanuga suheldaksegi vaid telefoni teel ning häirekeskusega suheldes jõutakse ühisele arusaamale, et politsei sekkumist ei ole vaja. Sageli koostatakse selliste juhtumite puhul lähisuhtevägivalda infoleht ohvriabile edastamiseks, kuid süüteoga jäetakse infoteade siiski sidumata.

Kokkuvõttes ei tähenda politseipoolne mittesekkumine alati seda, et juhtumiga ei tegeleta, kuid perevägivalda spetsiifikat ja korduvust silmas pidades tuleb siiski leida süsteemne lahendus nende juhtumite jaoks, mille puhul süüteole viitavad tunnused puuduvad, ent asjaosalised ilmselgelt vajavad sekkumist, mis aitaks vähendada edaspidise võimaliku vägivalda riske.

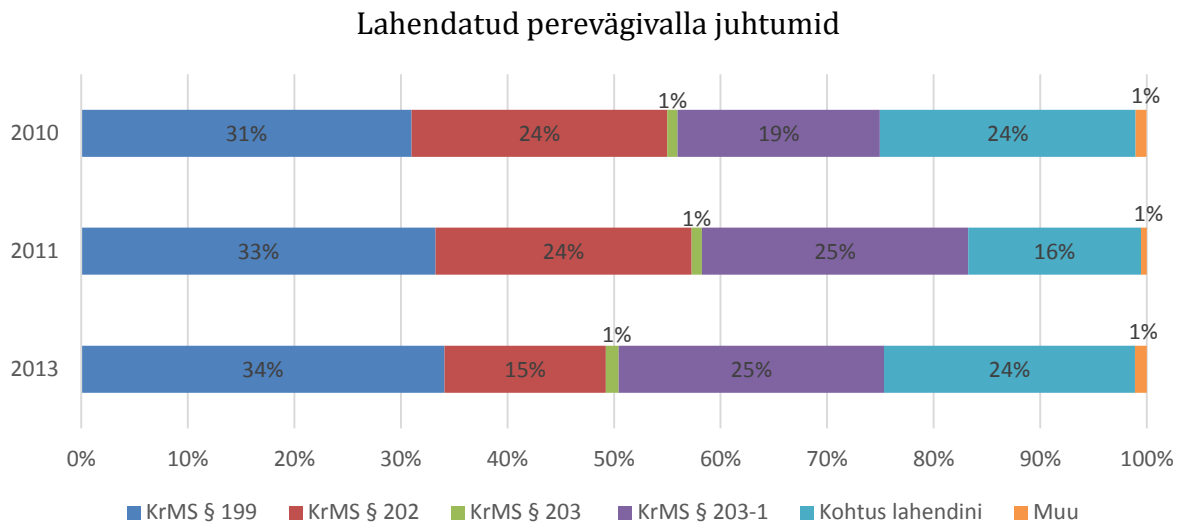
⁸ Samas.

⁹ Kõik perevägivalda teemalised kõned politseisse, mida ei seota süüteoga. Infoteadete seas ei sisaldu registreeritud juhtumid.

¹⁰ Samas.

III. Menetluse käik

Vaadates 2011. ja 2013. aasta perevägivalda juhtumite menetlemist, siis saab välja tuua, et vähemalt kaks kolmandikku registreeritud kuritegudest jõuavad aastaga lahendini kas menetluse lõpetamise või kohtulahendini jõudmise teel.

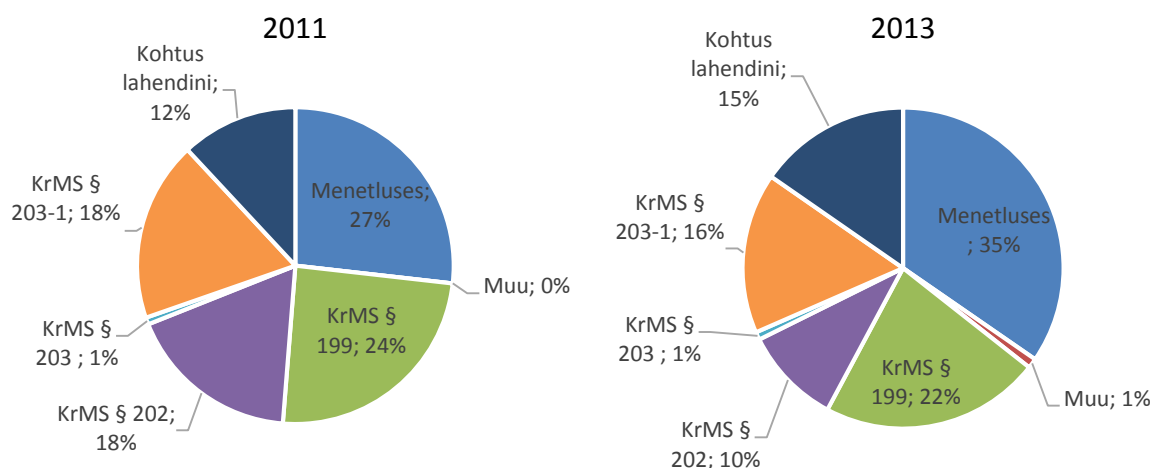


Joonis 1. Lahendini jõudnud registreeritud perevägivalda juhtumid lahendi tüübi järgi.¹¹

Perevägivalda juhtumi menetlemiseks kohtueelses menetluses kulus 2011. aastal keskmiselt 5 kuud ja 2013. aastal 4,7 kuud, kohtumenetluse keskmine pikkus kuni otsuseni oli 2011. aastal 5,1 kuud ja 2013. aastal 3,1 kuud. 2011. aasta analüüsis olid vastavad näitajad 3,8 kuud ja 1,5 kuud. Samas tuleb siinkohal silmas pidada, et 2010. aasta perevägivalda juhtumite puhul olid analüüsi aluseks vaid KarS § 121 kuriteod, aga 2011. ja 2013. aastal ka raskemad isikuvastased kuriteod, mille menetlemine on keskmisest aeganõudvam. 2011. aasta kuritegude keskmine menetlusaeg on pikem ka seetõttu, et päringu tegemise hetkeks augustis 2014 on menetlus lõppenud pikkadel üldmenetlustel, samas kui 2013. aasta kuritegude puhul olid need päringu tegemise hetkeks veel menetluses.

Vaadates, millisesse staadiumisse jõutakse perevägivalda juhtumite menetlemisel ühe aastaga, siis saab välja tuua, et 12 kuud pärast menetluse algust oli 2011. aasta juhtumitest endiselt menetluses 27% juhtumitest, 2013. aastal aga 35%. Arvestades perevägivaldast teatamise kasvu, on ootuspärane, et menetluses olevate juhtumite arv ja menetluses olemise aeg kasvavad. Tööpraktikat arvestades on tõenäoline, et seisma jäävad vähem prioriteetsed, kesise tõendusmaterjaliga juhtumid ning esmajärjekorras võetakse menetlusse need juhtumid, mille puhul kuriteos kahtlustatav on kinnipeetud, ülekuulatud või vahi all, kus kahtlustatav või kannatanu on alaealine, kus on näha selge oht kannatanu elule ja tervisele ning kus on tegemist raske isikuvastase kuriteoga.

¹¹ 2010. aasta analüüsis on aluseks võetud I poolaastal KarS § 121 järgi registreeritud perevägivalda juhtumid. 2011. ja 2013. aastal on analüüsitud I poolaastal registreeritud perevägivalda juhtumeid, mis on kvalifitseeritud isikuvastaste süütegude (KarS 9. peatükk, va surnuvastased süüteod §§-ides 148-150), röövimise või avaliku korra raske rikkumisena.



Joonis 2. 2011. ja 2013. aasta I poolaasta perevägivald juhtumid aasta pärast registreerimist.

2011. aastal saadeti 64% kriminaalasjadest kohtusse süüdistusakti alusel, 34% kokkuleppena ja 2% psühhiaatrilise sundravi kohaldamiseks kriminaalasja kohtusse saatmise määrusega. Kui viimati nimetatud määruste osakaal oli 2013. aastal sama, siis kokkuleppeid oli 74% ja süüdistusakte 24%. Kohtumenetluste jagunemine liigi on toodud allolevas tabelis.

Tabel 3. Kohtumenetluse liigid perevägivald kuritegudes

Menetlusliik	2011	2013
Kiirmenetlus	10%	3%
Käskmenetlus	5%	Ligi 0%
Kokkuleppemenetlus	36%	69%
Lühimenetlus	40%	15%
Üldmenetlus	10%	13%

Kriminaalmenetluse aluse puudumine

Juhtumites, kus kohtueelses menetluses leitakse, et kriminaalmenetluseks puudub alus, lõpetatakse menetlus tavaliselt politsei poolt prokuratuuri loal KrMS § 199 lg 1 p1 alusel. Sarnaselt samal alusel alustamata jäetud menetluste analüüsile domineerisid ka lõpetamiste osas Põhja piirkonna kriminaalasjad. Siinkohal on prokuratuur selgitanud, et pärast seda, kui 2011. aastal võeti perevägivald selgemalt tähelepanu alla, on prokuröridel kasvanud vilumus ära tunda juhtumeid, mida on võimalik menetlusse võtta, ja neid, mille puhul on ainsaks lahenduseks menetluse lõpetamine. Kuna prokuröride hinnangul ei tehta menetlusotsuste peale olulisel määral kaebusi, on alust arvata, et menetlusosalised on menetlusotsusega rahul. Prokuratuur ise näeb selle põhjusena menetlusosalistega tehtavat koostööd, nendega räägitakse menetlusotsused läbi ja selgitatakse, miks sellise lahenduseni jõuti. Perevägivald kriminaalmenetluste lõpetamise kõrge osakaal tekitab pärast 2011. aasta analüüsi muret, mistõttu võeti ajutiselt kasutusele praktika, et kõik kriminaalasja lõpetamise määrused tuli saata ülevaatamiseks riigiprokuratuuri. Riigiprokuratuur ei leidnud lõpetamise määrustes massilisi eksimusi, mistõttu järeldati, et kriminaalmenetlusi ei lõpetata kergekäeliselt, vaid põhistatult. Perevägivald juhtumite lõpetamine, mille puhul puudub kriminaalmenetluseks alus, annab juurde ajaressurssi nende juhtumite tarvis, mille kuriteotunnused selgelt olemas on.

Lahendatud perevägivallaasjad

Kohtusse jõuavad eelkõige keerulisemad või korduvad perevägivallajuhtumid. Liites kokku kohtumenetluses olevad kriminaalasjad ja kohtus lahendi saanud asjad, saab järeldada, et 2011. aasta või 2013. aasta I poolaastal registreeritud perevägivalla kuritegudest on jõudnud või jõuab kohtulahendini vähemalt 34-35% kriminaalasjadest. Sama osakaal kehtis ka 2010. aasta I poolaasta perevägivalla juhtumite puhul. 2011. aastal läbi viidud analüüs¹² näitas, et 53% kohtusse jõudnud juhtumite puhul määratakse süüdistatavale tingimisi vangistus, 20% juhtudest asendatakse vangistus ÜKTga, 14% toimepanijatest saavad rahalise karistuse ning 13% juhtumitest viib reaalse vanglakaristuseni (kohtuotsuse alusel vanglasse määratud).

Sageli lõpetab prokuratuur kergemate ning enamasti esmakordsete juhtumite korral menetluse enne kohtusse saatmist oportuniteediga. Selleks on enimkasutatavad võimalused menetluse lõpetamine avaliku menetlushuvi puudumise tõttu (KrMS § 202) või lepitusmenetluse protsessi (KrMS § 203¹) tulemusena.

- Avaliku menetlusehuvi puudumise tõttu lõpetati 24% 2011. aasta I poolaastal registreeritud perevägivalla kuritegudest, 2013. aastal oli vastav näitaja 15%.
- Lepitusmenetlusele saadeti mõlemal aastal 25% kriminaalasjadest.
- Üksikud menetlused lõpetati ka karistuse ebaotstarbekuse (KrMS § 203) või kahtlustatava alaealiste komisjoni saatmise (KrMS § 201) või teo toimepanija surma tõttu (KrMS § 200 – KrMS § 199 lg 1 p 4).

Avaliku menetlushuvi puudumine

Nende kuritegude puhul, kus kahtlustatava või süüdistatava isiku süü ei ole suur, ta on heastanud või asunud heastama kuriteoga tekitatud kahju, tasunud kriminaalmenetluse kulud või võtnud endale kohustuse tasuda kulud ning kui kriminaalmenetluse jätkamiseks puudub avalik menetlushuvi, lõpetab prokuratuur menetluse või taotleb raskemate kuritegude puhul kohtult menetluse lõpetamist. Kuna masskuritegude hulk, kuhu kuuluvad ka kergemad perevägivalla kuriteod, on suur, siis on oluline võimalikult kiiresti menetlusotsuseid teha. Samavõrd oluline on arvestada perevägivalla eripära – paljude juhtumite korral keeldub kannatanu ütlusi andmast, puuduvad tõendid füüsilisest vägivallast ning kriminaalasja on seetõttu raske kohtusse viia. Kui kohtusse saatmiseks tõendeid ei ole, tehakse kriminaalmenetluse lõpetamine KrMS § 199 lg 1 p 1 alusel (puudub kriminaalmenetluse alus).

Menetlusökonoomika parandamiseks on Põhja piirkonnas, kus registreeritakse enamus perevägivalla juhtumeid, välja töötatud metoodika asjaolude sobivuse korral kriminaalasja kiireks lõpetamiseks. Kõik kaduvad tõendid fikseeritakse, aga neid ei salvestata tõendite tasemel. Igal juhul tehakse sündmuskoha vaatlus ja vigastuste olemasolul need fikseeritakse. Kõik toimingud, mida on võimalik teha tagantjärele, tehakse tagantjärele, nt kasutatakse võimalust mitte teha politseisse tehtud kõne stenogrammi, vaid kõne salvestatakse toimiku juurde CD-plaadil. Juhul kui menetlusotsus vaidlustatakse, on võimalik kiiresti tõendid vormistada, sh on võimalik tagantjärele tellida ekspertiise. Kokku on lepitud minimaalsetes tingimustes, mida on vaja

¹² Salla ja Surva, 2011.

kriminaalasja edastamiseks prokuratuuri, sh häirekeskusele tehtud kõne CD-l (üldmenetluse mineku puhul ka stenogramm), sündmuskoha vaatlusprotokoll, sündmuskohal viibinud politseiametnik kuulatakse üle vaid üldmenetluse puhul, sündmuskohal olnud inimeste fikseerimine, ent nende ülekuulamine toimub vaid vajadusel (peamiselt üldmenetluse korral). Kui prokurör otsustab asja kohtusse viia, siis vaadatakse üle, millised tõendid vajavad täpsustamist, kellelt on veel vaja ütlused võtta jms.

Lepitus

Lepituskokkuleppe täitmiseks on aega 6 kuud, tähtaeg hakkab jooksva kriminaalmenetluse lõpetamise määruse koostamise kuupäevast. Kui prokuröri juurde tulevad lepitusse suunamiseks inimesed, kes juba menetlusväliselt on juhtunu asjaolud läbi rääkinud ja kokkuleppe saavutanud, siis ei anta 6-kuulist tähtaega, vaid pannakse kokkuleppe sisu kirja ning allkirjastatakse lepe ilma tähtajata. Lepitusse saatmisel piisab lepitajale sellest, kui prokurör annab määrusega kaasa väljalõiked kannatanu-kahtlustatava ülekuulamisprotokollist ning politsei protokollist sündmuskohal. Vajaduse sellelaadse info vahetamiseks tingib see, et lepitaja juures esmakohtumisel olles, mille järgi otsustatakse lepituse läbiviimine, on oht, et osapooled võivad varjata tõe juhtunu kohta. Lisainfo on lepitajale töövahendiks lepituse läbiviimisel.

Lepitusmenetlus püütakse sobivate juhtumite puhul võimalikult kiiresti algatada, et tagada juhtumi ja mälestuste värskus. Sel juhul on lepitamine kõige efektiivsem. Lepitusmenetlust kasutatakse praktilistel põhjustel – menetluskulude maksimisest pääsemine – avaliku menetlushuvi puudumisega lõpetamise asemel. Kui lepitatavate inimeste peredes kasvavad lapsed, siis neilt üldjuhul ütlusi ei võeta. Seda tehakse vaid juhul, kui lepitusmenetlus ei kanna vilja ja kriminaalmenetlus tuleb uuendada. Juhul kui lepituskokkulepet rikutakse, piisab kriminaalmenetluse uuendamiseks ohvriabitöötaja vahearuandest.

Tähelepanekuid praktikast¹³

1.07.2014 leppisid Politsei- ja Piirivalveamet ja Riigiprokuratuur kokku, et perevägivalda juhtumite puhul tuleb alati teha menetlusotsus. See tähendab, et osa juhtumeid jääb küll infoteate tasandile, ent eesmärgiks võetakse, et võimalikult paljud juhtumid saavad ametliku menetlusotsuse, olgu selleks kas või menetluse alustamata jätmine. Varasemalt jäeti sellisel juhul ametlik otsus tegemata ja jäeti juhtum infoteate tasemele. Samale aadressile tehtud või samade inimestega seotud uue väljakutse puhul on info varasema episoodi kohta infosüsteemis olemas, ent aega on säästetud ametliku menetlusotsuse tegemata jätmise abil. Uue juhtumi puhul võetakse varasem intsident arvesse ning alustatakse menetlust.

Piirkondlikult võib praktikas täheldada teatud erisusi. Osalt on see tingitud koormuse erinevast jaotusest piirkondade vahel, nt enamik perevägivalda juhtumeid registreeritakse Põhjas, osaliselt on erinevusteni jõutud praktika kujunemise käigus, kus piirkondlikult on sõlmitud kokkuleppeid menetlusökonoomika parandamiseks.

¹³ Vestlused politseis ja prokuratuuris.

Lääne piirkonnas toodi välja, et seal on alati perevägivalda juhtumitele erilist tähelepanu pööratud, tehes nt politsei perevägivalda infolehtede täitmise järelkontrolli: politsei uurib prokuratuurist suulisel teel, kas infolehtedes toodud juhtumite puhul on kriminaalasi alustatud ja eitava vastuse korral küsitakse selgitust. Murekohana nähakse politseipraktika muutmist, mille järgi väga suur vastutus langeb patrull-politseinikele, kes peavad suutma sündmuskohal suure osa menetlusest ära teha. Varasemalt langes osaliselt see koormus politseiuurijatele. Hea praktikana saab välja tuua haigla- ja traumateatiste analüüsi. Politseipatrull võtab igapäevaselt haiglast teatised kaasa, et koostöös meditsiinitöötajaga kontrollida, kas vigastused ja anamnees klapiivad. Kahtluse korral tehakse kodukülastus ja seda ka siis, kui kriminaalmenetlust pole alustatud. Eriline tähelepanu on nõ pensionipäeva kukkujatel ehk eakatel, kelle puhul on täheldatud regulaarseid vigastusi, mistõttu on olemas vägivallakahtlus, ning lastel, kelle juures kontrollitakse, ega pole tegemist koolivägivalda juhtumiga.

Ida piirkonnas toodi samuti välja koostööd tervishoiuasutustega, kus on arutluseks olnud, millistel juhtudel haigla peaks politseid teavitama võimalikest vägivallaohvritest. See puudutab eriti neid juhtumeid, mil kannatanu ei avalda, kuidas vigastused tekivad. Politsei ja tervishoiutöötajate vahel on kokku lepitud, et haigla annab märku juhtumitest, mil on tegu ulatuslike vigastustega või kui vigastused on tekitatud relvaga, samuti kui kannatanuks on alaealine. Üheks murekohaks on avalduse tagasivõtmise sooviga kannatanute suur hulk, mis näitab, et tavakodanikud arvavad endiselt, et menetluse alustamiseks on vajalik kannatanu selge avaldus politseis. Nendel juhtudel tehakse menetluse alustamata jätmine või kui menetlus on alustatud, suunatakse see lõpetamise või määratakse karistuseks ÜKT (kui osapooled lepitusega nõus ei ole). Lisaks pole 100%-list kindlust, kas esimese väljakutse puhul alati kriminaalmenetlust alustatakse.

Põhja piirkonnas on kõige suurem töökoormus perevägivalda asjade menetlemisel. Seal on loodud eraldi osakond, mis tegeleb laste poolt toime pandud kuritegudega ja perevägivaldaga, alates 1.10.2014 ka kõikide seksuaalkuritegudega. Osakonnas töötab 3 ringkonnaprokuröri, kes tegelevad raskete juhtumitega, nendest 1 on spetsialiseerunud perevägivaldale ja 1 laste väärkohtlemise juhtumitele. Põhjas on politseiga selged kokkulepped, kuidas vägivallajuhtumite puhul info liigub: kui on tegu perevägivalda episoodiga, kus lapsed näevad vägivaldada pealt, siis teavitatakse sellest koheselt lastekaitset (ka esimese episoodi puhul); kui tegu on episoodiga kahe täiskasvanu vahel ja juhtumiga pole seotud lapsi, siis pärast kolmandat intsidenti teavitatakse sotsiaaltöötajat; ning kui on tegu perevägivalda intsidendiga, kus üheks osapooliks on eakas, siis teavitatakse sellest koheselt sotsiaaltöötajat. Teavitamise kohta läheb info ka toimikusse.

Lõuna piirkonnas on enim muret väljendatud seoses 1.07.2014 tehtud kokkuleppega teha menetlusotsus, kui kuriteoteates on sees koosseisutunnused. Varasema töökorralduse järgi menetlusotsust ei tehtud, kui kannatanuga uuesti suheldes selgus, et olukord on rahunenud ja menetlust ei soovita. Seega alustatakse nüüd menetlus isikute osas, kelle puhul varasema töökorralduse järgi seda ei oleks tehtud, mis on töökoormust tuntavalt tõstnud. Lõuna piirkonna hea praktikana saab välja tuua, et peaaegu kõik lähenemiskeeldudest, mis Eestis kohaldatakse, antakse välja Tartus. See eeldab head koostööd kannatanuga ning kannatanu selget soovi saada lähenemiskeelu abil kaitset.

Lastega seotud juhtumite puhul teavitatakse kõikides piirkondades lastekaitset, ent muret valmistab see, et pole kindlust selle osas, kui palju lastekaitsetöötaja pere ja lapse heaks saab teha ning nii politseile kui ka prokuratuurile selle kohta tagasisidet ei anta. Lisaks, kriminaalmenetluse registris ei ole eraldi infovälja selle kohta, kuhu märkida laste seotust nt täiskasvanute vahelise

vägivallantsidendi pealtnägijana, mis raskendab täieliku ülevaate saamist selliste juhtumite arvust ja osakaalust kõigi vägivallajuhtumite seas. Alates 01.01.2015 on alaealise juuresolekul toime pandud tegu raskendavaks asjaoluks (KarS § 58 p 13). Selleks, et hakata koguma andmeid kergendavate ja raskendavate asjaolude kohta, tuleb E-toimiku andmestikku luua vastav andmeväli. Kogutavate andmete alusel on võimalik analüüsida, kas ja kuidas kohtupraktikas alaealise juuresolekut karistuse mõistmisel arvestatakse. **Eakate vastu suunatud** vägivallaga seoses on piirkondades suhtumine erinev. Nt Põhjas ja Lõunas antakse sellistest juhtumitest sotsiaalosakonnale teada, Idas seda aga ei tehta, Läänes kindel praktika selles osas puudub. **Lähene miskeeldu** tuleb Lõuna eeskujul ka teistes piirkondades rohkem propageerida, et tagada vägivalla ohvrite kaitse kriminaalmenetluse ajal.

IV. Kahtlustatavate ja kannatanute profiilid

Nagu on näidanud varasemad uuringud, on umbes 90% vägivallatsejatest mehed ja 10% naised. Ohvritest ligikaudu 80% olid naised (paarisuhtevägivalla¹⁴ puhul oli 96% juhtudest vägivallatseja mees ja ohver naine, näitas 2013. aasta perevägivalla juhtumite analüüs¹⁵). Siiski on kuriteoliikide löikes meeste ja naiste osakaaludes erinevusi. Nt 2011. aasta valimisse sattunud juhtumite puhul olid kehalise väärkohtlemise toimepanijaist 87% mehed, raske tervisekahjustuse, sh surma põhjustamise puhul 75%, ähvardamise puhul 95% ja seksuaalkuritegude puhul 100%. 2013. aastal olid kehalise väärkohtlemise toimepanijatest 93% mehed, ent piinamise puhul oli neid 80% ja raske tervisekahjustuse, sh surma põhjustamisel 58%. Naiste suurem osakaal raske tervisekahjustuse, sh surma põhjustamisel võib olla suurem seetõttu, et väiksema füüsilise jõu tõttu kasutavad naised meestest sagedamini vägivalla toimepanekuks abivahendeid, millega tõsiste vigastuste tekkimise tõenäosus on suurem.

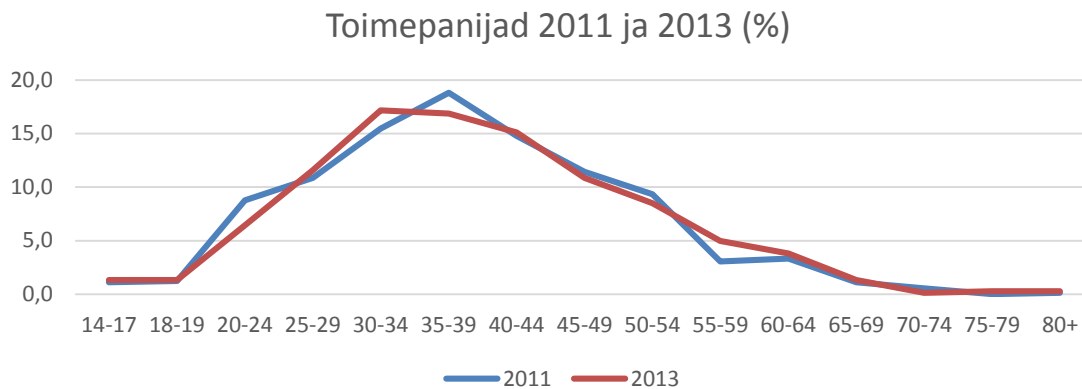
Tabel 4. Vägivalla toimepanijate sooline jaotus kuriteoliikide kaupa, meeste osakaal toimepanijate seas

Registreeritud kuritegude toimepanijad, mehed	2011	2013
Kehaline väärkohtlemine	87%	93%
Ähvardamine	95%	98%
Piinamine	84%	80%
Seksuaalkuriteod	100%	98%
Raske tervisekahjustus, sh surm	75%	58%
Tapmine, mõrv	86%	100%
Lapse tapmine	NA	0%
Muu	89%	56%
Kõik §§-d	88%	92%

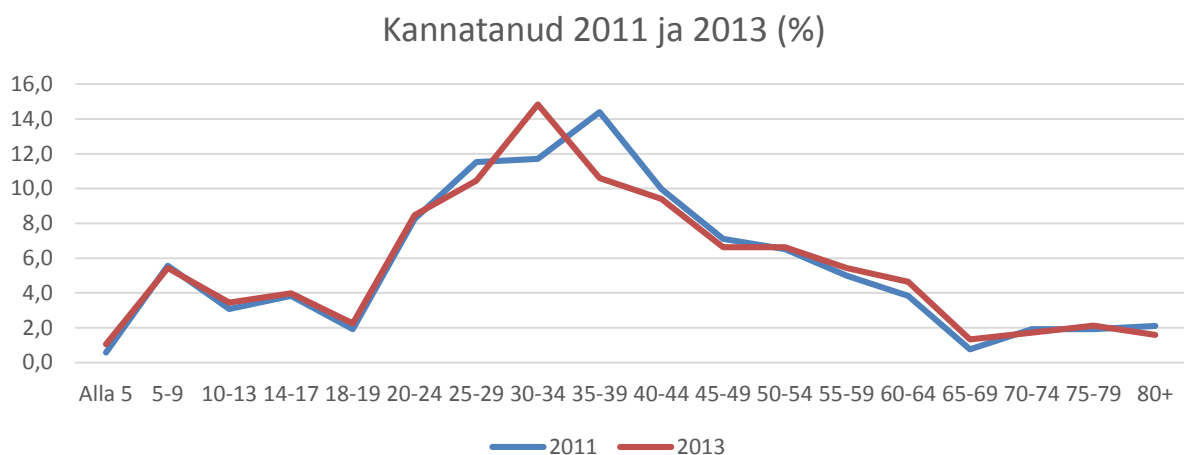
Vanuselise jaotuse järgi on nii vägivalla toimepanijate kui kannatanute puhul enamik vanuses 30-40 eluaastat. Alltoodud graafikutel on näha vanuseline jaotus.

¹⁴ Endiste või praeguste elukaaslaste või abikaasade vaheline vägivald.

¹⁵ Surva, L.(2014) *Perevägivald*. Kogumikus Ahven, A. jt. Kuritegevus Eestis 2013. Justiitsministeerium.



Joonis 3. 2011. ja 2013. aasta perevägivaldaja toimepanijate vanuseline jaotus.



Joonis 4. 2011. ja 2013. aasta perevägivaldaja kannatanute vanuseline jaotus.

PPA 2012. aasta registreeritud juhtumite analüüsist¹⁶ selgus lisaks, et emakeele järgi jaotuvad vägivallatsejad eesti keele ja vene keele osas pooleks. Arvestades, et vene keelt kõnelevad isikud moodustavad kogu rahvaarvust ligikaudu kolmandiku, kuid perevägivaldaja juhtumite puhul umbes 50%, siis on venekeelse emakeelega vägivallatsejaid rohkem, kui seda pelgalt rahvastiku keskmise järgi eeldaks. Kannatanute puhul on 57% eesti- ja 43% venekeelse emakeelega. Perekonnanaseisu järgi oli 55% vägivallatsejatest abielus või vabaabielus. Nende osas, kelle perekonnastaatuseks oli märgitud vallaline või lahutatud, moodustavad suure osa kannatanuga varasemas suhtes olnud.

62% vägivallatsejatest olid mittetöötavad isikud¹⁷, sh mittetöötavad pensionärid ja invaliidid, kes tõenäoliselt veedavad suurema osa ajast koduseinte vahel, lisaks võib eeldada raskusi majanduslikul toimetulemisel. 27% vägivaldaja toimepanijaist töötasid ja 10% olid õpilased. Kuna kannatanute seas oli proportsionaalselt rohkem lapsi kui vägivaldaja toimepanijate seas, siis olid paljudel juhtudel hõive andmed puudu. Andmetest nähtus, et 25% kannatanutest töötas, 37% olid töötud, 17% invaliidid ning 20% õpilased. Seega kannatanute seas oli haavatavaid sihtrühmi rohkem kui kahtlustatavate seas.

¹⁶ Paabo, R., Aru, K., Palu, K. (2013) Lähisuhtevägivaldaja juhtumid, 2012. Analüütiline ülevaade lähisuhtevägivaldaja juhtumitest, menetluspraktikast perioodil 2012. Politsei- ja Piirivalveameti analüüsibüroo.

¹⁷ Võrdluseks, septembris 2014 oli töötuna arvel 4% 16-aastasest kuni pensioniealisest tööjõust.

Kesk- või kesk-eriharidus oli 58%-l kahtlustatavatest. Üle veerandi kahtlustatavatest oli põhiharidusega, 8% algharidusega ja 6% kõrgharidusega. Kesk- ja kesk-eriharidusega isikuid oli kannatanutest 54%, järgnesid põhiharidusega kannatanud (20%). 13% oli kõrghariduse ja 12% algharidusega. 1% juhtudest oli märgitud, et haridustase puudub, millisel juhul oli tegemist eelkooliealiste lastega. Tuues sisse võrdluse üldpopulatsiooniga, siis OECD aastaaruande "Haridusülevaade 2014" järgi on Eestis 37% inimestest omandanud kõrghariduse (45% naistest ja 28% meestest), 53% keskhariduse ning 10% on keskhariidusest.

Kasutatud kirjandus

Hester, M., Hanmer, J., Coulson, S., Morahan, M., Razak, A. (2003) *Domestic Violence: Making it Through the Criminal Justice System. Report of a research project commissioned by the Northern Rock Foundation.* International Centre for the Study of Violence and Abuse.

Paabo, R., Aru, K. (2014) Lähisuhtevägivalla juhtumid 2013. Analüütiline ülevaade lähisuhtevägivalla juhtumitest, menetluspraktikast 2013. Politsei- ja Piirivalveameti analüüsibüroo.

Paabo, R., Aru, K., Palu, K. (2013) Lähisuhtevägivalla juhtumid, 2012. Analüütiline ülevaade lähisuhtevägivalla juhtumitest, menetluspraktikast perioodil 2012. Politsei- ja Piirivalveameti analüüsibüroo.

Paabo, R., Aru, K., Pöldar, M. (2014) Lähisuhtevägivalla juhtumid, 2014 5 kuud. Analüütiline ülevaade lähisuhtevägivalla juhtumitest, menetluspraktikast perioodil 2014 5 kuud. Politsei- ja Piirivalveameti analüüsibüroo.

Paabo, R., Aru, K., Sepp, M. (2011) Ülevaade lähisuhtevägivalla juhtumitest (2011. aasta 9 kuud). Politsei- ja Piirivalveameti koordineerimisbüroo analüüsitalitus.

Salla, J., Surva, L. (2011) Perevägivalla juhtumite menetluspraktika: 2010. Justiitsministeerium.

Surva, L. (2014) *Perevägivald.* Kogumikus Ahven, A. jt. *Kuritegevus Eestis 2013.* Justiitsministeerium.

Veis Costas M. (Ed.) (2012) *Overcoming Attrition in Domestic Violence Cases (Provisional Edition).* Nicosia-Cyprus: Cyprus Police Headquarters.