



ALKOHOLITURG

2012 | POOLAASTA



HINNAUURING

AGRISEIRE

TNS EMOR

SISUKORD

| | |
|---|----|
| Sissejuhatus | 3 |
| Alkoholsete jookide tootmine, väliskaubandus, tarbijahinnaindeks ja alkoholiaktsiis | |
| Alkoholsete jookide tootmine, väliskaubandus, tarbijahinnaindeks..... | 4 |
| Tabel 1: Alkoholsete jookide tootmine Eestis | 6 |
| Tabel 2: Alkoholsete jookide rahaline põhieksport ning ekspordihinnad I poolaastal | 7 |
| Tabel 3: Alkoholsete jookide rahaline põhiimport ning impordihinnad I poolaastal..... | 7 |
| Tabel 4: Alkoholsete jookide koguseline põhieksport I poolaastal..... | 8 |
| Tabel 5: Alkoholsete jookide koguseline põhiimport I poolaastal..... | 8 |
| Joonis 1: Alkoholsete jookide tarbijahinnaindeks | 9 |
| Tabel 6: Alkoholi aktsiisimäärad Eestis 2011-2012 | 9 |
| Joonis 2: Alkoholiaktsiisi laekumine Eestis 2008.-2012. aastal | 9 |
| Kanged alkohoolsed joogid | |
| Kanged alkohoolsed joogid..... | 10 |
| Tabel 7: Kangete alkohoolsete jookide rahaline põhieksport- ja import ning ekspordi ja impordihinnad I poolaastal | 11 |
| Tabel 8: Kangete alkohoolsete jookide toodang, koguseline põhieksport ja import I poolaastal | 11 |
| Tabel 9: Kangete alkohoolsete jookide koguseline põhieksport ning struktuur I poolaastal | 11 |
| Tabel 10: Kangete alkohoolsete jookide koguseline põhiimport ning struktuur I poolaastal..... | 11 |
| Tabel 11: Kangete alkohoolsete jookide koguseline põhieksport riigiti 2011.-2012. aasta I poolaastal..... | 12 |
| Tabel 12: Kangete alkohoolsete jookide koguseline põhiimport riigiti 2011.-2012. aasta I poolaastal | 12 |
| Joonis 3: Viina ja likööri põhieksporti struktuur riigiti 2012. aasta I poolaastal..... | 12 |
| Joonis 4: Kangete alkohoolsete jookide põhiimporti struktuur riigiti 2012. aasta I poolaastal..... | 13 |
| Tabel 13: Kangete alkohoolsete jookide** keskmised jaehinnad kauplustes | 13 |
| Joonis 5: Kangete alkohoolsete jookide** keskmised jaehinnad kauplustes | 14 |
| Tabel 14: Viina jaehinnad Euroopa pealinnade supermarketites..... | 15 |
| Joonis 6: Kohaliku viina jaehinnad lähiriikide pealinnades 2011-2012 | 15 |
| Joonis 7: Absolut Vodka jaehinnad lähiriikide pealinnades 2011-2012 | 15 |
| Tabel 15: Kange alkoholi aktsiis Eestis | 16 |
| Etüülalkohol | |
| Etüülalkohol..... | 17 |
| Tabel 16: Etüülalkoholi rahaline põhieksport ning ekspordihinnad I poolaastal..... | 18 |
| Tabel 17: Etüülalkoholi rahaline põhiimport ning impordihinnad I poolaastal | 18 |
| Tabel 18: Etüülalkoholi koguseline põhieksport I poolaastal | 18 |
| Tabel 19: Etüülalkoholi koguseline põhiimport I poolaastal | 18 |
| Tabel 20: Etüülalkoholi koguseline põhieksport riigiti aasta I poolaastal | 19 |
| Tabel 21: Etüülalkoholi koguseline põhiimport riigiti aasta I poolaastal | 19 |

Õlu

| | |
|---|----|
| Õlu..... | 20 |
| Tabel 22: Õlle rahaline põhieksport- ja import ning ekspordi ja impordihinnad I poolaastal..... | 21 |
| Tabel 23: Õlle toodang, koguseline põhieksport ja import I poolaastal..... | 21 |
| Tabel 24: Õlle koguseline põhieksport riigiti 2011.-2012. aasta I poolaastal..... | 21 |
| Tabel 25: Õlle koguseline põhiimport riigiti 2011.-2012. aasta I poolaastal..... | 21 |
| Tabel 26: Õlle** keskmised jaehinnad kauplustes..... | 22 |
| Joonis 8: Õlle** keskmised jaehinnad kauplustes..... | 22 |
| Tabel 27: Õlle jaehinnad Euroopa pealinnade supermarketites..... | 23 |
| Joonis 9: Heleda õlle jaehinnad lähiriikide pealinnades 2011-2012..... | 23 |
| Tabel 28: Õlle aktsiis Eestis..... | 23 |

Kääritatud joogid ja muu alkohol

| | |
|--|----|
| Kääritatud joogid ja muu alkohol..... | 24 |
| Tabel 29: Muude alkoholsete jookide toodang I poolaastal..... | 25 |
| Tabel 30: Muude alkoholsete jookide rahaline põhieksport ning ekspordihinnad I poolaastal..... | 25 |
| Tabel 31: Muude alkoholsete jookide rahaline põhiimport ning impordihinnad I poolaastal..... | 25 |
| Tabel 32: Muude alkoholsete jookide koguseline põhieksport I poolaastal..... | 25 |
| Tabel 33: Muude alkoholsete jookide koguseline põhiimport I poolaastal..... | 26 |
| Tabel 34: Kääritatud jookide koguseline põhieksport riigiti 2011.-2012. aasta I poolaastal..... | 26 |
| Tabel 35: Muude alkoholsete jookide koguseline põhieksport riigiti 2011.-2012. aasta I poolaastal..... | 26 |
| Tabel 36: Kääritatud jookide koguseline põhiimport riigiti 2011.-2012. aasta I poolaastal..... | 27 |
| Tabel 37: Muude alkoholsete jookide koguseline põhiimport riigiti 2011.-2012. aasta I poolaastal..... | 27 |
| Tabel 38: Siidri ja marjaveinide** keskmised jaehinnad kauplustes..... | 27 |
| Joonis 10: Siidri ja marjaveini** keskmised jaehinnad kauplustes..... | 28 |
| Tabel 39: Siidri ja marjaveini aktsiis Eestis..... | 28 |

Veinid

| | |
|---|----|
| Veinid..... | 29 |
| Tabel 40: Viinamarjaveini ja vermuti rahaline põhieksport ning ekspordihinnad I poolaastal..... | 30 |
| Tabel 41: Viinamarjaveini ja vermuti rahaline põhiimport ning impordihinnad I poolaastal..... | 30 |
| Tabel 42: Viinamarjaveini ja vermuti koguseline põhieksport I poolaastal..... | 30 |
| Tabel 43: Viinamarjaveini ja vermuti koguseline põhiimport I poolaastal..... | 30 |
| Tabel 44: Viinamarjaveini koguseline põhiimport riigiti 2011.-2012. aasta I poolaastal..... | 31 |
| Tabel 45: Vermuti koguseline põhiimport riigiti 2011.-2012. aasta I poolaastal..... | 31 |

Uuringu eri etappides osalesid ja olid vastutavad:
Katrín Männaste, Aivar Voog, Maire Nõmmik

Tellijapoolne kontaktisik: Aleksander Vukkert

AS Emor

Tammsaare Ärikeskus
A. H. Tammsaare tee 47
11316 Tallinn

t: +372 626 8500

f: +372 626 8501

emor@emor.ee

www.emor.ee

Töö on teostatud Eesti Põllumajandusministeeriumi tellimusel.

©TNS Emor

Sissejuhatus

Käesolevas aruandes antakse ülevaade Eesti alkoholisektorist ja selle arengutest 2012. aasta I poolaastal.

Aruandes käsitletakse alkoholi tootmise ning väliskaubandusega seonduvaid arenguid alkoholitüüpide lõikes, samuti muutusi alkoholsete jookide hinnatasemetes. Puudutatakse ka alkoholiaktsiisi määrasid ning laekumist.

Töös on kasutatud Statistikaameti, Rahandusministeeriumi, Maksu- ja Tolliameti ning EKI andmeid. Jaehinnad Eestis ning hinnad Euroopa pealinnades pärinevad TNS Emori hinnavaatlustest.

**Alkohoolsete jookide
tootmine,
väliskaubandus,
tarbijahinnaindeks ja
alkoholiaktsiis**

Alkohoolsete jookide tootmine

Enamikus vaadeldud kategooriates on alkohoolsete jookide tootmismahud 2012. a I poolaastal võrreldes aasta varasemaga kasvanud. Seejuures on nii õlle, puuvilja- ja marjaveinide kui ka muude lahjade alkohoolsete jookide tootmise kasvutempo olnud aastatagusega võrreldes kiirem. Väikest langust tootmismahudes saab täheldada kangete alkohoolsete jookide (viin ja teised piiritusejoogid) puhul.

Õlletoodangu maht ulatus I poolaastal ligi 78 mln liitri, mis on viimase viie aasta kõrgeim näitaja. 2011. aasta I poolaastaga võrreldes kasvas tootmismahud ca 8 mln liitri ehk 11,4% võrra.

Puuvilja- ja marjaveinide tootmine on 2009. aasta madalaseisu järel kasvanud veelgi kiiremas tempos. Aastatagusest 3,6 mln liitrit on tootmismahud tõusnud 4,1 mln liitri, mis annab kasvumääraks 14,1%.

Muu lahja alkoholi tootmine hakkas märgatava languse järel taastuma 2011. aastal, käesoleva aasta I poolaastal saab täheldada kasvu enam kui viiendiku võrra (20,8%). Muu lahja alkoholi tootmismahud oli I poolaastal ligi 9,8 mln liitrit.

Kui 2011. aasta I poolaastal kasvas kange alkoholi (viin ja segatud piiritusjoogid) tootmismahud üsna märgatavalt, siis sel aastal saab täheldada väikest, alla 1% langust. Kangeid alkohoolseid jooke toodeti 2012. aasta I poolaastal 8,21 mln liitrit (aasta varem 8,28 mln l).

Etüülalkoholi tootmismahude avaldab Statistikaamet vaid aasta lõikes (tabel 1).

Alkohoolsete jookide väliskaubandus

Alkohoolsete jookide müügi käive välisurule jätkab (pärast 2009. a I poolaastal aset leidnud olulist kukkumist) hoogsat tõusu juba kolmandat uuringuperioodi järjest. 2012. aasta I poolaastal eksporditi alkohoolseid jooke ligi 76,5 miljoni euro eest. Vaatamata sellele, et kangete alkohoolsete jookide osakaal kogu ekspordikäibes möödunud uuringuperioodiga võrreldes langes, moodustasid kanged alkohoolsed joogid siiski 2012. a I poolaasta rahalisest ekspordikäibest suurima osa (ca 55%). Seevastu ekspordikäibe suuruselt teisel kohal oleva õlle osakaal kogu ekspordikäibes pisut kasvas, jõudes ligi 22% tasemele. Hüppeliselt (ca 2,3 kordseks) on kasvanud muude lahjade alkohoolsete jookide ekspordikäive. Muu lahja alkoholi ekspordil on suures osas tegemist re-ekspordiga (tabel 2).

Kui välja arvata etüülalkohol ning Eesti alkoholiturul suhteliselt marginaalset rolli mängiv vermut, on vaadeldud alkoholisortide koguseline eksport olnud aasta varasemast suurem. Koguseliselt enim veeti Eestist välja õlut. Eraldi väärib väljatoomist lahjade alkohoolsete jookide väljaveomahu enam kui kahekordne ning kääritatud jookide ekspordikoguste 41% kasv. Nii õlle, kääritatud jookide kui ka muu lahja alkoholi puhul mängib üha olulisemat rolli suuremate tootjate (kontsernide) regionaalne spetsialiseerumine, mis hoogustab väliskaubanduse kasvu (tabel 4).

Kange alkoholi ekspordimahud on kasvanud aasta varasemaga võrreldes veidi tagasihoidlikumas tempos. Ka etüülalkoholi eksport jäi mahuliselt aasta varasemale veidi alla, kuid kallima mahepiirituse suurenenud osakaalu tõttu käibe kasv jätkus (tabel 4, tabel 2).

Alkohoolsete jookide impordikäive ulatus 2012. aasta I poolaastal ligi 110 mln euron. Alkohoolsete jookide impordi kasvumäär on aga olnud aastatagusest oluliselt madalam (5,6%), mistõttu on veidi vähenenud ka väliskaubanduse negatiivne saldo. Läänud aasta I poolaasta suurt impordikäibe kasvu mõjutas kõige enam kange alkoholi sisseveo kiire kasv, sel aastal on kange alkoholi impordikäive aga vähenenud, kuigi moodustab endiselt suurima osa alkohoolsete jookide rahalisest impordikäibest (tabel 3).

Koguseliselt imporditakse Eestisse enim õlut, mille import on tõusnud 22 070 liitri (kasv võrreldes möödunud aasta esimese poolaastaga 8,5%), järgneb veini import 11 033 liitriga (kasv 6,5%). Sarnaselt alkohoolsete jookide ekspordile on aga ka impordis enim tõusnud lahjade alkohoolsete jookide ning kääritatud jookide sissevedu (kasvumäärad vastavalt 29,7% ja 15,7%).

Etüülalkoholi impordis jätkub viimastele perioodidele omane langustrend (tabel 5).

Tarbijahinnaindeks ja alkoholiaktsiis

Alkohoolsete jookide tarbijahinnaindeks tõusis 2012. a II kvartalis aastatagusega võrreldes 5,6% (võrdluseks: käesoleva aasta I kvartalis 4,4% ning aasta eest 3,6%). Üldiste tarbijahindade ning ka toidu- ja mittealkohoolsete jookide hindadega võrreldes on alkoholi hinnad kasvanud sel aastal pisut kiiremini, oma osa on siin ka veebruaris suurenenud aktsiisimääral (joonis 1, tabel 6).

Üldine tarbijahinnaindeks kasvas II kvartalis aastatagusega võrreldes 3,9 % (joonis 1).

2012. aasta esimesel poolaastal laekus alkoholiaktsiisist tulu 92,3 miljonit eurot. Võrdluses 2011. aasta esimese poolega saab siin rahaliselt täheldada 9,5% tõusu. Aktsiisitõus 2012. veebruaris (tabel 6) tekitas väikese nihke aktsiisi laekumises. Arvestades tüüpilist veebruari aktsiisitulu osakaalu kogu aasta tulus, laekus aktsiisitulu veebruaris ligi kahekordselt ning märtsis-aprillis vastavalt ca 60% ja 75% nõ tavagraafikust. Alates maikuust on laekumine toimunud nõ tüüpilises rütmis.

Protsentuaalselt eelarves planeeritust on alkoholiaktsiisi laekunud 48,0% ning seda on aastatagusega võrreldes veidi vähem (toona 49,5%) (joonis 2).

| | aasta | | | | I poolaasta | | | | kahe viimase perioodi muutus (p/a) | |
|---|-------|------|------|------|-------------|-------|-------|-------|------------------------------------|------|
| | 2009 | 2010 | 2011 | 2012 | 2009 | 2010 | 2011 | 2012 | ± mln l | ± % |
| Rektifitseeritud etanool* | 0,13 | 0,01 | 1,33 | ... | | | | | | |
| Viin ja teised piiritusejogid (kange alkohol) | 18,7 | 15,1 | 16,9 | ... | 8,01 | 6,16 | 8,28 | 8,21 | -0,07 | -0,8 |
| Õlu | 122 | 129 | 136 | ... | 66,73 | 65,26 | 69,98 | 77,99 | 8,01 | 11,4 |
| Puuvilja- ja marjavein | 4,02 | 6,47 | 7,33 | ... | 1,4 | 3,27 | 3,61 | 4,12 | 0,51 | 14,1 |
| Lahjad alkoholijogid | 16,7 | 17,8 | 16,6 | ... | 8,68 | 7,38 | 8,07 | 9,75 | 1,68 | 20,8 |

Allikas: SA

*SA avaldab ainult aastaandmeid

lahja alkoholne jook - jook etanoolisisaldusega kuni 22 (kaasa arvatud) mahuprotsenti

kange alkoholne jook - alkoholne jook etanoolisisaldusega üle 22 mahuprotsendi

Alkoholsete jookide rahaline põhieksport ning ekspordihinnad I poolaastal
käive mln €, hind €/l, käibemaksuta

Tabel 2

| | Käive mln € | | | | Hind €/l | | | | kahe viimase perioodi käibe muutus | |
|--------------------------------------|--------------|--------------|--------------|--------------|----------|-------|-------|-------|------------------------------------|-------------|
| | 2009 | 2010 | 2011 | 2012 | 2009 | 2010 | 2011 | 2012 | ± mln € | ± % |
| | l p/a | l p/a | l p/a | l p/a | l p/a | l p/a | l p/a | l p/a | | |
| KOKKU | 37,32 | 43,78 | 60,80 | 76,46 | | | | | 15,7 | 25,8 |
| õlu | 6,62 | 10,06 | 11,57 | 15,91 | 0,51 | 0,45 | 0,49 | 0,55 | 4,3 | 37,5 |
| viinamarjavein | 6,59 | 5,99 | 6,19 | 7,00 | 3,79 | 3,04 | 3,00 | 3,02 | 0,8 | 13,2 |
| vermut | 0,08 | 0,06 | 0,10 | 0,05 | 1,54 | 1,55 | 1,34 | 1,95 | -0,06 | -54,7 |
| kääritatud joogid | 1,67 | 2,14 | 3,14 | 5,09 | 0,67 | 0,58 | 0,58 | 0,66 | 2,0 | 62,1 |
| etüülalkohol kangusega üle 80% | ... | 0,01 | 0,24 | 0,31 | ... | 1,61 | 0,87 | 1,36 | 0,1 | 28,2 |
| kanged alkohoolsed joogid (kuni 80%) | 20,04 | 23,22 | 36,89 | 41,98 | 12,60 | 14,39 | 15,86 | 14,71 | 5,1 | 13,8 |
| muud alkohoolsed joogid* | 2,32 | 2,31 | 2,68 | 6,13 | 0,87 | 0,85 | 0,95 | 1,01 | 3,5 | 129,0 |

Allikas: SA

* SA andmed on 2011-2012.a. 100%-lises alkoholis, KN 2011 (Intrastat) kood 220890; ümberarvutused on teostatud 5% alkoholile

Alkoholsete jookide rahaline põhiimport ning impordihinnad I poolaastal
käive mln €, hind €/l, käibemaksuta

Tabel 3

| | Käive mln € | | | | Hind €/l | | | | kahe viimase perioodi käibe muutus | |
|--------------------------------------|--------------|--------------|---------------|---------------|----------|-------|-------|-------|------------------------------------|------------|
| | 2009 | 2010 | 2011 | 2012 | 2009 | 2010 | 2011 | 2012 | ± mln € | ± % |
| | l p/a | l p/a | l p/a | l p/a | l p/a | l p/a | l p/a | l p/a | | |
| KOKKU | 59,88 | 71,47 | 104,06 | 109,84 | | | | | 5,8 | 5,6 |
| õlu | 5,41 | 7,46 | 10,97 | 12,88 | 0,67 | 0,39 | 0,54 | 0,58 | 1,9 | 17,5 |
| viinamarjavein | 20,36 | 21,74 | 23,42 | 26,68 | 2,45 | 2,26 | 2,26 | 2,42 | 3,3 | 13,9 |
| vermut | 0,45 | 0,64 | 0,49 | 0,45 | 2,04 | 1,58 | 1,72 | 1,53 | -0,04 | -8,0 |
| kääritatud joogid | 3,62 | 3,67 | 6,59 | 8,31 | 0,84 | 0,72 | 0,71 | 0,77 | 1,7 | 26,0 |
| etüülalkohol kangusega üle 80% | 1,29 | 0,93 | 0,95 | 0,93 | ... | 0,70 | 0,81 | 0,91 | -0,03 | -2,6 |
| kanged alkohoolsed joogid (kuni 80%) | 23,03 | 31,66 | 53,80 | 50,85 | 6,58 | 9,50 | 10,67 | 11,17 | -3,0 | -5,5 |
| muud alkohoolsed joogid* | 5,72 | 5,36 | 7,84 | 9,74 | 0,60 | 0,69 | 0,62 | 0,77 | 1,9 | 24,3 |

Allikas: SA

* SA andmed on 2011-2012.a. 100%-lises alkoholis, KN 2011 (Intrastat) kood 220890; ümberarvutused on teostatud 5% alkoholile

Alkoholsete jookide koguseline põhieksport I poolaastal
kogus, tuh liitrit

Tabel 4

| | Kogus, tuh liitrit | | | | kahe viimase perioodi muutus | |
|---------------------------------|--------------------|-------|-------|-------|------------------------------|-------|
| | 2009 | 2010 | 2011 | 2012 | tuh liitrit | ± % |
| | I p/a | I p/a | I p/a | I p/a | | |
| õlu | 12959 | 22443 | 23554 | 29043 | 5488,9 | 23,3 |
| viinamarjavein | 1738 | 1969 | 2064 | 2321 | 256,4 | 12,4 |
| vermut | 50 | 39 | 77 | 24 | -53,2 | -69,0 |
| kääritatud joogid | 2491 | 3676 | 5460 | 7694 | 2233,7 | 40,9 |
| etüülalkohol kangusega üle 80% | ... | 6 | 275 | 225 | -50,0 | -18,2 |
| kanged alkohoolsed joogid (kuni | 1590 | 1613 | 2326 | 2854 | 528,2 | 22,7 |
| muud alkohoolsed joogid* | 2669 | 2700 | 2829 | 6050 | 3220,5 | 113,8 |

Allikas: SA

* SA andmed on 2011-2012.a. 100%-lises alkoholis, KN 2011 (Intrastat) kood 220890; ümberarvutused on teostatud 5% alkoholile

Alkoholsete jookide koguseline põhiimport I poolaastal
kogus, tuh liitrit

Tabel 5

| | Kogus, tuh liitrit | | | | kahe viimase perioodi muutus | |
|---------------------------------|--------------------|-------|-------|-------|------------------------------|-------|
| | 2009 | 2010 | 2011 | 2012 | tuh liitrit | ± % |
| | I p/a | I p/a | I p/a | I p/a | | |
| õlu | 8069 | 19121 | 20340 | 22070 | 1729,8 | 8,5 |
| viinamarjavein | 8309 | 9633 | 10365 | 11033 | 668,6 | 6,5 |
| vermut | 221 | 289 | 282 | 292 | 10,4 | 3,7 |
| kääritatud joogid | 4296 | 5094 | 9306 | 10767 | 1461,3 | 15,7 |
| etüülalkohol kangusega üle 80% | 1589 | 1335 | 1170 | 1023 | -146,6 | -12,5 |
| kanged alkohoolsed joogid (kuni | 3501 | 3334 | 5043 | 4551 | -492,3 | -9,8 |
| muud alkohoolsed joogid* | 9563 | 7762 | 12604 | 12627 | 22,8 | 0,2 |

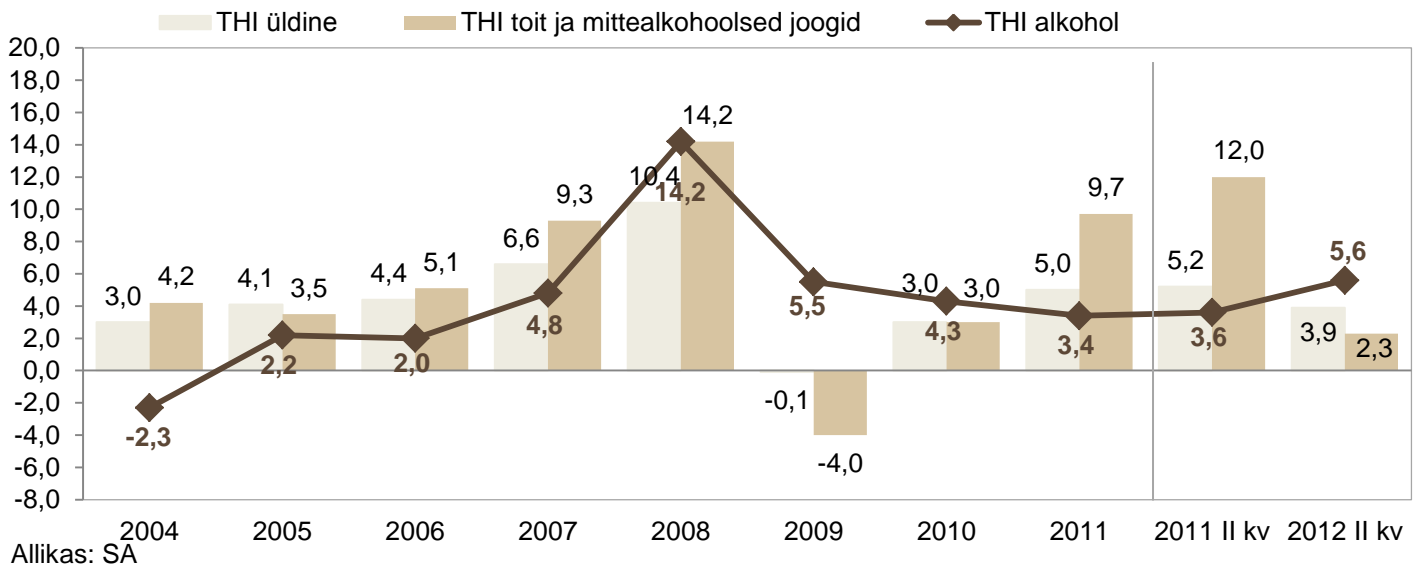
Allikas: SA

* SA andmed on 2011-2012.a. 100%-lises alkoholis, KN 2011 (Intrastat) kood 220890; ümberarvutused on teostatud 5% alkoholile

Alkoholsete jookide tarbijahinnaindeks

Joonis 1

% võrreldes aastatagusega



Alkoholi aktsiisimäärad Eestis 2011-2012, €

Tabel 6

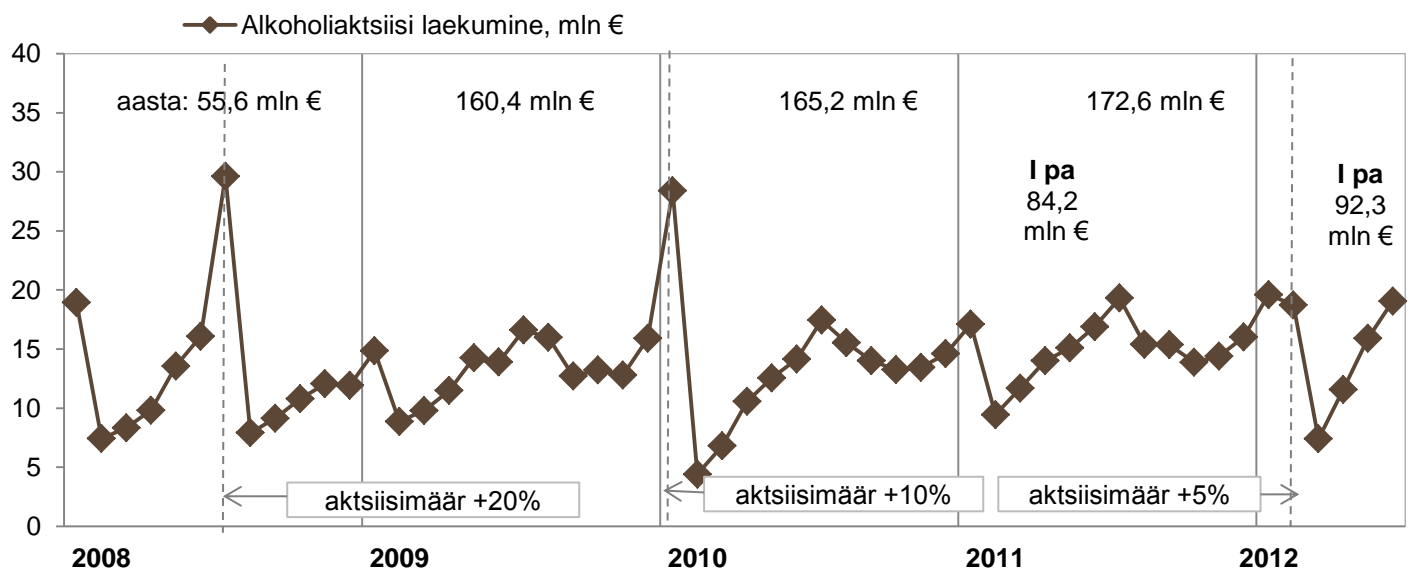
| Alkohol | Ühik | Määrad eurodes 2011 | Määrad eurodes alates 01.02. 2012 | EL alammäär (eurodes) |
|------------------------------|---|---------------------|-----------------------------------|-----------------------|
| Vein ja kääritatud jook ≤ 6% | 100 liitrit | 31,70 | 33,30 | 0,00 |
| Vein ja kääritatud jook > 6% | 100 liitrit | 73,11 | 76,80 | 0,00 |
| Õlu | etanooli 1 mahuprotsendi kohta 100 liitris | 5,43* | 5,70* | 1,87 |
| Vahetode | 100 liitrit | 156,20 | 164,00 | 45,00 |
| Muu alkohol | 100 liitri absoluut-alkoholi kohta | 1418,00 | 1490,00 | 550,00 |

Allikas: Rahandusministeerium

* Õlle aktsiisimäär on 50% standardmäärast tootmismahu korral kuni 300 000 liitrit aastas

Alkoholiaktsiisi laekumine Eestis 2008.-2012. aastal, mln €

Joonis 2



The logo for TNS, consisting of a solid pink square with the letters 'TNS' in white, bold, sans-serif font centered inside it.

TNS

Kanged alkohoolsed joogid

Kanged alkohoolsed joogid

Tootmine

Kange alkoholi toodang oli Statistikaameti andmeil 2012. aasta I poolaastal 3284 tuhat liitrit (ümberarvutatuna 100% alkoholiks). Seda on aastatagusega võrreldes veidi vähem (langus 0,8%) (tabel 8).

Väliskaubandus

Kange alkoholi koguseline eksport jätkab kasvu, kuid aastatagusega võrreldes mõnevõrra aeglasemas tempos (välja veetavad kogused on kasvanud 22,7% võrra). Kanget alkoholi veeti 2012. a I poolaastal välja 2854 tuhat liitrit (absoluutalkoholis). Imporditud kogused on aga pärast läinudaastast hüppelist kasvu veidi tagasi andnud ning sisse veetud kogused ligi 10% võrra väiksemad, kokku 4551 tuhat liitrit (absoluutalkoholis) (tabel 8).

Kange alkoholi eksport on kasvanud kõigi vaadeldud jookide puhul, v.a rumm, mille puhul 2011. aasta I poolaastal aset leidnud märgatav väljaveo kasv on asendunud kerge langusega. Suurima osakaaluga on kange alkoholi väljaveos jätkuvalt viski (42%) ja viin (31%). Kõrgem kasvumäär on läinud aasta I poolaastaga võrreldes eksporditud liköörikogustel. Kangete alkohoolsete jookide impordikogused on olnud mõnevõrra väiksemad kui aasta eest (olulisemate kategooriate lõikes jääb langus enamasti vahemikku 10-20%); vaid rummi impordikogused on kasvanud. Suurimat osakaalu omab kangete alkohoolsete jookide impordis sarnaselt varasemale aastale viin (50%), järgneb viski (29%) (tabel 9, tabel 10).

Peamiseks ekspordipartneriks kange alkoholi väljaveol on Venemaa. Väljaveo mahud on püsinud aasta varasemaga võrreldes stabiilsena. Et väljavedu Lähti, Soome ja Leetu on aga olnud tõusuteel, on Venemaa osakaal koguekspordis mõnevõrra langenud. Venemaale viidi 2012. aasta esimesel poolaastal 44% ning Lähti 23% välja veetud kangest alkoholist (tabel 11).

Suurem osa Eestisse imporditavast kangest alkoholist pärineb USA-st ja Suurbritanniast (koguseliselt vastavalt 40% ja 29%). Impordi langust 2012. a I poolaastal on enam mõjutanud sisseveo vähenemine Suurbritanniast (tabel 12).

Viina ekspordituru mahuks oli 889 tuhat liitrit, millest Lähti viidi enam kui pool, Soome ja Leetu võrdsest ca kuuendik. Likööri ekspordimaht kasvas 446 tuhande liitrini, oluliselt on kasvanud müük Soome ning Soome on tõusnud peamiseks ekspordituruks (36%). Ka väljavedu Venemaale on liikunud võrreldes aastatagusega tõusvas joones (28%) (joonis 3).

2258 tuhande liitrini ulatunud viina sisseveost pärines lõviosa (77%) USA-st, viski puhul on peamiseks impordipartneriks Suurbritannia, kust pärineb ligi üheksa sisse toodud viskiliitrit kümnest. Muutusi peamises päritoluriigis ei ole ka konjaki-brändi puhul, kolmveerandi ulatuses imporditi seda Prantsusmaalt (joonis 4).

Hinnad

Kui võrrelda kange alkoholi hindu augusti- ja veebruarikuus, on viina puhul kallima- ja keskmise hinnaklassi toodete hinnad langenud, madalama hinnaklassi viina hind veidi kasvanud. Märgatavalt (ca kümnendiku võrra) on tõusnud kõrgema hinnaklassi kreemlikööri hinnad, teiste likööride puhul on tegemist mõneprotsendilise hinna langusega (tabel 13, joonis 5).

TNS Emori vaatlus viina jaehindadest Euroopa pealinnades näitab, et kvaliteetset Absolut viina sai septembris 2012 kõige soodsamalt osta kahes linnas – Varssavis ja Vilniuses. Tallinnast soodsam püsis hinnatase ka Prahast, Berliinis ja Amsterdamis. Kalleim on Absolut viin Põhjamaades – Helsingis ja Stockholmis.

Kohaliku pooleliitri viina keskmine hind oli käesoleva aasta septembris Tallinnas nii teiste Balti riikide pealinnadega kui ka Varssavi, Praha ning Berliiniga võrreldes pisut kõrgem. Kõrgeima hinnatasemega eristuvad taas Põhjamaad (tabel 14, joonised 6, 7).

Kangete alkoholsete jookide rahaline põhieksport- ja import ning ekspordi ja impordihinnad I poolaastal
käive mln €, hind €/l, käibemaksuta

Tabel 7

| | Käive mln € | | | | Hind €/l | | | | kahe viimase perioodi käibe | |
|----------|-------------|-------|-------|-------|----------|-------|-------|-------|-----------------------------|------|
| | 2009 | 2010 | 2011 | 2012 | 2009 | 2010 | 2011 | 2012 | ± mln € | ± % |
| | l p/a | l p/a | l p/a | l p/a | l p/a | l p/a | l p/a | l p/a | | |
| eksport* | 20,04 | 23,22 | 36,89 | 41,98 | 12,60 | 14,39 | 15,86 | 14,71 | 5,1 | 13,8 |
| import* | 23,03 | 31,66 | 53,80 | 50,85 | 6,58 | 9,50 | 10,67 | 11,17 | -3,0 | -5,5 |

Allikas: SA

Kangete alkoholsete jookide toodang, koguseline põhieksport ja import I poolaastal
kogus, tuh liitrit 100%-lise alkoholina

Tabel 8

| | Kogus, tuh liitrit | | | | kahe viimase perioodi muutus | |
|----------|--------------------|-------|-------|-------|------------------------------|------|
| | 2009 | 2010 | 2011 | 2012 | tuh liitrit | ± % |
| | l p/a | l p/a | l p/a | l p/a | | |
| toodang* | 3204 | 2464 | 3312 | 3284 | -28,0 | -0,8 |
| eksport | 1590 | 1613 | 2326 | 2854 | 528,2 | 22,7 |
| import | 3501 | 3334 | 5043 | 4551 | -492,3 | -9,8 |

Allikas: SA, TNS Emori ümberarvutused

* hinnanguline absoluutalkoholis, ümberarvutustel keskmiseks kanguseks võetud 40%;

Kangete alkoholsete jookide koguseline põhieksport ning struktuur I poolaastal
kogus, tuh liitrit 100%-lise alkoholina; osakaal, %

Tabel 9

| | Kogus, tuh liitrit | | | | Jookide osakaal | | | | kahe viimase perioodi muutus | |
|--------------------|--------------------|-------|-------|-------|-----------------|-------|-------|-------|------------------------------|------|
| | 2009 | 2010 | 2011 | 2012 | 2009 | 2010 | 2011 | 2012 | tuh liitrit | ± % |
| | l p/a | l p/a | l p/a | l p/a | l p/a | l p/a | l p/a | l p/a | | |
| KOKKU | 1590 | 1613 | 2326 | 2854 | 100 | 100 | 100 | 100 | 528,2 | 22,7 |
| s.h. konjak-brändi | 71 | 80 | 87 | 103 | 4 | 5 | 4 | 4 | 16,2 | 18,6 |
| viski | 445 | 624 | 1092 | 1193 | 28 | 39 | 47 | 42 | 101,2 | 9,3 |
| rumm | 34 | 44 | 166 | 154 | 2 | 3 | 7 | 5 | -11,4 | -6,9 |
| džinn | 34 | 73 | 51 | 69 | 2 | 4 | 2 | 2 | 17,7 | 34,5 |
| viin | 775 | 550 | 687 | 889 | 49 | 34 | 30 | 31 | 202,6 | 29,5 |
| liköör | 232 | 243 | 244 | 446 | 15 | 15 | 10 | 16 | 202,0 | 82,8 |

Allikas: SA

Kangete alkoholsete jookide koguseline põhiimport ning struktuur I poolaastal
kogus, tuh liitrit 100%-lise alkoholina; osakaal, %

Tabel 10

| | Kogus, tuh liitrit | | | | Jookide osakaal | | | | kahe viimase perioodi muutus | |
|--------------------|--------------------|-------|-------|-------|-----------------|-------|-------|-------|------------------------------|-------|
| | 2009 | 2010 | 2011 | 2012 | 2009 | 2010 | 2011 | 2012 | tuh liitrit | ± % |
| | l p/a | l p/a | l p/a | l p/a | l p/a | l p/a | l p/a | l p/a | | |
| KOKKU | 3501 | 3334 | 5043 | 4551 | 100 | 100 | 100 | 100 | -492,3 | -9,8 |
| s.h. konjak-brändi | 222 | 275 | 366 | 322 | 6 | 8 | 7 | 7 | -43,5 | -11,9 |
| viski | 492 | 898 | 1587 | 1324 | 14 | 27 | 31 | 29 | -263,0 | -16,6 |
| rumm | 120 | 162 | 252 | 321 | 3 | 5 | 5 | 7 | 68,7 | 27,2 |
| džinn | 72 | 59 | 105 | 85 | 2 | 2 | 2 | 2 | -20,9 | -19,8 |
| viin | 2423 | 1741 | 2492 | 2258 | 69 | 52 | 49 | 50 | -233,4 | -9,4 |
| liköör | 172 | 198 | 241 | 241 | 5 | 6 | 5 | 5 | -0,2 | -0,1 |

Allikas: SA

Kangete alkoholsete jookide koguseline põhieksport riigiti 2011.-2012. aasta I poolaastal
kogus, tuh liitrit 100%-lise alkoholina; osakaal, %

Tabel 11

| | tuh liitrit (100%-lise alkoholina) | | Muutus | | Osakaal, % | | riikide osakaalu muutus |
|-----------|---------------------------------------|-------|-----------------------|-------|------------|-------|-------------------------------|
| | 2011 | 2012 | 2012 I pa / 2011 I pa | | 2011 | 2012 | |
| | I p/a | I p/a | ± liitrit | ± % | I p/a | I p/a | ± %-punkti |
| KOKKU | 2326 | 2854 | 528 | 22,7 | 100 | 100 | |
| Venemaa | 1244 | 1245 | 1 | 0,1 | 53 | 44 | -9 |
| Läti | 446 | 656 | 210 | 47,1 | 19 | 23 | 4 |
| Soome | 230 | 346 | 116 | 50,5 | 10 | 12 | 2 |
| Leedu | 132 | 237 | 105 | 79,3 | 6 | 8 | 2 |
| Kasahstan | 0 | 108 | 108 | 100,0 | 0 | 4 | 4 |
| Ukraina | 125 | 86 | -39 | -30,8 | 5 | 3 | -2 |
| Teised | 150 | 175 | 25 | 16,6 | 6 | 6 | 0 |

Allikas: SA

Kangete alkoholsete jookide koguseline põhiimport riigiti 2011.-2012. aasta I poolaastal
kogus, tuh liitrit 100%-lise alkoholina; osakaal, %

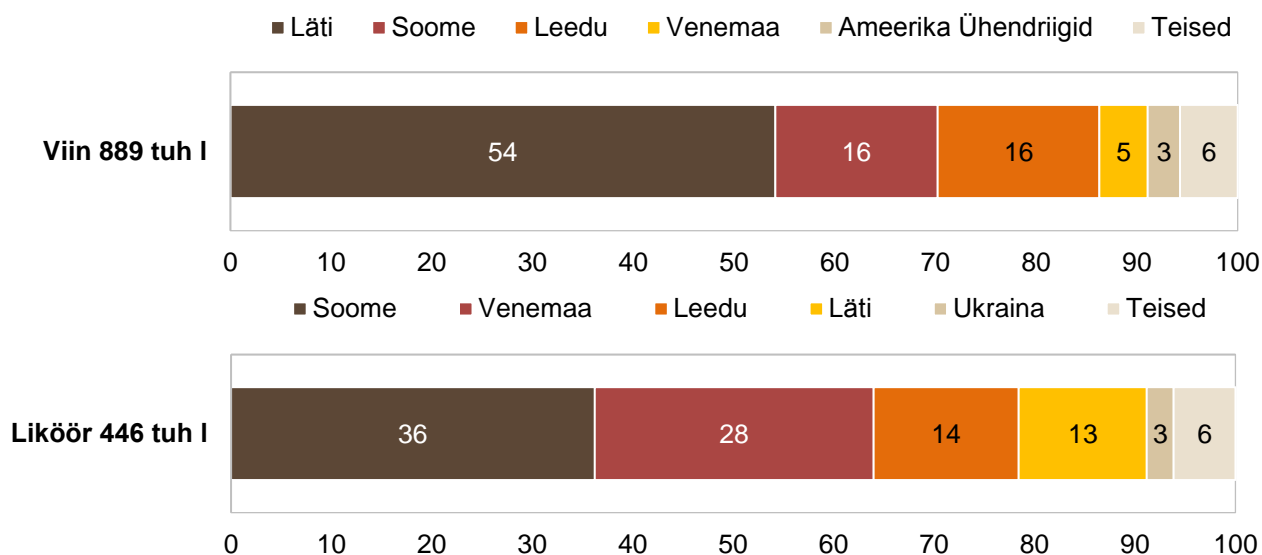
Tabel 12

| | tuh liitrit (100%-lise alkoholina) | | Muutus | | Osakaal, % | | riikide osakaalu muutus |
|---------------|---------------------------------------|-------|-----------------------|-------|------------|-------|-------------------------------|
| | 2011 | 2012 | 2012 I pa / 2011 I pa | | 2011 | 2012 | |
| | I p/a | I p/a | ± liitrit | ± % | I p/a | I p/a | ± %-punkti |
| KOKKU | 5043 | 4551 | -492 | -9,8 | 100 | 100 | |
| USA | 1943 | 1834 | -109 | -5,6 | 39 | 40 | 1 |
| Suurbritannia | 1627 | 1331 | -296 | -18,2 | 32 | 29 | -3 |
| Prantsusmaa | 313 | 263 | -50 | -16,0 | 6 | 6 | 0 |
| Ukraina | 133 | 119 | -14 | -10,3 | 3 | 3 | 0 |
| Soome | 146 | 155 | 9 | 6,0 | 3 | 3 | 0 |
| Iirimaa | 124 | 122 | -2 | -1,8 | 2 | 3 | 1 |
| Holland | 73 | 102 | 29 | 39,1 | 1 | 2 | 1 |
| Teised | 684 | 626 | -58 | -8,5 | 14 | 14 | 0 |

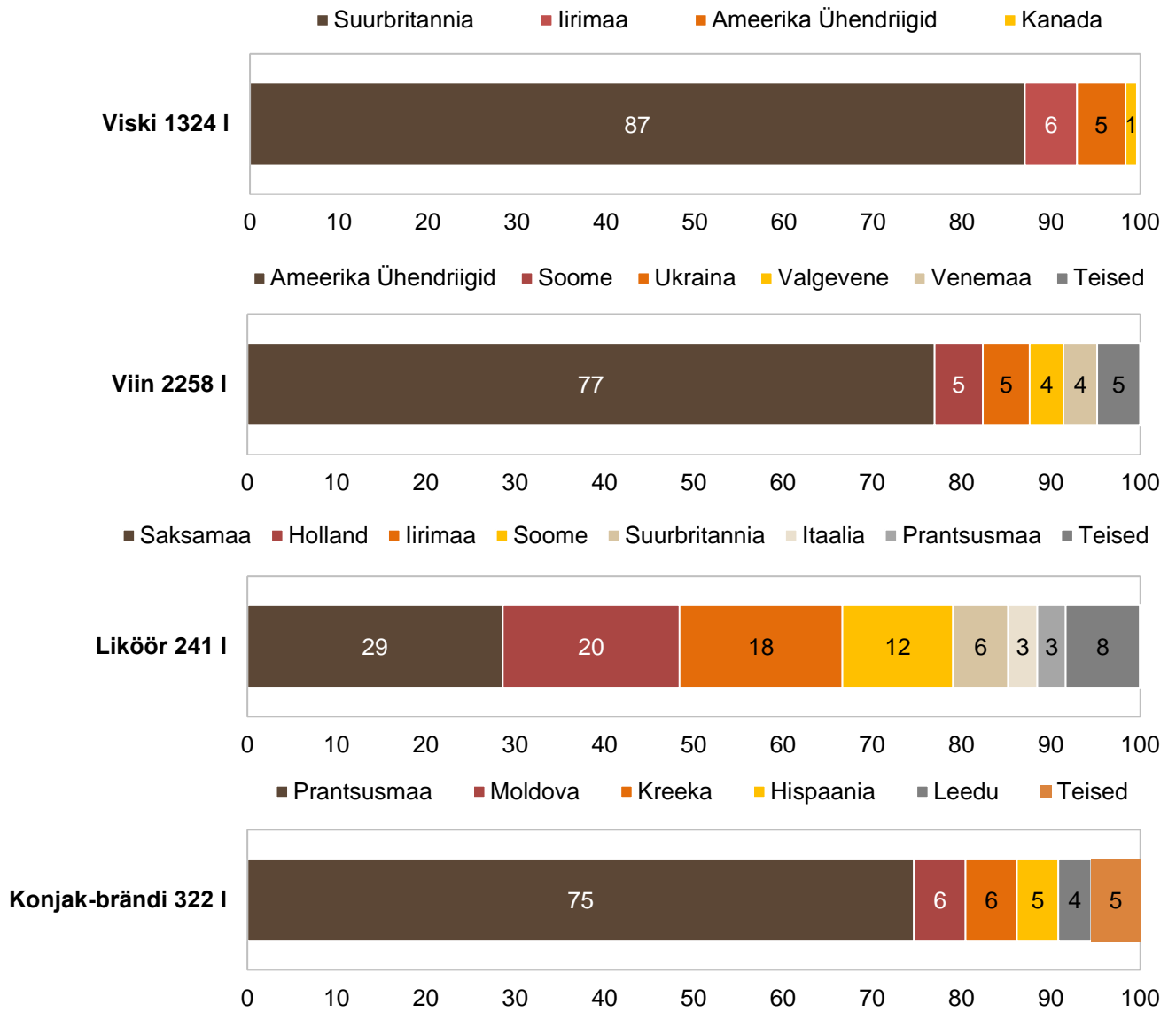
Allikas: SA

Viina ja likööri põhieksporti struktuur riigiti 2012. a I poolaastal
% ekspordikogusest, 100%-lise alkoholina

Joonis 3



Allikas: SA



Allikas: SA

Kangete alkoholsete jookide keskmised jaehinnad kauplustes**
€/liiter, koos käibemaksuga (ilma pandipakendita)

Tabel 13

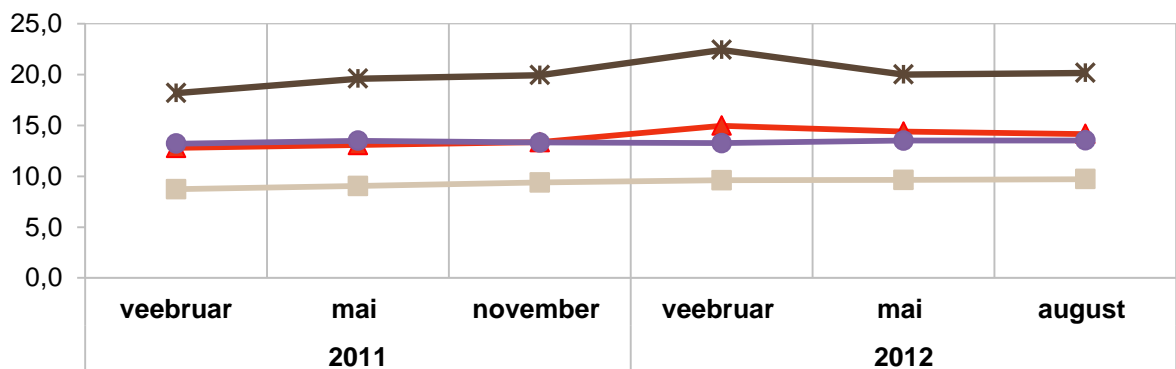
| | veebruar 2012 | mai 2012 | august 2012 | Muutus ± % aug. 2012 / veebruar | Muutus ± % aug. 2012 / mai 2012 |
|---|---------------|----------|-------------|---------------------------------------|---------------------------------------|
| Viin 40%, madalam hinnaklass | 9,60 | 9,63 | 9,71 | 1,1% | 0,9% |
| Viin 40%, keskmine hinnaklass | 14,96 | 14,39 | 14,15 | -5,4% | -1,6% |
| Viin 40%, kõrgem hinnaklass | 22,41 | 20,00 | 20,16 | -10,1% | 0,8% |
| Marjaliköör 21% | 8,32 | 9,36 | 9,13 | 9,7% | -2,5% |
| Kange liköör 40-45% | 18,26 | 18,61 | 17,92 | -1,8% | -3,7% |
| Kreemliköör 16-17%, madalam hinnaklass* | 11,81 | 12,24 | 11,75 | -0,5% | -4,0% |
| Kreemliköör, 16-17%, kõrgem hinnaklass* | 24,69 | 23,12 | 25,51 | 3,3% | 10,4% |
| Dzhinn 38-40% | 13,25 | 13,51 | 13,51 | 2,0% | 0,0% |

Allikas: TNS Emor

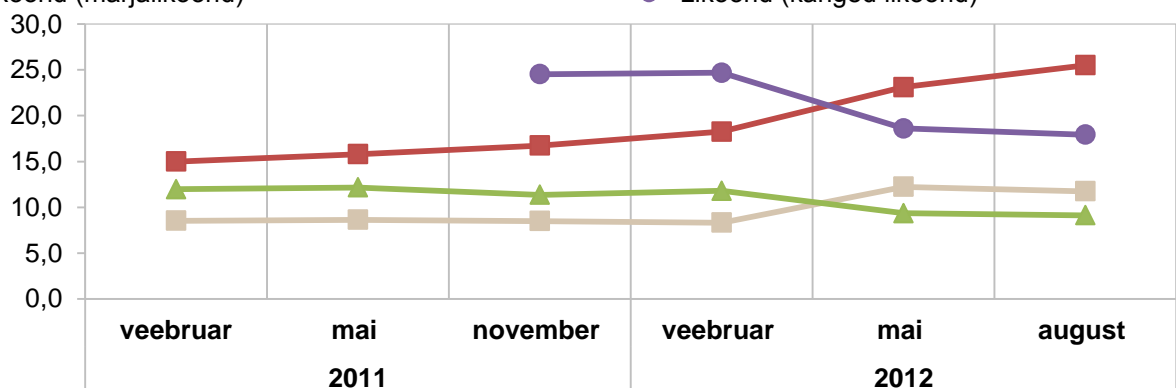
Kangete alkoholsete jookide keskmised jaehinnad kauplustes**
€/liiter, koos käibemaksuga (ilma pandipakendita)

Joonis 5

—■— Viinad (madalam hinnaklass) —▲— Viinad (keskmine hinnaklass) —*— Viinad (kõrgem hinnaklass) —●— Džinnid



—■— Liköörid (kreemliköörid, madalam hinnaklass) —▲— Liköörid (kreemliköörid, kõrgem hinnaklass)
—▲— Liköörid (marjaliköörid) —●— Liköörid (kanged liköörid)



Allikas: TNS Emor, EKI

**Hinnavaatluses on kaardistatud järgmised tooted:

| | |
|--------------------------------------|--|
| Viin 40%, madalam hinnaklass | Liviko Laua Viin, Altia Eesti Standard Vodka, Liviko Rahva Viin, Liviko Valge Viin |
| Viin 40%, keskmine hinnaklass | Liviko Viru Valge, Altia Saaremaa Vodka |
| Viin 40%, kõrgem hinnaklass | Liviko Viru Valge Special Anniversary, Absolut Vodka, Nemiroff, Russki Razmer |
| Marjaliköör 21% | Liviko Liköör Metsmaasika, Liviko Liköör Kirsi |
| Kange liköör 40-45% | Liviko Vana Tallinn (40%, 45%) alk., Altia Pirita Ürdiliköör, Jägermeister |
| Kreemliköör 16-17%, mad. hinnaklass | Liviko Vana Tallinna kreemliköör, Remedial Kiu Torn kooreliköör |
| Keemliköör, 16-17%, kõrg. hinnaklass | Bailey's |
| Dzhinn 38-40% | Remedia Saare Gin, Liviko Liviko Gin |

| | Kohalik viin 40%, 0,5 l | | | Absolut vodka 40%, 0,7 l | | |
|-------------|-------------------------|------------|------------|--------------------------|------------|------------|
| | Märts 2012 | Juuni 2012 | Sept. 2012 | Märts 2012 | Juuni 2012 | Sept. 2012 |
| Tallinn | 6,99 | 6,99 | 6,99 | 16,55 | 11,99 | 16,55 |
| Riia | 5,96 | 5,96 | 5,01 | 17,21 | 11,32 | 17,08 |
| Vilnius | 5,07 | 5,07 | 5,07 | 13,90 | 10,71 | 11,00 |
| Helsinki | 15,57 | 15,57 | 15,57 | 21,80 | 21,80 | 21,80 |
| Stockholm | 15,20 | 16,73 | 17,35 | 26,91 | 27,04 | 28,05 |
| Varssavi | 5,29 | 5,42 | 5,66 | 10,35 | 9,27 | 9,11 |
| Praha | 6,05 | 4,66 | 6,23 | 14,99 | 10,92 | 14,84 |
| Amsterdam | 8,49 | 8,49 | 9,19 | 15,99 | 15,69 | 15,99 |
| Berliin | 6,42 | 4,99 | 4,99 | 13,49 | 13,49 | 13,49 |
| Kopenhaagen | 10,47 | 12,49 | 12,45 | 16,13 | 16,14 | 18,64 |
| London | 13,22 | 10,50 | 14,15 | 18,04 | 22,48 | 18,80 |

Allikas: TNS Emor

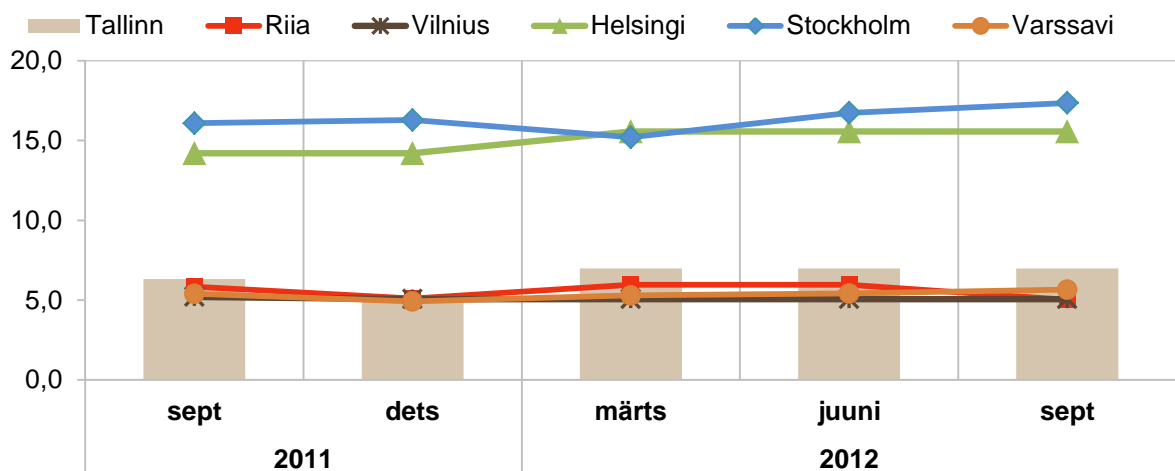
Ümberarvutused erinevatelt pakendi suurstelt

Soodushind

Kohaliku viina jaehinnad lähiriikide pealinnades 2011-2012

Joonis 6

(0,5 l, €)

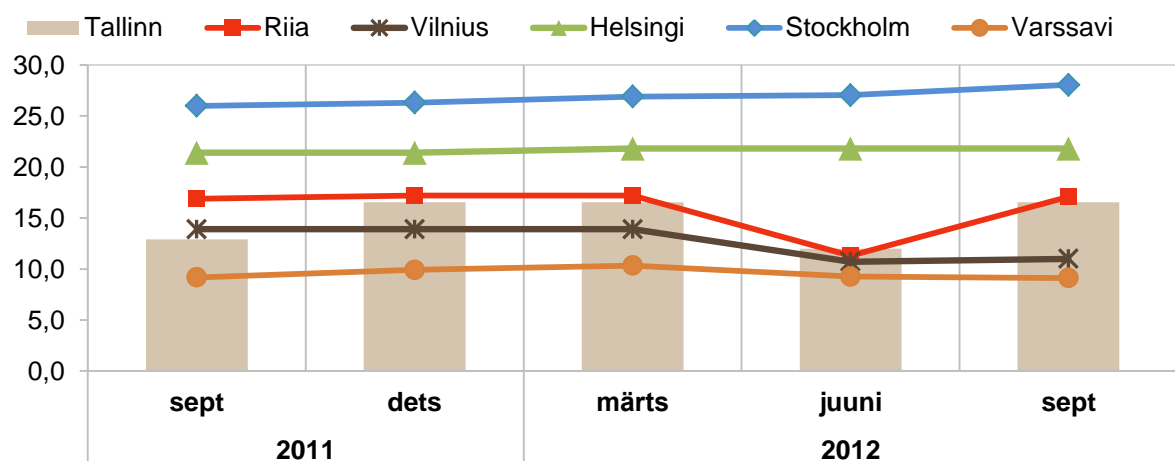


Allikas: Emor

Absolut Vodka jaehinnad lähiriikide pealinnades 2011-2012

Joonis 7

(0,7 l, €)



Allikas: Emor

| Alkohol | 2011 - 01.2012 | | alates 02.2012 | |
|-------------------------|----------------|---|----------------|---|
| | ainult aktsiis | aktsiis koos aktsiisilt makstava käibemaksuga | ainult aktsiis | aktsiis koos aktsiisilt makstava käibemaksuga |
| Viin 40%, 0,5 l pudel | 2,84 | 3,41 | 2,98 | 3,58 |
| Liköör 21%, 0,5 l pudel | 1,49 | 1,79 | 1,56 | 1,88 |

Allikas: Maksu- ja Tolliamet, TNS Emori arvutused

TNS

Etüülalkohol

Etüülalkohol

Etüülalkoholi peamiseks tootjaks on Rakvere piiritusetehas, mis on võtnud suuna mahepiirituse tootmisele.

Väliskaubandus

Etüülalkoholi veeti 2012. aasta I poolaastal Eestisse sisse 1023 tuhat liitrit. Sissevedu on viimastel aastatel liikunud langevas trendis ning langus on jätkunud ka 2012. aasta I poolaastal. Seejuures on koguseline langus olnud kasvanud impordihinna tõttu suurem (-12,5%) kui käibelangus. Etüülalkoholi koguseline eksport oli 225 000 liitrit, mis on 18,2% võrra vähem kui läinud aasta samal perioodil. Ekspordikäive samas kasvas, seda ekspordihinna 56% tõusu tõttu (tabel 16-19).

Etüülalkoholi imporditi enam kui 70% ulatuses Soomest. Aasta eest Slovakkiasse sisse veetud kogust on asendanud import Lätist ja Saksamaalt. Toode eksporditi pea võrdselt Läti ja Soome, seejuures on aasta varasemaga võrreldes olnud suund rohkem Soome poole (tabel 20, 21).

Etüülalkoholi rahaline põhieksport ning ekspordihinnad I poolaastal
käive mln €, hind €/l, käibemaksuta

Tabel 16

| | Käive mln € | | | | Hind €/l | | | | kahe viimase perioodi käibe muutus | |
|--------------------------------|-------------|-------|-------|-------|----------|-------|-------|-------|------------------------------------|------|
| | 2009 | 2010 | 2011 | 2012 | 2009 | 2010 | 2011 | 2012 | ± mln € | ± % |
| | I p/a | I p/a | I p/a | I p/a | I p/a | I p/a | I p/a | I p/a | | |
| etüülalkohol kangusega üle 80% | ... | 0,01 | 0,24 | 0,31 | ... | 1,61 | 0,87 | 1,36 | 0,1 | 28,2 |

Allikas: SA

Etüülalkoholi rahaline põhiimport ning impordihinnad I poolaastal
käive mln €, hind €/l, käibemaksuta

Tabel 17

| | Käive mln € | | | | Hind €/l | | | | kahe viimase perioodi käibe muutus | |
|--------------------------------|-------------|-------|-------|-------|----------|-------|-------|-------|------------------------------------|------|
| | 2009 | 2010 | 2011 | 2012 | 2009 | 2010 | 2011 | 2012 | ± mln € | ± % |
| | I p/a | I p/a | I p/a | I p/a | I p/a | I p/a | I p/a | I p/a | | |
| etüülalkohol kangusega üle 80% | 1,29 | 0,93 | 0,95 | 0,93 | ... | 0,70 | 0,81 | 0,91 | -0,03 | -2,6 |

Allikas: SA

Etüülalkoholi koguseline põhieksport I poolaastal
kogus, tuh liitrit

Tabel 18

| | Kogus, tuh liitrit | | | | kahe viimase perioodi muutus | |
|--------------------------------|--------------------|-------|-------|-------|------------------------------|-------|
| | 2009 | 2010 | 2011 | 2012 | tuh liitrit | ± % |
| | I p/a | I p/a | I p/a | I p/a | | |
| etüülalkohol kangusega üle 80% | ... | 6 | 275 | 225 | -50,0 | -18,2 |

Allikas: SA

Etüülalkoholi koguseline põhiimport I poolaastal
kogus, tuh liitrit

Tabel 19

| | Kogus, tuh liitrit | | | | kahe viimase perioodi muutus | |
|--------------------------------|--------------------|-------|-------|-------|------------------------------|-------|
| | 2009 | 2010 | 2011 | 2012 | tuh liitrit | ± % |
| | I p/a | I p/a | I p/a | I p/a | | |
| etüülalkohol kangusega üle 80% | 1589 | 1335 | 1170 | 1023 | -146,6 | -12,5 |

Allikas: SA

Etüülalkoholi koguseline põhieksport riigiti 2011.-2012. aasta I poolaastal
kogus, tuh liitrit; osakaal, %

Tabel 20

| | tuh liitrit | | Muutus | | Osakaal, % | | riikide osakaalu muutus ± %-punkti |
|-------|-------------|-------|-----------------------|-------|------------|-------|---|
| | 2011 | 2012 | 2012 I pa / 2011 I pa | | 2011 | 2012 | |
| | I p/a | I p/a | ± liitrit | ± % | I p/a | I p/a | |
| KOKKU | 275 | 225 | -50 | -18,1 | 100 | 100 | |
| Läti | 256 | 115 | -141 | -55,2 | 93 | 51 | -42 |
| Soome | 19 | 110 | 91 | 481,2 | 7 | 49 | 42 |

Allikas: SA

Etüülalkoholi koguseline põhiimport riigiti 2011.-2012. aasta I poolaastal
kogus, tuh liitrit; osakaal, %

Tabel 21

| | tuh liitrit | | Muutus | | Osakaal, % | | riikide osakaalu muutus ± %-punkti |
|-----------|-------------|-------|-----------------------|--------|------------|-------|---|
| | 2011 | 2012 | 2012 I pa / 2011 I pa | | 2011 | 2012 | |
| | I p/a | I p/a | ± liitrit | ± % | I p/a | I p/a | |
| KOKKU | 1170 | 1023 | -147 | -12,6 | 100 | 100 | |
| Soome | 814 | 744 | -70 | -8,6 | 70 | 73 | 3 |
| Läti | 9 | 162 | 153 | 1703,4 | 1 | 16 | 15 |
| Saksamaa | 0 | 98 | 98 | 100,0 | 0 | 10 | 10 |
| Leedu | 84 | 18 | -66 | -78,5 | 7 | 2 | -5 |
| Slovakkia | 263 | 0 | -263 | -100,0 | 22 | 0 | -22 |

Allikas: SA

TNS

Ölü

Õlu

Tootmine

Õlletoodangu maht on 2012. I poolaastal jätkanud läinud aastal alanud kasvutrendis. Käesoleva aasta esimesel poolaastal on õlletoodang kasvanud 11,4% võrra, ulatudes ligi 78 miljoni liitrini (tabel 23).

Väliskaubandus

Ka õlle väliskaubanduse mahu kasv jätkus, nii eksport kui ka import kasvasid aasta varasemast kiiremini. Käibe kasvu mõjutab suuresti suuremate õlletootjate (kontsernide) regionaalne spetsialiseerumine, st teatud toodete tootmine (eri pakendiliinid jms) suurema regiooni jaoks ühes riigis. Valdavalt puudutab kirjeldatud spetsialiseerumine Eesti väliskaubandust Baltikumi-siseselt ning Soome suunal.

Õlle ekspordimaht tõusis pisut enam kui 29 mln liitrini (+23,2%), ekspordikäive suurenes veidi tõusnud hinnatasemest tingituna protsentuaalselt veelgi enam, 37,5% võrra.

2012. a esimese 6 kuu impordimahud on kasvanud mõõdukamas tempos, ületades 22 mln liitri piiri ning näidates 8,5% kasvu. Imporditud õlle hinnatase on samuti tõusnud ning seetõttu ületas ka siin käibe kasv (+17,5%) koguselist kasvu (tabel 22, tabel 23).

Eestist eksporditi 2012. a I poolaastal õlut koguseliselt enim Soome ning Soome osakaal koguekspordis on tõusuteel. Teiste naaberriikide (Läti ja Leedu) osatähtsus õlle väljaveo sihtriigina on mõnevõrra langenud, uue olulise sihtriigina on pildile kerkinud Poola (tabel 24).

Õlut imporditakse 2012. a I p-a andmete põhjal jätkuvalt enim Lätist, kust sisse veetud õllekogused moodustavad ligi kolmandiku koguimpordist, möödunud uuringuperioodiga võrreldes on kasvanud õlle import Soomest ning Leedust, moodustades vastavalt 26% ning 13% koguimpordist (tabel 25).

Hinnad

Õlle hinnad on 2012. aasta septembris võrreldes sama aasta veebruari- ning maikuuga pigem veidi langenud. Seejuures on langus olnud protsentuaalselt suurem odavama hinnaklassi õlledel puhul. Vaid kange õlle hind on liikunud kerges kasvutrendis (tabel 26, joonis 8).

TNS Emori rahvusvahelise hinnavaatluse kohaselt on 0,5 l kohaliku heleda õlle hind soodsaim Vilniuses, Riias, Berliinis ja Varssavis, kus see jääb vahemikku 58–61 eurosent. Tallinna tavapärase hinnatase on võrreldav Amsterdamis ja Praha hinnatasemega. Septembrikuu kaardistus sattus soodushinnale ning selle kohaselt osutus Tallinn üheks soodsaimaks ostukohaks.

Kalleima hinnaga on õlu Kopenhaagenis ja Helsingis, ületades Tallinna tavapärast hinnataset ligi 2,5 korda; Eesti pealinnast oluliselt kõrgem on hinnatase ka Londonis ja Stockholmis (tabel 27, joonis 9).

Õlle rahaline põhieksport ja import ning ekspordi ja impordihinnad I p/a
käive mln €, hind €/l, käibemaksuta

Tabel 22

| | Käive mln € | | | | Hind €/l | | | | kahe viimase perioodi käibe muutus | |
|---------|-------------|-------|-------|-------|----------|-------|-------|-------|------------------------------------|------|
| | 2009 | 2010 | 2011 | 2012 | 2009 | 2010 | 2011 | 2012 | ± mln € | ± % |
| | I p/a | I p/a | I p/a | I p/a | I p/a | I p/a | I p/a | I p/a | | |
| eksport | 6,62 | 10,06 | 11,57 | 15,91 | 0,51 | 0,45 | 0,49 | 0,55 | 4,3 | 37,5 |
| import | 5,41 | 7,46 | 10,97 | 12,88 | 0,67 | 0,39 | 0,54 | 0,58 | 1,9 | 17,5 |

Allikas: SA

Õlle toodang, koguseline põhieksport ja import I poolaastal
kogus, tuh liitrit

Tabel 23

| | Kogus, tuh liitrit | | | | kahe viimase perioodi muutus | |
|---------|--------------------|-------|-------|-------|------------------------------|------|
| | 2009 | 2010 | 2011 | 2012 | tuh liitrit | ± % |
| | I p/a | I p/a | I p/a | I p/a | | |
| toodang | 66730 | 65260 | 69980 | 77990 | 8010,0 | 11,4 |
| eksport | 12959 | 22443 | 23554 | 29043 | 5488,9 | 23,3 |
| import | 8069 | 19121 | 20340 | 22070 | 1729,8 | 8,5 |

Allikas: SA

Õlle koguseline põhieksport riigiti 2010-2011 aasta I poolaastal
kogus, tuh liitrit; osakaal, %

Tabel 24

| | tuh liitrit | | Muutus | | Osakaal, % | | riikide osakaalu muutus ± %-punkti |
|--------|-------------|-------|-----------------------|---------|------------|-------|---------------------------------------|
| | 2011 | 2012 | 2012 I pa / 2011 I pa | | 2011 | 2012 | |
| | I p/a | I p/a | ± liitrit | ± % | I p/a | I p/a | |
| KOKKU | 23554 | 29043 | 5489 | 23,3 | 100 | 100 | |
| Soome | 9709 | 13392 | 3683 | 37,9 | 41 | 46 | 5 |
| Leedu | 4955 | 5138 | 183 | 3,7 | 21 | 18 | -3 |
| Läti | 4743 | 3524 | -1219 | -25,7 | 20 | 12 | -8 |
| Poola | 261 | 3432 | 3171 | ca 13 x | 1 | 12 | 11 |
| Taani | 101 | 1030 | 929 | ca 10 x | 0 | 4 | 4 |
| Teised | 3785 | 2528 | -1257 | -33,2 | 16 | 9 | -7 |

Allikas: SA

Õlle koguseline põhiimport riigiti 2010-2011 aasta I poolaastal
kogus, tuh liitrit; osakaal, %

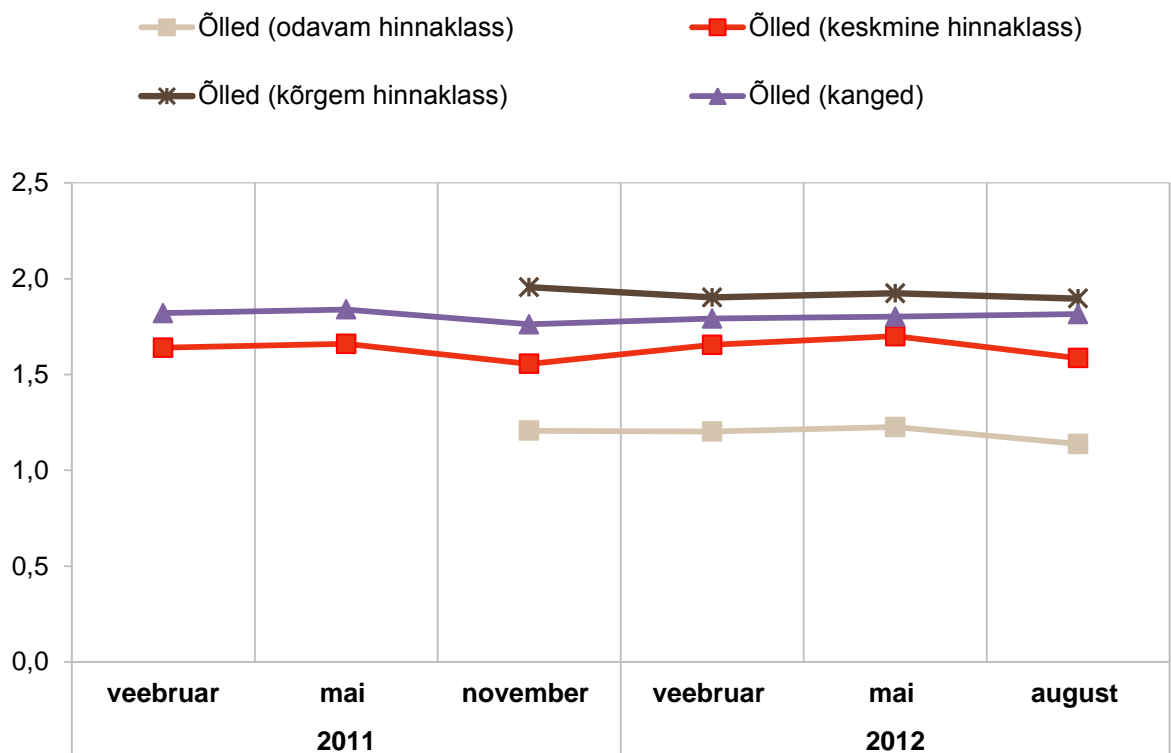
Tabel 25

| | tuh liitrit | | Muutus | | Osakaal, % | | riikide osakaalu muutus ± %-punkti |
|----------|-------------|-------|-----------------------|-------|------------|-------|---------------------------------------|
| | 2011 | 2012 | 2012 I pa / 2011 I pa | | 2011 | 2012 | |
| | I p/a | I p/a | ± liitrit | ± % | I p/a | I p/a | |
| KOKKU | 20340 | 22070 | 1730 | 8,5 | 100 | 100 | |
| Läti | 6869 | 7015 | 146 | 2,1 | 34 | 32 | -2 |
| Soome | 4094 | 5763 | 1669 | 40,8 | 20 | 26 | 6 |
| Leedu | 1698 | 2926 | 1228 | 72,3 | 8 | 13 | 5 |
| Saksamaa | 1312 | 1200 | -112 | -8,6 | 6 | 5 | -1 |
| Venemaa | 1786 | 1135 | -651 | -36,5 | 9 | 5 | -4 |
| Mehhiko | 742 | 935 | 193 | 26,0 | 4 | 4 | 0 |
| Holland | 897 | 865 | -32 | -3,5 | 4 | 4 | 0 |
| Teised | 2942 | 2231 | -711 | -24,2 | 14 | 10 | -4 |

Allikas: SA

| | veebruar 2012 | mai 2012 | august 2012 | Muutus ± % | Muutus ± % |
|----------------------------|---------------|----------|-------------|-----------------------------|------------------------|
| | | | | august 2012 / veebruar 2012 | august 2012 / mai 2012 |
| Õlu (odavam hinnaklass)* | 1,20 | 1,23 | 1,14 | -5,4% | -7,2% |
| Õlu (keskmise hinnaklass)* | 1,66 | 1,70 | 1,59 | -4,2% | -6,7% |
| Õlu (kõrgem hinnaklass)* | 1,90 | 1,92 | 1,90 | -0,3% | -1,4% |
| Õlu (kange, üle 6%) | 1,79 | 1,80 | 1,82 | 1,3% | 0,7% |

Allikas: TNS Emor



Allikas: TNS Emor, EKI

* EKI ei vaadelnud eraldi madalama, keskmise ning kõrgema hinnaklassiga tavakanguses õlut

**Hinnavaatluses on kaardistatud järgmised tooted:

| | |
|---------------------------|---|
| Õlu (odavam hinnaklass) | Saku Presidendi Pilsner, 4,2% alk., Walter, hele 4,2% alk. |
| Õlu (keskmise hinnaklass) | Saku Originaal, A. Le Coq Premium, Aleksander |
| Õlu (kõrgem hinnaklass) | Carlsberg, Saku Kuld, A. Le Coq Special |
| Õlu (kange, üle 6%) | Saku Taurus, Saku Tume, A. Le Coq Double Bock, A. Le Coq Porter, Viru Õlu Bear Beer |

| Kogus | Õlu (hele, 4,3-4,7%) | | | Muutus ± % Sept. 2012 / Juuni 2012 |
|-------------|----------------------|------------|------------|--|
| | Märts 2012 | Juuni 2012 | Sept. 2012 | |
| Tallinn | 0,87 | 0,87 | 0,55 | -36,8% |
| Riia | 0,99 | 0,59 | 0,59 | 0,1% |
| Vilnius | 0,58 | 0,61 | 0,61 | 0,0% |
| Helsinki | 2,20 | 2,20 | 2,20 | 0,0% |
| Stockholm | 1,31 | 1,31 | 1,36 | 3,7% |
| Varssavi | 0,50 | 0,64 | 0,58 | -9,3% |
| Praha | 0,89 | 0,74 | 0,88 | 19,0% |
| Amsterdam | 0,63 | 0,73 | 0,88 | 21,0% |
| Berliin | 0,54 | 0,54 | 0,61 | 13,0% |
| Kopenhaagen | 2,26 | 2,27 | 2,28 | 0,6% |
| London | 1,79 | 2,09 | 1,87 | -10,6% |

Allikas: TNS Emor

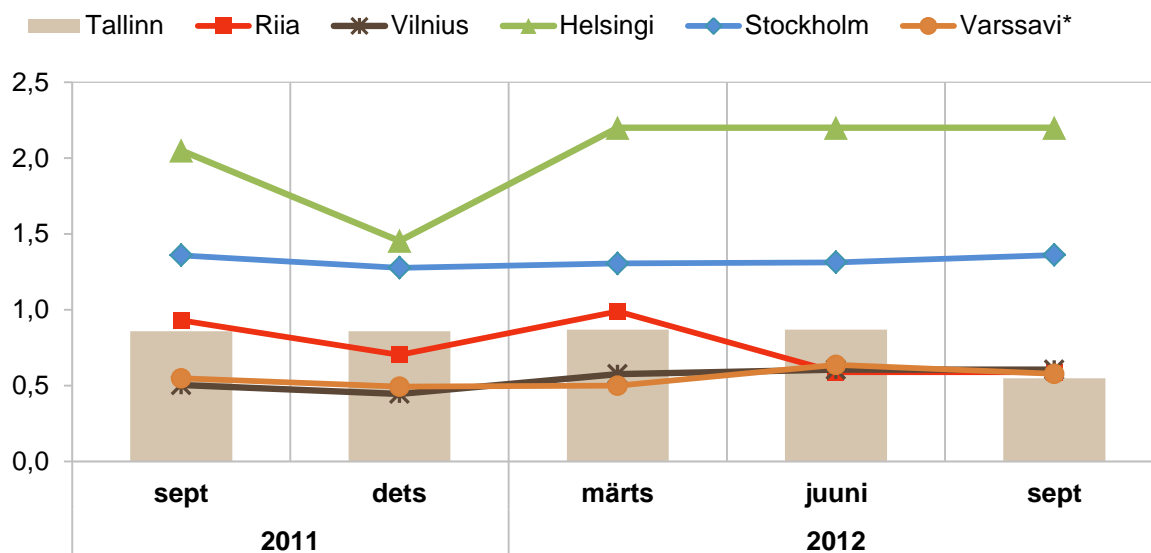
Varssavi: õlu üle 5%

Soodushind

Ümberarvutused erinevatelt pakendi suurustelt

Heleda õlle jaehinnad lähiriikide pealinnades 2011-2012

(4,3-4,7%, 0,5 l klaaspudel, €)



*õlu üle 5%

Allikas: Emor

Õlle aktsiis Eestis, €

| | ainult aktsiis | aktsiis koos aktsiisilt makstava käibemaksuga | ainult aktsiis | aktsiis koos aktsiisilt makstava käibemaksuga |
|-----------------------|----------------|---|----------------|---|
| Õlu 4,6%, 0,5 l pudel | 0,12 | 0,15 | 0,13 | 0,16 |
| Õlu 7,0%, 0,5 l pudel | 0,19 | 0,23 | 0,20 | 0,24 |

Allikas: Maksu- ja Tolliamet, TNS Emori arvutused

Kääritatud joogid ja muu (lahja) alkohol

Kääritatud joogid ja muu alkohol

Tootmine

Puuvilja- ja marjaveinide tootmine jätkab kasvutrendi, üheks mõjuriks on siin siidri jm kääritatud jookide tootmises toorainena kasutatava veini toomismahtude kasv. 2012. a I poolaastal toodeti 4,1 mln liitrit puuvilja- ja marjaveini (kasv 14,1%). Muid lahjasid alkoholijooke (s.h kääritatud joogid) toodeti Statistikaameti andmetel 2012. a I poolaastal ca 9,7 mln liitrit, mis on umbes viiendiku võrra enam kui aasta varem (tabel 29).

Väliskaubandus

Väliskaubanduses vaatleb riiklik statistika eraldi kahte tooterühma – kääritatud jooke ning muud alkoholi.

Kääritatud jookide tootegrupp hõlmab siidrit ning muid kääritatud jooke (mõdu ning kääritatud jookide segud).

Muu alkohol sisaldab Kombineeritud Nomenklatuuri 2011 (Intrastat) kohaselt denatureerimata etüülalkoholi alkoholisisaldusega alla 80% mahust; piiritusjooke ja muid alkohoolseid jooke (v.a alkohoolsete preparaatide segud, mida kasutatakse jookide tootmiseks, viinamarjaveinist või viinamarjavirdest destilleeritud piiritusjoogid, viski, rumm ja muu kange alkohoolne jook, saadud kääritatud suhkrurootodetest destilleerimise teel, džinn, genever, viin, liköörid ja kordialid) – tootegrupis on ülekaalus siiski lahjad alkohoolsed joogid.

Kääritatud jookide puhul on 2012. a I poolaastal kasvanud nii ekspordi- kui ka impordimahud, ekspordimahu kasv on jätkunud peaaegu samas tempos kui aasta eest, suurenedes enam kui 40% võrra ning jõudes ligi 7,7 mln liitri. Impordimaht on möödunud perioodi hüppelise kasvu järel tõusnud protsentuaalselt veidi vähem (kasv 15,7%), kuid ületas mahuliselt 10 mln liitri piiri (10,7 mln liitrit) (tabel 32, tabel 33).

Käibe puhul on tegemist veelgi suuremate kasvumääradega, kuivõrd tõusnud on nii ekspordi kui ka impordi hinnatase (tabel 30, tabel 31).

Kääritatud jookide peamised eksporditurud on jätkuvalt meie lähiriigid – Läti, Leedu, Taani, Soome. Aastatagusega võrreldes on Läti ja Taani osatähtsus veidi suurenenud ning Leedu osatähtsus langenud (tabel 34).

Kääritatud jookide impordi puhul on tegu sarnaste partnerriikidega – suurim on import Soomest ning Soome osatähtsus koguimpordis on veelgi kasvanud; import Leedust on vähenenud, Läti puhul saab aga täheldada olulist kasvu (tabel 36).

Muu alkoholi (ülekaalus on siin lahjad segatud piiritusjoogid) ekspord on aasta varasemaga võrreldes kasvanud enam kui kahekordseks (ületades 6 mln liitri piiri), suures osas tuleneb see ekspordi kasvust Venemaale, kuigi ka ekspord Lätti on olnud selgelt tõusuteel (tabel 32, tabel 35).

Muu alkoholi impordikogused on püsinud stabiilsena (12,6 mln liitrit), käibe kasv on tingitud kerkinud sisseostu hinnast. Olulisimaks päritoluriigiks on muu alkoholi impordi puhul Soome, mille osatähtsus on sel aastal veelgi tõusnud (andes 43% sissetoodud kogusest). Aastatagusega võrreldes on kasvanud ka import Hispaaniast (sealt toodi 13% sisse veetavast muust alkoholist); väiksemat osakaalu andvate päritoluriikide ring on muu alkoholi impordil üsna lai (tabel 31, tabel 33, tabel 37).

Hinnad

Kui siidri hinnatase jõudis kevadise tõusu järel augustis 2012 taas aasta alguse (veebbruar) tasemele ning suurt muutust ei ole ka võrdluses 2011. aasta hinnatasemega, siis kodumaise marjaveini hind on 2012. aastal näidanud tõusvat trendi (tabel 38, joonis 10).

Muude alkoholsete jookide toodang I poolaastal
kogus, tuh liitrit

Tabel 29

| Kogu Eesti | Kogus, tuh liitrit | | | | kahe viimase perioodi muutus | |
|-----------------------------------|--------------------|------|------|------|------------------------------|------|
| | 2009 | 2010 | 2011 | 2012 | tuh liitrit | ± % |
| | I kv | I kv | I kv | I kv | | |
| puuvilja- ja marjavein* | 1400 | 3270 | 3610 | 4120 | 510 | 14,1 |
| muud lahjad alkoholijoodid (s.h.) | 8680 | 7380 | 8070 | 9750 | 1680 | 20,8 |

Allikas: SA

*Statistikaamet esitas andmed 10 000 l täpsusega

Muude alkoholsete jookide rahaline põhieksport ning ekspordihinnad I poolaastal
käive mln €, hind €/l, käibemaksuta

Tabel 30

| Kogu Eesti | Käive mln € | | | | Hind €/l | | | | kahe viimase perioodi käibe muutus | |
|--------------------------|-------------|-------|-------|-------|----------|-------|-------|-------|------------------------------------|-------|
| | 2009 | 2010 | 2011 | 2012 | 2009 | 2010 | 2011 | 2012 | ± mln € | ± % |
| | I p/a | I p/a | I p/a | I p/a | I p/a | I p/a | I p/a | I p/a | | |
| kääritatud joogid | 1,67 | 2,14 | 3,14 | 5,09 | 0,67 | 0,58 | 0,58 | 0,66 | 2,0 | 62,1 |
| muud alkohoolsed joogid* | 2,32 | 2,31 | 2,68 | 6,13 | 0,87 | 0,85 | 0,95 | 1,01 | 3,5 | 129,0 |

Allikas: SA

* SA andmed 2011-2012.a. on 100%-lises alkoholis, KN 2011 (Intrastat) kood 220890; ümberarvutused on teostatud 5% alkoholile

Muude alkoholsete jookide rahaline põhiimport ning impordihinnad I poolaastal
käive mln €, hind €/l, käibemaksuta

Tabel 31

| Kogu Eesti | Käive mln € | | | | Hind €/l | | | | kahe viimase perioodi käibe muutus | |
|--------------------------|-------------|-------|-------|-------|----------|-------|-------|-------|------------------------------------|------|
| | 2009 | 2010 | 2011 | 2012 | 2009 | 2010 | 2011 | 2012 | ± mln € | ± % |
| | I p/a | I p/a | I p/a | I p/a | I p/a | I p/a | I p/a | I p/a | | |
| kääritatud joogid | 3,62 | 3,67 | 6,59 | 8,31 | 0,84 | 0,72 | 0,71 | 0,77 | 1,7 | 26,0 |
| muud alkohoolsed joogid* | 5,72 | 5,36 | 7,84 | 9,74 | 0,60 | 0,69 | 0,62 | 0,77 | 1,9 | 24,3 |

Allikas: SA

* SA andmed 2011-2012.a. on 100%-lises alkoholis, KN 2011 (Intrastat) kood 220890; ümberarvutused on teostatud 5% alkoholile

Muude alkoholsete jookide koguseline põhieksport I poolaastal
kogus, tuh liitrit

Tabel 32

| Kogu Eesti | Kogus, tuh liitrit | | | | kahe viimase perioodi muutus | |
|--------------------------|--------------------|-------|-------|-------|------------------------------|-------|
| | 2009 | 2010 | 2011 | 2012 | tuh liitrit | ± % |
| | I p/a | I p/a | I p/a | I p/a | | |
| kääritatud joogid | 2491 | 3676 | 5460 | 7694 | 2233,7 | 40,9 |
| muud alkohoolsed joogid* | 2669 | 2700 | 2829 | 6050 | 3220,5 | 113,8 |

Allikas: SA

* SA andmed 2011-2012.a. on 100%-lises alkoholis, KN 2011 (Intrastat) kood 220890; ümberarvutused on teostatud 5% alkoholile

Muude alkohoolsete jookide koguseline põhiimport I poolaastal
kogus, tuh liitrit

Tabel 33

| Kogu Eesti | Kogus, | | | | kahe | |
|--------------------------|--------|-------|-------|-------|-------------|-------|
| | 2009 | 2010 | 2011 | 2012 | tuh liitrit | ± % |
| | I p/a | I p/a | I p/a | I p/a | | |
| kääritatud joogid | 4296 | 5094 | 9306 | 10767 | 5009,5 | 116,6 |
| muud alkohoolsed joogid* | 9563 | 7762 | 12604 | 12627 | 3040,9 | 31,8 |

Allikas: SA

* SA andmed 2011-2012.a. on 100%-lises alkoholis, KN 2011 (Intrastat) kood 220890; ümberavutused on teostatud 5% alkoholile

Kääritatud jookide koguseline põhieksport riigiti 2011.-2012. aasta I poolaastal
kogus, tuh liitrit; osakaal, %

Tabel 34

| | tuh liitrit | | Muutus | | Osakaal, % | | riikide osakaalu muutus ± %-punkti |
|--------|-------------|-------|-----------------------|-------|------------|-------|---|
| | 2011 | 2012 | 2012 I pa / 2011 I pa | | 2011 | 2012 | |
| | I p/a | I p/a | ± liitrit | ± % | I p/a | I p/a | |
| KOKKU | 5460 | 7694 | 2234 | 40,9 | 100 | 100 | |
| Läti | 1256 | 2109 | 853 | 67,9 | 23 | 27 | 4 |
| Leedu | 1803 | 1912 | 109 | 6,1 | 33 | 25 | -8 |
| Taani | 1078 | 1881 | 803 | 74,5 | 20 | 24 | 5 |
| Soome | 1022 | 1286 | 264 | 25,8 | 19 | 17 | -2 |
| Ungari | 20 | 114 | 95 | 484,7 | 0 | 1 | 1 |
| Teised | 280 | 391 | 111 | 39,4 | 5 | 5 | 0 |

Allikas: SA

Muude alkohoolsete jookide koguseline põhieksport riigiti
2011.-2012. aasta I poolaastal
kogus, tuh liitrit; osakaal, %

Tabel 35

| | tuh liitrit | | Muutus | | Osakaal, % | | riikide osakaalu muutus ± %-punkti |
|---------|-------------|-------|-----------------------|--------|------------|-------|---|
| | 2011 | 2012 | 2012 I pa / 2011 I pa | | 2011 | 2012 | |
| | I p/a | I p/a | ± liitrit | ± % | I p/a | I p/a | |
| KOKKU | 2829 | 6050 | 3221 | 113,8 | 100 | 100 | |
| Venemaa | 270 | 2840 | 2570 | ca 10x | 10 | 47 | 37 |
| Läti | 906 | 1339 | 433 | 47,8 | 32 | 22 | -10 |
| Soome | 951 | 1076 | 125 | 13,1 | 34 | 18 | -16 |
| Leedu | 438 | 366 | -72 | -16,4 | 15 | 6 | -9 |
| Teised | 264 | 429 | 165 | 62,4 | 9 | 7 | -2 |

Allikas: SA

* SA andmed on 2011.a. 100%-lises alkoholis, KN 2011 (Intrastat) kood 220890
ümberavutused on teostatud 5% alkoholile

Kääritatud jookide koguseline põhiimport riigiti 2011.-2012. aasta I poolaastal
kogus, tuh liitrit; osakaal, %

Tabel 36

| | tuh liitrit | | Muutus | | Osakaal, % | | riikide osakaalu muutus ± %-punkti |
|----------|-------------|-------|-----------------------|-------|------------|-------|---------------------------------------|
| | 2011 | 2012 | 2012 I pa / 2011 I pa | | 2011 | 2012 | |
| | I p/a | I p/a | ± liitrit | ± % | I p/a | I p/a | |
| KOKKU | 9306 | 10767 | 1461 | 15,7 | 100 | 100 | |
| Soome | 3371 | 4275 | 904 | 26,8 | 36 | 40 | 4 |
| Läti | 2436 | 3898 | 1462 | 60,0 | 17 | 36 | 19 |
| Leedu | 1595 | 1028 | -567 | -35,6 | 26 | 10 | -16 |
| Rootsi | 740 | 722 | -18 | -2,5 | 8 | 7 | -1 |
| Saksamaa | 283 | 302 | 19 | 6,6 | 3 | 3 | 0 |
| Teised | 880 | 542 | -338 | -38,4 | 9 | 5 | -4 |

Allikas: SA

Muude alkoholsete jookide koguseline põhiimport riigiti 2011.-2012. aasta I poolaastal
kogus, tuh liitrit; osakaal, %

Tabel 37

| | tuh liitrit | | Muutus | | Osakaal, % | | riikide osakaalu muutus ± %-punkti |
|-------------------|-------------|-------|-----------------------|-------|------------|-------|---------------------------------------|
| | 2011 | 2012 | 2012 I pa / 2011 I pa | | 2011 | 2012 | |
| | I p/a | I p/a | ± liitrit | ± % | I p/a | I p/a | |
| KOKKU | 12604 | 12627 | 23 | 0,2 | 100 | 100 | |
| Soome | 4510 | 5444 | 934 | 20,7 | 36 | 43 | 7 |
| Hispaania | 571 | 1631 | 1060 | 185,7 | 5 | 13 | 8 |
| Saksamaa | 1070 | 1131 | 61 | 5,7 | 8 | 9 | 0 |
| Leedu | 907 | 926 | 19 | 2,1 | 7 | 7 | 0 |
| Holland | 2303 | 655 | -1648 | -71,6 | 18 | 5 | -13 |
| Mehhiko | 514 | 389 | -125 | -24,3 | 4 | 3 | -1 |
| Jamaica | 406 | 341 | -65 | -16,0 | 3 | 3 | -1 |
| Ühendkuningriigid | 572 | 271 | -302 | -52,7 | 5 | 2 | -2 |
| Ukraina | 187 | 250 | 63 | 33,8 | 1 | 2 | 0 |
| Teised | 1760 | 1588 | -172 | -9,8 | 12 | 13 | 0 |

* SA andmed on 2011.a. 100%-lises alkoholis, KN 2011 (Intrastat) kood 220890
üंबरavutused on teostatud 5% alkoholile

Siidri ja marjaveinide keskmised jaehinnad kauplustes**
€/liiter, koos käibemaksuga (ilma pandipakendita)

Tabel 38

| | veebruar 2012 | mai 2012 | august 2012 | Muutus ± % aug. 2012 / veeb. 2012 |
|------------------------------|------------------|----------|----------------|---|
| Siidrid (madalam hinnaklass) | 1,70 | 1,85 | 1,69 | -0,6% |
| Siidrid (kõrgem hinnaklass) | 2,80 | 2,73 | 2,77 | -0,9% |
| Marjavein 11-14% | 5,58 | 6,16 | 6,38 | 14,5% |

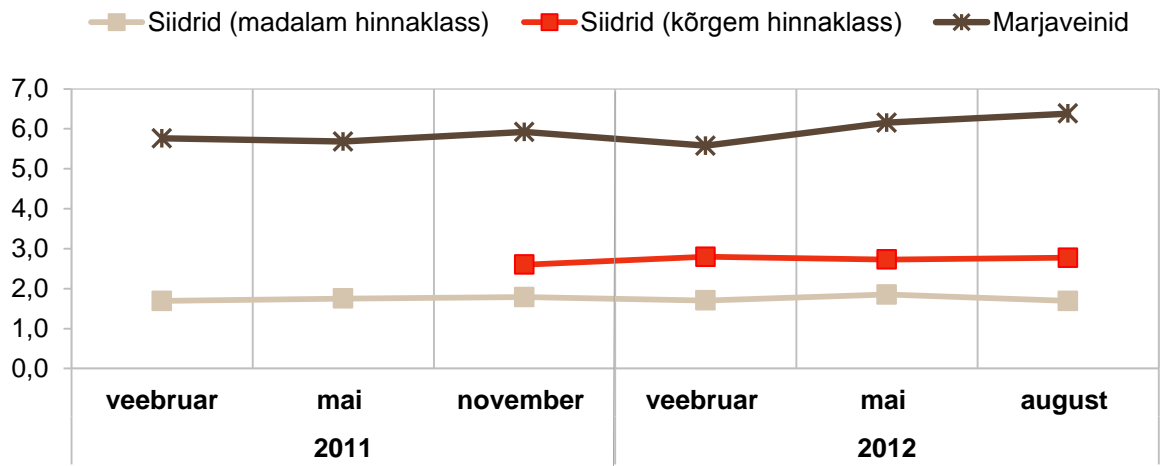
Allikas: TNS Emor

**Hinnavaatluses on kaardistatud järgmised tooted:

Siider (madalam hinnaklass)* A. Le Coq Fizz, 4,7% alk. (1,5l plastpudel), Saku Kiss, 4,5% alk. (1,5l plastpudel)

Siider (kõrgem hinnaklass)* Somersby, 4,7% alk. (0,33l klaaspudel)

Marjavein Põltsamaa Punane, 14% alk., Põltsamaa Tõmmu, 14% alk., Põltsamaa Kuldne, 14% alk.



Allikas: TNS Emor, EKI

* EKI ei vaadelnud eraldi madalama ning kõrgema hinnaklassiga siidrit

Siidri ja marjaveini aktsiis Eestis, €

Tabel 39

| Alkohol | 2011 - 01.2012 | | alates 02.2012 | |
|--------------------------|----------------|---|----------------|---|
| | ainult aktsiis | aktsiis koos aktsiisilt makstava käibemaksuga | ainult aktsiis | aktsiis koos aktsiisilt makstava käibemaksuga |
| Siider 4,6%, 1,5 l pudel | 0,48 | 0,57 | 0,50 | 0,60 |
| Marjavein, 0,5 l pudel | 0,37 | 0,44 | 0,38 | 0,46 |

Allikas: Maksu- ja Tolliamet, TNS Emori arvutused



Veinid

Veinid

Väliskaubandus

Viinamarjaveini väliskaubanduse mahud on võrreldes 2011. aasta I poolaastaga kasvanud ning seda nii koguste kui ka käibe osas. Veini imporditi Eestisse 2012. aasta esimese 6 kuu jooksul üle 11 mln liitri (kasv 6,5%). Tooterühma re-eksporti maht kasvas veelgi kiiremini (+12,4%), kuid liitrites on imporditud kogus kasvanud eksporditud kogusest enam, mis viitab kasvanud kohalikule müügile. Vermuti väliskaubanduskäive on võrreldes viinamarjaveiniga marginaalne. Aastatagusega võrreldes on impordikogus püsinud üsna stabiilsena (+3,5%), kuid re-eksport on möödunudaastase tõusu järel taas langenud (tabelid 40–43).

Veini päritoluriikide osatähtsus püsib 2011. aasta I poolega võrreldes peaaegu muutumatuna. Ligikaudu veerand sisseveetud veinist tuleb Hispaaniast, suhteliselt ühtlase tasemega (osakaal koguimpordis vahemikus 12-14%) on järgnemas Tšiili, Itaalia ja Prantsusmaa veinid (osakaal koguimpordis vahemikus 12-14%). Vermuti puhul tuleb toode enam kui 90% ulatuses kas Saksamaalt, Hispaaniast või Itaaliast (tabelid 44–45).

Veini re-eksporti sihtideks on valdavalt lähiriigid: Venemaa, Soome ning Läti ja Leedu.

Viinamarjaveini ja vermuti rahaline põhieksport ning ekspordihinnad I poolaastal
käive mln €, hind €/l, käibemaksuta

Tabel 40

| | Käive mln € | | | | Hind €/l | | | | kahe viimase perioodi käibe muutus | |
|----------------|-------------|-------|-------|-------|----------|-------|-------|-------|------------------------------------|-------|
| | 2009 | 2010 | 2011 | 2012 | 2009 | 2010 | 2011 | 2012 | ± mln | ± % |
| | I p/a | I p/a | I p/a | I p/a | I p/a | I p/a | I p/a | I p/a | | |
| viinamarjavein | 6,59 | 5,99 | 6,19 | 7,00 | 3,79 | 3,04 | 3,00 | 3,02 | 0,8 | 13,2 |
| vermut | 0,08 | 0,06 | 0,10 | 0,05 | 1,54 | 1,55 | 1,34 | 1,95 | -0,06 | -54,7 |

Allikas: SA

Viinamarjaveini ja vermuti rahaline põhiimport ning impordihinnad I poolaastal
käive mln €, hind €/l, käibemaksuta

Tabel 41

| | Käive mln € | | | | Hind €/l | | | | kahe viimase perioodi käibe muutus | |
|----------------|-------------|-------|-------|-------|----------|-------|-------|-------|------------------------------------|------|
| | 2009 | 2010 | 2011 | 2012 | 2009 | 2010 | 2011 | 2012 | ± mln | ± % |
| | I p/a | I p/a | I p/a | I p/a | I p/a | I p/a | I p/a | I p/a | | |
| viinamarjavein | 20,36 | 21,74 | 23,42 | 26,68 | 2,45 | 2,26 | 2,26 | 2,42 | 3,3 | 13,9 |
| vermut | 0,45 | 0,64 | 0,49 | 0,45 | 2,04 | 1,58 | 1,72 | 1,53 | -0,04 | -8,0 |

Allikas: SA

Viinamarjaveini ja vermuti koguseline põhieksport I poolaastal
kogus, tuh liitrit

Tabel 42

| | Kogus, tuh liitrit | | | | kahe viimase perioodi muutus | |
|----------------|--------------------|-------|-------|-------|------------------------------|-------|
| | 2009 | 2010 | 2011 | 2012 | tuh liitrit | ± % |
| | I p/a | I p/a | I p/a | I p/a | | |
| viinamarjavein | 1738 | 1969 | 2064 | 2321 | 256,4 | 12,4 |
| vermut | 50 | 39 | 77 | 24 | -53,2 | -69,0 |

Allikas: SA

Viinamarjaveini ja vermuti koguseline põhiimport I poolaastal
kogus, tuh liitrit

Tabel 43

| | Kogus, tuh liitrit | | | | kahe viimase perioodi muutus | |
|----------------|--------------------|-------|-------|-------|------------------------------|-----|
| | 2009 | 2010 | 2011 | 2012 | tuh liitrit | ± % |
| | I p/a | I p/a | I p/a | I p/a | | |
| viinamarjavein | 8309 | 9633 | 10365 | 11033 | 668,6 | 6,5 |
| vermut | 221 | 289 | 282 | 292 | 10,4 | 3,7 |

Allikas: SA

Viinamarjaveini koguseline põhiimport riigiti 2010-2011 aasta I poolaastal
kogus, tuh liitrit; osakaal, %

Tabel 44

| | tuh liitrit | | Muutus | | Osakaal, % | | riikide osakaalu muutus ± %-punkti |
|------------------------|-------------|-------|-----------------------|-------|------------|-------|---------------------------------------|
| | 2011 | 2012 | 2012 I pa / 2011 I pa | | 2011 | 2012 | |
| | I p/a | I p/a | ± liitrit | ± % | I p/a | I p/a | |
| KOKKU | 10365 | 11033 | 668 | 6,4 | 100 | 100 | |
| Hispaania | 2513 | 2835 | 322 | 12,8 | 24 | 26 | 1 |
| Tšiili | 1346 | 1544 | 198 | 14,7 | 13 | 14 | 1 |
| Itaalia | 1410 | 1505 | 95 | 6,7 | 14 | 14 | 0 |
| Prantsusmaa | 1298 | 1377 | 79 | 6,1 | 13 | 12 | 0 |
| Lõuna-Aafrika Vabariik | 626 | 608 | -18 | -2,8 | 6 | 6 | -1 |
| Ungari | 655 | 558 | -97 | -14,8 | 6 | 5 | -1 |
| Saksamaa | 353 | 459 | 106 | 30,0 | 3 | 4 | 1 |
| Rumeenia | 350 | 411 | 61 | 17,4 | 3 | 4 | 0 |
| Austraalia | 379 | 339 | -40 | -10,5 | 4 | 3 | -1 |
| Argentiina | 292 | 335 | 44 | 15,0 | 3 | 3 | 0 |
| Teised | 1143 | 1061 | -82 | -7,2 | 11 | 10 | -1 |

Allikas: SA

Vermuti koguseline põhiimport riigiti 2010-2011 aasta I poolaastal
kogus, tuh liitrit; osakaal, %

Tabel 45

| | tuh liitrit | | Muutus | | Osakaal, % | | riikide osakaalu ± %-punkti |
|-----------|-------------|-------|-----------------------|-------|------------|-------|--------------------------------|
| | 2011 | 2012 | 2012 I pa / 2011 I pa | | 2011 | 2012 | |
| | I p/a | I p/a | ± liitrit | ± % | I p/a | I p/a | |
| KOKKU | 282 | 292 | 10 | 3,6 | 100 | 100 | |
| Saksamaa | 71 | 107 | 36 | 50,1 | 25 | 37 | 11 |
| Hispaania | 85 | 92 | 7 | 8,2 | 30 | 31 | 1 |
| Itaalia | 91 | 73 | -18 | -20,0 | 32 | 25 | -7 |
| Holland | 18 | 12 | -6 | -35,7 | 6 | 4 | -2 |
| Teised | 17 | 9 | -8 | -44,9 | 6 | 3 | -3 |

Allikas: SA