



ALKOHOLITURG

2012 9 kuud



HINNAUURING

AGRISEIRE

TNS EMOR

Uuringu eri etappides osalesid ja olid vastutavad:
Katrín Männaste, Aivar Voog, Maire Nõmmik

Tellijapoolne kontaktisik: Aleksander Vukkert

AS Emor

Tammsaare Ärikeskus
A. H. Tammsaare tee 47
11316 Tallinn

t: +372 626 8500

f: +372 626 8501

emor@emor.ee

www.emor.ee

Töö on teostatud Eesti Põllumajandusministeeriumi tellimusel.

©TNS Emor

SISUKORD

Sissejuhatus	3
Alkoholsete jookide tootmine, väliskaubandus, tarbijahinnaindeks ja alkoholiaktsiis	
Alkoholsete jookide tootmine, väliskaubandus, tarbijahinnaindeks.....	4
Tabel 1: Alkoholsete jookide tootmine Eestis	7
Joonis 1: Alkoholsete jookide eksport, import ja väliskaubandusbilanss üheksal kuul	8
Tabel 2: Alkoholsete jookide rahaline põhieksport ning ekspordihinnad üheksal kuul	8
Tabel 3: Alkoholsete jookide rahaline põhiimport ning impordihinnad üheksal kuul	8
Tabel 4: Alkoholsete jookide koguseline põhieksport üheksal kuul	9
Tabel 5: Alkoholsete jookide koguseline põhiimport üheksal kuul	9
Joonis 2: Alkoholsete jookide tarbijahinnaindeks	10
Tabel 6: Alkoholi aktsiisimäärad Eestis 2011-2012	10
Joonis 3: Alkoholiaktsiisi laekumine Eestis 2008-2012.....	10
Kanged alkohoolsed joogid	
Kanged alkohoolsed joogid.....	11
Tabel 7: Kangete alkoholsete jookide rahaline põhieksport- ja import ning ekspordi ja impordihinnad üheksal kuul.....	13
Tabel 8: Kangete alkoholsete jookide toodang, koguseline põhieksport ja import üheksal kuul.....	13
Tabel 9: Kangete alkoholsete jookide koguseline põhieksport ning struktuur üheksal kuul.....	13
Tabel 10: Kangete alkoholsete jookide koguseline põhiimport ning struktuur üheksal kuul	13
Tabel 11: Kangete alkoholsete jookide koguseline põhieksport riigiti üheksal kuul.....	14
Tabel 12: Kangete alkoholsete jookide koguseline põhiimport riigiti üheksal kuul.....	14
Joonis 4: Viina ja likööri põhieksporti struktuur riigiti 2012. aasta üheksal kuul.....	14
Joonis 5: Kangete alkoholsete jookide põhiimporti struktuur riigiti 2012. aasta üheksal kuul.....	15
Tabel 13: Kangete alkoholsete jookide** keskmised jaehinnad kauplustes	16
Joonis 6: Kangete alkoholsete jookide** keskmised jaehinnad kauplustes	16
Tabel 14: Viina jaehinnad Euroopa pealinnade supermarketites.....	17
Joonis 7: Kohaliku viina jaehinnad lähiriikide pealinnades 2011-2012	17
Joonis 8: Absolut Vodka jaehinnad lähiriikide pealinnades 2011-2012	17
Tabel 15: Kange alkoholi aktsiis Eestis	18
Etüülalkohol	
Etüülalkohol	19
Tabel 16: Etüülalkoholi rahaline põhieksport ning ekspordihinnad üheksal kuul	20
Tabel 17: Etüülalkoholi rahaline põhiimport ning impordihinnad üheksal kuul.....	20
Tabel 18: Etüülalkoholi koguseline põhieksport üheksal kuul.....	20
Tabel 19: Etüülalkoholi koguseline põhiimport üheksal kuul.....	20
Tabel 20: Etüülalkoholi koguseline põhieksport riigiti üheksal kuul	21
Tabel 21: Etüülalkoholi koguseline põhiimport riigiti üheksal kuul	21

Õlu

Õlu.....	22
Tabel 22: Õlle rahaline põhieksport- ja import ning ekspordi ja impordihinnad üheksal kuul.....	23
Tabel 23: Õlle toodang, koguseline põhieksport ja import üheksal kuul.....	23
Tabel 24: Õlle koguseline põhieksport riigiti üheksal kuul.....	23
Tabel 25: Õlle koguseline põhiimport riigiti üheksal kuul.....	23
Tabel 26: Õlle** keskmised jaehinnad kauplustes.....	24
Joonis 9: Õlle** keskmised jaehinnad kauplustes.....	24
Tabel 27: Õlle jaehinnad Euroopa pealinnade supermarketites.....	25
Joonis 10: Heleda õlle jaehinnad lähiriikide pealinnades 2011-2012.....	25
Tabel 28: Õlle aktsiis Eestis.....	25

Kääritatud joogid ja muu alkohol

Kääritatud joogid ja muu alkohol.....	26
Tabel 29: Muude alkoholsete jookide toodang üheksal kuul.....	28
Tabel 30: Muude alkoholsete jookide rahaline põhieksport ning ekspordihinnad üheksal kuul.....	28
Tabel 31: Muude alkoholsete jookide rahaline põhiimport ning impordihinnad üheksal kuul.....	28
Tabel 32: Muude alkoholsete jookide koguseline põhieksport üheksal kuul.....	29
Tabel 33: Muude alkoholsete jookide koguseline põhiimport üheksal kuul.....	29
Tabel 34: Kääritatud jookide koguseline põhieksport riigiti üheksal kuul.....	30
Tabel 35: Muude alkoholsete jookide koguseline põhieksport riigiti üheksal kuul.....	30
Tabel 36: Kääritatud jookide koguseline põhiimport riigiti üheksal kuul.....	30
Tabel 37: Muude alkoholsete jookide koguseline põhiimport riigiti üheksal kuul.....	31
Tabel 38: Siidri ja marjaveinide** keskmised jaehinnad kauplustes.....	31
Joonis 11: Siidri ja marjaveini** keskmised jaehinnad kauplustes.....	31
Tabel 39: Siidri ja marjaveini aktsiis Eestis.....	32

Veinid

Veinid.....	33
Tabel 40: Viinamarjaveini ja vermuti rahaline põhieksport ning ekspordihinnad üheksal kuul.....	34
Tabel 41: Viinamarjaveini ja vermuti rahaline põhiimport ning impordihinnad üheksal kuul.....	34
Tabel 42: Viinamarjaveini ja vermuti koguseline põhieksport üheksal kuul.....	34
Tabel 43: Viinamarjaveini ja vermuti koguseline põhiimport üheksal kuul.....	34
Tabel 44: Viinamarjaveini koguseline re-eksport riigiti üheksal kuul.....	35
Tabel 45: Vermuti koguseline re-eksport riigiti üheksal kuul.....	35
Tabel 46: Viinamarjaveini koguseline põhiimport riigiti üheksal kuul.....	35
Tabel 47: Vermuti koguseline põhiimport riigiti üheksal kuul.....	36

Sissejuhatus

Käesolevas aruandes antakse ülevaade Eesti alkoholisektorist ja selle arengutest 2012. aasta 9 kuul.

Aruandes käsitletakse alkoholi tootmise ning väliskaubandusega seonduvaid arenguid alkoholitüüpide lõikes, samuti muutusi alkoholsete jookide hinnatasemetes. Puudutatakse ka alkoholiaktsiisi määrasid ning laekumist.

Töös on kasutatud Statistikaameti, Rahandusministeeriumi, Maksu- ja Tolliameti ning EKI andmeid. Alkoholsete jookide jaehinnad Eestis ning Euroopa pealinnades pärinevad TNS Emori hinnavaatlustest.

**Alkohoolsete jookide
tootmine,
väliskaubandus,
tarbijahinnaindeks ja
alkoholiaktsiis**

Alkoholsete jookide tootmine

Enamikus vaadeldud kategooriates on alkoholsete jookide tootmismahud 2012. a 9 kuul võrreldes aasta varasemaga kasvanud. Nagu ilmnes juba ka poolaasta statistikast, on kasvule pööranud ka paaril varasemal aastal langustrendi näidanud lahjade alkoholsete jookide tootmine. Seejuures on nii puuvilja- ja marjaveini kui ka muude lahjade alkoholsete jookide puhul tootmise kasvutempo esimese poolaastaga võrreldes veelgi kiirenenud. Väikest langust tootmismahudes saab täheldada kangete alkoholsete jookide (viin ja teised piiritusjoogid) puhul.

Õlletoodang ulatub enam kui 115 mln liitrini, tootmismahud on aastataguse sama perioodiga kasvanud 6,2%. Õlle tootmise kasvutempo on läinud aasta esimese 9 kuuga võrreldes olnud pisut kiirem.

Ka puuvilja- ja marjaveinide tootmine on viimastel aastatel liikunud selges tõusujoones. Tootmismahud kasvas 2012. aasta 9 kuul aasta varasemaga võrreldes üsna märgatavalt (kasv 17,7%) ning küündib 6,4 mln liitri lähedale.

Muu lahja alkoholi (sh kääritatud joogid) tootmine oli nii kogu 2011. aastal kui ka 9 kuu vaates kerges languses. Käesoleva aasta 9 kuu andmete põhjal saab aasta varasemaga võrreldes täheldada toodetud koguse kasvu enam kui veerandi võrra (28,5%). Muu lahja alkoholi tootmismahud ulatus 2012. aasta 9 kuul enam kui 15 mln liitrini, mis jääb siiski veel oluliselt alla viimaste aastate (eeskätt 2007–2008) n-ö kõrgtasemele.

Kange alkoholi (viin ja segatud piiritusjoogid) tootmismahud on viimastel aastatel olnud pigem kõikuva kui selget trendi näitava iseloomuga. Kui möödunud aasta 9 kuul kasvas kange alkoholi (viin ja segatud piiritusjoogid) tootmismahud enam kui viiendiku võrra, siis sel aastal saab täheldada väikest, 3,4% langust. Kangeid alkoholseid jooke toodeti 2012. aasta 9 kuuga 11,9 mln liitrit (aasta varem 12,32 mln l).

Etüülalkoholi tootmismahude avaldab Statistikaamet vaid aasta lõikes (tabel 1).

Alkoholsete jookide väliskaubandus

Alkoholsete jookide väliskaubanduskäive jätkab 2012. aasta 9 kuu andmete põhjal kasvu. Nii ekspordi- kui ka impordikäibe kasvumäärad püsivad kõrged, ekspordikäive on siiski kasvanud impordikäibest mõnevõrra kiiremini ning väliskaubanduse negatiivne saldo on veidi vähenenud (53,3 mln eurolt 50,4 mln eurole ehk 5,5% võrra) (joonis 1).

Alkoholsete jookide välisurumüügi käive jätkab (pärast 2009. a I poolaastal aset leidnud olulist kukkumist) kindlat tõusu juba kolmandat uuringuperioodi järjest. 2012. aasta 9 kuul eksporditi alkoholseid jooke Statistikaameti andmetel 141,2 mln euro eest, mis on aastatagusest ca 31% enam. Suurima osa rahalisest ekspordikäibest moodustasid kanged alkoholsed joogid, mille osakaal alkoholsete jookide kogukäibes püsis sarnaselt möödunud uuringuperioodile veidi üle 60%. Samuti ei muutunud ekspordikäibe suurusel teisel kohal oleva õlle tooterühma osakaal kogukäibes, püsid 26 mln euro suuruse käibe juures ca 18% kandis. Hüppeliselt kasvas kääritatud jookide ning muude lahjade alkoholsete jookide ekspordikäive. Mõlema alkoholitüübi puhul aitas käibe kasvule kaasa keskmise ekspordihinna tõus (tabel 2).

Kui välja arvata etüülalkohol ning Eesti alkoholiturul marginaalset rolli mängiv vermut, on kõigi vaadeldavate alkoholisortide koguseline eksport möödunud aastase uuringuperioodiga võrreldes kasvanud. Suurimad väljaveokogused on endiselt õlle puhul, kuid kiireimat kasvu on näidanud teiste lahjemate alkoholijookide, so muu lahja alkoholi ja kääritatud jookide ekspordimahud. Nii õlle, kääritatud jookide kui ka muu lahja alkoholi puhul mängib üha olulisemat rolli suuremate tootjate (kontsernide) regionaalne spetsialiseerumine, mis hoogustab väliskaubanduse kasvu.

Kange alkoholi ekspordimahud on kasvanud aasta varasemaga võrreldes veidi tagasihoidlikumal tempos. Möödunud aastal hüppeliselt kasvanud etüülalkoholi eksport on pidurdunud, kallima mahepiirituse suurema osakaalu tõttu on käibelangus olnud siiski väiksem (tabel 4).

Alkoholsete jookide impordikäive ulatus 2012. aasta 9 kuul 191,6 mln euron. Kange alkoholi osakaal kogu rahalises impordikäibes on veelgi suurenenud, kanged alkohoolsed joogid moodustasid perioodi impordikäibest enam kui poole (53%), umbes viiendiku käibest andis viinamarjaveinide import (tabel 3).

Koguseliselt imporditakse Eestisse enim õlut, kusjuures impordimahud on möödunud aasta sama perioodiga võrreldes 5,6% võrra kasvanud. Teistest olulisematest impordiartiklitest saab läinud aastal järsult kasvanud muu lahja alkoholi sisseveomahudes väikest tõusu täheldada ka sel aastal; möödunud uuringuperioodi hüppelisele kasvule kääritatud jookide sisseveos on aga 2012. a 9 kuu vaates järgnenud väike langus. Viinamarjaveini sisseveetud kogused liiguvad püsivalt tõusutrendis.

Etüülalkoholi import on pärast kahte järjestikust langusperioodi taas veidi kasvanud (tabel 5).

Tarbijahinnaindeks ja alkoholiaktsiis

Alkohoolsete jookide tarbijahinnaindeks tõusis 2011. a III kvartalis aastatagusega võrreldes 3,3% (võrdluseks: käesoleva aasta II kvartalis oli tõus kvartalis 5,6% ning aasta eest 3,6%). Üldiste tarbijahindade ning ka toidu- ja mittealkohoolsete jookide hindadega võrreldes on alkoholi hinnad kasvanud III kvartalis veidi vähem, kuid aasta varasemaga võrreldes on kasvumäärad siiski märgatavalt ühtlasemad (joonis 2, tabel 6).

Üldine tarbijahinnaindeks kasvas III kvartalis aastatagusega võrreldes 3,7%.

Rahandusministeeriumi andmetel laekus 2012. aasta esimese 9 kuuga alkoholiaktsiisist tulu 146,1 mln eurot. Võrreldes 2011. aasta sama perioodiga on seda 11,8 miljoni euro ehk 8,8% võrra enam. Kevad – talvel mõjutas aktsiisi laekumist kuude lõikes 2012. veebruaris aset leidnud aktsiisitõus. Alates maikuust on laekumine toimunud nõ tüüpilises rütmis. Arvestades nimetatud aktsiisimäära tõusu, võib ca 4% eeltoodud laekumise kasvust kanda tõusnud aktsiisimäära arvele.

Eelarves planeeritust on alkoholiaktsiisi 9 kuuga laekunud 75,9% ning seda on viimaste aastatega võrreldes protsentuaalselt vaadelduna pisut vähem (2011. a oli 9 kuuga laekunud 79,0% eelarves planeeritud alkoholiaktsiisist, aasta varem veelgi enam) (joonis 3).

	aasta				9 kuud**				kahe viimase perioodi muutus (p/a)	
	2009	2010	2011	2012	2009	2010	2011	2012	± mln l	± %
Rektifitseeritud etanool*	0,13	0,01	1,33	...						
Viin ja teised piiritusjoogid (kange alkohol)	18,66	15,07	16,92	...	12,48	10,03	12,32	11,90	-0,42	-3,4
Õlu	122,30	129,29	135,88	...	101,74	106,49	108,69	115,44	6,75	6,2
Puuvilja- ja marjavein	4,02	6,47	7,33	...	3,21	5,15	5,43	6,39	0,96	17,7
Lahjad alkoholijoogid	16,72	17,76	16,63	...	13,31	12,63	11,95	15,36	3,41	28,5

Allikas: SA

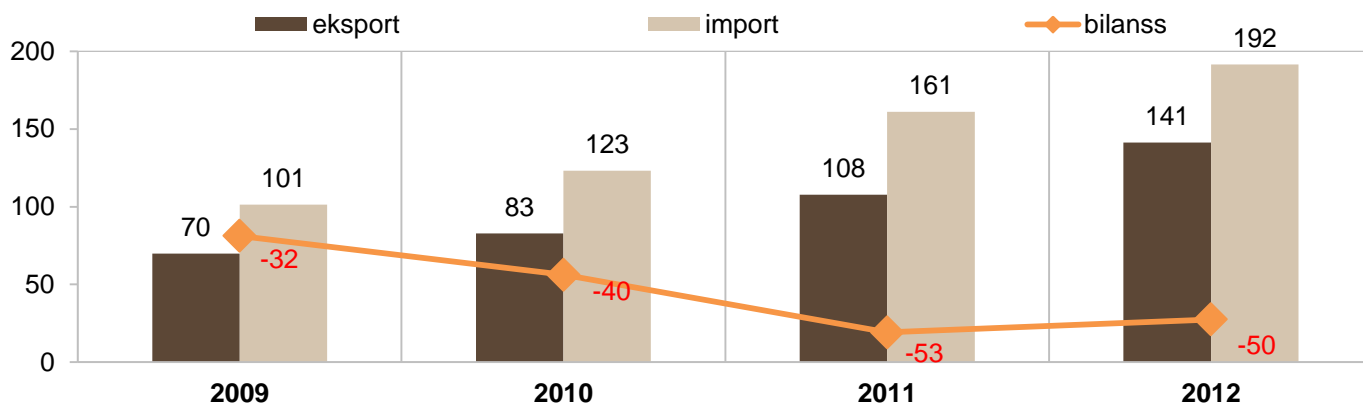
* SA avaldab ainult aastaandmeid

**kiirstatistika

lahja alkoholne jook - jook etanoolisisaldusega kuni 22 (kaasa arvatud) mahuprotsenti
kange alkoholne jook - alkoholne jook etanoolisisaldusega üle 22 mahuprotsendi

Alkoholsete jookide eksport, import ja väliskaubandusbilanss üheksal kuul
mln €

Joonis 1



Allikas: SA

Alkoholsete jookide rahaline põieksport ning ekspordihinnad üheksal kuul
käive mln €, hind €/l, käibemaksuta

Tabel 2

	Käive mln €				Hind €/l				kahe viimase perioodi käibe muutus	
	2009	2010	2011	2012	2009	2010	2011	2012	± mln €	± %
	9 kuud	9 kuud	9 kuud	9 kuud	9 kuud	9 kuud	9 kuud	9 kuud		
KOKKU	69,78	82,78	107,73	141,23					33,5	31,1
õlu	11,13	17,26	19,26	26,05	0,50	0,45	0,48	0,57	6,8	35,2
viinamarjavein	10,07	10,13	9,97	10,09	3,36	3,03	3,11	3,07	0,1	1,1
vermut	0,14	0,16	0,15	0,08	1,18	1,08	1,31	2,08	-0,1	-48,8
kääritatud joogid	2,51	3,57	4,97	7,94	0,70	0,55	0,57	0,68	3,0	59,7
etüülalkohol kangusega üle 80%	...	0,03	0,37	0,31	...	1,91	0,91	1,36	-0,1	-15,1
kanged alkohoolsed joogid (kuni 80%)	42,04	48,06	67,97	87,75	13,22	15,24	16,12	17,07	19,8	29,1
muud alkohoolsed joogid*	3,88	3,57	5,02	9,02	0,90	0,91	1,01	1,10	4,0	79,5

Allikas: SA

* SA andmed on 2011. a. 100%-lises alkoholis, KN 2011 (Intrastat) kood 220890

Alkoholsete jookide rahaline põhiimport ning impordihinnad üheksal kuul
käive mln €, hind €/l, käibemaksuta

Tabel 3

	Käive mln €				Hind €/l				kahe viimase perioodi käibe muutus	
	2009	2010	2011	2012	2009	2010	2011	2012	± mln €	± %
	9 kuud	9 kuud	9 kuud	9 kuud	9 kuud	9 kuud	9 kuud	9 kuud		
KOKKU	101,35	123,13	161,04	191,63					30,6	19,0
õlu	9,15	12,49	16,63	19,62	0,67	0,39	0,53	0,59	3,0	18,0
viinamarjavein	29,34	32,81	36,36	39,45	2,39	2,29	2,35	2,46	3,1	8,5
vermut	0,70	0,87	0,97	0,80	1,78	1,84	1,87	1,78	-0,2	-17,3
kääritatud joogid	5,71	7,41	11,49	12,18	0,85	0,73	0,72	0,77	0,7	6,0
etüülalkohol kangusega üle 80%	1,95	1,40	1,45	1,62	0,72	0,68	0,84	0,87	0,2	11,9
kanged alkohoolsed joogid (kuni 80%)	46,02	60,02	82,01	102,17	7,66	10,87	10,82	12,66	20,2	24,6
muud alkohoolsed joogid*	8,49	8,13	12,13	15,79	0,62	0,68	0,66	0,82	3,7	30,2

Allikas: SA

* SA andmed on 2011. a. 100%-lises alkoholis, KN 2011 (Intrastat) kood 220890

Alkoholsete jookide koguseline põhieksport üheksal kuul
kogus, tuh liitrit

Tabel 4

	Kogus, tuh liitrit				kahe viimase perioodi muutus	
	2009	2010	2011	2012	± tuh l	± %
	9 kuud	9 kuud	9 kuud	9 kuud		
õlu	22072	37983	39850	45584	5733,5	14,4
viinamarjavein	2999	3347	3203	3291	87,8	2,7
vermut	117	147	117	38	-79,7	-67,9
kääritatud joogid	3578	6504	8687	11697	3010,5	34,7
etüülalkohol kangusega üle 80%	...	15	402	228	-174,4	-43,4
kanged alkohoolsed joogid (kuni 80%)	3180	3154	4218	5140	922,5	21,9
muud alkohoolsed joogid*	4313	3940	4981	8182	3201,0	64,3

Allikas: SA

* SA andmed on 2011. a. 100%-lises alkoholis, KN 2011 (Intrastat) kood 220890; ümberarvutused on teostatud 5% alkoholile

Alkoholsete jookide koguseline põhiimport üheksal kuul
kogus, tuh liitrit

Tabel 5

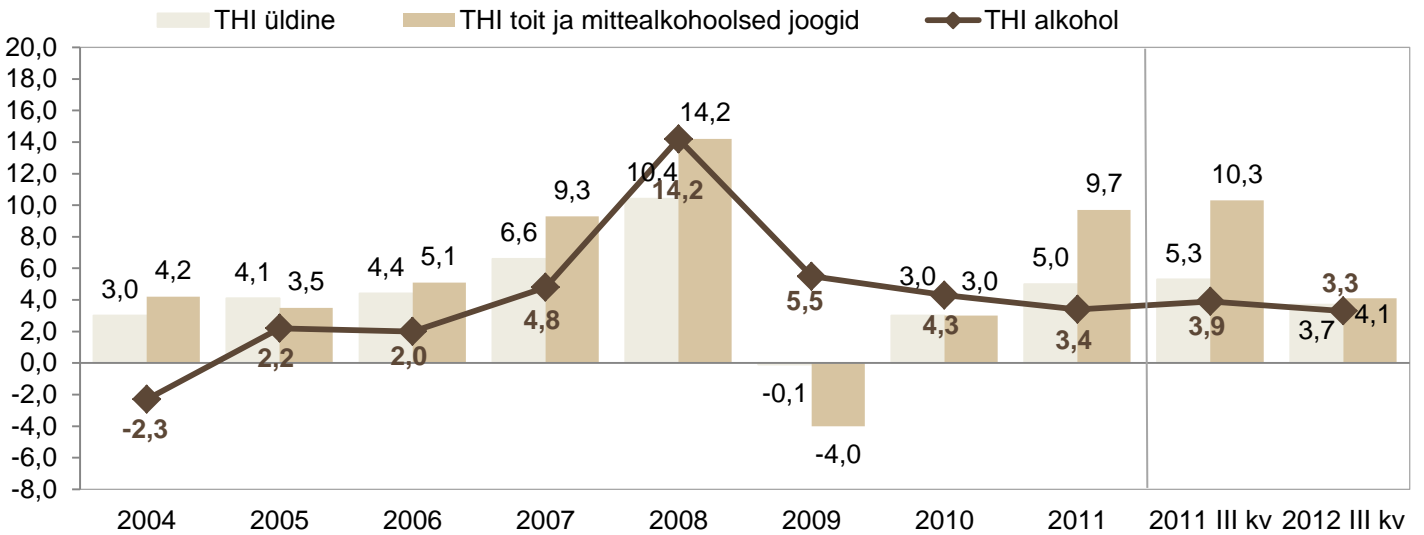
	Kogus, tuh liitrit				kahe viimase perioodi muutus	
	2009	2010	2011	2012	± tuh l	± %
	9 kuud	9 kuud	9 kuud	9 kuud		
õlu	13629	31780	31438	33188	1750,3	5,6
viinamarjavein	12263	14345	15457	16017	559,9	3,6
vermut	391	475	521	452	-69,3	-13,3
kääritatud joogid	6736	10206	16064	15801	-263,3	-1,6
etüülalkohol kangusega üle 80%	2725	2050	1728	1861	133,4	7,7
kanged alkohoolsed joogid (kuni 80%)	6007	5523	7579	8068	489,4	6,5
muud alkohoolsed joogid*	13611	11925	18411	19183	772,4	4,2

Allikas: SA

* SA andmed on 2011. a. 100%-lises alkoholis, KN 2011 (Intrastat) kood 220890; ümberarvutused on teostatud 5% alkoholile

Alkoholsete jookide tarbijahinnaindeks
% võrreldes aastatagusega

Joonis 2



Allikas: SA

Alkoholi aktsiisimäärad Eestis 2011-2012
€

Tabel 6

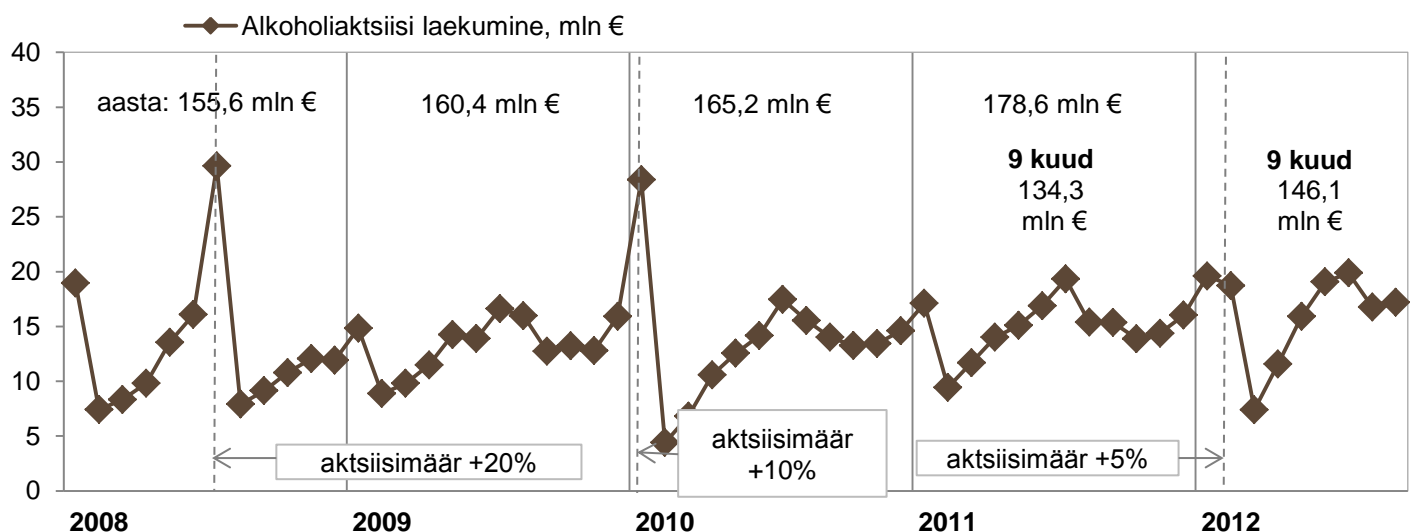
Alkohol	Ühik	Määrad eurodes 2011	Määrad eurodes alates 01.02. 2012	EL alammäärad (eurodes)
Vein ja kääritatud jook ≤ 6%	100 liitrit	31,70	33,30	0,00
Vein ja kääritatud jook > 6%	100 liitrit	73,11	76,80	0,00
Õlu	etanooli 1 mahuprotsendi kohta 100 liitris	5,43*	5,70*	1,87
Vahetoode	100 liitrit	156,20	164,00	45,00
Muu alkohol	100 liitri absoluut-alkoholi kohta	1418,00	1490,00	550,00

Allikas: Rahandusministeerium

* Õlle aktsiisimäär on 50% standardmäärast tootismahu korral kuni 300 000 liitrit aastas

Alkoholiaktsiisi laekumine Eestis 2008-2012
mln €

Joonis 3



Allikas: Rahandusministeerium

The logo for TNS, consisting of a solid pink square with the letters 'TNS' in white, bold, sans-serif font centered within it.

TNS

Kanged alkohoolsed joogid

Kanged alkohoolsed joogid

Tootmine

Kange alkoholi toodang oli Statistikaameti kiirstatistika andmeil 2012. aasta 9 kuul 4760 tuhat liitrit (ümbearvutatuna 100% alkoholiks). Seda on aastatagusega võrreldes mõnevõrra vähem (langus 3,4%) (tabel 8).

Väliskaubandus

Kange alkoholi koguseline eksport jätkab kasvu, kuid kasvutempo on (nagu esimesel poolaastalgi) olnud aastatagusega võrreldes mõnevõrra aeglasem, välja veetavad kogused on kasvanud 21,9% võrra. Kanget alkoholi veeti 2012 .a esimese 9 kuu jooksul välja 5140 tuhat liitrit (absoluutalkoholis). Ka imporditud kange alkoholi kogused on aasta varasemaga võrreldes olnud suuremad, kuid siin on kasvumäär läinudaastase hüppelise kasvu järel olnud tagasihoidlikum. Kokku imporditi kangeid alkohoolseid jooke 2012.a 9 kuu jooksul 8068 tuhat liitrit (absoluutalkoholis) (tabel 8).

Nii ekspordi kui ka impordi kasvumäär rahalises väljenduses on hindade kasvust tingituna koguselisest kasvumäärast kõrgem, enam on kasvanud imporditud kange alkoholi hinnatase (tabel 7).

Kange alkoholi ekspordikogused on kasvanud kõigi vaadeldud jookide puhul. Suurima osakaaluga on kange alkoholi väljaveos endiselt viski (52%) ja viin (24%). Kõrgem kasvumäär on läinud aasta sama uuringuperioodiga võrreldes eksporditud likööri kogustel. Enamiku vaadeldud kangete alkohoolsete jookide impordikogused on samuti kasvanud; siiski, kangete alkohoolsete jookide impordis sarnaselt varasemale aastale suurimat osakaalu omava joogi – viina – kogustes on märgata langust (6,4%). Aasta varasemaga võrreldes on viina osakaal kangete alkohoolsete jookide koguimpordis langenud (moodustades 2012. a 9 kuu seisuga 42%), teise olulisema impordiartikli – viski – osakaal on aga tõusnud (39%) (tabel 9, tabel 10).

Peamiseks ekspordipartneriks kange alkoholi väljaveol on Venemaa. Eksport Venemaale kasvas uuringuperioodi jooksul aastatagusega võrreldes veidi enam kui kümnendiku võrra. Et väljavedu Lähti, Soome ja Leetu on kasvanud veelgi kiiremas tempos, on Venemaa osakaal koguekspordis mõnevõrra langenud. Venemaale viidi 2012. aasta esimese 9 kuu jooksul 57% eksporditud kangest alkoholist; Lähti 17% (tabel 11).

Suurem osa Eestisse imporditavast kangest alkoholist pärineb Suurbritanniast ja USA-st (koguseliselt vastavalt 39% ja 34%). Impordi kasvu 2012.a 9 kuul ongi enim mõjutanud sisseveo kasv Suurbritanniast (tabel 12).

Viina ekspordimahuks oli 2012. a 9 kuul 1241 tuhat liitrit, millest umbes pool eksporditi Lähti, võrdselt ca kuuendik Soome ja Leetu. Likööri veeti samuti enim naaberriikidesse, Venemaale ning Soome. Kahe nimetatud ekspordipartneri vahel jagunes ca kaks kolmandikku Eestist välja veetavast liköörist (joonis 4).

Olulisi muutusi ei ole ka peamiste kangete alkohoolsete jookide põhiliste impordipartnerite osas. Viina sissevedu Eestisse toimus kolmveerandi ulatuses USA-st, viski peamiseks impordipartneriks on Suurbritannia (üheksa liitrit kümnest tuuakse Eestisse sealt), konjakit-brändit on valdavalt (ligi 80% ulatuses) imporditud Prantsusmaalt (joonis 5).

Hinnad

Kui võrrelda viina hindu 2012. a novembri- ja veebruarikuus, siis kallima ja keskmise hinnaklassi toodete hinnad olid 2012. veebruariks saavutanud viimase kahe aasta kõrgeima taseme ning edaspidi on hinnatase pigem langenud. Madalama hinnaklassi viina hind on püsinud stabiilsemana, veebruariga võrreldes hind aasta lõpuks siiski veidi kasvas. Kange ja kreemlikööri hinnatase oli novembrikuus aasta algusega võrreldes samuti soodsam, marjalikööri hind oli aga ligi kümnendiku võrra kallim. Džinni hinnatase on viimase paari aasta jooksul püsinud suhteliselt stabiilsena (tabel 13, joonis 6).

TNS Emori vaatlus viina jaehindadest Euroopa pealinnades näitab, et detsembris oli 0,7 l Absolut viin Tallinnaga võrreldes (siinse soodushinna tõttu) soodsam vaid Varssavis ning Berliinis. Kõrgeim oli 0,7 l Absolut viina hinnatase Põhjamaade pealinnades (Helsingi, Stockholm, ka Kopenhaagen) ning Londonis (tabel 14, joonis 8).

Kohalik pooleliitrine viin oli detsembris 2012 Tallinnaga võrreldes soodsama hinnaga müügil nii teiste Balti riikide pealinnades kui ka Varssavis ja Prahhas. Kõrgeima hinnatasemega eristuvad taas Helsingi ja Stockholm (tabel 14, joonis 7).

Kangete alkoholsete jookide rahaline põhieksport- ja import ning ekspordi ja impordihinnad üheksal kuul
käive mln €, hind €/l, käibemaksuta

Tabel 7

	Käive mln €				Hind €/l				kahe viimase perioodi käibe	
	2009	2010	2011	2012	2009	2010	2011	2012	± mln €	± %
	9 kuud	9 kuud	9 kuud	9 kuud	9 kuud	9 kuud	9 kuud	9 kuud		
eksport	42,04	48,06	67,97	87,75	13,22	15,24	16,12	17,07	19,8	29,1
import	46,02	60,02	82,01	102,17	7,66	10,87	10,82	12,66	20,2	24,6

Allikas: SA

Kangete alkoholsete jookide toodang, koguseline põhieksport ja import üheksal kuul
kogus, tuh liitrit 100%-lise alkoholina

Tabel 8

	Kogus, tuh liitrit				kahe viimase perioodi muutus	
	2009	2010	2011	2012	tuh liitrit	± %
	9 kuud	9 kuud	9 kuud	9 kuud		
toodang*	4992	4012	4928	4760	-168,0	-3,4
eksport	3180	3154	4218	5140	922,5	21,9
import	6007	5523	7579	8068	489,4	6,5

Allikas: SA, TNS Emori ümberarvutused

* hinnanguline absoluutalkoholis, ümberarvutustel keskmiseks kanguseks võetud 40%;

Statistikaamet esitas andmed 10 000 l täpsusega

Kangete alkoholsete jookide koguseline põhieksport ning struktuur üheksal kuul
kogus, tuh liitrit 100%-lise alkoholina; osakaal, %

Tabel 9

	Kogus, tuh liitrit				Jookide osakaal				kahe viimase perioodi muutus	
	2009	2010	2011	2012	2009	2010	2011	2012	tuh liitrit	± %
	9 kuud	9 kuud	9 kuud	9 kuud	9 kuud	9 kuud	9 kuud	9 kuud		
KOKKU	3180	3154	4218	5140	100	100	100	100	922,5	21,9
s.h. konjak-brändi	123	138	132	168	4	4	3	3	36,0	27,4
viski	1370	1475	2377	2656	43	47	56	52	279,3	11,8
rumm	48	129	257	291	2	4	6	6	34,5	13,4
džinn	72	123	97	110	2	4	2	2	12,9	13,4
viin	1178	883	965	1241	37	28	23	24	275,5	28,6
liköör	389	405	391	675	12	13	9	13	284,3	72,7

Allikas: SA

Kangete alkoholsete jookide koguseline põhiimport ning struktuur üheksal kuul
kogus, tuh liitrit 100%-lise alkoholina; osakaal, %

Tabel 10

	Kogus, tuh liitrit				Jookide osakaal koguimportis,				kahe viimase perioodi muutus	
	2009	2010	2011	2012	2009	2010	2011	2012	tuh liitrit	± %
	9 kuud	9 kuud	9 kuud	9 kuud	9 kuud	9 kuud	9 kuud	9 kuud		
KOKKU	6007	5523	7579	8068	100	100	100	100	489,4	6,5
s.h. konjak-brändi	350	434	491	553	6	8	6	7	62,1	12,6
viski	1406	1844	2538	3132	23	33	33	39	594,4	23,4
rumm	248	279	370	431	4	5	5	5	61,7	16,7
džinn	126	134	168	160	2	2	2	2	-7,9	-4,7
viin	3604	2502	3621	3389	60	45	48	42	-231,6	-6,4
liköör	272	331	391	402	5	6	5	5	10,7	2,7

Allikas: SA

Kangete alkoholsete jookide koguseline põhieksport riigiti üheksal kuul
kogus, tuh liitrit 100%-lise alkoholina; osakaal, %

Tabel 11

	tuh liitrit		Muutus		Osakaal, %		riikide osakaalu muutus ± %-punkti
	2011	2012	2012 9 kuud / 2011 9 kuud		2011	2012	
	9 kuud	9 kuud	± liitrit	± %	9 kuud	9 kuud	
KOKKU	4218	5140	923	21,9	100	100	
Venemaa	2616	2909	293	11,2	62	57	-5,4
Läti	652	882	230	35,3	15	17	1,7
Soome	329	488	160	48,6	8	9	1,7
Leedu	179	326	147	82,6	4	6	2,1
Kasahstan		145	145			3	2,8
Ukraina	218	102	-116	-53,2	5	2	-3,2
Teised	224	288	64	28,5	5	6	0,3

Allikas: SA

Kangete alkoholsete jookide koguseline põhiimport riigiti üheksal kuul
kogus, tuh liitrit 100%-lise alkoholina; osakaal, %

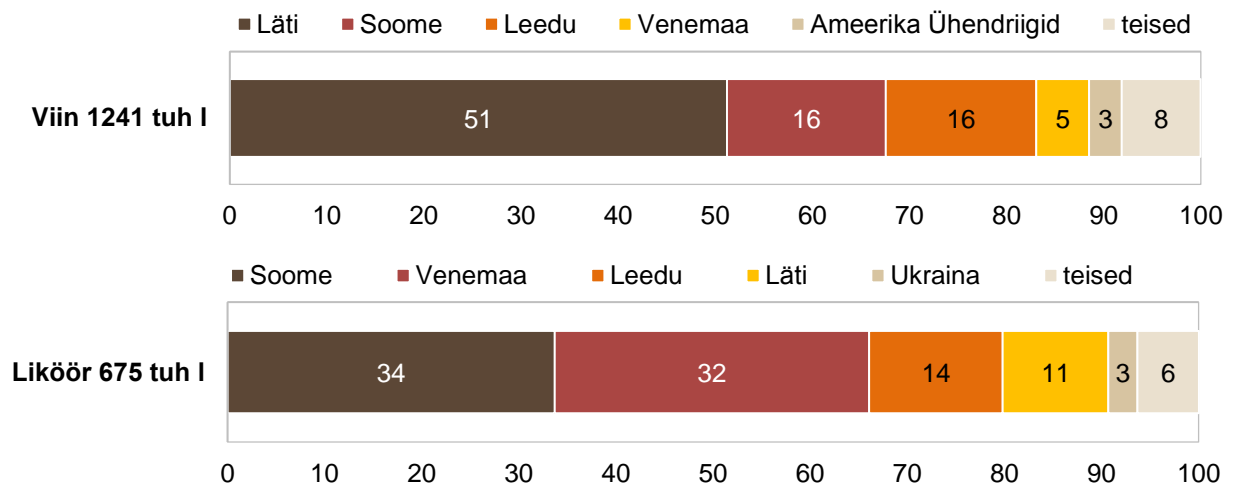
Tabel 12

	tuh liitrit		Muutus		Osakaal, %		riikide osakaalu muutus ± %-punkti
	2011	2012	2012 9 kuud / 2011 9 kuud		2011	2012	
	9 kuud	9 kuud	± liitrit	± %	9 kuud	9 kuud	
KOKKU	7579	8068	489	6,5	100	100	
Suurbritannia	2563	3156	593	23,1	34	39	5
USA	2827	2749	-78	-2,8	37	34	-3
Prantsusmaa	436	467	30	7,0	6	6	0
Soome	217	232	15	6,7	3	3	0
Ukraina	204	201	-3	-1,7	3	2	0
Iirimaa	228	195	-33	-14,4	3	2	-1
Holland	134	153	19	14,2	2	2	0
Valgevene	171	135	-36	-21,2	2	2	-1
Venemaa	124	134	10	8,4	2	2	0
Teised	675	648	-27	-4,1	9	8	-1

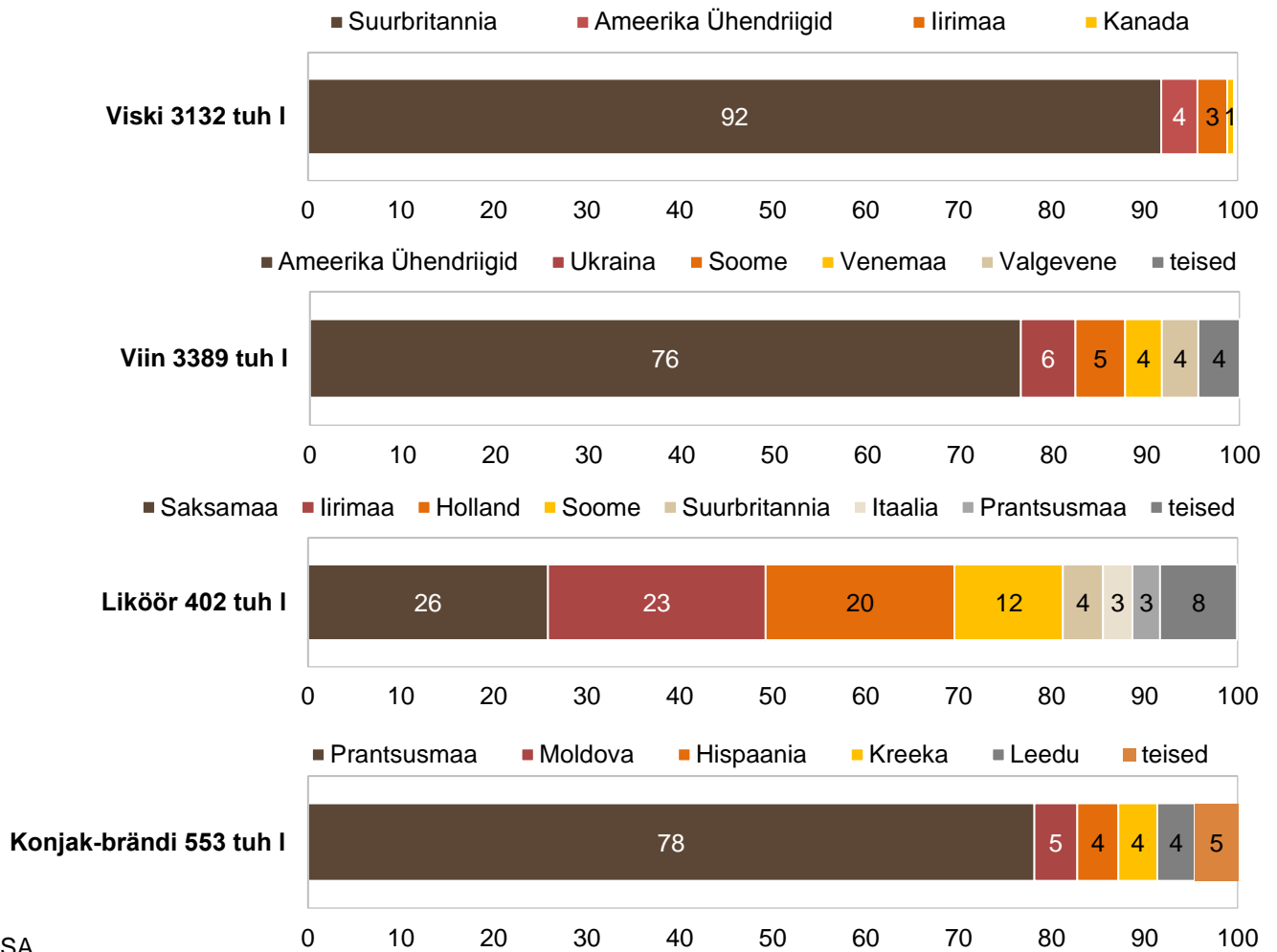
Allikas: SA

Viina ja likööri põhieksporti struktuur riigiti 2012. aasta üheksal kuul
% ekspordikogusest, 100%-lise alkoholina

Joonis 4



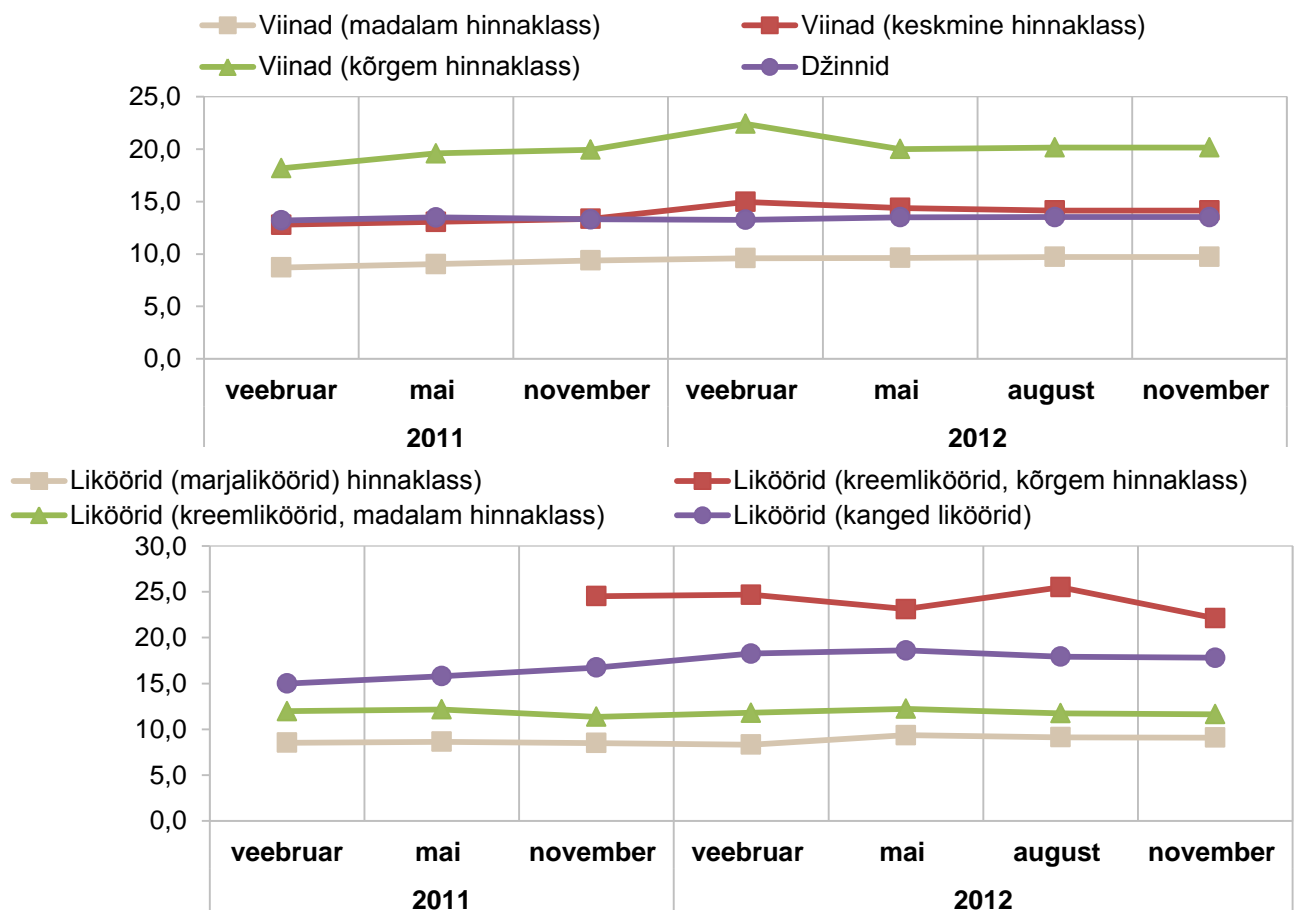
Allikas: SA



Allikas: SA

	veeb. 2012	mai 2012	august 2012	nov. 2012	Muutus ± %	Muutus ± %
					nov. 2012 / veeb. 2012	nov. 2012 / aug. 2012
Viin 40%, madalam hinnaklass	9,60	9,63	9,71	9,95	3,6%	2,5%
Viin 40%, keskmine hinnaklass	14,96	14,39	14,15	14,43	-3,5%	2,0%
Viin 40%, kõrgem hinnaklass	22,41	20,00	20,16	19,43	-13,3%	-3,6%
Marjaliköör 21%	8,32	9,36	9,13	9,09	9,2%	-0,4%
Kange liköör 40-45%	18,26	18,61	17,92	17,80	-2,5%	-0,7%
Kreemliköör 16-17%, madalam hinnaklass	11,81	12,24	11,75	11,64	-1,4%	-0,9%
Kreemliköör, 16-17%, kõrgem hinnaklass	24,69	23,12	25,51	22,11	-10,4%	-13,3%
Dzhinn 38-40%	13,25	13,51	13,51	13,06	-1,4%	-3,3%

Allikas: TNS Emor



Allikas: TNS Emor, EKI

**Hinnavaatluses on kaardistatud järgmised tooted:

Viin 40%, madalam hinnaklass Liviko Laua Viin, Altia Eesti Standard Vodka, Liviko Rahva Viin, Liviko Valge Viin
 Viin 40%, keskmine hinnaklass Liviko Viru Valge, Altia Saaremaa Vodka
 Viin 40%, kõrgem hinnaklass Liviko Viru Valge Special Anniversary, Absolut Vodka, Nemiroff, Russki Razmer
 Marjaliköör 21% Liviko Liköör Metsmaasika, Liviko Liköör Kirsi
 Kange liköör 40-45% Liviko Vana Tallinn (40%, 45%) alk., Altia Pirita Ürdiliköör, Jägermeister
 Kreemliköör 16-17%, mad. hinnaklass Liviko Vana Tallinna kreemliköör, Remedial Kiu Torn kooreliköör
 Keemliköör, 16-17%, kõrg. hinnaklass Bailey's
 Dzhinn 38-40% Remedial Saare Gin, Liviko Liviko Gin

€

	Kohalik viin 40%, 0,5 l				Absolut vodka 40%, 0,7 l			
	Märts 2012	Juuni 2012	Sept. 2012	Dets. 2012	Märts 2012	Juuni 2012	Sept. 2012	Dets. 2012
Tallinn	6,99	6,99	6,99	6,99	16,55	11,99	16,55	13,90
Riia	5,96	5,96	5,01	5,90	17,21	11,32	17,08	17,08
Vilnius	5,07	5,07	5,07	4,92	13,90	10,71	11,00	13,90
Helsinki	15,57	15,57	15,57	15,57	21,80	21,80	21,80	21,80
Stockholm	15,20	16,73	17,35	16,89	26,91	27,04	28,05	27,30
Varssavi	5,29	5,42	5,66	5,66	10,35	9,27	9,11	9,54
Praha	6,05	4,66	6,23	6,15	14,99	10,92	14,84	14,63
Amsterdam	8,49	8,49	9,19	9,37	15,99	15,69	15,99	16,31
Berliin	6,42	4,99	4,99	6,99	13,49	13,49	13,49	13,49
Kopenhaagen	10,47	12,49	12,45	12,44	16,13	16,14	18,64	18,62
London	13,22	10,50	14,15	13,16	18,04	22,48	18,80	18,45

Allikas: TNS Emor

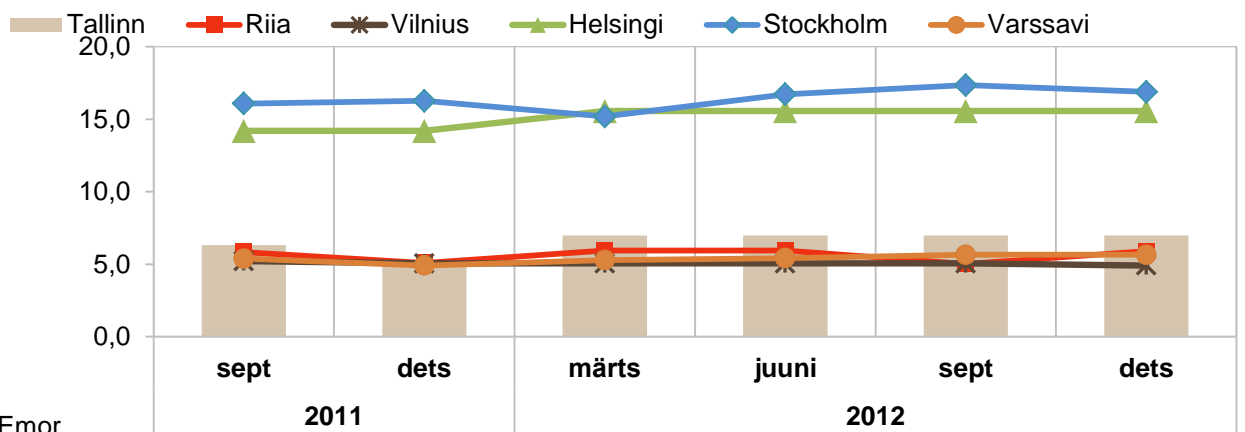
Umberarvutused erinevatelt pakendi suurustelt

Soodushind

Kohaliku viina jaehinnad lähiriikide pealinnades 2011-2012

Joonis 7

(0,5 l, €)

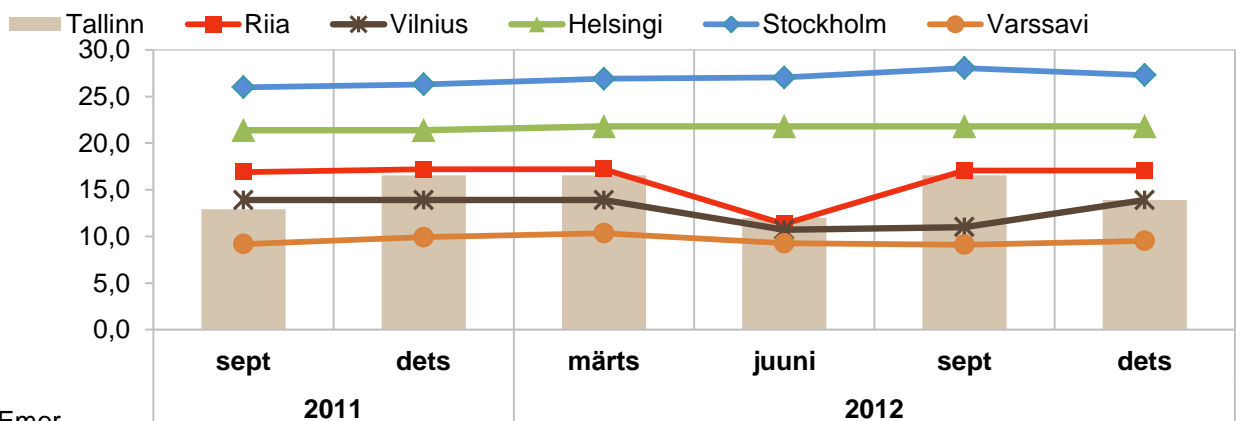


Allikas: TNS Emor

Absolut Vodka jaehinnad lähiriikide pealinnades 2011-2012

Joonis 8

(0,7 l, €)



Allikas: TNS Emor

€

Alkohol	2011 - 01.2012		alates 02.2012	
	ainult aktsiis	aktsiis koos aktsiisilt makstava käibemaksuga	ainult aktsiis	aktsiis koos aktsiisilt makstava käibemaksuga
Viin 40%, 0,5 l pudel	2,84	3,41	2,98	3,58
Liköör 21%, 0,5 l pudel	1,49	1,79	1,56	1,87

Allikas: Maksu- ja Tolliamet, TNS Emori arvutused

TNS

Etüülalkohol

Etüülalkohol

Etüülalkoholi peamiseks tootjaks on Rakvere piiritusetehas, mis on võtnud suuna mahepiirituse tootmisele.

Väliskaubandus

Etüülalkoholi imporditi 2012. aasta 9 kuul Eestisse 1861 tuhat liitrit ning viimaste aastate languse järel näitab sissevedu taas kerget kasvurendi (kasv 7,7%). Käibekasv on tõusnud impordihinna tõttu olnud veidi suuremgi (11,9%). Etüülalkoholi eksport III kvartalis aga praktiliselt peatus ning 9 kuu koguseline eksport oli 228 tuhat liitrit, mis on 43,4% võrra vähem kui läinud aasta samal perioodil. Ekspordikäibe langus oli märgatavalt kasvanud hinna tõttu tunduvalt väiksem (tabelid 16–19).

Etüülalkoholi impordis on aasta teisel poolel Soome kõrvale oluliseks impordipartneriks tõusnud ka Läti, nimetatud riikidest toodi sisse vastavalt 54% ja 25% kogu imporditud etüülalkoholist. Pool eksporditud toodangust liikus Lätti ja pool Soome, varasemaga võrreldes on ekspordis olnud suund rohkem Soome poole (tabelid 20 – 21).

Etüülalkoholi rahaline põhieksport ning ekspordihinnad üheksal kuul
käive mln €, hind €/l, käibemaksuta

Tabel 16

	Käive mln €				Hind €/l				kahe viimase perioodi käibe muutus	
	2009	2010	2011	2012	2009	2010	2011	2012	± mln €	± %
	9 kuud	9 kuud	9 kuud	9 kuud	9 kuud	9 kuud	9 kuud	9 kuud		
etüülalkohol kangusega üle 80%	...	0,03	0,37	0,31	...	1,91	0,91	1,36	-0,1	-15,1

Allikas: SA

Etüülalkoholi rahaline põhiimport ning impordihinnad üheksal kuul
käive mln €, hind €/l, käibemaksuta

Tabel 17

	Käive mln €				Hind €/l				kahe viimase perioodi käibe muutus	
	2009	2010	2011	2012	2009	2010	2011	2012	± mln €	± %
	9 kuud	9 kuud	9 kuud	9 kuud	9 kuud	9 kuud	9 kuud	9 kuud		
etüülalkohol kangusega üle 80%	1,95	1,40	1,45	1,62	0,72	0,68	0,84	0,87	0,17	11,9

Allikas: SA

Etüülalkoholi koguseline põhieksport üheksal kuul
kogus, tuh liitrit

Tabel 18

	Kogus, tuh liitrit				kahe viimase perioodi muutus	
	2009	2010	2011	2012	tuh liitrit	± %
	9 kuud	9 kuud	9 kuud	9 kuud		
etüülalkohol kangusega üle 80%	...	15	402	228	-174,4	-43,4

Allikas: SA

Etüülalkoholi koguseline põhiimport üheksal kuul
kogus, tuh liitrit

Tabel 19

	Kogus, tuh liitrit				kahe viimase perioodi muutus	
	2009	2010	2011	2012	tuh liitrit	± %
	9 kuud	9 kuud	9 kuud	9 kuud		
etüülalkohol kangusega üle 80%	2725	2050	1728	1861	133,4	7,7

Allikas: SA

Etüülalkoholi koguseline põhieksport riigiti üheksal kuul
kogus, tuh liitrit; osakaal, %

Tabel 20

	tuh liitrit		Muutus		Osakaal, %		riikide osakaalu muutus ± %-punkti
	2011	2012	2012 9 kuud / 2011 9 kuud		2011	2012	
	9 kuud	9 kuud	± liitrit	± %	9 kuud	9 kuud	
KOKKU	402	228	-174	-43,3	100	100	
Läti	321	115	-206	-64,2	80	50	-30
Soome	82	113	31	37,7	20	50	30

Allikas: SA

Etüülalkoholi koguseline põhiimport riigiti üheksal kuul
kogus, tuh liitrit; osakaal, %

Tabel 21

	tuh liitrit		Muutus		Osakaal, %		riikide osakaalu muutus ± %-punkti
	2011	2012	2012 9 kuud / 2011 9 kuud		2011	2012	
	9 kuud	9 kuud	± liitrit	± %	9 kuud	9 kuud	
KOKKU	1728	1861	133	7,7	100	100	
Soome	1194	1003	-191	-16,0	69	54	-15
Läti	27	463	436	1613,0	2	25	23
Saksamaa		195	195			10	10
Leedu	96	107	11	11,5	6	6	0
Teised	411	93	-318	-77,3	23	5	-18

Allikas: SA

TNS

Ölçü

Õlu

Tootmine

Õlletoodangu maht kasvas 2012. aasta 9 kuul kiiremas tempos kui eelneva aasta samal perioodil, kuigi esimese poolaastaga võrreldes on kasvutempo aeglustunud. Õlletoodang ulatus 2012. aasta 9 kuul enam kui 115 mln liitrini ning kasvumäär oli veidi üle 6% (tabel 23).

Väliskaubandus

Õlle väliskaubanduse mahud liikusid samuti kindlalt kasvusuunal, kusjuures ekspordi kasvumäär oli impordi kasvumäärast mõnevõrra suurem. Õlle väliskaubanduse käibes mängib olulist rolli suuremate õlletootjate (kontsernide) regionaalne spetsialiseerumine, st teatud toodete tootmine (eri pakendiliinid jms) suurema regiooni jaoks ühes riigis. Kõige enam puudutab kirjeldatud spetsialiseerumine Eesti väliskaubandust Baltikumi-siseselt ning Soome suunal.

Õlle ekspordimaht tõusis 2012. aasta 9 kuul 45,6 mln liitrini (+14,4%), ekspordikäive suurenes üsna märgatavalt tõusnud väljaveohinna tõttu protsentuaalselt enam – 35,2% võrra.

2012. a esimese 9 kuu impordimahud on kasvanud tagasihoidlikumas tempos, ületades 33 mln liitri piiri ning näidates 5,6% kasvu. Õlle keskmine impordihind on samuti tõusnud ning seetõttu ületas ka sisseveol käibe kasv (+18,0%) koguselist kasvu (tabel 22, tabel 23).

Eestist eksporditi õlut koguseliselt enim Soome. Aasta varasemaga võrreldes on Soome osakaal koguekspordis siiski langenud. Veidi langenud on ka teiste naaberriikide (Läti ja Leedu) osatähtsus õlle väljaveo sihtriigina, uue olulise sihtriigina on pildile kerkinud Poola, kuhu vaatlusalusel perioodil liikus 22% õlle koguekspordist (tabel 24).

Õlut imporditi 2012. a 9 kuu statistika põhjal enim Lätist ja Soomest (vastavalt 30% ja 28% koguselisest koguimpordist), kusjuures import Soomest on aastatagusega võrreldes oluliselt kasvanud, Lätist aga vähenenud (tabel 25).

Hinnad

Keskmise ja kõrgema klassi tavakanguses õlle hinnad olid 2012. aasta lõpus sama aasta veebruarikuuga võrreldes 5–7% võrra soodsamad. Odavama hinnaklassi õlledel puhul oli märgata mõningast hinnalangust augustis, kuid aasta lõpuks jõudis hind taas viimaste uuringuperioodide nõ tavapärasele tasemele. Kange õlle hind liikus sügiseni kerges kasvutrendis, aasta lõpus taas õige pisut langedes (tabel 26, joonis 9).

TNS Emori rahvusvahelise hinnavaatluse kohaselt on 0,5 l kohaliku heleda õlle hind soodsaim Vilniuses, Riias, Berliinis ja Varssavis, kus see jääb vahemikku 52–61 eurosenti. Tallinna tavapärase hinnatase on võrreldav Amsterdamis ja Praha hinnatasemega. Kõrgeim on õlle hinnatase Kopenhaagenis ja Helsingis, ületades Tallinna hinnataset enam kui 2,5 korda; ka Londoni ja Stockholmi hinnatase on siinsest oluliselt kõrgem (tabel 27, joonis 10).

Õlle rahaline põhieksport ja import ning ekspordi ja impordihinnad üheksal kuul
käive mln €, hind €/l, käibemaksuta

Tabel 22

	Käive mln €				Hind €/l				kahe viimase perioodi käibe muutus	
	2009	2010	2011	2012	2009	2010	2011	2012	± mln €	± %
	9 kuud	9 kuud	9 kuud	9 kuud	9 kuud	9 kuud	9 kuud	9 kuud		
eksport	11,13	17,26	19,26	26,05	0,50	0,45	0,48	0,57	6,8	35,2
import	9,15	12,49	16,63	19,62	0,67	0,39	0,53	0,59	3,0	18,0

Allikas: SA

Õlle toodang, koguseline põhieksport ja import üheksal kuul
kogus, tuh liitrit

Tabel 23

	Kogus, tuh liitrit				kahe viimase perioodi muutus	
	2009	2010	2011	2012	tuh liitrit	± %
	9 kuud	9 kuud	9 kuud	9 kuud		
toodang	101740	106490	108690	115440	6750,0	6,2
eksport	22072	37983	39850	45584	5733,5	14,4
import	13629	31780	31438	33188	1750,3	5,6

Allikas: SA

Õlle koguseline põhieksport riigiti üheksal kuul
kogus, tuh liitrit; osakaal, %

Tabel 24

	tuh liitrit		Muutus		Osakaal, %		riikide osakaalu muutus ± %-punkti
	2011	2012	2012 9 kuud / 2011 9 kuud		2011	2012	
	9 kuud	9 kuud	± liitrit	± %	9 kuud	9 kuud	
KOKKU	39850	45584	5734	14,4	100	100	
Soome	17671	16700	-971	-5,5	44	37	-8
Poola	1872	9892	8020	428,5	5	22	17
Leedu	9051	7534	-1517	-16,8	23	17	-6
Läti	5720	5366	-354	-6,2	14	12	-3
Taani	253	1696	1443	569,6	1	4	3
Rootsi	1814	725	-1089	-60,0	5	2	-3
Teised	3469	3671	202	5,8	9	8	-1

Allikas: SA

Õlle koguseline põhiimport riigiti üheksal kuul
kogus, tuh liitrit; osakaal, %

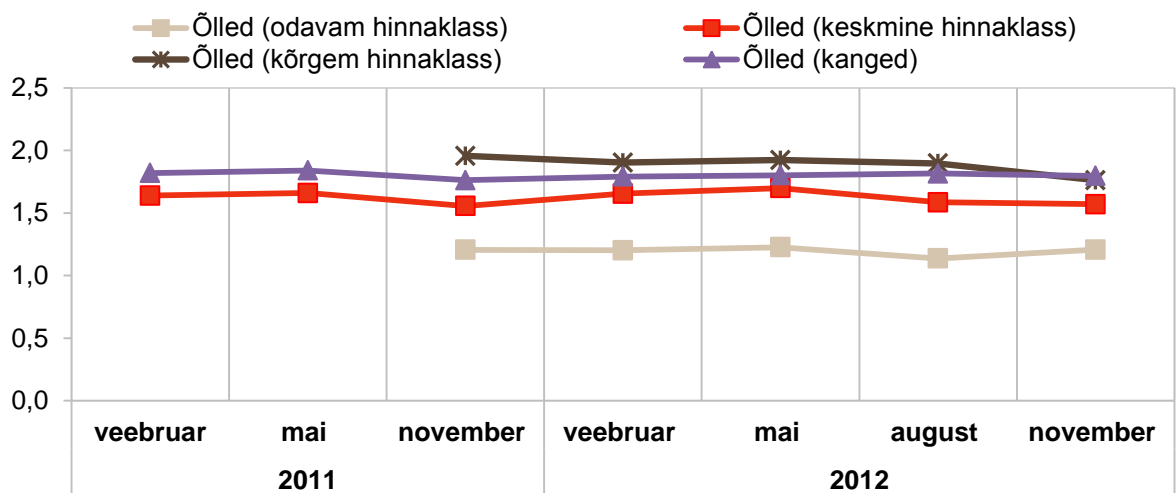
Tabel 25

	tuh liitrit		Muutus		Osakaal, %		riikide osakaalu muutus ± %-punkti
	2011	2012	2012 9 kuud / 2011 9 kuud		2011	2012	
	9 kuud	9 kuud	± liitrit	± %	9 kuud	9 kuud	
KOKKU	31438	33188	1750	5,6	100	100	
Läti	11280	9813	-1467	-13,0	36	30	-6
Soome	5963	9365	3402	57,1	19	28	9
Leedu	2726	3999	1273	46,7	9	12	3
Venemaa	2425	1774	-651	-26,8	8	5	-2
Saksamaa	2160	1696	-464	-21,5	7	5	-2
Mehhiko	1255	1579	324	25,8	4	5	1
Holland	1382	1336	-46	-3,3	4	4	0
Teised	4247	3625	-622	-14,6	14	11	-3

Allikas: SA

	veeb. 2012	mai 2012	august 2012	nov. 2012	Muutus ± %	Muutus ± %
					nov. 2012 / veeb. 2012	nov. 2012 / august 2012
Õlu (odavam hinnaklass)*	1,20	1,23	1,14	1,21	0,4%	6,2%
Õlu (keskmise hinnaklass)*	1,66	1,70	1,59	1,57	-5,1%	-1,0%
Õlu (kõrgem hinnaklass)*	1,90	1,92	1,90	1,76	-7,4%	-7,1%
Õlu (kange, üle 6%)	1,79	1,80	1,82	1,80	0,3%	-1,0%

Allikas: TNS Emor



Allikas: TNS Emor, EKI

* EKI ei vaadelnud eraldi madalama, keskmise ning kõrgema hinnaklassiga tavakanguses õlut

**Hinnavaatluses on kaardistatud järgmised tooted:

Õlu (odavam hinnaklass)	Saku Presidendi Pilsner, 4,2% alk., Walter, hele 4,2% alk.
Õlu (keskmise hinnaklass)	Saku Originaal, A. Le Coq Premium, Aleksander
Õlu (kõrgem hinnaklass)	Carlsberg, Saku Kuld, A. Le Coq Special
Õlu (kange, üle 6%)	Saku Taurus, Saku Tume, A. Le Coq Double Bock, A. Le Coq Porter, Viru Õlu Bear Beer

€

Kogus	Õlu (hele, 4,3-4,7%)				Muutus ± % Dets. 2012 / Sept. 2012
	Märts 2012	Juuni 2012	Sept. 2012	Dets. 2012	
Tallinn	0,87	0,87	0,55	0,87	58,2%
Riia	0,99	0,59	0,59	0,59	0,0%
Vilnius	0,58	0,61	0,61	0,52	-14,4%
Helsinki	2,20	2,20	2,20	2,20	0,0%
Stockholm	1,31	1,31	1,36	1,47	8,3%
Varssavi	0,50	0,64	0,58	0,61	6,2%
Praha	0,89	0,74	0,88	0,75	-14,9%
Amsterdam	0,63	0,73	0,88	0,95	7,5%
Berliin	0,54	0,54	0,61	0,54	-11,5%
Kopenhaagen	2,26	2,27	2,28	2,28	-0,1%
London	1,79	2,09	1,87	1,96	4,7%

Allikas: TNS Emor

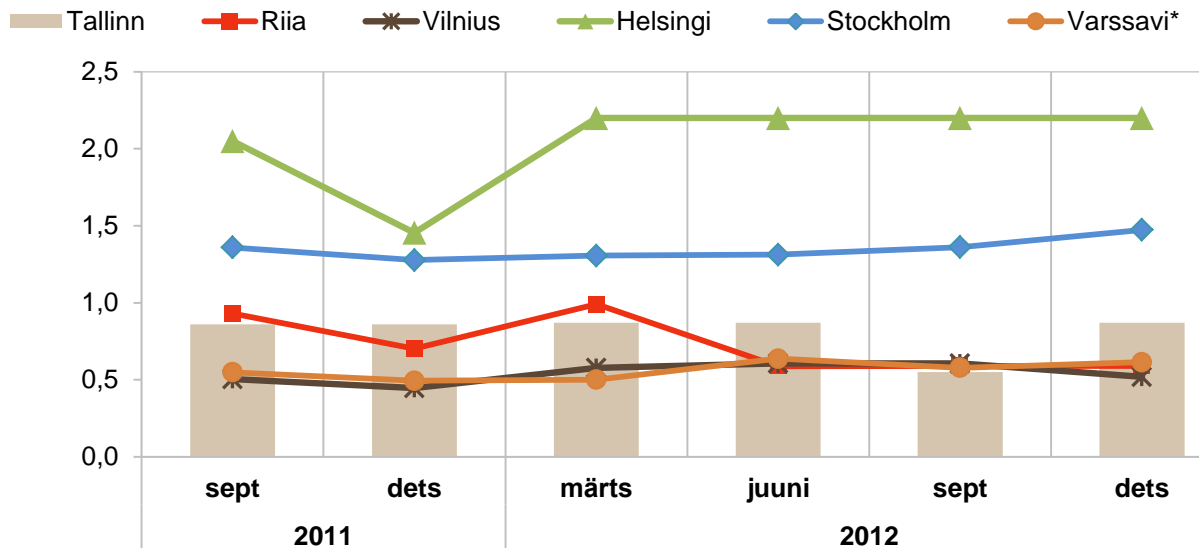
Varssavi: õlu üle 5%

Soodushind

Ümberarvutused erinevatelt pakendi suurustelt

Heleda õlle jaehinnad lähiriikide pealinnades 2011-2012

(4,3-4,7%, 0,5 l klaaspudel, €)



*õlu üle 5%

Allikas: TNS Emor

Õlle aktsiis Eestis

€

Alkohol	2011 - 01.2012		alates 02.2012	
	ainult aktsiis	aktsiis koos aktsiisilt makstava käibemaksuga	ainult aktsiis	aktsiis koos aktsiisilt makstava käibemaksuga
Õlu 4,6%, 0,5 l pudel	0,12	0,15	0,13	0,16
Õlu 7,0%, 0,5 l pudel	0,19	0,23	0,20	0,24

Allikas: Maksu- ja Tolliamet, TNS Emori arvutused

Kääritatud joogid ja muu (lahja) alkohol

Kääritatud joogid ja muu alkohol

Tootmine

Puuvilja- ja marjaveinide tootmine jätkab kasvutrendi ja seda pisut kiiremas tempos kui poolaasta vaates. Oma osa on siin kasvava segmendi – siidri jm kääritatud jookide – tootmises toorainena kasutatava veini tootmismahtude kasvul. 2012. a 9 kuuga toodeti 6,4 mln liitrit puuvilja- ja marjaveini (kasv 17,7%). Teisi lahjasid alkoholijooke (s.h kääritatud joogid) toodeti Statistikaameti andmetel 2012. a esimese 9 kuuga ca 15,4 mln liitrit, siin on võrdluses aastatagusega tegemist veelgi suurema kasvuga (28,5%) (tabel 29).

Väliskaubandus

Väliskaubanduses vaatleb riiklik statistika eraldi kääritatud jooke ning muud alkoholi.

Kääritatud jookide tootegrupp hõlmab siidrit ning muid kääritatud jooke (mõdu ning kääritatud jookide segud).

Muu alkohol sisaldab Kombineeritud Nomenklatuuri 2011 (Intrastat) kohaselt denatureerimata etüülalkoholi alkoholisisaldusega alla 80% mahust; piiritusjooke ja muid alkoholseid jooke (v.a alkoholsete preparaatide segud, mida kasutatakse jookide tootmiseks; viinamarjaveinist või viinamarjavirdest destilleeritud piiritusjoogid; viski, rumm ja muu kange alkoholne jook, saadud kääritatud suhkrurootodetest destilleerimise teel; džinn, genever, viin, liköörid ja kordialid) – tootegrupis on ülekaalus siiski lahjad alkoholised joogid.

Kääritatud jookide eksport püsib tugeva kasvu lainel, ekspordimaht on suurenenud sarnaselt aastatagusele veidi enam kui kolmandiku võrra (34,7%), ulatudes 11,7 mln liitrini. Kääritatud jookide koguseline import on möödunud perioodi hüppelise kasvu järel veidi tagasi andnud (langus 1,6%). Koguseliselt jäi import veidi alla 16 miljoni liitri (15,8 mln l) (tabel 32, tabel 33).

Et keskmine ekspordi- ja impordihind on lüüdnud aastaga võrreldes olnud vastavalt 19% ning 7% võrra kõrgem, on väliskaubanduse rahaline käive kasvanud koguselistest muutustest enam (tabelid 30–33).

Kääritatud jookide peamisteks eksporditurgudeks olid 2012. aasta 9 kuul Läti, Taani ja Leedu. Aastatagusega võrreldes on Läti ja Taani osatähtsus suurenenud ning Leedu osatähtsus langenud (tabel 34).

Kääritatud jookide import toimub samuti suures osas lähiriikidest – suurim on sissevedu olnud Soomest ja Lätist, kust veeti sisse vastavalt 40% ja 37% kogu kääritatud jookide sisseveokogusest (tabel 36).

Muu alkoholi (ülekaalus on siin lahjad segatud piiritusjoogid) eksport on aasta varasemaga võrreldes kasvanud enam kui 60% võrra (ületades 8 mln liitri piiri), valdavalt on tõus tingitud ekspordi kasvust Venemaale, mis kategooria koguekspordist moodustas vaatlusalusel perioodil 45%. Ka teistesse lähiriikidesse (Läti, Soome) imporditud kogused on kasvanud (tabel 32, tabel 35).

Muu alkoholi impordikogused on 4,2% võrra tõusnud, jõudes 19,2 mln liitrini. Oluliselt on aga tõusnud muu alkoholi keskmine sisseostuhind, mistõttu kategooria rahaline impordikäive on enam kui 30% võrra kasvanud. Olulisimaks päritoluriigiks on muu alkoholi impordi puhul Soome, mille osatähtsus on sel aastal veelgi tõusnud (andes 42% sissetoodud kogusest). Aastatagusega võrreldes on kasvanud ka import Hispaaniast, kust toodi 14% imporditud muust alkoholist; väiksemat osakaalu andvate päritoluriikide ring püsib muu alkoholi impordis üsna lai (tabel 31, tabel 33, tabel 37).

Hinnad

Madalama hinnaklassi siidri hinnatasemes selget trendi välja tuua ei saa, hind on olnud pigem kõikuva iseloomuga; siiski, aasta algusega võrreldes oli hinnatase novembris pisut kõrgem. Kõrgema hinnaklassi siidri puhul on hind püsinud aasta jooksul üsna stabiilsena.

Kodumaise marjaveini hind, mis aasta algul langes, liikus aasta keskel tõusu suunas, langedes pisut taas novembris (tabel 38, joonis 11).

Muude alkoholsete jookide toodang üheksal kuul
kogus, tuh liitrit

Tabel 29

Kogu Eesti	Kogus, tuh liitrit				kahe viimase perioodi muutus	
	2009	2010	2011	2012	tuh liitrit	± %
	9 kuud	9 kuud	9 kuud	9 kuud		
puuvilja- ja marjavein*	3210	5150	5430	6390	960,0	17,7
muud lahjad alkoholijoodid (s.h. kääritatud joodid)*	13310	12630	11950	15360	3410,0	28,5

Allikas: SA

*Statistikaamet esitas andmed 10 000 l täpsusega

Muude alkoholsete jookide rahaline põhieksport ning ekspordihinnad üheksal kuul
käive mln €, hind €/l, käibemaksuta

Tabel 30

Kogu Eesti	Käive mln €				Hind €/l				kahe viimase perioodi käibe muutus	
	2009	2010	2011	2012	2009	2010	2011	2012	± mln €	± %
	9 kuud	9 kuud	9 kuud	9 kuud	9 kuud	9 kuud	9 kuud	9 kuud		
kääritatud joodid	2,51	3,57	4,97	7,94	0,70	0,55	0,57	0,68	3,0	59,7
muud alkohoolsed joodid*	3,88	3,57	5,02	9,02	0,90	0,91	1,01	1,10	4,0	79,5

Allikas: SA

* SA andmed on 100%-lises alkoholis, KN 2011 (Intrastat) kood 220890
ümberavutused on teostatud 5% alkoholile

Muude alkoholsete jookide rahaline põhiimport ning impordihinnad üheksal kuul
käive mln €, hind €/l, käibemaksuta

Tabel 31

Kogu Eesti	Käive mln €				Hind €/l				kahe viimase perioodi käibe muutus	
	2009	2010	2011	2012	2009	2010	2011	2012	± mln €	± %
	9 kuud	9 kuud	9 kuud	9 kuud	9 kuud	9 kuud	9 kuud	9 kuud		
kääritatud joodid	5,71	7,41	11,49	12,18	0,85	0,73	0,72	0,77	0,7	6,0
muud alkohoolsed joodid*	8,49	8,13	12,13	15,79	0,62	0,68	0,66	0,82	3,7	30,2

Allikas: SA

* SA andmed on 100%-lises alkoholis, KN 2011 (Intrastat) kood 220890
ümberavutused on teostatud 5% alkoholile

Muude alkoholsete jookide koguseline põhieksport üheksal kuul
kogus, tuh liitrit

Tabel 32

Kogu Eesti	Kogus, tuh liitrit				kahe viimase perioodi muutus	
	2009	2010	2011	2012	tuh liitrit	± %
	9 kuud	9 kuud	9 kuud	9 kuud		
kääritatud joogid	3578	6504	8687	11697	3010,5	34,7
muud alkohoolsed joogid*	4313	3940	4981	8182	3201,0	64,3

Allikas: SA

* SA andmed on 100%-lises alkoholis, KN 2011 (Intrastat) kood 220890
üंबरavutused on teostatud 5% alkoholile

Muude alkoholsete jookide koguseline põhiimport üheksal kuul
kogus, tuh liitrit

Tabel 33

Kogu Eesti	Kogus, tuh liitrit				kahe viimase perioodi muutus	
	2009	2010	2011	2012	tuh liitrit	± %
	9 kuud	9 kuud	9 kuud	9 kuud		
kääritatud joogid	6736	10206	16064	15801	-263,3	-1,6
muud alkohoolsed joogid*	13611	11925	18411	19183	772,4	4,2

Allikas: SA

* SA andmed on 100%-lises alkoholis, KN 2011 (Intrastat) kood 220890
üंबरavutused on teostatud 5% alkoholile

Kääritatud jookide koguseline põhieksport riigiti üheksal kuul
kogus, tuh liitrit; osakaal, %

Tabel 34

	tuh liitrit		Muutus		Osakaal, %		riikide osakaalu muutus ± %-punkti
	2011	2012	2012 9 kuud / 2011 9 kuud		2011	2012	
	9 kuud	9 kuud	± liitrit	± %	9 kuud	9 kuud	
KOKKU	8687	11697	3010	34,7	100	100	
Läti	2103	1900	-203	-9,7	24	30	5
Taani	1799	2667	868	48,3	21	24	4
Leedu	2814	3473	659	23,4	32	23	-10
Soome	1571	2859	1288	82,0	18	16	-2
Teised	400	798	398	99,4	5	7	2

Allikas: SA

Muude alkoholsete jookide koguseline põhieksport riigiti üheksal kuul
kogus, tuh liitrit 100%-lise alkoholina; osakaal, %

Tabel 35

	tuh liitrit		Muutus		Osakaal, %		riikide osakaalu muutus ± %-punkti
	2011	2012	2012 9 kuud / 2011 9 kuud		2011	2012	
	9 kuud	9 kuud	± liitrit	± %	9 kuud	9 kuud	
KOKKU	4981	8182	3201	64,3	100	100	
Venemaa	1278	3703	2425	189,8	26	45	20
Läti	1292	1712	420	32,5	26	21	-5
Soome	1406	1575	169	12,0	28	19	-9
Leedu	566	568	2	0,4	11	7	-4
Teised	438	624	186	42,5	9	8	-1

Allikas: SA

* SA andmed on 2011. a. 100%-lises alkoholis, KN 2011 (Intrastat) kood 220890
ümberavutused on teostatud 5% alkoholile

Kääritatud jookide koguseline põhiimport riigiti üheksal kuul
kogus, tuh liitrit; osakaal, %

Tabel 36

	tuh liitrit		Muutus		Osakaal, %		riikide osakaalu muutus ± %-punkti
	2011	2012	2012 9 kuud / 2011 9 kuud		2011	2012	
	9 kuud	9 kuud	± liitrit	± %	9 kuud	9 kuud	
KOKKU	16064	15801	-263	-1,6	100	100	
Soome	5231	6348	1117	21,4	33	40	8
Läti	5265	5899	634	12,0	33	37	5
Leedu	2496	1234	-1262	-50,6	16	8	-8
Rootsi	1511	1062	-449	-29,7	9	7	-3
Saksamaa	417	437	20	4,8	3	3	0
Teised	1145	821	-324	-28,3	7	5	-2

Allikas: SA

Muude alkohoolsete jookide koguseline põhiimport riigiti üheksal kuul
kogus, tuh liitrit 100%-lise alkoholina; osakaal, %

Tabel 37

	tuh liitrit		Muutus		Osakaal, %		riikide osakaalu muutus ± %-punkti
	2011	2012	2012 9 kuud / 2011 9 kuud		2011	2012	
	9 kuud	9 kuud	± liitrit	± %	9 kuud	9 kuud	
KOKKU	18411	19183	772	4,2	100	100	
Soome	6918	8103	1185	17,1	38	42	5
Hispaania	1118	2697	1579		6	14	8
Saksamaa	1472	1693	221	15,0	8	9	1
Leedu	1338	1283	-55	-4,1	7	7	-1
Holland	3058	727	-2331	-76,2	17	4	-13
Suurbritannia	596	622	26		3	3	0
Mehhiko	876	566	-310	-35,4	5	3	-2
Läti	282	459	177	62,7	2	2	1
Teised	2753	3033	280	10,2	15	16	1

* SA andmed on 2011. a. 100%-lises alkoholis, KN 2011 (Intrastat) kood 220890
ümbervõtused on teostatud 5% alkoholile

Siidri ja marjaveinide keskmised jaehinnad kauplustes**

Tabel 38

€/liiter, koos käibemaksuga (ilma pandipakendita)

	veebruar 2012	mai 2012	august 2012	nov. 2012	Muutus ± % nov. 2012 / veeb. 2012	Muutus ± % nov. 2012 / aug. 2012
Siidrid (madalam hinnaklass)	1,70	1,85	1,69	1,77	4,2%	4,9%
Siidrid (kõrgem hinnaklass)	2,80	2,73	2,77	2,80	0,0%	0,9%
Marjavein 11-14%	5,58	6,16	6,38	6,20	11,2%	-2,9%

Allikas: TNS Emor

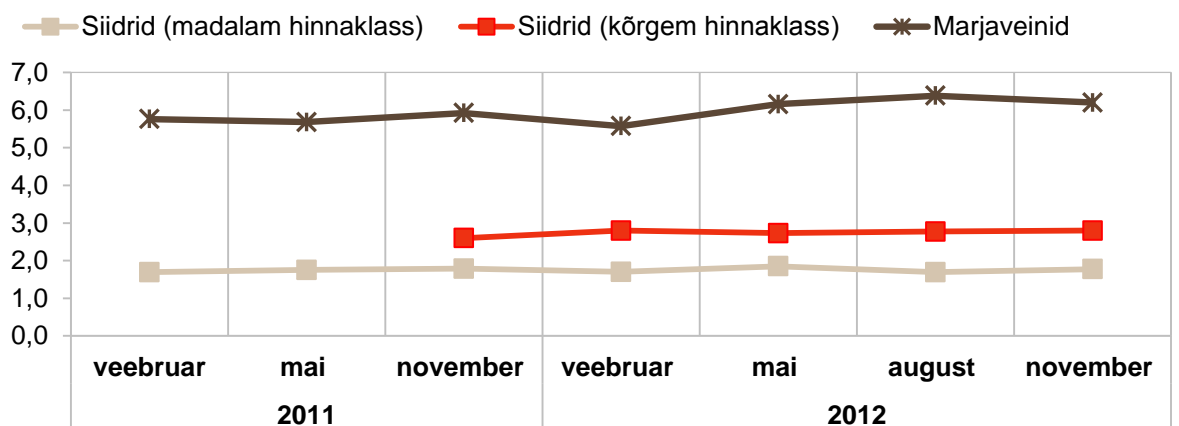
**Hinnavaatluses on kaardistatud järgmised tooted:

Siidrid (madalam hinnaklass)* A. Le Coq Fizz, 4,7% alk. (1,5l plastpudel), Saku Kiss, 4,5% alk. (1,5l plastpudel)
Siidrid (kõrgem hinnaklass)* Somersby, 4,7% alk. (0,33l klaaspudel)
Marjavein Põltsamaa Punane, 14% alk., Põltsamaa Tõmmu, 14% alk., Põltsamaa Kuldne, 14% alk.

Siidri ja marjaveini keskmised jaehinnad kauplustes**

Joonis 11

€/liiter, koos käibemaksuga (ilma pandipakendita)



Allikas: TNS Emor, EKI

* EKI ei vaadelnud eraldi madalama ning kõrgema hinnaklassiga siidrit

€

Alkohol	2011 - 01.2012		alates 02.2012	
	ainult aktsiis	aktsiis koos aktsiisilt makstava käibemaksuga	ainult aktsiis	aktsiis koos aktsiisilt makstava käibemaksuga
Siider 4,6%, 1,5 l pudel	0,48	0,57	0,50	0,60
Marjavein, 0,5 l pudel	0,37	0,44	0,38	0,46

Allikas: Maksu- ja Tolliamet, TNS Emori arvutused



Veinid

Veinid

Väliskaubandus

Viinamarjaveini väliskaubanduse mahud on püsinud aasta varasemaga võrreldes suhteliselt stabiilsena. Pisut kõrgema keskmise impordihinna tõttu on veidi suuremat kasvu näidanud vaid impordikäive (kasv 8,5%). Veini imporditi 2012. aasta esimese 6 kuu jooksul Eestisse ligikaudu 16 mln liitrit (kasv 3,6%). Tooterühma re-eksporti maht kasvas 2,7% võrra. Imporditud koguse suurem kasv viitab kasvanud kohalikule müügile. Vermuti väliskaubanduse näitajad (nii mahud kui ka rahaline käive) on aasta varasemaga võrreldes langenud (tabelid 40–43).

Veini päritoluriikide osatähtsus püsib peaaegu muutumatuna. Umbes veerand sisseveetud veinist tuleb Hispaaniast, veidi kasvanud on impordi osakaalult teisel kohal oleva Tšiili veinide osatähtsus (15%). Üsna ligilähedane on ka Itaaliast ja Prantsusmaalt sisse toodud veinide osakaal koguimpordis (vastavalt 14% ja 12%). Enamik vermutist tuuakse sisse kas Saksamaalt, Itaaliast või Hispaaniast (tabelid 46–47).

Veini re-eksporti sihtideks on jätkuvalt lähiriigid: Venemaa, Soome ning Läti ja Leedu (tabel 44).

Viinamarjaveini ja vermuti rahaline põhieksport ning ekspordihinnad üheksal kuul
käive mln €, hind €/l, käibemaksuta

Tabel 40

	Käive mln €				Hind €/l				kahe viimase perioodi käibe muutus	
	2009	2010	2011	2012	2009	2010	2011	2012	± mln €	± %
	9 kuud	9 kuud	9 kuud	9 kuud	9 kuud	9 kuud	9 kuud	9 kuud		
viinamarjavein	10,07	10,13	9,97	10,09	3,36	3,03	3,11	3,07	0,1	1,1
vermut	0,14	0,16	0,15	0,08	1,18	1,08	1,31	2,08	-0,1	-48,8

Allikas: SA

Viinamarjaveini ja vermuti rahaline põhiimport ning impordihinnad üheksal kuul
käive mln €, hind €/l, käibemaksuta

Tabel 41

	Käive mln €				Hind €/l				kahe viimase perioodi käibe muutus	
	2009	2010	2011	2012	2009	2010	2011	2012	± mln €	± %
	9 kuud	9 kuud	9 kuud	9 kuud	9 kuud	9 kuud	9 kuud	9 kuud		
viinamarjavein	29,34	32,81	36,36	39,45	2,39	2,29	2,35	2,46	3,1	8,5
vermut	0,70	0,87	0,97	0,80	1,78	1,84	1,87	1,78	-0,2	-17,3

Allikas: SA

Viinamarjaveini ja vermuti koguseline põhieksport üheksal kuul
kogus, tuh liitrit

Tabel 42

	Kogus, tuh liitrit				kahe viimase perioodi muutus	
	2009	2010	2011	2012	tuh liitrit	± %
	9 kuud	9 kuud	9 kuud	9 kuud		
viinamarjavein	2999	3347	3203	3291	87,8	2,7
vermut	117	147	117	38	-79,7	-67,9

Allikas: SA

Viinamarjaveini ja vermuti koguseline põhiimport üheksal kuul
kogus, tuh liitrit

Tabel 43

	Kogus, tuh liitrit				kahe viimase perioodi muutus	
	2009	2010	2011	2012	tuh liitrit	± %
	9 kuud	9 kuud	9 kuud	9 kuud		
viinamarjavein	12263	14345	15457	16017	559,9	3,6
vermut	391	475	521	452	-69,3	-13,3

Allikas: SA

Viinamarjaveini koguseline re-eksport riigiti üheksal kuul
kogus, tuh liitrit; osakaal, %

Tabel 44

	tuh liitrit		Muutus		Osakaal, %		riikide osakaalu muutus ± %-
	2011	2012	2012 9 kuud / 2011 9 kuud		2011	2012	
	9 kuud	9 kuud	± liitrit	± %	9 kuud	9 kuud	
KOKKU	3203	3291	88	2,7	100	100	
Venemaa	999	1102	103	10,3	31	33	2
Soome	862	930	68	7,9	27	28	1
Läti	664	654	-10	-1,5	21	20	-1
Leedu	466	361	-105	-22,6	15	11	-4
Teised	212	243	31	14,7	7	7	1

Allikas: SA

Vermuti koguseline re-eksport riigiti üheksal kuul
kogus, tuh liitrit; osakaal, %

Tabel 45

	tuh liitrit		Muutus		Osakaal, %		riikide osakaalu muutus ± %-
	2011	2012	2012 9 kuud / 2011 9 kuud		2011	2012	
	9 kuud	9 kuud	± liitrit	± %	9 kuud	9 kuud	
KOKKU	117	38	-80	-67,9	100	100	
Läti	33	16	-17	-52,5	28	41	13
Soome	12	11	0	-4,0	10	30	20
Leedu	63	3	-60	-95,1	54	8	-45
Teised	10	8	-2	-22,1	8	20	12

Allikas: SA

Viinamarjaveini koguseline põhiimport riigiti üheksal kuul
kogus, tuh liitrit; osakaal, %

Tabel 46

	tuh liitrit		Muutus		Osakaal, %		riikide osakaalu muutus ± %-
	2011	2012	2012 9 kuud / 2011 9 kuud		2011	2012	
	9 kuud	9 kuud	± liitrit	± %	9 kuud	9 kuud	
KOKKU	15457	16017	560	3,6	100	100	
Hispaania	3693	4019	326	8,8	24	25	1
Tšiili	2034	2419	385	18,9	13	15	2
Itaalia	2087	2252	165	7,9	14	14	1
Prantsusmaa	1952	1959	7	0,4	13	12	0
Lõuna-Aafrika Vabariik	897	904	7	0,8	6	6	0
Ungari	898	798	-100	-11,1	6	5	-1
Saksamaa	548	672	124	22,7	4	4	1
Rumeenia	492	522	30	6,0	3	3	0
Teised	2856	2472	-385	-13,5	18	15	-3

Allikas: SA

	tuh liitrit		Muutus		Osakaal, %		riikide osakaalu muutus ± %-
	2011	2012	2012 9 kuud / 2011 9 kuud		2011	2012	
	9 kuud	9 kuud	± liitrit	± %	9 kuud	9 kuud	
KOKKU	521	452	-69	-13,3	100	100	
Saksamaa	130	162	32	24,9	25	36	11
Itaalia	189	150	-39	-20,7	36	33	-3
Hispaania	141	107	-34	-24,1	27	24	-3
Holland	24	17	-7	-30,0	5	4	-1
Teised	34	15	-19	-54,6	7	3	-3

Allikas: SA