

MAATÖÖLISTE JA VÄIKEMAAPIDAJATE KOJA TEATAJA

Nr. 1 (30)

Jaanuar 1940

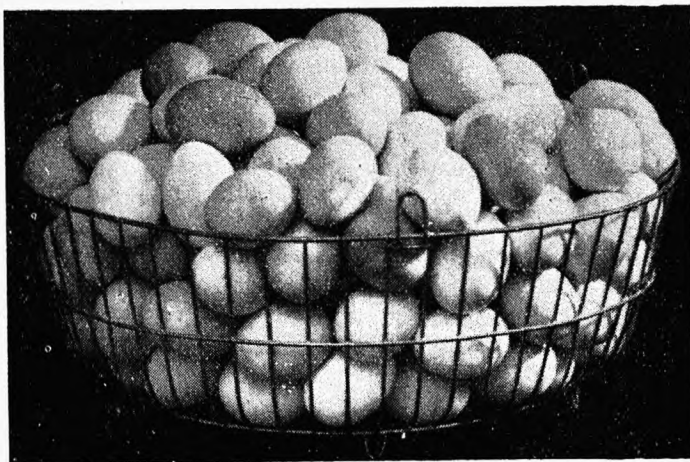
IV aastakäik

SISU: Peaminister kõneles tööliskonnale. — **Aug. Vaigo:** Sotsiaalreformid peaksid hõlmama ka maatööliskonda. — **R. Marrandi:** Mida ootame rahvaesinduselt sel aastal. — **E. Ant:** Asundusameti 1940. a. töökavast. — **G. Abel:** Kaks küsimust. — Lätis jagatakse juba sakslaste maid. — **A. Prima:** Väljavaateid 1940. a. aianduses. — **Tarmo Talvi:** Käesolev ajajärk ise nõuab. — Tähtsaid seadusi rahvaesinduse sepikojas. — Millal on tegemist tööõnnetusega? — Tööliste sissetulekud büdžetiurimuse valgusel. — Koja märgukiri Põllutööministrile lahkunud sakslaste maade asjus. — **J. Utno:** Väiketalu intensiivsus peab tõusma. — **A.:** Vilusi väikemaapidajad huvitatud suhkrupeedi kasvatamisest. — Uusi talusid väljaandmisele. — **V. Martmaa; Fr. Pensa; Aug. R-oja; O. Kivi:** Lugejal on südamel. — Koja tegevusest. — Sotsiaalküsimusi. — Ringvaade. — Naine ja kodu: Mida arst kõneleb laste nakkushaigustest. — Põllumajanduse töömait: Uudistaim — sojauba • Kanapidajaile talvel tähelepanemiseks • Lammaste villa mahatulekut saab vältida. — Nõuannet.

Reigitaasalatukepu.

B. 11265

**Korvitäied
mune —
toovad
palju raha!**



Erakordsel ajal välismaadel nõudmine kanamunade järele suur. Sellepärast

SOETAGE KANU!

Odavahinnaliste tibude tellimised andke aegsasti „Munaekspordi“ vastuvõtupunktile.

TÖÖTURU REFORM TEOKSIL

Meie tööturu organisatsiooni reformi küsimuses, mis juba pikemat aega olnud Ratsionaliseerimiskomitee töökavas, on eel-tööd jõudmas lõpule. Komitee üldsektsoonis valminud seadusekava on antud viimistlemiseks kitsama kogu eriteadlaste kätte esotsas prof. dr. Edg. K a n t ' i g a.

Uue kavandi järgi tuleks tähtsama uuen-dusena märkida praeguste tööturuorgani-satsioonide — Põllutöökoja tööbüroo ja omavalitsuste tööbüroode tsentraliseerimist riikliku töökeskuse loomisega. On muuhulgas kaalutud võimalust, et tööturu-keskus ei jääks otsesesse sõltuvusse ühestki ministriumist, vaid alluks Peaministrile, nagu see on ka Lätis.

Senise passiivse töövahenduse kõrval oleks töökeskuse ülesandeks ka tööturu aktiivne korraldamine ja kutsenõuande teo-stamine ning teised ülesanded.

Kavandi viimistlemisega jõutakse lõpule paari lähema nädala jooksul.

VILJANDI VÄIKEMAAPIDAJATE ÜHINGU TEGEVUSEST.

Viljandi väikemaapidajate ühing pidas möödunud aasta jooksul 3 peakoosolekut, korraldas 2-päevalise aianduse-kodukau-nistamise kursuse ühes loengute ja prakti-liste töödega ja loenguid kanakasvatuse ning seakasvatuse alalt. Samuti korraldas ühing suvel huviküllase õppereisi. Ühingu poolt ettevõetud üritustest oli osavõtmine alati elav.

Sissetulekute hankimisteks korraldati 2 pidu, mis õnnestusid hästi.

Ühiseks kasutamiseks muretseti ühin-gule üks planeetkülvaja-kultivaator ja üks tolmutaja. Samuti muretseti ühingu piir-konda üks rohuniidumasin.

Ühingu rahaline läbikäik oli möödunud aastal 300 krooni.

Peakoosolekul, mis peeti 14. jaanuaril s. a., valiti juhatus tagasi endises koosseisus: A. Kangilaski, J. Ellermaa ja F. Pald-ra. Revisjoni komisjoni valiti J. Tõnismäe, J. Kitse ja A. Aasmä ja pidutoimkonda Vello Kangilaski, Anna Kangilaski, R. Pot-ter, J. Rist ja A. Oole.

1940. a. otsustati osta ühinguks üks 5-piiga kultivaator ühes seemendamissah-kadega ning anijalgadega ja üks seemne-vilja kuivpuhtimise aparaat. Kavatakse korraldada ka kanakasvatuse kursus, paar pidu ja üks 2-päevaline õppereis.

KANEPI VÄIKEMAAPIDAJATE ÜHING KORRALDAB KURSUSI.

Et talvist aega otstarbekamalt kasutada ja ühingu liikmete teadmisi laiendada, on Kanepi väikemaapidajate ühing asunud mitmesuguste kursuste korraldamisele. 18. jaanuaril lõppesid mesipuude valmista-mise kursused, mida juhatas J. H i o, kes on tuntumaid jõude sel alal. Kursustest osavõtt oli külma ilma peale vaatamata keskmine ja tehti valmis mitu mesipuud. Veebruaris algavad vildist jalanõude val-mistamise kursused.

Ühingu esimeheks on kohalik väikema-apidaja Ants Leib.

TÄHELEPANEMISEKS VÄIKEMAA-PIDAJAILE

Tuletame siinkohal meelde, et väikema-apidamistele noorte viljapuude istutamise ja mesiperede soetamiseks ergutusraha saa-mise palvete sisseandmise tähtajad lähene-vad. Need alla 10 ha suuruste väike-talude pidajad, kes seni pole veel ergutus-raha saanud uute viljapuude istutamise ar-vel, kuid sooviksid oma aeda laiendada Koja toetusel eeloleval kevadel, peaksid vast-tavad avaldised esitama Koja büroole hil-jemalt 1. aprilliks s. a. Avaldises tuleb tähendada: 1) väikemaapidaja pere-konnanimi ja nimi, 2) postiaadress, 3) väi-kemaapidamise asukoht ja üldsuurus, 4) aia pindala, 5) olemasolevate ja ergutusraha abil istutada kavatsetavate viljapuude arv ja sordid.

Avaldisele tuleb lisada juurde aia skits, mis valmistatud kas aiandus-mesinduse as-sistendi, aianduskonsulendi, kohaliku maa-tulunduskonsulendi või nende puudumisel mõne teise aiandust tundva isiku poolt.

Uute mesiperede juurdemuretsemiseks on Kojal võimalik anda toetust alla 5 ha väiketalu pidajatele, kel ei ole veel üle 6 mesipere. Vastav avaldis tuleb Koja bü-roole saata ära hiljemalt 1. märtsiks s. a.

Uute töölepingute sõlmimiseni on veel pisut aega. Kasutage seda uue põllutööliste seadusega tutvunemiseks. Selleks tellige Koja büroolt Tallinn, Vene 13—3 vastav brošüür, mis maksab ainult 25 senti. Tel-limisraha saatke ära postmarkides.

MAATÖÖLISTE JA VÄIKEMAAPIDAJATE KOJA TEATAJA

ILMUB KORD KUUS

Väljaandja: Maatööliste ja Väikemaapidajate Koda.

TELLIMISHIND:	TOIMETUS JA TALITUS:	KUULUTUSTE HIND:
Aastas Kr. 1.20	Tallinnas, Vene tn. 13-3, telefon 462-15, avatud	1 lhk. Kr. 30.—
6 kuu peale „ —.70	igal tööpäeval kella 8-3 p. l.	1/2 „ „ 15.—
3 „ „ —.40	Posti jooksev arve 699.	1/4 „ „ 7.50
Üksiknumber „ —.15	Vastutav toimetaja G u s t a v A b e l	1/8 „ „ 3.75

Peaminister kõneles töölistkonnale

Väikerahva juures on eeltingimuseks, et kõik rahvakihid leiaksid oma riigis rahulduse. — Sotsiaalkindlustuse laiendamine teksil. — Ei ole õige, kui välismaalt toome tööjõudu sisse.

Neil päevil kõneles Peaminister prof. **J. U l u o t s** Tallinnas kokkukutsutud töölisjuhtide koosolekul pikemalt praegu Vabariigi Valitsuses päevakorral olevatest küsimustest. Kuna Peaministri poolt avaldatud mõtted puudutavad osalt ka põllumajandust ja seal teenivaid palgalisi, avaldame neist alljärgnevalt vastava osa.

Peaminister ütles:

Mis puutub meie siseriiklikku majanduslikku ellu, siis möödunud suvel tabas meid suur õnnetus haruldase põua näol. Õnneks mitte igal pool Eestis polnud põud ühesugune ja seetõttu põua laastamine ei osutunud ka ühesuguseks. Siiski meil on olemas kõik esmajärgu imitarbeained, mida just põllumajandus meile Eestis annab. Põllumajanduslikku tootmist peame püüdma ka täiel määral alal hoida, sest sellest oleneb, kas meie rahvas tarvilikul määral endale nii linnas kui ka maal toitu leiab. Selles asjas oleme väga paljudest Euroopa rahvastest kindlamal järjel ning seda paremust peame hoidma.

Aga veel rohkem. Selleks, et väljast teisi kaupsid sisse tuua tööstuse, kaubanduse kui ka põllumajanduse tarveteks, on tarvis, et meie Eestist ka põllumajandussaadusi välja viiksime. Ka seda peame püüdma teha. On selge, et senised põllumajanduslikud turud seoses eelpool-

tähendatud kaubavahetuse raamistikus tulevad osalt ümber kujundada. Nii loodame ka tulevikus põllumajanduslikkude saaduste turustamise võimalusi. Tähtis on, et põllumajanduses tarvilikul määral tööjõude leiduks.

See on rahvuslik ülesanne, sest

ei ole õige, kui välismaalt tööjõude sisse toome ja oma tööjõud laseme muidu seista.

Ei meie riigi säilitamine ega meie majanduselu korraldamine ega ka meie rahva tööjõu korraldamine ja meile igapäevase ülalpidamise võimaldamine ei ole muidu toimetulev, kui ei ole kogu meie elanikkonnas ega kogu rahvas tarvilikku arusaamist selle kohta, mida praegune aeg meilt kõigilt nõuab. Riigid ja rahvad ei saa üldiselt oma riiklust säilitada ja oma eluõigust teostada muidu, kui pole täidetud teatavad eeltingimused.

Üheks esimeseks eeltingimuseks on see, et iga riik ja rahvas ja iga ta elanikkonna liige oleks kindlas õiguslikus seisundis. Seega siis teatav õiguslik kord on see, mis rahvast ja ta liikmeid koos hoiab. Minu mõtte järgi on Eesti rahvale just see asjaolu eriti tähtis. Eestlane, nagu teada, on võrdlemisi tagasihoidlik inimene, aga ta tahab, et temale teatavad õigused oleksid kindlustatud. Meie peame seega oma rahva õiguse-

tunde kindlustamise suunas edasi arenema.

Teiseks eeltingimuseks on iseäranis väikerahva juures see, et

kõik rahvakihid leiaksid oma riigis teatava rahulduse.

Ma ei taha öelda, et üksikisik või üksik rahvaliik või rahvaklass või rahvakiht 100-protsendiliselt oma nõudeid ja soove täita saab. Meie võime tähele panna, et ka siis, kui üksikinimesel näiliselt kõige parem paistab olevat, ta ometigi ei ole oma eluga rahul, temal on ikka muud soovid ja tahtmised. Samuti on ka rahvakihtidega. Sageli on soovid suuremad kui neid täita suudetakse. Aga kõige selle juures on ometi piir, mis on oluline. See piir seisab selles, et vastava riigi raamidest peavad kõik rahvakihid, vaatamata eelarvamistele ja püüetele, tundma end kindla osana ja väärtusliku osana samas riigis ja samas rahvas.

Selles suhtes meil ei ole põhjust meie riigi seesmist elu täiesti uutele alustele rajada. Mulle tundub, et mitmekordsete rahvahäätuste kaudu on Eesti rahvas oma tahtet oma elu põhialuste korraldamiseks juba väljendanud. Need põhialused on Eesti elukogemustest, oma juurtes ürgaegadesse ulatuvatest elukatsetest kasvanud. Arvata, et Eesti rahvas oma suures enamuses oleks praegu teisugusel arvamisel, poleks põhjendatud. Järelikult meie ühiselu ja riigielu põhialused, need jätame ja peame jätma puutumata. Mis meie praegu peame tegema, on vaadata, kas kõigi elanikkonna kihide ja üksikute gruppide elu ei vaja siin ja seal täiendamist ja kohendamist. Seda kohendamist ja korraldamist peame alaliselt tegema.

Töö on see, mis loob uusi väärtusi, niihästi maal kui ka linnas, niihästi põllutöös kui ka igal pool mujal, eriti ka vaimse elu alal. On see nõnda, siis järelikult meie riigi elu peab olema nõnda korraldatud, et samuti nagu põlluharija, nagu ettevõtja, nõndasamuti ka see, kes oma töö annab vastava ettevõtte korraldusse, oleks omas töös ja tegevuses kindlustatud. Sellelt seisukohalt on meie iseisivsuse kestel üht ja teist tehtud. Meie

tööliskonna elu korraldamisel aga tundub, et siin on vajalik veel üsna palju teha, et siin teatav suurem kindlustus oleks.

Vajalik on praeguses olustikus eeskätt, et tööliskond vanaduse ja üldse oma tööjõu kaotamise puhul oleks oma olemises kindlustatud. Põlluharija võib loota, et ta saab oma talust siis, kui ta on vana, ülalpidamist. Mulle näib õige ja vajalik olevat, et ka need, kes oma tööjõu tööstuses kaotavad, peavad samasuguse kindlustuse saama oma vanaduspäevadeks. Teie, kes olete noored, võibolla ei hinda seda, aga need, kes on vanemad, neile on see kahtlemata tähtis. See pärast vaatamata rasketele sõjaaegadele ja olustikule, peame püüdma selles suunas tegutseda. Vastav seaduseelnõu on praegu väljatöötamisel ja ma loodan, et see seadus veel käesoleval istungjärgul, s. o. kevadel, rahvaesindusse esitatakse. Seda seadust peab igakülgsest kaaluma ja kujundama vastavalt Eesti oludele ja võimalustele. Teine tähtis seadus on haiguskindlustuse seadus. See haarab üsna suuri hulki töölisi.

Need ja teised vastavad seadused on seega sihitud ühest ja ainsast tahtest, et meie tööliskond, niisama kui kõik teised meie rahva kihid, oleks samavõrdsed, samaväärtuslikud nii tööliste eneste teadmises kui ka kõigi teiste kodanike ja kihide teadmises, nõnda et meie siin Eestis

mitte ainult kõnes ja kirjas, vaid tegelikult oleksime kõik üheväärtuslikud vabariigi kodanikud.

Kui see teadmine meis levib, meile pärisosaks saab ja kui tõepoolest meie rahva elu nõnda on korraldatud, siis ma arvan, on kõige paremini tehtud seda, mis meie rahva edaspidiseks eluks, ta kultuuriks ja ta riikliku edu saavutamiseks on vaja.

Ma kõne lõpetas Peaminister järgmistel sõnadega:

Ma tahaksin öelda, et ei ole palju neid rahvaid, kes oleksid ka praeguse sõja kestel avaldanud niisugust arusaamist ja küpsust, nagu on seda Eesti rahvas oma valdavas enamuses teinud. See on vana kultuurirahvas, oma iseolemist armastav rahvas, kes nõnda on talitanud. Praegu ei ela meie kerges olustikus, aga ma pean

Sotsiaalreformid peaksid hõlmama ka maatööliskonda

Koja peasekretär mag. Aug. Vaigo.

Ajalugu on tulvil näiteist, mida suudab väike, kuid seesmiselt ühtlane ja terviklik riigiühiskond. Ei hakka sellele peale lõhkuv propaganda ega vaenuline sõjahammas. Samas aga mäletame alles kõige lähemast minevikust suurt riiki, mis varises kokku lühikese aja jooksul, kuna see ei olnud kinninud üksikuid rahvakihte tugevaks organismitiks, vaid jätnud laiade hulkade heaolu täiesti taha-plaanile.

Meie tahame aga olla nagu terasest, mida ei suuda nii kergesti hävitada aja rasked katsumused.

Seda võime vaid siis, kui kõik kodanikekihid linnas või maal, käitisis või talundis, vaimse või füüsilise töö alal leiavad riigivõimu poolt võrdse tähelepanu ja võrdse kaitse. On osa rahvast jätud teise järgu kodanike olukorda, siis on ka muidu kõige ühtlasemas ehituses nõrk koht ja tõsiselt ohustatud sotsiaalne rahu.

Valitsus oma töökavas kriipsutas eriti tähelepanuväärselt alla kõikide kihtide hüveolu. Sama mõtet on ka hiljem, eriti Peaministri poolt korduvalt rõhutatud. Selle lubaduse täitmiseks ongi juba algatatud mõningaid sotsiaalreforme. Üks neist, mis kaitseb vanu töölisi, on juba valmis. Neil päevil lisandus mainitule kaks uut eelnõu, mis laiendavad tööstustöölise palgalise puhkeaja korraldust ja seavad sisse lisapalga, sisuliselt lasteabiraha maksmise tööstus-

ütlemata, et meie rahvas oma otsustavas hulgas on näidanud seda tahet ja arusaamist edasi elada, seda usku Eesti tulevikku, mis ei lase Eestit iialgi kustuda, vaid elab edasi ja kandub põlvest põlve ka tulevikku. Seda tahan öelda kõikide rahvakihtide kohta ja tahan tunnistada seda ka eriti töölise kihi kohta.

Ja meie usume, et meil korda läheb vaatamata praeguse aja pinevale rahvusvahelisele olustikule oma riiki ja rahvast ja oma maad säilitada — meie esilaste ja esiemade maad.

likes ning kaubanduslikes käitisis teenistuvaile töölisile.

Kuid ükski seniseist algatusist ei hõlma teist suurt töölisperet — maatööliskonda. Kas aga põllu- ja metsatöölise elu on sedavõrd hea, et nad ei vajagi kaitset, puhkust ja lastetoetust? — Kui vaatame statistilisi andmeid, siis näeme, milliseis oludes elab tööpoolest meie maatööliline. Kui terve leibkonna (mehe, naise ja laste) aasta-teenistus ulatub ühes looma- ja aiapidamisest saadava osaga mõnes perekonnas ainult 840 kroonile ja seda isegi 6 liikme juures, siis ei peaks olema küll kahtlust selles, kas maatöölise elu on roosiline või on see raskel eluvõitlus. Kui tööpäev sageli on 13 tundi ja rohkem, siis peaks olema selge, kas põllutööliline vajab puhkust või ei, — egas ometi Põllutöölise seaduses ainult pikemaajaliste töölisetele ettenähtud vabu päevi (aastas kuni 6 päeva) ei saa lugeda puhkuseks, nagu seda mõnelt poolt tavatsetakse teha, sest ka seadus ise ei tunnista neid puhkepäeviks, vaid lubab neid ainult töölise maaajapidamise (põllulapi harimise, heinakoristamise) korraldamiseks (§ 33). Ja kui põllutöölise hulgas sündivus on tunduvalt suurem kui ühelgi teisel rahvakihil Eestis ja isegi 7—10-lapselised leibkonnad pole haruldased, siis peaks ometi olema mõistetav, et ka põllu- ja metsatööliline vajab oma lastele toetust väljaspoolt.

Autoriteetselt poolt väidetakse, et maatööliskonna suhtes ei saa sotsiaalreforme teostada ühistel alustel teiste töötajatega. See on tõsi, — põllutöölised pole seda nõudnudki, — kuid sellepärast ei ole veel ükski korraldus maa kehvamate kihtide suhtes üldse teostamata. On olud erinevad, tuleb leida küsimuse lahendamiseks teine tee, nagu see sündinud paljudes välisriikideski. Olude erinevus ei tohi ometi olla põhjuseks, et suur osa eesti töötavast, ja sealjuures kõige kehvemast rahvastikust, jääks vaeslapse ossa.

Meie ei saa siinkohal teisiti, kui peame konstateerima, et maal on sotsiaalne rahu mõnevõrra häiritud. Maatöölise hulgas on järjest — ja seda täie õigusega — süvenemas veendumus, et nad on siiski nagu jäämas tahaplaanile. Vaid sõnadega, tulgu need kelle suust tahes, ei saa neisse sisendada vastupidist, ei saa öelda, et nad on üheväärsed kõigi teiste kutsetega. Töö poolest on meil küll täita vastutusrikas ülesanne, — nii ütlevad töölised maalt, kuid riigivõimu tähelepanekust on seni langenud meile võrdlemisi vähe. Seda pettumustunnet aitab süvendada veel asjaolu, et sakslastest mahajäetud talundis töötavate leibkondade tuleviku suhtes valitseb selgusetus, ehkki sellele on nii tööliserin- gidest kui mujalt mitmel korral juhitud tähelepanu.

Meie arvates ei peaks aga olema ükskõik, kuidas elab ja kuidas mõtleb arvukas töölispere maal. See pere on suurem kui seda tavaliselt arvatakse: möödunud suvel oli meil

aastapõllutöölisi üle 21.000 ja suvetöölisi üle 22.000, peale selle kuutöölised, päevilised ja karjased. Ühes perekonnaliikmetega ulatub palgaliste kogus maal — 130—150.000-ni.

See on ometi säärane tubli protsent meie väikesest rahvast, mis juba oma kvantiteediga peaks rääkima enda eest.

Meil on kujunenud üldiseks kombeks kõnelda sellest, et tööjõu maalt põgene- mise tõkestamiseks vaja panna kehtima sunduslikke eeskirju. Teiselt poolt on viimasel ajal põllumeeste hulgas kuulda hääli, et linnadest tuleks talundisse juhtida tagasi uusi töökäsi küll sundusli- kult, küll mitmesuguste soodustuste teel. Maatööliskonnal on raske mõista, miks tahetakse süvendada säärast nõiaringi, kus ühelt poolt mitmesuguste sotsiaalsete korraldus- tega, mis maatöölisi ei haa- ra, suunatakse neid talu- dest ära parematesse töö- paikadesse ja teiselt poolt püütakse samadest parema-

test tingimustest vägisi juhtida tööjõudu töolisteta- jäänud majapidamistesse. Kas selle nõiaringi asemel ei oleks mõist- likum ja otstarbekamgi hoida töökäsi maal hädavajaliseks osutunud sotsiaal- set kaitset laiendavate sammudega? Las- teabiraha, sotsiaalkindlustuse laienda- mine jne. annaksid siin kaugelt tõhusa- maid tulemusi ja säilitaksid taludele kau- gelt rohkem töötajaid, kui igasugused kavatsatud liiklemiskitsendused, tööraa- matud, tööjõu sunnisaamine linnast maale, samuti ehitustegevuse j. t. tööde katkestamine suvihooajaks.

Taanis, Rootsis, Soomes, Prantsuses, end. Tšehho-Slovakkias, Belgias, Hollan- dis jne., kus riigivõim on astunud või astumas samme talundite varustamiseks tööjõuga, tehakse seda ainult maatöö- liste elujärje parandamisega, vaid auto- ritaarsed maad (Saksa, Läti) ehitavad oma sellekohased sammud sundkorral- dustele. Meil ei ole mingit põhjust käia just nende viimaste teed.

Maatööliskond on annud ja annab ka tulevikus meie maale ja rahvale oma pa- rima. Ta täidab oma vastutusrikast üles- annet riigi ülesehitamis- ja kindlustu- mistöös täie innuga ja teadmiseaga nagu teisedki kodanikekihid. Seejuures on tal, nagu teistelgi töötajatel, õigus nõuda, et riigivõim ei jätaks teda üksinda võitlema eluras- kustega, vaid tuleks appi oma korraldustega. Selles osas tahame kõigepealt loota, et Peaministri sõnad, mis ta väljendas Koja esindajale, kui need hiljuti käisid tema jutul maa- töölise ja väikemaapidajate päevamu- rede asjus, läheksid peatselt täide. Need sõnad olid lühidalt järgmised: kui mi- dagi erakorralist ei juhtu, siis hilje- malt tuleval aastal peaks lastetoetusest saama osa ka töötavad kihid maal.

See tähtaeg oleks ka tõesti viimane. Kuid mitte ükski lastega perekondade toe- tamise osas, vaid ka sotsiaalkindlustuse laiendamise alal ei tohi unustada töölisi maalt, — see oleks suurim ülekohus nende vastu.

Mida ootame rahvaesinduselt sel aastal

Sotsiaalseadustele tuleks anda käik. — Haiguskindlustuse reform peaks teostuma veel käesoleval istungjärgul.

Riiginõukogu liige R. Marrandi.

Möödunud aasta andis maatöölilistele uued normid töö- ja teenistusvahetuste korraldamiseks. Teiseks pandi maksuma maatööliliste elamute ehitusfondi seadus. Suuremad sotsiaalseadused aga, mida kogu töötav rahvas on ootanud pikisilmi juba aastaid, ei pääsenud kavadest kaugemale.

Kuigi praegune silmapilk on raske ja maailmas möllab sõda, ei saaks me panna käsi rüppe ja öelda, et tööliste ja teiste vaesemate rahvakihtide olukorra parandamiseks vajalike sammude astumise aeg on läbi. On kuuldud olnud arvamusi, et seni, kui kestab sõda, ei tohi anda käiku ühelegi sotsiaalseadusele.

Need seisukohad on täiesti väärid. Neid võivad avaldada ringkonnad, kes peavad silmas ainult omaenda isiklike kasusid. Terve rahva hea käekäik ja terve riigi parem tulevik oleks neile nagu teise järgu tähtsusega.

Tööliskond ja kõik kehvemad kihid aga loodavad, et riigivõimu esindajad tahavad seista kõrgemal üksikute ringkondade huvide ja teha kõik, mis hädavaajaline, et suured rahvaklassid ei langeks viletsusse. See riik, kus üks ringkond on rikas ja suur töötav kiht upub viletsusse — ei ole meie siht.

See kõige laiemate rahvakihtide huvide kaitse peaks andma ilme ka meie rahvaesinduse tööle alanud aastal.

Haiguskindlustuse reformi, mis haaraks ka põllutööliskonna, oleme ootanud kaua. Seda on ka juba aastaid lubatud. Kuuldavasti olevat sellekohane seaduseprojektki Sotsiaalministeeriumis ammu valminud. Meil on olnud palju juttu sellest, kui võrd puudulik on kehvemate kihtide arstiabi maal. Arstiabi on väga kallis. Haigemaja-ravi on aga vaesemale otse kättesaamatu. Kui perekond on suur, siis ei saa mõeldagi sellele, kas laste tervis on korras või ei ole seda. Praegu saab põllutöölilistest ühes ajutiste töölistega haiguskindlustusest osa kõige rohkem 1500—2000 isikut. Kümned tuhanded on aga ilma. Mis see aga tähendab, — sellest on korduvalt juttu tehtud. — See tähendab

kõige kõrgemat suremus-
protsenti maatööliliste
hulgas,

see tähendab suurt väikelaste haudamine-

kut, see tähendab ka töötava rahvakihi enneaegset vananemist ja töövõimetuks jäämist. Meie rahvas pole aga nii suur, et võiksime ilma pikemata jututa suure töötava rahvahulga jätta ilma sellest abist, mis talle teistes maades pea igal pool on võimaldatud.

Teiseks ootame rahvaesinduselt, et peatselt saaks teoks ka rahva kindlustamine vanaduse ja töövõimetuse puhuks. See on samm, mille tagajärjed saavad avalduda alles paljude aastate pärast. Enne tuleb koguda kapitale, suuri kapitale, ja see kõik võtab aega. Kui me hakkaksime sellega kord peale, siis tõuseks kõige laiemates kihtides usaldus riigivõimu vastu, siis näeksid kõige laiemad kihid, et ka nende eest muretsetakse. Kui aga aastaid ja aastaid veereb ja küsimus siiski ei nihku lähemale sihile, siis kipub vägisi tulema kallale pettumus.

Kolmandaks ootame lasteabiraha kõigile tööliste, teenigu nad linnas või maal. Meie ei suuda aru saada, miks ühe ringkonna noor pere on riigile kallim, et sellelt maksetakse lasteabirahana nii-öelda juurde, aga töölise lapselt ei tehta seda mitte. Töölislaps maal ei saa ka ühtegi muud toetust. Sünnib aga näit. riigiteenijal laps, saab ta suure summa sünnitusraha, see on tihti rohkem kui põllutöölise terve aasta-rahapalk (see on ju kõigest 120—150 kr.!). Sureb seesugune laps — maksetakse jällegi matuseraha. Aga maa-perekonnad ei saa midagi. On siis täitsa loomulik, et lasteabiraha küsimus ja muudki sotsiaalküsimused on tööliskonnas palju-palju teravamad ja et nende lahendamist oodatakse mitu korda rohkem kui mujal. Lasterikaste perekondade soodustamine peab seejuures haarama kõiki suuri perekondi, kes vajavad ühiskonna abi ja kellel on raskusi noorte kasvatamisega tublideks kodanikkudeks.

Need on maal töötava rahva kolm palavamat soovi, mis peaksid tulema lahendamisele juba tänavu. Meie ei soovi üleliia, ka meie oskame panna tähele, et ajad on rasked. Aga need küsimused on niisuguse iseloomuga, mis tulevad lahendada ka raskel ajal. Kui meie 20-ne rahuliku aasta jooksul ei viinud neid edasi, siis peame seda tegema nüüd, — sest aeg nende suhtes on saanud täis.

Asundusameti 1940. a. töökavast

Asundusinspektori abi agr. E. Ant.

Asundusameti töökava on hr. Põllutöoministri poolt heaks kiidetud. Eelarve koostati tasakaalus 1.088.000 kroonile, millest nähti ette tulusid maakapitalist 600.000 krooni suuruses. Ülejäänud tuluosa moodustavad Ameti enda tulud hanketöödest, rentidest j. t. ning riigielarve korrast saadavast tulust maatööliskohtade asutamiseks ja koolimajade ehitamiseks. On aga karta, et maakapitali kui ka riigielarve korrast ei ole võimalusi ettenähtud tulusid kätte saada, mispärast ka töökava vastavalt vähenevatele kuludele tuleb vähendada.

Käesoleval aastal on Asundusametil töökavasse võetud ligikaudu

200 uue kodu asutamine ja väljaandmine.

Neist on 100 asunduskohta, 50 käsitöölis- ja kaluri kohta ja 45—50 maatööliskohta. Väljaantavatest kohtadest võetakse Ameti poolt hoonestamisele 45 asunduskohta ja 45—50 maatööliskohta. Asunduskohiti hoonestatakse Kilk-samaa asunduses Pärnumaal 25, Peresaare asunduses Virumaal 12 ja Patsu asunduses Läänemaal 8. Neist lõpetatakse hoonestustööd Peresaare asunduses, kuhu on loodud üle 100 uue kodu 4 aasta kestel. Maatööliskohad rajatakse Pärnumaal Tori vallas, Järvamaal Säreveere vallas, Viljandimaal Võhma konvendi piirkonnas ja Virumaal Haljala ümbruskonnas. Osa maatööliskohtadest määratakse ka mitmesugustele maa-käsitöölistele, kellest ümbruskonnas tuntakse kõige suuremat puudust.

Maaparandus- ja teede ehitustööd teostatakse asundustes osalt vajalikuks osutunud järelkorraldustöödena, osalt maaaladel, millised lähematel aastatel on kavatsusel maasoovijatele välja anda, nagu Viljandimaal Kau-

nisaare, Harjumaal Järvakandis Rahkama, Järvamaal Vahastus Roondi maaalad j. t. Osa töist teostatakse talvel laiematele hulkadele töövõimaluste soetamiseks. Kokku on sääraseid töid töökavas 150.000 kantmeetrit ja teede ehitamist ja korraldamist 14 km pikkuselt. Peale käsitsitehtavate tööde rakendatakse tööle 5 kraavikaevamise masinat suuremate veejuhtmete kaevamis- ja süvendustöödele, s. o. eriti seal, kus inimtööjõuga tööde läbiviimine raskendatud.

Ma ülesharimistööde hõlbustamiseks ja kiirendamiseks aitab Asundusamet asujatele harida üles uudismaakohtadel esimesed hektaarid maad, juurides osalt Ameti ettevõttel, teisest küljest aidates asujatele kaasa juurimismasinate soetamisega, kui ka maaparanduslaenu väljaandmisega. As. ameti traktorite ja põllutööriistade park, mis koosnes möödunud aastal 14 traktorist koos vastavate künni- ja maapeenendamisriistadega, rakendatakse tööle ka käesoleval aastal, seda loomulikult eeldusel, kui kütte- ja määrdeainete saamisel raskusi ei tule. Traktorid aitavad harida üles uudismaid, eestkätt Asundusameti poolt loodud uudismaa-asundustes ja nii palju kui võimalik ja vaba aega, ka vanemates taludes. Töökava näeb ette käesoleval aastal harida 1200 ha uudismaad.

Kui asujad renditingimused korralikult täitnud, hooned püstitatud ja maad üles haritud, vähemalt nii palju, et leiba ei tule juurde osta, müüakse maakohad pärisomanduseks. Ostu-müügi lepingud antakse üle Eesti Maapangale, kelle ülesandeks jääb edaspidine aastamaksude kasseerimine ja lepingute järelevalve. Sääraseid maakohti kavatsetakse müüa käesoleval aastal arvult 200, ja seda peamiselt varematal aastatel rajatud asun-

Kas olete juba uuendanud

KOJA TEATAJA TELLIMISE
1940. A. PEALE?

duste kaupa, nagu Pärnumaal Uulu ning Võiduküla, Virumaal Varenurme, Kaasikvälja, Lümatu ja Hirmuse, Harjumaal Aruoja ja Siimika ning Järvemaal Arapere asundused.

Kuna eelarve on äärmiselt piiratud, ei ole võimalik uute asundusmaade ostmist nimetamisväärsel määral ette võtta, vaid tuleb peamiselt piirduda seni omandatud maade korraldamisega. Käesoleval aastal jätkatakse maakorralduspiirkondades pooleliolevaid maaostutehinguid talude lahustükkide ostmise näol, millele sobival juhul omandatakse juurde asundamise otstarbel kaks-kolm suuremat maakohta. Olemasolevaid maatagavarasid jätkub asundamiseks senises tempos veel kaheks-kolmeks aastaks.

Maasoovijatel tuleb uute maakohtade saamiseks talitada käesoleval aastal

uue korra kohaselt.

Asundusamet kuulutab ajalehtedes, eestkätt ametlike kuulutuste ajalehes „Uus Eesti“, väljaandmisele tulevate kohtade nimekirja ja väljaandmise tingimused. Kohtade soovijad esitavad oma kirjalikud avaldused juba teatavate kindlate kohtade saamiseks. Soovitav on, et maasoovijad väljaandmisele tulevate kohtadega ka kohapeal tutvuksid. Maasoovi „üks kõik kust kohast“ ei ole mingit mõtet edaspidi anda, sest kõik riigi poolt

väljaantavad kohad tehakse edaspidi avalikult teatavaks. Maasaajate valikul eelistatakse lasterikkamaid perekondi. Asunduskohade kandidaadid peavad omama majapidamise alustamiseks vajaliku inventari ja viljaseemne ning maotöodes olema vilunud. Hoonestatud asunduskoha saajalt nõutakse sissemaksuna kohaostuhinna arvel 600—700 krooni, hoonestamata kohal saajalt algab sissemaks 100 kroonist ja tõuseb vastavalt koha väärtusele. Hoonestatud maatööliskohad antakse välja kasutamiseks perekondadele, kellel on vähemalt 4 alaealist last. Nende saajalt nõutakse sissemaksust pool aastarendist, mis on tingimuseks, et maatööliskoha saajal või ühel tema perekonnaliikmeist tuleb töötada tööhooaeg mõnes lähedal asuvas talumajapidamises.

Kuna viimasel ajal antakse hulgaliselt avaldusi Saksamaale siirdunud kohalike sakslaste maadest maa saamiseks Põllutöoministeeriumile, siis poleks liigne siinkohal tähendada, et nende soovide rahuldamine on seni võimatu, kui ei ole sakslastega hinna ja maksutingimuste asjus kokkulepet saavutatud. Kuna kasel juhul riigile ületulnud maade väljaandmine avalikult teatavaks tehtakse, pole seni seesuguste avalduste esitamiseks mingit mõtet.

Kaks küsimust

Kui suured peaksid olema riigi poolt asutatavad tööliskohad? — Mõtteid ja soove väikemaapidamiste arendamise alalt.

Koja nõunik G. Abel

Enamikul meie maarahvast on ihaldatavamaks sooviks oma maalapikese omandamine. Vaatamata sellele, et meie põllumajanduse tasuvust peetakse väikeseks, on maasoovijate arv olnud alati suur. Needki, kellel puudub kapital, püüavad saada kätte mõnda pisikestki krunti, makstes selle eest sageli väga kõrget hinda. Sääraste väikeste ja elujõuetute majapidamiste tekkimine on tavaliseks nähteks meil praegugi, eriti ale-

vike, raudteejaamade ja linnade läheduses.

Nüüd on kerkinud üles küsimus, kas uute tööliskohade juurdeloomisega, missuguseid teatavasti rajati juba möödunud aastal 50 ümber, ei suurene elujõuetute kääbusmajapidamiste arv. Nende maaala üldsuurus on kõigest $\frac{1}{2}$ —1 ha, sellest läheb teatav osa õue ja hoone alla. Hoones on aga ette nähtud ruumid lehmale. Väikesel maa-

lapil, mis tööliskohal kasutada, on aga lehmapidamine täitsa võimatu. Väljas karjatamine ja väljast heina muretsemine on väga raske. Seetõttu ei täidaks see ilus hoone ühes ajakohaste majapidamisruumidega nagu oma õiget otstarvet. Kui tööline teenib kusagil suuremas talus, siis on tal harilikult võimalus pidada lehma, — talust saab karjamaa ja vajalise heinamaagi. Kui ta aga läheb tööliskohale, ei ole enam asi nii hõlpus. See asjaolu on üheks põhjuseks, miks mitmed lasterohked perekonnad, kes esitatud kandidaatideks seesugustele tööliskohtadele, on öelnud kohast ära. Kui ei saa suurele lastehulgale isegi omast majapidamisest piima, vaid peab seda tooma väljast, siis on parem olla juba töömeheks seal, kus loomapidamise võimalus käib palga juurde, või püüda veidi suuremat maalappi. — Nii kõnelevad töölised.

Veel ütlevad töölised, et nad ei saa oma suure lastepere tööjõudu säärase pisikese maakoha peal üldse ära kasutada. Kõiki lapsi ei saa ju saata karja. Ja üksi teenistusega on väga raske elada ületalve. Kui osa elatisest saaks omalt kohalt, oleks elu kergem ja lasterohke perekond tunneks ennast tõesti asetatud soodustatud seisukorda. $\frac{1}{2}$ ha juures ta seda ei ole.

Seepärast on üheks sooviks, mida siinkohal tahaks alla kriipsutada, see, et lasterohkete perekondade jaoks loodavad kohad oleksid pindalalt suuremad, nii et seal oleks võimalik vähemalt lehmapidamine. Asjata on seejuures karta, et tööliskohapidaja ja tema perekonnaliikmed ei käiks siis enam taludes tööl. Säärastele kohtadele paigutatakse ju suuri leibkondi, kust jätkub töökäsi oma väikesesse majapidamisse ja palgalisteks. Suuri perekondi tuleb ikkagi soodustada, — ei piisa sellest, kui soetame neile ilusa hoone ja kui muud elutingimused võivad seeläbi koguni halveneda.

Teiseks on vana küsimus juba olemasolevate elujõuetute kohtade suurendamine ja elujõuliseks muutmine. Seda saab paremini teha maakorralduse kaudu. Seni on maakorraldust takistanud riigitagavara-

maa puudus. Seepärast on tihtipeale lepitud ainult väikeste piiriõendamistega, mis elu pole teinud sugugi kergemaks. Nüüd peaks aga olema võimalik maakorralduse alal saavutada paremaid tulemusi, võttes üle sakslastest mahajäetud maid. Väikemaapidajad ise on sellele juhtinud tähelepanu. Sihiks tuleks seada elujõuetute väikekohtade ümberkorraldamine 8—12 hektaarilisteks üksusteks, milline majapidamine võimaldab juba korraliku pidamise juures täieliku elatise.

Meie oleme korduvalt rääkinud, et väikemaapidamistes on poolikult kasutatud tööjõudu. Oleme teinud kavasid, kuidas seda kiskuda välja sealt ja rakendada mujal. See on aga praktiliselt võimatu. Kui maal suuremates taludes on kibe tööhooaeg ja palgalist tööjõudu vaja, siis on ka väiketalus vaja kokku panna vilja ja koguda saaki. Ei ole usutav, et väikepõllumees läheks mujale tööle ja jätaks oma viljanatukese põllule pudenema. Kui tahame, et meie väiketalude rahvastik on rohkem kui seni rakendatud loovale tööle, siis tuleb jätta mõte poolikult kasutatud töökäte mujale töölepaigutamist ja luua uusi ja avaramaid töövõimalusi väiketalundis endas. Ka Saksas, kus tööjõu ümberpaigutamine autoritaarse korra juures naljaasi, on loobunud väiketalust inimeste väljakiskumisest ja asetatud pearõhk nende väiketalude intensiiveerimisele ning elujõustamisele, olgu maakorralduse või teisel teel.

Lätis jagatakse juba sakslaste maid

Üldise maapanga nõukogu on arutanud ümberasustatud sakslastele kuulunud talude küsimust. Otsustati üks kolmandik nende talude kogumaa-alast, umbes 50.000 ha, anda uutele omanikele, kes on pärit Latgaliast, pidades silmas Latgallia tihedat elanikkonda ja sealsete perekondade lasterikust. Sakslastele kuulunud majapidamiste uuestijaotamine ja osaline tükeldamine on juba kahe nädala eest alanud. Seni on loodud 256 uut majapidamist 5325 hektaari suuruse kogupindalaga ja 13 käsitööliskohata 30 hektaariga. Uute omanike väljavalmisel 30.000 maasoovijast peetakse silmas soovija kohest maksuvõimelisust, tema lastearvu ja tema oskusi.

Väljaveateid 1940. a. aianduses

Põllutööministeeriumi aiandus-mesinduse nõunik

A. Prima.

Meie aiasaaduste tootmine, töötlemine ja turustamine on järjest paranenud ning intensiivsemaks muutunud. Aasta-aastalt on märkida tõusutendentsi kõikidel aianduse aladel, mille läbi aiapidaja töövaev on tasutud paremini ning meie tarvitajaskond on varustatud aiasaadustega suuremal ja täielikumal määral. Praegu valitsevad erakordsed ajad on siingi avaldamas mõnesuguseid muutusi tööriitmis ja -suundades. Väikemaapidaja-tootja seisukohalt on oluline vähemalt rahuldav olukord aiasaaduste sise- ja välisturul, mis võimaldab turustada edukalt toodetud saadusi. Siseturu osas ei ole karta erilisi suuri muudatusi, mis võiksid muuta aiasaaduste tarvitamist vähemaks, küll on arvata, et nende tarvidus järjest tõuseb ja suureneb ning seega muutub tasuvamaks aiasaaduste tootmine. Ainukesena jääb püsima nõue paremate sortide ja kõrgema väärtusega saaduste järgi. Kõigi tootjate eesmärgiks olgu toodetud saaduste võimalikult kõrgem kvaliteet. Välisturul on olud aga praegu ebaselged ning ennustamine turu olukorra võimalikust muutusest on võimatu, kuid ometi on võimalik teha mõnesuguseid viiteid ja avaldada seisukohta turu võimalikust arenemisest.

Meie aiasaaduste ekspordi koguväärtus on ümmarguselt 900.000 kr. ja tuleval hooajal on tarvilik vähemalt sama taseme alalhoidmine. Arusaadavalt võib see teostuda teatavate eelduste täitumisel, esmajoones aga küllaldase ning väärtusliku aiasaaduste toodangu ja turgu selle juurdepääsemise võimaluste püsimsel, eriti laevateel, kuna seda teed suur enamus meie aiasaadusi eksporditi. Kui olukorras selles osas eriti suuri muudatusi ei teki, siis võib oletada tarvilisi sobivaid võimalusi aiasaaduste ekspordi arenguks.

Puuviljanduses on õunte eksport tähtsamaks alaks ekspordis. Üldiseks eelduseks on siin üht sorti õunte küllaldane omamine, mis väljaveo nõuetele vastavad. Senisteks peamisteks puudus-

teks on olnud õunte madal kvaliteet ja kirju sortiment, sest vaevalt leidub 40—50 õunapuuga aeda, kus sortide arv ei ole üle kümne, selletõttu selline aed ei saa pakkuda suuremal määral ühtlast kaupa, eriti kui arvestada viimase aja nõuete kohaselt tarvet, et naabruses asuvad aiad annaksid vähemalt 1 vagun, s. o. ümmarg. 10.000 kg ühesordilist õuna, mille läbi õunte kokkuvedu ja kokkuost oleks kergendatud ja soodustatud, mis ei jätaks mõju avaldamata saadavatele hindadele. Sellepärast on tarvilik õunapuid istutades võimalikult tellimised koos teostada, aluseks võttes meie põhisortimenti kuuluvaid õunasorte. Vanemates aedades, kus veel terved ja elujõulised viljakandvad õunapuud, kuid millede sortid ei ole vastavad praegustele nõuetele, tuleks teostada tarvilisi ümbervääristamisi kõrgeväärtuslike sortidega.

Sõjaolukorra tõttu on raskendatud õunte vedu Ameerikast Euroopa kontinentile, sellepärast võime loota, et tuleval hooajal meie õunte eksport peaks olema vähemalt samas ulatuses võimalik, kui ta seda oli möödunud hooajal. Ekspordiks lähevad korralikud, peamiselt talvesordilised õunad, siseturg vajab varaseid suvesordilisi lauaõunu, samuti sügis- ja talvesordilisi, kusjuures on tarvis ka siseturu tarbeks teostada õunte säilitamist talviseks kasutamiseks, selleks ehitades nõuetekohaseid hoidlaid, millede plaanid tehakse avalikkusele kättesaadavaks Põllutöökoja poolt veel sel kevadel. Siseturule jääb veel rohkesti ebaühtlast ja säilitamise ning ekspordi jaoks püstitatud nõudeile mittevastavaid õunu. Nende otstarbekamaks kasutamiseks on sobivaim rajada sellekohane liikuva mahla valmistamise aede, millega saadakse vähemsäilivatest õuntest valmistada tervislikku ja toitvat mahla seda säilitades oma leibkonna tarbeks pudelites kogu talveks. Mahl on aga suurepärase jook nii vanale kui noorele. Igatahes sel teel on võimalik suur osa meie õunasaagist, mis muidu

paratamatult aedades rikneks, kõige otsarbekamalt kasutada oma leibkonna heaolu tõstmiseks ja parandamiseks. Arusaadavalt vajavad ka suured mahlatehased ja õunte kuivatised õunu oma tarvete rahuldamiseks ja mõjutavad turu olukorda soodustavalt ja lahendavalt.

Köögiviljanduse ala on mitmeti ebaselge, kuid arenev olukord on siingi loonud võimalusi ekspordist osavõtmiseks. Esmajoones tuleb köögiviljanduseski meeles pidada, et ekspordiks sobivad vaid korralikult kasvatatud ja kõrgeväärtuslikud saadused. Püsivalt ekspordikaupade nimestikus on esinenud sibulad, konservkurgid ja sigurijuured; viimastel aastatel on nendele lisandunud peakapsas, lillkapsas, porgand, kaalikas, peet, seller, küüslauk, piparjuur (mäda-õigas) jt.

Sibulate ekspord on seni teostunud peamiselt Peipsi ja Pihkva ranniku majapidamistest, seega kindlast rajoonist, kus kogemusi nende kasvatamises ja ka sortimises. Ekspordiks on kõlbulik vaid vene sibul, sest ta on oma aroomi tõttu välisturul hinnatud ja otsitud. Teiste sibulasortide kasvatamine ekspordiks praegu ei ole tasuv, sellepärast need väikemaapidajad, kes sibulaid kavatsevad toota või toodavad ekspordiks, saavad edu vaid tippisibulatest paljundatud vene sibulaga. Arvestades sibula tarbe suurenemist konservimise levimisega ja teatavate sibulaid tootvate välismaade äralangemisega sibulaturu varustamisest, võib eeldada tõenäoliselt vähemalt 20% kasvupindala suurendamist sibulate alal. Sibulate turukõlblikkuse ja säilivuse tõstmiseks on hädatarvilik nende kuivatamine koos suitsetamisega.

Sigurite kasvatamine ekspordiks on samuti koondunud eelnimetatud kasvurajooni. Sigurite tarbe ja tähtsuse suurenemisele on kaasa aidanud kohviubade saamise raskused, mille tõttu nõudmine nende järgi on suurenenud ja hind on olnud küllalt kõrge hoolimata ekspordis esinenud raskustest. Tuleval hooajal võib loota praeguse konjunktuuri püsimist, mida arvatavasti ei takista ka osaline laevateede katkemine, kuid sigurite kasvupindala suurendamist ei näi praegu suurel määral tarvis olevat, eriti rahul-

davate saakide korral. Väärtuslik sigur saadakse korralikult sellekohases tehases kuivatades.

Konservkurkide osas lõppes möödunud hooaeg kõige kehvemini, kuna see ala oli meil suunatud peamiselt ühele turule ning seal raskuste tekkimise tagajärjel jäigi ta peagu täiesti seisma. Kuid on asutud otsima uusi turge, millele leidmine näib olevat võimalik ning sellega laheneks ka konservkurkide turul tekkinud ummik, mis võimaldab uuel hooajal kurkide tootjaid vähemalt samal määral kurke kasvatada. Kurkide tootjad on seni äga mõnel viisil eksinud konservimiseks määratud kurginõuete vastu. Kurk jõudes Tallinna konservimistehasesse tavaliselt on juba närtsinud ning ka ülekasvanud, millised kurgid enam ei anna kõrgeväärtuslikke saadusi, sellepärast tuleb tootjal hoolitseda, et kurk võimalikult noorelt koristataks, nimelt siis, kui ei ole veel ta seemned küllaldaselt välja arenenud ega nahkseks muutunud ning kurk ise on veel täiesti roheline, mitte aga juba kollane või kollaka otsaga, mis vähendab tunduvalt kurkide kvaliteeti. Kurgid tulevad suuruse ja pikkuse järgi sortida, see sortimine peab sündima tootja juures kurkide kogumisel, igal juhul peab vältima kurkide seismist pärast koristamist põletava päikese käes, mis vähendab nende töötlemiskõlblikkust. Töötlemiskurkide ost-müük teostub sellekohase töötlemistehaste kokkuleppe kohaselt kiloalusel.

Värskete köögiviljade ekspord on aga järjest tõusmas ja ühtlasi kogu aeg ka muutudes mitmekesisemaks. Valge peakapsas on seni läinud värskelt ekspordiks varasuvel ja talvel. Ekspordiks sobivad 2—4 kg raskused kõvad sorditüübile vastavad pead. Tähtsamaks on osutunud talvine ekspord, milleks sobiv Taani Amaager keskkõrge ja madal, kuna kõrge ei valmi meie oludes hästi. Nõudmine nende järgi on olnud püsiv ning ei ole karta, et ta väheneks. Pigemini võib ta suureneda, mille vastu meie kapsakasvatajad peaksid valmistuma. Varase peakapsana on sobiv Ditmari varane. Lillkapsa osas on ekspordivõimalusi vaid sõjavahekorra lõppemisel meie lähemate naabrite vahel. Küüsi-

lauk ja piparjuur (mädarõigas) aga peaksid leidma küllaldasel määral turgu igal juhul, sellepärast peab otstarbekohaseks pidama nende kasvupindala suurendamist ja nende kasvatamise kohaldamist vastavalt ekspordi nõuetele. Söögikali järgi on tõusnud välismaades tarve. Sobiv on söögikaalikas ekspordiks, kui ta on puhas, rikkumata, pealmine pind kuiv, koor kollaka värvusega, liha mahlane, helekollakas, taimekahjustajatest rikkumata, hallituseta, juured ära lõigatud, suurem läbimõõt 90—115 mm; ekspordiks ei kõlba närtsinud, läbikasvanud, ebamäärase kujuga, külmunud ja kibeda maitsega kaalikas.

Söögipeet olgu samuti pinnalt rikkumata, kuiv, tumelilla, hallituseta, mittekülmunud, liha tumepunane, ümarguste sortide läbimõõt 30—80 mm, piklikudel 40—70 mm. Söögiportand peab olema puhas, vigastamata, pikliku kujuga, kuiv, oranžpunast vär-

vust, mahlane, tihe, jämedus vähemalt 25 mm. Vähene kõrvalekaldumine 2—3% ulatuses on lubatud, samuti ekspordiks minevaid juur-köögivilju ei tule pesta ja võivad seega sisaldada mulda kuni 1%.

Tarve eeltoodud köögiviljade järgi on püsiv, sellepärast tuleb nende kasvatamisele asuda ning seda teadlikult korraldada, hoolitsedes eeskätt kvaliteetsaaduste tootmise kui ka ühtlaste sortide kasvatamise eest ühes ringkonnas, mis võimaldab nende suurehulgalist müüki korraga.

Marjanduseski võib enam-vähem lootusrikaste pilkudega tulevikku vaadata. Meie mahlatehased vajavad teatava hulga punaseid ja musti sõstraid, vabarnaid ja kirsse. Vesihooidiste ala ka praeguste raskuste edasipüsimisel jääb loodetavasti vähemalt samale tasemele koguselt, kuid küll võivad hinnad teataval määral langeda. Sellest hoolimata tulevad aga teostada kõik tarvilised eeltööd asjakohaseks marjade tootmiseks.

Käesolev ajajärk ise nõuab...

Tarmo Talvi

Oleme astunud sammu uude aastas- ja ühtlasi ka uude raskesse ajajärku, teadmata milliseid raskusi tuleb meil vastu võtta ja ületada. Elukallidus viimaste kuude jooksul on teinud kaunis märgatava tõusu ja tendents näitab ikka rohkem tõusule. Toiduainetest on turult kadunud taimevõi, mida vaesemate kodanikkude peres nii palju tarvitati kui odavat leivakõrvast. Samuti on piiratud suhkru saamine. Ka riietus, jalanõud ja palju teisi esmajärgulisi majapidamise tarbeid on kallinemas. Suurem osa meie maatöölised töötavad oma tööriistadega, mis samuti on hinnas tõusnud. Siinjuures aga maatöölised palgad on jäänud samale tasemele kui nad olid aasta tagasi. Kuigi paljud tööstused on juba oma tööliste palku tõstnud, ei ole ette näha, et nad märgatavalt tõuseks põllutöölistel eelseisval lepingute sõlmimisel. See paneb aga juba nüüd paljusid maatöölisi mõtlema, kuidas saada üle eeltulevatest raskustest,

milliseid veeretab ette käesolev raske ajajärk.

Siin peame meie leidma teid, seda nõuab meilt käesolev ajajärk. Kuidas aga neid leida — selles seisab kogu raskus. Üksikult keegi vaevalt saavutab midagi. Sellest siis näeme, et meie vajame

organiseerumist kutseühingutesse.

Kutseühing kohapeal saaks kõigeks selleks väga palju kaasa aidata oma osakondade kaudu. Kahjuks on aga valitsemas põhjendamata arvamus, nagu ei oleks maatöölised veel säärasel arengustmel, et nad suudaksid juhtida erapooletult ja otstarbekohaselt oma kutseühingut. On pisut raske taluda säärast alahindavat kriitikat selle meie majanduselus nii tulutoovate tööd tegeva rahvaklassi kohta.

Ajajärk, milles elame, nõuab aga, et kõik rahvaklassid oleksid teadlikud nii oma kutseala, oma kodumajapidamise

juhtimisel kui ka üldhariduslikul alal. Meie maatöölise palk on aga niivõrd väike, et ta ei suuda end arendada koolide kaudu ja nii jääb siin üle ainus tee, isetegevus, v a b a h a r i d u s t ö ö. Vabaharidustöö annab aga oma tulemusi ainult organiseeritud rahvakihtides ja maatöölise kutseühingusse koondumise takistamisega võetakse seegi viimane võimalus. Kuidas oma peret odavamalt toilitustada, odavamalt riietuda ja kui palju selles saab kaasa aidata kodusel teel, selleks oleks tarvis juhtnööre ja kursusi.

Peale selle puudub meie põllutöölisel igasugune sotsiaalne kindlustus. Sellest on küll räägitud, kuid kaugemale pole jõutud. Siingi saaks maatöölised kutseühingu kaudu omal jõul end

pisut aidata ja nii muutuks siingi omaabi täienduseks riiklikule abile, kui see kord peaks teoks saama.

Nii tihti öeldakse, et mõisaõues jooksvad töölislapsed õpivad aina ulakusi. Ka siin saaks kutseühing midagi ette võtta ja noored rakendada tegevusele, mis neid juba varakult juhiks tulutoovale tööle. Muidugi ei suudaks kutseühing seda kõike anda ühel hoobil, kuid ajajooksul ei jääks tagajärjed tulemata.

Maatööliskond, kes teeb sama tulutoovat tööd, on sama kutseõiguslik kui igal teisel kutsealal töötav tööline. Ta peaks võima vabalt oma kutseorganisatsiooni kaudu laiendada oma teadmisi ja luua omaabi. Seda kõike nõuab meilt käesolev ajajärk ise.

Tähtsaid seadusi rahvaesinduse sepikojas

Talundite pärimise kord muutmisele. — Uus tsiviilseadustik valmimas.

Praegu on Riigivolikogus arutusel kaks põhilise tähtsusega seaduse-eelnõu, mis toovad otse murrangulise reformi meie senistesse õiguslikkudesse tõekspidamistesse. Eriti puudutavad need eelnõud maaühiskonda. Esimesega neist — Talundite pärimise seadusega muudetakse täiesti ära kehtiv kord talude üleminekul isalt lastele või teistele pärijatele. Teisega — uue Tsiviilseadustikuga — kaotatakse möödunud sajandist peale kehtiv Balti Eraseadus, mis on vananenud ja ei vasta enam muutunud arusaamistele õiguslikest vahekordadest.

Talundite pärimise seaduse eelnõu hõlmab kõiki kinnistusüksusi, mille suurus vähemalt 5 ha ja mida kasutatakse peamiselt põllumajanduslikuks otstarbeks. Nende suhtes määrab eelnõu kõigepealt kindlaks,

kuidas toimub talundi ülemineku pärijale.

See võib sündida kas testamendi või pärimislepingu teel. Pole aga taluperemees pärijate määramisel seda teed tarvitanud, siis tuleb kohaldamisele seadusjärgne pärimiskord. Seejuures, kui talundit tahab saada mitu pärijat ja kui nad oma-

vahel kokku ei lepi, siis määrab kohus, kellele kuulub talu. Kohus peab aga pidama silmas pärijate järjekorda. Esimeses järjekorras on õigustatud talu saama endale see pärijaist, kes on kõlvuline talundi tegelikuks pidajaks ning on kõige kauemini talus hoolsalt kaasa töötanud. Teises järjekorras tulevad kõne alla need pärijad, kes on tegelikuks talupidajaks kõlvulised ja kes ei oma juba talundit suurusega vähemalt 20 ha. Kolmandasse järjekorda on asetatud kõik teised pärijad. On ühesuguste õigustega pärijaid mitu, eelistatakse neid, kellel rohkem lihaseid lapsi.

Teiseks tahab seadus kergendada veel

pärandiosade väljamaksmist kaaspärijatele.

Seni hinnati talu täisväärtuse järgi ja seetõttu pärija sageli pidi oma vendadele-õdedele maksma rohkem kui kogu pärand ise väärt. Sedasi tekkis paljudele taludele suuri pärandivõlgu, mis ei võimaldanud majapidamise paremale järjele seadmist. 1938. a. lõpul oli meie talundeil sääraseid võlgu kokku 14,5 milj. krooni, sellest ai-

nult 3,9 milj. krooni pikaajalisi. Uue korra järgi läheks $\frac{1}{3}$ talu vabamüügiväärtusest jagamatult üle pärijale ja ainult ülejäänud $\frac{2}{3}$ arvel tehakse väljamakse kaaspärijatele. Seejuures nähakse ette võimalus, et kui pärija ei suuda oma kohustusi kaaspärijate vastu kohe tasuda, siis võib kohus ajatada nende maksmise kuni 10 aastaks.

Üheks olulisemaks muudatuseks Talundite pärimise seaduse eelnõus on veel niinimetatud

kasutusvalduse

põhimõtte sisseseadmine. Talupidaja võib juba oma eluajal anda talu tulevase pärija kätte, jäädes ise endiselt omanikuks. Viimasele ja tema naisele ning allalistele lastele peab kasutusvaldaja andma vastutasuna prii korteri koos kütte ja valgustusega ning talundi kandejõukohase ülalpidamise. Omanik ei tohi aga kasutusvalduse kestusel valdaja nõusolekuta võõrandada talu ega koormata seda kinnispandiga (obligatsioonidega jne.). Kui omanik sureb, läheb majapidamine kasutusvaldajale kui pärijale pärisomanduseks.

Kasutusvaldusse võib peremees anda talundi üldreeglina vabatahtlikult. Ei

tee ta aga seda ja ei saa ise kas kestva haiguse või mõnel muul põhjusel talundit korrapäraselt majandada, või on ta vähemalt 70 a. vana ja lapsed kõik juba täisealised, siis võib tulevane pärija, kui ta on kõlvuline peremeheks ja vähemalt 30 a. vana, nõuda talundi üleandmist tema kasutusvaldusse ka kohtu teel.

Seadust tahetakse maksmata panna käesoleva aasta 1. oktoobrist peale.

Uus Tsiviilseadustik teeb kõigepealt meie eraõiguse süsteemi palju lihtsamaks. Kaotatakse ära senine vahe-tegu maa- ja linnaõiguse ning Eesti- ja Liivimaa õiguspiirkondade vahel. Ka paragrahvide arv väheneb seniselt 4600-lt üle poole võrra — 2135-le. Eriti suuri muudatusi toob uus normistik kaasa abielu poolte varavahekor-d a d e s, tehes mehe ja naise selles küsimuses üheõiguslikuks.

Kuna mõlemad ülaltähendatud seadused riivavad igat kodanikku, ka meie kuukirja lugejaskonda, siis toome nii-pea, kui vastavad eelnõud on saanud seadusiks, neist arusaadavas keeles esitatud kokkuvõtteid ka Teataja veergudel. Praegu aga piirdume ülalesitatud tutvustavate märkustega.

Millal on tegemist tööõnnetusega?

Oht varitseb iga töötajat

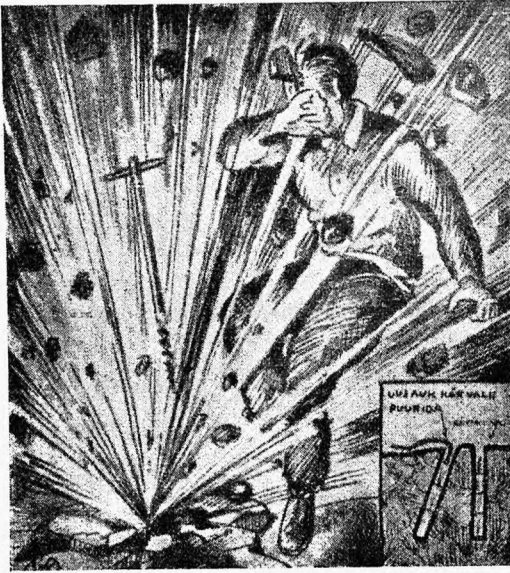
Iga töö juures valitseb inimest oht. Varem öeldi, et õnnetus jälgis töötajat ainult vabrikus. Seal oli masinaid, hammasrattaid, transmissioone, mille vahele võis jääda käsi või saada häda mõni teine kehaosa. Põllutöö pidi olema ohutu. Nüüd on aga põllumajanduseski võetud tarvitusele keerukaid seadeldisi, mis otse varitsevad hooletut või ettevaatamatut töömeest. Ja kui vaatame andmeid nende tööõnnetuste kohta, mis esinevad talutöölisega, siis näeme, et need polegi nii väikesed. Raskemaid ja kergemaid vigastusi esineb sadandeid, isegi surm pole tundmatu. Metsatöölised pole elu kindlam, — mahalangev puu, kirves või saag on sealgi teinud nii mõnegi tubli tööliste lühemaks või pikemaks ajaks töövõimetuks.

Kuid tööõnnetuse puhul ei jää ei põlluega metsatöölisele ükski oma hädaga; vaid talle tuleb appi tööandja ja ühiskond

sundusliku tööõnnetuste vastu kindlustamise läbi. Kuidas see üldjoontes toimub ja milles see kaasabi seisab, selle kohta oleme käesolevas kuukirjas pühendanud korduvalt ruumi. Siinkohal tahame aga võtta vaatlusele ühe olulisema küsimuse kõnesolevast kindlustusest — nimelt tööõnnetuse mõiste lähema vaatluse. Kui pole tegemist tööõnnetusega kui säärasega, siis ei saa maatööliskond oma vigastuse puhul praegu sotsiaalkindlustuse korral mingit abi.

Tervisriike ja õnnetusjuhtum

Iga tervisriike pole veel õnnetusjuhtumi läbi põhjustatud. Missugune kehavigastus just õnnetusjuhuslikuks lugeda, selle kohta on vaja palju teooriaid ja arutlusi kirjutatud. Üksikute riikide seadusandlused on selles küsimuses läinud sageli eri radu. Meil loetakse tervisriike õnnetusjuhuslikuks üksnes siis, kui ta on tekkinud mingi väli-



Lõhkeaineetega töötades tuleb toimida äärmise ettevaatusega. Siin maksab vanasõna — parem karta kui kahetseda — rohkem kui kusagil mujal, liigjulgus on nõudnud siin ohvriks nii mõnegi töölise elu.

Seepärast — tööta hoolikalt ja peasilmas lõhkeainete käsitlemise juhiseid!

teguri järsust toimest, sõltumata isiku enda tahtest. Kas see väline tegur oli mehhaaniline (näiteks masina vahele jäämisel), termiline (nt. päikesepiste, põletus), keemiline (mürgised gaasid), elekter või mõni muu, — see pole oluline. Seetõttu kõik vigastused, mille põhjustas mõni tööriist (vikat, hark), masin, plahvatus (kivide ja kändude lõhkumisel), tulikahju, pikselööök, mürgised, põletavad või sööbivad ained, loomad, kukkumine, komistamine jne.) kuuluvad õnnetusjuhtumi mõiste alla. Tähtis pole seejuures ka asjaolu, kas tekitatud vigastus on raske- või kergekujuline, välis- või siseorganeis, nähtav või peidetud, luumurdeline või mitte.

Iga õnnetusjuhtum pole aga tööõnnetus

Et vigastust lugeda tööõnnetuse tagajärjel tekkinuks, selleks ei piisa, et ta oleks ainult õnnetusjuhuslik, nagu ülal kirjeldatud. Meie põllu- ja metsatöölise tööõnnetusvastase kindlustuse normistiku (RT 1936, 12, 77) järgi peab seesugusel vigastusel olema veel põhjuslik side põllu- või metsatöoga. See seos võib avalduda kahel kujul: 1) kui õnnetusjuhuslik vigastus tekib tööjuures või 2) kui see on tingitud tööst.

Töö juures sündinud õnnetusjuhtumiga on kahtlemata tegemist siis, kui vigastus tekkis mõnda talundis või metsas ettetulevat tööd sammates (tehes), näiteks kündes, viljapeksul, heinaniidul, loomi söötes, karjas olles, kivilõhkumisel, puid lan-

getades jne. Siinkohal tulevad arvesse ka need õnnetusjuhtumid, mis tekkisid tööjuures vägisvõimu, näiteks päikesepiste ja pikselöögi tagajärjel.

Tööst tingituna on õnnetusjuhtumit juba raskem kindlaks teha. Teadupoo-



Murduvad redelipulgad — murduvad luud!
Nii manitseb töölisi ettevaatusele Soome hoiatusplakat.

lest töövõtjat ei ähvarda oht mitte ainult siis, kui ta just sammab (teeb) tööd, vaid sageli on ta tervis hädaohus ka muil kordadel isegi siis, kui ta ei viibi töökohas või isegi väljaspool tööaega. Kui näiteks tööline tööolles tublisti higistab ja hiljem kodule saadud külmetuse tagajärjel haigestub kopsupõletikku, siis on tegemist tööõnnetusega. Kukub karjane karjas olles külma veega täidetud kraavi ja hiljem seetõttu haigestub, on jällegi aset leidnud tööõnnetus. Kui tööline, kes ei pruugigi teha sel silmapilgul tööd, saab teise töölise poolt teostataval kivilõhkumisel eemalepaisatud killust vigastada, on jällegi tegemist tööõnnetusega, kui vigastatu ei läinud kildude alla vastu keeldu. Analoogilisi juhte võiks loetleda veel hulgaliselt. Üldiseks põhimõtteks on ju tööõnnetusvastase kindlustuse puhul see, et õnnetusjuhtumi mõiste oleks niivõrd avar, et töölised tõesti tunneksid end olevat kaitstud. Vastavas kirjanduses loetakse isegi enesetapp tööõnnetuseks, kui see toimus tööst põhjustatud hingelise seisundi tulemusena.

Töök eelkirjeldatud mõttes loetakse teatavasti ainult põllumajandusliku töö mõistesse kuuluvat tegevust, mida tehakse palgavahekorra alusel. Metsatöölise suhtes tuleb tööna arvesse muidugi palgaline töö metsaraiel jne.

Tööõnnetus, haigus, kutsehaigus

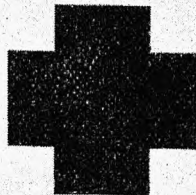
Nende vahetegu on sageli väga raske. See vaade, et haigus ja kutsehaigus on midagi täiesti vastakut õnnetusjuhtumiga, on kadumas. Ikka enam ja enam pääseb maksusele seisukoht, et haiguse ja õnnetusjuhtumi vahel on terve rida vaheastmeid, sageli isegi vaieldavaid. Ainult asjatundjad (arstid) suudavad põhjaliku uurimise järgi öelda, kas on tegemist õnnetusega või tavalise haigusega, eriti siis, kui tervisriike on sisemine. Veel raskem on õnnetusest eraldada kutsehaigusi. Viimaseid põhjustavad töötütingimused teatavas kutsetegevuses, peamiselt küll tööstuses. näit. kahjulike gaaside ja aurude sissehingamine, kopsude ülepingutus klaasipuhumisel jne. Kutsehaigused arenevad pikkamööda, kestva töötamise tagajärjel. Kui samadel põhjustel (nt. mürgiste aurude tõttu) tekib aga tervisriike järsult, — siis on meil, nagu ülal juba selgus, tegemist puhtakujuulise tööõnnetusega.

Tahtlik kehavigastus pole tööõnnetus

Tööõnnetuseks ei loeta säärast kehavigastust, mis võis küll tekkida talu- või metsatöö juures, kuid pole sellega mingisuguses seoses, näiteks kaklusel löödud haavad jne.



VÄIKSEMADKI KRIIMUSTUSED VÕIVAD SAADA SAATUSLIKUKS



KOHE SIDUDA LASTA

KAITSE ENNAST PLAKAT 32

Väiksemagi vigastuse puhul võib töötajat varitseda surm!

Siin vastutab tagajärgede eest kannatanu ise. Ka see vigastus, mis tekib oma töö juures, näiteks siis, kui tööline lõhub kodus puid, peksab oma viljanatukest jne. ei ole tööõnnetus, mille järgi saaks kindlustussammeid tööandjalt ning riigilt. Tekitab tööline endale vigastuse tahtlikult, on tulemus sama. Ettevaatamatus ja hooletus ei jäta töolist ilma kindlustuse hüvedest.

Esimene käsk vigastatule

Kui tekib vigastus, olgu see ka päris tühine kriimustus, siis tuleb sellest viivitamatult teatada tööandjale või tema asemikule ja nõutada temalt roheline teateleht arsti jaoks. Vigastus tuleb aga kohe siduda. On palju olnud tühiseid kriimustusi, mis aga siis, kui nende ravimisele ei pühendata tähelepanu, võivad hiljem tuua palju kannatusi ja lõppeda isegi surmaga. Ja juhul, kui kohe pole vigastusest tööandjale teatatud, on hiljem väga raske kindlaks teha, et see tekkis just töö juures või oli tööst tingitud. Tegelikus elus on esinenud nii mõnigi juhtum, kus enda

hooletuse tagajärjel tuleb kanda omast taskest võrdlemisi suuri ravikulusid. Kui palju on näiteks Kojalegi esitatud abipalveid ja nõuküsimusi, kus sageli töölised on langenud väga raskesse seisukorda seepärast.

et pole oskanud vahet teha, missugune ter- viserike käib tööõnnetuste hulka, ega pole suuremat hoolinud õnnetusvastase kindlustuse eeskirjade täpsest ja õigeaegsest täitmisest.

Tööliste sissetulekud büdžetiuurimuse valgusel

Palju teenib põllutöeline, põlevkivikaevur ja tööstustöeline

Ühes varem asunud numbris andsime lühikese ülevaate põllutöölise sissetulekute ja väljaminekute. Kuna aga paljud Teataja lugejad on avaldanud soovi saada lähemaid andmeid nii põllu- kui tööstustöölise teenistuse ja kulupostide kohta, siis avaldame täiendavalt üksikasjalisemaid kokkuvõtteid büdžetiuurimuse tulemustest tööstustöö-

liste, põlevkivikaevurite ja põllutöölise sissetulekute ja väljaminekute üle. Seejuures esitame esimesena põllutöölise leibkondade sissetulekud kolmes rühmas olenevalt sissetulekute suurusest. Teises tabelis on toodud võrdlevalt põllu- ja tööstustöölise ning põlevkivikaevurite leibkondade keskmine aastatulu.

1. Põllutöölise leibkondade sissetulekud.

Keskmine kuutulu ühe täistoidustatu kohta	Kuni 25 kr.	26—35 kr.	36 kr. ja rohkem
Leibkonnas oli liikmeid üldse (keskmiselt)	4,88	4,17	3,68
1. Leibkonnapea teenistus peatöökohas	535,24	616,16	663,65
Kõrvaltöödest	—,09	28,23	40,03
2. Leibkonnapea abikaasa teenistus	177,02	153,89	229,39
3. Muude leibkonna liikm. teenistus	19,32	95,68	9,11
4. Puhastulu allüürnike ja kostiliste pidamisest	—	—,02	—
5. Puhastulu maa-, aia- ja loomapidamisest	94,69	120,47	181,62
6. Tulu sotsiaalkindlustusest	14,90	3,94	4,72
7. Tulu erakindlustusest	—	—	—
8. Tulu kapitalist	1,34	5,43	7,67
9. Toetused, kingid	7,72	33,29	43,36
10. Muud tulud	—,48	—,97	4,88
11. Tagavarade kasutamine	37,53	40,39	24,73
12. Võlgade tegemisest	9,53	60,13	33,16
13. Üleskirjutamata tulu	3,13	1,71	1,86
Üldse sissetulekuid aastas	840,99 kr.	1 160,31 kr.	1 244,18 kr.

Toodud andmetest näeme, et uuritud leibkondade hulgas on osa olnud sääraseid, kes teeninud aastas kogu perega ainult 840 kr. ehk keskm. 70 kr. kuus, osa neid, kelle aastateenistus ulatus keskm. 1160 kr. ja lõppeks osa neidki, kus perekonnapea ühes naise ja lastega teenis aastas kõigest allikatest kokku ligi 1250 kr.

Kõikide uuritud põllutööliseleibkondade keskmine aastateenistus oli seejuures ümarguselt 1080 kr. (vt. teine tabel).

Tabelist selgub ka, kui palju on teeninud naine ja lapsed. Samuti näeme, et väike- sele põllutöölise palgale on tunduvalt lisa toonud maa-, aia- ja loomapidamine.

Viimane on andnud tulu ümarguselt 95—182 krooni, keskmiselt aga 125 kr. ehk 11,5% kogu aastasissetulekuist. Teiste tööliste kategooriate osas pole see sissetulekute-osa üldse mainimisväärtki: põlevkivikaevurite leibkonnad on aia- ja loomapidamisest saanud puhastulu aastas keskmiselt ainult 5 kr. 63 senti. ja muudegi tööstustöölise juures küünib vastav summa ainult 6 kr. 56 senti peale.

Teine tabel annab huvitavaid võrdlusandmeid selle kohta, kui palju põllutöölised, tööstustöölised ja põlevkivikaevurid on keskmiselt aastas teeninud ühest või teisest allikast.

2. Põllu- ja tööstustöoliste ning põlevkivikaevurite leibkonna keskmised aastasissetulekud.

	Põllutöolistel		Põlevkivikaevureil		Tööstustöolistel	
	Aasta- sissetulek kroonides	‰/‰	Aasta- sissetulek kroonides	‰/‰	Aasta- sissetulek kroonides	‰/‰
Keskmine liikmete arv leibkonna kohta	4,29		3,93		3,71	
1. Leibkonnapea teenistus peatöö- kohas	601.09	55,6	1 158.52	80,6	1 008.09	69,4
Kõrvaltöödest	22.10	2,1	6.97	0,5	36.49	2,5
2. Leibkonnapea abikaasa teenistus	157.22	14,5	72.92	5,1	163.05	11,2
3. Muude leibkonna liikm. teenistus	56.60	5,2	—	—	38.81	2,7
4. Puhastulu allüürnike ja kostiliste pidamisest	—,01	0,001	—	—	5.38	0,4
5. Puhastulu maa-, aia- ja looma- pidamisest	124.37	11,5	5.63	0,4	6.56	0,5
6. Tulu sotsiaalkindlustusest	7.34	0,7	49.46	3,4	37.09	2,5
7. Tulu erakindlustusest	—	—	—	—	—	—
8. Tulu kapitalist	4.64	0,4	—,46	0,03	7.24	0,5
9. Toetused, kingid	27.59	2,6	20.49	1,4	71.23	4,9
10. Muud tulud	1.56	0,1	—	—	5.57	0,4
11. Tagavarade kasutamine	36.58	3,4	79.69	5,6	35.52	2,5
12. Võlgade tegemisest	39.99	3,7	43.77	3,0	35.03	2,4
13. Üleskirjutamata tulu	2.16	0,2	—,19	0,1	1.90	0,1
Üldse sissetulekuid aastas	Kr. 1 081.25	100	Kr. 1 438.10	100	Kr. 1 451.96	100

Seega näeme, et põllutöolise leibkond, koosnes keskmiselt 4,29 hingest, sai aastas sissetulekuid kõigist allikatest kokku keskmiselt 1081 kr. 25 senti, põlevkivikaevuri leibkond (koosnes 3,93 liikmest) — 1438 kr. 10 senti ja tööstustöolise leibkond (koos-

nes 3,71 liikmest) — ühtekokku 1451 kr. 96 senti.

Edaspidi püüame tuua uurimuse kokkuvõtteid ka töölis perekondade väljaminekute kohta.

Koja märgukiri Põllutööministrile lahkunud sakslaste maade asjus

Maatöoliste ja Väikemaapidajate Koda esitas Põllutööministrile pikema märgukirja ühenduses lahkunud sakslaste maade edaspidise kasutamisega. Selles öeldakse kokkuvõetult järgmist:

1. Ümberasutamise tagajärjel on senised pidajad jätnud maha rea suuremaid ja väiksemaid talundeid. Osa neist on nüüd juba läinud Põllutööministrile, teistele aga on määratud erahooldajad. Paljud töölised kõnesolevaist talundeist, — nende hulgas leidub hulgaliselt isikuid, kes ühel kohal teeninud aastakümneid või kellel on

lasterohke perekond, — samuti ka ümbruskonna väikekohtade kasutajad, kelle senine maalapp ei võimalda perele ülalpidamist, on hulgaliselt avaldanud soove selleks, et need sakslasile kuulunud põllumajapidamised, milliseid ei varuta riigimõisadeks või eriotstarbeiks, planeeritaks väikesteks üksusteks ning juurdelõigeteks ja antaks välja maasoovijaile. Sel teel läheks maa, mis põliselt on kuulunud eestlasile, tagasi pärisrahvale; ka langeks tunduvalt maasoovijate ja elujõuetute väiketalu arv. Sakslaste maa riigile ülevõtmisega

oleks võimalik lähedamalt teostada ka maa-korraldust neis piirkondades, kus riigi tagavaramaad seni puudusid.

2. Sakslasist mahajäetud talundite tööliste seisukord on praegu paljudes kohtades ebakindel. Mainitud talundeis teenis rohkelt vanu töölisi, kellel suuri perekondi. Nüüd aga on osa nende teenistuslepinguist lõpetatud kas päeva pealt või teatava-aegse ülesütlemisega; teise osa töövahekordi pole uuendatud kehtivate seaduste eeskirjade järgi või on pikendatud ainult lühemaiks ajavahemikeks. Hooldajate instituudi puuduliku sisseseadmise tõttu ei teata igakord, kes on tööandja või selle asemik, kellele sobitada töölepingu sõlmimist, või kes maksab palka. Pealegi on sakslaste maade edaspidise kasutamise küsimus lõplikult üldse veel korraldamata, mis aina süvendab selgusetust ja põhjustatud rahutust töölistkonnas; mitmed perekonnad on mures, kust vastu talve saada elatist. Kartus tuleviku eest on kasvanud eriti pärast suure arvu talundite müügile määramist E. Maapanga poolt. Koja tööjõud on külastanud kõiki suuremaid sakslasile kuulunud talundeid, kus iga töölise esimeseks ja viimaseks küsimuseks oli — kas saame nüüd maad, kust saame edaspidi tööd. Muud küsimused sealseid töölisi üldse ei huvitanud. Kui olukord ei parane, on paljud perekonnad lubanud kolida linna ja asuda/tööstusse; see aga vähendaks töökäte-kogust maal.

3. Ümberasustunute talundeis elab teatav arv vanu töölisi-pensionäre, kes said ülalpidamise ja korteri lahkunud saksla-

silt. Nüüd on aga nende seisukord muutunud eriti raskeks, kuna on selgusetu, kas ja kellelt võiksid nad tulevikus saada vanusetoetust. Kuna aga mainitud pensionärid olid oma elu ja tervise jätnud töötades põllumajanduses, siis ei oleks sagugi ebaõiglane, kui sakslaste varade suutega otsustamisel peetaks silmas neid invaliidistunud tööveteraane ja võimaldataks neile eluaegset paiukit kas järgijäänud maa arvel või teisel teel.

Koda palub Põllutööministeeriumi kaasabi selleks, et sakslasile kuulunud talundite maa selles osas, mis ei reserveerita eriotstarbeiks, võetaks üle riigile ja jagataks välja maasoovijaile, ennekõike neis talundeis teenivaile lasterohkeile perekondadele ja ümbruskonna elujõuetuile väiketallundeile. Seejuures meenutatakse Läti eeskujuga, kus riiklik agraarpank võtab kõik sakslaste maaüksused üle, tükeldab need ja annab kasutamiseks soovijaile. Ka Eesti Maapanga juures asuva maakapitaliga, mille üheks eesmärgiks ongi finantseerida rahva asustusruumi laiendamist, peaks olema võimalik saavutada siin teatavaid tulemusi ja soetada väljajagamiseks või juurdelõikeiks tarvilisi maareserve. Seni aga, kuni eeltähendatud talundite edaspidine kasustamine lõplikult selgumata, palume ministeeriumi korraldust mainitud põllumajapidamises teenivate palgaliste seisukorra stabiliseerimiseks ja neil praegu teenistusvahekorra alal esinevate häirete kõrvaldamiseks, nii et ükski tööline ei jääks tööta ja ükski vana tööveteraan vajalise elatiseta.

Väiketalude intensiivsus peab tõusma

Väiketalundite konsulent J. Utno.

Talv on igale väikemaapidajale kohane aeg selleks, et põhjalikult läbi mõelda kõik majapidamisse puutuvad küsimused ja leida teid ning võimalusi nende teostamiseks. Ka igas väiketalus peab olema kava selle kohta, mida ja kuidas kevadel külvata, istutada, parandada, ehitada. Kui pole, kellele nende küsimuste üle aru pidada, siis võiks kirjutada oma kutseesindusele. — Kojale, kust antakse tasuta vajalisi näpunäiteid, ja korraldatakse kõnekoosolekuid ning kursusi küsimuste selgitamiseks.

Vaatleme mõnda küsimust, mis ootavad innukat tööd.

1. Kõigepealt väiketalude saagid on liiga madalad. Võrrelduna teiste maadega oleme neist kaugele maha jäänud.

Saagid 1 ha kohta kilodes 1937. aastal:

	Eestis üleriiklik keskmise:	Eesti väike- taludes (suu- rus kuni 20 ha)	Soome väike- taludes:
Rukis	1420	1603	1988
Talinisu	1543	1767	2021
Oder	908	1095	1676
Kaer	961	1070	1780
Segavili	1122	1326	1958
Kartul	13049	16693	18153
Juurvili	25405	38505	35800
Põlluhein	2960	3718	4184

Toodud arvudest nähtub, et meil on veel üsna palju tööd, et jõuda järele oma põhjanaabrile, kus pealegi maa palju halvem. Ka on meie saagid väga kõikumad. Kuna aga saagid moodustavadki meie töötasu, siis peame katsuma teha kõik, et saaksime kõrgemate saakide näol oma töö eest paremat palka. Võimalusi selleks on mitmesuguseid.

2. Maaharimine on siin suurema tähtsusega. Kõige pealt on vaja sügavamalt kündi; kevadel tuleb maa harida nii, et niiskus ei läheks kaduma. Ka umbrohtu esineb paiguti liiga rohkesti, mis vähendab saaki. Hoolsa harimisega ja vilja vaheldumisega põlluheina ning kartuliga on võimalik umbrohu vastu päris tagajärjekalt võidelda. Ka reaskülvi peaks katsutama enam teostada; see võimaldab orase äestamist ja isegi teravilja vaheltharimist. Kahjuks on reaskülvimasinad nende kalli hinna tõttu väikemaapidajaile niisama hästi kui kättesaamatud. Kuid on lootusi, et raskusi saab lahendada lihtsamal teel, nimelt on üks kodumaa põllutööriistade töökodasid ehitanud reaskülviaparadi, mis on monteeritud harilikule kultivaatorile ja hinnalt kättesaadav.

3. Väetus on teine tähtsaim tegur saakide tõstmisel. Tuleb katsuda suurendada laudasõnniku hulka, et oleks sõnnikut rohkem. Paremaks abinõuks on siin alusturba rohke tarvitamine, mis annab ühtlasi ka loomadele kuiva ja pehme aseme ning teeb lehmade talitamise mugavaks. Väikemaapidamises peaks turbatarvitamisega jõutama nii kaugele, et iga looma kohta võetakse aastas 1,5—2 kantsülda alusturvast. Iga süld turvast annab 10—12 koormat sõnnikut, millega tõstame põldude viljakust tunduvalt. Turbasõnnik annab põllule juurde ka palju huumust ja maa muutub põuakindlamaks. Kunstväetist tuleb kalli hinna tõttu tarvitada ainult neile viljadele, millele tasuvus kindlam, — esimeses järjekorras tuleksid siinkohal kõne alla uudis-soomaad, siis ristikhein (mitte timut) mineraalmaadel, osalt juurvili, osalt ka kartul, rukis ja nisu.

4. Külvikord tuleb muuta sääraseks, et musta kesa ei oleks. Väiketalus ei tohi olla ühtegi tühjalt seisvat maad. Maa puhkab ka ilma kesata, kui aga harime ja sõnnikut anname. Nii on Soome väiketaldes kesa pindala viimastel aastatel kuivanud kokku 1%-ni, meil aga 13%. Viljade vaheldus põllul tuleb korraldada nii, et talivilvi järgneks kartulile, ristikule, vikile või ka kõrsviljale. Väetis peab sel juhul olema tugevam selle võrra, kui palju eel-

vilja saak viis põllult taime toiteolluseid minema.

5. Üksikutest kultuuridest tuleb rohkem tähelepanu pöörata nendele, mis võivad pinnaühikult anda kõrgemaid saake. Sellistena on tuntud juurviljad ja ka mõned saagirikkamad kartulisordid. Kuid juurvilja kasvatamine tuleb kõneste ainult siis, kui osatakse saada kõrgeid saake. Juurvili peaks andma saaki iga aari (100 ruutmeetri) kohta vähemalt 400—500 kg. Selleks on tarvis korralikku väetust, umbrohust puhashoidmist, hoolitsemist jne. Kartulisaaki peaks olema võimalik toota 180—200 kg aarilt. Annab juurvili vähem saaki, siis kipub ta jääma ebatasuvaks.

Juurvili ja kartul on tarvilikud eriti karjasöötmise seisukohalt, sest karjasööta-dest on väiketalus ikka olnud nappus. Juurviljaga saame loomadele väikese maaala pealt palju sööta. Eeskujulikes väiketaldes on meil mitmel pool jõutud nii kaugele, et juurvilja jätkub söötmiseks kogu laudasolemise ajajärgul iga päev 30—40 kg või söödakartulit vastavalt 10—12 kg.

Kuna toiduteravilja hinnad on viimastel aastatel olnud kõrged, siis tuleb ka selle kasvatamist korraldada, et saaks leiva-saia-tangud omast käest. Oleks ka hea kui võiks oma põllult saada osaliselt loomadele vajalikku jahu-jõusöötagi. Selleks on kõige kohasem segavili, sest puhta kaera või odra väljaand on väiksem kui segatisena koos. Pealegi annab segavili rohkem valku ja head põhku. Valgu küsimuse lahendamiseks võiks võtta katsetamisele ka mõningad uudistaimed, nagu sojauba, maguslupiin.

Üldiselt olgu püüdeks külida võimalikult palju liblikõislasid, mis oma juurtega püüavad õhust lämmastikku ja sellega rikastavad maapinda.

6. Lehmade suvine söötmine on karjamaade puudusel teinud väga paljudel väikemaapidajaile suuri raskusi, sest võõraid loomi karjatamiseks heameelega ei võeta ja ka riigimetsades on mõnel pool karjatamist piiratud. Karjakoplite sisse-seadmine väiketalus vähese maaala juures ei ole selliste tulemustega läbiviidav, kui suuremas talus. Näib, et maa karjamaana, ka kopliteks jaotatuna, ei suuda anda nii kõrget toodangut, kui sama maa ülesküntuna, millele külitaks kultuurhein etteniitmiseks. Etteniitmiseks sobib vikisegadik, jaanirukis jne. On veel parem kui mõni väike niiskem rohumaatükk kodu lähedal väetatakse tugevasti laudasõnnikuga ja

sealt saadakse hea ädalakasv, millest annab suve läbi ette niita. Iga-aastane maa harimine ja külv jääb siis ära. Nii peab näiteks Tallinna lähedal Viimsi väikemaapidaja J. Lehtmets umbes 0,4 ha etteniidetavat hästi rammutatud looduslikku heinamaad ja toidab sellega 4 lehma kuni karja minekuni sügisesele ädalale.

Mõnel pool, kus kuivad maad, on kasulik külvata etteniitmiseks lutserni, mis annab kiire ädalakasvu. Ka varane ristikein, mille ädala kasvatamise võime on suurem kui hilisel ristikul, peaks leidma tähelepanu. Uuematest taimedest peaks võtma katsetamiseks inglise raiheina Taani sorti E. F. 79, mis peab olema talvekindel ja annab kõrsheintest kõige parema ädalakasvu.

7. Kõik metsikud maad ootavad ülesharimist. Meie väiketalu-des on palju maid, mis seisavad täiesti harimata olekus võsa all. Sääraste maade toodang on väike ja mõnel pool päris head maad ootavad nii tuluta paremaid aegu. Väiketalu on see täiesti lubamatu. Kui on juttu nende ülesharimisest, siis vastatakse, et ei saa, pole kuhu loomad panna, karjamaa peab olema. Kuid ülesharitult annavad need maatükid mitu korda rohkem saaki, mida võib kasutada lehmadele nii või teisiti. Praeguste traktorijaamade olemasolu ja riiklikkude preemiade juures peaks küll sinna jõutama, et kõik kõlblikud maad haritakse üles ja muudetakse kultuurmaaks.

Raskusi on aga niisuguste maatükkidega, mis asuvad kodunt sageli mitme kilomeetri kaugusel. Kuid ka seal on ülesharimine kultuurniiduks mõeldav, vähemalt selliseks, et saaks masinaga niita. Ädal võidakse seal teha siloks ja talvel tuua koju. Päris kõlbmata maadele lastagu kasvada metsa.

8. Peale eeltoodud majapidamisalade intensiivsemaks muutmise nõuab praegune aeg ka väiketalu muutmist mitmekesisemaks. Nii peaks rohkem leiduma kanapidamisi, sest kana nõuab maad võrdlemisi vähe. Väikestes talundites, kus maad nii vähe, et lehma ega muu looma pidamine ei ole mõeldav, on kanapidamine koos aianduse-mesindusega õieti ainsad kohased tootmisalad. Eeloleval kevadel tuleks nendele küll panna suuremat rõhku ja kasutada ära ka kõik olemasolevad soodustused, nagu kanala ehitamise preemiad, viljapuuai ja mesila asutamise ergutusrahad jne.

9. Lõpuks kogu väiketalu-de tulukuse ja intensiivsuse tõstmise on tihedalt seotud

veojõu küsimusega. Paljud talud on nii väikesed, et hobuse pidamine ei ole võimalik. Mõnel pool välismaal, näiteks, Saksamaal, Šveitsis j. m. on püütud veoloomana kasutada ka lehma. Kuid meie oludes lehma kasutamine saab vaevalt tulla kõne alla, kuna rahva eelarvamine ei ole sellega kooskõlas. Viimasel ajal on veojõuna olnud palju juttu ka väiketraktorist, kuid sellegi murtesmine on ülejõukäiv. Seepärast on kerkinud mõnede väikemaapidajate ringides mõte asutada hobusejaamu, analoogiliselt traktorijaamadele, sel põhimõttel, et üksikud väikemaapidajad, kes peavad nagunii hobust ja põllu-heinatöö hooajal käivad naabritel kokkulepitud tasu eest abistamas, saaks väikestes majapidamistes tehtud harimise tööd eest teatavat preemiat. See kindlustaks olemasolevatele hobusemeestele-väikemaapidajatele rohkem hobusetööd ja hobusepidamise tasuvuse. Kuid selle küsimuse lahendamiseks on tarvilik riiklik kaasabi.

Nagu näha on terve rida küsimusi, mis väiketalu-de põllumajanduslikul korrastamisel ootavad lahendust. On selge, et seda ei suuda meie kapitalivaene väikemaapidaja teha ühe aastaga. Kuid ka ükski puu ei kuku ühe hoobiga. Ka väiketalu-di tõstmine heale järjele nõuab aastatepikkust tööd, eriti kui raha on vähe. Kui aga püüame edasi kindla kava ja suuna kohaselt, siis on meie töö rohkem edu.

Vilusi väikemaapidajad huvitatud suhkrupeedi kasvatamisest

Möödunud suvel korraldas Vilusi väikemaapidajate ühing sibulate ja sigurite võistluskasvatamise. Sibulate osas sai sellel võistlusel esimese koha Joh. Angerjäär, teise — Fr. Bachman ja kolmanda — Marie Kuusk. Sigurite kasvatamise alal oli parimaks väikemaapidajaks V. Kuusk, kellele järgnesid P. Tamm ja Ö. Angerjärvi. Meil, Peipsijäärsetel hästiväetatud maadel, kus suurvee lähedus annab tarvilise niiskuse, kasvab aed- ja juurvili kaunis hästi.

Mõni aeg tagasi oli kuulda, et asjaomastes ringides plaanitakse suhkrufabriku asutamist Eestisse. Vilusi, Mustvee, Kasepää ja Lohusuu ümbruse väikemaapidajad on väga huvitatud suhkrupeedi kasvatusest ja sooviksid suhkrutehase peatset asutamist. Suhkrutööstus annaks meile uue tõhusa sissetuleku, mis iseäranis Peipsijäärset rahvarikast maanurka, kus tööjõudu külluses, aitaks paremale majanduslikule järjele tõsta. A.

Uusi talusid väljaandmisele

ASUNDUSAMET

annab välja Asundusseaduse alusel soovijatele asumiseks alljärgnevad asunduskohad:

Viljandi Maa-ameti piirkonnas:

1. Paenaste as. uudismaatalu (kuivendatud madalsoon) nr. A-31, suurus 21 ha, asukoht Viljandimaal, Soosaare vallas, Painastest ca 2 kilomeetri kaugusel.

2. Roondi as. uudismaatalu (osalt metsamaa, osalt niit) nr. A-58, suurus 18,0 ha, asukoht Harjumaal, Kuimetsa vallas, Vahastust ca 3 kilomeetri kaugusel.

3. Roope maatööliskoht nr. A-29, suurus 5,77 ha (põldu 3,63 ha), asukoht Valgamaal, Helme vallas; Roope veski juures.

4. a) Meleski as. uudismaatalud (metsamaal): nr. 362 — 25,8 ha, nr. 363 — 20,9 ha, nr. 364 — 24,45 ha, nr. 365 — 21,6 ha, nr. 366 — 21,2 ha, nr. 367 — 31,35 ha, nr. 349 — 30,0 ha, nr. 374 — 21 ha, nr. 373 — 18,30 ha, nr. 378 — 14,35 ha (2 ha põldu),

b) Meleski as. kalurikohad (metsamaal): nr. 379 — 5,35 ha, nr. 377 — 11,15 ha, nr. 375 — 10,05 ha, kruntide asukoht Viljandimaal, Võisiku vallas, Vaiblast ca 1 km. kaugusel.

5. Imavere-Puistalu uudismaatalu (metsamaal) nr. A-94 — suurus 17,10 ha — asukoht Viljandimaal, Imavere vallas, Imaverest ca 4 kilomeetri kaugusel.

Viru Maa-ameti piirkonnas:

6. Väinjärve kultuurmaatalud nr. A-1 — suurus 14,94 ha ja A-43 — suurus 15,76 ha (endise Koeru postijaama maa), asukoht Järvalmaal, Väinjärve vallas, Koerust ca 1 km. kaugusel.

7. Kaarli maatööliskoht nr. A-39 (hoonestatud), suurus 4,14 ha (põldu 1,54 ha), asukoht Virumaal, Sõmeru vallas (endine Sõmeru 1. rajooni konstaabli koht).

8. Külaotsa-Saare as. uudismaatalu nr. 66 (kuivendatud madalsoon), suurus 13,01 ha, asukoht Järvamaal, Ambla vallas, Ambla alevikust ca 2 km. kaugusel.

9. a) Kurisoo hoonestatud kultuurmaa talu Lit. A, suurus 20,00 ha,

b) Kurisoo maatööliskohad nr. A-58 — suurus 0,90 ha (põld) ja nr. A-59, suurus 0,90 ha (põld), asukoht Järvamaal, Albu vallas — (end. Kurisoo postijaama maa).

10. Iisaku maatööliskohad nr. A-16 — suurus 0,40 ha (põld) ja nr. A-118 — suurus 0,44 ha (põld), asukoht Virumaal, Täriveres vallas (endine Iisaku postijaama maa), Iisaku alevikust ca 1,5 km kaugusel.

11. Lümatu eluasemekrunt nr. A-36, suurus 4,96 ha (metsamaa), asukoht Lümatu jaama juures, sobiv käsi- või raudteetöölisele.

12. Kalvi kalurikoht (metsamaa) nr. A-191, suurus 8,00 ha, asukoht Virumaal, Mahu vallas, Viru-Nigula alevikust ca 6 km. kaugusel.

13. Kaukvere as. uudismaatalud (metsamaal): nr. A-334 — 13,96 ha, A-335 — 19,10 ha, A-336 — 16,73 ha, A-337 — 15,2 ha ja A-338 — 15,64 ha, asukoht Maidla vallas. Tudu jaamast ca 7 km.

14. Peresaare telliskivilöövi krunt nr. A-29 — suurus 12,10 ha (nõutav aastast 70.000 kivi valmistamine ä 3 senti tükk), asukoht Tudulinna vallas, Peresaare jaamast 5 km.

Tartu Maa-ameti piirkonnas:

15. Haaslava-Kurepalu suvituskrundid (metsamaa) nr. A-68 — suurus 0,80 ha ja nr. A-71 — suurus 0,65 ha. Asukoht Tartumaal, Kuuste vallas.

Pärnu Maa-ameti piirkonnas:

16. Lelle-Kastna as. uudismaatalu nr. A-254 (kuivendatud madalsoon), suurus 14,00 ha, asukoht Pärnumaal, Lelle vallas, Lelle jaamast ca 1 km.

17. Hoonestatud põllutööliskohad Pärnumaal, Väandra vallas:

a) „Väljari nr. 445“, suurus 0,48 ha (põllumaa), eraldatud „Sikana nr. 34“ talust,

b) „Sinioja nr. 190“, suurus 0,91 ha (heinamaa), eraldatud „Kaesoo nr. 97“ talust.

Võru Maa-ameti piirkonnas:

18. Toolamaa as. uudismaatalu nr. A-85, suurus 12,78 ha, metsamaa, asukoht Veriora vallas, Ruusa jaama juures.

19. Hoonestatud põllutööliskohad Võrumaal, Räpina vallas:

a) „Salu nr. 245“, suurus 0,41 ha (põld ja karjamaa), eraldatud „Kirjutaja nr. 82“ talust.

b) „Oru nr. 244“, suurus 0,55 ha (põllumaa), eraldatud „Hallopi nr. 74“ talust.

c) „Kõrgemäe nr. 243“, suurus 0,42 ha (põllumaa) eraldat. „Naruski“ nr. 121“ talust.

d) „Alametsa nr. 396“, suurus 0,50 ha (põld ja karjamaa), eraldatud „Kasemetsa nr. 76“ talust.

Hoonestamata kruntidele, välja arvatud suvituskrundid, vajalikkude ehituste püstitamiseks on võimalik saada ehituslaenu.

Kruntide soovijad peavad vastama järgmistele nõuetele:

1. Olema Eesti Vabariigi kodanikud, omama perekonda ja olema õiguslikult teovõimelised, kusjuures eelistatakse suurema perekonnaga kodanikke;

2. Talu saaja peab omama põllumajandusliku kutseharidust või olema juhtinud talumajapidamist vähemalt 3 aastat või tegutsenud põllutöölisena talumajapidamises vähemalt 5 aastat ning omama talupidamiseks tarvilikku vara;

3. Eluasemekoha saaja peab omama ametit

või tööskest või teisi tuluallikaid, mis võimaldavad antud kohal perekonna äraelamist, kusjuures põllutööliskoha saaja peab omama tege-likku põllutööskest.

Erandid p. 1 ettenähtud nõuetest võib lubada Põllutöominister juhul, kui maasoovija kõlblikkus talupidamises on kindlustatud teisiti.

Kruntide soovijatel tuleb esineda avaldusega

hiljemalt 1. märtsiks k. a. vastava piirkonna maaametile, juurde lisades avaldusele kohaliku vallavalitsuse tunnistus perekonnaseisu, varan- duse ja tööskest kohta.

Lähemaid teateid kruntide väljaandmise tin- gimuste ja asukohtade üle saab igast Maa-ame- tist või Asundusametist Tallinn, Lai tän. 39/41, tuba nr. 24, telefon 477-00/50.

Lugejal on südame!...

Elu on kallim, kuid palgad ei tõuse.

Põllutöölisele teeb palju muret prae- gune raske aeg. Palgad seisavad ikka van- nas kõrguses, aga elukallidus tõuseb iga päevaga. Meie ümbruskonnas peab nii väikemaapidaja kui maatöölise teenima talvel väljaspool talu. Muud tööd ei ole aga kui metsatöö. Aga tasu on sealgi en- dine, ehkki oli kuulda, et pidi tõstetama. Veohindu kavatsetakse küll tõsta, sest ben- siini olevat kallim. Aga ka see on kallim, mida tööline selga ja jalga paneb.

Jõuluks anti lisanorm suhkrut, kuid hind oli kõrge — 87 snt. kilo. Palju oli neid vae- semaid inimesi, kes ei jäksanud kallist suhkrut osta.

Töölised maal ootavad pikisilmi, et mil- lal ka nende hädade ja muredega haka- takse arvestama.

V. Martmaa, Vändrast.

Oma kutseühing — millal küll saame selle?

Et igasuguste murede vastu on kergem võidelda ühiselt, — peaks olema selge kõi- gile. Maatööliskonnal aga see võimalus puudub. Jälgides tööliskonna isetegevust näeme, et enamvähem kõik kutseühingud on oma tegevust uue korra järgi alustan- nud, kuna maatööliskonna poolt esitatud kutseühingu põhikiri pole leidnud kinnit- tamist. See aga ei tohiks heidutada meid oma töös. Ellu kutsudes kohapeale haridus- ringe ja õpiringe, võiksime laiendada oma silmaringi, aidata, kaasa haridusliku ja kõlblise taseme tõstmisele.

Kibestunud vaatab maatöölise ringi, kuidas tema kutset siiski alahinnatakse ja kuidas tema õiglased soovid rahuldust ei leia. Maatööliskond on jäetud tahaplaa- nile sotsiaalreformides, laste abira- hagi ei anta meile, ehkki meil on selle järgi karjув vajadus.

Meie oleme küllalt küps oma isetegevuse juhtimisel. Meie ootame oma kutseühingu põhikirja kinnitamist.

Fr. Pensa, Kehtnast.

Heinamaad on raske saada.

Elan suures külas, kus väikemaapidajaid on palju. Igal neist on maad 5 ha ümber, mõnel see veel mitmes tükis. Oman ise ka ühe niisuguse koha, millel elan 5-hingelise perekonnaga. Loomi on, kuid neid on raske pidada. Varem sai heina suurte talude käest juurde teha. Viimasel ajal ei anna ka talud enam heina välja ja kuigi mõni annab, on tahtjaid palju, nii et tahes-taht- mata peab mõni ilma jääma. Loodame, et tulevikus riigivõim toob siia parandust. Nüüd, millal sakslaste maad on meil saa- daval, võiks riik võtta siin ette maakorral- duse ja teha kohad elujõuliseks. Mina isik- likult loovutaksin oma koha heameelega, kui mulle kusagilt mujalt elujõulisem koht antaks.

Aug. R-oja, Pangodist.

Miks ei leidu maal põllutöölisi?

Tihti on kirjutatud ja räägitud tööliste puuduse üle. Öeldakse, et töölised lähevad linna, ei taha põllutööd teha, jne. Kuid sel- lejuures, eriti vallavalitsuses, ei taha vist meelega näha seda peapõhjust. Mul on tihti oma valla töolistega ja väikemaapida- jatega olnud kõnet selle üle ja nad ütlevad, et viga tuleb otsida isikumaksu mitteliigitamises. See tundub täitsa ülekohtune suupõllumeestega ühe- suurust maksu maksta, nagu meil — 14 kr. isiku kohta. Nii on see ka paljudes teistes valdades. Siin peaks valitsus küll kind- lasti vahele astuma, et isikumaks sundus- likult liigitataks.

Teiseks tuleks võtta kõne alla tööliste ja väikemaapidajate leivaga varustamine, kuna maa vähesuse tõttu neil pole niipalju võimalik saada, kuipalju perekonna ülalpi- damiseks tarvis. Riik ostab vilja kalli raha eest üles, et põllumehed saaksid rohkem. Nemad saavad riigilt abi ka võilt, peeko- nilt, munadelt ja lambavillalt. Töölised, kes aga kõiki ootavad, pannakse seeläbi raskesse seisukorda. Töölisele ja väike- põllupidajatele peaks riigi viljatagavarast

laskma rukist müügile odavamana hinnaga. Majandusühingute või teiste kaudu saaks seda teha vallavalitsuse poolt väljaantava tõenduse vastu. Muidu on vaesematel inimestel raske praegusel ajal, kui elukallidus järjest tõuseb, oma lasterikkaid perekondi toita.

Kolmandaks nõudeks on meil maal, et Majandusministeerium määraks kindlad hinnad iga tähtsama müüdava aine kohta ja kuulutaks neist rahvale.

Ka metsatöölistel on palju muresid. Praegu määrab tööhinna metsaülem oma heaksarvamise järgi. Enne jõulu meienurga metsatöölised palusid puusaagimise hinda tõsta, kuid metsaülem vastas, — mitte üks sent, tehke mis tahate.

O. Kivi, Tabinast.

Koja tegevusest

Sakslastest mahajäetud maade

riigile ülevõtmise ja põllutöölitele ning väikemaapidajatele väljajagamise asjus esitas Koda pikema märgukirja Põllutöoministrile. Märgukirjast on kokkuvõtte toodud käesolevas numbris teisel. Peab tähendama, et paljudest sakslaste talundeist on töölised pöördunud kas kirjalikult või isiklikult, sageli isegi suuremate delegatsioonidena, Koja poole, et viimane aitaks kaasa valdajatajäänud maade väljajagamiseks soovijatele. Sama on teinud väikemaapidajadki. Koja büroo on kõigist sissetulnud soovidest informeerinud Põllutöoministeeriumi ja maaameteid ning teinud omalt poolt kõik võimaliku, et need leiaksid tähelepanu.

Maatöölitele lasteabiraha maksmise küsimuses

käisid Koja esimees H. Maandi ja peasekretär A. Vaigo 23. skp. Peaministri prof. J. Uluotsa jutul. Koja esindajad andsid valitsusejuhile pikema ülevaate kehvamate kihtide seisukorrast maal, nagu viletsatest korterioludest, kõrgest suremusest, eriti väikelaste osas, arstiabi ja sotsiaalkindlustuse puudumisest jne. Eriti rõhutati lasteabiraha maksmise vajadust maal asuvaile kehvadele perekondadele. Peaminister vastas, et temal on väga tõsiselt südamel maal töötavate kihtide olukorra parandamine ja kui midagi erakorralist ei juhtu, siis esimeses järjekorras võetakse ka teostamisele toetuse maksmine lasterohketele töölisperekondadele maal.

Tervishoiu selgitustöö ja nõuande

teostamiseks maatööliskeskustes korraldab Koda 3-päevaseid tervishoiu-ala lühikursusi, eriti laste tervishoiu alalt. Kursused algasid 21. jaan. Pärnumaal ja jätkuvad kuni kevadeni. Instruktoriks on Kodumajanduskoja tervishoiu-öde pr. E. Viik.

Ka toitlustuskursustega alustati tänavu. Esimene säärane toimub praegu Alatskivil, Tartumaal ja kestab 10 päeva. Instruktoriks on siingi Kodumajanduskoja töõjõud proua Aluri.

Mõlemad kursused on osavõtjaille tasuta.

Koja liikmeks Antsla ringkonnast

valiti teiskordsetel järelvalimistel senine liige Richard Allas, kes on väikemaapidajaks Linnamäe vallas.

Koja uue täiskogu

kokkuastumise aeg pole veel selgunud. Täiskogu esimese koosoleku kutsub teatavasti kokku Põllutöominister. Ministri vastavat otsust on oodata õige peatselt. Ka on siiani veel selgumata, keda Põllutöominister nimetab Koja määratud liikmeteks.

Kojale on nähtud ette toetuseks

riigi 1940/41. a. eelarveettepanekus 17.000 krooni. Kas see toetussumma jääb aga lõplikuks, selgub siis, kui eelarve on käinud läbi rahvaesinduse puhastustulest.

Tööliskorterite ja tööliskohtade küsimuses

kinnitas Koja juhatus oma viimasel koosolekul, mis peeti 27. skp., et kui tööliskohti soovitakse riigi poolt rajada, siis peab nende minimaalne pindala olema säärane, et võimaldaks pidada vähemalt ühelehma. Suure perekonna äraelamine on väga raske, kui lastele tuleb piima osta väljast. Edasi asus juhatus seisukohale, et tööliskorterite probleemi ei lahendata üldse mõnekümne tööliskoha asutamisega, vaid selleks tuleb ulatuslikumalt teostada valaliste töölisruumide või -korterite soetamist taludesse endisse.

SOTSIAALKÜSIMUSI

Põllutööliste õnnetusjuhtumite vastu

kindlustamise läbiviimiseks on riigi 1940/41. aasta eelarve-ettepanekusse võetud sisse summe 45.000 kr. ehk 6000 kr. rohkem kui käesoleva aasta eelarves. Mainitud krediidist maksetakse vigastada saanud põllutöölitele haiguseraha ning pensioni. Kulude suurenemise põhjuseks on põllutööliste palgade tõus ja pensionäride arvu kasv.

1938/39. majandusaastal kulutas riik põlütöölise kindlustamiseks tööõnnetuste vastu 36.475 kr. 57 senti.

Vanaduse ja invaliidsuse vastu kindlustamise

läbiviimiseks kavatakse hakata juba eelolevast majandusaastast peale koguma vajalisi kapitalid. Riigi eelarve-ettepanekusse on selleks otstarbeks võetud sisse krediiti 100.000 kr. See väike summa läheks kindlustusfondi algkapitaliks.

Rahva tervishoiu

korraldamiseks nõutakse 1940/41. aastaks riigilt summe 229.600 kr. ehk 24.600 kr. rohkem kui käesoleval aastal. Sellest summast läheks 140.000 kr. puudustkannatavate ravimiseks, 85.000 kr. nakkushaiguste vastu võitlemiseks ja 4600 kr. üldiseks tervishoiuks.

Riiklikuks hoolekandeks kavatakse kulutada kokku 587.000 kr., mis on 1000 kr. võrra vähem kui jooksva eelarve-aastal. Krediidist läheks 180.000 kr. üldise hoolekande teostamiseks, 375.000 kr. varjupaikades viibivate vaimuhaigete, nõdrameelsete ja langetõbiste ülalpidamiseks ja 25.000 kr. invaliidide ravimiseks.

Peale eeltähendatud summade näeb riigi uus eelarvekava ette omavalitsustele toetuseks hoolekande korraldamisel 290.000 kr. (tänavu antakse selleks 260.000 kr.) ja laste toitlustamisel 120.000 kr. (k. a. 80.000 kr.). Haiglate püstitamiseks jagatakse toetusi 303.700 kr. (k. a. 375.000 kr.).

Mitmesugusteks pensionideks kavatakse eeloleval majandusaastal kulutada kokku 4.313.050 kr. käesoleva aasta 4.274.020 kr. vastu.

RINGVAADE

Maatöölise elamute ehitusfondi

täiendamiseks määratakse riigi 1940/41. a. eelarve järgi summe ühtekokku 110.000 kr., millest 100.000 kr. läheks tööliiskohdade rajamiseks Asundusameti poolt ja 10.000 kr. preemiade maksamiseks neile põllupidajatele, kes ehitavad oma talundesse eeskujulikke tööliselamuid.

Põllutöölise premeerimiseks

on käesolevaks aastaks nähtud ette 25.000 krooni, s. o. sama summa, mis kulutati preemiade andmiseks 1939. a.

Või ja kanamunade hinna kindlustamiseks kavatakse eeloleval majandusaastal kulutada märksa vähem kui 1939/40. a. Riigi

uude eelarve ettepanekusse on selleks otstarbeks võetud summe sisse ainult 200.000 krooni, sellest 100.000 kr. läheks kanapidajatele. 1939/40. aasta eelarves oli üksi võihinna kindlustamiseks nähtud ette krediiti 1.300.000 krooni ja aasta varem koguni 1.750.000 kr. Riikliku juurdemaksusummat on vähendatud põhjusel, et või müügiks läheb korda sõlmida lepinguid kõrgemate hindadega, mistõttu ei ole vajadust nii suure juurdemaksu järgi. Loodetakse, et või, samuti kanamunade väljaveost saadavate summadega kindlustatakse tootjatele hind sellel tasemel, mis enam-vähem vastaks tootmiskuludele. Seejuures kavatakse võihind määrata ette kindlaks terve eelarve-aasta peale. Kui välismaalt saadavad hinnad siiski ei peaks katma kindlustatud hinda, siis antakse täiendavalt summe juurde kas lisaelarvega või rahvamajanduse elustamise fondist.

Lambavilla hinna kindlustamiseks on ette nähtud senine summa — 15.000 kr.

Lõplikke saagiandmeid

1939. a. vilja- ja heinasaak osutus lõppkokkuvõtteil paremaks kui esialgu arvati.

Rukkisaak kujunes paremaks kui 1938. a. Üldse saadi rukist 227.700 tonni 188.000 tonni vastu aasta tagasi. Seega suurenemine 21%. Möödunud aasta saak on isegi üle $\frac{1}{3}$ suurem kui viimase 10 a. keskmine.

Talinisu saadi 1939. a. kokku 41.300 tonni eelmise aasta 38.700 tonni vastu, seega 6,7% rohkem. Seevastu suvinisu kogusaak osutus aga 6,2% võrra väiksemaks kui 1938. a., ulatudes 13.900 tonnile (46.800 tonni).

Otre saadi möödunud aastal ümmarguselt 90.000 tonni. 96.700 tn. vastu 1938. a. Odra kogusaagid on kogu omariikluse ajal näidanud vähenemistendentsi. Väiksemaks jäi ka kaerasaak, ulatudes ainult 149.400 tonnile, mis on 27.100 tonni võrra vähem kui 1938. a. Segavilja kogusaak oli aga 38.500 tonni ehk tervelt $\frac{1}{3}$ võrra suurem kui eelmisel aastal; segavilja saadi 1939. a. 150.100 tonni, 1938. a. aga ainult 111.600 tonni.

Tunduvat tagasiminekut näitasid aga kartuli- ja põldheinasaagid.

Kartuli kasvupind oli küll üle 10.000 ha võrra suurem, kuid kogusaak kujunes siiski tervelt 123.300 kv. võrra väiksemaks kui aasta tagasi, ulatudes ainult 875.000 tonnile 997.600 tonni vastu 1938. a.

Ka põldheina kasvupind oli üle 30.000 ha võrra suurem. Saak aga äpardus täiesti. Põldheina saadi m. a. ainult 382.000 tonni 676.000 tonni vastu aasta tagasi.

NAINIE JA KOIDU

Mida arst kõneleb laste nakkushaigustest

Kas laps on haige? Sellise küsimuse esitab tihtigi ema endale ja isegi vahest arst emale. Sest ka arst ei või mõnel puhul otsekohe otsustada lapse tervislikku seisukorda, kui ta ei tea, milline on sama laps tervena. Lapse tervisliku seisukorra muutuse üle võime vastust anda siis, kui oleme hoolega jälginud teda: kui tunneme tema meeleolu, ilmet, söögiisu jne. terve olles. Seepärast on iga ema ülesandeks — t u n d a o m a l a s t. Iga tervisrikke puhul on tähtis, et ravimine algaks varakult enne kui väikesest veast on kujunenud raske tõbi või kergele külmetusele järgnenud sellest tingitud järelhaigused. Eriti tähtis on õigeaegne ravi nakkushaiguste puhul. Siin ei ole ohustatud mitte üksi haige, vaid ka lähemate ja kaugemate kaaselanike tervis.

Toome allpool väljavõtteid dr. med N. K i l k 'i kirjutisest paari haiguse kohta:

Sarlakid on äge nakkushaigus, mis esineb üksikjuhtudena meil peagu alati, kuid teatava ajavahemiku järel võib see kiiresti levida ning omada taudi iseloomu. Üldiselt esineb sarlakeid rohkem varakevadel ja sügisel. Sarlakitekitaja pesitseb haige kurgu- ja ninalimas, seepärast on haigeaga kokku puutumine olulisemaks haiguse edasikandmise võimaluseks. Seetõttu on ümbrusele hädaohlikud eriti need, kes põevad sarlakeid kergel kujul. Sarlakihaigega kokkupuutunud asjade, nagu taskurätide, pesu, raa- matute, mänguasjade jne. kaudu võidakse sarlakeid samuti edasi anda, kuigi märksa vähemal määral kui haigelt eneselt. Sarlakihaige võib nakkust terveile edasi anda 6—8 nädala kestel. Kõige sagedamini haigestuvad lapsed 3—7 aasta vanuselt, kuid ka noored ja vanemad lapsed haigestuvad võrdlemisi sageli. Haigestumist sarlakeisse soodustavad kehaline ja vaimne ülepingutus, väsimus, külmetus jne.

Sarlakeid tuleb silmas pidada raskema ning tõsisema nakkushaigusena. Sarlakid algavad harilikult järsku. Hommikul veel üsna terve ja rõõmus laps võib keset elavat mänguhoogu või koolis tundide ajal äkitselt raskesti haigestuda. Ta tunneb enesel olevat halb, eraldub mängukaaslasist ja kaebab tugevat peavalu. Peagi võib järgneda oksendus ja sageli ka kõhulahtisus.

Neelamisel on kurgus pistetaoline valu. Kehasoojus tõuseb kiirelt 40 kraadini või enamgi, mil sageli esinevad külmavärinad. Järsk palavikutõus võib tekitada väiksematel lastel krampe. Mõnikord on laps segane ja uimane, teinekord väga kärsitu, rahutu, viskleb ega maga. Harilikult ilmub juba esimese päeva lõpul või teisel päeval, mõnikord ka hiljem, nahale sarlakilööve, mis algab kaelalt ja keha ülemiselt osilt ja levib hiljem üle kogu keha. Sarlakilööve koosneb tihedalt üksteise läheduses asuvaist väikesist punaseist ja punktitaolisist tähnest, mis on üldiselt naha pinnast õige vähe kõrgemal. Seepärast tundub nahk käega katsumisel karedana. Eriti tihedalt ilmub neid seljale, rinnale ja soojematele kohtadele, nagu kaenla alla ja kubemesse, mille tagajärjel nahk omandab üldiselt punetava ilme. Suu ümbrus — huuled ja lõug — jääb tavaliselt tähnidest vabaks, moodustades võrreldes teiste näoosadega, eriti põskedega, sarlakeid iseloomustava kolmnurkujulise kahvatu-valkja piirkonna. Nahk on kergelt tursunud, kihilneb mõnikord kauris tunduvalt, mis lapsi sunnib end krat-sima ja teeb nad rahutuks.

Mõnikord võib sarlakihaigus olla üsna kerge, haigel puudub kõrge palavik ja suur kaelavalu ning isegi tähne ilmub ihule vähesel määral.

Sarlakitega käib kaasas kõige sagedamini kaelamahlanäärmete ühe või mõlemapoolne tugev paistetis, mis on väga valu ja tekitab kõrget palavikku. Mõnikord lähevad kaelanäärmed koguni mädanema. Ka keskkõrvapõletik esineb sarlakite puhul üsna sageli, tekitades tugevat valu kõrvas ja tõstes palavikku. Kõrvapõletik võib muutuda samuti mädaseks, millele järgneb mädajooks. Mõnikord võib põletik kõrvatagusele luule edasi kanduda ja tekitada ka selles mädast põletikku. Äge ja raske keskkõrvapõletik võib põhjustada kuulmishäireid. Ka võib sarlakite tagajärjel esineda südamelihase haigusi. Haiguse 3. ja 4. nädalal võib tekkida neerupõletik.

R a v i. Öeldust järgneb, et sarlakihaige ravi peaks toimuma võimalikult haiglas. Haiguse algul on soovitatav arsti kohalejõudmiseni haigele anda peavalu vaigistavaid, palavikku vähendavaid ja higistama ajavaid ravimeid, nagu amidopüriini või atsetosaali (aspiriitini), koos sooja joogiga, näiteks

kummelitee või limonaadiga. Üldse on kasulik haigele rikkalikult vedelikku juua anda, kurguvalu vähendamiseks on soovitatav haige kael soojalt siduda. Vähemagi sarlakite kahtluse korral tuleb, kui vähegi võimalik, pöörduda arsti poole, sest sarlakid võivad esineda kergel kujul ja kindlat otsust niisugusel korral saab anda ainult arst. Sarlakahaiged tuleb igal juhul teistest täiesti eraldada. Eraldamine peab kestma vähemalt 6 nädalat. Kõrvamädajooksu puhul tuleks seda aega veelgi pikendada, sest ka kõrvamäda kaudu võib sarlakinakkus levida.

Peale sarlakahaige eraldamist haiglasse või kodusel ravimisel olnud haige tervistumist tuleb ruumid, milles sarlakahaige viibis, samuti ka mööbel ja haigeaga kokkupuutunud esemed, nagu pesu, riided, raamatud ja mänguasjad desinfitseerida.

Sarlakitest hoidumiseks tuleb keelata, et lapsed ei külastaks oma haigeid sõpru. Ei ole soovitatav tervel külastada ka neid haigeid, kes köhivad, kellel on nohu ja kellel kael või kõrvad on haiged, sest need võivad olla kergekujuliselt sarlakites. Viimast peavad endale reegliks võtma eriti suure perekonna liikmed. Lapsi tuleb hoida võimalikult külmetumisest, eriti tuleb nendel kael, käed ja jalad hoida soojad.

Leetrid on peamiselt taudina esinev äge nakkushaigus, mis tekitab algul iseloomulikke limaskestade katarre ja hiljem tüüpilist suuretähtlulist nahalöövet. Nakkus levib väga kergesti haigelt terveile kokkupuutumise teel. Igasuguste esemete kaudu leetrite edasikandmist ei esine või siis üsna lühikesel ajal vältel pärast haigeaga kokkupuutumist. Näiteks võivad elanikud, kui nende korteris esineb leetriaige, haigust samas majas laiali kanda. Vastuvõtlikkus leetritele on väga suur ja nendesse võivad haigestuda peaaegu kõik inimesed. Lapseeas ollakse leetritele väga vastuvõtlik. Kui kord leetrid läbi põetud, siis teiskordseid haigestumisi peagu ei esine. Rinnalapsed haigestuvad esimese 6 kuu kestel väga harva.

Lõimetusae kestab 9—11 päeva ja möödub enamasti ilma ühegi haiglase nähuta. Harva esinevad kergemad terviserikked, lapsed on väsinud, mängimishuvi ning tahe ja isu vähenevad. Võib esineda kerge palavik. 3—4 päeva pärast laste enesetunne halveneb, nad on pahurad, jonnakad ning väsinud ja ei taha süüa. Tekib kõikuga iseloomuga palavik, mis õhtuti tõuseb 39 kraadini. Esineb küllalt tugev nina- ning teiste

hingamisteede ja silmasidekesta katarri: silmad on punased, vesised ja valgustundlikud. Nohu ajal eritub ninast tugevasti lima, mõnikord võib esineda verejooksu ninast. Köha on kare, kuiv ja piinav. Põskede sisepinna limanahal võib sel ajal leida esimeste purihammaste kohal väikesi valkjaid tähne, mis on ümbritsetud nõopnõelapea-suuruse punetava rõngaga. Mainitud tähnid esinevad enamasti kõigil leetriaigeil eelastme järgus. Samal ajal või veidi hiljem tekivad peamiselt pehme-suulael hulgaliselt ja mitmesuguses suuruses tumepunaseid tähne. Nii kestab umbes 2—3 päeva. Eelastme lõpul langeb palavik ja tõuseb kõrgele haiguse teise astme — nahalööve ilmumise algul. Leetrite lööve ilmub 13—14. päeval pärast nakatust kõige enne näole ja kaelale, siis rinnale ja teistele kehaosadele ning lõpuks ka jäsemetele. Algul koosneb leetrite lööve väikestest helepunastest tähnidest, mis aga peagi suurenevad ja omandavad väga erineva kuju ning tumepunase värvuse. Üksikute tähnide vahel võib leida peagu alati vähemal või suuremal määral normaalse värvusega nahka, millel tähnid puuduvad. Sellest tingituna on haige nahavärvus enamasti kirju, kuna see aga sarlakite puhul on üldiselt punane.

Palavik tõuseb kuni 40 kraadini. Kuiv ja valus köha piinab haiget alatiselt. Lastel muutub hääl kähisevaks. Silmasidekestad on tugevasti punased, eritavad rähma ja silmad ei talu heledat valgust. Nohu on üsna äge. Sageli esineb ka kõhuvalu koos kõhulahtisusega. 2—3 päeva järel on lööbe arenemine ja levimine üle kogu keha lõppenud. Lööve püsib 4—5 päeva. Seejärel algab nahal õrn ja peenelibleline kestendamine. Ka temperatuur muutub normaalseks.

Leetrite arenemine võib olla väga mitmekesine. Mõnikord võivad nad esineda üsna kergekujuliselt. Ka lööve võib nahale ilmuda õige nõrgalt ja üksikute tähnidena, samuti võib see kiiresti kaduda. Mõnikord ei ilmu leetrite tähnid nahale kuigi tugevalt, kuid selle asemel arenevad nad intensiivselt sisemiste elundite, eriti kopsude limanahkadel. Sellisel korral võivad leetrid põhjustada näiteks kopsupõletikutaoliste nähtudena küllaltki rasket haigust. Samuti võib raskekujuline hingamisteede katarri ehk bronhiiti, kopsupõletik sageli koos kopsukelmepõletikuga, keskkõrvapõletik ja peaaugupõletik. Leetrid nõrgestavad haige organismi ja vähendavad tunduvalt selle vastupanuvõimet muudele haigustele. Sageli esineb leetriaigetel difteeria. Samuti võib leetritega üheaegselt esineda läkaköha kõikide võimalikkude tagajärgedega.

Ravi. Leetrihaige peab pärast palaviku möödumist jääma voodisse veel vähemalt üheks nädalaks. Õhk haigetoas olgu soe ja niiske, sest kuiv õhk ärritab haige hingamisteede limanahku, mis võib põhjustada kõha suurenemist. Haiget tuleb kaitsta heleda valguse eest (näiteks sirmiga). Akende kinnikatmine ja haigeruumi pimedaks tegemine on lubamatu. Rähmaseid silmi on soovitatav pesta keedetud vees niisutatud vatitükiga. Samaks otstarbeks võib tarvitada ka boorhappelahust ja kummelilteed. Hoolitseda tuleb ka suu puhtuse eest. Vanemad lapsed peavad kuristama kummelilteega, boorhappelahusega või vesinikuülihapendi lahusega. Haigele antagu palaviku ajal palju juua, näiteks keedetud vett, lahja teed, limonadi jne.

Haiguse kindlakstegemisel tuleb haige eraldada teistest. Eriti tähtis on leetrihaige eraldamine väikelastest, nõrkadest, tiiskushaigetest ja rahhiitilistest (inglishaigusega) lastest, kellele leetrid võivad osutada saatuslikuks.

Peale haige eraldamist või tervenemist tulevad ruumid puhastada, pesta ja tuulutada; samuti ka mänguasjad ja raamatud tuulutada välises õhus ja päikeses; haige pesu korralikult pesta. Haigeruumid ei vaja erilist desinfitseerimist.

Leetrihaige võib haigust edasi anda vähemalt ühe nädala kestel pärast palaviku kadumist. Õpilasi eraldatakse haigestumise esimesest päevast arvates kuni 4 nädalaks.

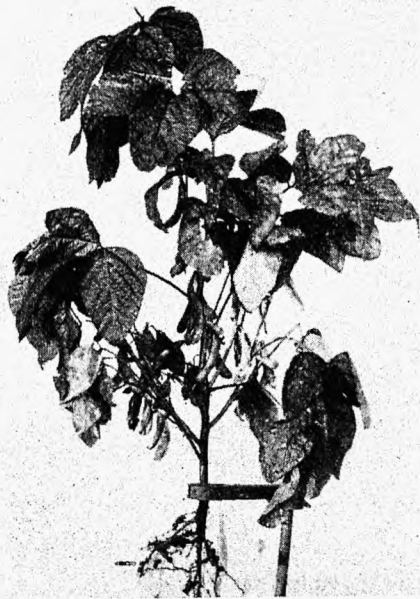
Põllumajanduse töömailt

UUDISTAIM — SOJAUBA.

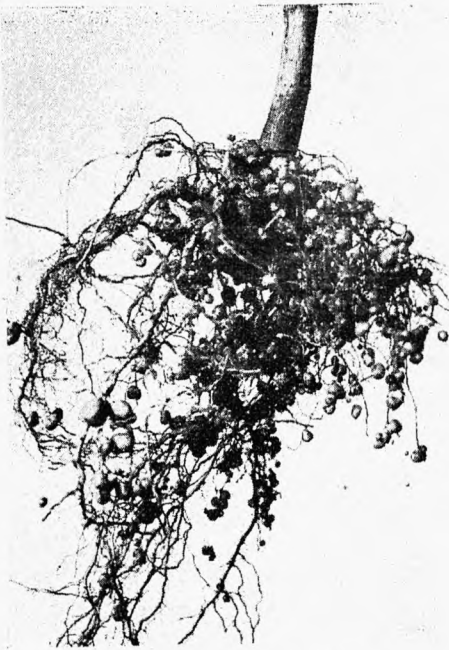
Sojaoa kodumaa on Aasia, kus seda eriti palju kasvatatakse Hiinas ja Mandžukoos. Seal on ta kohapealsele rahvale peamiseks toiduaineks, palju suurema tähtsusega kui meil näiteks rukis. Sojaoa seemned on väga toitvad ja need rahuldavad sealse rahva kõik nõuded toidu vastu, olles ühtlasi leivaks, lihaks, võiks ja muuks leivakõrvaseks. Nimelt sisaldab sojauba rasva 18% ja valkaineid kuni 38%. Võrdluseks mainitagu, et meil tavaline hernes sisaldab valku 22,5% ja rasva 1,6%, uba vastavalt 25,4% ja 1,5%. Sojaoa kõrge rasvasisalduse tõttu veetakse teda Aasiast väga laialdaselt välja Euroopasse, kus temast eraldatakse rasv, mis läheb peamiselt tööstusse (taimevõi, seebi jne. valmistamiseks), kuna ülejääk, sisaldades valku 40% ümber, läheb sojatangudena või sojakoogina piimakarjasöödaks.

Kõrge rasva- ja valgusisalduse tõttu on sojauba kõikides maades äratanud suurt tähelepanu ja püütakse temast arendada sääraseid sorte, mis kasvaksid ka külma- maades. Ka meil on sojauba Ülikooli Taimebioloogia katsejaamas Raadil ja Jõgeva Sordikasvanduses laialdasele katsetamisele võetud, sihiga saada uus kohane põllutaim, mis annaks kõrgeväärtuslikku saaki ja oleks, võibolla, isegi loomasöödana mõnest küljest kasulikum, kui meie senised kaunviljad — uba ja hernes, millel on mõningaid puudusi. Nimelt hernes

ja vikk ei seisa omal jõul kuigi kaua püsti ning lamanduvad, mille tõttu koristamine raske ja saak väike. Ainult segaviljas on võimalik neid kasvatada ilma lamandumata, kuid segusse neid rohkem võttes vähegi niiskemal ajal ei jää vili püsti seis-



Sojauba — Samarovi roheline.



Sojaoa juured mügaratega.

ma. Vähemal määral segaviljas saadakse jälle valguvaene sööt, ega ole võimalik kasutada liblikaõislaste õhulämmastiku kogumise võimet. Harilik põlluuba on küll võrdlemisi saagirikas, kuid maa suhtes väga nõudlik. Tema kasvatamine on edukas niiskematel savikatel maadel. Kergematel ja kuivematel maadel ei ole temale asetäitjat, mis oleks vähem nõudlik ja ei lamanduks. Neil põhjustel on jäädud peatuma keskmiste muldade tarvis uue liblikõislaste taime sojaoa juurde, sest mulla suhtes olevat ta üsna leplik. Ainult kliima küsimus esialgul teeb raskusi.

Meil on Tartus prof. dr. agr. N. Rootsi sojaoga võrdlemisi laiaulatuslikult katsetanud mitmete viimaste aastate jooksul ja saanud päris rahuldavaid tulemusi. Terve rea välismaalt kogutud sortide hulgast on leitud mitmeid, mis meie ilmastikus korrapäraselt on küpsenud ja annavad ka rahuldava saagi. Nii on 1936.—1938. a. keskmised terasaagid katselappidelt 1063—1510 kg hektarilt. Sealjuures rasvaprotsent on kõikunud 14—18,3 vahel, valkained 35,4—42,3 vahel. Katsetel on uuritud ka külvi-aega, kasvutihedust, kas istutada või külvata j. t. küsimusi. On selgunud, et istutamine näiteks on tõstnud tera saaki võrreldes külimisega 362—446 kg võrra hektarilt, mis seletatav seega, et istutamisega on võimalik taime kasvu-aega pikendada

ja seeme sai kasvada täis. Seemnest külvatuna selgus, et varasem, 7.—10. mai paiku tehtud külv on suurema saagi annud kui hiline, kuid ainult siis, kui muld on juba soe. Vastasel korral seeme idaneb aeglaselt ja umbrohi võtab võimust. Kasvutiheduse kohta näiteks selgus, et sort „Vilno pruun“ andis suurema saagi siis, kui reavahe oli 50 sm ja üksikute taimede vahe reas 10 sm. Suuremate vahede puhul saak vähenes.

Möödunud kevadel olid ka paljud väikemaapidajad huvitatud sojaoadest. Nii tellisid endale Koja kaudu seemneid Viljandi ja Viimsi väikemaapidajate ühingud. Kahjuks jäi möödunud kevadel seemnete kättesaamine liiga hiljaks, kuid vaatamata sellele arenesid sojaubade taimed Viimsis ja Viljandis päris kenasti ja kandsid ka seemneid. Kuid hilise külvi ja varase külma tõttu ei saadud siiski kindlaid kaalulisi andmeid saakide kohta. Et aga sojauba näitas päris kena kasvu ja ilusaid kaunu, siis algatajad tahavad katsetamist kindlasti jätkata. Kojal on veel vähesel määral sojaoa seemet tagavaraks ja võib asjast huvitatud väikemaapidajatele seda katsetamiseks anda.

KANAPIDAJAILE TALVEL TÄHELEPANEMISEKS.

Kas olete pannud tähele, et talvel on munarebu kahvatu? See tuleb sellest, et kanad ei saa talvel küllalt haljast sööta, kust seedeelundid ammutavad munarebu kollase värvaine. Kahvatu rebuga munad sisaldavad vähem vitamiine, sellepärast on need toitluses väiksema tervisliku mõjuga kui kollase rebuga munad. Sellepärast peab kanadele talvel andma rohkem haljassööta. Selleks sobivad kõige paremini toores juurvili, nagu loomapeedid, kaalikad, porgandid, kapsas, heinapulber, silo jne. Juurvili antakse kanade ette tervelt nokkimiseks, lastes neid süüa nii palju kui süda kutsub. On parem kui meie neid ei aseta mitte ruumi põrandale, vaid kinnitame seina sisse löödud naela või mõne paela otsa rippuma parajasse kanade nokkimise kõrgusse. Heinapulber selle vastu segatakse hautatult kanade pehmesööda sekka, samuti ka silo. Väga head on ka kõrvenõgesed, mille lehti kanad ülesriputatud nõgesevihast suure isuga nokivad. Sisaldades võrdlemisi suure protsendi valkaineid ja mineraalsooli, ning ka sipelgahapet, mis ergutab munasarja kiiremale tegevusele, on nõgesed talvel väga kasulikuks täiendavaks haljassöödaks.

Külmunud sööt mõjub kanadele

kahjulikult, kuna selle tagajärjel võivad tekkida pugu- või sooltehaigused. Sellepärast tuleb jälgida, et kanad ei saaks külmetanud sööta, vaid kõik sööt, mis on külmetanud — pehmesööt, juurvili, kapsas jne. — enne kanadele andmist sulatatakse üles. Külmal ajal tuleb pehmesööt anda soojalt. Kui joogivesi kipub külmuma, tuleb ka see anda soojendatult. Ei ole ka soovitatav, et kanad saaksid nokkida jääd, lund jne., mis mõjub munemisele pidurdavalt.

S u p l e m i s e k a s t. Vist iga tähelepanelik perenaine on märganud, et kanad end sagedasti nakitsevad. Miks nad teevad seda? Vastus — kanadel on täid, nakitseades ajavad nad neid taga. Söödikuid seljas kandes muneb kana loomulikult vähem, sest need kutsumata külalised nõuavad kana elujõust osa endale. Pealegi on kana alati häiritud ega saa end tunda rahulikult, mis munemist soodustaks.

Selle pahe kõrvaldamiseks tuleb kanadele teha suplemisekast. Selleks kõlbab igasugu lihtne lauast kastikene, täidetagu see liiva või tuhaga ja viidagu ruumi, kus kanad asuvad. Peatselt näeme, et kanad meeleldi suplevad tuhavannis nokitsedes sealt sõeraasukesi ja liivaterakesi ja see näib neile nii mõnusana ning tarvilikuna. Supeldes tuhk ummistab söödikute hingamistorud, need lämbuvad ja kana on söödikutest vaba. Aegajalt tuleb tuhka kastis uuendada.

T õ m b e t u u l on kanalas halvem kui kuiv külm. Viimane ei takista kaugeltki nii palju munemist kui läbitõmbav tuul. Viimase mõjul kanad külmetavad, saavad mitmesuguseid haigusi nagu kõhurikkeid, jooksvat jt. Sellepärast pandagu kanade ruumide olukorda tähele ja püütagu teha kõik mis võimalik, et tõmbetuult ei oleks.

LAMMASTE VILLA MAHATULEKUT SAAB VÄLTIDA

Kevad-talvel esineb lammaste juures villa mahalangemist, kui ka villa närimist.

Villa mahalangemise põhjustena esineb tihtilugu soojuse rohkus, kuna lehmalaudad, kus meil tavaliselt lambaid peetakse, on lammaste jaoks liiga soojad, eriti aga kevadpoolsel talvel. Lammaste laudas ei tohiks soojus tõusta üle + 10 kraadi C, sest liigsoojus põhjustabki villa mahalangemise. Ka liigne niiskus ja valguse puudus võib kaasa aidata villa langemisele. Villa kasvatamiseks on lambale vaja valgus- ja mineraaliderikast sööta, eriti on vaja hea koosseisuga sööta lammaste tiinuseaja lõpul. Sooheinad, mida sageli antakse lam-

mastele peagu ainsa söödana, ei sisalda mineraale niipalju kui lambale tarvis. Eriti väike on sooheinas fosforhappe sisaldus, mille puudumine annab kohe tunda end villa kasvu juures.

Villa mahalangemise põhjusteks on ka mõningad lammaste haigused. Sisemistest haigustest oleks mainida maosoolte parasiite, maksa kaantõbe jne., välistest aga — täiu, söödiklesti j. t. Mõnikord sünnib villa närimine lammaste juures ka lihtsast harjumusest. Parem abinõu on tähendatud pahede ärahoidmiseks pahesid tekitavate põhjuste vältimine. Lammastele tuleb leida laudas jahedam koht; lastagu vahetevahel lambaid ka õue päikese ja värsket õhu kätte. Antagu mineraalirikamat sööta või mineraalivaese sööda puhul lisatagu jahu hulka päevas 1 teelusika täis fosforhapulupja ja antagu väikeste kastikestega ka sööda-kriiti ning söögisoola ette vabaks tarvitamiseks.

ÄRGU UNUSTATAGU JÄÄVÖTMIST

Tugev pakane on sügavalt külmetanud kinni kõik jõed ja tiigid. Jääkate on paksem kui kunagi varematal aastatel. Seda peaksime kasutama jäävõtmiseks, kuna jääta on väga raske läbi ajada suvel. Piima ei saa maha jahutada, ega ka muudki värsket toitu alal hoida ilma jääta.

Soomes on jääkuhi iga väikemaapidajagi õues. Nüüd on õige aeg selle võtmiseks.

KUIDAS KÜTTA AHJU?

Külmade ilmadega tuleb peagu igapäev kütta ahju. Mitteotstarbeka kütmise puhul võime aga asjata raisata palju kütet ja osa soojusest lasta asjata korstnasse.

Kütmise algul peab ahjuuks olema täiesti avatud, et soodustada aurude ja gaaside kiiret läbimineku ahju lõõridest. Need gaasid kondenseeruvad kergesti põlemise algul, eriti aga vähese õhujuurdevoolu puhul ja pigitavad ära siseseinad, mille tagajärjel edaspidi ahi ei soojene nii kiiresti.

Sellepärast soovitatakse kütmise algul hoida 10—15 minuti jooksul ahjuuks lahti. Pärast seda tuleb see lükata koomale, et ahjus tekkiv soe õhk ei läheks nii kiiresti korstnasse suure tõmbuse tagajärjel Kaheukseliste ahjude juures suletakse ahju välisuks nii, et ukse eesserva vahele jääb vaid 1—2 sentimeetriline vahe, — algul vähe rohkem ja lõpupoole vähem. Kui ahjul on reguleeritav siiber, siis tuleb ka siibrit lükata koomale põlemise lõpupoole.

Raskestipõlevad tukid on parem kõrvaldada ahjust enne ahju täielikku sulgemist. Kui on tukid kõik ahjust juba kadunud, aetakse söed laiali, suletakse ahjuuks täielikult ja samuti ahju siiber.

NÕUANNET

KÜSIMUS:

Mul on väiketalu, millele sain juurdelõiget. Kas on mul võimalik: 1) saada Maatöölise elumute ehitusfondist laenu sellele kohale elumaja püstitamiseks ja 2) kas juurdelõike ostuhinnast tehakse mahaarvamisi laste arvu järgi?

VASTUS:

Maatöölise elumute ehitusfondist antakse ehituslaenu maatöölisele, kes asutavad endale eluasemekoha. Maatööliseks aga loetakse vastava määruse (RT 1939, 78, 625) järgi üksnes neid, kelle peamiseks eluüldpidamise allikaks on töö põllumajanduses või metsanduses, nagu põllutöölised, metsatöölised, kraavi- ja turba-õikajad, sepad, puusepad jt. Kui Teil on aga väiketalu ja saate sellest üle poole oma sissetulekuist, siis Te ülaltoodud maatöölise mõiste alla ei käi ja seega ka laenu ei saa.

Juurdelõike ostuhinnast mahaarvamist laste arvu järgi ei tehta. Asundusseaduse teostamise määruse (RT 1939, 112, 863) mõtte järgi on see võimalus nähtud ette ainult asunduskohade, mitte juurdelõigete saajate suhtes.

KÜSIMUS:

Kuhu tuleb pöörata, kui tööandja ei anna mitmekordsele nõudmisele vaatamata välja põllutöölise palgaraamatut?

VASTUS:

Põllutöölise seaduse eeskirjade täitmise järelvalve lasub tööinspektsioonil. Ei ole tööandja vaatamata nõudmistele andnud välja palgaraamatut, võite juhtida selle üle tähelepanu kohalikule tööinspektorile, kelle ülesandeks on kaasa aidata selleks, et seaduse nõuded täidetakse. Tuletame siinkohal ka meelde, et Kriminaalseadustiku § 348 järgi võib tööandja, kes ei andnud välja tööliste palgaraamatut või ei pidanud seda korralikult, langeda karistuse alla kuni 500-kroonise rahatrahvini.

AJAKIRI „UUS TALU“ VAHETAS PEREMEEST

Uueks väljaandjaks Eesti Ühistegelise Liit Tuntud põllumajanduslik kuukiri „Uus Talu“, mis seni ilmus A. R. T. Põllumajandusliidu väljaandel, on läinud aasta vahetusel Eesti Ühistegelise Liidu valdusse ja jätkab ilmumist senisel kujul, pühendades vaid rohkem tähelepanu põllumajanduse ratsionaliseerimise küsimusele ja ühistegevusele.

Ühenduses väljaandja vahetusega on toimunud muudatus ka ajakirja toimetuse koosseisus. Vastutavaks peatoimetajaks on nüüd mag. agr. A. Tealane ja toimetuse sekretäriks agr. O. Vabamets.

V. a.

Teataja lugeja!

Maatöölise ja Väikemaapidajate Koja Teataja on praegu ainus perioodiline väljaanne, mis käsitleb laiaade põllu- ja metsatöölise ning väikemaapidajate kutseküsimusi ja rõhutab nende elulisi vajadusi ja huve. Et hõlbustada Teataja levimist ja edasitellimist, selleks mahutame siia juurde ühe tellimiskviitungi, mille palume välja lõigata, täita ja Koja büroole, Tallinn, Vene tän. 13—3, lahkelt ära saata. Tellimisraha palume saata kas koos kviitungiga (postmarkides) või maksta lähemas postiasutises sisse meie posti jooksvale arvele nr. 699.

Teataja maksab aastas 1 kr. 20 senti, poolaastas — 70 senti. Tellimisrahast võite 10 senti pidada kinni saatekulude katteks.

TELLIMISKVIITUNG

Telliija täielik nimi

Aadress

Tellin Maatöölise ja Väikemaapidaja Koja Tea-

taja kuu peale, arvates

..... 1940. a.

Tellimisraha lisan siia juurde postmarkides.
maksin Koja postiarvele nr. 699.

(allkiri)