

MAATÖÖLISTE JA VÄIKEMAAPIDAJATE KOJA

TEATAJA

ÜHISTEGEVUSKODA

S. Karja 19.

S i i n .

Nr. 4

aastakäik

SISU: H. Maandi: Täiskogu koosolekuks. — M. Mihkelson: Üks aasta algatusrikast tööd. — A. Vaigo: Kogu loomaks vajab liigitamist. — G. Abel: Mida ootavad maatöölised ja väikemaapidajad uult asundusseaduselt. — H. Rist: Maatöölise kutseharidusele rohkem tähelepanu. — Metsamees: Metsatöölise sotsiaalkindlustusest. — A. V.: Kuidas uuritakse Taanis põllutöölise puuduse küsimust. — Koja liikmed kirjutavad: A. Kodasma: Tahame töötada. — J. Simmo: Veel maatööliskonnast ja töøjuküsimusest põllumajanduses. — Poolakad siiski talveks siia. — Koja tegevusest. — Aianduse-mesinduse töömailt. — Maatöölise ja väikemaapidajate elust. — Ringvaade. — Välismaalt. — Nõuandenurk.

Täiskogu koosolekuks

Eeloleval laupäeval, s. o. 20. novembril s. a., astub kokku Maatöölise ja Väikemaapidajate Koja täiskogu koosolek. Üle riigi kogunevad Tallinna laialdase maatöölise ja väikemaapidajate pere saadikud, et ühiselt arutada oma muresid ja ammutada jõudu wuteks pingutusteks. See koosolek, mis on järjekorras juba neljas, tahab ühtlasi tähistada ka esimese tegevusaasta möödumist. Kuid ühtlasi tahab see astuda sammu edasi Koja organisatsiooni alal, et viia kutseesinduse kandepinda laiemale alusele ja tõmmata aktiivsele loovtööle rohkem asjaosalisi.

Selleks on võetud täiskogu koosoleku päevakorda nurgakivi asetamine Koja sektsioonidele. Rajamisele tulevad maatöölise ja väikemaapidajate sektsioonid, kes oleksid abiks Koja senistele organitele ja aitaksid valmistada ette küsimusi, mida elu veeretab teele ääretult palju.

Aidaku eelseisev kokkutulek süvendada maatöölise ja väikemaapidajate suure ühisepere ühtekuuluvustunnet ja eneseteadvust. Kandugu senine sobiva koostöö vaim edasi ka uutesse organitesse — sektsioonidesse —, sest ainult ühiselt ja üksmeeles töötades võime jõuda kiiremini lähemale oma sihile — maatöölise ja väikemaapidajate pere parema tuleviku kindlustamisele.

H. MAANDI,
Koja esimees

KOJA TÄISKOGU

järjekorraline koosolek peetakse Tallinnas, Börsisaalis, Pikk tän. 17, laupäeval, 20. nov. s. a., algusega kell 11 hom.

Koja juhatusel poolt on koosoleku päevakord koostatud järgmisena:

1. Koosoleku avamine,
2. Ülevaade Koja tegevusest,
3. Põllutöölise kindlustamine vana-duse ja töövõimetus vastu,
4. Väikemaapidamiste korrastamise aluseid,
5. Koja revisjonikomisjoni valimine,
6. Maatöölise seksiooni juhatuse valimine,
7. Väikemaapidajate seksiooni juha-tuse valimine,
8. Läbirääkimisi.

Päevakorrapunktide 3. ja 4. all tähendatud küsimuste juures on palutud esinema Sotsiaalministeeriumi ja Põllutööministeeriumi esindajaid.

Eelolev täiskogu koosolek on järjekorras neljas: esimene neist peeti Koja ava-koosolekuna 10. nov. 1936. a., teine — 6. veebr. s. a. ja kolmas — 5. mail s. a.

KOJA LIHKMETELE, LIHKME-ASEMIKKUDELE JA TOIM-KONDADELE.

Novembrikuu tööülesandeks on laste-abiraha ja emadekaitse küsimuse selgitamine nii maatöölis- kui ka väikemaapida-jaskonnas. Koja büroo poolt on laiali saadetud vastavad materjalid selles asjas. Seisukohad ja arvamused tulevad saata Koja büroole ära hiljemalt käesoleva kuu lõpuks.

Samuti tuleks kõigil Koja liikmetel saata eeltähendatud tähtpäevaks Koja büroole ära ka lühike ülevaade oma piirkonna maatöölise ja väikemaapidajate elust.

**Urania
ei kiida**

Uraniat kiidetakse. Urania ei põle tunde, vaid on põlenud aastaid. Urania on ainus prohvet, mida kiidetakse omal maal ja välismaal.

Maatöölise ja Väikemaapidajate Koja Teataja

tellimiste vastuvõtmine 1938. a. peale on avatud.

Tellimiste vastuvõtjate vahel, kes hiljemalt 28. veebruariks 1938. a. kogunud vähemalt 25 Teataja aastatellimist, loositakse välja järgmised preemiad:

1 preemia — 10 krooni sularahas,

3 preemiad à 5 " "

5 " à 3 " "

5 " mitmesuguse väärtusliku

kirjanduse näol.

Peale selle antakse tellimiste vastuvõtjale, kes eeltähendatud tähtpäevaks, s. o. 28. veebruariks 1938. a., võtnud vastu kõige rohkem aastatellimisi, eripreemia 15 krooni suuruses.

Premeerimisel võetakse arvesse ainult neid tellimisi, milliste eest tellimishind Koja büroole öiendatud.

Premeerimise läbiviimise üksikasjad tehakse Koja büroo poolt teatavaks kõigile tellimiste vastuvõtjatele.

Väikemaapidaja *Reino Honkasalo*, kelle aadress *Hyvinkää, Pienviljelijäopisto, Suomi*, soovib kirjavahetust eestlastega, kes töötavad õpiringis ja harrastavad muuseas ka mesilastepidamist. *R. H.* on töötanud õpiringis ja õpib nüüd eeltähendatud väikemaapidajate koolis. Kirjutada võib eesti keeles.

Lodix parim
kinga kreem

MAATÖÖLISTE JA VÄIKEMAAPIDAJATE KOJA TEATAJA

ILMUB KORD KUUS

Väljaandja: Maatööliste ja Väikemaapidajate Koda.

TELLIMISHIND:		TOIMETUS JA TALITUS:	KUULUTUSTE HIND:
Aastas	Kr. 1.20	Tallinnas, Pärnu mnt. 10—15, telefon 462-15, avatud	1 lhk.
6 kuu peale ..	—,70	igal tööpäeval kella 8—3 p. l.	1/2
3	—,40	Posti jooksev arve 699.	1/4
Üksiknumber ..	—,15	Vastutav toimetaja Gustav Abel.	1/8
		Tegevtoimetaja August Vaigo.	3.75

Üks aasta algatusrikast tööd

Kirjutanud end. Üleriikliku Maatöörahva Ühisuse ja Kalurite Keskliidu esimees, vannutatud advokaat Mihkel Mikkelson.

Kui möödunud aastal ilmus Maatööliste ja Väikemaapidajate Koda seadus ning selle alusel hakati korraldama Koda ennast, siis leidis küllalt skeptikuid, kes avaldasid kahtlust, kas Koda neil alustel ja selle struktuuri juures, mis temale seadusega oli antud, suudab ka küllalt viljakalt tegutseda maa kehvema rahvakihi — maatööliste ja väikemaapid. — heaolu tõstmiseks. Selle skepsise põhjenduseks toodud väited, peamiselt küll formaal-õiguslikku laadi, näisid olevat küllaltki mõtlemapanevad, et muidu heatahtlikultki Koda mõttesse suhtujate keskel, rääkimata neist, kes üldse eitasid kodade vajalikkust, mõnedki pidid vähemalt esialgu jääma tagasihoidlikkudeks äraootajateks.

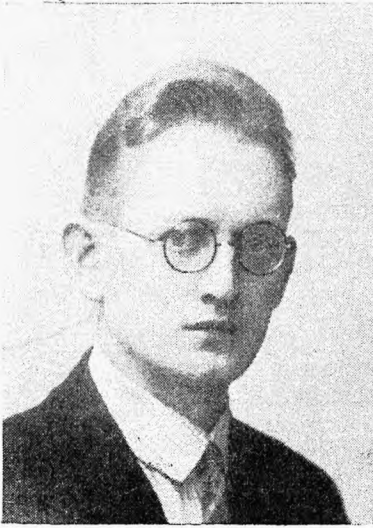
Nüüd on sellest möödunud aasta. Muidugi ühest aastast ei piisa lõpliku otsuse tegemiseks mõne asutise elujõulisuse ja teguvõimsuse üle, pealegi, kui selle aasta raamid on toimunud ka veel Koda tegevusaluste ülesehitamise töö. Aga juba seegi, mida oleme möödunud kuude jooksul näinud Koda tegevuse alal, tõendab tuntuks ja sageli tegelikult elus juhtuvat tõsiasja, et ühe asutise formaalsed alused ei ole kõige tähtsamad ja ei määra ta olemust, vaid pigemini see vaim, see ind, see energia ja kõikivõitv töötahe, millega asutakse tõsise ülesande juurde, maa laiemate töötavate hulkade elujärje parandamisele.

Nende ridade kirjutajal, kes olude sun-

nil pole juba mõnda aega saanud intensiivselt osa võtta maatööliste ja väikemaapidajate elulisemates küsimustes kaasarääkimisest, pole ülesandeks koostada Maatööliste ja Väikemaapidajate Koda tegevusaruannet, ega ka mitte loetleda Koda saavutusi, vaid lubatagu kõrvaltvaatlejana tõmmata üksnes mõningaid hindavaid jooni.

Maatööliste ja Väikemaapidajate Koda tegevuse õigeks mõistmiseks tuleb algusest peale pidada silmas, et meil siin on tegemist kaksik-kojaga, kahe suure ühiskondliku kihi — maatööliste ja väikemaapidajate — avalikõigusliku esindusega. Kuigi nende kihtide huvipiirkonnad mõnes osas langevad ühte, ometi jääb suur hulk selliseid probleeme, milliste lahendamise peab sündima erinevalt, kummagi kihi majanduslikkudele ja õiguslikkudele iseäraldustele vastavalt. Koja sellises konstruktsioonilises küljes võib peituda oht, et tekib nagu mingi võistlus kummagi kihi vahel, et hakatakse pühendama enam tähelepanu ühele neist kihtidest, mille tagajärjel oleks halvatud Koja töö edukus üldse, kõnelemata veel sellest, et ülesannete äärmise mitmekesisus ei tee ometi tööd lihtsamaks.

Esimene tegevusaasta aga näib tõendavat, et säärastel kartustel ei ole alust. Koja juhatus juba oma tegevuse esimestel kuudel, nagu oli näha ajakirjandusele antud informatsioonist, toimis täiesti õieti, kui



Vann. adv. M. Mihkelson.

ta muretses omale selguse selle kohta, milline erikaal meie ühiskondlikus organismiss on neil kihtidel, keda tema esindab, millistes tingimustes nad elavad ja mis-sugused vajadused neil seisavad esijoones päevakorral. See materjal moodustab nagu astmestiku, mida mööda arenes ja hargnes Koja praktiline töö ise. Vaadatagu ainult Koja juhatuse või täiskogu koos-olekute seisukohti, et jõuda selgusele, kuidas Koda on püüdnud täiesti võrdselt tõsta esile nii maatöölise, eriti põllutöölise, kuid ka väikemaapidajate huvipiirkondi haaravaid küsimusi. Kumbki pool, kuigi puudusid seni kindlapiirilised sektsioonid, ei saa kurta teise eelistamise pärast. Aga see tähendab, et Koja töö on rajatud õigele alusele ja mõlemad kihid võivad usaldus-likult suhtuda temasse.

Koja tegevuses eneses peab tunnustavalt alla kriipsutama seda suurt algatusvõimet, mis seni tulnud ilmsiks küsimuste päevakorrale tõstmisel. Ma ei mõtle siin ainult arvu, kuigi ka see on üsna aukartustäratav, vaid palju enam seda, kuidas Koda on oma tööd teinud. Igaüks teab, et nõudmisi ei ole raske seada üles, veel kergem on neist laiale hulgale pidada ilukõnesid. Aga asi ei seisa mitte ilukõnedes ja ülesseatud nõudmiste arvus, vaid selles, kuidas saavutada Koja ümber koondunud kihtidele tegelikke tulemusi. Ja siin näib Koda olevat valinud otstarbekohase tee:

kõik ta algatused on olnud reaalsed, ilma liialdusteta, hästi põhjendatud, ka välis-maistete andmetega, et vastastel pole olnud keerge leida vastuvaidluseks küllalt kaalu-kaid argumente. Võtame näiteks uue põllutöölise seaduse eelnõu, mis ähvardas kujuneda nuhtluseks maatöölisele. Koja väited selle seaduse üksikute osade vastu olid nii tõsised ja põhjen-datud, et vaevalt oleks keegi söandanud avalikult rühnata neid seisukohti. Seadus ise aga, vähemalt esitatud kujul, kadus esialgu päevakorralt ja võib loota, et see tuleb parem.

Või teine näide. Meil on piirkondi, kus valitseb alaline üleküllus põllutöölisest ajal, mil teisel osutub tööjõust puudus. Tänu Koja algatusele muudeti meil tänavu raudtee sõidutariife nii, et kodukohast eemale tööle sõitvatele ja sügisel koju siir-duvatele tööliste võimaldatakse saada 75% hinnaalandust.

Ehk võtame väikemaapidajate huvipiirkonna. Ma ei kõnele sellest tööst, mida Koda teinud kruntide ja juurdelõi-gete korraldamisel kaasaaitamise, iga-suguste vahekordade õiendamise jne. näol, vaid näiteks hoopis uute väikemaapidaja-tele sobivate alade, — aiandus-mesinduse, linnukasvatuse j. m. s., korraldamisest ja ergutamisest preemiasüsteemi abil. Käsi-käes sellega on kogu aeg püütud paran-dada väikemaapidajate töösaaduste turus-tamise tingimisi ja saavutatud tulemusi. Ja lõpuks ka tööturu korraldamise teel on samuti väikemaapidajate huvides tegutse-tud, kuna enamal juhtudel on väikema-apidajad meil ühtlasi ka maatööliseks.

Mitte Koja saavutuste loetelu ei tahtnud ma siin tuua, vaid üksnes mõningaid näi-teid neist, mis minul, kui eemalseisjal, sil-ma on paistnud Koja tegevuses, et illust-reerida Koja töö suunda ja meetodeid. Kes objektiivselt tahab hinnata Koja senist te-gevust, see peab tunnustama, et Maatöö-liste ja Väikemaapidajate Koda on sü-dilt väljas olnud iga asja eest, mis kuidagi kuulub ta valijaskonna huvipiirkonda. Ei tohi siinjuures unus-tada Koja piiratud ainelisi võimalusi ja tegevustingimuste raskusi. Maatöölised, samuti kui väikemaapidajad, on pillatud laiaili mööda maad, nende hulgas on vähe kogunud tegelasi, nende aineiline kehvus ja

Kogukonnamaks vabab liigitamist

Maatöölise sissetulekud pole suured. Rahapalk ulatub aastapõllutöölisel riigimõisades keskmiselt 120—130 kroonile aastas, seega vaevalt 10 kr. kuus. Era suurtaaludes kõigub see tavaliselt 100—110 krooni ümber. Ühe suurema paberivabriku põllumajapidamises on aastarahatasu kõigest 80 krooni. Suvitöölise teenistuski pole parem. Kuigi mõneltpoolt väidetakse, et põllutöölise palgad on otse kohutavalt tõusnud, siiski tegelik elu näitab teistsugust pilti. Kuue kuu teenistus kõikus meestel tänavu 150—250 krooni piirides, seega 25—40 krooni kuus. Talvisel aastapoolikul on aga sissetulek suhteliselt hoopis ahtakesem. Ja aasta üldkokkuvõtte ei rõõmusta kuuviisi töötajati.

Kuigi rahapalgale lisandub moon või prii ülalpidamine, ei tee see veel põllutöölise seisukorda hiilgavaks. On terve rida väljaminekuid, mida peab katma sularahas. Moonast osa rahaks teha ei luba põllutöölise tavaliselt lasterohke perekond. Ja rahapalgast üksi ei piisa kõigi kohustuste katmiseks. Lapsed lähivad kooli, vaja osta neile riideid, õppe-

abinõusid, raamatuid ja vihke. Vaja muretseda neile suhkrut ja muidki toiduaineid, mida nõuab kasvav organism. Töölisel endalgi kulub riiet, katkevad jalad. Ja mis see kõik maksab nüüd, kus elukallidus pidevalt tõuseb. Millest siis katta veel mitmesuguseid makse kirjule, kogukonnale ja mujale.

Eriti valus küsimus maarahvale ongi **kogukonnamaks**. Mitte sellepärast, et maatöölised ja väikemaapidajad ei tahaks kanda seda kohustust. Hoopis vastupidi — nad nõuavad ainult selle

jaotamist maksnikkude majandusliku kandejõu kohaselt.

On ju vastuvaidlemata tõsiasi, et suur-talu ja tööstuse pidajatel või teistel suuremate sissetulekutega maainimestel ei tee märkimisväärseid raskusi 10—15 kr. suuruse kogukonnamaksu loovutamine vallalaekasse. Kuid põllutöölisel, kraavikaevajal või elujõuetu väikekoha kasutajal, kellel sageli 6—7 last süüa annamas, annab säärase väljamineku katmine valusasti tunda. Pealegi, kus iga-suguseid makse ja muid laste ja töövõimetute vanemate ülespidamismuresid on niipalju, et sageli kipuvad murdma tub-
lima töömehegi.

riippuvus teistest — nagu töölistel pere-meestest, — surub neid alla, halvab nende isetegevust ja algatust. Maatöölise ja Väikemaapidajate Kojal oli raske nii ruttu leida ja tugeeda laialiste funktsionääride võrgu peale, nagu seda on teistel kodadel. Selletõttu on ülesannete täitmine raskendatud. Teisest küljest aga hoiab see ära bürokratiseerimise hädaohu, mis surétab elavat vaimu. Maatöölise ja Väikemaapidajate Koja tegelased, olgu keskuses, või Koja liikmed, pidid hingeliselt tundma kaasa sellele kihile, ta muredele ja vajadustele, pidid omama ennastsalgavat ohvri-meelt ja entusiasmi, et mitte lasta langetada kätel töökoorma suuruse ees.

Maatöölise ja Väikemaapidajate Koja esimese tööaasta tulemused tõendavad, et

seal, võttes arvesse tegelikke tingimusi, on oldud sellise andumuse ja armastusega asja juures, et esialgsest skepsisest peaks vististi tubli osa — kui mitte kõik — kadunud olema.

Iga õieti alustatud ja juhitud töö on nagu voolama pääsenud veekogu: ta uuristab ise endale tee edasitungimiseks ning kõrvaldab lõpuks suurimadki tõkked eest, olgu need seatud ka kõige vägevamate ja näiliselt kõikvõimsate jõudude poolt. Ja seda pidagu meeles Koja valijaskond, kelle ülimaks ideaaliks on olnud majanduslik rippumatus, vabanemine neid siduvatest köidikutest, võitlus vabaduse ja demokraatia eest.

M. Mihkelson.

Uue vallaseaduse järgi, mis hakkas maksma käesoleva aasta 1. aprillil, võetakse kogukonnamaksu (isikumaksu) valla kodanikkudelt 20 kuni 60 aasta vanuseni. Maksu suuruse määrab vallavolikogu, kusjuures see ei või isikult ületada 20 kr. aastas. Vallavolikogu võib jaotada maksukohuslasi liikidesse nende jõukuse järgi ja määrata üksikute liikide maksunormid. Tingimuseks on sealjuures, et kõrgema ja madalama maksumäära vahe ei või olla suurem kui viiekordne — seega, kui kõrgem maks vallas oleks näiteks 20 krooni, siis võib maksu alammäära määrata 4 kroonile.

Kogukonnamaksust on vabad tegelikus sõjaväeteenistuses olevad isikud ja riigi-, omavalitsus- või eraasutiste hoolekandel peetavad isikud. Peale selle võib vallavolikogu vabastada kogukonnamaksust üksikuid maksukohuslasi nende palvel, kui selleks on mõjuvaid põhjusi.

Vallavanema nõudmisel on tööandjad kohustatud pidama kinni vähemalt kuuks ajaks tööle palgatud isikute kuu tasust iga kuu kuni maksu tasumise tähtajani $\frac{1}{3}$ suuruse osa nende kogukonnamaksu kattteks. Ja edasi — kui perekonnaliikmed, kes ei saa oma tööst eest kindlat tasu ja kellel pole eraldi vara ega tulu, ei tasu maksu ise, siis maksab kogukonnamaksu see perekonnaliige, kelle majapidamises säärased isikud töötavad või elavad.

Isikutelt, kes pole tähtajaks tasunud neile või nende perekonnaliikmetele määratud maksu, võetakse viivitustrahvi 1% kuus. Kui maks on juba pööratud sissenõudmisele, siis nõutakse see sisse poolteisekordselt. Peale selle tuleb maksta muidugi ka eeltähendatud viivitustrahvi.

Sellised eeskirjad määrab uus vallaseadus. Nende kohaselt on vallavolikogule jäetud suured võimupiirid kogukonnamaksu määramisel. Vallavolikogu võib pidada silmas ka maksukohuslaste

majanduslikku kandejõudu. Ja just seda töölisel ja väikemaapidajad nõuavadki.

Paljud vallaomavalitsused ongi kogukonnamaksu määramisel teinud mitmesuguseid soodustusi. Mõnel pool on maks jaotatud isegi kuni kümnesse või rohkemasse klassi, vastavalt vallakodanikkude varanduslikule seisule. Nii näiteks on Koja usaldusmeeste andmetel Kihelkonna vallas (Saaremaal) viidud läbi 4 klassi (talupidaja, väikemaapidaja, perekonnaga tööline ja üksik tööline), Laimjala vallas 8 klassi, Leisi vallas samuti 8 klassi jne. Teised kogukonnad on teinud jälle mõnesuguseid soodustusi lasterikastele perekondadele jne. Suuremas osas valdades on aga maks liigitatud ainult maksnikkude soo järgi, kusjuures meestele on määratud ühesugune norm, selle peale vaatamata, kas neil on kümneid hektaare maad omanduses või peavad nad päev-päeva kõrval hankima elatist juhuslikust tööst, ja naistele samuti ühesugune määr, olgu ta siis suurtalu perenaine või põdura tervisega töölinaine. Sealjuures pole need maksud sugugi väikesed. On valdu, kus säärane ühtlane maks tõuseb meestel kuni 16 kroonini ja naistel 9 kr. peale. Mida aga selliste summade tasumine põllutöölise pisikesest rahapalgast tähendab, see on selge ilma pikemata.

Paari kuu rahapalk ohverdada kogukonnamaksuks,

see lööb liig suure augu sisse tööliste eelarvesse.

Võidakse öelda, et uus vallaseadus annab võimaluse maksude liigitamiseks, miks seda ei nõuta. Kuid see nõudmine pole nii kerge. Vallavolikogu kui tegeliku maksumääraja koosseisus on tööliste ja väikemaapidajate esindus äärmiselt väike. Koja büroo kogus omal ajal andmeid maatöölised ja väikemaapidajatest vallavolinikkude kohta ja siis selgus, et igas maakonnas oli terve rida valdu, kus volikokku ei kuulunud ühtegi

Kojale alluvasse kihti kuuluvad kodanikku. On siis ka loomulik, et nende ühiskondlikkude kihtide huvid ei leia valvolikogudes kuigi suurel määral rõhutamist ega arvestamistki. Ka vaesemate maksumaksjate poolt esitatud ühispalved pole leidnud tähelepanu. Ei ole ka põhjust arvata, et tulevikuski see küsimus nihkuks uutesse rööbastesse. Võibolla vaid siis, kui riigivõim ise püüab selles suhtes võtta ette mõnesuguseid samme.

Kogukonnamaksude liigitamise tarve maksumaksubasade kandjõu kohaselt on tõstnud üles Maatöölise ja Väikemaapidajate Koda, esitades mõni aeg tagasi selles asjas Siseministeeriumile ja Eesti Maaomavalitsuste Liidule vastavad

m ä r g u k i r j a d k i, kus kirjeldati maatöölise ja väikemaapidajate kehva elujärge ja neid raskusi, millega tuleb paljudel võidelda võrdlemisi suurte kogukonnamaksude tasumisel. Ühenduses lasterikaste perekondade abistamise aktsiooniga on Koda seda uuesti rõhutanud ja nõudnud, et lastekaitse ümberkorraldamisel tehtaks lasterikastele perekondadele soodustusi ka maksude alal.

Kogukonnamaksude liigitamine on hädavajalik. Seda nõuab õiglustunne, seda kirjutab ette ka elu ise. Linnades on see teostatud, mispoolest peab maa kehvem kiht olema asetatud raskemas seisukorda. Riik peaks siin algatuse võtma oma kätte. Maatöölised ja väikemaapidajad ootavad seda. **A. Vaigo.**

Mida ootavad maatöölised ja väikemaapidajad uuel asundusseaduselt

Asundusprobleem on tänapäeval paljudes riikides tõstetud väga tähtsaks kohale. Seda probleemi on püütud igalpool lahendada nii, et see oleks kooskõlas riigi ja rahva üldiste huvidega, kusjuures üksikute kihtide ja rühmituste erilised, sageli ka omakasupüüdlid soovid, on jäetud tähelepanemata. Asunduspoliitika peamiseks sihiks on olnud kõikjal rahva tööjõu otstarbekohase rakendamise ja üldise produktiooni tõstmise suund. On püütud ergutada paremaid ja edasipüüdlikumaid töömehi, andes neile eesõigusi asundustalude või eluasemekohade valimisel. On püütud tasandada sotsiaalsete kihituste vahesid, võimaldades madalamal sotsiaalsel astmel asuva-

tel, kuid edasipüüdlikkudel ja loovat töö harrastavatel inimestel asuda iseiseisva majapidamise juhtimisele. Kindla ja püsiva eluasemekoha loomisega on püütud kasvatada paljude maainimeste juures kindlusetunnet ja rahuliku loovtöö meeleolu. Paremate korteriolude loomisega on katsutud parandada ühtlasi ka rahva tervishoidlikku seisukorda maal. Kokkuvõttes võime mainida, et otstarbekohase asunduspoliitikaga on igalpool tahetud hoida ära maainimeste rändamist linnadesse, luues neile maal paremaid töötamisvõimalusi ja usku oma töö tagajärgedesse.

Maal linnaga põgenemine leiab aset meigi põllutöölise ja väikemaapidajate perekonnaliikmete juures, eriti hoogsalt sünnib see viimasel ajal. Siingi on selle peamiseks põhjuseks eluasemekoha ja isegi korralikkude elukorterite puudumine maal ja püsiva teenistuse mitteleidmine, eriti pikkadel talvekuudel. Laiaulatuslikuma asundustegevusega võiksime meigi pidurdada seda linnastumise voolu.

Vaadeldes asundustegevuse korraldamist teistes riikides, näeme selle sihi

Tellimiste vastuvõtjad! Tellimisraha on kõige hõlpsam Kojas büroole edasi saata sel teel, et maksate summa lähemas postiasutises Kojas jooksvale arvele nr. 699.

läbiviimise püüdeid pea kõikides asundustegevust arendavates maades.

Saksamaal on asundustegevus, eriti aga eluasemekohtade loomine, muutunud viimasel ajal päevaküsimuseks. Heites pilku põllutöölise seisukorrale Saksamaal käesoleva sajandi esimesel veerandil näeme, et see halvenes tähendatud ajavahemikul tunduvalt. Alaliselt majapidamises elutsevate kui ka hooajatöölise arv vähenes järjekindlalt, kuna nende töö asendati peamiselt päevatöölise tööga. Sellega kaotas põllutöeline kindlusetunde. Päevatöölise arv kasvas Saksamaal 1907—1925. a. vahel alaliste ja hooajatöölise arvel 198.000 inimese võrra. Kriisiajal muutus põllutöölise seisukord veelgi halvemaks. Kasvas ka üldine tööpuudus. Juba 1929./30. aasta talvel oli Saksamaal 260.000 töötut põllutöölisi. Isegi suvekuudel leiame siis töötuid põllutöölisi. Nii oli 1931. aasta augustis Saksamaal 106.000 töötut põllutöölisi. Olukorra halvenemine maal põhjustaski osaliselt maainimeste põgenemise linnadesse. Kriisiaja möödudes, kui vajati rohkem tööjõudu ka maal, oli sellest seal aga juba kohati puudus.

Et põllutöölisi hoida maal, selleks asuti Saksas viimasel ajal erilise hoolega looma avaramaid elamisvõimalusi laimatele maarahva hulkadele. Popsikohtade ja oma kodu asutamiseks määrati valitsuse poolt veel hiljuti 34 milj. riigimarka, sellest 19 milj. 1937. aasta jaoks. Selle summaga on võimalik asundada üle 13.000 töölis perekonna. Ka suuremate asunduskohtade loomisele pannakse Saksas viimasel ajal võrdlemisi suurt rõhku. Need kohad rajatakse enamikus 10—20-hektarilistena, kus on võimalik perekonna ülalpidamine täielikult. 1935. a. loodi 3780 sellist uut majapidamist 66.272 ha pindalaga.

Eluasemekohad rajatakse mitte sooservadele ja metsanurkadesse, vaid tähtsamatesse keskustesse, kus on paremad tööleidmise võimalused. Nii näeme, et Saksamaal püütakse viimasel ajal eriliselt suurt hoolt kanda selle eest, et maale jääks püsima maa tööjõud ja et see tööjõud leiaks seal ka täielikku rakendust. Sealjuures on erilise hoole alla

võetud lasterikkad perekonnad. Põllutöeline on tõstetud ausse. Korteriolude parandamisega on tunduvalt parandatud ka tervishoidlikke tingimusi, kasvatatud enesetunnet ja arendatud edasipüüdlikkuse vaimu. Selle laiaulatusliku asundustegevuse silmapaistvaid töötulemusi demonstreeritakse Saksamaal praegu suure uhkusega põllumajanduslikkudel näitustel, ajakirjanduses jm.

Kui vaatleme Rootsit, mida tihtilugu nimetatakse sotsiaalse ja majanduselu korraldamise suhtes ideaalseks riigiks, siis näeme, et sealgi on asundustegevuse arendamisele kui rahva maal hoidmise abinõule pööratud erilisel suurt tähelepanu. Juba 1874. a. tehti seal korraldus, et hakatakse müüma riigimaid asundamise otstarbel. 1904. a. väljaantud seadus määras 10 milj. krooni asundustööks lähema 5 aasta peale. See krediit anti peamiselt

maatöölisele maa ostmiseks ja hoonete püstitamiseks.

1908. a. määrati selleks otstarbeks uus 5-miljoniline krediit. Hiljem suurendati sellist toetust mitmekordselt. Eluasemekohtade kõrvale hakati looma ka uusi asunduskohti, kus oleks võimalik terve perekonna äraelamine talundi sissetulekust. Propageeriti kõige rohkem 10 ha suuruseid asunduskohti. 1926—1930. a. vältel loodi Rootsis keskmiselt 2200 uut põllumajapidamist ja 1300 eluasemekohta aastas. Nende asutamiseks kulus igal aastal riiklikke krediite kuni 18 milj. krooni ulatuses. Seda asundamistööd jätkatakse Rootsis tänapäevalgi ja mitte vähema hoo ja innuga. Igal korralikul, kokkuhoidlikul ja ausal põllutöölisel või väikemaapidajal, kes töötanud hea eduga omal alal mõne aasta, avaneb Rootsis odavaprotsendilise asunduslaenu saamise ja oma kodu loomise või-



malus. See annab usku ja julgust ka põllutöölisele ning virgutab teda oma tööjõu rakendamisele maksimaalsuse piirini. Ei ole siis ka ime, et rootsi põllutöölise ja väikemaapidaja on saavutanud seda, mida meie põllutöölise ja väikemaapidaja peab veel kauge tuleviku unistuseks. Hästi sisustatud ja kaunistatud kodu leiame Rootsis pea iga maatöölise ja väikemaapidaja juures. Telefon, raadio, pehme mööbel ja vasksed kööginõud kuuluvad sealsete maatöölise ja väikemaapidajate tavalise korterisisustuse hulka. Kõige selle saavutamiseks on tunduvalt kaasa aidanud nii otseselt kui ka kaudselt otstarbekohane asundustegevus.

Soomes asuti intensiivse asundustegevuse korraldamisele alates 1920. a. Ka sealgi on eluasemekohad loodud enamikus metsarikastesse kohtadesse ja tööstusrajoonidesse, kus on soodsad ja püsivad teenistusvõimalused. Ka seal on eluasemekohade kõrvale rajatud uusi asunduskohti, kus ei puudu võimalused perekonna elatamiseks talundist saadud sissetulekutega. Veel 1936. a. asutati seal 1730 asundustalu ja võimaldati juurdelõiget 875 väikemaapidajale. Suurem osa asundustegevusest Soomes sünnib aga eraalgatuslikul teel, kuna riigi poolt võimaldatakse odava maaostulaenu saamist. Nii näeme, et Soomeski on asundustegevuse arendamisele pandud võrdlemisi suurt rõhku.

Taanis on igal aastal loodud keskmiselt 4000—5000 uut asunduskohta. Asundustegevus koos soodustatud tingimustel laenusaaamise võimalusega, kuni 90% ulatuseni maa ostuhinnast — võimaldab sealgi igal ettevõtlikul maatöölisel asuda iseseisva majapidamise korraldamisele. Soodustatud maaostulaenu võimaldatakse neile maatöölis-

**Maatöölised ja väikemaapidajad! Uuendage aegsasti Teataja tellimisi 1938. a. peale. Teataja on kõige odavam maatöölise ja väikemaapidajate ajakiri. Teataja mak-
sab aastas ainult 1 kroon 20 senti, pool-
aastas — 70 senti ja 3 kuu peale — 40 s.**

tele ja väikemaapidajatele, kes vähemalt 4—5 aasta jooksul, arvates 17 eluaastast, on elatunud põllutööst. Soodsad laenuitingimused on andnud väikemaapidajatele Taanis võimaluse vahetada oma väikeseid maalapikesi kordkorralt suurema talundi vastu. Sellega on Taanis täielisel määral võimaldatud tõus sotsiaalsel astmestikul. Ei ole siis ka ime, et iga maatöölise kui ka väikemaapidaja rühmab teha seal tööd kõige hingega, et jõuda elus kiiremini edasi.

Maareformi läbiviimisega on Eestiski loodud suurim ja põhjalikum pööre agraarolude korraldamisel. Laiulatuslik maareformi teostamine on olnud otse õnnistuseks meie maale ja aidanud meie elu viia edasi aastakümnete võrra. Ka laialdaste rahvahulkade sotsiaalsete tingimuste parandamine sel ajajärgul on olnud suuremalt osalt seoses maareformiga. Kahjuks aga ei leidnud maareformi läbiviimise ajal meie maatöölise ja väikemaapidajate huvid täielikku kaitset ja need rahvakihid jäid oma enamuses endiselt kiratsema.

Ka pärast maareformi on püütud meil asundustegevust arendada võimaluste piires. 1929. a. pandi kehtima *Asunduskapitali seadus*, millist hiljem mitmel korral täiendati. Tähen-
datud seaduse alusel omandas riik maid asundamise otstarbel ja võis anda ka asunduslaenu maaostuks. Sel teel rajati meil kuni 1935. a. 1216 asunduskohta. Asundustegevuse arendamiseks anti viimasel ajal riigi poolt summasid ligemale 1 miljon krooni ulatuses aastas, mis osutub siiski küllaltki piiratuks summaks selle laiulatusliku tegevuse arendamiseks. Ka möödunud aastal arenes asundustegevus meil peaaegu endises ulatuses. Riigi poolt asustati enamasti kultiveerimisele võetud uudismaid, mille asustamine võrdlemisi kulukas. Käesoleval aastal liiguvad kuuldused, et sedagi piiratud asundustegevust tahetakse meil hakata piirama, vaatamata sellele, et

nälg maa järgi on suur nii maatöölise kui ka väikemaapidajate keskel.

Küllalt rasked on praegu maasaamise

võimalused kõige eeskujulikumalgi põllutöölisel, kes aastate jooksul on rühkinud teha tööd teise põllul selle sihiga, et kord jõuda ka oma maalapikese korraldamisele. Veel vähem võimalusi on meie maatöölisel ja väikemaapidajal odavaprotsendilise maaostulaenu saamiseks. Sageli näeme, et väikemaapidajad rendivad maatükke 40—50 krooni aastarendiga hektarilt. Selline nähe ei esine mitte üksi linnade ümbruses, kus maahind kallim, vaid isegi kaugemates metsanurgakohtades. Maatöölised ja väikemaapidajad pöörduvad nii sageli oma kutsekojagi poole nõuküsimustega, kust ja kuidas on võimalik saada maad või odavat pikaajalist laenu eluasemekoha või asunduskoha soetamiseks. Uue asundusseaduse väljakuulutamise puhul on need järelepärimised muutunud veelgi tihedamaks, kuna loodetakse, et see seadus loob paremaid võimalusi igatsetud maalapikese saamiseks. Sellepärast tahaksime ka meie loota, et uus asundusseadus, mis hakkab kehtima 1. jaan. 1938. a., tooks elevust ja hoogu meie asundustegevuse elustamisel. On ju selge, et otstarbekohase asundustegevuse arendamisega aitame kaasa kogu meie põllumajanduskultuuri tõusule. Sellega juhime vabad tööreservid loovale ülesehitavale tööle ja lahendame kõige otstarbekohasemalt ka meil nii väga ülespuhutud põllutöölise kriisi, luues vastava arvu eluasemekohti neisse piirkondadesse, kus põllutöölisi vajatakse püsivamalt.

Kuuldavasti aga kavatakse edaspidi asundustegevuse arendamist hakata veelgi enam piirama, et anda rohkem

võimalusi uudismaade premeerimise laiendamiseks.

Uudismaade preemiaid antakse praegu kõigile. Ka neile, kes küllalt võimelised on uudismaade harimist läbi viima omal käel. Samuti ei tehta takistust preemiade maksmisel neilegi, kes oma talu teisest otsast jätavad uuesti sööti sama palju maad, kuipalju nad preemia abil üles harisid. Räägitakse juhustest, kus peremees künnab preemia abil üles kauaaegse söödistanud maa, mis sööti jäänud tema oma lohakuse tõttu. Kuigi kõik kuulduks sellel alal ei vasta tõele, on siiski selge, et uudismaade premeerimine ei anna alati sugugi nii suurt efekti, kui sellest loodetakse, eriti veel siis, kui arvestame kogu meie põllumajanduse arenguga, mitte aga üksikute ringkondadega.

Otstarbekohaselt korraldatud asundustegevus aga juhiks noori, energilisi ja algatusvõimelisi inimesi iseseisva loova töö juurde, kasvataks ka põllutöölises tööindus, nagu seda näeme Taanis ja teistes Skandinaavia riikides. Otstarbekohaselt korraldatud asundustegevuse kaudu, kuhu kuulub ka eluasemekohtade rajamine, on võimalik rakendada ka kõiki vabu tööjõu reserve põllutööle ja meil poleks tarvis enam tuua põllutöölisi piiri tagant. Neil põhjustel tahaksimegi näha, et uus asundusseadus, millega antakse võrdlemisi avarad võimalused asundustegevuse arendamiseks, tooks kaasa ka hoogu tegevvõimeliste asundamistöölise läbiviimiseks. See oleks kõikide maatöölise ja väikemaapidajate ühine soov.

G. Abel.

IGA MAATÖÖLISE JA VÄIKEMAAPIDAJA AUKOHUS ON TELLIDA ENDALE MAATÖÖLISTE JA VÄIKEMAAPIDAJATE KOJA TEATAJA. TEATAJA TELLIMISI VÕTAVAD VASTU KÕIK POSTIASUTISED, KOJA LIIKMED, LIIKMEASEMIKUD JA VALIJASMEHED. TELLIDA VÕIB KA OTSE KOJA BÜROOST TALLINNAS, PÄRNU MNT. 10—15, SAATES SINNA TELLIMISHINNA KIRJAMARKIDES

TEATAJA JÄRGMINE NUMBER ILMUB VEEL ENNE JÕULUPÜHI, MISPÄRAST PALUME KAASTÖÖD SAATA KOJA BÜROOLE ÄRA HILJEMALT 10. DETSEMBRIS S. A.

Maatöölise kutseharidusele rohkem tähelepanu

Põllutöö on aastate vältel muutunud järjest keerulisemaks. Leiutatakse uusi masinaid, täiendatakse seni-seid sisseseadeid. Nende käsitlemine nõuab oskusi. Ja oskusi tuleb õppida. Neid peab andma põllutöölise kutseline ettevalmistus.

Praegu on aga meie maatöölise kutsehariduse põld veel täiesti söödis. Koole, kus õppinud taluperemehi ette valmistatakse, on küllaldaselt. Aga seesuguseid, kuhu põllutööline võiks minna oma piskeste võimalustega ja omandada tarvilikke kogemusi töötamiseks põllul, liig vähe.

Öeldakse, et miks neid koole asutada, kui töölised sinna õppima ei lähe. See väide on ka põhjendatud, sest õppinud töölise seisund on praegu veel kindlustamata. Kes rohkem kulutanud enda ettevalmistusele ja kes ka rohkem võib, sel on ka nõudmised mõnevõrra suuremad. Kõigepealt palga alal. Sest pole ju mõeldav, et see tööjõud, kes oskab ümber käia põllutöomasinatega, kes oskab otstarbekohasemate töövõtetega ja parema tööjaotusega saavutada suuremaid tulemusi, saaks sama tasu oma jõupingutuste eest kui täiesti õppimatu, keda tuleb alles õpetada ja juhendada. Paraku on aga praegu olukord siiski pea igalpool selline. Ainult üksikud teadlikumad taluperemehed hindavad kutsehariduse tähtsust põllutöölise juures. Teised püüavad ajada läbi odavamaga tööjõuga, kuigi see lõppkokkuvõttes võib mõnikord minna kallimakski.

Praegune olukord on aga seesugune, et teeb paratamatuks vaadete revideerimisele võtmist põllutöölise kutselise ettevalmis-



Koja revisjonikomisjoni liige
Heinrich Rist.

Sündinud 16. aprillil 1907. a. Läänemaal, Vigala vallas. Õppinud kohalikus algkoolis ja täiendanud oma haridust iseõppimise teel. Olnud pidevalt tegev mitmes organisatsioonis, nagu Ü. M. Ü. Koonga-Kõima osakonnas esimehena, sealse haridusseltsi juhatusliikmena jne. Maatöölisena töötanud juba 15 aastat. Maatöölise ja Väikemaapidajate Koja liikmeks valitud maatöölisena 11. valimisringkonnast Läänemaalt.

tuse alal. Vastavad asutised, kelle ülesandesse see küsimus kuulub, peaksid astuma siin rutulisi samme, et kutseharidust maatööliskonnas rohkem levitada ja tõsta ausse töösangareid. Eriti nüüd, kus korduvalt räägitakse põllutöölise puudusest ja võrast riigist töölise toomisest. Ühenduses sellega tuleks kindlustada ka õppinud töölise palgaolusid ja teenistustingimusi, mis sugused praegu sunnivad iga töölise, kes saanud veidi laiemat haridust, pöörama selja maaelule ja põllule.

Meie, maatöölised, ootame seda.

H. Rist.

Metsatööliste sotsiaalkindlustusest

Maatöölise hulka loetakse ka metsatöölisi. Ja seda täie õigusega. Põllutöölise järgi moodustavad nad teise suurema tööalalise erirühma maal. Viimase rahvalugemise andmetel oli metsanduse alal töötajaid üldse 9300 isikut, neist aktiivseid palgalisi töötajaid 9250. Muidugi ei näita see arv kaugeltki veel metsatööliskonna suurust, mida on üldse raske määritleda. On ju alalisi metsamehi, kes päev-päeva kõrval töötavad metsas, võrdlemisi vähe. Ajutiste metsatöölise arv aga ulatub tuhandetesse, eriti talvel raie-tööde haripunktil. Nii oli möödunud talvel üksi riigi metsatöödel ligi 15.000 töölisi. Arvates siia juurde veel erametsades teenistust leidnud metsamehi, siis paisub mainitud kutseala osatähtsus küllaltki oluliseks.

Peab aga kohe märkima, et meie tööõiguses pole metsatöölisele kujunenud veel õiget paika ja täpset mõistetki. Vastav seadusandlus teeb selles suunas alles esimesi samme. Põllutööline selle vastu on leidnud juba palju üksikasjalisema piiritle. Samuti on alles kindlamat vormi võtmas metsatööliskonna sotsiaalkindlustusala.

Metsatöödel on töölise elu sageli ohus-tatud. Alla langev puu ja vahe kirves põhjustavad tihti raskekujulisi tervisrikkeid. Pole haruldased surmajuhtumidki. See kõik on sundinud pöörama tähelepanu metsatöölise kindlustamisele tööõnnetuste vastu. On mindud veel kaugemalegi — paljudes maades on pandud maksma haiguskindlustuski ja loodud vanaduspensioni saamise võimalused. Meil on esijoones püütud lahendada õnnetusjuhtumite vastu kindlustamist.

Need töölised, kes on põllutöölisena tööl taludes ja talundi majapidamise jaoks raiuvad metsa, jäävad sealgi põllutööliseks ja alluvad sellistena ka Põllutöölise õnnetusjuhtumite vastu kindlustamise seadusele, millest tõime ülevaate Teataja teises numbris. Sealjuures pole tähtis, kas nad teenivad eraisikule, omavalitsusele või riigile kuulavas põllumajapidamises. Ei tööta aga põllupidaja metsa üles oma talundi tarviduseks või

on tal saeveski, kus lõikab naabrite metsamaterjale, siis on säärane töö tööstuslik töö ja ei kuulu seega enam põllutöölise kohta kehtimapanud normide alla. See ei tähenda aga veel, et töölised sel juhul ei allu üldse sotsiaalkindlustusele. Vastupidi — selle töö juures on töölised kindlustatud nii tööõnnetuste kui ka haiguste vastu, kuid juba tööstustöölise kohta seatud reeglite järgi. Kindlustamine tööõnnetuste vastu toimub kindlustusühisuse kaudu tööandja kulul. Vigasaanule antakse ühisuse poolt abiraha ja jääva tööjookaotuse korral pensionigi. Haiguste vastu on säärasead töölised kindlustatud haigekassade kaudu.

Suurem osa metsatöölisest leiab tööd riigi metsatöödel Aktsiaseltsi Eesti Metsatööstuse teenistuses. Eriti nüüd, kus riigi metsade ülestöötamine on koondunud peaaegu tervikuna mainitud ettevõtete kätte. Riigi metsa-raietöödel töötavad töölised olid kuni 1936. a. sügiseni, millal hakkas maksma uus pensioniseadus, kindlustatud Tööstusliku töö seaduse alusel. Uus pensioniseadus aga kaotas eelmainitud seaduse vastava peatüki maksuvuse. Seega ühtlasi kadus seaduslik alus metsatöölise sotsiaalkindlustuse teostamiseks ja näis, nagu ei alluks metsatöölised üldse enam kindlustamisele tööõnnetuste vastugi. Selle küsimuse üle võttis seisukoha ka Maatöölise ja Väikemaa-pidajate Koja juhatus. Ühtlasi juhiti vastavate asutiste tähelepanu eelkirjelatud ebaloomulikule olukorrale. Riigi metsatööstuse ümberkujundamisega aktsiaseltsinguks rajatigi uus alus metsatöölise sotsiaalkindlustusele.

A.-s. Eesti Metsatööstuse asutamise seaduse järgi on kõik aktsiaseltsi töölised, kes töötavad metsaülestöötamisel, väljaveol, laadimisel, parvetamisel ja teistel metsatöödel, kindlustatud õnnetusjuhtumite vastu ühel alusel põllutöölisega. Järelikult saavad nad vigastuse puhul arstiabi, rahalist toetust, haiglaravi ja jäädava tööjookaotuse korral pensionigi. Vigastatu surma korral antakse pensioni ka lesele ja lastele. Kõik kulud kannab siin aktsiaselts.

Need aktsiaseltsi töölised aga, kes leiavad teenistust aktsiaseltsi tööstusliikudes käitistes (nt. saeveskites), on tööõnnetuste puhuks kindlustatud ühisel alusel tööstustöolistega, see-ga vastava kinnitusühisuse kaudu.

Peale õnnetusjuhtumite vastu kindlustamise antakse aktsiaseltsi tööliiskonnale toetust ka haiguste puhul. Haigekassa alla küll need töölised ei kuulu, kuid arstiabi ja rahalist toetust saavad nad seltsilt ühel alusel riigiteeni-jate ja töolistega. See toetus on võrdle-misi suureks abiks kogu töölisperele. Abi saavad nii töölised ise kui ka nende pere-

konnaliikmed alates seitsme päeva möö-dumisest töölise tööle asumisest arvates. Tasuta ravi antakse sünnitusel, nakkus-haiguste puhul ja teenistuskohuste täit-misel saadud haiguste korral, muu ravi eest tuleb maksta omaltpoolt vastavalt palgale 15—55%. Peale ravi näeb seadus ette veel sünnitusabi, haiguseraha, ühe-kordse toetusraha ja matuseraha saamise võimalusi. Ka maksetakse naistöölistele palka edasi enne ja pärast sünnitamist.

Aktsiaseltsi tööstusliikude käitiste töölised kuuluvad haiguskindlustusele ühisel alusel teiste tööstusliikude käi-tiste töolistega. **Metsamees.**

Kuidas uuritakse Taanis põllutöölise puuduse küsimust

Põllumajanduse tööjõu küsimus pole kerkinud päevakorrale mitte üksi meil, vaid see on tõsiseks keerdsõlmeks välismailegi. Eriti T a a n i s, kus sellele on pühendatud palju tähelepanu. 1935. a. kevadest peale avaldatud korduvad kaebused põllutöölise puuduse kohta andsid tõuke kõne all oleva küsimuse põhjalikuks uurimiseks riikliku erikomisjoni kaudu, mis koosnes sotsiaal-ministeeriumi ametnikkudest ja põllumeeste, väikemaapidajate ning töölise kutseühingute esindajatest. Komisjon tegi oma töö väga põhjalikult ja esitas selle kohta ministeeriumile kirjaliku aruande möödu-nud talvel.

Komisjon võttis oma ülesande täitmisel aluseks kõigepealt 1934.—1936. a. põlluma-jandusliikude loenduste kokkuvõtted, täiendades neid mitmesuguste teiste and-metega ja järelepärimiste ning ankeetide tulemustega. Neist selgus, et palgalise tööjõu alal on Taani põllumajanduses sündinud tagasimineki. Kuid see vähjakäik pole siiski nii suur, kui väidetakse. Andmed vajavad selles suhtes tugevat õiendamist. Nad on sageli erapoolikud ja ei vasta tõele. Komis-jon leidiski neid küllalt juhte, kus tööpak-kumisi oli registreeritud kahekordselt. Pal-jud peremehed, kes andsid üles, et neil on töölise puudus, ei vajanud neid üldse. Sa-muti ei lugenud komisjon kaaluvaks ka nende talupidajate väiteid, kes pakkusid töölisele vähem palka kui tavaliselt maksti. Ja kui sel teel kontrollitud arvustikust la-hutati veel tööbörsides 1936. a. suvel re-

gistreeritud 3620 tööta põllutöölise, siis vä-henes töökäte puudus päris tunduvalt.

Kuid sellega polnud komisjoni ülesanne veel täidetud. Tõsine töö alles algas: tuli selgitada ja uurida põllumajandusliku töö-jõupuuduse põhjusti.

Nagu meilgi nii ka Taanis ei ole see nähe uus, vaid omab pika ajaloo. Juba 1908. a. oli Taani põllumajanduse selts määranud komisjoni, kes pidi tutvuma küsimusega ja esinema olukorra parandusettepanekutega. Pärast maailmasõda kerkis asi uuesti päe-vakorrale. Ja sealt peale on selle üle kõ-neldud pidevalt.

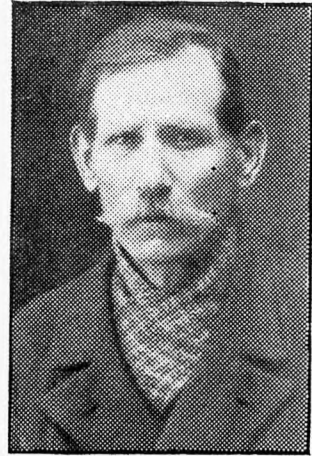
Põllutöölise vähese saadavuse põhjusi on siin palju. Need pakuvad huvi meilegi. Erikomisjon tõstab omas aruandes neist esikohale töölise paremaid tule-viku väljavaateid tööstusliikudel kutsealadel. Tööstus pakub noorele inime-sele suuremaid edasijõudmise võimalusi. Selle tõttu on ka täiesti loomulik, et põllu-majanduses on küll 15—24 a. töölise osa-tähtsus võrreldes teiste kutsetega suur, kuid juba 25—34-aastaste arv näitab mär-gatavat vähenemist ja 35—44-a. rühm on noortega võrreldes läinud ligemale kolm korda tagasi.

Teiseks põhjuseks, miks maatööliskonna ettevõtlikum ja elujulisem osa vahetab sulasesõlve tööstustöölise kutse vastu, on kõrgem tötasu tööstusliikudel töö-aladel, lühem tööpäev, parem puhkeaja kor-raldus ja kaugelt avaramad võimalused va-baaja veetmiseks. Osavõtuvõimalused kur-



Koja liige Jüri Puksman.

Sündinud 21. aug. 1880. a. Läänemaal, Märjamaa vallas väikemaapidaja perekonnas. Omandanud vallakooli hariduse. 1908. a. peale töötanud Tallinnas Maieri, Volta ja Balti Puuvilla vabrikutes. Hiljem olnud Merikülas talu-tööjuhatajaks. Praegu elab Virumaal, Vaivara vallas, Kirikukülas, kus peab väiketalu. Maa-tööliste ja Väikemaapidajate Koja liikmeks valitud väikemaapidajana 1. valimisringkonnast, Virumaalt.



Koja liige Taavet Karp.

Sündinud 6. märtsil 1877. a. Virumaal, Iisaku vallas, Vaikla külas. Oppinud endises vallakoolis. Teinud läbi Vene-Jaapani sõja ja Maa-ilmasõja, kus saanud haavata. Olnud sõjavangis Saksamaal kuni sõja lõpuni. Praegu elab Vaikla külas, kus harib oma väikekohta ja teeb puu-tööd. Maatööliste ja Väikemaapidajate Koja liikmeks valitud väikemaapidajana 2. valimisringkonnast, Virumaalt.

sustest, loengutest, koosviibimistest ja muust ajaviitest on ju linnas palju laiemad kui vaikes ja tagasihoidlikus maaõhk-konnas.

Suuresti põhjustavad põllutööliste maalt põgenemist korterioludki. Viimased ei vasta Taaniski töölikorterite kohta üles-seatud nõuetele, kuigi sealset töölikodud on meie omadest palju paremad. Ka on avaldanud mõju sündivuse tagasi-minek maal, eriti aastatel 1930—1935. Kui loendatud põhjustele lisada juurde veel põllutöö hoajalist iseloomu, suurt tööliste nõudmist ehitustöödel, telliskivitehastes jne., puudulikku töövahetalitust ja talupi-daja perekonnaliikmete ning sugulaste töö-jõu rakendamise vähenemist, siis on põllu-tööliste vähesust põhjustavate tegurite pilt täielik. Väärrib tähelepanu, et see väga suu-res ulatuses ühtib meie oludega: ükski loendatud põhjustest pole meil tundmatu.

Erikomisjon võttis oma ülesannet veelgi laiemalt ja koostas ka ettepanekud olukor-ra parandamiseks. Kõigepealt juhiti tähe-lepanu sellele, et tööpäeva pikkus põllumajanduses vajab reguleerimist. Pikk tööpäev riisub tööliselt kõik need hüved, mida võimaldab 8-tunnine tööaeg linnatöö-

liskonnale. Teiseks tuleb laiendada puhku-sesaamise võimalusi, kusjuures peab mää-rama kindlaks puhkuse andmise ulatuse ja puhkeaja pikkuse, tegema puhkuse palga-liseks ja panema maksma keelu puhkusest loobumise kohta. Puhkeaja küsimuses rõ-hutas komisjon eriti välismaa eeskujusid. Nii maksab Inglismaal seadus, mille põhjal tööandjad peavad andma tööliselise pool vaba päeva nädalas. Ka Rahvusvaheline Tööstööbüroo on otsustanud töötada välja kon-ventsiooni eelnõu põllutööliste palgalise puhkeaja kohta ja Rahvusvaheline Põllu-töökomitee, kelle liikmeteks põllumajandus-likud ühingud, otsustas möödunud aastal pöörduda kõigi maade valitsuste poole ning juhtida tähelepanu sellele, et kõik põlluma-janduses töötavad tööliselised saaksid samade hüvede osaliseks nagu töötajad teistel kut-sealadelgi. Eriti peab komitee küpseks pal-galise puhkuse ja vaba poolpäeva seaduste elluviimist.

Edasi tuleks algatada ja asutada ettëyõt-teid, kus maanoorsugu võiks veeta vaba aega ja mis peaksi —

hoolitseda korralikkude
töölikorterite
soetamise eest. Tööandjatele tuleb anda

tähtaeg, millaks nad peavad seadma korda praegused töölise eluruumid ja näha ette trahv selle korralduse mittetäitmise puhuks. Selle töö teostamiseks tuleb aga talupidajatele võimaldada riigi poolt toetusi ja soodustatud laenu. Peetakse tarvilikuks, et iga tööliselamu varustataks maalapiga, kuhu tööline võiks asutada väikese aia, pidada kanu jne. Seega oleks töölisel vabal ajal sobiv töö ja töötaoleku puhul võiks ta sellest maalapist hankida endale vajalist sissetulekut.

Kõigest sellest üksi on aga komisjoni arvates vähe. Tuleb astuda samme selleks, et perekonnaga ja vanemad töölised leiaksid laiemas ulatuses tööd ja leiba põllumajanduse alal. Ka tuleks senisest rohkem sõlmida aastalepinguid. Suviliste lepingud põhjustavad töölise vallandamise 1. novembrist alates. Vallandatud tööline otsib talvekuudeks teenistust mujalt, kust ta ei pöördu sageli tagasi kevade tülleski. Kuid töölisi ei meelita aastalepingud. Seda arvestades tuleks neile töötajatele, kes kauplevad tööle pikemaks

ajaks, anda eri soodustusi, näiteks pikemat puhkust, toetust põllumajanduslikkudes koolides ja rahvaulikoolides õppimiseks jne. Soodustusi ei tuleks keelata peremeestelegi, kes palkavad töölisi vähemalt aastaks, eriti mitmesuguste maksude vähendamise või ärajätmise näol.

Tuleb anda ka soodustusi kutsesuhariiduse omandamiseks. Mida parema ja põhjalikuma hariduse saab tööline teatud alal, seda enam süveneb temas soov jääda truuks sellele kutsele ka edaspidi. Õppevõimaluste avardamiseks tuleks komisjoni arvates märksa suurendada riigi poolt õpilastele antavat toetust.

Lõppeks soovitab komisjon võtta reguleerimisele ka põllutöölise palgalolu. Tuleks määrata kindlaks minimaalpalgad eri maakondade jaoks. Need minimaalpalgad peaksid muutuma vastavalt põllumajanduse kandejõule. Kuid sealjuures peab palkade vähenemisel olema piir, millest palk ei tohiks minna väiksemaks ka suurema kriisi ajal.

A. V.

Koja liikmed kirjutavad

Tahame töötada!

Kui Maatöölise ja Väikemaapidajate Koda alustas tegevust, kostis siit-sealt häält Koja vastu, kuna arvati, et sellest vaevalt saab kutsehuvide kaitsjat. Ometi on aga Koda algusest peale selgesti näidanud, et ta on seadnud esirinda just Koja alla kuuluvate väikemaapidajate ja töölise eluliste huvide rõhutamise. Ta tahab veel arendada nende kihtide hariduslikku taset ja ühiskondlikkude kihtide vahelist ühtekuuluvuse tunnet.

Ta on püüdnud ja püüab ka edaspidi parandada kõike, mis juba aastaid rõhub maatöölise ja väikemaapidajate südant. Ta ei lase tulevikku seada illusioonide järele, vaid püüab otsustada igapäevaste elamuste põhjal. See tõsielule julgelt näkku vaatamine on meid välja kannud rasketest katsumis-aegadest ja aidanud oma organisatsioonini. Loodame, et säärane kaine mõistus meid ka tulevikus edasi kannab ja et maatöölisele ja väikemaapidajatele antakse oma kutseorganisatsioonide võrgu loomiseks tegevusvabadus, mis võimaldaks organiseerida ühte tervikusse laialipaisatud põllutööliskonda. See annaks ka täieliku ülevaate põllutöölise arvust, võimaldaks kutse ja üldhari-

duslikku tasapinda ühiselt arendada ja põllutöölise ei tunneks ennast olevat üksinda ja mahajäetuna, vaid ta tunneks ennast võrdsena teistega.

Ja kui veel saavutaks meie lootus paremate töötingimuste, korteriolude ja õiglaste tööaegade suhtes oma eesmärgi, siis kasvataks see vankumatut usku põllutöölise enesetundesse, see tunne täidaks uhkusega iga maatöölise rinda ja siis meie Eesti vanemad suudaks anda veel küllaldaselt tugevaid poegi ja tütreid põllutöödele ja ei oleks maatöölisi vaja vedada sisse välismaalt.

A. Kodasma,
põllutöölise, Koja liige.

Veel maatööliskonnast ja tööjõuküsimusest põllumajanduses.

Põllutööhooaeg maal on jõudnud praegu lõpule. Oleks võinud arvata, et koos sellega ka tööjõuprobleemi arutelu vaibub kuni uue hooaja lähenemiseni, kuid mitmed viimaseaja sõnavõttud meie riigielus väga kõrgele positsioonil seisvatelt isikutelt on selle küsimuse eriti välja tõstnud ja selle probleemi lahendamise vajadusele tähelepanu juhtinud. Teisalt, nagu juba varem märgitud, kogutakse aga andmeid selle kohta, kui

palju läheks tulevaks põllutööhooajaks meil põllumajanduses vaja välistööjõudu ja määrgitakse kasvavat tööliste puudust Lõuna-Eestis. Tööjõuprobleem maal muutub järjest tõsisemaks ja keerulisemaks. Viimased kokkuvõtted tööliste arvu kohta tööstustes näitavad juurdekasvu. Kuna üldiselt on teada, et linnades rahva juurdekasv on väga väike, siis tööliste juurdevool tööstustesse võib sündida peamiselt maalt.

Miks põgenevad töölised maalt? Selleks on mitmekordseid põhjusi. Näit. viletsad korteriolud maal, paremad töö- ja palgatingimused tööstustes, kestvam töövõimalus ja korraldatud kindel tööaeg. On siis täiesti loomulik, et töölised valguvad sinna, kus neil on parem. Seda nähet ei saa rahvamajanduslikust seisukohast hukka mõista, vaid loomulik on see, et vabu töökäsi juhitaks sinna, kus töö produktiivsus suurem. Meie kasvava ja areneva tööstuse juures see nähe ka lähemas tulevikus vist ei vähene, pigem küll suureneb. Kas oleks mõeldav piiri tõmbamine selle nähte pidurdamiseks? Praegusel silmapilgul vist küll mitte, küll kõneldi sellest tööpuuduse ajajärgul. Siit järgneks edasi küsimus — kas areneva ja kasvava tööstuse tööjõudlus on ainsaid põhjusi, mis suurendab tööjõu puudust maal? Vastus oleks eitav. Selle nähte põhjustajana võib loetella veel terve rea muid põhjusi: üldine linnastumise protsess, maareform ühes sellele järgnenud asundustegevuse, väikekohtade elujõulisemaks muutmise ja psühhikohtade eraldamisega, rahvaarvu väike juurdekasv, eriti sõjaaegse madala sündivuse tagajärjel tekkinud täisealiste tööliste puudujääk praegusel ajal, kus selle sugupõlve vanusepiir on jõudnud aastatesse, kus neil tuleks asuda tööprotsessi. Edasi on märgitud ühe suurema puudusena t ö ö t u r u k o r r a l d a m a t u s t. Statistiliste andmete najal on meil selgitatud tööjõu ülejääke piiriäärsetes rajoonides ja üldiselt märgitud seda, et meie väiketalundites on töökäsi rohkem kui vaja, — neid ülejääke tuleks juhtida kas tööstusse, kus see tööjõud kiiremini rakenduks väärtusi loovasse tööprotsessi, või juhtida vähemtasuvasse põllumajandusse, neisse kohtadesse, kus töökätest suurem puudus.

On kõigile selge, et ülalmärgitud tööliste kriisi põhjustavad nähtused on kõik arenevast elust enesest välja kasvanud ja neid katsuda pidurdada tähendaks takistada üldist arengut. Ka rahvaarvu vähene juurdekasv on seda laadi nähe, kus puuduvad radikaalsed abinõud selle kiireks muutmiseks. Ainsana nähtusena on tööturu ümberkorraldamine, mis peaks andma tagajärgi, kui

seda teha otstarbekohaselt. Senised katsed sel alal pole kahjuks suutnud täita oma ülesannet; siin on tööandjate ja töövõtjate vaated selle korraldamise asjus läinud lahku ja uute katsete tegemisel tuleks otsida ühist keelt selles, et tagada mõlemapoolset usaldust selle töö teostamisel.

Edasi on märgitud veel terve rida neid põhjusi, mis mõjutanud põllutööliste kriisi süvenemist. Puudub töö- ja teenistusvahetordi reguleeriv seadus ja sellest sõltuvalt puudub põllutööliskutsel teatud k i n d l u s e t u n n e. Põllutöölise kutsele kui niisugusele vaadatakse meil kui hädakutsele, kui ajutisele töövõimalusele, millele keegi ei saa oma tuleviku rajada ja kust esimesel võimalusel püütakse põgeneda. See on ala, kus noored katsumata teha esimesi samme tööpõllul, või kuhu vanad on jäänud peatuma, kelle tiivad enam ei kannu kaugemale. Eelmärgitud põhjustel on ka arusaadav, et põllutööliste seas pole igalpool arenenud ega välja kujunenud töödistsipliinist lugupidamine ja puudub kohtusetunne selle ala käsitamise puhul. On arusaadav, et eriti praegusel ajal on palju kaebusi töödistsipliini puudumise üle põllutööliste seas. See sugupõlv, kes asub tööle nüüd, on sündinud ja üles kasvanud sõjaaja ebanormaalses oludes, on üldiselt palju nõrgem ja vastuvõtlikum mitmesugustele pahedele. On paratamatut, et põllutöölise kutsele tuleb anda vääriiline seisukoht teiste kutsete kõrval, on paratamatut, et seda kutset peab ka õppima, eriti praegusel mehhaniseerimise ajajärgul, et sellele kutsele täisvääriilisena töötajana tööle asuda. On rõõmustav nähe, et sellest on ka tööandjate ringkonnas aru saadud ja tähelepanu juhitud selle küsimuse lahendamise tarvidusele.

Kui asuda küsimuse juurde, mida on võimalik olemasolevate võimaluste piirides teha põllutööliste kriisi lahendamiseks maal, siis peab ütleva, et sellele küsimusele vastamine on väga raske.

Üldiselt tuleb aga rõhutada, et maatöölise elu- ja palgatingimusi tuleb parandada ja vana d u s e v a s t u k i n d l u s t a m i n e l ä b i v i i a. Nende probleemide teostamist ootab maatööliskond juba ammugi. Edasi on märgitud mitmesuguste elu- ja tööalaliste reformide vajadust, et maatöö ja -elu muutuks kultuursemaks ja kodutunne suuremaks. Seda tööliste poolel. Põllumajapidamises eneses aga tuleks kogu töösüsteemis viia läbi uuendusi; siin on rõhutatud mehhaniseerimise väljaarendamist ja ratsionaalsemate tööviiside ja töövõtete rakendamist. Neid reforme on vaja selleks, et jõuda välja sinna, et meie oma majanduslikus arengus võik-

Poolakad siiski talveks siia

Ühenduses Maatöölise ja Väikemaapidajate Koja poolt Sotsiaal- ja Põllutöeministritele esitatud märgukirjadega (märgukirja kokkuvõte on toodud „Teatajas“ Nr. 3) poola põllutöölise talveks siiajätmise asjus on ajakirjanduses olnud korduvalt juttu selle küsimuse üle. Sõna on võtnud ka Põllutöökoja tööbüroo juhataja, kes kirjutab „Põllumajanduses“ Nr. 43 muuseas järgmist:

„Viimaseil aastail on üha raskemaks muutunud töölistesaamine meie põllumajanduses. Uute tööstuste asutamine, praegu töötavate tööstuste laienemine soodsa konjunktuuri ja omatööstuse arenemise tõttu, metsatöödel metsa ülestöötamisel tööd leidvate tööliste arvu järjekindel suurenemine on põllumajandusest palju tööjõudu ära tõmmanud. Viimaste aastate soodsad ilmastikuolud on võimaldanud veel detsembrikuuski teha uudismaaharimise töid. Kuna Põllutöökoja Uudismaade-Talituse andmeil on meil praegu üle 20.000 uudismaaharija, siis tähendab juba seegi asjaolu suurt lisatööjõu vajadust.“

„Karjased, kes suuremalt jaolt kooli- ja alaealised, ei tule aastatöölisena üldse kõne alla. Ka päeva-, kuu- ja õige suur osa suvetöölisest, kes oma koosseisult on peamiselt väikemaapidajate perekondade liikmed ja käsitöölised, töötavad taludes ainult lühemat aega, nagu seda võimaldab neile oma majapidamine, või sagedasti kasutavad ära ümbruskonna põllumeeste kibedaid tööhooaegu, nõudes siis eriti kõrget töötasu. Suvetöölisest võiksid kõne alla tulla maksimaalselt pooled. Näeme, et vaevalt 30.000 töölise oleks võinud kõne alla tulla aastatöölisena. See oli aga aastal 1929.“

„1936. ja 1937. a. on olukord aga tunduvalt muutunud. Tööstustöölise arvu tõusu tagajärjel on vähenenud põllutöölise arv. 1937.-38. a. talveperioodil võib kõne alla tulla mitte rohkem kui 25.000 töölise, kes saaksid või oleksid nõus töötama talumajapidamises aastatöölisena.“

„Põllutöökoja Raamatupidamise-Talituse andmeil on 20—30 ha talusid 24.235, mis

sime tulla toime enda tööjõuga, sõltumatult välistööjõust. Välistööjõu kasutamisele on meil üldiselt vaade kui ajutisele abinõule, millest vabaneda tuleks nii ruttu kui võimalik.

*Joh. Simmo, põllutöölise,
Koja liige.*

kasutavad aastatöölisena 7.154 inimest; 30—50 ha talusid 22.185, kus leiaksid kasutamist 15.085 töötajat; üle 50 ha talusid 6.904, mis vajaksid 10.908 aastatöölise. Siit selgub, et 1937.-38. a. talveperioodil on tarvis vähemalt 33.000 aastatöölise. Seega tuleb tööjõust eeloleval talvel tunduv puudus...“

„Arvestades kirjeldatud tõsiasi, ei olnud Põllutöökoja palve välistöölise talveks siiajätmiseks tehtud põhjendamatult ega kaalumatult... Ei pea paika ka väide, nagu alavääristaks Põllutöökoja välistöölise sissetoomisega meie tööliskonda. Kogu rahva seisukohalt võime enestega täiesti rahul olla, näidates, et meie ülesehitamistöö on nii hoogne ja laiaulatusline, et peame selleks palgalisi lisaks tooma isegi väljaspool...“

Lõpuks avaldatakse soovi, et Sotsiaalminister, kes Maatöölise ja Väikemaapidajate Koja märgukirja alusel asunud poolakate siiajätmise asjus eitavale seisukohale, võtaks oma otsuse revideerimisele.

Põllutöökoja poolt esitatud arvude ja kalkulatsioonide järgi valitsevat põllumajanduses praegu ääretu suur tööliste puudus. Talvel puudub isegi 8000 aastatöölise, kuna kõik põllutöölised ruttavat metsatöödele, tööstusse jm. Järjekulult on nende andmete järgi talvel maal ligi 2 korda suurem tööliste puudus kui suvel kõigesuuremal tööhooajal — sest näiteks tulevaks suveks on põllumehed nõudnud ise ainult 4000 välistöölise. Ka tahavad esitatud arvud panna veenduma, et maa on töölistest, eriti aastatöölisest, valgunud tühjaks, mida aga tegelik elu ei taha hästi kinnitada. Tööstused ei ole suurenenud kaugeltki mitte üksi põllutöölise arvel, vaid väga suurel arvul on sinna läinud ka väikemaapidajate ja peremeeste poegi-tütredki.

Nagu ajalehed kirjutavad, ongi nüüd Vabariigi Valitsus andnud nõusoleku poola põllutöölise siiajätmiseks eelolevaks talveks ja kaotanud kõik kitsendused selleks. Nii on poolakad vabastatud peatusloamaksust, mis teatavasti on 50 senti nädalas. Ka pole siitpoolt takistusi sissesõiduviisa ärajätmiseks. Nii on Eesti poolt tehtud ja antud kõik soodustused, mis peaksid meelitama poola töölise meie põllutöödele. Poola asutistega on jõutud kokkuleppele ka talveks siia jäävate põllutöölise teenistuselepingute suhtes. Töötingimused jäävat samaks, mis olid maksvad suvelgi, ainult palga alammääraks on talvel meestel 15 ja naistel 12 krooni kuus.

Koja tegevusest

Koda on täies ulatuses tõstnud üles lasteabiraha ja emadekaitse küsimused maatööliskonnas ja väikemaapidajate peres. Valitsusasutistes on praegu välja-töötamisel uus emade- ja lastekaitse-seadus. See püüab küll lasterikastele perekon-dadele pakkuda soodustusi, kuid suur osa neist läheb mööda Kojale alluvatest ühis-kondlikkudest kihtidest. Koja juhatus tahab selles küsimuses lakkamatult juhtida tähelepanu olukorra parandamise vaja-dusele maakehvikute kodus. Rahva juurdekasvu tõelised pesad — maatöölise ja väikemaapidajate perekonnad — ei to-hiks laste- ja emadekaitse laiendamisel jääda kahe silma vahele. Siin peab Koda vajalikuks kõigepealt

lasteabiraha maksmist põllutöölisele.

Seda ei anta praegu isegi riigile kuuluva-tes põllumajapidamistes: riigimõisades, koolide talundites jne. Teine osa riigitöö-olistest aga, kes pole põllutöölised, saavad toetust laste jaoks. Teiseks peab Koda va-jalikuks arstiabi laiendamist maatöölisele ja väikemaapidajatele. Surevus on nende perekondades suurem kui paljudel teistel kutsealadel, sest tervishoidlikud olud on halvad. Väikesest palgast ei jatku alati arstiabi võimaldamiseks. Eriti raske on kätte saada haiglaravi. Koja arvates tuleks vähemalt lastele võimaldada soodus-tatud või koguni tasuta arstiabi.

Rahva juurdekasvu seisukohalt peaks riik võtma algatuse enda kätte **eeskuju-likkude töölikorterite** väljaarendamiseks põllumajanduses. Ka väikemaapidamiste eluhoonete ajakohastamiseks tuleb leida teid soodustatud ehituslaenude jne. teel. Lasterikaste perekondade toetamise seisukohalt tuleks suunida asundustegevustki ja juurdelõigete andmist neile väikemaapida-mistele, mis praegu kiratsevad.

Edasi tuleks suurematesse põllumaja-pidamistesse, alevitesse ja tarbekorral isegi küladesse ja alevikkudesse asutada **lasteaedu**, kuhu emad võiksid viia lapsi, kui nad on tööl. Lasterikas perekond tuleb tõsta esile ka **kogukonnamaksude** määra-misel.

Emadekaitse alal tuleb naispõllutöölise tööolusid ja õiguslikku seisukorda tunduvalt parandada. Uus põllutöölise seadus peaks tooma sel alal vajalisi uuendusi.

Need seisukohad saadeti Koja büroo

poolt ühes lähemate põhjendustega seisukohavõtmiseks kõigile Koja liikmetele, liikmeasemikkudele ja toimkondadele. Vas-tused neis asjus saabuvad käesoleva kuu jooksul.

Koja juhatus oma viimasel koosolekul määras lõplikult kindlaks ka põhimõtted põllutöölise vanaduse, töövõimetuse ja jä-relejäänute kindlustamise korra teostami-seks. Peatselt kokkuastuv täiskogu ütleb siin lõppsõna. Selle järgi esitatakse need Sotsiaal- ja Põllutöökaministeeriumidele.

Kavatsus on 1939. a. viia üle riigi läbi **põllumajanduslik üleskirjutis**. Selle loen-dusega kogutakse andmeid ka põllumajanduse töömahu ja tööliste saadavuse üle. Koja juhatus on astunud loenduse läbi-viimise asjus ühendusse Riigi Statistika Keskbürooga ja Põllutöökaministeeriumiga ja esitanud neile esialgsed soovid selle kohta, milliseid andmeid tahaks Koda han-kida mainitud loenduse kaudu.

Väikemaapidajatele viljapuuadade asu-tamiseks tarviliste ergutusrahade määra-mine tänavusel sügishooajal on läbi. Koja algatus sel alal on toonud väiketalu-pidajate hulgas palju elevust. Praegu on käsil istutustööde läbiviimise ja tehtud tööde kontrollimine Koja tööjõudude poolt. Ke-vadel jätkub ergutusrahade määramine. Lisaks viljapuuadade arendamisele hak-kab Koda siis toetama ka neid väikemaap-idajaid, kes soovivad asutada mesilat.

Käsil on ka maatöölise ja väikemaapida-jate informatsiooni koosolekute korraldamine, kus nii Koja tööjõud kui ka juhatusliikmed annavad ülevaate Koja senisest tööst ja lähema tuleviku ülesannetest. Käesoleval sügisel on seni koosolekuid peetud Kavildas, Puhjas, Vana-Karistel, Saugas, Raasikul, Patkūlas, Ares, Kanepis ja Uue-Võidus. Talve vältel on kavatsus selliseid koosolekuid korral-dada igas konvendipiirkonnas.



Sidol

parim
puhastusaine
metallile ja klaasile



Aianduse-mesinduse töomailt

Väikemaapidajad peaksid pöörama suuremat tähelepanu mesilate asutamisele

Mesilastepidamiseks pole tarvis kuigi suurt maa-ala ega kapitali. Küll aga on nõutav selle majapidamisharu arendamisel teatav oskus, hool ja huvi asja vastu. Sellega kuulub mesilastepidamine juba omalt loomult väga sobivaks tegevusalaks väikemaapidajatele, kellel vähe maad ja kapitali, kuid seda enam aga hoolt ja muret majapidamise korraldamisel.

Mesilastepidamine võib anda paljudele väikemaapidajatele teatava osa lisisissetulekuid. Veel suurem tähtsus oleks sellel alal aga omatoitluse mitmekesistamisel. Lõpuks ei saa jätta ka mainimata mesilastest saadavat kaudset kasu: arvatakse, et 80% taimede tolmlemisest sünnib putukate kaudu. Viimaste hulgas mängivad mesilased aga kandvamat osa.

Mesilasperede arv on meil üldiselt veel võrdlemisi väike. Keskmiselt tuleb ühele ruutkilomeetrile üle riigi 1,6 mesilasperet. Seega pole karta, et lähemas tulevikus tuleks poole mesilaste söödamaast. Eriti vähe on mesilastepidamine tänini arenenud väikemaapidamistes. 1929. a. üleskirjutuse andmete järele tuli meil keskmiselt üks mesipere: 1—5 ha suuruste talundite rühmas iga 7,5 talundi kohta, 5—10-hektariliste talundite rühmas iga 5,4 talundi kohta, 30—50-hektariliste talundite rühmas 1,7 talundi kohta ja üle 100-hektarilistes talundites 2 peret ühe talundi kohta.

Toodud andmetest selgub, et üle 100 ha suurustes põllumajapidamistes leidub mesiperesid keskmiselt 15 korda rohkem, kui alla 5 ha suurustes talundites. See aga pole loomulik.

Neil kaalutlustel esitaski Maatööliste ja Väikemaapidajate Koda Põllutöoministeriumile vastava sooviavalduse, et toetatakse väikemaapidajaid mesilate asutamisel. Tähendatud ettepanek leidiski heakskiitmist ja põllutöominister kinnitas Koja poolt väljatöötatud juhendid väikemaapidamistes mesilate asutamise soodustamise kohta, millised on järgmised:

§ 1. Mesinduse arendamiseks alla 5 ha suurustes väikemaapidamistes võidakse maksta mesilate asutamise puhul ergutusraha Maatööliste ja Väikemaapidajate Koja kaudu Põllutöoministeriumi poolt selleks määratud krediitide ulatuses.

§ 2. Ergutusraha saamiseks tuleb väikemaapidajal esitada vastav sooviavaldus Maatööliste ja Väikemaapidajate Kojale hiljemalt 1. märtsiks, paludes end üles võtta ergutusrahasaajate kandidaatide nimestikku.

Sooviavalduses peab olema tähendatud: a) ergutusraha sooviva väikemaapidaja perekonnanimi ja nimi, b) postiaadress, c) väikemaapidamise asukoht ja krundi suurus, d) olemasolevate ja ergutusraha abil muretsetavate mesilasperede arv, ja e) lühike kirjeldus mesilaste karjamaa kohta (loetledes tähtsamad ümbruses esinevad meetaimed).

§ 3. Hiljemalt 1. maiks teatab Maatööliste ja Väikemaapidajate Koda sooviavalduse esitanule, kas ta on võetud ergutusrahasaajate kandidaatide nimestikku või mitte.

§ 4. Ergutusraha antakse ainult neile ergutusrahasaajate kandidaatide nimestikku võetud väikemaapidajatele, kes pidanud ergutustoetuse alla kuuluvat mesilasperet nõuetekohaselt vähemalt ühe aasta jooksul.

Taruna võib kasutada ainult eesti taru.

§ 5. Pärast üheaastast mesilaste pidamist (§ 4) saadab ergutusrahasaajate kandidaadiks arvatud väikemaapidaja Maatööliste ja Väikemaapidajate Kojale sellekohase teadaande, millele tuleb lisada juurde aianduse-mesinduse assistendi või aianduse-mesinduse eriteadja tõendus mesilasperede muretsemise ja nõuetekohase pidamise üle.

§ 6. Ergutusraha määratakse kuni 10 kr. suuruses iga mesilaspere kohta, kuid igale väikemaapidamisele kogusummas mitte üle 30 krooni.

§ 7. Ergutusraha maksetakse Maatööliste ja Väikemaapidajate Koja poolt väikemaapidajale välja hiljemalt kahe kuu jooksul, arvates § 5 tähendatud teadaande kättesaamisest.

§ 8. Maatööliste ja Väikemaapidajate Kojal on õigus nii oma kui ka Eesti Aianduse-Mesinduse Keskseksi ja teiste aianduse-mesinduse eriteadjate kaudu kontrollida mesilate asutamise otstarbekust ja muretsetud mesilasperede seisukorda ning pidamist.

§ 9. Ergutusraha võidakse määrata ainult neile mesilate omanikkudele, kes on astunud aianduse-mesinduse ringi liikmeks.

§ 10. Väikemaapidaja, kes on pidanud järgimööda viis aastat edukalt ergutusraha abil asutatud mesilas mesilasi ja saavuta-

Maatöölise ja väikemaapidajate elust

Raasiku ümbruse maatöölise olukorrast

kirjutab Koja juhatusel liige G. Taal-
mann:

Kuna Raasiku ja naabervallad asetsevad võrdlemisi Tallinna ligidal ja üleliigsed töökäed, mis täiel määral põllutöös kasutamist ei leia, valguvad linna, kus neil tööleidmine eesleiduvate sugulaste-tuttavate läbi on hõlpsam kui kaugemalt tulnud isikutel, siis siin tööpuudus pole kunagi nii teravalt esinenud kui kaugemates maanurkades, kus ülearuse tööjõu äravool raskendatud. Sellepärast on üsna tavaline nähe, et osa ümbruse põllupidajaid muretsevad suvi- ja hooajatöölisi Tallinna tööbörssi või ajalehekuulutuse kaudu. Sellele vaatasid ka põllupidajad ise enne välistöölise kampania alustamist kui loomulikule nähtele. Aastatöölisest-perekonnainimestest pole aga ei tänavu ega varem tuntud puudust, ning suurmaapidamised, mis pea ainukesed niisuguse tööjõu kasutajad, pole siiani tööjõu puuduse probleemi tunda saanud. Samuti pole ka need maapidajad, kes töölisega käivad inimlikult ümber, annavad korralikult süüa ja pole töö suhtes liig nõudlikud, hooaja-töölisest tundnud puudust.

nud keskmise toodangu kolme aasta jooksul vähemalt 12 kg mett tarult aastas, sellele maksetakse preemiat igalt tarult à 3 kr., kuid mitte üle 30 kr. kogu mesila kohta.

§ 11. Maatöölise ja Väikemaapidajate Koda võib täienduseks käesolevatele juhenditele seada üles erinõudeid igal konkreetisel juhul.

Ülaltoodud juhiste kohaselt võib Maatöölise ja Väikemaapidajate Koda määrata algavatele mesinikkudele uue mesila asutamiseks ergutusraha ainult pärast üheaastast nõuetekohast mesilastepidamist. Sellega on tahetud hoida ära pealiskaudset ja kergemeelset suhtumist asjasse, mis võib tulla ette ergutusraha ahvatleva mõjul. Nii langevad esimeste äparduste tagajärjed täiel määral algava mesi-

Seda tõendab ka see, et Raasiku ümbruse põllupidajatest vaid 4—5 isikut tellisid suveks poola põllutöölisi.

Kohapealse tööjõu reservi piiratuse tõttu on ka palkade tase näidanud viimastel aastatel väikest tõusu. Nii oli möödunud suvel meespäevatöölise keskmiseks palgaks 2 krooni tööandja toidul, naistel 1,50 krooni. Kuu- ja suvitöölise tasu oli väga kõikumine, olenedes tööjõu vilumusest, ta teadlikkusest palkade taseme suhtes ja muudest teguritest. Nii oli meestöölisi, kes said ainult 20 kr. kuus peremehe toidul, kuid räägiti ka juhuseid, kus tööandja lubanud tüdrukule heinaajal kaugelt rohkem! Tavalisemaks suvitöölise-mehe palgaks oli siiski 30—35 kr. peremehe toidul ja naistel 20—25 krooni. Suurmaapidamistes seevastu oli palgatase enam-vähem stabiilne. Nii said Penningi mõisa aastatöölised palka aastas järgmiselt: raha 150 krooni, rukkeid 720 kg, otri 640 kg, nisu 128 kg, kartuleid 10 kvintali, kartulimaad 1 Tallinna vakamaa, petrooli 8 kg, piima 6 kuu jooksul 3 liitrit päevas, teine 6 kuud — 2 liitrit, hagu 350 kubu ja 2 jooksvat sülda arssinapuid, peale selle natuke aiamaad ja prii korter.

Nimetatud mõisas naistelt sundpäevi ei nõuta ja suvel makseti neile 1,50 kr. päevas + 1 liiter piima. Mehed-suvitöölised said seevastu 2,50 kr. päevas + 2 liitrit piima ning prii korteri küttega. Talvel maksetakse neile aga ainult 1,20 kr. päevas.

Peningi mõisa töölise korteriolud pole kuigi eeskujulikud. Töölismajad on vanad, paksude müüridega kiviehitised, pimedad ja osalt niisked ning avaldavad lagunemise tundemärke. Koduna ei ole säärased korte-

niku enda arvele. Sellepärast tuleb alustada seda tööd ka täie teadmisega. Nüüd suviste tööde lõppedes, on aeg alata juba vastava kirjanduse uurimiseks. Talve jooksul tuleks muretseda valmis ka tarud. Suuremates keskustes võiks isegi korraldada tarude valmistamise kursusi, kus iga kursusest osavõtja vastava asjatundja juhtimisel valmistaks ühe taru. Neil kursustel võidakse käsitada ka teisigi mesindusse puutuvaid küsimusi. Seesugune põhjalik ettevalmistustöö, millele võib lisanduda kevadel veel tegelekude tööde kursuse mõnes eeskujulikus mesilas, aitab kaasa algava mesiniku esimeste sammude astumisele õiges suunas. Koda omaltpoolt tahab selles töös pakkuda oma kaasabi niipalju, kui seda lubavad tema piiratud võimalused.

rid kuigi mugavad. Nimetatud mõisa omanik aga ei näi tundvat erilist huvi tööliste heaolu tõstmiseks, sest rääkimata uute ja tervishoidlikkumate tööliselamute ehitamisest või tööliste kultuuriliste vajaduste rahuldamisest, pole mõisas isegi sauna.

Üldse on töölikorterite küsimus Raasiku ümbruses surnud punktil ega ole selle edasinihkimist loota ka ligemas tulevikus. Omaette tööliselamuid pole üheski talus, ning need, kes ei taha elulõpuni jääda vanapoisteks, peavad paratamatult siirduma teistele tööaladele, sest lakapealne või aidanurk ei saa ju olla perekonnainimese korteriks.

Samasugune küsimus on tööpäeva pikuse normeeriminegi. Mõisates maksab küll

mistest, sest Raasiku ringkonna üheksast vallast toimus valijasmeeste valimine ainult neljas.

Kuremaa riigimõisas on kenaks kombeks korraldada tööliste lõikuspidu. Kui saak on paigutatud aitadesse ja suvised tööd lõpukorral, koguneb töölistepere ja mõisarahvas kokku meeleolulisele koosviibimisele, kus unustatakse äripäeva mured ja tuntakse ennast ühise perena.

Tänavune lõikuspidu peeti laupäeval, 6. novembril. Ruumikasse puutöö-tuppa olid asetatud rohelisega ja rahvuslippudega kaunistatud lauad, kaetud maitstva toiduga. Kokku oli tulnud terve mõisapere,

Pilte Kuremaa riigimõisast.



Ülal: lasteaiamudilasi. Paremal: töölispere ootab töö algust.



Ülal: riigimõisa tööliskond.

aasta keskmiselt 9-tunnine tööpäev, kuid taludes oleneb tööaja pikkus ainuüksi peremehe tahtest. Nii on talusid, kus praegugi, ajal, mil mõisates töötatakse vaid 7 tundi, tööliste tööpäev on 12 ja enam tundi pikk. Siin ei ole palju abi loota ka uuest põllutööliste seadusest, kui see ükskord tuleb, sest maatöölised on laiali pillatud ning ilma omavahelise kontaktita ja organisatsioonita. Seetõttu puudub neil eneseusaldus ja julgus omapoolsete nõudmistega esitamiseks.

Omal ajal tegutses küll lühemat aega kohapeal ka Maatööraha Ühing, kuid seegi enam nimeliselt kui tegelikult ja maatöölise organiseerimiseks ei suutnud ta midagi ära teha. Nii et organiseerimise alal seisab siin ees täiesti söödis tööpõld. Seda arvamist kinnitab ka loid osavõtt Koja vali-

vanu ja noori töömehi ja -naisi, veetma ühiselt õhtut pärast rasket suvitööd. Mõisapere rõõmu olid tulnud jagama tuttavaid ligidalt ja kaugeltki. Nii viibisid seal naaber-riigimõisade esindajatena Tähtvere ja Torma valitsejad j. t.

Ühislauas istuti hilisööni ja lasti vilkalt ringi käia õllekannudel. Tehti lõbusat laulu ja öeldi sooje sõnu mõisarahvale ja piduperemehele — valitsejale agr. A. Kerema n'ile, kellele tööliste poolt anti hea läbisaamise tähisena kingituseks kirjutuslaua garnituur ja nägus lillekorv. Vaikse leinaminutiga mälestati möödunud aastal mõisarahva hulgast surma läbi lahkunuid. Ühislauast siirduti tööliskonna klubiruumidesse, kus algas jalakeerutus.

Lõikuspeost võttis osa ka Maatöölise ja

Väikemaapidajate Koja sekretär-eriteadlane A. Vaigo.

Kuremaa riigimõisa kuulub nende väheste suurpõllumajapidamiste hulka, kus püsivalt püütakse parandada töölise elu-olu. Töölise korterite alal on viimasel ajal teostatud ümberhitusi ja tõhusaid korraldustöid. Vabaja veetmiseks ja töömurede peletamiseks on mõisa poolt sisse seatud klubiruumid, kus tänavu teostatud põhjalik ümberhitus. Neisse on ehitatud isegi väike näitelava pidude korraldamiseks. On muretsetud raadio, pandud alus lugemislauale jne. Töölikonna vaimliste huvide mitmekesistamiseks tegutseb mõisas vastav ühingki. Samuti töötab mõisas mõnda aega ka lasteaid, kuhu vanemad võivad lasteaedniku hoolde alla saata lapsi aasta läbi.

Kuremaa mõisa end. härrastemajaja on paigutatud karjakontrollassistendite kool. Mõisas asub ka riiklik seakasvatuse katsejaam, mille juhiks on dr. Voltri.

* * *

Aastaid kannatasid Avinurme väikemaapidajad-puutöömeistrid käsitöömaterjali puuduse all. Igal sügisel olid samad raskused tarbepuude ostuga, sest raielankide arv oli mõnikord liig piiratud selleks, et rahuldada kõiki soovijaid. Juhtus ka tihti, et raielangid kuulusid halvemate hulka, kust polnud võimalik leida sobivat tarbepuud. Mõnikord kuulsid väikemaapidajad metsamüügist alles siis, kui kõik parema kvaliteediga metsamaterjal oli juba realiseeritud ja müüdnud nendele, kes seda ise ei tarvitanud, vaid edasi müüsid kõrvalistele isikutele. Pealegi puudub kohapealsel puutöömeistril tihti raha langi ostmiseks, mispärast oleks soovitud osta mõned üksikud puud, mida saaks otstarbekamalt kasutada ja mis tuleksid odavamad.

Oma palvetega pöördusid käsitöömeistrid Koja poole. Arvestades sellega, et puutöö ala on Avinurme väikemaapidajate tähtsamaks kõrvalteenistuseks, esitas Koda need soovid edasi Põllutööministeeriumile.

Riigimaade ja Metsade Valitsuse metsakasvatuse büroo, tugeades läbirääkimistele Kojaga, otsustas eeloleval metsamüügi hooajal Avinurme metskonnast kohalikule tarvitajaskonnale anda välja 1765 tm tarbepuitu (eelmisel aastal anti 1233 tm), seega 50% enam kui möödunud aastal. Tähen-datud metsast on 10,25 hektari kavatsatud välja anda nummerdatud puudena, kusjuures ostjatel oleks puude valiku võimalus. Arvestades tarvitajaskonna nõudeid puidu omaduste suhtes on reserveeritud raielangid eraldatud keskmise headusega metsast. Pealegi on veel võimalik osta metsamaterjali A.-s. Eesti Metsatööstuse

ülestöötatud metsaosades, kus ostjatele võimaldatakse samuti materjali valik.

Avinurme metsaülemale on ülesandeks tehtud müügi algusest vastavate kuulutuste väljapanemisega avalikult teatada — seega langeb ära ka kartus metsaostuga hilineda.

Koja, samuti ka ministeeriumi, arvates oleks otstarbekohasem korraldada käsitöömaterjaliks vajalikku metsaostu kohapeal ühiselt. Selleks võiks luua kohapeale vastav keskus käsitöölise või väikemaapidajate ühinguna. Viimane sõlmiks vajalikud ostu-müügi lepingud, jaotaks ostetud materjalid tarvitajaskonna vahel, valvaks nende tarvitamise üle jne. Siis kaoksid ära ka väärnähted metsamaterjali ostul, nimelt parema materjali võidu ostmine ja hindade kõrgeks ajamine. Metsamaterjal ei satuks kõrvaliste isikute kätte, kes seda edasi müüvad, vaid seda saaksid ainult käsitöötegijad.

* * *

Räägitakse, et meie põllutöölise palgad on tõusnud peadpööritavaesse kõrgusse. Kuivõrd „vürstlik“ on aga põllutöölise elu tegelikult, sellest kõnelevad kohtadelt saabunud kirjad selget keelt.

Põltsamaal makseti aastatöölisele meestele 332—335 kr. ja naistele 250—280 krooni aastas. Suvitöölisele 6 kuu eest — meestele 200—230 krooni ja heinategemise ajal 40—45 krooni kuus meestele ning 35 kuni 40 krooni naistele.

Virumaal — Vohnja, Varangu jne. valdades said aastatöölised-mehed 200—300 kr. aastas, naised — 150—200 kr., suvehooaja eest 180—210 kr. mehed ja 120—180 kr. naised. Keskmiseks kuutasuks kesksuvel oli naistel 20—25 kr. Päevatöölisele makseti kevadel nii meestele kui naistele 1,75 kr. päevas ja kibedamal tööajal — heinateol — 2,25—2,50 krooni päevas. Sügisel kartulivõtjad said aga peremehe toidul 1,50 kr. päevas.

Valgamaal, Helme ringkonnas, kus mõneltpoolt rõhutati erilist tööliste puudust, makseti suvel: naistele 20—25 kr., kohati ka 30—35 kr., meestele 35—50 krooni kuus. Hooajatöölised said 7 kuu eest 210 kr. ja 5 talvekuu eest 100 kr. Aastatöölise tasu on keskmiselt 310 krooni aastas. Heinategijatele-naistele makseti 1,50—2,00 kr., vilja masindamise ajal 2—2,70 ja kartulivõtmisel — 1,50—2,00 kr. päevas. Meestele makseti keskmiselt 2—3 krooni päevas suve jooksul. Praegu pakutakse tööliste 1 kroon päevas.

RINGVAADE

UUS HAIGUSKINDLUSTUSE SEADUSE EELNÕU,

mis esitatakse lähemal ajal Vabariigi Valitsusele vastuvõtmiseks, asendaks 1912. a. maksmapandud vastava seaduse ja laiendaks kindlustuse ulatust tunduvalt. Praegu kuuluvad haiguste vastu kindlustamisele ümmarguselt 60.000 töölisi. Uue korra järgi tõuseks see arv aga 120.000 peale. Arvates siia juurde veel perekonnaliikmeid, tooks uus seadus soodustusi 180.000 kuni 190.000 isikule.

See eelnõu haarab tööstustöölisi. Teiste hulgas jäävad haiguste vastu endiselt kindlustamata põllutöölised. Nende jaoks on Sotsiaalministeeriumil kavatsus anda eriseadust, mis arvestaks põllumajandusliku töö erinevust. Uue haigusekindlustuse seadusega kindlustatakse tööliste arstiabi haiguste puhul, sünnitusabi ja haiguseraha, rahaline toetus sünnituse puhul jne. Haiguseraha antakse perekonnata kassaliikmetele 60 protsenti ja perekonnaga liikmetele 70 protsenti palgast 26 nädala kestel järjest või korduva haigestumise puhul 30 nädala kestel aastas. Pärast 26 nädalast haigeolekut hakkaks kindlustatu saama invaliidsuspensiooni. Ühekordseid rahalisi toetussumme antakse sünnituse ja surma puhul. Naiskassaliige saab sünnituse korral täispalga 6 nädalat enne ja 6 nädalat pärast sünnitust. Peale selle on naistöölisel õigus saada lapse imetamise ajal 2 pooletunnilist puhkeaega iga päev 6 nädala jooksul. Uues seaduses on nähtud ette ka perekonnaliikmete sundkindlustamine, mis veneaegses seaduses puudus. Kindlustusmaksu suurus ei tohi olla üle 6% kassaliikme töötasust. Kindlustamist teostavad kindlustuskassad, mis asutatakse piirkondade kaupa.

TÖÖLISTELE LASTEABIRAHA MAKSMISE

küsimus näib nihkuvat surnud punktilt. Nii on ajalehtede teatel Sotsiaalministeeriumis juba kauemat aega ettevalmistusel lasteabiraha seadus, mille alusel hakatakse lasteabiraha maksuma üleriikliku lasteabiraha-kassa kaudu, kuhu tööandjad maksaksid maksu tööliste arvu järgi, vaatamata sellele, kas neil on lapsi või ei ole. Eelnõu kohaselt makstaks abiraha kõigile lastele kuni 18 aasta vanaduseni. Peale kuupalgaliste saaksid abiraha ka päeva-, tunni- ja tükitöölise lapsed neljandast kuust alates isa töölepingu sõlmimisest arvates. Kuupalgalistele maksetaks lasteabiraha esimeselt lapselt 3,75 krooni kuus, teiselt — 5 kr., kolmandalt — 7,50 kr. ja neljandalt ning igalt järgnevalt lapselt 10 krooni kuus. Päeva-, tunni- ja tükitöölised saaksid toetust päevaviisi: esimeselt lapselt 15 senti päevas, teiselt 20 s., kolmandalt 30 s. ja neljandalt ning igalt järgnevalt juba 40 senti päevas. Eelnõu haaraks esijoones ainult suur- tööstuste töölisi. Ka jäävad siit välja põllutöölised.

LASTEKAITSE FONDI ASUTAMINE

on kerkinud üles ühenduses uue emade- ja lastekaitse seaduse maksmapanemisega. Sellekohane seaduseelnõu on Sotsiaalministeeriumis juba välja töötatud. Eelnõu kohaselt määraks riik omalt poolt fondile alusvara. Veel saaks fond sissetulekuid riigi eelarve korras määratud, riigihoidja poolt antud toetustest jne. Ka on kavatsus kõrgendada vallaliste isikute ja lastetute abielupaaride tulumaksu.

TALUNDITE TOITLUSOLUSID

on uuritud põllumajandusliku raamatupidamise talituse andmete põhjal. Uurimusest selgub, et toitainete hulk on ühe täistarvitaja (üle 18-aastase mehe) kohta päevas viimase 10 aasta keskmiselt üle 3,7 kilogrammi. Sellist suurt toiduainete kogust võib panna tähele ka teistes maades, kus toitlus koosneb peamiselt taimesaadustest. Päevatoidust langeb viimaste peale ümmarguselt 2,2 kg, kuna loomasaadusi on 1,5 kg, sellest võid ja rasva ainult 15 grammi ja liha 241 gr. Kartuleid sellevastu on aga tarvitatud päevas 1¹/₃ kg. Loomasaadusi on toiduks võetud enam Valga-, Võru-, Petseri-, Viljandi- ja Virumaal. Üldiselt on talundite toitluses suurel määral levinenud just odavate toitainete kasutamine. Selle tõttu on ka toitmispäeva hind kujunenud võrdlemisi odavaks, nii näiteks 1935./36. a. 54 senti, millest langes toitainete väärtuse arvele ainult 37 senti.

TÄNAVUNE VILJASAAK

on põllumajandus-korrespondentide kokkuvõttel nüüd enam-vähem lõplikult selgunud. Rukki kogusaak kujuneb tänavu umbes kolmandiku võrra suuremaks mullusest, ulatades kogusummas 2.060.000 kvintalile (kvintal — 100 kg). Talinisu kogusaaki võib arvata 349.500 kvintalile, mis on tervelt 54% suurem kui 1936. a. Suvinisu saak on aga vähem kui eelmisel aastal, sest ka kasvupind oli väiksem. Üldse saadi suvinisu 403.400 kv. Söödaviiljadest saadi otre 820.000 kv., kaeru — 1.437.000 kv. (26% rohkem kui m. a.) ja segaviilja 928.000 kv. Kartuli kasvupind oli tänavu küll pisut suurem, kuid saak kujunes siiski umbes 11% võrra väiksemaks möödunud aastast, tõustes ümmarguselt 9.161.000 kvintalile.

VÄLISMAALT

SOOME

parlamendi poolt kinnitati 17. septembril 1937. aastal uus emadekaitse seadus. Selle seaduse järele maksetakse sünnitamise puhul abiraha igale naisele, kelle sissetulek ühes arvatud abikaasa tuludega, ei ületa aastas 8000 soome marka (kõrgema elukallidusega maakondades aga 10.000 Smk.). Toetuse suurus sünnituse puhul on 450 marka (1 soome mark on umbes 8 eesti senti).

Valitsuse seaduse eelnõus oli ette nähtud sissetuleku alamääraks vastavalt 6000 ja 8000 marka. Parlament leidis need liiga madaladena ja tõstis ülaltähendatud summadeni. Esialgsete

kalkulatsioonide järele saab toetuse osaliseks 70% sünnituste arvust, mis aasta jooksul nõuab riigilt 25 miljoni lisakulusid.

NORRA

kuulub nende riikide hulka, kus juba õige varakult, ja nimelt 1915. a., laiendati haiguskindlustus nii põllutööliste kui ka väikemaapidajatele ja kaluritele. Praegumaksva haiguskindlustusseaduse järgi, mis kuulutati välja 1930. a. ja muudeti 1932. a. ja 1933. a., on sundlikult haiguste vastu kindlustatud kõik isikud, kes üle 15 aasta vanad ja kelle aasta-tulu ei ületa 4500 norra krooni, vaatamata nende töö- või kutsealale. Seega käivad mainitud seaduse alla ka maatöölised ja väikemaapidajad. Kindlustust teostatakse avalik-õiguslike kogukonna-haigekassade kaudu, millised alluvad maakondlikule sotsiaalkindlustusametile.

Peale sundliku kindlustamise võib iga kodanik, kes vähemalt 15 aastat vana ja kes ei allu sundkindlustusele, sama seaduse alusel kindlustada ennast vabatahtlikult.

SKANDINAAVIA (Rootsi, Norra, Taani)

põllu-, metsa- ja aiatöölise konverents, mis peeti käesoleval aastal, arutas mitmesuguseid küsimusi, mis puudutavad põllunduse, metsanduse ja aianduse alal töötavate isikute sotsiaalseadusi ja üldseisukorda. Konverents leidis, et Rahvusvaheline Tööorganisatsioon peaks käsitlema tähendatud tööliste olukorda laiemal alusel kui seni. Konverents kiitis heaks alatise Põllutöökomitee loomise kavatsuse Rahvusvahelise Tööstööbüroo juurde, lootes, et selline Komitee suudab lahendada nii mõnegi probleemi põllumajanduse-töö alalt.

Konverents leidis tarvilikuks juhtida nii valitsuste, parteide kui ka Rahvusvahelise Tööstööbüroo tähelepanu järgmistele küsimustele, niipalju kui need pole juba varem lahendatud üksikutes riikides:

- 1) õigusele luua rippumatuid tööühisusi,
- 2) töötundide arvu piiramisele põllumajanduses, aianduses ja metsanduses, 8-tunnilise tööpäeva alusel,
- 3) tasulistele puhkepäevadele,
- 4) põllutööd käsitlevate seaduste väljatöötamisele,
- 5) sotsiaalkindlustuse laiendamisele kõikidele tööaladele,
- 6) noorte tööliste kaitsele, sihiga kindlustada nende olukorda ja võimaldades neile maale asumist soodsatel tingimustel, andes ühtlasi laialdasi võimalusi kutseala äraõppimiseks,
- 7) töö- kui ka rendilepingu muutmise korra lihtsustamisele. Metsatöölisele-väiketalu pidajatele, kelle maa ja lisisissetulekud ei võimalda äraelamist, — anda toetust maa juureostuks, nende majandusliku olukorra parandamiseks,
- 8) era-töövahetalitusbüroode kaotamisele,
- 9) statistika korraldamisele põllutöö alal töötavate tööliste töö- ja elutingimustega tutvunemiseks, nende elustandardi kindlaksmääramiseks ja võrdlemiseks teiste kutsealadega.

NÕUANDE NURK

KÜSIMUS:

Olen maatöoline. Elatun juhuslikust tööst. Praegu ei ole mul üldse tööd. Raske on aga kasvatada oma väikest last. Kas on mul võimalik saada lapsele toetust ja kuhu peaksin selles asjas pöörama?

VASTUS:

Maatöölisele pole seni veel korraldatud lasteabiraha maksmist. Sellepärast ei jää praegusel korral muud üle, kui pöörata vastava palvega kohaliku omavalitsuse poole, kes tarbekorral peaks võimaluste piirides andma lapsele mõnesugust abi. Peaks aga omavalitsus vastama eitaval, siis võiks veel pöörduda samasuguse palvega Sotsiaalministeeriumi poole. Muud kindlamat teed käesoleval korral kahjuks ei ole.

KÜSIMUS:

Tahaksin omandada väikese maakoha, kus saaksin rahulikult viia lõpule oma elupäevi. Kas võiksin seda teha riikliku kaasabiga?

VASTUS:

Riigi valduses olevaid maid antakse uutele kasutajatele välja praegu peamiselt Põllutööstöministeeriumi juures töötava asunduskomisjoni kaudu. Viimase tegevus on aga väheste kapitali, samuti ka väheste maatagavara tõttu võrdlemisi piiratud. Ka on asunduskomisjonis nii suur maatahtjate järg ees, et vaevalt ta suudaks lähemate aastate jooksul rahuldada kõiki soovet. Asja võiks aga viia edasi sel teel, kui Teie otsite või kuulute järgi omas ümbruskonnas, kas ei leidu seal mõnda suurema talu pidajat, kes oleks valmis müüma Teile teatavat osa oma maast. Sel juhul oleks asunduskomisjoni kaasabil võrdlemisi lihtne väikese iseseisva majapidamise rajamine. Lähemaid andmeid maakonna piirides väljaandmisele tulevate maade kohta saate kõige paremini kohalikult maametiilt.

KÜSIMUS:

Olen talupidaja teenistuses traktorijuhina. Kas kuulun ma üldise sotsiaalkindlustuse alla ja mis alusel?

VASTUS:

Teie olete tööõnnetuste vastu kindlustatud ühel alusel põllutöölisega ja Teie suhtes tulevad sellelt kohaldamisele kõik Põllutöölise õnnetusjuhtumite vastu kindlustamise seaduse eeskirjad. Nende kohaselt on võimalik seaduses ettenähtud juhtudel saada prii arstiabi ja haiglaravi, haigusraha ja tööjõukaotuse korral pensionigi. Haiguste vastu aga põllutöölised, peale riigimõisade tööliste, kindlustatud ei ole.