

MAA-

ÜHISTEGEVUSKODA,
S. Karja 19
S i i n.

VIKEMAAPIDAJATE KOJA

TEATAJA

Nr. 8 (25)

August 1939

III aastakäik

SISU: Koja valimisringkondi muudeti. — **A. V—go:** Põllutööliste premeerimine algab. • Põllutööliste premeerimise juhtnöörid. — **G. Abel:** Kuidas aiasaadustest saada suuremat tulu. — Talundite pärimiskord tuleb muutmisele. — **E. H.:** Soome naised Eesti väikemaapidajate kodudes. — Õppetalundis töötades õppinud põllutööliseks. — **Ag. A. Päev:** Pahaloomuline ehk ameerika ja healoomuline ehk euroopa haudmemädanik. — Väikemaapidajate ühingutele haudumisemasinaid. — Põllutööliste keskmised aastapalgad ja ülalpidamisekulud. — Haiguskindlustuse reform teostamisele. — August Kangilaski väiketalu Viljandimaal. — Koja tegevusest. — Kutseühingute tööst. — Sotsiaalküsimusi. — Ringvaade. — Naine ja kodu: Säilitage marju ja õunu • Valmistage marjamahla. — Põllumajanduse töömailt: Aianduse nõuannet sügiseks • Varase kartuli koristamisest • Mida loomakasvataja peab pidama silmas septembrikuul. — Nõuannet.



*Jälle valendavad
põldudel rukki-
hakid . . .*

Nii ka **A. TORSTENBERGI** väiketalus Tõdval (Harjumaal)

TERAVILJA KOKKUOSTUHINNAD MÄÄRATI KINDLAKS.

Kokkuost algab septembri algul.

Vabariigi Valitsuse otsusega 17. augustist määrati Riigi/Viljasalve teravilja kokkuostu hinnaks 1939. aastal rukki eest 17 senti kilogrammilt ja nisu eest 20 senti kilogrammilt.

Nende hindade määramisel oli lähtekohaks see, et nisu- ja rukkihinna vahe mitte nii suur ei oleks kui varemail aastail, mis liigselt õhutab nisu külvipinna kasvu. Selle ärahoidmiseks anti juba käesoleva aasta kevadel hoiatusi, et nisu vähem külvataks. Vastavate andmete kokkuvõtmisel aga on selgunud, et nisu külvipind pole tagasi läinud, vaid koguni suurenenud. Teravilja väljaveoks aga üle omaturu tarvituse ei ole mingeid väljaveateid, kuna seda saaks teha ainult kahjudega.

Põua all kannatanud rajoonides ikaldunud ristikkeina asendamisel tahab valitsus karja hoidmisele ja toitmisele kaasa aidata jõusööda- ja võihinna korraldamisega.

Kuna rukki väljaand on võrdlemisi hea, oleks vajaliku loomasööda hulga kindlustamiseks soovitav, et põllupidajad seda osa

rukist, mis tavaliselt on loomasöödaks jäänud, mitte turule ei tooks.

Teravilja kokkuost Riigi Viljasalve poolt algab septembri algul.

VÄIKEMAAPIDAJAD!

Kes soovib oma viljapuu-aias asutamiseks või laiendamiseks saada preemiat Maatöölise ja Väikemaapidajate Koja poolt, peab esitama hiljemalt 1. septembriks Koja büroole, Tallinn, Vene tn. 13—3, vastava sooviavaldise, milles tuleb märkida: 1) sooviavaldanu perekonnanimi ja nimi, 2) postiaadress, 3) väikemaapidamise asukoht ja krundi suurus, 4) aiapindala, 5) juba olemasolevate ja ergutusraha abil istutatavate viljapuude arv ja sordid.

Avaldisele tuleb lisada juurde aiaplaan või skits, millest näha istutatavate viljapuude asetus, vahekaugused ja sordid. Aiaplaani või -skitsi võib valmistada kas aiandusemesinduse assistent, maatulunduskonsulent, Maatöölise ja Väikemaapidajate Koja töötajad, või mõni teine aiandus-asjatundja (kutseline aednik, põllutöökoolide õppejõud jne.).

Ei ole võimalik vastavat isikut kohale kutsuda, võib aiaplaani või -skitsi valmistada ka väikemaapidaja ise.

Lõhkeainete tarvitamine maaparandus- ja ehitustöödel võimaldab suurt kokkuhoidu.

SOOME IMATREX TOORLÕHKEAINET ja VEE- KINDLAT SÜÜTENÖÖRI



võib tarvitada ka niisketel kohtadel ja isegi vees. Imatrex muutub lõhkeaineks peale immutamist petrooleumiga. Immutamata ei ole plahvatusvõimeline. Imatrex'i ostmisel laost on vaja politsei luba. Üksikmüügi hinnad on franko Tallinna raudteejaam: Imatrex kr. 1.10 kg. Süütenöör 6 snt. m.

N Ö U D K E K I R J E L D U S T .

Etag

EESTI TEHNILINE AGENTUUR

GEO. JAANSON A. C. I. I.

TALLINN, TÕNISMAGI 3. TEL. 413-50.

MAATÖÖLISTE JA VÄIKEMAAPIDAJATE KOJA TEATAJA

ILMUB KORD KUUS

Väljaandja: Maatöoliste ja Väikemaapidajate Koda.

TELLIMISHIND:	TOIMETUS JA TALITUS:	KUULUTUSTE HIND:
Aastas Kr. 1.20	Tallinnas, Vene tn. 13—3, telefon 422-34, avatud	1 lhk. Kr. 30.—
6 kuu peale „ —.70	igal tööpäeval kella 8—3 p. l.	$\frac{1}{2}$ „ „ 15.—
3 „ „ —.40	Posti jooksev arve 699.	$\frac{3}{4}$ „ „ 7.50
üksiknumber „ —.15	Vastutav toimetaja <i>G u s t a v A b e l</i> .	$\frac{1}{8}$ „ „ 3.75

Koja valimisringkondi muudeti

Maatöoliste ja Väikemaapidajate Koja valimised novembri algul. — Kes omavad valimisõiguse. — Valijate nimestikku tuleb lasta kanda end ise.

Eeloleval sügisel, arvatavasti oktoobri lõpul või novembrikuu esimesel poolel toimuvad Maatöoliste ja Väikemaapidajate Koja teise koosseisu valimised. Maatöolised ja väikemaapidajad otsustavad siis, kes nende hulgast on võimelised ja väärilised kaitsma töötava maarahva huve oma avalikõiguslikus kutseesinduses.

Koja valimiste teostamine on võrdlemisi keeruline toiming. Ei ole kõigepealt sugugi kerge selgitada välja, kel on valimisõigus. Samuti tuleb astuda enne terve rida samme, et seda õigust kasutada. Ka hääletamistoimingud on mitmejärgulised. Siiski pole ükski neist niivõrd raskepärane, et osutuks võimatuks täita. Hoopis sellevastu — kui aegsasti tutvuntakse kõigi eeskirjadega, mis korraldavad valimisõiguse teostamist, siis on asi isegi päris lihtne.

1. Kes omavad valimisõiguse?

Maatöolistest omavad Koja valimistel valimisõiguse kõigepealt need Eesti riikkondsuses olevad põlluja metsatöölised, kes kuni valijate nimekirja koostamiseni töötanud pidevalt vähemalt ühe aasta ühe ja sama tööandja juures. Teiseks on valimisõigus ka neil, kes on palgatud põllu- või metsatöödele vähemalt 6 kuuks. See-ga on välja tõstetud just püsivamaid töölisi.

Väikemaapidajate valimisõiguse suhtes on olukord veidi keerukam. Väikemaapidajatest võib oma kutsekoja moodustamisel kaasa rääkida ainult need, kelle maakoha kogusuurus on vähem kui 10 ha, sellejuures põllu- ja aiamaad vähem kui 2 ha või aiamaad üksi vähem kui 1 ha. Seesugune väikekoht peab aga asuma väljaspool linnade, alevikkude, raudteejaamade ja suvituskohtade piirkondi. Väikemaapidaja peab oma kohta ise tegelikult kasutama, s. o. tema arvel ja korraldusel peab toimuma maaharimine, saagi koristamine jne.

Peab aga pidama silmas, et mitte kõik maatöölised ja väikemaapidajad, kes vastavad ülaltähendatud nõuetele, pole veel valimisõiguslikud. Siin on pandud kehtima rida kitsendavaid tingimusi. Valida saab vaid see, kes valijate nimestikkudes täienduste ja paranduste tegemise viimaseks tähtpäevaks on saanud 20 a. vanaks. Valimisõigust pole isikutel, kes töötavad oma vanemate või abikaasade majapidamises, on tunnistatud maksujõuetuks jne. Hääletada ei saa ka need, kes hääletamise ajal on vahistatud. Väikemaapidajatest ei saa valida veel need, kes on elukutselised käsi- või ehitustöölised, saavad hoolekandelist abi, on riigi- või omavalitsuse teenijad või omavad valimisõiguse mõnes teises kutsekojas (näit. Käsitööstuskogas jne.).

2. Tuleb lasta end kanda valijate nimekirja.

Keegi ei või oma hääleõigust kasutada muidu, kui ta pole vallavalitsuses kantud valijate nimestikku. See osa valimisjuhenditest on kõige tülikam täita, sest nimekirja võtmiseks peavad maatöölised ja väikemaapidajad ise avaldama soovi. See ei tohiks aga kedagi siiski heidutada. Vallavalitsus määrab üle valla terve rida isikuid ja teeb nende nimed avalikult teatavaks, kelle juures võib septembrikuu vältel anda end üles valimisõiguslikuna. Need isikud kannavad soovivaldanute nimed eriliste plankettidele ja võtavad sinna ka nõutavad allkirjad. Kõnesolevate plankettide alusel koostab vallavalitsus hiljemalt septembrikuu lõpuks — täpse tähtaja selleks määrab Põllutöominister — Koja valijate nimekirjad.

Kui valijate nimestikud on valmis, pannakse need vallamajades välja üldiseks teadmiseks ja paranduste tegemiseks. Iga valimisõiguslik kodanik võib siis vallavalitsusele esitada kaebusi nimekirjas leiduvate eksimuste ja puuduste kohta. Need kaebused tulevad otsustada 7 päeva jooksul. Rahuldatud kaebuste alusel parandatud valijate nimekiri pannakse uuesti välja üldiseks järelevaatamiseks. Siis võivad isikud, kel on õigus olla nimekirjas, nõuda vallava-

litsuselt enda nimekirja võtmist. See õigus lõpeb aga 2 päeva enne jaoskonna-valijate koosolekut.

3. Valimiste teostamine.

Valimiste tähtpäevad määrab Põllutöominister. Need tehakse ajakirjanduse kaudu üldiselt teatavaks. Valimised ise on kahejärgulised. Esimesena kutsutakse valdade kaupa ühisele koosolekule kõik need maatöölised ja väikemaapidajad, kes kantud valijate nimekirja. See koosolek peetakse pühapäeval, et kõik saaksid võtta osa. Koosolekul valitakse lihthäälteenamusega 2 esindajat, kes hiljem tulevad ringkondade viisi kokku ja valivad igast ringkonnast ühe Koja liikme. Kui vallas on kantud valijate nimestikku vähem kui 10 isikut, või tuleb koosolekule kokku vähem kui 5 valijat, siis jääb koosolek pidamata. Samuti jääb ringkonnakoosolek pidamata, kui tuleb kokku alla 4 esindaja.

4. Valimiste ringkondi muudeti.

Ühenduses vallapiiride muutmise ja korraldati ümber ka Koja valimisringkonnad. Seni olid need viidud sõltuvusse põllumeeste konventidest, nüüdsest peale aga üksikutest valdadest.

Valimisringkonnad ja ringkonnakomiteede asukohad (kus peetakse ka ringkonna-esindajate koosolekud) on praegu järgmised:

Valimisringkonnad	Valimisringkonda kuuluvad vallad	Ringkonna-komiteede asukohad
1	Narva, Alutaguse, Vaivara, Piiri, Raja ja Vasknarva	Narva vallavalitsuse juures
2	Jõhvi, Kohtla, Mäetaguse, Illuka, Tärivere ja Tudulinna	Jõhvi vallavalitsuse juures
3	Lüganuse, Maidla, Erra, Roela, Rägavere ja Küti	Viru maavalitsuse juures
4	Paasvere, Salla, Avanduse, Vao ja Assamalla	Vao vallavalitsuse juures
5	Mahu, Kunda, Sõmeru, Rakvere, Haljala, Viuhla ja Palmse	Viru maavalitsuse juures
6	Aaspere, Vohnja, Undla, Lehtse ja Ambla	Lehtse vallavalitsuse juures
7	Rakke, Väinjärve, Vajangu, Võhmuta ja Albu	Võhmuta vallavalitsuse juures
8	Paide Kareda, Koigi, Särevere, Kärü ja Väätša	Järva maavalitsuse juures
9	Kõnnu, Kolga, Kuusalu, Anija, Peningi, Raasiku, Jõelähtme ja Ravila	Harju maavalitsuse juures
10	Iru, Rae, Tõdva, Naissaare, Prangli, Harku, Saue ja Kuivajõe	Harju maavalitsuse juures

Valimisringkonnad	Valimisringkonda kuuluvad vallad	Ringkonna-komiteede asukohad
11	Kõue, Kuimetsa, Juuru, Kehtna, Järvakandi, Raiküla, Rapla, Varbola, Hageri ja Kohila	Rapla vallavalitsuse juures
12	Keila, Kernu, Nissi, Padise, Nõva ja Pakri	Keila vallavalitsuse juures
13	Märjamaa, Velise, Vigala, Kullamaa ja Piirsalu	Märjamaa vallavalitsuse juures
14	Kirbla, Lihula, Karuse ja Varbla	Lihula vallavalitsuse juures
15	Martna, Ridala, Asukiüla, Taebla, Oru, Noarootsi, Riguldi ja Vormsi	Lääne maavalitsuse juures
16	Pühalepa, Käina, Kõrgesaare ja Emmaste	Käina vallavalitsuse juures
17	Muhu, Põide, Laimjala, Leisi, Pärsamaa, Valjala ja Pihtla	Põide vallavalitsuse juures
18	Kaarma, Mustjala, Kihelkonna, Kärla, Kuresaare, Lümanda, Salme, Torgu ja Ruhnu	Saare maavalitsuse juures
19	Tõstamaa, Seliste, Audru, Soontaga, Halinga, Are, Sauga ja Kihnu	Pärnu maavalitsuse juures
20	Kaisma, Lelle, Vändra, Tori ja Paikuse	Vändra vallavalitsuse juures
21	Tahkuranna, Häädemeeste, Orajõe, Laiksaare, Tali, Saarde, Tihemetsa, Rajangu ja Abja	Saarde vallavalitsuse juures
22	Kõpu, Rimmu, Raudna, Vastemõisa, Taevere ja Olustvere	Viljandi maavalitsuse juures
23	Viljandi, Tännassilma, Võisiku, Holstre, Tarvastu ja Paistu	Viljandi maavalitsuse juures
24	Karksi, Tuhalaane, Suislepa, Põdrala, Vaoküla, Helme ja Hummuli	Helme vallavalitsuse juures
25	Kabala, Imavere, Kõo, Pajusi, Põltsamaa ja Lustivere	Põltsamaa vallavalitsuse juures
26	Vaimastvere, Laiuse, Jõgeva, Kuremaa, Kaarepere, Kudina, Saadjärve ja Kursi	Jõgeva vallavalitsuse juures
27	Sadala, Avinurme, Lohusuu, Torma, Voore, Kasepää, Saare ja Pala	Torma vallavalitsuse juures
28	Alatskivi, Peipsiääre, Kavastu, Vara, Luunja, Tartu, Äksi, Laeva, Tähtvere ja Ropka	Tartu maavalitsuse juures
29	Mäksa, Võnnu, Meeksi, Ahja, Kiidjärve, Veski, Kambja ja Kuuste	Võnnu vallavalitsuse juures
30	Puhja, Rannu, Konguta, Nõo, Rõngu, Elva, Otepää, Aakre ja Pühajärve	Elva vallavalitsuse juures
31	Kuigatsi, Sangaste, Tõlliste, Kaagjärve, Karula ja Taheva	Valga maavalitsuse juures
32	Valgjärve, Kanepi, Kooraste, Urvaste, Linna-mäe, Antsla, Lepistu, Mõniste ja Varstu	Antsla vallavalitsuse juures
33	Kõlleste, Laheda, Leevi, Orava, Veriora, Räpina, Mooste ja Põlva	Veriora vallavalitsuse juures
34	Sõmerpalu, Võru, Lasva, Kasaritsa, Rõuge, Haanja, Ruusmäe, Vastseliina ja Misso	Võru maavalitsuse juures
35	Mäe, Kalda, Järvesuu, Saatse, Senno ja Petseri	Petseri maavalitsuse juures
36	Meremäe, Roodva, Lõuna, Vilo ja Linnuse	Petseri maavalitsuse juures

Põllutöölise premeerimine algab

Põllutööminister kinnitas premeerimise juhendid. — Tänavu antakse preemiaid kuni 500 põllutöölisele.

A. V-go.

Hiljuti kinnitas Põllutööminister ammu oodatud juhendid põllutöölise preemierimiseks. Kohe alustati ka tarviliste ettevalmistustega esimese premeerimise läbiviimi-

seks ja määrati kindlaks tähtajad, milliseid tuleb selle juures tänavu silmas pidada. Nii peavad Põllutöökoja konvendid esitama premeerimise-ettepanekud Põllutöökojale

juba 1. septembriks. Põllutöökoda omakorda peab saatma tunnustamisestised edasi Põllutööministeeriumi juures asuvalle premeerimiskomisjonile hiljemalt 15. septembriks. Komisjoni peab tegema oma töö ruttu, et määratud preemiaid oleks võimalik maksta töölistele välja juba 1. novembriks. Tulevikus sünnib preerimine alltoodud juhendites ettenähtud tähtaegadel.

Preerimise juhendite väljatöötamisel on võetud aluseks Põllutöökoja ning Maatööliste ja Väike- ja Väikemaapidajate Koja poolt Põllutööministeeriumile esitatud kavad. Põllutöölistkonna soovidest on selle juures leidnud tähelepanu muuhulgas nõue, et

preerimist ei otsustaks üksi tööandjate kutseesindus, vaid

erapooletu komisjon, kus võiks kaasa rääkida ka põllutööliste esindus.

Põllutööministeeriumi juurde luuaksegi 3-liikmeline preerimiskomisjon, kelle esimeheks on Põllumajandusosakonna esindaja ja üheks liikmeks Maatööliste ja Väike- ja Väikemaapidajate Koja poolt määratud isik. Töölistkonna sooviks oli ka, et eriti välja-paistvatele töölistele antaks tunnustustasuna m a a d. Seegi soov on juhendites leidnud rahuldamise. Ka ei anta preeritutele lisaks rahalisele tasule r i n n a m ä r k e, mille vastu töölistkond üksmeelselt protestis.

PALJU ESITATAKSE PREEMIAKANDIDAATE?

Tänavu tuleb preerimiseks esitada kogusummas 750 kandidaati, neist Virumaalt — 66, Järvamaalt — 51, Harjumaalt — 102, Läänemaalt — 51, Võrumaal — 69, Saaremaal — 32, Pärnumaal 84, Viljandimaalt — 113, Tartumaal — 138, Valgamaalt — 39 ja Põltsamaalt — 5. Need arvud on määratud kindlaks vastavalt tööliste üldarvule maakonnas ja kinnitatud Põllutööministri poolt. Kõige rohkem preemiakandidaate tuleb esitada Kõpu-Paistu konvendil, nimelt 26 töölist. Nendest valib komisjon välja ja preerib kaks kolmandikku, seega 16—17 töölist. Viljandi-Kolga konvent võib esitada 25 preemiakandidaati.

Edasi tuleb üksikudel konventidel preemiakandidaate esitada tänavu järgmiselt: Narva ja Paide konvendil 7; Jõhvi, Kadriina, Haapsalu ja Torma konvendil 5 töölist; Iisaku, Kärda, Vastseliina ja Laura konvendil 4; Lüganuse konvendil 3; Rakvere, Haljala, Türi, Käina, Põide, Kuressaare, Kihelkonna, Sõrve ja Alatskivi konventidel 6 põllutöölist.

Viru-Jakobi, Simuna, Järva-Jaani, Kuuksalu, Raasiku, Põlva, Rāpina, Võru, Rõuge ja Saarde konvendid esitavad 9 preemiakandidaati; Väike- ja Väikemaapidajate Koja poolt määratud isik. Töölistkonna sooviks oli ka, et eriti välja-paistvatele töölistele antaks tunnustustasuna m a a d. Seegi soov on juhendites leidnud rahuldamise. Ka ei anta preeritutele lisaks rahalisele tasule r i n n a m ä r k e, mille vastu töölistkond üksmeelselt protestis.

Kullamaa, Võnnu ja Kambja 10; Rapla, Sangaste ja Antsla 17; Noarootsi 2, Pärnasmaa 8, Põltsamaa 1; Vändra, Abja, Suure-Jaani ja Elva konvendid 20 preemiakandidaati.

Preemiaõiguslikke põllutöölisi on aga palju rohkem — Põllutöökoja poolt kogutud andmetel üle riigi ühtekokku 6599!

Kõige rohkem preemiaõiguslikke põllutöölisi esineb Tartumaal, nimelt 1218 töölist. Viljandimaal on 966 preerimisele tulevat töölist, Harjumaal 909, Virumaal 576, Järvemaal 449, Läänemaal 450, Saaremaal 274, Pärnumaal 751, Valgemaal 340, Põltsamaal 62 ja Võrumaal 605 töölist. Konventidest esineb kõige rohkem preemiaväärilisi Kõpu-Paistu konvendis — 219 töölist ja Viljandi-Kolga konvendis 213 töölist. Jõgeval tuleks preerida 194, Raadil 188, Suure-Jaanis 161, Sangastes 148 ja Elva konvendis 177 töölist. Kes aga käesoleval aastal preemiast ilma jäävad, neil on võimalus taotleda tunnustust järgmistel aastatel.

Tuleb tähendada, et preerimisele alluvad

kõik need, keda loetakse põllutöölisteks uue põllutööliste seaduse järgi.

Seega võivad saada autasu ka riigi- ja omavalitsuste põllumajapidamiste töölised, kelle hulgas on väga palju neid perekondi, kes on teeninud põllutööl 20 või rohkem aastat, mõned isegi mitmendat põlve.

Põllutööliste preerimise juhtnöörid

Kinnitatud Põllutööministri poolt 6. juulil 1939.

§ 1. Korralikult ja püsivalt töötanud põllutööliste teenete hindamiseks korraldatakse põllutööliste preerimist.

Põllutöölisteks loetakse käesolevates juhtnöörides need töölised, kes on arvatud põllutöölisteks Põllutööliste seaduses, välja

arvatud peremehe või majapidamise juhataja lapsed, kes töötavad oma vanemate juures.

§ 2. Preemia saajaks võib esitada põllutöölisi, kes on töötanud kõigiti hoolsalt ja korralikult järjest ühes ning samas majapidamises vähemalt 5 aastat või kahes majapidamises kokku vähemalt 8 aastat, kusjuures ei arvestata teenitud aega enne tööliste 18 aastat vanaks saamist.

§ 3. Peremees või majapidamise juhataja, kelle majapidamises teenib preemiat vääriv põllutööliline, esitab ettepaneku preemia saamiseks kohaliku põllumeeste konvendi juhatusel hiljemalt 1. aprilliks. Ettepanekule lisatakse juurde vastava vormi järgi kirjeldus tööliste tööskuse, korralikuse, teenistuse kestuse ja perekonna suuruse kohta.

§ 4. Konvendi juhatus, vaadates läbi saadud premeerimise ettepanekud, esitab need, millele rahuldumist ta peab esijoonel õigustatuks ja soovitavaks, hiljemalt 15. aprilliks Põllutöökojale. Ühtlasi võib konvendi juhatus ka omal algatusel esitada premeerimise ettepanekuid, kui ta peab õigustatuks mõne konvendi piirkonnas töötava põllutöölise premeerimist, keda pole esitatud preemia saajaks.

Kogusummas võib konvendi juhatus esitada preemia-kandidaate ainult § 5 korras määratud arvu piires.

§ 5. Preemia-kandidaatide arvu, mida vastaval eelarveaastal võib esitada iga konvent oma tegevuspiirkonnast, määrab kindlaks Põllutööminister Põllutöökoja ettepanekul.

§ 6. Põllumeeste konventidelt saadud premeerimise ettepanekud, mis vastavad käesolevatele juhtnõuetele, esitab Põllutöökoja hiljemalt 15. maiks Põllutööministeeriumi juures asuval premeerimise komisjonile.

Märkus: Paragrahvides 3, 4, 6 ja 11 ettenähtud tähtajad premeerimise ettepanekute esitamiseks ja preemiate väljamaksmiseks 1939. aastal määrab kindlaks Põllumajandusosakond kokkuleppel Põllutöökojaga.

§ 7. Premeerimise ettepanekute läbivaatamiseks ja nende alusel põllutöölisele rahaliste autasude määramiseks moodustatakse Põllutööministeeriumi juurde kolmeliikmeline preemerimise komisjon, mis koosneb: Põllumajandusosakonna esindajast esimehena ja ühest Põllutöökoja ning ühest Maatöölise ja Väikemaapidajate Koja esindajast — liikmeina.

§ 8. Preemerimise komisjon võib vastavate ettepanekute alusel määrata tublide ja korralikkudele põllutöölisele raha-

lisi preemiaid riigi eelarves selleks ettenähtud summadest järgmiselt:

- a) põllutöölisele, kes töötanud ühes ja samas majapidamises järjest vähemalt 12 aastat või kuni kolmes majapidamises kokku vähemalt 15 aastat, esimese järgu preemia, suurusega kuni 100 krooni;
- b) põllutöölisele, kes töötanud ühes ja samas majapidamises järjest vähemalt 8 aastat või kuni kolmes majapidamises kokku vähemalt 12 aastat, teise järgu preemia, suurusega kuni 50 krooni;
- c) põllutöölisele, kes töötanud ühes ja samas majapidamises järjest vähemalt 5 aastat või kahes majapidamises kokku vähemalt 8 aastat, kolmanda järgu preemia, suurusega kuni 20 krooni.

Rahalise preemia täpse summa igas järjus määrab kindlaks premeerimise komisjon, olenevalt eelarvelistest võimalustest.

§ 9. Eriti hoolsaid ja korralikke põllutöölisi, kes on saanud esimese järgu preemia ja kellel on vähemalt 5 last, võib premeerimise komisjon nende vastava avalduse alusel esitada Asundusametile kandidaadidena asundustalu või tööliskoha saamiseks, ning juhul kui neile võimaldatakse koha saamine, määrata neile veel eripreemia kuni 250 krooni suuruses summas.

§ 10. Ühe ja sama järgu rahalist preemiat võib igale põllutöölisele määrata ainult üks kord.

§ 11. Preemerimise komisjoni poolt määratud rahalised preemiad maksetakse välja Põllutöökoja ja kohalike põllumeeste konventide kaudu hiljemalt 1. novembriks. Ühes rahalise preemiaga antakse Põllutöökoja poolt igale premeeritud põllutöölisele vastav tunnistus.

§ 12. Rahalised preemiad ja tunnistused antakse premeeritud põllutöölisele üle võimaluse korral põllumajandusnaitustel, lõikuspühadel või teistel maarahva ühistel pidustustel, mis toimuvad konvendi piirkonnas.

§ 13. Preemia osaliseks saanud põllutöölise nime avaldatakse Põllutöökoja ning Maatöölise ja Väikemaapidajate Koja häälekandjais.

§ 14. Preemeritud põllutöölise nimekirju peab Põllutöökoja Tööstööbüroo. Ühtlasi toimetab Põllutöökoja Tööstööbüroo preemiamisega ühenduses olevat kirjavahetust ja asjaajamist kõigis neis osades, mis ei ole käesolevate juhtnõuete üldaldataud teiste asutiste ja organite kompetentsi.

Kuidas aiasaadustest saada suuremat tulu

Koja nõunik G. Abel.

Aiakultuurid kuuluvad enamikus selliste kultuuride hulka, millised võrreldes põllukultuuridega annavad maaüksuselt palju suurema kogusaagi. Väikemaapidamistes, kus majapidamiste kogusaak üldiselt väikene, omab selliste intensiivsete kultuuride kasvatamine õige suure tähtsuse. Sellepärast on väikemaapidajatepere pööranud võrdlemisi suure tähelepanu aianduse arendamisele, eriti veel nüüd, kus Maatöölise ja Väikemaapidajate Koja kaudu on võimalik saada ka preemiad puuviljaaedade asutamise puhul. Pidurdavalt on seni mõjunud aianduse arenemisele turgude puudus. Muidu oleks see väikemaapidajatele nii tähtis põllumajandusharu paisunud üsna suureks juba mõne aastaga. Ka pole ühegi põllusaaduse hind teinud aastate jooksul nii suuri võnkeid, nagu seda näeme aiasaaduste juures. Ühegi põllusaaduse turustamise juures pole juhtunud seda, et osa turule toodud kaubast tuleb visata ostjate puudumisel lihtsalt prügikasti või paremal juhul anda käest poole hinnaga, nagu seda näeme sügiseti nii mõnegi aiasaadusterühma kuuluva hooajalise kaubaartikli, eriti aga siseturu ja halvema kvaliteediga kauba juures. Aiasaaduste kasvatamise juures on riisiko väga suur.

Viimase ajal on üksikute aiasaaduste müügi võimalused siiski laienenud. Mainida võime siin marjadest *m u s t s õ s t r a i d*, millede järele paari viimase aasta jooksul on olnud nõudmine piiramatul arvul ja seda küllaltki hea hinna eest — Tallinna turul näiteks 60—65 senti kg. On loota, et mustsõstratest saame ka edaspidi hea hinna, kuna need moodustavad meil ühe tähtsa aiasaaduste eksportartikli *vesi hoidiste* näol. Ka punaste sõstrate ja karusmarjade ekspordiga on tehtud meil juba algust. Võime arvata, et marjaaedade asutamisel on meil küllaltki kindel põhi ja selle ala laiendamisele võime mõelda eeloleval sügiselgi.

Köögililjadest leidis Soome turul soodsa vastuvõtu sel aastal lill-

ja v a r a n e k a p s a s. Lillkapsaid eksportis Eestis Väikemaapidajate Kesklit Soome kuni 1. augustini 6000 pead ja varast peakapsast 3500 kg. Peale selle on sama ajani saadetud tähendatud liidu kaudu Soome veel 1200 kg värsked kurke ja proovisaadetisena mõnisada kg porgandeid. Need on kõik uudisartiklid, millele seni pole meie leidnud välisurgu. Nii võime loota, et köögivilja kasvatamise alangi väljavaated tulevikku enim paranevad kui halvenevad, vaatamata sellele, et käesoleval aastal kõrgeand Soome meie kurkide tolli. Meie kurkide maitse on siiski Soomes juba tuntud. Tooreskonservkurkidel ei puudu välisturg ka Ameerikas ning mujalgi. Vahepeal on astunud samme ka selleks, et Soome tollikõrgendus kaotataks, mille kohta on olemas teatavaid lootusi.

Sibulate ekspordiks on sel aastal rohkem väljavaateid kui möödunud aastal, olgugi et hinnad lähevad ehk pisut allapoole. Sibulate müüki ja eksporti peaks alustama juba augustikuul ja neid tuleks saata müügile põllukuiva sibulana, mis jõuab Soome enne oma sibulate turulejõudmist. Möödunud aastal hoidsid paljudki sibulaid ladudes, lootes kevadisele hinnatõusule. Kõik need hinnatõusulootjad said aga suuri kahjusid, kuna kevadel hind langes. Sama seisukord ei tohiks korduda enam sel aastal. August ja september on kõige paremad sibulate ekspordimise kuud ja sel ajajärgul tuleks suurem osa sibulaid saata turule. Talvine sibulate ekspordimise periood algab küll tavaliselt jaanuaris uuesti, kui Soome oma sibul on juba läbi müüdud ja kestab märtsini, kuid teadmata on, palju sel perioodil suudetakse neid välja vedada või kui suur on siis nõudmine meie sibulatele. Tänavu on loota ka sibulatesaagi suurenemist, mispärast on vähe eeldusi kevadiseks hinnatõusuks.

Praegu seisame õ u n t e, kui meile ühe tähtsama puuviljaartikli müügihooaja ees. Saak töötab tulla siin sel aastal kül-

laltki rikkalik. Suviõunad ongi jõudnud juba turule ja nende eksportiminegi algas juba augustikuu keskel. Soome on lubatud sel aastal Eestist vedada välja 300 tonni õunu, neist augustis 40, septembris 70, oktoobris 80 ja novembris 110 tonni. Peale selle on võimalik eksportida veel Saksa 300 t laua- ja 200 t keeduõunu. Ühtekokku võime tänava vedada välja kuni 800 tonni õunu. Eriti hea nõudmine on pea iga aasta olnud meie suviõunte peale Soomes augustikuu jooksul. Sel ajal pole jõudnud turule veel Soome oma õun ja müügivõimalused on siis head. Meil aga jäädakse tihtilugu esimeste suviõunte müügiga hiljaks ja saadetakse nad turule siis, kui nende järele pole enam nii suurt nõudmist.

Valget klaarõuna, mis moodustab ühe varasema suvisordi, peaksime võtma maha juba augustikuu keskel, arvestades sellega, et ta teel valmib. Ülevälminud suviõunu on raske saata terveks turule. Liig küpse õun kloppub ka

teel kergemini. Eksportöride tähelepänekute järele jõuab nende lattu suvisordidest õuntest ainult 10% vigadeta, kuni 90% on kloppunud juba puult mahavõtmisel või turulesaatmisel. Kui aga suviõunad võetakse maha mõni päev enne tehnilist küpsusaega, siis on ka kloppumise hädasoht väiksem. Koristamise parajaks ajaks loetakse seda, kui ühevärvilised õunad muutuvad valkjastroheliseks või õlgkollaseks ja kattevärvised värvirikkamaks. Kui õunad puukrooni sisemistel okstel on vähem arenenud, siis jäetakse need veel valmima ja esimesel korjamisel võetakse maha vaid paremini arenenud ja valminud õunad. Sel viisil on puul rohkem jõudu ka nende vähemarenenud õunte väljakasvatamiseks.

Suislepp on tavaliselt kaetud plekkidega ja sellest sordist pole võimalik saada eksportkaupa. Siseturul aga tõuseb tavaliselt suislepa hind siis, kui juba teised suviõunte sordid on otsas. Seega tuleks suisleppade turulesaatmisega vähe

Ostame ekspordiks

õunu, pohli, jõhvikaid, sibulaid, sigureid.

Vastuvõtmine ühis-
kauplustes ja ETK haru-
kontorites.

ETK
EKSPORTOSAKOND

TALLINNAS, NARVA MNT. 27.

viivitada, eriti veel siis, kui on vastavad hoiuruumid. Teiste suvisortide müügiga peaks aga ruttama.

Õuntekoristamise korvid peavad olema pehmed, kaetud seest mõne riide või laastvillaga ja õun tuleb võtta maha peopesaga (mitte sõrmedega), et ei jääks õuna peale sõrmejälgi. Selle juures tuleb panna nimetissõrm viljavarrele ja õuna vähe keerata, nii jääb õun varsti pihku. Viljakoristajal ei tohi olla pikki küüsi. Väikene küüne vigastus paisub juba paari päeva jooksul, s. o. turule saabumise ajaks, õuna pinnal suureks. Selline väike kriips viib aga juba ilusamagi õuna praakõuna hulka. Tuleb hoiduda ka sellest, et õunu ei koristataks hommikuse kaste või vihmase ilmaga. Kui jätame puust mahavõetud õunad paariks päevaks higistama vastavasse ruumi, siis on kohe selge, millised neist on kõlblikud ekspordiks ja millised mitte. Sel juhul võidakse pakkida õunad, kui osatakse, otse eksportkastidesse, saates need mõnele eksportörile. Kui aga õunad lähevad ümberpakkimisele, siis ei ole vajalik esimese saadetise juures sellist pikka higistamisega, kuna nad jäävad ümberpakkimise puhul seisma veel mõneks päevaks eksportörile lattu ja võivad sealgi teha läbi higistamisprotsessi. Tavaliselt saadetakse meil suviõunu turule liiga suurtes kastides ja pehmelt pakitult. Selle tõttu hakkavad õunad kastis klop-puma ja nende küljed on kõik hõõrutud. Kui nad jõuavad turule, siis on nad muutunud täielikult praakkaubaks. Millist kahju see sünnitab õunte omanikule, selleks väike näide. Eksport-suviõuntest makstakse tavaliselt 25 senti kg. Sama õuna vigastatud külgedega saab müüa turul paremal juhul 0,60—1.00 senti mõõt või 5—8 senti kg. Seega on hinnavahe või kahju vähemalt 60—70%. Suviõuntele mõjub isegi pakkematerjal väga tunduvalt. Jämedad rukkiõled jätavad jooned õuna koorele, suviljapõhk ja veel enam heinad lähevad kopituma ja muudavad õuna kõlbmatuks juba paari päevaga. Selletõttu peaks vähemalt suviõunte pakkimiseks muretsema puutakku. Sügis- ja taliõunad võidakse hädakorral pakkida ka rukkipõhuga.

Üldiselt tuleks aiasaaduste müügi juu-

res pidada silmas rohkem turunõudeid ja selle järele toimida nii aegade rajamisel, kauba pakkimisel kui ka turule toimetamisel; oma harjunud kogemustest üksi on siin vähe. Sel juhul leiame aia-kultuuride hulgast nii mõnegi tasuva artikli. Eri väikemaapidajad-aiamanikud ei tohi asjatundmatu tegevusega loopida tulde suurt osa oma talu nagunii pisikest sissetulekust.

Talundite pärimiskord tuleb muutmisele

Talundite pärimisseaduse eelnõu on praegu Kohtuministeeriumis koostamisel. Selle esialgne kavand on juba valminud ja esitati Vabariigi Valitsusele tutvumiseks. Eelnõu kavand näeb ette olulisi muudatusi talude pärimisel, kusjuures tähtsana uudisena esineb tulevase pärija kasutusvalduse institut.

Uue seadusega tahetakse eelistada talude üleminekul neid pärijaid, kes täisverd põllumehed ja kel suurem pere. Uuenduse-na näeb eelnõu kavand ette, et päranduse jagamisel võetakse arvesse vaid $\frac{2}{3}$ talu väärtusest, kuna $\frac{1}{3}$ läheb pärijale üle puutumata. Ka tahetakse eelnõu põhjal võimaldada pärandusvõlgu maksta Maapanga pantlehtedega.

Tulevase pärija kasutusvalduse institut oleks täiesti uudne meie tsiviilõiguses. Sellega tahetakse saavutada seda, et vanaperemees oma talu üle annaks järeltulijale juba oma eluajal. Tulevane pärija omandaks talu suhtes kõik kasutusõigused ja tal võimalduks majapidamises läbi viia uuendusi ning maaparandusi, teha hoonetele juurdeehitusi ja püstitada uusi hooned. Sealjuures taluomanik ei võiks ilma tulevase peremehe nõusolekuta kinnisvara võõrandada ega võlgadega koormata.

Tasuks oleks vanaperemees õigustatud saama kasutusvaldajalt oma surmani endale, abikaasale ja allealistele lastele tasuta korteri, ühes kütte, valgustuse ja ülalpidamisega.

Talundite pärimise seaduseelnõu tuleb enne lõplikku maksmapanemist arutusele veel Vabariigi Valitsuses ja siis vastuvõtmisele Riigikogus. Muidugi oleneb seadusandlikust võimust, Riigikogust, kas kavandis esitatud põhimõtted on elulised ja läbiviidavad või mitte.

Soome naised Eesti väikemaapidajate kodudes

Soome Väikemaapidajate Keskliidu nõuandjate õppereisid Eestis.

Soome Väikemaapidajate Keskliidu naiskonsulendid kodu- ja karjamajanduse aladelt külastasid hiljuti Eesti väikemaapidamisi. Tallinnas viibimise tunde kasutasid hõimukülalised Kodumajanduse Instituudi ja Kodunduskeskkooli külastamiseks. Bussimatkal tutvuneti A. Ristikivi kanapidamisega Pääskülas, Saku kodumajandus- ja Kehtna kõrge- ma majapidamiskooliga, samuti Purila karjatalitajatekooli taluga. Läbisõidul peatuti Mikkuri talus (omanik K. Tamm) Adilas, A. Torstenbergi väiketalus Tõdval, kus Soome karjamajandus-konsulentidel oli võimalus tutvuda eesti hea piimakarjaga ja korraliku lauda ning piimahoiuruumiga.

Soomlaste peasihiks oli aga tutvuneda Eesti väikemaapidamiste kodukorrastusega ja karjapidamisega. Õppematka piiratud aja tõttu oli võimalik võtta ette vaid lühemat bussimatka Harjumaa väiketalundite piirkonda. Selleks osutus sobivaimaks Lagedi.

„Ilomäe“ 8-hektaarilisse väiketalu jõudes leidsid Soome külalised peremehe ja perenaise vaarikaid muldama: abielupaar **K u l d v e r e l** on laiaulatuslik vaarikakasvandus, millest nad saavadgi peasissetuleku. Kuna pererahvas võõrast tööjõudu kunagi ei kasuta, tuleb leida viise töö hõlbustamiseks. Võimata oleks puhastada umbrohist mitmehektaarilist maa-ala kahe inimese käsijõul. Leidlik peremees on aga istutanud vaarikapõõsad ühemeetrilise vahemaaga, mis võimaldab **h o b u s e g a** muldamist. Kaksteistkümmend aastat töötavad noored taluomanikud omal maalapil ja on saavutanud häid tulemusi: läinud aastal püstitati juba nägus elamu ruumikate tubadega. Soome külalised tundsid huvi vaarikamaa väetamise, marjapõõsaste ja viljapuude pritsimise vastu, imetlesid puhtust ja korda aias ja majas.

Külastades **V a l t m a n n i** ½-ha-list väikekohta, ütlesid Soome naised: „Siin vist istub pererahvas küll peenraveeres ja ootab iga umbrohukõrre tärka-

mist.“ Aed on tõesti umbrohist haruldastelt puhas. Soome kodumajanduskonsulendid ei jätnud vaatamata ka keldrisse ja köögikappidesse, kust leidsid eesti perenaise puhtusearmastust ja korda.

V a i n o m ä e 4-hektaarilise väiketalu aiapidamine suudab toita mitmeliikmelist peret. 14 aasta jooksul on **A. V a i n o m ä e** suutnud viia oma talu eeskujuliku korda. Kuna Soome kodumajanduskonsulendid töötavad ja instrueerivad omal maal ühtlasi aianduse ala, mida loetakse sealpool lahte osaliselt naistööalaks, leidsid nad palju õpetlikku ja tunnustatavat sellises hästijärjestatud aiamaajanduses.

Postiametnik **J õ e s a l u** 1-ha-lises kohakeses lasub kogu majapidamine — juur- ja puuviljaaed — perenaise õlgadel. Nelja aasta jooksul sooheinamaast ülesharitud krunt annab juba ilusat lisatulu peremehe väikelele palgale. Soomlased ei jõudnud kiita ja omavahel ülistada eesti perenaiste usinust ja tööindust, sest peale korraliku majapidamise leidsid nad ka ilusa ja kauni kodu, kus ei puudunud isegi käsitööd.

Külastades **K r i g e b e r g i** väiketalu (4 ha), kus samuti linnaläheduse tõttu peasissetulekut saadakse aiapidamisest, kuulsid soome naised, et sellise väikese koha õieti korrastatud majapidamise tuludest on koolitatud 4 last, kellele antud isegi **ü l i k o o l i** haridus. Nobeldalt liikusid soome naiste pliiatsid, et jällegi märkida üles uusi muljeid, ja, nagu nad ise tähendasid, õpetlikku aines-tikku nende tulevases töös.

S i r e n i „**Ado**“ talus vaadeldi piimakarja, külastati soome eeskujul ehitatud sauna, pereemanda lahel loal tutvuneti alles uue eluhoone majapidamisruumidega ja köögi ning kõrvalruumide korrastusega.

M a r t E r n e s a k s a mitmepealine kari suure piimaanni ja kõrge rasvaprot-sendilise piimaga ning puhas piimahoiu ruum leidsid Soome naiste imetelu ja äratasid huvi karja toitmisviisi vastu. Kuuldes, et peremees on alles vallaline, arvasid soome naised, et



Vasakul ülal: Soome naiskonsulendid laeval. — Vasakul all: Lagedi maanaised ütlevad hõimukülalistele „tere tulemast“ Lagedi algkoolimaja trepil.

Paremal ülal: Õppereislastes on jõudnud Vainomäe väike-tallu. — Paremal all: ... ja Kuldvere „Ilumäe“ tallu.

Keskkel: Mart Ernesaksal juba sobib tutvus...

siin oleks hea võimalus Soome-Eesti silla ehitamiseks.

Nii tugevale pinnale ehitatud sillatala oleks parimaks alustoeaks. Ka poissmees-peremees leidis, et poleks halb mõelda juba naisevõtmisele.

Külalasti ka K ä b a haruldaselt ilusasti korrastatud aiakrunti, kus palju rõhku oli pandud ilutundele, mis leidis samuti imetlust ja kasutati soomlaste poolt ohtralt pildistamiseks.

Nagu soomlased ütlesid, oli ilusaim hetk kogu matkal siiski Lagedi koolimajas. Lagedi maanaiste selts, töötanud kohapeal juba 5 aastat, oli koolijuhataja K ä r n e r i kaasabil korraldanud Soome naiskonsulentide meeleolulise vastuvõtu. Eesti rahvusrõivastes pereemad teritasid külalisi uue koolihoone trepil rõõmsa „tere-tulemisega“. Hiljem istuti samade virkade perenaiste poolt hoolega ja suure ilutundega kaunistatud laua ääres, peeti kõnesid ning lauldi vastastikku soome ja eesti laule. Lagedi perenaised andsid Soome kodumajanduse konsulentidele oma „toiduvalmistamiseeksami“; maanaiste seltsi poolt korraldatud kursustel olid pereemad õppinud

valmistama maitsevaid kooke, pirukaid ja muid maiuspalu. Lauapesu ja suurätid olid kõik nobedate seltsiliikmete kädetöö ja nagu koolijuhataja tähendas, on ka kõik uue koolimaja aknaeesriided, mööblitööd jm. kohalikkude perenaiste valmistatud. Uus koolimaja valmis alles käesoleval kevadel ja on koolijuhatajale väga südame-lähedane. Kohaliku seltskonna kaasabiga on seda suudetud juba paljugi kaunistada. Kooli näitelaval löid soome naised ilma muusikatagi rahvatantsu ja nende pealekäimisel ei pääsenud sellest eesti pereemadki. Soome naiskonsulendid, kes suuremalt jaolt rändavad maal ringi ja tunnevad Soome maalusid (osa on ka ise pärit maalt, kuigi paljudki neist olid kõrgema haridusega), leidsid, et Lagedi koolimaja juures on väga edukalt ühendatud kaks otstarvet: koolimaja on ühtlasi rahvamaja. Tähen-dasid, et seda peaks ka tehtama Soomes, mitte aga ehitatama suuri rahvamaju, mida kasutatakse paar korda aastas, ja eraldi koolimaju. Lagedi koolisaijal võimal-dab suuremaidki rahvakogumisi ja pidu-deaegne lava on tavalises elus kooli kä-sitööklassiks.

Soome naiskonsulendid ütlesid, et selle lühikese õppematkaga on nad õppinud tundma eesti rahva suurt edasipüüdlikkust. Sellised väikekohad ja nende korralik majapidamine, nende sissetulekust elatatud ja koolitatud perekonnad näitavad kui vajalik oli Eesti maa reform ja kuidas Eesti rahvas oskab ära kasutada iga maalappi, kui talle antakse ka kõige pisem osa sellest — selline oli Soome naiste üksmeelne arvamine. Eesti pereemad oma puhtuse- ja korraarmastuses võivad tõesti olla õed Soome naistega.

E. H.

Teise külaskäigu Eestisse tegid

Soome Väikemaapidajate Keskliidu 22 meesnõuandjat, viibides Eestis 11.—14. juulil ja tutvudes Koja poolt koostatud kava järgi meie väiketalunditega ja põllumajandusasutistega.

Esimisel päeval peatuti Tallinnas, kuna 12. juulil sõideti autobusega maale. Esimene peatus tehti Raudalu maantee ääres A. Torstenbergi „Kuura“ talus. Selles Ülemiste järve tagusel liivasel maal männimetsa ja kanarbikunõmme keskel oleval majapidamisel võidi näha, kuidas tubli mees, kangutades väsimatult kive, juurides kände ja kaevates kraave, on lisaks endisele 2 ha kehvale maale teinud juurde 4 ha uut maad ja kasvatanud endale hea must-valge karja, kus 4 lehma keskmine aastatoodang on 200 kg võirasva ja üle 5000 kg piima. Must-valge priske kari pakkus soomlastele eriti huvi, kuna seda tõugu Soomes ei leidu.

Järgmine peatus on Hageris K. Tamme „Mikkuri“ talus, kus võidakse näha peremehe enda poolt aretatava „Adila“ aasnurmiku välju, mille alla pandud enamik talu põlde. Kuulatakse huviga peremehe seletusi tema saladustest, kuidas kehval maal pannakse karjamaarohi hästi kasvama, et lehm võib üksi karjamaa abil lüpsta 23—24 l piima päevas ja et kultuurhein on siin pidanud vastu isegi 13 aastat ühel samal kohal ning on praegugi veel hea saagianniga. Seemneid on müüdnud Hollandissegi 6 kr. kilo.

Hagerist sõideti Rapla kaudu Türile, kus külastati M. Salu „Kasula“ talu

majapidamist Lokuta asunduses. Seal köitsid tähelepanu ilusad viljad ja eriti puhtad kartulipõllud, samuti talu hea karjapidamine ja kõrge tasuvus.

Kolmandal päeval läks sõit Põderi tallu Piibel, kus korraliku majapidamise kõrge tasuvus (14%) eriti paelus küllalisi. Edasi sõideti Einpauli tallu Rakke, kus tutvuneti eeskujuliku karjapidamisega, piimandusega ja kanapidamisega.

Mesilase väiketalus Kapus ei jõudnud küllalised imestada, kuidas 10,8 ha suuruses majapidamises võib pidada 7 looma, mille toodangud on kõrged. 1,8 ha karjamaad on võimeline korralikul ajal selle karja üle pidama; seega oleks lehma kohta karjamaad ainult 0,25 ha. Ligidal asuvas Grünmanni talus olid huvipunktiks lehmad, kes lüpsavad piima üle 5000 kg 209 kg võirasvaga.

Koduteel peatuti veel Vaidas Grünatali talus, kus vaadeldi aiandust, meesindust ja kanapidamist.

Juba paistavad Tallinna tornid, kui pööratakse sisse Mõiku Peetri küla väiketalusesse J. Rotsi „Sanki“, M. Palu „Vaino“ ja Sepa „Pihlaku“ tallu, kus kõigil eeskujulikud karjapidamised ja rekordkõrgusega ilus karjapidamine.

Järgmisel päeval kell 10 lahkusid „Aegnal“ meie vennasrahva esindajad, kes võtsid kaasa paremad muljed meie põllumajandusest.

Hõimuesindajaid võeti meie väikemaapidajate poolt vastu väga südamlikult, pea kõikjal pakuti võõrastele kehakinnituseks klaas piima või muud ja küllalised lahkusid meilt parimate muljetega. J. U.

Ärge müüge loomi alla mõistliku hinna!

Praegu käib maal ringi ülesostjaid ja lihunikke, kes juttudega hindade peatsest langusest püüavad talupidajaid tasakaalust välja viia, et nende loomi isegi päris piimakarja hulgast alla igasuguse mõistliku hinna kätte saada. Kõik põllupidajad olgu see-suguste ülesostjate eest hoiatatud.

Lihaturu väljavaated ei ole eeloleval sügisel ja talvel sugugi halvad, et oleks vajadus müügia üleliialt rutata. Peale vajaveoimaluste tuleb siin arvesse veel asjaolu, et sõjavägi ostab tänavu 2 aasta lihanormi.

Õppetalundis töötades õppinud põllutööliseks

Kinnitati õppetalundite nimestik, kus toimub õppinud põllutöölise ettevalmistamine.

Talutöö pole tänapäeval enam selline, kus saab läbi isa-isadelt omandatud vähesete oskuste ja kogemustega. Ei saa enam öelda, et põllutööle kõlbab seegi, kes mujal kusagil tööd ei leia. Nüüd on talundites tarvitusel niipalju kõiksugusi uudismasinaid, et peab olema asjatundja nendega ümberkäimises. Ka töö läbiviimine ise on muutunud palju keerulisemaks, tänu arenenud teadusele. Nagu iga töö nõuab õppimist, nii tuleb põllutööliselgi, kes armastavad oma kutset, koguda juurde tarvilisi eelteadmisi ja oskusi. Mitmel välismaal on õppinud põllutöölise väljakoolitamiseks kutsutud ellu rida erilisi õppeasutisigi.

Meil on tehtud vajalised ettevalmistused õppinud põllutöölise ettevalmistamiseks õppetalundite kaudu. Selleks on valitud välja paremad ja eeskujulikud talud üle riigi, kus isikud, kes soovivad taotlema õppinud põllutöölise kutset, võivad selle omandada. Haridusministeeriumi poolt maksmapandud korra järgi peab asjast huvitatu, kes soovib saada õp-

pinud töölise kutset, olema vähemalt 17 a. vana. Oma soovi peab ta avaldama kohalikele maatulunduskonsulendile hiljemalt 15. jaanuariks. Kohale määratakse ta 1. aprillist peale. Ta peab õppetalundis hariliku põllutöölise palgaga ja tingimustel teenima vähemalt 2 aastat, sellejuures vähemalt ühe aasta püsivalt ühes ja samas majapidamises. Esimene kuu teenistusest on prooviaeg, mille kestel mõlemad pooled võivad lõpetada lepingu ühenädalase ülesütlemisega. On kaheaastane õppeaeg mööda, tuleb vastava komisjoni ees sooritada katse. Õiendatakse see rahuldavalt, antakse katsesooritanule välja õppinud põllutöölise kutsetunnistus.

Et põllutöölised, kes oma kutseoskuse tõstmisest on huvitatud, võiksid aegsasti teha ettevalmistusi õppetalundisse teenistusse astumiseks, selleks esitame meie kuukirja lugejatele nende õppetalundite nimestiku, millised on nõus võtma tööle õppinud põllutöölise kutse taotlejaid.

Õppetalundid, kus teenides võib taotlema õppinud põllutöölise kutset

HARJUMAAL:

1. Ravila koolitalund, juhataja	E. Laido,	address: Kose
2. Kuusiku riigimõisa,	„ E. Soobik,	„ Rapla, Kuusiku
3. Tohvri	„ „ A. Heinvee,	„ Lelle, Paluküla
4. Lehti talu,	„ „ R. Saveli,	„ Koikse ag.
5. Süsta-Saueaugu talu,	„ „ J. Heinsoo,	„ Valgejõe ag.
6. Pajuoja	„ „ J. Iibak	„ Kodasuu ag.
7. Kröösi	„ „ J. Kiremia	„ Tallinn, Anija as.
8. Mardi	„ „ M. Revart,	„ Kohila, Aandu ptk.
9. Koka	„ „ V. Adamson,	„ Juuru
10. Rae	„ „ J. Jürgenson,	„ Rae ag.
11. Nabala	„ „ J. Velleste,	„ Nabala p.-ag.
12. Niitvälja	„ „ P. Neumann,	„ Niitvälja pk.
13. Suur-Tutermaa	„ „ A. Roos,	„ Keila kaudu
14. Puki	„ „ K. Andre,	„ Tallinn-Sadam, Kolga küla

JÄRVAMAAL:

1. Preediko	„ „	K. Õunapuu,	„	Roosna-Tammiku ag.
2. Ülesoo	„ „	A. Einpaul,	„	Rakke
3. Tohuri	„ „	R. Männik,	„	Järva-Jaani
4. Koka	„ „	A. Vask,	„	Vajangu, pk. 15
5. Särevere koolitalund	„ „	J. Pääsuke,	„	Särevere, Türi pk. 25
6. Vodja	„ „	O. Nuut,	„	Vodja ag.
7. Uustalu talu	„ „	O. Kaseorg,	„	Ambla, Linnape
8. Nurga	„ „	A. Perendi,	„	Ambla, Linnape
9. Linka	„ „	A. Mühlberg,	„	Lehtse, pk. 2
10. Penitsa	„ „	A. Teder,	„	Türi, pk. 19

11. Jäneda koolitalund, juhataja	A. Miljan,	adress:	Jäneda ag.
12. Roometi talu, „	H. Seevel,	„	Lõõla ag.
13. Kuramatsi „ „	J. Tohvelman	„	Lõõla ag.

LÄÄNEMAAL:

1. Jõe „ „	A. Kasterpalu,	„	Jõgisuu ag.
2. Veski „ „	O. Riive,	„	Silla ag., Teenuse pt.
3. Mõtte-Juhani „ „	J. Aavekukk,	„	Silla ag., Kullamaa II pt.
4. Animõisa „ „	M. Laurik,	„	Rootsi ag., Võhma kt.
5. Lauri „ „	J. Piiriselg,	„	Käina, Männamaa kt.
6. Vigala koolitalund „ „	H. Lintrop,	„	Vigala-Vaksali ag.
7. Penijõe „ „	H. Einre,	„	Lihula, Penijõe
8. Kõrgemäe talu, „ „	E. Langeberg,	„	Sinalepa ag.
9. Kaasiku „ „	A. Sünt,	„	Sinalepa ag., Mäemõisa kt.
10. Ilmandu „ „	J. Üürike,	„	Vigala ag.
11. Hendriku „ „	M. Gildeman,	„	Nurtu ag.
12. Lemmerga „ „	J. Lemmergas,	„	Saastna ag.
13. Kõlja „ „	V. Pielbusch,	„	Hanila ag.
14. Tõnise „ „	J. Arusoo,	„	Pühalepa, ag., Uudama pk
15. Pendriku „ „	A. Juursalu,	„	Kõrgesaare ag., Lauka pt.

Teistes maakondades asuvate õppetalundite nimed avaldame Teataja järgmistes numbrites.

Pahaloomuline ehk ameerika ja healoomuline ehk euroopa haudmemädanik

Agr. A. Päev.

Kardetavamaid ja Eestis rohkem levinevad mesilaste haudme nakkushaigusi on pahaloomuline ja healoomuline haudmemädanik. Mõlemate haiguste tekitajateks on mõne tuhandiku millimeetri suurused haigusepisikud, millised mitmesugusel viisil pääsevad esiteks tervesse mesiperre ning sealt tõukude soolde, kus haiguse kandjatest eostest väljuvad kepikeste sarnased batsillid, millised lõpmata kiirelt paljunevad. Ilma nakkushaiguste idudeta ei tule esile haudme nakkushaigust, olgugi et haue võib külma või mõnel teisel põhjusel surra, kuid viimasel juhul ei ole see haigus mitte edasi-rändav ega nakkav. Pahaloomulise haudmemädaniku tekitajaks on vibureid kandev pisik *Bacillus larvae*.

Kuna pahaloomulise haudmemädaniku tekitajad pisikud moodustavad kuumusele, külmale ja välistele mõjudele väga vastupidavaid eoseid, millised kuni 50 aastat taru seintel, kärkeudel, mesindustarvetel ja isegi mees ning vahas võivad olla elujõulised, siis on haigus mesinikele eriti kardetav. Pahaloomulise iseloomu annab haigusele veel see, et haigus hiilib niioelda mitmesugusel viisil salaja mesilasse, levides sealt sihikindlalt ja kangekaelselt. Alul haigestuvad haudmekannudes üksi-

kud tõugud, kelle soolde sattunud söötmise teel pisikud. Et mesilased varsti püüavad surnud tõugumassist kannu puhastada, siis määrivad nad end üleni haigusidudega kokku ja sellepärast on haigusidud juba siis, kui seda mesinik esmakordselt märkab, tervele perele ja tihti ka ümbruskonna peredele laiali kantud ja haigusidude kahjutuks tegemine nõuab eriti suurt hoolt ning pingutust.

Pahaloomulise haudmemädaniku levimine peres sünnib mesilaste poolt kannude puhastamisega ja seega haigusidude laiali kandmisega, kus pahaloomulisse haudmemädanikku surnud tõukude jäänused omavad kümneid aastaid elujõulisi haigusidusid. Peamiselt kantakse haigusidud laiali haigestunud pere kärkegeda ja tarudega. Haigust levitatakse ka mesiniku enese poolt käte ja tarberiistadega mesilas töötamisel. Haiguse levimine sünnib veel haigestunud perede ühendamisega tervele peredega, ka tarude ja kärkegede ostu ja tarvitamisega, mesindusringidel ühiselt kasutatavate tarberiistadega, nagu meevurri, suitsulõõtsa, konkspaitliga jne. ja kunstkärkegeda, millised valmistatud pahaloomulisse haudmemädanikku surnud desinfitseerimata mesilaste vahast. Haigusidusid kannavad edasi

ka mitmesugused mesilaste parasiidid, nagu vahakoide tõugud, lestad, õlimardika tõugud jne. kes surnud mesilaste tõukude jäänuste söömisega haigusidusi oma keha vastu võtavad ja viimaseid oma väljahheidetega kas samasse mesiperesse või juba järgmises peres elujõulistena välja heidavad.

Pahaloomulise haudmemädaniku välised tunnused.

Kuna pahaloomulisse haudemädanikku haigestunud tõugud surevad enamikus sirgtõugu staadiumis, s. o. kaanetatud kannudes, siis omab haigus juba väliselt veidi teistsuguse pildi, kui healoomuline haudemädanik, kus tõugud surevad peamiselt ümartõuguna lahtistes kannudes. Peab aga siinkohal märkima seda, et mitmesuguste soodsate pisikute paljunemise või ägeda haiguse tõttu tuleb ka väga tihti ette juhte, kus pahaloomuline haudemädanikku haigestunud tõugud juba ümartõuguna lahtistes kannudes surevad ja healoomulisse haudemädanikku haigestunud haue alles kaanetatud kannudes võib surra.

Pahaloomulisse haudemädanikku haigestunud tõugud muutuvad esiteks kollakaks-pruuniks, siis kohvipruuniks ja lõpuks tumepruuniks juuspeeneid niite moodustavaks liimisarnaseks massiks. Kui säärast tõugumassi tikuga segame ja siis tiku aegamööda massist välja tõmbame, võime näha juuspeeneid ämblikuniidi sarnaseid umbes 2—7 sm pikkuseid niite.

Rohkelt esineva mädaneva haudme juures võime märgata mitte eriti tugevat tüübilist roiskunud liimi lõhna. Mädanevad haudmetõugud kaotavad aeg-ajalt ikka rohkem vett ja kuivavad lõpuks kokku kannu põhja ja alumise kannuküljel asuva pruuni kuni musta keelesarnase koorikuna, milline algab kannu põhjast ja ulatub enamuses üle poole kannu sügavuse kannu suudme poole.

Kuna reeglipäraselt sureb pahaloomulise haudemädaniku juures haue peale kaanetatist ja ainult harva lahtistes kannudes, siis on haigestunud haudmejäänused oma liimise iseloomu tõttu raskesti mesilaste poolt puhastatavad ja jäävad kaemaks kannudesse püsima; ema ei saa seepärast järjest kannutoope uute munadega tikkida ja haue omab lünkliku iseloomu. Kannukaaned langevad sisse, nii et nad osalt tasased või allapoole võlvitud, muutuvad plekilisteks ja paljudel on väikesed reeglipäratud augud või lõhed sees. Kannukaante seesugune muutumine tuleb ilmsiks ka teiste haudmehaiguste, nagu healoomu-

lise haudemädaniku ja kotthaudme juures, kuid siiski annavad nad mesinikule küllalt tõendeid, et haudme juures on midagi korrast ära.

Kevadel ja suvel teeb üksikute haigestunud kannutoopide leidmine harjumata silmale tõesti raskusi, sest kannukaaned on ainult vähe muutunud ja haue on väga laialdane. Sügisel aga, kui ema lakkab munemast ja haue tõmbub kokku ning terve haue väljub kannudest, jäävad haigestunud kaanetatud kannud üksikutena püsima, millised tihti mesilaste poolt juba aukliksks näritud. Lahtinäritud kannutoobis leiame tihti kannu alumisel küljel õhukest tumepruuni värvi nagu tühjaksimetud või tühjakskuivanud tõugunaha, kus isegi tõugu üksikud segmendijooned näha.

Pahaloomulise haudmemädaniku vastu võitlemiseks on kindlam abinõu haigestunud mesipere, kärede ja kõigi vahendite, millised haigusidudega kokku puutunud, hävitamine põletamise teel, nii et haigusidud oleks täielikult tehtud kahjutuks. Mitmesugused läbiproovitud ravimid ja keemilised tõrjevahendid pole andnud pahaloomulise haudemädaniku juures tagajärgi ja sellepärast tuleb igal juhul, kui terves mesilas leidub üks haigestunud pere ja muidu on ümbruskond terve, see kohe väävligaasiga surmata ja põletamise teel hävitada. Mesilaste surmamiseks tuleb asetada tarru plekitükile peotäis kollast väävli ja väävli hunniku peale punaseks kuumutatud poolik paksem hobuseraua või mõne muu raua tükk, sest muidu väeval ei põle. Katame siis taru pealt tihedalt kinni. Mesilaste surmamine tuleb viia läbi õhtul, mil kõik lennumesilased tarus. Uuemad tarud, milliseid saab desinfitseerida, tuleks kraapida esiteks vahast ja väljaheidetest puhtaks, siis keeva 10—20% pesusoodaveega ja harjaga tugevasti läbi pesta ja poolmäärjalt leeklambiga kuni pruuni jumeeni üle põletada. Siin ei tuleks unustada lennulauda, lennuauku, raamikattelaudu, taru esikülge jne. Haigustunud taru koht tuleb sügavalt ümber kaevata ja petrooleumi-ga piserdada, et peletada teisi mesilasi.

Võitluses pahaloomulise haudemädaniku vastu tarvitatakse ka haiguse vähemkardetavuse või nõrgema esinemise korral niinimetatud *k u n s t s ü l e m i m o o d u s t a m i s t*, milline seisab selles, et kevadel või suve algul, kui veel head korjeilmad, asetatakse haigestunud taru mesilased ühes emaga sülemikasti, pannakse need kuni 48 tunniks pimedasse külma keldrisse, kust nad siis teise või kolmanda päeva õhtul asetatakse puhtasse uude või hästipuhas-

tatud ja ülepõletatud tarru. Tarus lastakse mesilaste kunstkärgede ribadelt täielikult uued kärjed üles ehitada ja uus haue moodustada. Tarruasetamise päevast alates peab alul mesilasi tihti õhtuti söötma. Ülesehitatud kärgi ei tohi mesilastele anda, samuti peavad kunstkärjed olema valmistatud haigusidude-vabast vahast. Haigestunud tarust võetud haudmekärjed, seal leiduv mesi ja samuti kõik taru katematerjal ühes desinfitseerimata esemetega tuleks põletamise teel teha kahjutuks. Kõlblikud tarud ja tarbed tulevad eelmärgitud viisil puhastada ja üle põletada. Meeraamidelt võetud mesi tuleb veega lahjendada, tugevasti läbi keeta ja ainult koduseks otstarbeks tarvitada, mitte aga mesilastele sööta. Pakk- ja õlgtarud, mida raske desinfitseerida, tuleks lihtsalt põletada.

Healoomuline haudemädanik.

Healoomuline haudemädanik ei ole mitte nii healoomuline nagu tema nimi ütleb, vaid on pisut nõrgema iseloomuga mesilaste haudme nakkushaigus, milline isegi väliselt väga sarnane pahaloomulise haudemädanikuga, kuid oma tekitajate pisilaste poolest bakterioloogiliselt kuulub teise liiki.

Haiguse nakkamine ja levimine toimub samasuguselt nagu kirjeldati pahaloomulise haudemädaniku juures.

Kokkuvõetult pakub healoomuline haudemädanik järgmist haiguse pilti.

Ümbartõugud kaotavad oma läikiva selgete keharingidega portselani sarnase valge värvi, langevad lamedalt kokku ja võtavad esiteks pisut kollaka, hiljem kollakaspruuni jahupudruse loomu, milline kuivab

peagu lõhnatult kannupõhja kokku. Tihti aga langevad haigestunud tõugud kokku ja omavad vesisema hapult lõhnava haudmemassi. Ka võib haigestunud tõuk muutuda kohvipruuniks ja omada tugeva mädanenud liha, higi või juustu lõhna, moodustada sageli niitkiude, nagu nägime pahaloomulise haudemädaniku juures. Haudmetõugu nahk võib kaotada kiirelt oma tunnused ja tõugukoorik kuivab nõrgalt kannupõhja või alumisele kannuküljele kinni, mispärast mesilased saavad neid kergemini välja puhastada.

Tõrjena healoomulise haudemädaniku juures tarvitatakse üldjoontes samu võtteid, kui pahaloomulise haudemädaniku juures, need on: 1) pere ja kärgede täieliku hävitamist põletamise teel, 2) kunstpere moodustamist uude puhtasse tarru, 3) annab häid tagajärgi ka ema munemise takistamine kolmeks nädalaks, kusjuures pesaruum kitsendatakse ja hästi soojalt kaetakse.

Üldiselt tuleks mõlema haiguse ärahoidvaks või ettevaatuse abinõuks nimetada **kõigepealt puhtust mesilas**. Ei tohi kunagi pesemata käte ja riistadega tööd ühe taru juurest teise juurde jätkata. Iga taru juures olgu omad pühkimise suled ja soojuse katted. Kärgesid ei tohi perede vahel vahetada ega nõrkade perede suurendamiseks tarvitada. Juba kolmanda eluaasta lõpul tulevad vanad emad vahetada uute noorte emade vastu. Üle kolme aasta vanad kärjed tuleks pesast aegsasti kõrvaldada ja vahaks sulatada. Haigusidude sissetoomiseks vältimiseks oma mesilasse ei tule ka kunagi laenata ega laenutada mesilastarbeid nagu meevurri, suitsulõõtsa jne.

Däikemaapidajate ühingutele haudumismasinaid

Kanapidamine on väiketalundites tähtis sissetulekuallikas, kui seda ala vähegi õieti korraldatakse. Mitmel pool on aga esinenud takistusi, et ei saada noori kanu, kes munemiseга algaksid juba varasügisel, mil munahinnad kõrgemad. Eriti viimastel aastatel, mil levinud mittehaudujad valge leghorni-tõugu kanad ja segavereliste haudumishimuliste kanade pidamine jäänud vähemaks, on olnud varaste noorkanade saamisega raskusi. Paljud kanapidajad on sellepärast soovinud endale haudumismasinaid, kuid viimase kõrge hind on teinud siin raskusi.

Nüüd on Maatöölise ja Väikemaapidajate Kojal õnnestunud sellele küsimusele leida mõningail määral lahendust. Nimelt pööras Koda Munaekspordi poole palve-

ga, et viimane annaks Kojale toetust väikemaapidajate ühingutele kanapidamise siseseadmiseks, mille tulemusena ongi määratud kr. 1200.— kanapidamise edendamiseks.

Koja juhatus asus seisukohale, et selle raha eest on kõige otstarbekam anda haudumise masinaid väikemaapidajate ühingutele. Viimaseid kasutaksid kohalikud väikemaapidajad ühiselt vastava kodukorra alusel ja nii oleks võimalus varaste kanapoeegade küsimust osaliselt lahendada.

Haudumismasinaid oleksid 400-munaliised. Esimesed masinaid on juba ära tellitud ja need antakse ühes vastavate juhenditega ühingutele üle varakult enne hooaja algust, et haudumise läbiviimisel ei tuleks takistusi.

Põllutöölise keskmised aasta- palgad ja ülalpidamiskulud,

milliste alusel toimub põllutöölisele pensionide ja abirahade määramine tööõnnetuste puhul, on kindlustusametite poolt määratud kindlaks järgmiselt (kroonides):

terile ühes kütte ja valgustusega arvatakse 10% kogupalgast.

Viljandimaal on kindlustusamet arvanud päevase valmistoidu hinnaks täis-

Töölise vanusrühmad	Tallinnas	Harju-, Lääne- ja Saaremaal	Järvemaal	Virumaal	Pärnumaal	Tartumaal	Valgamaal	Võrumaal	Petserialmaal	Alutagusel	Viljandimaal
Täiskasvanud meestööliste (18 a. ja vanemad)	660.—	610	648	641	667.95	674.45	663.—	590.—	577.—	680	682
Täiskasvanud naistöölisele (18 a. ja vanemad)	500.—	460	447	494	514.65	522.76	537.—	510.—	449.—	520	518
Allealistele meestööliste (16 ja 17 a.)	500.—	440	458	466	456.25	484.85	446.—	438.—	438.—	530	464
Allealistele naistöölisele (16 ja 17 a.)	420.—	400	437	446	401.50	352.50	413.—	407.—	405.—	450	444
Lapsealistele meestööliste (alla 16 a.)	300.—	300	286	294	255.50	250.—	296.—	288.—	275.—	365	341
Lapsealistele naistöölisele (alla 16 a.)	300.—	280	258	265	255.50	160.—	272.—	264.—	251.—	320	341

Täielikuks ülalpidamiskulukuks on arvatud põllutöölisel aastas Tallinnas 334 kr. (sellest toit 240 kr., üür — 60 kr., kütte — 28 kr., valgustus — 6 kr.), kuna Harju-, Lääne- ja Saaremaal on toitlustamiskulukuks aastas arvatud 200 kr., korteri-üüriks 48 kr., kütteks — 15 kr., valgustuseks, — 6 kr.

Lääne-Virumaal ja Järvemaal maksab päevane valmistoit täiskasvanud põllutöölisel 50 s., alla 16-a. aga 35 s. Korter, kütte ja valgustus on täisealistel meestel arvatud aastas Virumaal 87.60 kroonile, Järvemaal 94.90 kr., täisealistel naistel ja allealistel töölistel — vastavalt 70.08 kr. ja 75.92 kr., lastealistel töölistel (nii meestel kui naistel) Virumaal 61.32 kr., Järvemaal 66.43 kr.

Pärnumaal on toidunormiks võetud päevas 65 senti (täiskasv.) ja 40 s. (alla 16. a.); korter ühes kütte ja valgustusega on 8—10% raha- ja natuurapalgast.

Tartumaal on põllutöölise täielikuks ülalpidamiseks (toit, korter, kütte, valgustus) arvatud päevas 51 s. (lastealistel), 58 ja 55 s. (allealistel) ja 73 ning 58 senti (täisealistel), kuna Valga-, Võru- ja Petserimaal ulatub täieliku ülalpidamise väärtus 46—69 sendini päeva kohta.

Alutagusel (Ida-Virumaal) maksab päevane valmistoit alla 16. a. vanustel põllutöölisel 50 s., teistel — 65 s., kuna kor-

terile ühes kütte ja valgustusega arvatakse 8—10% raha- ja moonapalgast.

Kõik ülalesitatud palganormid, mis hakasid maksma 1. aug. s. a., on endistega võrreldes tõusnud, mispärast nüüdsest peale tõusevad ka põllutöölise pensionid ja abirahad.

Haiguskindlustuse reform teostamisele.

Sotsiaalministri O. Kase seletusel on Vabariigi Valitsuse sooviks, et Sotsiaalministeeriumis praegu viimistlemisel olev haiguskindlustuse reform esitatakse Riigikogule juba eeloleva istungjärgu algul. Samuti läheks sügisel parlamenti kiire ja teravalt päevakorra lekerkinud küsimusena emade ja lastekaitse seaduse eelnõu ühes vastavate korraldustega, mis tooks endaga kaasa mõne senise seaduse muutmise. Viimane seaduse eelnõu on seotud meie rahva juurdekasvu küsimustega. Uus seadus annaks soodustusi perekondadele ja paneks vallalistele peale kohustusi lastekaitse fondi heaks. Peale selle on Sotsiaalministeeriumil kavatsus esitada Riigikogule üksikud novellid töö- ja puhkeaja seaduse reguleerimiseks. Samuti mõned täiendavad normid töölisvanemate instituudi kohta. Nende üksikasjade väljatöötamine on praegu Sotsiaalministeeriumis teoksil.

August Kangilaski väiketalu Viljandimaal

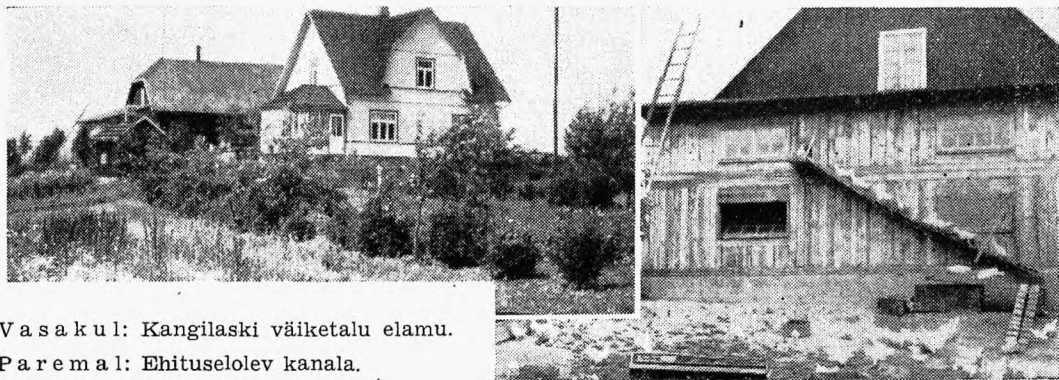
Viljandi ümbruskonna väikemaapidajate ühingu esimees August Kangilaski on tublimaid väikekohapidajaid. Mõne aasta-ga on ta oma majapidamise seadnud eeskujulikku korda. Kuid see on alles algus, Kangilaski ütleb, et kui tervist jätkub, siis tulge ja vaadake 2 aasta pärast — siis on pilt hoopis teine.

Kangilaski ostis oma „Lohu“ väiketalu 1930. a. Koha üldsuurus on 4,9 ha; praegu on kõik see tehtud haritud kultuurmaaks.

istutati möödunud aastal 20 noort. Ploomi-, pirni- ja kirsipuid on kokku 40, punaseid sõstraid 140, mustisõstraid — 50 ja karusmarju 20 põõsast. Mesipuude arv suureneb peatselt 20-le.

Hooned on nägusad ja korras. Peale elumaja on talul laut-küün, puhas sigala, kanala, saun-pesuköök, puukuur jne.

Kogu talutöö teeb peremees enamikus oma perega — nelja inimesega. Sellejuures tarvitab ta abiks ajakohaseid põllutöö-



Vasakul: Kangilaski väiketalu elamu.

Paremal: Ehituselolev kanala.

Põldu on nüüd ligikaudu 4 ha, kuna ülejäänud osal asetsevad aed ja kanakoplid. Sellelgi väikesel põllul on — nagu kord ja kohus — teostatud 7-väljaline külvikord: 1) vikikesa, 2) rukis või talinisu, 3) ristikhein (I-a.), 4) ristikhein (II-a.), 5) kartul ja juurvili, 6—7) suviviljad. Laudasõnnikut antakse iga kolme aasta järgi. Seda on ka päris rohkesti, sest allapanekuks kasutatakse palju turvast.

Põlluharimise kõrval on tähelepanu pühendatud karjalegi. Möödunud talvel oli talus 4 lehma; kevadeti müüakse alati osa neist, sest pole karjamaad, ja sügisel ostetakse osa juurde. Aastas kasvatatakse 5 pekisigagi — 4 müügiks, üks — endatarvituseks. Väljaarendamisel on eeskujulik kanapidamine. Praegu on linde 123, kuid peatselt tõstetakse nende arv 300-le. Uus kanalagi on püstitamisel. Peremees arvab, et kui munahinnad vähegi püsivad, siis peaks kana andma kena sissetuleku. Kevadel muretsetakse veel haudemasin 400 mu-na jaoks.

Veel näitab Kangilaski uhkusega oma aeda. Siingi käib kibe laiendustöö. Praegu ägavad saagi all 35 õunapuud, neile lisaks

riistu, nagu kombineeritud kultivaator-reaskülvajat, ühehobuse rohuniitjat, millele peremees ise monteerinud külge viljaniiduparaadi, looreha, hekslimasinat jne. Need on kõik uued ja teevad oma töö hästi.

Kuid A. Kangilaski pole mehi, kes harib ainult oma pisikest maalappi ja kellele ei lähe korda teiste mured. Vastupidi — Kangilaski on agaramaid väikemaapidajate-tgelasi, kes koos oma energiliste abilistega on Viljandi ümbruskonna väikemaapidajate ühingu — vaatamata ühingu vaevalt 1½-aastasele eale — teinud väga tugevaks ja teovõimsaks väikepõllumeeste organisatsiooniks üldse. Seda on tunnistanud ka teiste väikemaapidajate ühingute tegelased, kes eriti tänavu suvel, koos rohkearvulise liikmeteperega, on külastanud Viljandi väikemaapidajate ühingut ja leidnud sealt väga sooja vastuvõtu.

Koja Teataja järgmine number ilmub septembrikuu teisel poolel. Kaastöö sellesse numbrisse palume saata Koja büroole hiljemalt 10. septembriks.

Koja tegevusest

Maatöölise üleriigilise kutseühingu

eeltööd on praegu Koja büroos käimas. Teatavasti pidas Koja täiskogu soovitavaks, et maatöölise kutseline organiseerimine toimuks tulevikus ühe üleriikliku ühingu kaudu, millel kohapeal töötaksid osakonnad. Siis saaks organisatsioon elujõulisem ja ühingusse koondumistki oleks kergem viia läbi. Sellest põhimõttest lähtudes töötati Koja büroos välja ka üleriigilise maatöölise kutseühingu põhikirja kavand, mis omalajal esitati materjaliks Sotsiaalministrile. Nüüd ongi kutseühingute normaalpõhikirjad kinnitatud ja täiskogu otsuse täitmine alanud.

Ühingu asutajaks peab olema vähemalt 7 maatöölise, kes vastavad seaduses ettenähtud nõuetele. Koja büroo ongi juba asutajad liikmed oma valijasmeeste hulgast välja selgitanud ja ühingu põhikirja allkirjutamine võib toimuda juba kas selle kuu lõpul või septembri algul.

Koja teise koosseisu valimiste

Üleriikliku Komitee esimeheks on Põllutöominister määranud Põllutöoministeeriumi maatulundus-nõuniku agr. A. Raidla ja liikmeteks — Siseminister — Omavalituste Talituse inspektori T. Teder'i ning Maatöölise ja Väikemaapidajate Koja esimees — Koja peasekretäri Aug. Vaigo.

Koja valimiste täpsed tähtajad on praegu veel selgumata. Üleriiklik komitee teeb aga nende suhtes oma ettepanekud peatselt.

Koja esindajad töötavad eelseisvate valimistel kaasa ka ringkonnakomiteedes ja valdade jaoskonnakomisjonides. Ringkonnakomiteesse nimetab ühe esindaja Koja esimees, kuna jaoskonnakomisjonisse määrab komisjoni esimees (kelleks on vallavanem või tema abi) ühe liikme maatöölise, teise väikemaapidajate hulgas.

Uudis-masinriistu väikemaapidajatele

anti Koja ettepanekul tänava esmakordselt Põllutöoministeeriumi poolt soodustatud hinnaga. Asjasthuvitatud väikemaapidajad, keda valisid välja väikemaapidajate ühingu oma liikmete hulgast, võtsid peamiselt moodsaid ühehobuse heinaniitjaid. Viimaste hinnaks oli üksikmüügil ümmarguselt 300 kr., kuid nüüd tasus Põllutöoministeerium sellest omaltpoolt 50%. See soodustus teostati selleks, et katsetada

uudismasinate läbilöövust ja töötamisvõimet meie oludes.

Hõimurahva ekskursioone

võttis Koda käesoleval suvel vastu kolm. Juunikuul külastasid Eestit Soome Väikemaapidajate Keskliidu naiskonsulendid. Neile järgnesid juulis sama Keskliidu meesnõuandjad. 4.—7. aug. leidis aset veel kolmas ekskursioon, millest võtsid osa 35 meest ja naist Ala-Häme põllupidajate liidu liikmeteperest. Kõikidest õppereisidest osavõtjad viisid meie väiketaludest ja põllumajandusametistest kaasa parimad muljed.

Õppereisid toimusid Koja poolt valmistatud matkakava ja ettevalmistuste järgi, kusjuures külaliste juhtidena teotsesid Koja töötajad.

Uue põllutöölise seaduse

kohta ilmus käesoleva kuu algul Koja väljaandel odavahinnaline brošüür. Viimane sisaldab peale Põllutöölise seaduse, mille iga paragrahvi juurde on esitatud vajalised seletused, veel palgaraamatu määruse ja vormi, põllutöölise premeerimise juhtnõu-rid ja Maatöölise elamute ehitusfondi seaduse. Brošüür on 64 lk., kõvas köites, ja maksab ainult 25 senti. Tellida saab seda otse Koja büroost.

Kutseühingute tööst

Viljandi väikemaapidajate ühing

korraldas 16. juulil õppereisi Kolga-Jaani, Põltsamaale, Jõgevale, Kuremaale, Võhma ja Olustverre. Sellest võtsid osa 24 väikemaapidajat ja kõikidele neile jäi tähendatud õppereisist ülihea mulje.

Eriti suurt huvi pakkus õppereislastele ETK laiaulatuslikkude aedade vaatlemine Põltsamaal, kust saadi mõndagi tulusat õpetust. Veel enamgi köitis õppereislaste tähelepanu Jõgeva sordikasvandusega tutvunemine, kus ülilahkelt näidati väga mitmesuguseid katseid ning demonstreeriti sordikasvanduse töötulemusi, juhtides vastavate katsekülvide vaatluste juures tähelepanu nii mõnelegi praktilises elus vajalikule oskusele. Ülima mulje jätsid Kuremaa koolid ja Kuremaa seakasvatuse katsejaam ja õieti veel katsejaama juhataja dr. Voltri isiklikult, kes 2½ tunnises väsimatus, kõiki nii kaasakiskuvast ja nii rahvapärases vestluses kui ka lihtsalt ja

odavalt, kuid selle juures nii otstarbekalt ja tulusalt korraldatud sigadepidamise demonstreerimisega andis õppereislastele edasi seda tõsist suhtumist seapidamisele, millisele majapidamisharule nii mõnigi Viljandimaa ümbruse väikemaapidaja pole suhtunud senini küllaldase tähelepanuga. Palju huvitavat pakkusid teisedki õppereisil nähtud kohad ja kõikide ühiseks sooviks jäi see, et selline õppereis ei tohiks jääda viimaseks.

Sauga väikemaapidajate ühingu

poolt korraldatud õppereis toimus 23. juulil s. a. ja oli osavõtjate arvu poolest rohkearvuline. Õppereislased, kellede arv ulatus 42-ni, külastasid Voltveti metsakooli, Liivia lastekodu aiapidamist, Polli põllutöökooli, Morna mõisa suurt 20-ha-st aeda, Õisu majapidamisi ja Aidu, Paistu, Sini-alliku ja Viljandi ümbruses asuvaid väikemaapidamisi. Õppereislasi võeti kõikjal vastu lahkesti ja nii palju värsked muljeid ja õpetlikku tõi endaga kaasa iga õppereisist osavõtja. Eriti huvitas õppereislasi aiapidamise korraldamine meie paremates aiamaajapidamistes, mis andis julgust ja hoogu nii mõnelegi õppereisist osavõtjale oma aiapidamise korraldamiseks pisikesel, kitsal maa-alal.

Jõõpre väikemaapidajate ühingu

õppereis toimus samuti 23. juulil, kusjuures osa õppereisi kavast täideti koos Sauga ühinglastega. Seega avanes võimalus ka naaberühingu tegelastega vestlemiseks ja üksteise tundmaõppimiseks. Kõige paremad muljed tõi kaasa Jõõpre väikemaapidajad Viljandi ümbruskonna väikemaapidamistest, eriti aga Viljandi väikemaapidajate ühingu esimehe A. Kangilaski majapidamisest, kus nii suuri edusamme on tehtud oma väiketalu korraldamise alal, nii aiapidamise, seapidamise kui ka kanapidamise korraldamise alal ja eriti veel kodukaunistamise kui ka hoonete korraldamise aladel.

Palju tänu avaldasid Jõõpre väikemaapidajad Viljandi väikemaapidajate ühingu liikmetele, kes neid kõiki nii soojalt vastu võtsid, eriliselt veel Kangilaski perekonnale, kui ka kõikidele teistele majapidamisjuhtidele, kus õppereislased peatusid ja suure huviga jälgisid meie paremate talundite töö tagajärgi ja saavutusi.

Räpina väikemaapidajate ühingu

korraldas 16. ja 17. juulil kahepäevase õppereisi, millest võttis osa 34 väikemaapidajat ja nende perekonnaliikmed.

Õppereisil külastati Vasula Kodumajanduskooli, Saadjärve väikemaapidajate ühingu esimehe A. Kallase majapidamist, Kuremaa seakasvatuse katsejaama, Viljandimaa väikemaapidamist Laiusel, Tooma Sooparanduse Katsejaama, ETK puukooli Põltsamaal, Viljandi väikemaapidajate ühingu esimehe Kangilaski majapidamist ja Valeeniuse kanapidamist Mustlas. Õppereisi kava oli koostatud nii, et kõikide väikemaapidajaid huvitavate põllumajanduse aladega oli võimalik tutvuneda õppereislattel üsna põhjalikult. Samuti oli võimalik näha õppereisil meie paremate väikemaapidamiste organiseerimistööd. Õppereis jättis kõikidele osavõtjatele hea mulje ja nii mõndagi õppereisil nähtud ja kuulud lubati kasutusele võtta oma koduses majapidamise organiseerimistööd.

Räpina väikemaapidajate ühingu on üks vanemaid ja oma tegevuselt üks agaramaid väikemaapidajate ühinguid. Paljugi väikemaapidajatele kasulikku, või väikemaapidajaid ergutavat on korda saatnud kohapealne väikemaapidajate ühingu.

Käesoleval aastal korraldab ühingu laialtulatliku väiketalu ühingu oma vahelise võistluse. Varematal aastatel korraldas Räpina väikemaapidajate ühingu võistluse juurvilja või mõne teise üksikkultuuri kasvatamise alal, kuid käesoleval aastal tulevad hindamisele väiketalu juba kogu oma talundi korrastuse alal, — seega siis kõik majapidamise harud ja kogu talundi korrastus võetakse tähelepanu alla. Kogumajapidamiste võistlusest võtavad osa 12 väikemaapidajat.

Suure-Jaani väikemaapidajate ühingu

korraldas oma liikmetele õppereisi Viljandi- ja Tartumaale 11. ja 12. augustil. Õppereisist võttis osa 51 ühingu liiget.

Õppematka vältel külastati kõigepealt A. Kangilaski väikemaapidamist Reinu asunduses Viljandi lähedal. Edasi siirduti Mustla linna M. Valeeniuse kanapidamist vaatama. Lõunavaheaeg veedeti kaunil Pühajärvel. Õhtupoolikul tutvuneti Nõo asunduses A. Poola väiketalu.

Järgmise päeva hommikul oldi Vahi aiandus- ja põllumajanduskoolis. Tartu linna viibimise puhul kasutati ka juhust botanikaiaia, Eesti Rahva Muuseumi ja teiste vaatamisväärsustega tutvunemiseks. Samuti külastati Ülikooli aianduse katsejaama. Tartust sõideti Kuremaale, kus võeti osa üleriiklikust seakasvatajate päevast ja tutvuneti Kuremaa seakasvatuse katsejaamaga. Õhtupoolikul külastati veel Jüri Viljamaa eeskujulikku väikemaapidamist

Laiusel, mis jättis kõigile osavõtjatele eriti hea mulje.

Vastuvõtt oli kõikjal väga sõbralik ja kogu matka vältel valitses õppereislaste keskel ülev meeleolu. Nähti väga palju õpetlikku ning huvitavat ja Suure-Jaani väikemaapidajate ühing ütleb siinkohal kõigile vastuvõtjaile ja kaasaitajaile suurima tänu.

Kõik ülalkirjeldatud õppereisid toimusid Maatöölaliste ja Väikemaapidajate Koja toetusel.

SOTSIAALKÜSIMUSI

Kas keelust üleastumisel põhjustatud kehvastigastus annab õiguse pensionile?

Põllutööline Ed. Sock jahvatas pere-mehe vilja Laura veskis. Hoolimata veskisest ülespandud keelust läks ta siiski valtsmasina juurde ja kaotas seal tekkinud õnnetusjuhtumi tagajärjel käe.

Töökaitse ja Sotsiaalkindlustuse Osakonna direktori otsusel ei arvatud seda õnnetust põllumajandusliku töö juures tekkinuks. Selle otsusega ei jäänud aga E. S. rahule, vaid kaebas Riigikohtusse, kes aga jättis kaebuse tagajärjeta, seletades järgmist:

„Kui kaebaja Sock, tähelepanemata jättes hoiatused ja keelud, ja vaatamata seile, et tal üldse tarvidust ei olnud valtsmasinate juurde minna, siiski sinna läks ja seal temaga õnnetus juhtus, siis tuleb asuda seisukohale, et see õnnetus ei ole tekkinud põllumajandusliku töö juures ega ole ka tingitud selles tööst.“ (Rk. adm.-osak. toim. 1938, 28¹).

Kas saab kaevata Õnnetuspensionide Peakomisjoni otsusele?

Riigikohus pole võtnud otsustamisele ühtegi säärast kaebust, mis on põllutöölise poolt esitatud Õnnetuspensionide Peakomisjoni otsuste peale, põhjendusel, et Riigikohtule saab kaevata üksnes Töökaitse ja Sotsiaalkindlustuse Osakonna direktori otsustele, kunagi aga mitte Peakomisjoni otsustele, mis on lõplikud (Rk. adm.-osak. toim. 1938, 265¹ ja 1939, 294¹).

Kas 30% tööjõust kaotanud isik on töövõimetu?

Riigikohus on Marie Saar'e kaebuse peale seletanud, et kui isik (käesoleval juhul töönnetuse tagajärjel surnud põllutöölise ema) on kaotanud 30% tööjõudu

ajutiselt, siis ei saa teda arvata töövõime tuks ja pensioniõiguslikuks Põllutöölise õnnetusjuhtumite vastu kindlustamise seaduse alusel. On aga pensioni taotleja (M. Saar) töövõimeline, siis ei ole tähtsust asjaolul, kas surnud isik, kelle järgi pensioni nõutakse, teda ülal pidas või ei.“ (Rk. adm.-osak. toim. 1938, 145¹).

Metsatöölised on kindlustatud töönnetuste

vastu ühel alusel põllutöölisega, kui nad töötavad metsa raie-, veo-, parvetus- jne. töödel, olles sealjuures kas a.-s. Eesti Metsatööstuse, eratalundite, riigi- ja omavalitsuste või teiste põllumajapidamiste teenistuses. Saeveskites j. t. tööstusliku iseloomuga metsatöölised töötavad palgalised on aga õnnetusjuhtumite vastu kindlustatud ühel alusel tööstustöölisega.

RINGVAADE

Põllutöölise eriteenistuslepingu kava

on Põllutöökojas välja töötatud. Viimases loendatakse kõik need nõuded, millelele talutööline peab vastama ja misguseid töid oskama. Teenistuslepingu sisaldab töönorme ja nõudeid nii liht- kui oskustöölisele. Eraldi on märgitud ka nais- ja meesteinijate võimed. Peale selle loetakse üles ka peremehe ja tööliste õigused ning kohustused seoses töölepingu täitmisega.

Eriteenistuslepingust anname ülevaate järgmises numbris.

Tänavu välismaale 200.000 siga.

„Eesti Lihaekspordil“ on valminud kavavad sigade turustamiseks käesoleva aasta teise poole kohta. Selle järele loodetakse kuni aasta lõpuni põllupidajatelt kokku võtta veel kuni 100.000 siga. Seega kujuneks tänavune üldine sigademüük 200.000-le loomale, kuna sellest 100.000 siga suudeti talupidajatelt vastu võtta juba selle aasta esimesel poolel.

Peekonina välismaale tahetakse tänavu kogusummas müüa 60.000 siga. Elussigadena on võimalus aasta lõpuni eksportida veel 40.000—50.000 siga. Seega tõuseks tänavune elussigade eksport 100.000 seale. Saksamaale võimaldub aasta lõpuni müüa kogusummas 70.000 elussiga; nendest kaubalepingu alusel 50.000 ja lisakokuleppe põhjal 20.000 siga. Venemaale saadetavate elussigade üldarv võib tõusta

30.000—45.000 seale. Siseturu nõuete rahuldamiseks ja konservideks kulub sel aastal kogusummas 40.000 siga.

Ostujõusööt juba valmis.

Ostujõusööda vajadusega arvestades on Riigi Viljasalve poolt umbes 5000 tonni valgurikkaid sööte — sojatangu ja maapähklit — valmis muretsetud, millele muud teravilja, tõenäoliselt rukist, juurde jahvatades loodetakse saada umbes 10.000 tonni jõusööta. See tagavara arvatakse olevat küllaldane, et karjapidajate nõudmist ostujõusöödale kolmeks kuuks täies ulatuses rahuldada. Üldse on arvestatud tänavu umbes 20.000 tonni ostujõusööda vajadusega.

Millise hinnaga riigi jõusööt turule lastakse, see selgub nagu kinnitatakse asjaomaselt poolt, augusti teisest poolest, seoses teravilja kokkuostu ja selle tingimuste kindlaksmääramisega. Vastavad kavad on praegu Riigi Viljasalve juhatuses väljatöötamisel.

Võile ja kanamunadele veel 300.000 kr.

Võihinna edaspidiseks kindlustamiseks on Vabariigi Valitsuse poolt määratud lisakrediiti 300.000 krooni. Mainitud summa võetakse rahvamajanduse elustamise fondist ja kantakse üle või ja kanamunade hinnakindlustamise fondi. Selle summaga loodetakse eksportvõile ja kanamunadele teostada juurdemakse kuni riigi lisaelarve vastuvõtmiseni riigikogu poolt, mis toimub oktoobris.

Kanamunade hind 85 sendile kilost.

Vabariigi Valitsus on määranud eksportmunade uueks kindlustatud hinnaks kuni järgneva korralduseni 85 senti kg.

Kinnitati 237 õppetalundit.

Haridusministeeriumi Kutseoskuse Osakonnas on lõplikult selgunud ja avaldati tänavused õppetalundid. Kogusummas kinnitati sel aastal põllumajanduslikkudeks õppetalunditeks 237 majapidamist. Nendes toimub kutsega põllutööliste ja diplomeeritud taluperemeeste praktiline ettevalmistamine.

Kinnitatud õppetalunditest kuuluvad 24 majapidamist põllunduslikkude koolitalude hulka ja 14 õppetalundit riigimõisade hulka. Nendes majapidamistes toimub peamiselt põllunduskoolide õpilaste praktiseerimine. Ülejäänud 199 õppetalu kuuluvad harilike põllupidajate maapidamiste hulka. Peale kooliõpilaste võetakse nendes praktikal ka õppinud põllutööliste kutse taotlejaid.

Tuleval aastal 80 uut maatööliskohta.

Põllutööstusministeeriumis on asutud eeltööde teostamisele maatööliste elukorterite ehitamise jätkamiseks ka tuleval aastal. Vastavad ettepanekud on Vabariigi Valitsuses heaks kiidetud ja antud täitmiseks asundusametile. Üldse kavatses Põllutööstusministeerium tuleval aastal ehitada ligi 80 uut töölistkorterit. Need rajatakse konventidesse, kus kõige rohkem vajadust tuntakse talutööliste järele.

NAINIE JJA KOIDU

Säilitage marju ja õunu

Marjade ja puuvilja hooaeg on haripunktil. Värske puu- ja aiavilja kasutamise aeg on meil võrdlemisi lühike, seepärast püüame neid süüa ja toiduks valmistada võimalikult rohkesti. Kuid ühtlasi peame mõtlema ka talvele. Ei jaksa ju kogu metsa ja aia rikkalikku saaki „tagavaraks säilitada“ süües.

Marju, samuti ka õunu võime hoida alal tervelt, püreena, mahlana, nii keedetult kui toorelt.

Marjade säilitamiseks on otstarbekam kasutada pudeleid. Enne tarvitamist pude-

lid ja purgid hästi pesta sooja soodaveega, loputada ja kuivatada, näiteks pudelid lasta kuivada kuumas ahjus. Samuti tulevad pesta pudelikorgid ja lasta neid liguneda kuumas vees (mitte keeta).

Tervete marjadena võib pudeletes säilitada: karusmarju, aiamaasikaid, kirsse, vabarnaid, mustikaid ja pohli. Selleks valitakse aga terved ja parajalt küpsenud marjad. Peenemad marjad kasutatakse mahladeks ja võieteks.

Kirsid pudelis:

Marjad puhastada vartest, loputada külma veega ja panna nõrguma puhtale rii-

dele. Toppida siis sobivasse laiakaelalisse pudelisse, riputades vahele pisut suhkrut (umbes $\frac{1}{4}$ klaasi ühe pudeli kohta). Katla põhja paneme paksema riide või laome pilbastest resti, tõstame pudelid katlasse ja valame külma vett katlasse, nii et see ulatub pudelite suuni. Enne katlasse asetamist korgime pudelid kuumas vees leotatud korkidega ja seome korgid nõoriga kinni. Marjade ja korgi vahele tuleb jätta õhuruumi pudelikaela pikkuselt.

Pudeleid kuumendame katlas kuni vesi pudelite ümber hakkab keema. Siis tõstame tulelt ja laseme seista kuni jahtuvad.

Peale jahtumist katame korgid lakiga või sulatatud parafiiniga, mis on odavam.

Vabarnad pudelis:

Ühe kilogrammi tervete parasküpsete marjade kohta võtta pool klaasi vett ja 200 grammi suhkrut (umbes 1 klaas).

Vees ja suhkrust keedetakse vahtu riisudes siirup ja kallatakse vabarnatele. Lastakse seista 3—4 tundi, et marjad tõmbuksid kuumas siirupis kokku. Siis asetatakse marjad ettevaatlikult pudelisse ühes siirupiga; pudelid korgitakse, seotakse korgid ja keedetakse pudeleid samuti nagu kirsside juures tähendatud. Jahtunult lakitakse või vahatakse pudelisuud.

Maasikad

pannakse pudelisse kordamisi suhkruga ja kuumutatakse samuti nagu kirsse.

Katlas kuumutamise asemel võime pudeleid kuumutada ka leivaahjus.

Kuid nagu tähendatud võime marju, samuti ka õunu hoida alal pudelites ka püreeana (vedela pudruna).

Mustikad

keedetakse pudruks ja aetakse pudelisse. Sellisena võib neid säilitada ilma vee ja suhkruta.

Mustikate toorelt alalhoidmiseks asetame nad suurele jöhvsöelale, valame kuuma veega üle, et kestad läheksid pehmeks. Laseme siis nõrguda ja valame kaussi. Lisame kahe liitri marjade kohta umbes 1 kg suhkrut ja hõõrume marjad puruks — umbes 1 kuni $1\frac{1}{2}$ tundi. Siis lahustame bensoehappenaatriumi (saab osta apteegist) ühe teelusika kuuma veega ja lisame marjapudrule. Viimase lisamine hoiab ära hoidise hallitamise ja käärimise.

Õunu

võib alal hoida pudruna, milleks sobib ka puult varisenud vili. Õunad pestakse hästi puhtaks, lõigatakse pooleks või neljaks (ei

koorita) ja pannakse õige vähese veega keema. Pehmekskeenuid õunad hõõrutakse läbi sõela. Pudru keeta vähe aega vaiksel tulel ning valada siis laiakaelalisse pudelisse või purki.

Võid eks võib õunu ka ahjus terveina pehmeks küpsetada. Soovikorral võib seda valmistada ka suhkruga, võttes iga viie klaasi õunapudru kohta kuni 2 klaasi suhkrut.

Keetes sellist õunapudru umbes 1 tunni saame paksu õunavõide, mida võime kasutada leivale määrimiseks.

Võiet võime valmistada ka mahlade valmistamisest järelejäänud marjapudrust. Õunakeedise valmistamisest järelejäänud õunakoortest jne. Need keedame üles õige väheses vees, hõõrume läbi sõela, lisame juurde suhkrut ja keedame segu kestvalt liigutades kuni langeb tükkidena lusikalt. Täidame kuumalt purkidesse, laseme jahutada, seome purgid kinni võipaberiga ja säilitame talveks. Kasutada võime sellist võiet hiljem mitmesuguste pirukate valmistamisel, kuid ühtlasi ka leivale või asemei.

Valmistage marjamahla!

Kõige otstarbekam on aga nii marju kui puuvilja hoida alal mahladena ja võimalikult ilma lisaaineteta. Toorete mahlade säilitamine nõuab korralikku, jahedat hoiuruumi. Selle puudumisel on soovitamav valmistada kuumutatud mahla.

Küpsed marjad surutakse puunuiaiga puhtas nõus pudruks. Umbes viie kg marjade kohta võetakse 1 liiter kuuma vett, mis valatakse katkisurutud marjadele. Lasta seista segu 3—4 tundi. Siis valmistada tugevast puhtast, valgest riidest kott, millesse valada marjapudru. Suruda mahla puhtasse nõusse, millest täita pudelitesse. Pudelid korkida ülaltähendatud viisil, siduda nõoriga ja panna katlasse, mille põhja asetatud riie, puu-rest või hädakorral ka kord õlgi. Valada katlasse külma vett kuni pudelite kaelani. Vesi lasta keema pikaldasel tulel. Tõsta tulelt. Lasta pudelid jahutada ja hiljem korgid vahutada.

Selline mahl on vitamiinirikas.

Ilma suhkruta võib mahlana säilitada sõstraid, mustikaid, pohli, rabarberit ja õunu. Viimaste mahlade valmistamiseks vajatakse aga mahlapressi.

Toore mahla

valmistamiseks võetakse täisküpsed marjad: 10 liitri marjade kohta 5 liitrit vett ja 20 kuni 40 grammi veinihapet, 2—3 kg suhkrut.

Marjad loputatakse külma veega, siis su-

rutakse nuiaga katki. Veinihape sulatatakse külmas vees, valatakse marjadele peale ja lastakse seista külmas kohas 3—4 päeva. Kallatakse segu puhtaie riidele nõrguma, lisatakse suhkur ja segatakse mahla kuni suhkur sulanud. Täidetakse pudelitesse, korgitakse ja hoitakse alal külmas hoiuruumis.

Sellisel talmistatud pohlamahl hoidub alal hästi, kuid vabarna-, maasika- ja teised mahlad nõuavad eriti head hoiuruumi.

Õunu võib ka kuivatada.

Mahavarisenud õuntest, mis ei hoidu hästi alal, võime valmistada õunakeedist ja võiet, nagu ülal tähendatud. Kuid neid võib ka kuivatada. Oma tarviduseks võib iga pereema kuivatada marju ja puuvilja ise.

Õunte kuivatamiseks, tulevad nad koorida. Kooritud õunad muudavad kiirelt värvi. Selle kaitseks võtame käepärast kausiga külma vett, millele lisame 1 liitri vee kohta 1 supilusika soola või 1 supilusika äädikat. Õunad koorida ja iga õun asetada kiirelt

äädikavette. Kui kõik õunad kooritud, lõikame nad viiludeks, kõrvaldame südame, ussitanud või mädanenud kohad ja asetame nõrguma. Panni või saiaplaadi katame puhta paberiga, või võtame lamedapõhjalise korvi, mille katame hõreda puhta riidega või paberiga. Laome õunaviilud sinna peale ja viime välja päikese kätte kuivama. Lasta neid seista päikese käes 2 päeva (öösiseks kaste ajaks tõstame ära), siis tõstame panni või korvi leigesse ahju. Muidugi võime õunte ja pirnide (samuti talitada kui õuntega) kuivatamiseks valmistada hõreda riidega kaetud raami. Sellistel raamidel võime peale õuna- ja pirnilõikude kuivatada ka terveid marju: mustikaid, mustisõstraid, kirsse, vabarnaid, ja ploome.

Kui pole päikesepaistelisi ilmu, võime pirni- ja õunalõike kuivatada ka leiges ahjus. Marju peab aga enne tingimata kuivatama paar päeva päikeses.

Sellisel kuivatatud puuvilja võime alal hoida kogu talve kuivas ruumis hõredas kotis ülesriputatult või ka klaaspurgis või kastis.

Põllumajanduse töomailt

Viljapuude väetamisest sügisel.

Kui tahame saada aiast head saaki, siis peame hoolitsema ka aia väetamise eest. Sügisel peaksime andma viljapuudele 100 ruutmeetri kohta 1,5—2 kg superfosfaati ja 1,5 kg kaalisoola. Iga kolme aasta järele tuleks sügisel anda viljapuudele ka laudasõnnikut, mis aitab parandada mulla omadusi, edendab käärimist ja, moodustades täisväetise, lisab mullale ka mitmesuguseid teisi taimekasvule vajalikke elemente. Iga 5—6 aasta järele peaksime andma viljapuudele sügiseti ka lupja 20—30 kg keskmiselt iga 100 ruutmeetri aiapindala kohta. Ka karusmarjad ja sõstrad vajavad sügisel pärast saagi koristamist 1,5—2 kg superfosfaati ja 1—1,5 kg kaalisoola iga 100 ruutmeetri peale ja võimaluse korral ka tsiilisalpeetrit samal hulgal.

Peagu samasugune või vähe tugevamgi kunstväetise norm tuleb anda sügisel pärast saagi koristamist ka vaarikatele ja maasikatele. Loomulikult tuleb panna sügisel laudasõnnikut ka sellele maa-alale, kuhu kavatsime istutada vaarikaid või maasikaid kas sügisel või kevadel.

Ka keedu viljamaa peaks vähemalt üle 3 aasta saama sügisel laudasõnnikut. Seejuures ei tohi unustada, et aiamaa tuleb künda ümber sügisel, et säilitada niiskust ja muuta paremaks mulla struktuuri järgmise aasta kultuuride jaoks. Ka umbrohutõrje seisukohalt on kasulikum sügisene künd.

Aiamaasika paljundamine

sünnib kõige paremini suve teisel poolel, s. o. augustikuul. Kuna maasikakasvatamine on väikemaapidamistes endavarustamiseks ja müügiks tähtis ala, siis tuleb ajakirja lugejatele meelde, et nüüd katsutakse hankida maasikataimi kevadeks juba valmis. Praegu on maasikavõsud istutamiseks juba küllalt arenenud. Kui on saadaval tugevaid hea juurtega taimi, võiks need istutada otse oma alatisele kohale, on aga taimed nõrgad, siis mõnele eraldi peenrale, kust nad kevadel pannakse jäädavale kohale.

Taliviljade külviga ei tohi jääda hiljaks!

Taliviljad tulevad küllida maha augustikuu lõpul. Paremaks külviajaks on osutunud mitmeaastaste tähelepanekute põhjal augustikuu teine pool — alates 20. august-

tist rukki ja 24. või 25. augustist talinisu juures. Seemendamise eel saagu iga talivilja põld 2—3 kotti superfosfaati ja 1—1,5 kotti kaalisoola ha kohta.

Lumeseene kaitseks tuleks talivilja seeme puhtida enne mahakülvamist Germisani või mõne muu puhtimisvahendiga ja viljaseeme umbrohuseemnest puhastada.

Varase kartuli koristamiseks on varsti aeg.

Teatavasti varased kartulisordid kipuvad talvel kuhjashoidmisel minema mädanema. On leitud, et selle põhjustajaks on haigus, mida nimetatakse kartulilehe-mädanikuks. Seda haigust tunneb vist küll igaüks, sest kes poleks näinud, kuidas sügisel osa kartulitel lähevad pealsed mustaks, teistel mitte. See ongi lehemädanik. Ta levib sügisel niiskete ilmadega ja uduga, milal sageli terve põld muutub mustaks. Eriti tundelikud on selle haiguse vastu varased kartulid, nagu varane roosa, Jorgi hertsog, Bintje, ka varane kollane, ka mõned hili-semad sordid nagu Imperaator jt.

Kui lehemädanikust tabatud kartulid jäävad põllule kauemaks, siis tungivad haiguseidud kartulilehtedelt ka maapinda mugulate juurde ja kui säärane kartul panakse kuhja, siis lähevad nad pea alati mädanema. Sellest saadakse tihti väga suuri kahjusid.

Abinõudena soovitatakse haigusenõrka-de kartulite pritsimist Bordoovedelikuga. Kuid see läheb võrdlemisi kalliks ja on teostatav vaid kallihinnaliste sordikartulite juures.

Paremaks ja lihtsamaks abinõuks on kartulite varajane koristamine. Õige koristamise aeg on varastel kartulitel siis, kui vartele ja lehtedele ilmuvad esimesed mustad plekid. Siis pole haigusidud veel suutnud tungida maasse ja neist vabad. Kui koristamine jääb hiljaks, näiteks varane sort koristatakse ühel ajal hilstega hilja sügisel, siis on mädanemise hädaoht suur. Meie paremad kartulikasvatajad koristavad sellepärast varase kartuli juba augustikuul, tihti vähe aega pärast rukkilõikust.

MIDA LOOMAKASVATAJA PEAB PIDAMA SILMAS SEPTEMBRIKUUL

Ärge hoidke enam loomi ööseti väljas.

Septembrikuu lõpupoolel juba külmanevad ööd. Siis ei tohiks enam hoida loomi öösel väljas, eriti tiineid loomi, sest need on väga tundelikud külmetamise vastu. Külmetamise tagajärjel võib tulla poja enneaegne heitmine, ka mõ-

ni teine haigus ja väikesest tähelepanematastest võib tekkida suur kahju.

Loomalaut seatu aegsasti korda. Alusmüüridesse või seintesse tekkinud praod tulevad parandada savi ja krohvi abil, et ei jookseks kallis väetisaine — virts välja laudamüüri alt ja külm ei tikuks lauta talvel.

Paljudel väikemaapidajatel on laudad nii pimedad, et talvisel ajal, on raske isegi lehma üles leida, vaatamata muudest valgustvajavatest toimingutest. Valguse puudumine on paljude haiguste põhjuseks. Nüüd on viimane aeg lauda akende suu-arendamiseks. Akende kogupind peab olema vähemalt $\frac{1}{15}$ põrandapinnast. Kus on laudas hea valgus ja õhk, seal on ka loomade tervis hea.

Lupjamine puhastab õhku ja teeb lauda valgemaks. See hävitab ka nahahaiguste ning mitmesuguste teiste taudide idud jne. Seepärast ei tohiks ükski väikemaapidaja jätta lupjamata oma lauta. Enne lupjamist tuleks laut hästi puhastada ja võimaluse korral vedada välja ka sõnnik, kas rohumaale, aeda või juurviljapõllule.

Sageli on kombeks katta lauta külmade tulekult seest sõnnikuga. Sõnnik on niiske, see mõjub seintele ja looma tervisele, sest muudab laudagi niiskemaks ja takistab õhuvahetust. Sõnniku asemel võiks valmistada õl g m a t t e või vaadata valmis vastavaid latte, milledega kinnitame seintele külmade tulekult p õ h u k o r r a. Lagunevad laudaseinte vooderdamine põhukorra-ga on kõige kasulikum ja mõjub hästi looma tervisele, kuna õhk, tungides lauta läbi õlekorra, soojeneb ja laut on kuiv ning puhta õhuga.

Loomadel tulevad kergesti tiirud.

Kui hobune ei ole saanud suvel vilja, siis tuleb hoida teda sügisel viljapeksu ajal, et ta järsku ei saaks suurt kogust vilja korraga. Selline järsk toore vilja söömine võib tekitada hobustele t i i r u s i d, mille tundemärgiks on, et hobune muutub rahutuks, kaabib esimeste jalgadega ja tagumiste jalgadega lööb tihti vastu kõhtu. Hobune vaatab tagumise kehaosa poole ja tahaks nagu kusele aga ei kuse ka. Heidab maha ja tõuseb järsku üles või loobib end üle selja ühelt küljelt teisele. Tihtilugu ilmub hobustel ka raske higi ja söögiisu kaob mao ja soolte tegevuse seisaku tõttu täielikult ja gaaside tõttu on kõht tihti puhutuses. Tiirude ravimisel tuleb pidada silmas, et hobune rahutuse korral ei hakkaks ennast üleselja pilduma, mis on tihtilugu soolte keerdu mineku põhjuseks. Et takistada ho-

buse mahaviskamist tuleb teda jalutada. Hobusele ei tohi anda siis ka mingisugust toitu. Ta keha tuleks kampveripiiritusega või tärpentiiniga üle pritsida ja tugevasti hõõruda õlenuustikuga. Kasulik on ka soojendatud kompress. Kui küüned lühikeseks lõigata ja mõne õliga või vaseliiniga sisse võida, siis on kasulik ettevaatlikult eemaldada pürasoolde kuhjunud sõnnikut ja pärast seda pritsida sinna kummivooliku abil seebivett või kummeliteed. Sisse tuleks anda glauberisoola, lahustades seda tulises vees. Korruga tuleks anda 400 g glauberisoola. Kui kõht on väga üles paisunud, siis võib anda sisse 400—500 g lubjavett iga paari tunni järele. Võib anda ka pudeli vee kohta paar supilusikatäit salmiaagipiiritust.

Kui hobune on rahutu ja tahab end loopida maha, siis võib anda ka iga paari tunni järele 20—30 g liikvat. Kõige parem on siiski pöörata loomaarsti poole säärasele juhtudel, mis mõnikord võib lõppeda ka surmaga.

Ka veistele sünnitab rohke toore vilja ja haganate söötmine seedimisraskusi. Siingi tuleb pidada silmas, et ühelt toidult teisele üleminek sünniks järkjärgult.

Vihmade ilamdega ei tohi lasta loomi noore ristikuädalale, kuna loomad tallavad selle ära. Varahommikuse suure kastega ristikuädala söömise juures võib tulla ka puhutus, kus looma magu täitub gaasidega ja loom võib minna lõhki, kui ei torgata magu läbi vastava terariistaga.

NÕUANNET

KÜSIMUS:

Kas võib vallavolikogu määrata praeguste seaduste järgi vallalisele kõrgemat kogukonnaksu kui perekonnainimestele. Maal liigub kuuldusi, et seda võidakse teha.

VASTUS:

Esitatud küsimusele sisaldub vastus Riigikohtu hiljutises põhimõttelikus otsuses, kus seletatakse, et omavalitsustel pole seaduslikku alust kogukonnaksu määramisel poissmeeste kanda panna kõrgemaid maksunorme, kui need on võetud abieluliste kohta.

Küsimus sai alguse Aidu vallavolikogu otsusest, milles otsustati isikumaksu määramisel poissmeestelt võtta nimetatud maksu 50% kõrgemalt kui abielulistelt. Sellega ei jäänud rahule Aidu valla poissmees J. R., kes esitas kaebuse esitaja ei jäänud aga otsusega rahule ja viis küsimuse Riigikohtusse. Riigikohtus rahuldas J. R. kaebuse, leides, et isikumaksu määramise aluseks on seaduse järgi kodaniku majanduslik seisukord, mitte aga perekondlik seis. Kohus leidis, et majanduslik seisukord võib oleneda küll ka maksumaksja perekondlikust seisust, kuid ekslik on seisukoht, nagu peaks võrdsete teenistusvõimaluste juures vallaliste majanduslik seisukord alati parem olema.

Kaebuse esitaja ei jäänud aga otsusega rahule ja viis küsimuse Riigikohtusse. Riigikohtus rahuldas J. R. kaebuse, leides, et isikumaksu määramise aluseks on seaduse järgi kodaniku majanduslik seisukord, mitte aga perekondlik seis. Kohus leidis, et majanduslik seisukord võib oleneda küll ka maksumaksja perekondlikust seisust, kuid ekslik on seisukoht, nagu peaks võrdsete teenistusvõimaluste juures vallaliste majanduslik seisukord alati parem olema.

Traatvõrk kanaaedade jaoks

jõuab kohale veel augustis.

Linnukasvatatajale müüakse võrku järgmistele hindadega:

1,8 m kõrge	Kr.	17.25	rull (50 m)
1,5 „ „ „	„	14.50	„ „
1,0 „ „ „	„	9.75	„ „
0,5 „ „ „	„	7.60	„ „

Tellige traatvõrku munaihisuste või kanamunade kokkuostjate kaudu.

EESTI MUNAEKSPORT.

32.

Tallinna Põllumajanduse Näitus

Korraldaja: Tall. E. Põllumeeste Selts

1. Suur hobuste erinäitus

Korraldaja: PÖLLUTÖÖKODA

26.—28. augustini 1939.

**Raudteesõidul kasutage hinnaalandust ja huvironge!
Küllastage kõik seda eriti huvitavaid näitusi!**

**Näituse
büroo :**

Tallinn,
Õllepruuli 1.
Telefon 455-13