

Martin KITSNIK,  
Liivalaia 52-4,  
S i i n.

# MAAPIDAJATE KOJA

# TEATAJA

Fr. R. Krentzvaldi  
nim. ENSV Riiklik  
Raamatukogu

Nr. 10 (15)

Oktoober 1938

II aastakäik

**SISU:** A. Prima: Aiasaaduste ekspordi arenemine 1938. aastal. — Aug. Vaigo: Tööliskohad ja töölistorterid. — Agr. A. Ruderström: Piimakarja söötmisküsimusi sügisel. — Rein Marrandi: Mõnda põllutöölise distsipliinist. — V. Ritslaid: Metsaüles-töötamise tööriistad ja nende korrashoid. — A. V-go: Maatöölise sotsiaalkindlustus Tšehhoslovakkias. — G. Abel: Väikemaapidajate ühingute töökavast. — Mõningaid eeskujulikke väiketalundeid. — J. Utno: Sügisene kohendamine kanapidamises. — Maatöölise ja väikemaapidajate elust. — Ringvaade. — Naine ja kodu. — Välismailt.

Iga tõsine Eesti kodanik ostab vaid

**AIRIE RAADIO,**

milline pakub meeldivat ajaviidet vabadel tundidel.

## Võrkaparaadid:

„TRUMP“	2 + 1-lambiline, 3 lainealaga, hind kr. 120.—
„MENUETT“	3 + 1- „ 3 „ „ „ 195.—
„TITAAN“	4 + 1- „ 3 „ „ „ 230.—

## Patareiaparaadid:

„SIMMAN“	2-lambiline, 3 lainealaga, hind kr. 90.—
„KADRILL“	3- „ 2 „ „ „ 130.—
„VIBUANE“	3- „ 3 „ „ „ 145.—
„TUUSLAR“	4- „ 3 „ „ „ 195.—
„VIKERLANE“	5- „ 3 „ „ „ 240.—

Tutvuge „ARE“ kvaliteet-raadioga ja Teie veendute tema puhtas hääles, meeldivas välimuses ja odavas hinnas.

TEHAS JA LADU:

TALLINN, REIMANNI 11, tel. 300-30 ja 316-59

## **Põllutöölise korteriküsimuse lahendamiseks**

peeti 15. skp. Toompea lossi Valges saalis ära laiem nõupidamine, mida juhatas Peaminister K. E e n p a l u. Nõupidamisest võtsid peale Majandusmin. L. S e p a ja Põllutöömin. A. T u p i t s a osa veel Põllutööministeeriumi ja kutsekodade esindajad. Maatöölise ja Väikemaapidajate Kojast olid kohal esimees H. M a a n d i ja peasekr. Aug. V a i g o.

Pärast pikemaid mõttevahetusi asuti seisukohale, et põllutöölise korteriolude tervendamiseks tuleb alustada kohe, ehitades selleks lasterohketele perekondadele ajakohaseid elamuid ja soodustades kõigiti töölishoonete ja -ruumide soetamist taludesse.

### **Põllutöölise seaduse arutamine**

jätkub Riigivolikogu komisjonides, kus eelnõuga on jõutud teise lugemiseni. 18. skp. võimaldati komisjonis esitada oma seisukohti ka Maatöölise ja Väikemaapidajate Kojal, eriti vahekohtute, tööraamatute ja põllutöölise kategooriatesse jaotamise puutuv osas. Koja seisukohad kandis ette peasekretär Aug. V a i g o. Et maatööliskonna soovid põllupidajate omadest on mitmeti erinevad, otsustas komisjon eelnõu arutamise katkestada ja anda vaieldavad küsimused Vabariig Valitsuse otsustada.

### **Koja täiskogu**

astub sügiseseks koosolekuks kokku novembrikuul — arvatavasti 22. nov. Istungi täpne aeg ja päevakord selgub lähemal juhatuse koosolekul, mis peetakse käesoleval nädalal.

## **Väikemaapidajate koosolekuid**

korraldab Koda eeloleval tööhooajal kõigis tähtsamates väikemaapidajate piirkondades. 16. X oli seesugune koosolek J ä r v a - J a a n i s, 23. X — T a r v a s - t u s.

Laup., 29. X kell 4 p. l. on koosolek S ü r g a v e r e vallamaja ruumes, kus kõnelevad J. U t n o ja M. T a p u p e r e.

Pühapäeval, 30. X peetakse järgmised koosolekud:

1. P a i s t u s (Viljandimaal) — kohaliku vallamaja ruumes, algusega kell 2 p. l. Kõneleb — Koja nõunik agr. G. A b e l — teemal: Väikemaapidajate päevamuredest.

2. T a e v e r e vallamajas (Viljandim.), algusega kell 1 p. Kõnelevad: väiketalundite konsulent J. U t n o — Väikemaapidajate päevaküsimustest ja aiaassistendist M. T a p u p e r e — Aiandusest väikemaapidajate tuluallikana.

Ettekannetele järgnevad kõikjal läbi rääkimised, kus väikemaapidajad võivad esitada omi hädasid ja muresid.

Novembrikuul on väikemaapidajate koosolekud K a n e p i s — 6. XI, V a a b i n a s — 13. XI, V a s t s e l i i n a s — 20. XI jne.

### **Koja organite koosolekuid oktoobris.**

Maatöölise sektsiooni juhatus oli koos 8. skp., arutades peamiselt tööliikotade loomise küsimust ja tööliikotadustöö teostamist.

Väikemaapidajate sektsiooni juhatuse koosolek peeti 18. okt.

### **Koja Teataja**

järgmine number ilmub veel enne Koja täiskogu koosolekut — s. o. umbes 20. novembri paiku.

Iga maatööline ja väikemaapidaja loeb oma ainsat kutseajakirja

## **Maatöölise ja Väikemaapidajate Koja Teatajat!**

Tellida saab igast postiasutisest

# MAATÖÖLISTE JA VÄIKEMAAPIDAJATE KOJA TEATAJA

ILMUB KORD KUUS

Väljaandja: Maatööliste ja Väikemaapidajate Koda.

<b>TELLIMISHIND:</b>		<b>TOIMETUS JA TALITUS:</b>		<b>KUULUTUSTE HIND:</b>	
Aastas . . . . .	Kr. 1.20	Tallinnas, Vene tn. 13—3, telefon 462-15, avatud		1 lhk. . . . .	Kr. 30.—
6 kuu peale „	—,70	igal tööpäeval kella 8—3 p. l.		1/2 „ . . . . .	15.—
3 „ „ „	—,40	Posti jooksev arve 699.		1/4 „ . . . . .	7.50
Üksiknumber „	—,15	Vastutav toimetaja Gustav Abel.		1/8 „ . . . . .	3.75

## Aiasaaduste ekspordi arenemine 1938. aastal

A. Prima,

Põllutöoministeeriumi aianduse-mesinduse nõunik.

Meie aiasaaduste eksport on aasta-aastalt näidanud tõusutendentsi nii kvantumis kui ka väljaveetavate saaduste kvaliteedis, mille tõttu meie kaubad välismaal on suutnud juba tarvitajaskonnas teataval määral standardkaupade mõistet tekitada ja nende järgi on tõusmas usaldus ning nõudmine. Kahtlemata praeguse röömustava olukorra saavutamiseks on aidanud kaasa kindla eksporditõrjete kaadri väljaarendamine ning juhuslike elementide kõrvaldamine eksporditõrjete hulgast, samuti ka vastavate väljaveo keskbüroode tegevus, kus on püütud aiasaaduste ekspordi soodustamiseks ja korraldamiseks ühisel jõul kaasa töötada.

Seniste andmete kohaselt käesoleval hooajal meie aiasaaduste eksport on toimunud rahuldavalt, samuti on ka lootused ekspordi edaspidiseks arenemiseks soodsad. Olukorrast selgema pildi saavutamiseks toome järgmisi andmeid.

### Õunad

on püsinud seni meie ekspordis tähtsama artiklina. Olgugi et nende eksporditav üldkvantum jääb mõnest teisest saadusest vähemaks, omab õunte eksport suure moraalse tähenduse, sest meil on harjutud aiasaaduste ekspordi hindama õunte ekspordi arenemise järgi. Peamiseks õunte ekspordimaaks meil on seni olnud

Soome, kuhu meie õunad pääsevad tollita, kuna teiste maade õuntel lasub kuni 15. detsembrini 6 soome marga suurune toll. Sellest hoolimata on meie seal võistlejateks P.-Ameerika Ühendriikide õunad, millised oma suure ühtluse ning hea välimusega võivad kergesti ostja tähelepanu.

Meie õunte eksport Soome võib takistamatult teostuda varajaste, s. t. suviõunte osas, kui neid suudetakse saata vara, enne Soome oma suviõunte müügile ilmumist. Et seda saavutada, selles on tarvilik suviõunte kokkuvõtmiseks alata varakult ning need võtta puudelt vähemalt nädal aega enne siseturu tarbeks koristamist. Suviõunte juures ei saa kunagi oodata kuni seemned on või hakkavad minema mustaks. Käesoleval hooajal ses osas on hästi töötanud kaks õunte eksporditõrje — Eesti Väikemaapidajate Keskliit ja Aedvilja Keskkühisus, kuid teiste eksporditõrjete aegluse tõttu ei olnud võimalik meil augustikuu kontingendi täitmine ning vastav kontingendi osa tuli täita septembris. Praegu on meilt õunu välja veetud ümmarguselt 128 tonni. Esimesel kohal väljaveos on Eesti Väikemaapidajate Keskliit 36 tonniga, teisel kohal Aedvilja Keskkühisus 34 tonniga, kolmandal kohal ETK 30 tonniga; eraeksporditõrjed on vedanud tunduvalt vähem ning pole

suutnud täita nendele määratud kvantume.

Raskuseks on käesoleval aastal õunte madalavõitu kvaliteet, eriti rohkesti on fusiklaadumi (kärntõve) all kannatanud õunu, mis näitab, et meil pritsimiste teostamine jätab küllaltki soovida. Ka vihma puudusel on õunad jäänud väikeseks, mille tõttu eksportiminevate õunte hulk on vähene. Väga segavalt annab end tunda ka meie õunsortide virrvarr, mille tõttu suuremate ja ühtlasemate partiide saamine on raskendatud.

Eksport Soome oli septembris vaikne. Kuid seda on ta iga aasta septembris ning oktoobri algul, mil Soome omad õunad leiavad turustamist. Kuid sellest hoolimata ei ole karta, et meie ei saaks täita Soomest meile lubatud õunte kontingenti, kui meil vaid oleks küllaldaselt pakkuda väärtuslikku kaupa. Hinna suhtes on käesolev hooaeg olnud hea ja piisunud tunduvalt kõrgem kui varematal aastatel, milleks on aidanud kaasa üldine puuviljakaldus Lääne-Euroopas.

Meie õunte eksport võib suunduda ka teistesse maadesse, esmajoones Saksa, kus tarvitatakse väga suurel määral välispuuvilja, mida eeskujulikust aianduseala arendamisest hoolimata ei suuda veel küllaldaselt määralt pakkuda sisemaa tootjad. Ekspordiks Saksa on aga raskuseks meie kauba ebahütlus, sest nõudeks on, et ühes vagunis peaksid olema võimalikult sama sorti õunad. Saksa turu vallutamiseks on tarvilik suurtes kvantumites ühtlase kauba tootmine, milleks oleks isegi otstarbekohane teostada aedades suuremal määral ümberpookimist. Saksast on meile antud marmelaadi- ja lauaõunte kontingent kokku 500 tonni, millest käesoleval aastal saadakse täita vaevalt  $\frac{1}{4}$  marmelaadiõuntega. Ka Inglismaale ei puudu varajastele õuntele müügivõimalused, kuid talveõunad langevad välja liig kõrge siseturu hindade ning vähese võistlusvõime tõttu Kanada õuntega.

Meie õunte ekspordi võib üldiselt hinnata umbes 2%-le kogu meie õunte saagist, mis näitab, et õunte väljavedu võib veel väga suures ulatuses laieneda, kui võidetakse takistused, millistest ülal oli

juttu. Eriti aga tuleb radikaalselt viia läbi sortide hulga vähendamine, teostada maa-väetamist, -harimist ja taimemekaitset ning koristada saak õigel ajal.

### Sibulate

eksport töötab käesoleval aastal areneda normaalselt, sest tänavune sibulasaak on suurem kui möödunud aastal ning selle tõttu avaramad ka väljaveovõimalused. Soome veetakse igal aastal umbes 1.000.000—1.300.000 kg sibulaid väljast sisse. Et seda sissevedu vähendada, on Soomes pandud kehtima kasvatuspreemiaste süsteem, kusjuures I valiku sibula kilo kohta maksetakse kasvatajale Põhja-Soome teatud rajoonides preemiaks 1 Smk. (8 senti), mille tõttu käesoleval aastal on loota omatoodangu suurenemist 400.000—600.000 kg võrra. Selle arvel vastavalt väheneb ka sissevedu. Meie tootjatel ei ole aga karta, et meie eksport väheneks, sest meie pole suutnud kauba puudusel rohkem kui 500 tuhat kg Soome tarbest rahuldada. Peale Soome turu on meil turgu Rootsi ja Norra, kuid selleks puudub meil praegu kaup tarvilisel määral. Üldiselt sibulate maailmaturul jääb püsima kindel tendents, kuna sõja tõttu Hispaanias ja mitmesuguste segaduste tõttu Lääne-Euroopas mõned sealsed kaubapakkujad esinevad turul vähemal määral. Ka on sibulate järgi nõudmine tõusnud konserveerimise edenemise ja laienemise tõttu.

Kuni käesoleva ajani on veetud välja sibulaid sel hooajal umbes 104 tonni, mis on tunduvalt suurem eelmise aasta sama aja ekspordist. Praegune seisak sibulate ekspordis kestab arvatavasti veel ühe kuu, sest seniks jätkub Soomel oma sibulaid; sellepärast peaksid meie tootjad sibulaid rahulikult hoidma ning mitte hindu alla pakkuma. Hoogne eksport algab veel enne jõulu.

### Konservkurke

on käesoleval hooajal eksporditud Soome ca 37 tonni. Meie kurkide maitse on Soomes leidnud üldist pooldamist ning meie kurgid on olnud Soome turul nõutavaks kaubaks. Sageli on olnud siiski ta-



kistuseks kauba ebaühtlus maitstes ja valikutest. Ka Muuromi sort oma liigse lühiduse tõttu jätab soovida, kuid on loota, et peatselt on võimalik üle minna uuematele sortidele, mis on vabad Muuromi sordipuudustest.

Meie kurkide ekspordiks ei puudu soodsad võimalused peale Soome ka teistesse maadesse, mispärast kurkide kasvupindala suurendamine väärtuslike sortidega võib tulla arvesse.

### Mustasõstra vesihoidised

on teist aastat meil ekspordikaubana turul ja on leidnud head vastuvõtmist. See vastuvõtt on olnud isegi nii hea, et selle tagajärjel tõusid mustasõstrahinnad kuni 55—75 sendini kg, see näitab, et meil on tarvilik mustasõstra istanduste laiendamine, sest ekspordikaubana võib mustasõstar olla võistlusvõimeline juba siis, kui hind kõigub 25—35 sendi ümber kg. Arusaadavalt tulevad selleks valida vaid head ja viljakad sordid, nagu Rosenthali pikakobaraline must, Boskoopi hiiglane jt. Mustasõstra vesihoidiseid on seni eksporditud 210 tonni; see kogus võib veel aga suurenedagi.

Tulevikus on loota, et ka k a r u s m a r j a d e l e, millede hind viimastel aastatel on olnud madal, leitakse tarvilisi määralt turgu samal kujul kui see teos-

tus mustasõstratele. Selletõttu ka nende hind võib tõusta.

Nagu toodud ülevaade näitab, areneb meie aiasaaduste eksport käesoleval aastal rahuldavalt ning tuleviku lootused heale kaubale on head. Sellepärast meie tootjad peavad teostama kõik tarvilised kultuuritööd hoolega, hästi ning põhjalikult, mis tagab hea kauba saamise võimalusi tarvilikkudes ühtlastes kvantumites.

### Metsamarjade

osas teostus käesoleval aastal eksport seni rahuldavalt. Pohlade kontingent S a k s a on täidetud. Ka on olnud võimalusi saata jõhvikaid nii Saksa- kui ka Inglismaale. Üldse on seni metsamarju välja veetud ümmarguselt 375 tonni, millest suur enamus on läinud Saksa.

Metsamarjade osas oleks vajalik organiseerida vastavatesse rajoonidesse korjajateühinguid, et vältida liigsuurt vaheltkauplejate kaadrit, mille tõttu sageli korjajatele maksetav tasu on minimaalne.

Ka metsamarjade osas võib turuvõimalustega olla rahul, kuid alati ei ole saadud leppida kauba kvaliteediga, kuna saadetised liig sageli sisaldavad katkisi, rikkinenud ja ülevalminud marju. Nende vigade parandamise järgi võib ka ses osas saavutada häid tulemusi.

## Tööliskohad ja tööliskorterid

Aug. Vaigo.

Korduvalt on kõneldud, et tööliskorterid on viletsad, niisked, mustad, väikesed. Paljudes kohtades neid polegi. Tööstuses elavad lasterohked perekonnad tihtipeale ebatervislikkudes hoonetes ja maal, põllumajanduses, on vähe talundeid, kus tööline, eriti perekonnaga inimene, leiaks sobiva peavarju.

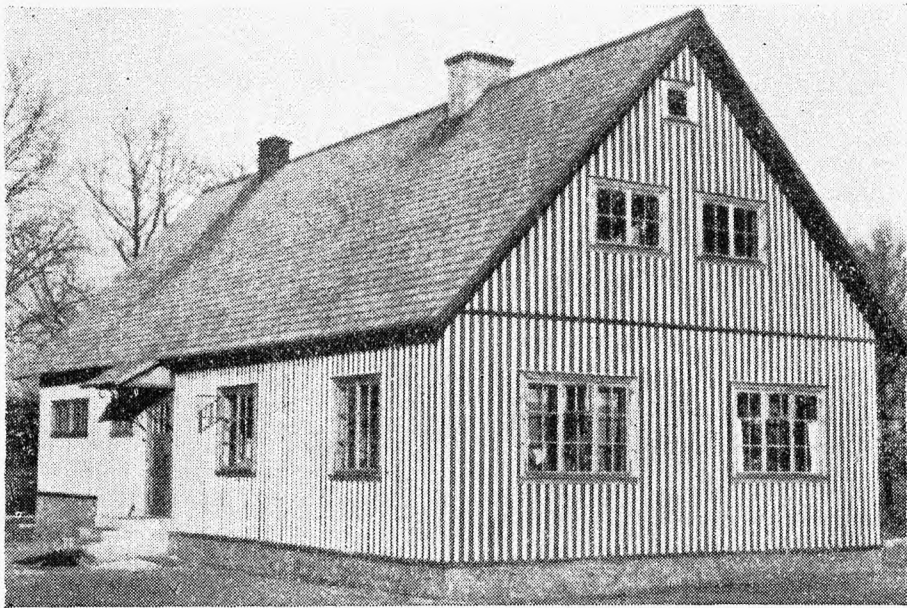
Ei saa muidugi salata, et viimaste aastate jooksul on tööliste korteriküsimuse parandamise alal ühtteist ära tehtud. Kuid see on sündinud vaid üksikute peremeeste, eriti eeskujutalundite kasutajate heast tahet. Ka riigimõisad ja teised riigiasutistele kuuluvad põllumajapidamised on ko-

hendanud töölismaju ja püstitanud uusi ajakohaseid elamuid. Ühe seesuguse

#### moodsa tööliselamu

näeme leheküljel 238 toodud pildil. See on kaheperekonna-hoone. Kummagi korteri juurde kuulub veel (ühe katuse all) laut, ait ja aida all kelder. Nii on töölisel omaette kolle, uus ja nägus. Seesuguseid uuselamuid on ehitamisel ka Kuusiku riigimõisas, Harjumaal jm.

Kuid moodsate elamute kõrval on veel küllalt niisuguseid tööliskortereid, mis ei vasta ei tervishoiu- ega teistele nõuetele. Vaadake kas või juuresolevatel pildidel



Sõmerpalu riigimõisa (Võrumaal) ehitatud moodne tööliselamu.

(lhk. 239) esitatud näidet ühest Läänemaa suuremast talust ja kõrvutage neid uute elamutega — siis alles selgub kujukamalt, millistes oludes peab meie põllutööline veel nii mitmeski paigas elama.

Nüüd on aga arvata, et põllutööliste korteriküsimuse lahendamine hakkab nihkuma surnud punktilt. Põllutööministeeriumis on valmimas kavad, mille järgi talutööliste korteriolude tervendamise aktsiooni etteotsa asub Asundusamet. Kavatsetakse

h a k a t a l o o m a m a a l e  
t ö ö l i s k o h t i.

Selleks ostetakse eramaid või võetakse riigimaad, kus seda veel on, jaotatakse see väikesteks (umbes ½-hektaarilisteks) lappideks, ehitatakse neile riigi kulul elamu peale ja antakse krunt töölispererkonnale kasutada. Välja on töötatud ka seesugusele pisikohale püstitatava tööliselamu projekt. Nagu joonistelt (lhk. 240) näha, tuleb sellest nägus hoone, mansardkorruga, nopsa-ehitusviisis. Alumisele korrale on nähtud ette köök-elutuba, magamistuba, esik ja sahver; teisel korral leidub 2 tuba lasteperele. Maja all on kelder. Eluruumidega ühe katuse all on ka kuur ja laut, kus ruumi lehmale, paarile seale, noorloomale ja kanadelegi. Säärane perekonna-kodu võiks esialgsete arvestuste järgi minna maksma 2500 krooni ümber.

Seoses tööliskohtade loomise kavatsusega on teoksil ka A s u n d u s s e a d u s e

m u u t m i n e. Tolle sammu läbi tahetakse eriti tõsta välja

l a s t e r o h k e t e p e r e k o n d a d e  
e e l i s t a m i s t

mitte üksi tavalisel asundamisel, vaid ka kõne all olevate tööliskohtade (nn. omakodude) asutamisel. Et aga töölis kohad täidaksid püsivalt oma tõelist sihti, selleks tahab Asundusseadus kindlustada riigile nende kohtade suhtes tagasiostuõiguse määramata ajaks. Seda võiks riik kasutada ka siis, kui aasta jooksul ükski töölis kohapidaja perekonnaliige pole olnud väljas põllutööl vähemalt 6 kuu vältel.

Töölis k o n d p o o l d a b i g a s a m m u, m i l l e s i h i k s k o r t e r i o l u d e t e r v e n d a m i n e. Nii t e r v i t a m e k a t ö ö l i s k o h t a d e l o o m i s e k a v a t s u s t. See üritus võib anda tulemusi ja parandada eriti lasterikaste perekondade elutingimusi. Maatöölis k o n d t a h a b v a i d n ä h a,

e t t ö ö l i s k o h t a d e l o o m i s e  
m ö t t e t ä i d e v i i m i s e l e a s u -  
t a k s p e a t s e l t j a v ö e t a k s  
k ö i k a b i n ö u d t a r v i t u s e l e,  
e t t ö ö l i s k o h t i s a a k s l u u a  
m a s s i l i s e l t.

Ainult mõnekümne või -saja uudiselamu püstitamisega ei suudeta aga anda maale teist ilmet ega hoida töökäsi põllumajanduses suuremal arvul.

Võib aga arvata, et riigikassa võimalused ei ole alati nii suured, et võiks aastas lüüa üles mõnisada uut tööliskohta või enamgi. Sellepärast peab tööliskorterite tervendamise aktsiooni teostades mõtlema ka teistele võimalustele korteriolude parandamise alal ja võtma tarvitusele neidki. Välisriikides on näiteks selles küsimuses laialdaselt kasutatud

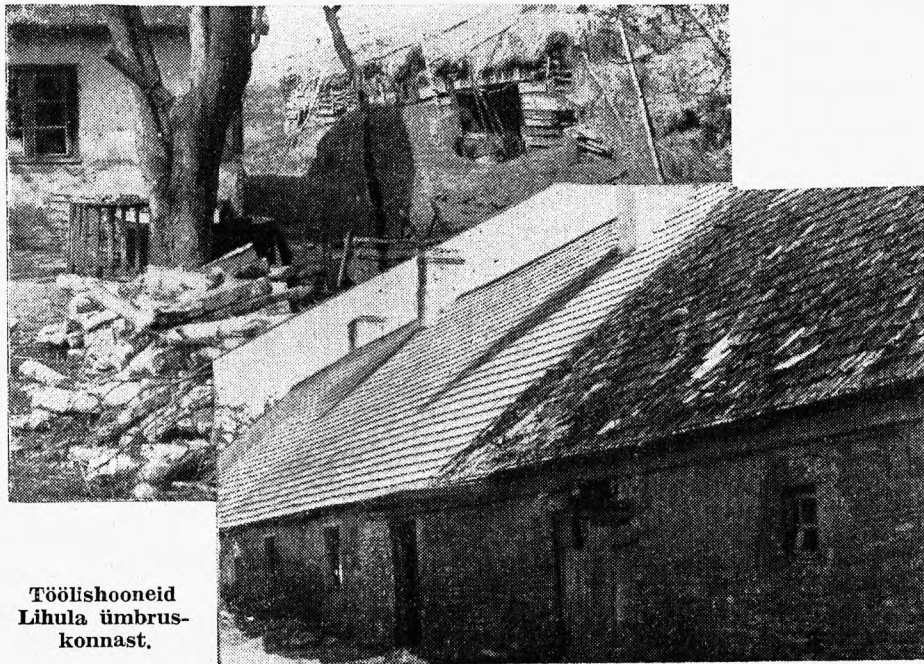
#### laenude ja toetuste andmise

teid. Läti sammudest sel alal oleme juba varem kirjutanud. Kuigi seal tööliskorterite parandamise fond asutati alles käesoleva aasta 1. mail, on juba seni antud laenu 373 majapidamisele 530.000 lati (umbes 382.000 Eesti kr.) ulatuses. Laenu intressimäär on 0,5—2. **T a r b e k o r r a l** võidakse osa laenust või isegi kogu võlg kustutada ja arvata põllumehele toetuseks. Umbes samasugune kord on sel aastal teostatud Leeduski, kus talupidaja võib riigilt saada tööliskorteri ehitamiseks toetust kuni 1500 litti või 2 korteriga elamu juures 2000 litti. Mida paljudes teistes riikides põllutööliste eluasemete tervendamiseks on ette võetud, selle kohta on toodud ülevaade käesolevas numbris välismaa-osas. Kõi-

gist neist nähtub, et laenu ja toetused ühes teiste korraldustega on leidnud edukat kasutamist põllumajanduses töötavate kihtide elujärje parandamisel. Neid võimalusi peaksime kaaluma meiegi.

Need ei nõua ka sääraseid suuri rahalisi kulutusi, kui kavatsedud töölistmajade püstitamine. Juba võrdlemisi väikese summaga võib olemasolevates taluhoonetes seada korda tuba tööliste (eeskätt vallaliste sulaste ja tüdrukute) jaoks. Ka tuleks peremehel päris uuegi töölistmaja ehitamine odavam kui riiklik ehitus, sest väga palju sellega seosesolevatest töödest saab teostada töövaheaegadel jne. Tarvis on vaid sääraseid korraldusi, mis võimaldavad, soodustavad ja õhutavad elavamale ehitustegevusele talundites, küll siis asi hakkaks liikuma.

Võidakse aga kohe väita, et meil on juba aastaid kehtimas kord, mille järgi peremees võib saada soodustatud laenu töölisthoonete ehitamiseks. See on õige. Kuid viga seisab selles, et mainitud laenu on kasutatud äärmiselt vähe. Viie aasta kestel (1933—1937) võeti Maapangast laenu tööliskodude ehitamiseks ainult 21.550 kr. 47 ehitise, neist ainult 34 elumaja jaoks. Nii-suguste tibatillukeste summadega aga pole võimalik parandada olukorda kuigi märgatavalt.



Tööliskooneid  
Lihula ümbruskonnast.

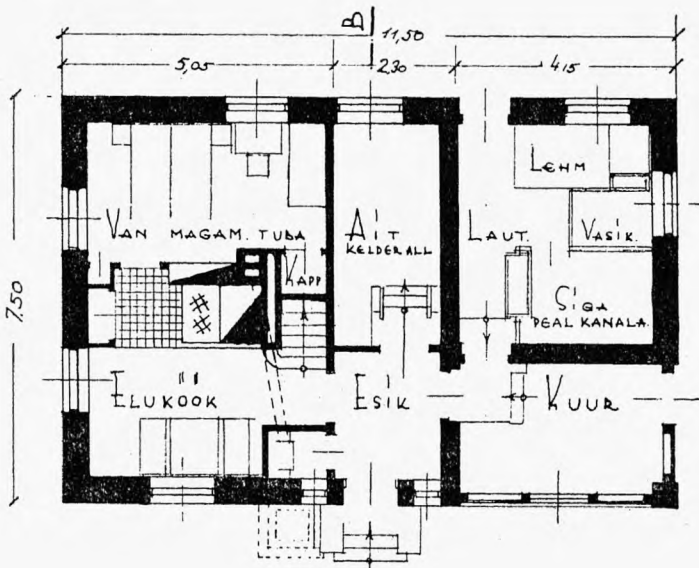
Ülal: Põllutöölise „loomalaut“.

All: Vana mõisahoone ühes otsas on tööliskorterid, teises (lagunenud) osas — sigalad.



Asundusameti poolt riigi toetusel ehitatava lasterikka töölisperekonna elamu esivaade.

ESIVAADG



Sama elamu põhiplaan (möödud on toodud meetrites). Hoone teisel korral on veel 2 tuba ja esik.

See aga ei tähenda sugugi, et laenu ja toetuste abil paremate tööliskorterite ehitamist taludes ei maksaks õhutada. Hoopis sellevastu — laenu ja toetus tuleks teha nii kättesaadavaks kui vähegi võimalik. Tuleb ka hoolitseda, et selleks oleks küllaldaselt summasid ja et laenusamine läheks kiiresti ning ilma keerukate formaalsusteta. Ka ajakohaseid standardehitusprojekte tuleks välja töötada ja odava hinnaga levitada. Suurt rõhku tuleks panna ka selgitustööle, mis peletaks põllumeeste rin-

gidest umbusu ja väärkartsused popsiseaduse jne. ees ja sisendaks neisse veende, et ka põllutööliline vajab kodu ning paremaid elutingimusi.

Uute tööliskohtade loomisega talude ja külade piirkonda tuleks alustada niipea kui võimalik. Kuid selle kõrval peaks võtma selgitamisele ka teisi teid tööliselamute soetamiseks, eriti laenu ja toetuse kättesaadavaks tegemisega nii põllumehele kui ka põllutöölisele. Siis alles võime loota rahuldavaid tulemusi.



# Piimakarja söötmisküsimusi sügisel

Agr. A. Ruderström,  
karjakontrollisekretär.

Kui jälgida meie karjade toodangute kõikumist kuust kuusse, ilmneb, et kõige suurem toodangute tagasimineku esineb sügiskuudel: septembris, oktoobris ja novembris. Nii näiteks võrdus kontrollialustes karjades keskmine piimatoodang lehma kohta päevas septembris 8,0 kg, oktoobris 6,4 kg ja novembris 5,7 kg. Toodud andmed käivad 1937. a. sügis-kuude kohta, kus ilmad olid soojad ja karjatamise tingimused soodsad. Ebasoodsamatel sügistel on toodangute langused veelgi järsumad. Nii vähenesid 1936. a. sügisel piimatoodangud 8,0 kg päevalüpsilt septembris 5,0 kg keskmisele lüpsile novembris.

Toodangute tagasimineku sügisel võib pidada ühest küljest loomulikuks, kuna meil tavaliselt lehmad poegivad varakevadel ja seega põhjustab juba loomulik lüpsiperioodi kulgu teatavat toodangute laskumist. See ei ole aga ainukeseks põhjuseks. Hoopis suurem mõju on siin sügisel nõrgal söötmisel ja vastava hoolde puudumisel.

Tavaliselt on sügiseseks söödaks, nagu suvelgi, looduslikudelt karjamaadelt kogutav sööt. Kuigi karjamaad sügiseti näivad väliselt rohelistena, ei ole neilt kogutaval rohul kaugeltki seda väärtust, mis kevadel või suvel. Sügisene rohukasv on aeglane, rohi puitunud ja toitainete sisaldavus väiksem. Pealegi on karjatamise aeg sügiseti lühem ja veised ei jõua sel määral sööta koguda kui suvel. Siia seltsivad veel vilud ja vihmased ilmad, mis omakorda mõjuvad toodanguid alandavalt. Karjapidaja lootused on aga ikka veel petlikult karjamaadel. Lehmad lüpsavad keha arvel, kõhnenevad, lüpsivõime kasutatakse vaid osaliselt ja hiljem uue lüpsiperioodi algades ei suuda nad oma loomulikke toodanguvõimeid näidata. Sügisest toodangute langusest hoidumiseks on seepärast mõeldav eelduseks

## lisasöötade söötmine.

Sügiseste lisasöötadena võiksid tulla söötmisele esiteks mitmet liiki haljassöödad. Nii võib ööseks karjale ette niita ädalaid. Väga heaks ja üldtuntud lisasöödaks on juurviljapealised. Viimaseid võib sööta 30—50 kg lehma kohta päevas. Kuna nad sisaldavad rohkesti vaba oblikhapet, tuleb juure sööta 3—4 supilusikatäit (umbes 100 gr) söödakriiti. Veiste seedimisele mõjuvad nad lahtitegevvalt, seepärast on hea kui koos juurviljapealistega söödetakse ka kuivi kõrssööti: heinu või põhku.

Ettevaatust nõuab aga juurviljapealiste koristamine. Peab olema valvel, et nad ei oleks mullaga määrdunud, sest mudased lehed põhjustavad raskeid seedimiserikkeid. Ka tuleb hoiduda pealiste hoidmisest suurtes hunnikutes, kus nad lähevad kergesti kuumaks. On pealseid sedavõrd palju, et need juurviljakoristamise ajal karjale sööta ei jõuta, tuleb ülejäänud osa sileerida. Kus kasvatatakse loomakapsast, sobib see väga hästi lisasöödaks. Ka võib kohtades, kus orase kasv lopsakas, orase ettenitmine lisasöödana tulla kõne alla.

Kui pole käepärast tooreid lisasööti ja kuivi kõrssööti on küllaldaselt, võib viimaste söötmisega alata sügisel varemlast. Eeskätt tuleks sööta heinu, mis koristamisel on saanud kannatada ja osaliselt oma väärtuse kaotanud ning mis seismisel veelgi halvemaks võivad muutuda. Pikkadel sügisöödel võivad teha suuri koguseid heinu ära süüa ja karjamaade arvel puudu jäävat söödatarvet rahuldada. Pealegi söövad veised sügiseti hoopis isukamalt nõrgemaväärtuslike kõrssööte kui talvel täielikult kuiva sööda peal olles. Heinaannuse suurus oleneb loomulikult talvistest kõrssööda tagavaradest ja perenaise või peremehe „lahkest käest“.

Sügisene jõusöötade lisakssöötmine oleneb lehma toodangust kui ka sellest, missugune on sügisene karjamaasööt ning lisasööt. Käivad loomad ristikuada-

# Mõnda põllutöölise distsipliinist

Riiginõukogu liige *Rein Marrandi*.

Meie talupidajad kaebavad tihti, et põllutöölistel puuduvad igasugune distsipliin: nad ei pidavat mingit korda, kauplevat endid mitmele peremehele korraga tööliseks ja lahkuvat töölt sel ajal, kui ise heaks arvavad. Kahjuks peab tunnistama, et see on ka osalt tõsi, kuid peab ka ütlema, et kõik töölised ei ole veel mitte nii korralagedad nagu seda põllumehed kurdavad. Ka selles korrapuuduses on oma jagu teeneid tööandjatel enestel, kuna paljudes meie taludes puudub igasugune kord nii töölise palkamises, palgamaksmises, tööpäevapikkuses, söögi- ja korterioludes ja ka tööriistade korralduses. Meil on juba ligi 20 aastat maksmas põllutöölise seadus, mis kirjutab peremehele ette kohustusi töölise suhtes. Peremees peab andma töölisele palgaraamatu, maksma palka teatud tähtajal, normeerima tööpäeva, andma töölisele vaba päevi, kinni pidama söögivaheaegadest ja puhkeaegadest jne. Palju seda on aga täidetud? Palju on neid talupidajaid — mõisadest ja eeskujutaludest ma ei kõnele, seal on asi enam-vähem korras, — kes oleksid austanud seda seadust või õpinud seda austama ligi kahe aastakümne jooksul. Vähe on neid. Isegi väga vähe. Pole siis imestada ühtigi, kui ka tööline kipub omaltpoolt vastama samaga ja arutab — ei austa peremees seadust ega lepingut, ei kõlba mulgi üksinda

olla see ainus tark. Peremehed ise pole oskanud kõvendada distsipliinitunnet tööliiskonnas ja kui nüüd tagajärjed on pöördumas nende kahjuks, siis tundub olevat pisut ülekohtune heita kivi üle sulase aiavärava.

On mõtet märkida ka seda, et peremeeste distsipliinitunne teise peremehe, sageli oma parema naabrigi vastu töölise küsimuses tihtipeale tugevasti lonkab. Keegi ei mõtle seda ometi lugeda kõrgelearenenud distsipliiniks, kui üks talumees kõige kibedamal tööhooajal meelitab teise töölise suurte lubadustega oma tallu tööle.

Nüüd on teoksil uus põllutöölise seadus. Sellest loodetakse, et ta parandab olukorda. Kuid surnud kirjatäht ei suuda üksi midagi, kui ta ei muutu elavaks, kui teda ei võeta täitmisele. Senist seadust peremehed ei tunnistanud. Kui ka uuest normistikust juba esimestest päevadest peale minnakse mööda ja ükski ametivõi teine asutiski ei mõtle nõuda selle täitmist, siis ei suurene korratunne maal. Töölise ümberkasvatamisest, neile kitsenduste ja karistuste ettekirjutamisest lepingu enneaegse lõpetamise tõttu, üksi ei ole küllalt. Korratunnet tuleb istutada ka tööandjatesse. Ja seda õige tugevasti. Alles siis on loota olukorra muutust.

---

lal, mis iseenesest on üsna valgurikas sööt, sobib jõusöödaks kodune vähema valgusaldavusega jõusööt. On aga karjamaasööt nõrk ja lisasöödaannused väikesed, tuleb soetada juurde kõrgema valgusaldavusega jõusööt — eriti kõrgematoodangulistele piimalehmadele. Jõusööda kui kallima söödaliigi söötmine ei tohiks aga kunagi toimida ebateadlikult, n. ü. „kobina“ peale. Karjapidajal peab olema selge, mil määral jõusööti üksiku-

tele lehmadele sööta, et viimaste valgutarvet rahuldada. Kellel endal elteadmised vastavate arvestuste tegemiseks puuduvad, sellel on kõige sobivam kasutada lähema kontrollassistendi kaasabi või astuda kontrollühingu liikmeks. Karja kontrolli alla võtmisega rajatakse söötmine juba täies ulatuses teadlikkudele alustele ja karjapidajal on kerge hoiduda söötmise vigadest ning toodangute langusest.

# Metsaülestitamise tööriistad ja nende korrashoid

Metsateadlane V. Ritslaid.

Metsades on jälle kuulda raiumist ja langetavate puude raginat. On juba alustatud talvise raielangi mahavõtmisega. Metsatööd kutsuvad tuhandeid töökäsi. Ja tuhanded maatöölised ruttavad sinna, et teenida leiba endale ja oma perele.

Nagu igas töös, nii metsatöös, on inimese suurimaks abiliseks tööriist. Metsaülestitamise tööriistadeks on metsasaag, kirved, koorimisraud ja liimeister ning mitmesugused kiilud, pöörämiseraud ja tõmbamiskonksud.

Tööriistade korrashoiduabinõudest on metsasae kordaseadmiseks tarvis tasandamisepulka koos viiliga, jaorauda või jaotange, mitmesuguseid teritamispukke ja -pihte koos teritamisevõredegaga ning lõppeks mitmesuguseid viile. Kirveste ja koorimisraudade ning liimeistrite kordaseadmiseks vajame aga käia, viili ja luisku. Lisaks neile kasutame tööriistade korrasoleku kontrollimiseks saagide puhul hambašabloone ja jaomõõte ning kirveste juures kirvetera šabloone.

**Tähtsamaks tööriistaks on metsasaag,** mida metsatöölisel on puude lühendamiseks kasutatud juba õige ammu, kuid langetamiseks aga alles umbes 100 aastat tagasi.

Saage on väga erinevate hambakujudega ja erinevate mõõtudega. Hambakujude järgi eraldatakse hariliku 3-nurkse hambaga, harvendatud 3-nurkse hambaga, M-kujuse hambaga, 3- ja 4-kordse kroonhambaga ning hõvelhammastega saage.

Sae hammastel on puu katkilõikamiseks täita kolm ülesannet: 1) puukiudude lahtilõikamine saetee mõlemast küljest, 2) lahtilõigatud puuosade saetee põhjast lahtirebimine ja 3) lõikejoonest saepuru väljajuhtimine.

Hariliku 3-nurkse hambaga ja harvendatud 3-nurkse hambaga sae puhul kõik saehambad on ühesuguse kujuga ja ühesuguselt teritatud, kusjuures teritus peab olema niisugune, et saag võiks kõiki eelmainitud ülesandeid täita võimalikult hästi.

M-kujuse ja kroonhammastega saagidel on üks hambakülj või hambagrupid olevatest hammastest osa hambaid teritatud lamadalt, kusjuures need hambad täidavad puukiudude lahtilõikamise ülesannet, kuna teised hambaküljed, mis teritatud õige järealt, juhivad saepuru saetee välja.

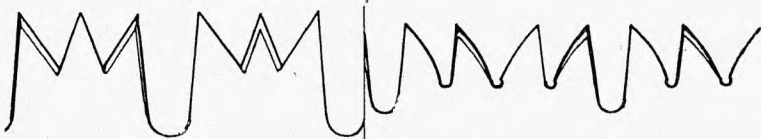
Omaette huvitavad on hõvelhammastega saed, millede juures saepuru eraldamine saetee põhjast on hõvelhammastega saagide ülesandeks. Viimastel on vas-



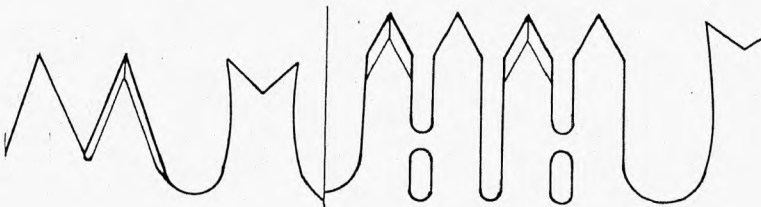
Vasakul: harilik 3-nurkse hambaga saag; paremal: harvendatud 3-nurkse hambaga saag.



Vasakul ja keskel: harilik M-hambaga saag; paremal lõhestatud M-hambaga saag.



3- ja 4-kordse kroonhammastega saed.



Hõvelhammastega saed.

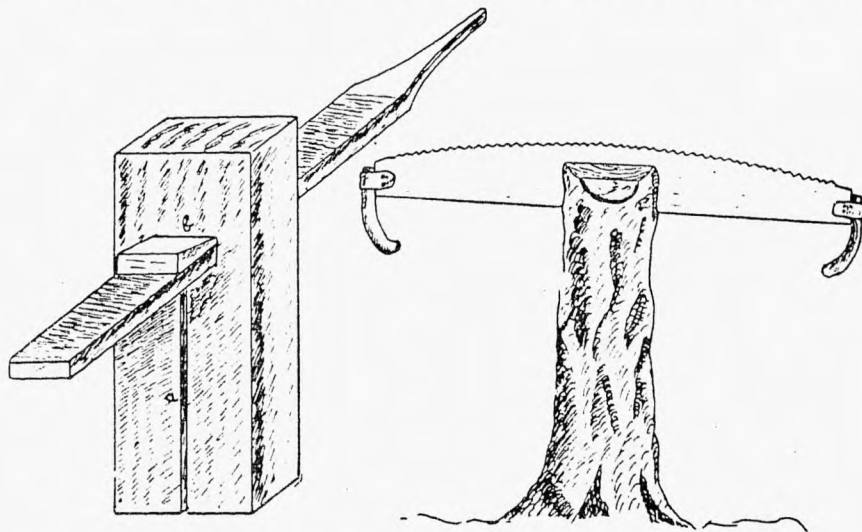
tav peitlitaoline tera, mis hõõveldades eraldab löikehammaste poolt lahtilõigatud puuosad saetee põhjast ja samade hõõvelhammaste saelehe tasapinnale ristiasetuvad küljed juhivad saepurulaastud lõiketeest välja.

A/S. Eesti Metsatööstuse poolt läbiviidud katsete järele on osutunud eelnimetatud metsasagidest eriti sobivateks tüüpideks harvendatud 3-nurkse hambaga Rootsi Sandvikeni firma saed ja 4-kordse kroonhambaga Rootsi Eia firma saed.

### Metsasae kordaseadmisel ja töökorras hoidmisel

tuleb jälgida, et iga hammas võtaks osa sae tööst. Seda nad teevad, kui kõikide

vad painutada kahte ritta. See viiakse läbi kas jaoraua või jaotangide abil. Jaotangide abil võib jagamist teostada saagi põlvel hoides, kuna jaoraua kasutamisel on tarvilik sae kinnitamine. Kodus on otstarbekas kinnitada saag puust valmistatud pihtide ja kruustangide või kruuspingi vahele, kuna metsas tuleks sae kinnitamiseks kasutada terituspukke, millistest lihtsamate juures saag asetatakse saega lõigatud löikejoonde seljaosaga allapoole ja kinnitatakse kahe kiilukese abil. Ka võib saage kinnitada kõrgemalt mahasaetud kännu sisse lõigatud saeteesse. Sellejuures löige, millesse saag asetatakse seljaosaga allapoole, tuleb teha umbes 45° kallakuga. Kinnitamispukki ehk n. teritamisharki



Vasakul: Sae hammaste otste tasandamise pulk.

Paremalt: Puukännust valmistatud sae teritamispukk.

hammaste otsad on ühekõrgused, kui hambad on ühtlaselt jagatud — s. t. lehepinna välja painutatud — ja teritatud ühesuguse nurga all.

Sae hambad muutuvad mitmekordse viilimise järele erikõrgusteks ja neid on vaja tasandada. See toimub viili abil, mis on kinnitatud vastava pulga külge. Selle abinõuga hoitakse viili pind risti saehammaste otsas, mis on tarvilik, et viiliga piki saelehte üle hambaotste tõmbamisel mõlemad hambaread viilitaks samakõrguseks. Viili tõmmatakse nii kaua edasi-tagasi üle hambaotste, kuni viil on puudutanud kõikide hammaste otsi. See on märgiks, et kõik hambaotsad on samakõrgused.

Sellejärele tuleb teostada saehammaste jagamine. Sae hambad tule-

võib valmistada ka harulisest puust, mille hargnevad otsad lõigatakse umbes 25 sm pikkuselt ühekõrguseks ja tehakse harudesse pikipuud saelõige. Niisugune hark lüüakse maasse — hargiosa ülespoole — ja varustatakse toepuuga. Hargi löikejoonde asetatakse saag hammastega ülespoole ning kiilutakse.

Hammaste jagamisel on vajaline kasutada ka jaomõõtu, mida mõned metsamehed on ise valmistanud saelehest, mille sirge külje ülemine osa on viilitud kaldu ning selle kaldpinna juurde on märgitud kriipsuga jaosuured kõvadele ja pehmetele puudele ning suladele ja külmanud puudele. Asetades jaomõõdu sirge vastu saelehte ja kalduoleva pinna vastu kriipsuga märgitud koha vastu jagatava



hamba otsa, on näha, kas hammas on jagatud õieti või on hammast veel vaja painutada. On olemas häid vedruga jaomõõte, kuid neid meil kahjuks veel müügil ei ole, kuigi nende hind ei ületa kümnet krooni.

Jaosuurus saehammastel kõigub, olenevalt puuliigist, aastaajast ja saagija töökusest, 0,1 ja 0,5 millimeetri vahel.

On saehambad korralikult jagatud, siis tuleb asuda teritamisele. Selleks tarvitame viili. Viilida tuleb terituspuki või -hargi vahele asetatud sael esmalt hamba üks külg, kusjuures tuleb pidada silmas hambaotste tasandamisel hambaotstele tekkinud valgeid pinnakesi. Hammaste ühepoolsel viilimisel võib ära kaduda ainult natuke alla poole kogu pinnast, kuna teine osa sellest pinnast kaotatakse teise hamba külje viilimisel. Väike osa hambaotstes olevatest pinnakestest tuleb aga jätta esialgu alles. On kõikide hammaste küljed viilitud, siis tuleb noa, viili või luisuga kergelt hambaotste poole tõmmates eemaldada viilimisel hammaste külge tekkinud viilimisvõlt või -krass. Sellejärele peab veel kord kontrollima, kas kõik saehambad on ühtlaselt jagatud ja kui mitte, siis teha vastavad parandused jaoraua või jaotangide abil. Lõpeks tuleb teostada kerge viilimine, mille juures viili tuleb lükata hambaotste poole, et saada hästi lõikavat tera. Seesuguse puhtakviilimise puhul tuleb eriti pidada silmas hambaotsi ja viilida vaid niipalju, et kaoksid hambaotstes esilgsest viilimisest järgijäänud valged punktikesed.

Harilikkude hambakujudega saagide teritamisel tulevad viilida kõik hambaküljed ühesuguse kalde all — teritusnurgad olgu võrdsed. Need nurgad kõvadelt ja külmanud puudel kõiguvad, olenevalt sae terase headusest, 60—70°, pehmetel puuliikidel aga 45—55° vahel.

Et saag hästi töötaks, on vajalik teda vähemalt kord päevas kergesti viilida ja hambaotsi tuleks kergelt tasandada üle ühekordse viilimise.

Metsasaagidest kasutatakse nii ka h e m e h e - k u i k a ü h e m e h e s a a g e. Viimane on meil hakanud levima alles viimastel aastakümnetel ja käib praegu võiduteed, kuna eriti peenemates (kuni 25—30 sm jämedustes) metsades ühemehe-saega on töö edukam.

Ühemehe-saagide pingutamiseks kasutatakse kuuse- või kasepuust valmistatud vibu ja kase-, saare-, paju- või haavapuust raame. Vibusid kasutatakse enam laiemate ja tugevamate saelehtede puhul, kuna raame tuleb kasutada kitsamate saelehtede pingutamiseks. Raami ka-

sutamisel ei tohi olla kokkuhoidlik nõoriga. On huvitav, et Vene stahhaanovlased (lõõk-töölised) kasutavad oma 3½' pikkuse ühemehe-sae raamiga pingutamisel 15 meetrit peenikest head kanepinööri! See võimaldab saele hea pinge.

Metsatööriistadest teisel kohal on kõigile tuntud

### **kirves.**

Kirved eraldatakse raumise-, laasimise- ja lõhkumise-kirvesteks, mis erinevad oma kuju, raskuse, teritamise, varrepikkuse ja varreasetamise poolest.

Meil kasutatakse metsaraiel peamiselt kahte kirvetüüpi, millest üks on raumiseks ja laasimiseks ning teine — lõhkumiseks.

R a i u m i s e - j a l a a s i m i s e - k i r v e s on õhema teraga, kergem, lühema ja tavaliselt kõvera varrega, kusjuures harilikult varre ots on allapoole painutatud. Selle kirve raskus kõigub 1,5—2 kg vahel, ja varrepikkus on 60—70 sm ümber; kirvertera tuleb teritada hästi lamedalt ja tera käiata õhukeseks.

L õ h k u m i s k i r v e raskus on tavaliselt suurem ja kõigub 2—4 kg vahel. Sellel kirvel on eriti tähtis kuju, mis peab olema tera poolt silma suunas kumerdatud kiilu kujuline. Hea lõhkumisekirves peab olema kiiljas ka keskelt külgede poole. Teritada tuleb lõhkumisekirvest järsumalt kui laasimise- ja raumisekirvest. Jämedamates metsades, kus tuleb lõhkuda maaslammavaid notte, on soovitav lõhkumisekirvel kasutada 80—100 sm pikkusi varsi. Peenemates metsades, kus notid asetatakse lõhkumiseks püsti, on parem kasutada lühemaid (60—80 sm) kirvevarsi. Vars on lõhkumisekirvel sirge, tagumisest otsast peenem ja lõpeb jämedama nupuga.

Peale eelmainitud tööriistade kasutab metsamees veel

### **koorimiseraudu ja liimeistrit.**

Esimesega on otstarbekas koorida pikemaid materjale, kuna lühemate sortimentide juurde sobib hästi liimeister. Kuid mööda ei pääse me ka mitmesuguste kiilude tarvitamisest. Need on abiliseks puude langetamisel, katkisaagimisel ja lõhkumisel. Kiilud valmistatakse nii rauast kui ka puust.

Metsatöö on tasuv siis, kui meil on käepärast head tööriistad ja kui need on alati korras. Sellepärast on vajalik pöörata järjest enam tähelepanu paremate tööriistade hankimisele ja nende kordaseadmisele ning hooldamisele. Halb ja halvasti hooldatud tööriist toodab vähe ja väsitab töolist, kuna hästihooldatud hea tööriist aitab teenida korralikku päevapalka.

# Maatööliste sotsiaalkindlustus Tšehhoslovakkias

Kõik maatöölised kindlustatud haiguste, töövõimetuse ja vanaduse vastu. — Suuri soodustusi ja toetusi töölisnaistele.

Tšehhoslovakkias teame nüüd igaüks. Tunneme tema raskeid katsumusi viimaste nädalate vältel. Ja sügav poolehoiutunne on siginenud meisse selle sügavdemokraatliku riigi vastu, kes on pidanud tooma suuri ohvreid maailmarahu huvides.

Kuid Tšehhoslovakkia paelub meie tähelepanu veel teisiti. — Tunneme temas maad, kus rahva heaoluks on tehtud kaugele rohkem kui paljude teistes Euroopa riikides. Eriti tuleb seda märkida töötavate kihtide sotsiaalkindlustuse alal. Siin on tšehhide ja slovakkide vabariik kujunenud tõeliseks eeskujumaaks.

Meie lugejaskonda huvitab loomulikult, mis Tšehhoslovakkias on tehtud maatöölise sotsiaalkindlustuse alal.

Juba möödunud sajandil, kui tšehhid kuulusid veel Austria-Ungari alla, teostati siin tööõnnetuste ja haiguste vastu kindlustamine, kuid see hõlmas vaid tööstustöölisi. Niipea, kui oli loodud vaba Tšehhoslovakkia, laiendati seda kõigile töölistele, ka neile, kes muretsevad oma igapäevast leiba põllult ja metsatöödelt. 1924. a. pandi kõigi tööliste suhtes kehtima ka vanaduse, töövõimetuse ja perekonna kindlustus. Lõppeks võimaldati riiklikku abi ka tööpuuduse korral.

## Haiguste,

samuti vanaduse ja töövõimetuse vastu on Tšehhoslovakkias kindlustatud kõik maatöölised. Kindlustus toimub kõigi teiste töövõtjatega ühise seaduse alusel. Kindlustamine haiguse vastu algab sellest päevast, mil tööline asus tööle seesugusele kutsealale, mis allub kindlustusseadusele. Töövõimetuse ja vanaduse vastane kindlustus astub aga tööliste suhtes jõusse siis, kui peremees on tööleasumisest teatanud kindlustusametile. See peab sündima aga hiljemalt 6 päeva jooksul.

Töölise haigestumise korral tuleb talle appi haigekassa. Viimane peab andma töölisel kõigepealt prii arstiabi ja ravimeid (arstirohte), samuti korraldama haige eest hoolitsemist. Peale selle saab haige, kui ta haiguse ajal on töövõimetu, neljandast haigusepäevast alates veel rahalist toetust ehk niinimetatud

haiguseraha. Seda maksetakse vastavalt palga suurusele. Ulatab päevapalk näiteks kuni 10 tšehhi kroonini (1,30 eesti krooni) — on haiguseraha normiks 5 tš. kr. (65 senti), 10—14 tš. kroonise päevapalga juures 98 e. senti (7,50 tš. kr.), 18—22 kr. päevapalga puhul 1,70 e. krooni (13 tš. kr.) jne. Kõige kõrgemas palgaklassis (kui päevapalk on umbes ?? eesti krooni) ulatab haiguseraha päevanorm juba 24 tšehhi kr. ehk 3,12 eesti krooni peale.

Teiseks antakse haigekassade kaudu abi ka sünituse puhul. Seda saavad kõik naiskindlustatud, olgu nad töölised või töölisnaised, maal või linnas, põllul ja tehases. Sünnitustoetus koosneb kõigepealt prii arstiabist. Sellele järgneb sünnitusraha, mida maksetakse samas suuruses, kui haiguserahagi, 6 nädalat enne ja 6 nädalat pärast sünnitamist. Need emad aga, kes oma lapsi ise imetavad, saavad lisatoetustena (imetamispreemiana) veel pool haiguseraha normist. Seda maksetakse kuni 12 nädala kestel pärast sünnitamist.

Kolmandaks maksetakse haiguskindlustuse puhul ka matuseraha. Viimase suurus kindlustatu enese surma korral on 30 päeva palk, kuid mitte alla 150 tš. krooni (19,50 e. kr.). Sureb aga mõni kindlustatud tööline perekonnaliikmetest, siis on matuseraha suurus 60—250 tš. kr. (7,80—32,50 e. kr.). Sellejuures ei tohi aga perekonnaliikme matuseraha kunagi ületada kindlustatu 30 päeva palka.

Olgu tähendatud, et seadus jätab haigekassadele õiguse ülaltähendatud toetusnorme teatud juhtudel ka piirata. Kuid haigekassa võib neid oma äranägemisel ka suurendada või määrata isegi veel mõnesuguseid eritoetusi. Nii võib rasedatele naistele ja sünnitajale anda peale sünnitusraha veel erakordselt toetust kuni 300 tš. kr. (39 e. kr.) suuruses, suurendada lisatoetust imetamise puhul, paigutada kindlustatu lapsi, kelle tervislik seisukord vajab parandamist, puhkekodudesse või sanatooriumidesse, tõsta haiguseraha norme madalamate palgaklasside juures, suurendada matuseraha kuni 45 päeva palgani jne. Kõik need soodustused on nähtud ette eeskätt kehvemate kihtide huvides.

## Vanaduse- ja töövõimetuse

puhul on igal maatöölisel õigus saada pensioni. Et kindlustusest osa saada, selleks peab enne mööduma 100-nädalane ooteaeg — s. t. tööline peab enne ligikaudu kahe aasta vältel maksma kindlustusasutisele pensionimaksu, alles siis on tal õigus kõigile hüvedele, mida võimaldab töövõimetuse- ja vanadevastane kindlustus.

Töövõimetuse korral saab pensioni see tööline, kes oma tööjõust on kaotanud vähemalt kaks-kolmandikku. Töövõimetusepension koosneb põhipaiukist, mis on aastast 550 tš. kr. (71.50 e. kr.) ja lisapaiukist, mille suurus kõikuv.

Kui tööline on saanud 65 a. vanaks ja kui ta ei tee enam tööd, siis maksetakse talle vanusepension. Selle suurus ühtub töövõimetuse paiuki normidega.

Sai tööline oma eluajal töövõimetuse või vanusepensioni, siis on tema lehel õigus lesepensionile. Seda maksetakse talle aga ainult siis, kui lesk on töövõimetu. Abiellub lesknaine uuesti, saab ta ühekordselt lesepensioni 3 aasta normi.

Perekonnaliikmetest saavad kindlustatu surma korral paiukit (n. n. orvupension) ka lapsed. Seda orvupensioni maksetakse lastele kuni 17 eluaastani.

Nii töövõimetuse-, vanuse- kui lesepensioni lubab seadus poole võrra kõrgendada, kui paiukisaaja on nii abitu, et vajab hoolitsemiseks kõrvalist abi.

Töövõimetuse ja vanaduse vastu kindlustamise juures tunneb tšehhi seadusandlus veel kahte eriliiki toetust. Esimene neist — niinimetatud abielutoetus — maksetakse naiskindlustatule, kes pärast ülalmainitud 100-nädalase ooteaja möödumist on abiellunud. Selle toetuse suurus oleneb palgaklassidest ja ulatab 400—600 tš. kr. (52—78 Ekr.). Teist eritoetust antakse sel juhul, kui kindlustatu sureb enne ooteaja möödumist. Seda saavad surnu järelejäänud perekonnaliikmed. Summa oleneb jällegi palgaklassidest ja kõigub 550—750 tš. kr. (71.50—97.50 Ekr.) vahel.

Peale põhi- ja lisapensioni, millest eelpool oli juttu,

### **maksab kindlustatule juurde ka veel riik.**

Riigi toetus töövõimetuse- ja vanusepensioni puhul on 500 tš. krooni (65 Ekr.), lesepensioni juures — 250 tš. kr. ja vaeslastele 100—200 tš. kr. Kõigi juurdemaksudega kokku tõusis vanusepaiuk viimasel ajal keskmiselt 1820 tš. kroonile (240 Ekr.) aastas, töövõimetusepension — 1670 tš. kr. (220 Ekr.), lesepension — 840 tš. kr. (110 Ekr.) ja orvupension—575 tš. kr. (75 Ekr.).

Riigi juurdemaks pensionikassale ulatas samal ajal 90 milj. tš. kroonile aastas ehk umbkaudu 11,7 milj. eesti kroonile, kuna pensione ühes riikliku juurdemaksuga makseti viimasel ajal välja 325 miljonit tš. krooni (42,5 milj. Ekr.) ümber aastas. Need on tohtud summad, mis on läinud töötavate kihtide hüvanguks.

Tšehhoslovakkia sotsiaalseadusandlus tunneb aga peale sundusliku kindlustuse, mida käesolevas oleme kogu aja kirjeldanud, veel vabatahtlikku kindlustust. Seda lubatakse aga ainult haiguskindlustuse osas, kusjuures kindlustamine võib toimuda üksnes ringkonna- või põllumajanduslikkudes haigekassades. Vabatahtlikku kindlustamist võivad kasutada need isikud, kes ei allu sundkindlustamisele.

Lõpetades lühivaatlust Tšehhoslovakkia tööliskonna, nii ka maatöölise sotsiaalkindlustuse kohta, ei saa jätta märkimata seda suurt tööd, mida kindlustusasutised, eriti aga sotsiaalkindlustuskeskasutis on teinud rahva tervishoiu alal. Tšehhi sotsiaalpoliitika juhid on väga hästi teadlikud selles, et sotsiaalkindlustuse ülesanne ei ole mitte üksitoetada vanu ning invaliide ja teha rahvast võimalikult ruttu pensionäre, vaid hoopis selle vastu — suunata kõik jõud ning võimalused eeskätt sellele, et hoida laialdaste rahvamasside tervist ja töövõimet niikaua kui see vähegi võimalik. Seda sihti silmas pidades ongi sotsiaalkindlustusasutised kulutanud suuri summe tervishoidlikuks nõuandetööks, eriti tööliskodudes, paremate korterite soetamiseks ja arstiabi laiendamiseks, et see oleks kättesaadav igas riigi nurgas ka kõige vaesemale kodanikule. Lisaks sellele on ehitatud kümnete kaupamoodsaid haglaid, raviasutisi, puhkekodusid ja vaestemaju, mis kõik teenivad ühte sihti — teha laia rahvakihtide, eeskätt aga tööliskonna elu mugavamaks, inimväärsemaks ja tervemaks. Sotsiaalkindlustuskeskasutisel üksi oli 1935. a. mitmesuguseid varandusi 5400 milj. tš. kr. (üle 700 milj. Ekr.) väärtuses, haigekassade varadest rääkimata.

Kas ka uus vähendatud Tšehhoslovakkia suudab edaspidi täita rahva tervishoiu alal kehtimapanud korraldusi endises ulatuses, seda näitab tulevik. **A. V-go.**



# Väikemaapidajate ühingute töökavast

G. Abel.

Sügiseste põllu- ja aiatööde lõppemise- ga avaneb väikemaapidajate ühingutelegi võimalus jätkata oma tööd põllumajanduskultuuri edasiviimise alal. Muutub ju võistluse pinge põllumajandussaaduste produtseerimise alalgi kordkorralt teravamaks, muutuvad turuolud, muutub üldine konjunktuuri kiiresti, millele peame tahes või tahtmatult kohanema. Rohkem kui kunagi varem tunneb tänapäeva väikemaapidaja tarvidust oma vahelise koostöö järel teiste väikemaapidajatega nii mõnegi ühise asja läbiviimise juures.

Tiheda koostöö tagajärjel õpime mõndagi teistelt, ilma et oleks tarvidust kõike katsetada omas majapidamises. Ühise arutelu juures kerkivad uued mõtted, uued algatused; ühiselt on võimalik teostada mõndagi, mis käib üksikutele üle jõu, nõuab nendelt liig suuri ohvreid või osutub ebatasuvaks.

Väikemaapidajate ühingud peaksid olema kohtadeks, kust juhitakse kogu meie väiketalundite arenemistööd kohtadel, kus seatakse üles uusi sihtjooni ja õhutatakse nende sihtide elluviimist.

Selleni on meie ühingutel käia veel tubli tükk maad.

Mida teha selle sihi saavutamiseks? — Ülesandeid on ju palju. Iga ühingu võimalused ei luba ehk veel teostada kaugeleulatavaid üritusi, kuid jõukohase töökava täitmine ei ole võimalatu neilgi. Pealegi, kui igal sammul võib selle töö juures hankida nõu ja juhatust, tarbekorral isegi rahalist toetust oma kutseesinduselt ja Keskliidult.

Kirjeldame siinkohal mõnesuguseid tegevusülesandeid, mida väikemaapidajate ühingute tegelased võiksid kasutada tegelikus töös. See oleks niiõelda minimatu mõttekavaks. Üksikuid punkte sellest võib iga ühing oma äranägemisel ja kohapealsete tarviduste järgi ka muuta.

Iga väikemaapidajate ühing peaks püüdma aasta vältel viia läbi järgmist:

- 1) korraldada ühe aasta peakoosoleku tavalise päevakorraga;
- 2) korraldada ühe väikemaapidajate päeva laiaulatusliku kavaga, kus käsitatakse väikemaapidajate olukorra parandamiseks üldiselt kui ka kohalikkude vajaduste kohaselt. Tähendatud koosolekust võtaksid osa ka väljaspool ühingu seisvad väikemaapidajad. Võimaluse korral võiks väikemaapidajate päeva kava mitmekesistada ka muusikaliste või muude ettekannetega. Kui väikemaapidajate päeva korraldamine ja läbiviimine sünnitab kohapeal raskusi, siis tuleks selle asemel korraldada vähemalt üks koonekoosolek väikemaapidajate huviküsimuste aladelt, milline koosolek võidakse vajaduse korral ühendada ka peakoosolekuga;
- 3) igal suvel korraldada üks õppereis või õppekäik lähemasse ümbruskonda õppe- ja huvimatkalise sisuga;
- 4) talvel korraldada oma liikmetele ja nende kutsutud külalistele üks kinnine perekonna- või teetõhtu omavaheliste suhete ja ühisevaimu arendamise otstarbel;
- 5) korraldada vähemalt üks maatulundusliku iseloomuga võistlus, katse või demonstratsioon ühingu vabal valikul:
  - a) võistlusi Koja poolt saadetud kavade kohaselt,
  - b) katsetest: 1) väetuskatseid lihtsustatud kujul aias, põllul, niidul või karjamaal, 2) sortide võrdluskatseid — esijoonel kartuli ja aiaviljaga,
  - c) demonstratsioonid (juurvilja harimise, viljapuude korraldamise, noorte vil-



japuude istutamise, aedviljade konservimise, pakkimise või alalhoiu-, mesipuude valmistamise jt. aladel);

- 6) asutada ühingu juurde põllu- või aiatööriistade punktühiskasutamise sihiga (muretsedes lubjapritsi, tolmutaja, heinamaa-äkke, käsikülvimasina ristikuseemne külümiseks, planeet-Juniori, külvi-kepi, „siili“, kõblaste komplekti, pügamiskäärid jne.).

Ülalmainitud miinimumtöökava läbi- viimiseks aitab ühingutele kaasa Maatöö- liste ja Väikemaapidajate Koda oma töö- jõududega kui ka ainelise toetusega eel- arve piirides. Samuti toetab võimaluste kohaselt tähendatud töökava teostamist ka Eesti Väikemaapidajate Keskkliit.

Loodame, et kohalikud väikemaapida- jate ühingud leiavad eeltoodust ühtteist oma tegevuskava täitmisel ja ei jäta mi- dagi tegemata, mille sihiks oma liikmes- pere ja ümbruskonna väiketalundite pa- rem tulevik.

## Mõningaid eeskujulikke väike- talundeid

### Jüri Viljamaa majapidamine.

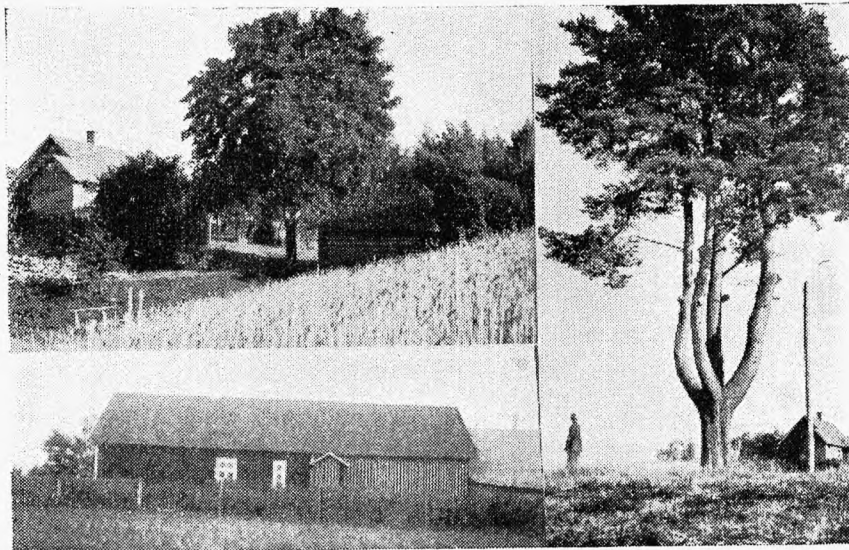
Jüri Viljamaa majapidamine asub Tar- tumaal Laiuse v. Jõgeva jaamast 10 km eemal. See väikemajapidamine on palju- dele põllupidajatele tuntud juba aastaküm- neid. Nii mõnelgi õppereisil on toodud sealt kaasa värsked muljeid. Selle majapidami- se kogusuurus on vähe alla 8 ha, millest põldu 3 ha, heina- ja karjamaad 4 ha ja turbaraba ligemale 1 ha. Tähendatud maja- pidamises peetakse 3 lehma ja 1 pull. Ho- buseid on üks. Viljamaa Angleri-tõugu ja tõuraamatusse ülesvõetud pulli kasutavad ka teised väikemaapidajad ümbruskonnas. Majapidamises pannakse pearõhku kar- ja pidamisele ja eriti hästi hoolitse- takse loomasööda eest. Juurviljakas- vatamise võistlustel ja näitustel on J. Vil- jamaa tulnud pea alati esimesele kohale oma juurviljakasvatamise oskuse ja juur- vilja saakide suuruse poolest ja seda juba aastakümnete jooksul. Juurvilja kasvata- takse põllul tavalises külvikorras, milline on järgmine: 1) rukis, 2) ristik, 3) ristik, 4) kaer, 5) kartul, 6) oder, 7) juurvili, 8) segavili ja 9) vikikesa. Nii on juurvilja, sa- muti ka kartuli all tähendatud majapida- mises terve väli, mille tõttu on kindlusta- tud toore toidu hulk loomadele talveks. Vähe on meil talundeid, kus toorest toitu jätkub loomadele kogu talveks. Siin aga ei tule sel- lest puudus laialdase pindala ja küllaltki heade saakide tõttu. Iga kolme aasta järele saab põld sõnnikut, mille tõttu pea kõiki- de viljade saagid on üle tavaliste keskmiste saakide. Sõnnikuväetist antakse kesale, kar- tulile ja juurviljale. Rukis, ristik ja juur-

vili saavad igal aastal ka kunstväetist. Sel- lise tugeva väetuse tagajärjel kasvab ka kõik muu vili hästi. Viie aasta keskmisena saadi seal ühelt hektaarilt rukist 2057 kg, suvenisu 1649 kg, otre 2042 kg, kaera 1674 kg, segavilja 2264 kg, põldheina 4937 kg, haljassööta 2768 kg ja söödajuur- vilja 46 770 kg. Aasta jooksul saadetakse müügile 13—14 siga. Et võimalik oleks rohkem sigu pidada, siis antakse kartulite asemel neile osaliselt peete, millised maa- üksuselt annavad hea harimise ja väeta- mise juures suurema kogusaagi.

Kanu peeti varem suuremal arvul. Nüüd, kus teravilja hinnad kõrged ja kanapida- mine muutunud vähemtasuvaks, on vähen- datud ka kanade arvu. Neid on praegu vaid 25.

Tähendatud majapidamisest on aasta jooksul saadud sissetulekuid üle 2000 kr, kusjuures veised andsid 985 kr, sead 463 kr, sulgloomad 176 kr ja hobusepidamine 75 krooni.

Külastades Viljamaa majapidamist või- me tuua kaasa teadmise, et 8 ha suu- rusest maast piisab meie olu- deski perekonna ülespidami- seks, kui see maaala on hästi haritud ja kui kogu majapi- damine otstarbekalt korral- datud. Värvitud katused, ruumikas ja valgusrikas elumaja, kord ja puhtus ka maja ümbruses tõendavad, et siin on suu- detud leivateenimise murede kõrval pähen- dada teatav osa ajast ka kodukaunistami- sele ja et sellest väiketalust on kujunenud välja armas ja kena kodu, mis võib paku-



Ülal ja paremal:  
V. Kobakese väike-  
talund Vastse-  
liinas.

All: J. Viljamaa  
talu elamu Laiusel.

da rõõmu ja täielikku rahuldustunnet seal asuvale perekonnale kui ka selle külatajatelegi.

#### Teine nägus väiketalund,

mis annab tunnistust peremehe tööst ja vaevast, asub Võrumaal, Vastseliina vallas ja kuulub Villu Kobakesele. Koht on maa-alalt õige väike — ainult 4 hektaari. Kohal on korralik elumaja ja samuti korralikud kõrvalhooned. Elumaja on ehitatud kolm aastat tagasi uuema aja nõuete kohaselt. Ümbrus on kaunistatud ilupuudega ja vilja-puu aiaga, mida ümbritseb korralik lippidest aed. Majaesine on eraldatud loomade läbikäigust, mis tõttu valitseb maja ümbruses puhtus ja kord. Viljapuu-  
aed

on korralik, mis annab väikekohale küllaltki hea kõrvalsissetuleku. Tänavu aasta on Maatööliste ja Väikemaapidajate Koja poolt nõusolek antud uute õunapuude ja mesilaste muretsemiseks, mida on ka tehtud. Üldiselt jätab väikekoht väliselt kui ka seesmiselt vaatajale hea mulje. Et see väikekoht asub käidava maantee ääres, siis on ta küllaltki eeskujuks teistele. Kavatsusel on tuleval suvel uue sauna ja kaevu ehitus, kusjuures sauna juures oleks ka karkakööök, et elumajas veelgi rohkem puhtust ja korda saada. Mainimisväärne on ka juurdelisel pildidel üksik neljajaruga suur mänd, milline asub eelpoolmainitud väikekohal ja on oma harulduse poolest huviobjektiks möödasõitjatele.

## Sügisene kohendamine kanapidamises

J. Utno.

Kanamunade hinnad on sügisel harilikult palju kõrgemad kui kevadel. Nii on munahind praegu 115 senti kilolt ehk 14 senti keskmise raskusega munade paarilt, kuna kevadel maksti juurdemaksuga kokku ainult 65 senti kg ehk 7,6 senti paarilt. Fondist ligimaksuta oleks siis munakilo olnud koguni ainult 41 senti!

On selge, et sellist hindade käiku peab kanapidaja püüdma kasutada. Vastasel korral, kui müüme mune ainult kevadsuvel ja

odava hinnaga ning kallimal ajal mune ei ole, saame kanapidamisega isegi kahju. Tekib küsimus, mida peaksime võtma ette ja kuidas korraldama oma kanapidamist, et saaksime kanadelt ka sügisel ja talvel mune?

Võimalusi on siin mitmesuguseid. Kõigepealt peame pöörama tähelepanu vanale tuntud tõsiasjale, et

**vanad kanad munevad halvasti.**

Kana muneb kõige rohkem esimesel eluaas-

tal. Iga järgneva aastaga langeb munatoodang. Kui kana, näiteks, munes esimesel aastal 160 muna, langeb see järgmisel aastal umbes 20% võrra, s. o. 130 peale, ja kolmandal aastal ei mune ta enam kuidagi üle 100 muna. Võib ju olla üksikuid erandeid, kuid neid ei saa üldistada. Kana sööb aga aastast 100—120 muna hinna, mispärast on selge, et kana ei kölba munemise otsarbel pidada kauem kui rohkemalt 2 munemise-aastat, seega umbes 2½ aasta vanuseks.

Kuna väikemajapidamises aga tuleb palju sööta osta kanadele väljast puhta raha eest, ei tohi me lubada kanakarjas ruumi ühelegi vanale kanale — „armuleiva-sööjale“. Sügisel on vanade kanade müümiseks kõige kohasem aeg. Kanade vanaduse tundmiseks peaks tarvitama jalarõngaid, nii et iga aastakäik oleks varustatud kas erivärvilise või eri-numbriliste jalarõngastega.

On väga palju halbu kanu. Munemisevõime on pärandatav tegur. Samuti on pärandatav ka munade suurus ja munemine talvel. Puhtatõulised kanad, keda mitme põlve kestel on arendatud munemise sihis (igal aastal haudumisemunad võetakse ikka parematelt ja parematelt), on sellepärast ka paremad munejad kui tõuta kanad. Kuid ka puhtatõuliste hulgas on ühed halvemad, teised paremad munejad, — munemisevõime on seega ka kana isiklik omadus.

Sellepärast peab iga kanapidaja tundma oma kanu. Suuremates kanakasvatustes tarvitatakse erilisi lõksutaolisi, n. n. kontrollpesi, kuhu kana pääseb küll sisse, kuid ilma inimese abita ei saa välja. Igakord, kui kana on munenud, märgitakse see vastavale lehele ja nii saadakse tema toodangu kohta täppis ülevaade.

Väiksema arvu kanade juures on kontrollpesad läbiviimatud ja saab väga hästi läbi ka ilma nendeta. Perenaine tunneb siin juba iga kana mune üksikult ja selle järele võib ligikaudu määrata, kas on tegemist hea või halva kanaga.

Päris hästi võib otsustada hea või halva kana üle ka teisiti. Harilikult on paremad kanad suuremad sööjad, sest muna valmistamiseks läheb ju tarvis toitu. Sellepärast näeme neid hommikul esimestena, õhtul viimastena õuel toitu otsimas; nad on ka agaramad siblima ja pahandust tegema. Kätte võttes hea muneja kana tundub olema peenete lahtiste luudega, õhema nahaga, kahvatute jalgadega. Halvad kanad sellevastu on kinniste luudega, paksu nahaga ning jalad on neil

alati kollased, sest vähene munemine nõuab munarebu värvimiseks ka vähe värvainet. Harilikult tulevad seesugustest noortest head kanad, kes kiiremalt arenevad ja varem hakkavad munema.

Kõiki tähendatud võimalusi ja oma kogemusi abiks võttes viime sügisel oma kanakarjas läbi põhjaliku sorteerimise. Kõik armetud, haiglased ja vähemunejad kanad ei tasu iialgi oma pidamiskulusid, nad teevad meile kahju ja nendel ei tohi olla ruumi väikemajapidaja kanalas. Siin tohivad olla ainult esimese järgu munejad. Sellepärast, väikemajapidajad, ärge jätke oma kanakarja talveks asjata sööda-raiskajaid, vaid müüge need aegsasti! Aegsasti kõrvaldage ka üleareused noored kukepõjad, need kiusavad kanu asjata ja raiskavad toitu.

Kui selle tööga ei tulda toime ainult oma nõu ja tarkusega, siis tuleks pöörata linukasvatuse-konsulentide poole, kes tegutsevad iga maakonna juures või kahe kohta. Nende kohalekutsumine ei too mingisugust kulu, sest sõiduraha tasub keskasutus. Konsulentide nõuanne aga võib igal ajal olla kasulik. Ka Maatöölise ja Väikemajapidajate Koja konsulent sõidab võimaluste piirides kohapeale.

### Verevärskenduseks on soovitatav tuua väljast uus kukk.

Kõige parem on muretseda puhtatõuline kukk kanade sugulavast, sest seal on ta valitud välja parematest munejatest kanadest. Kui kukk põlvneb headest vanematest, niihästi ema kui isa poolt, on tema heade omaduste edasipärandamise jõud tugev ja temast järgmisel aastal saadud kanapõlv peaks enamuses kõik sirguma virkadeks munejateks.

Sugulavast saab tõukukki osta riikliku toetuse abil, nii et heast kukest ei tule endal maksta üle 2 krooni.

### Sulgivaid kanu

peaks söödeta kaunis hästi, et sulgimine mööduks rutem. Teri palju anda sulgivaale kanale ei olegi kasulik, sest teraviljas on vähe valkainet, millest kana ehitab uue sulgkatte. Sulgimise ajal on kasulik anda rohkem pehmet sööt kartulitest ja jahudest, mille hulka segatagu kas kalajätteid, kondipuru, liha, liha- või kalajahu jne. Kasulik on ka linaseemne- või päevalille-kook, samuti ka lina- või päevalille-seemned ja nende jahu. Säärastes söötades on peale valgu ka palju väävlit, mis läheb sulgede ehitamiseks. Parema söötmisega möödub sulgimine kiiremini ja kanad hak-



kavad varem munema. Ka külmetamise ja vihma eest tuleks hoida sulgivaid kanu.

### Ruume vaja puhastada.

Mustades ruumides levivad kõiksugused söödikud ja haigused, näiteks kanade täid, jalgade lubjakärna-haigus, tiisikus jne. Sellepärast on tingimata tarvilik igal sügisel põhjalikult puhastada ruume, kus asuvad kanad. Kui kanadel on kasutada omaette ruum, siis peaks sellest välja kantama kõik sisustus ja ära pestama sooja lehelisega, pesusooda või lubjaveega. Põrandalt on vaja kõik vana praht välja ajada ja uus aluspanu alla panna. Kõige parem ja odavam on katta põrand 15—25 sm paksuse alusturba korraga. See teeb põranda soojaks ja kuivaks, ning hoiab mitmesuguste haiguste eest. Ruumide seinad ja lagi aga lubjatagu. Parim on selleks kasutada lubjapritsi, mis lööb lubja-vee kõikjale pragude vahele ja hävitab seal leiduvad söödikud. Kus tegutsevad väikemaapidajate ühingud, seal tuleks prits muretseda ühiselt.

Kus kanad asuvad ühes teiste loomadega,

ka seal katsutagu enne talvekorterisse asumist võtta ette vajaline puhastus. See on ka teistele loomadele väga tarvilik. Kui muud ei saa teha, siis kõrvaldame vähemalt ülearuse mustuse, teeme aknad ja laed tolmust ning rippuvatest ämblikuvõrkudest puhtaks ja lujame üle. Lubjatud ruum on tervishoidlikum, kuid ka hoopis valgem; meil endilgi on seal kodusem ja mugavam talitada.

Puhastataud ruumidesse viime ka puhtad kanad: Sagedasti on peagu kõikidel kanadel jalad kärnas. See piinab kanu ja tõmbab ka munemise tagasi. Kärnade tekitajaks on väike elukas, kes nagu mutt maa all uuristab kana jalgade nahka.

Sellepärast enne puhtasse ruumi asetamist pestagu kana jalgadelt kärnad sooja vee ja roheline seebiga ning pestud jalad määratagu üle 10% kreoliini-veega või hädakorral ka petroleumiga. Määrimist kreoliiniga või petroleumiga tuleb teostada 3—4 korda enne kui elukad surevad ja jalad muutuvad puhtaks ning kanad saavad lahti vaevast.

## Maatöölise ja väikemaapidajate elust

### Kehtna mõisa

Harjumaal, kuulub Haridusministeeriumi mõisate hulka, mille tõttu töölistel seal mõningaid soodustusi, mis puuduvad veel teistel suurmaapidamistel meil Eestis.

Aastatöölisi on Kehtnas 23—24 ümber. Palk on aastameestel järgmine: rukist 720 kg, otre 720 kg, nisu 84 kg, raha 165 kr., lammaste-raha 20 kr., kuid lehma pidamise võimalus on olemas. Kartulimaad on 2 vakamaad, aiamaad  $\frac{1}{4}$  vakamaad. Osa töölistel on aeda istutatud ka puid ja pöösaid.

Tööpäeva pikkus on suvel 11 tundi ja talvel 2 kuud (dets. ja jaan.) 6 tundi. Kogusummas tuleb aastas teha 2540 töötundi. Vabu päevi saadakse igas kuus üks, peale selle üks laadapäev kevadel ja teine sügisel. Palgaks on peale eeltoodu aastas veel 12 kantmeetrit puid ja 1025 liitrit piima. Naistel oli tunnitasu tänavu suvel 15 senti, varem 12 senti.

Tööliskorterid on puuehitised, seest osalt remonditud. Korraldamistöid tööliselamute juures jätkatakse.

Mõisas on ka lasteaed, mis töötab suvel 3—4 kuu vältel tavaliselt hommikul kella 10 kuni kella 3 pl. Töölistel oleks aga parem, kui lasteaed töötaks kauem. Luge-mislaua tööliste sisse seatud ei ole. Soodustustest võiks veel nimetada jõulukinke (preemiat), mida on antud aastameestele 10—20 kr., ka naistele, kes töötasid suve läbi, kuni 10 kr. suuruses.

Eri palganormiga töötavad mõisas karjatüdrukud. Need saavad tasu aastas 130 kr. raha, 600 kg rukist, 600 kg otri, 70 kg nisu, 1800 kg kartuleid, 12 kantmeetrit puid. Töötunde on neil teha kogusummas 2844 ehk keskmiselt 9 tundi päevas. Vabad on neil pooled pühad ja peale selle üks vaba päev kuus. Korterid on neil aga halvemas seisukorras kui aastatöölistel.

### Purila mõisa

kuulub eraisikule — H. Virkusele, kes peab omal kulul üleval samas mõisas asuva Purila karjatalitajate kooli. Töölisi aastamehi on siin 10 ümber. Palka saavad tööli-sed aastas rahas 120 kr., rukist 700 kg, otre 750 kg, nisu 80 kg, 1 vakamaa kartulimaad,



$\frac{1}{8}$  vakamaad aiamaad, piima 900 liitrit aastas. Puid antakse 2 sülda, haod on priid, kuid tuleb teha omast ajast. Tööriistad peavad olema töölise poolt, selle eest saab veel lisaraha 5 kr. Tööpäeva pikkus kuudekaupa on järgmine: 4 kuud maist—augustini 11 tundi, sept. 9, okt. 8, nov. 7, dets. 6, jaan. 7, veebr. 8, märtsis 9 ja apr. 10 tundi, kogusummas 2666 tundi aastas. Ette on nähtud 14 vaba päeva.

Iga töölise jaoks on istutatud 3 õunapuud ja 6 marjapõõsast. Elukorterid on paekivist ehitised — 2-toalised. Praegu korraldatakse korteriolusid. Lasterikkaid perekondi on töölistel ainult üks — 5 lapsega, kuna teised on enamikus 2—3 lapsega perekonnad.

Tööliste arvates tuleks tundide üldarvu vähendada, et saada normaalselt kätte lubatud vabad päevad. Ka on palk väike, eriti võrreldes riigimõisadega.

Mingisuguseid erisoodustusi töölistel ei ole.

### **Põllutööliste töö- ja palgatingimused Ares (Pärnumaal):**

Palga- ja tööaegade paranemise tõttu suvisel tööhooajal põllutööliste puudust tänavu tunda ei olnud, välja arvatud need talud, kus tööliste puudus on igaastaseks nähteks, mille põhjustajaks on 14—16 tunnine tööpäev, halb toit, viletsad elukorterid ja mitte-inimlik käitumine.

Palka makseti meessuvilistele 6 kuu eest (s. o. 1. maist kuni 1. nov.) 210—270 krooni ja naissuvilistele 150—180 krooni, kuutööliste-meestele 35—50 kr. ja naistele 25—35 kr. kuus. Meespäevilised said vastavalt töödele 2—3 kr. ja naised 1—1,75 kr. päevas. Karjased said 10—18 kr. kuus. Et rehepeksumasinaid on rohkesti siginenud ja ilmad soodsad rehepeksuks, siis teenisid meestöölised viljapeksul kuni 3,50 kr. ja naised kuni 2,50 kr. päevas.

Need talupidajad, kes möödunud aastal katsetasid poolakatega, neid tänavu enam ei tellinud. Niisama on kuulda, et ka seeaastased poolakad suuremalt osalt oma töövoimelt ei suuda töölistega tasakaalustada, mille tõttu talupidajate usk välistöölisesse on kadumas ja kahtlane on, et neid tuleval aastal veel nii palju tellitakse. Ka on kuulda juhtumistest, kus talupidajad on vallandanud poola põllutöölisi enne tähtaega, et nendest kiiremini vabaneda.

Kogukonnaks on Ares meestel 18 kr. ja naistel kuni 50 aastani 10 kr. ja 50. a. kuni 60. a. 7,50 kr. Et kogukonnaks vallas väga kõrge, siis põgenevad lahtise-

mad põllutöölised elanikkude nimekirjade sissekandmise ajaks vallast välja ja leides muud tööd — on nad jäädavalt põllutööliskonnast kadunud.

### **Saadjärvelt.**

Saadjärve ilusal kaldal asub teiste ühingu- ja külge külje kõrval ka Saadjärve Väikemaapidajate ühing. Öeldakse, et ümbruskonna ilu avaldab ergutavat mõju ka seal elutsevatele inimesele. Ei tea kuidas mujal, kuid näib, et Saadjärve väikepõllumehe kohta on see küll tõsi. Sest seni on nad ise ja nende ühing sammunud teiste hulgas esimeses reas.

Kui varem on siin korraldatud ühingu poolt mitmesuguseid koosolekuid ja võistlusi, siis leidsid need aset ka tänavu. Korraldati nimelt aiapidamise ja söödajuurvilja kasvatamise võistlus. Möödunud septembri kuu lõpul toimus ka osavõtjate hindamine komisjoni poolt. Kõikide osavõtjate talusid, arvult 11, läbi käies selgus, et võistlejad on püüdnud teha, mis suutnud, et tulemused oleksid paremad. Kuid saagid ei olnud siiski eriti kõrged. Kõrgem saak hinnati 40 000 kg hektarilt, madalam 22 000, kuna keskmised saagid kõikusid 30 000—35 000 kg ümber. Ei saa öelda, et need saagid oleksid väikemaapidamiste kohta kõrged. Võib-olla mõjus siin kaasa ka tänavune kuiv suvi. Auhindade jagamine võistlejatele otsustati jätta peakoosoleku ajaks.

Saadjärve on üks neist vähestest väikemaapidajate ühingutest, kes omab aiandusmesindusringi. Ringi tegevus on käesoleval aastal olnud üsna edukas.

## **RINGVAADE**

### **Uudismaaharjatele**

on tänavu suvel maksetud välja preemiateks ligi 248.000 krooni.

### **Tööliskohti põllutöölistele,**

millest korduvalt oleme oma lugejaid informeerinud, kavatakse Põllutööministeerium tuleval aastal asutada 50, ehitades neile riigi kulul peale ajakohased elamud.

### **Linakaubandus korraldatakse**

ümber. Vastav seaduseelnõu kavatakse peatselt esitada Vabariigi Valitsusele. Nagu kuulda, toimuks lina turustamine tulevikus ühe ühingu kaudu. Linaturu ümberkorralduse sihiks on tootjatele parema

ja püsivama hinna kindlustamine ning üleliigsete vahelttalitajate kaadri kõrvaldamine.

### 1200 poolakat talveks siia.

Põllutöökoja andmetel soovib umbes 1200 poola põllutöölist jääda siia ka talveks. Teised siirduvad kodumaale tagasi novembri esimesel poolel.

### Tööpõlgurite töölaagrite seadust

kavatsetakse muuta selles mõttes, et töölaagrisse võiks paigutada ka omavalitsuste maksuvõlgnikke. Praeguse korra järgi võib määrata töölaagrisse ainult neid isikuid, kes põlgavad tööd või kes ei taha anda elatist oma perekonnale.

### Põllumajanduse turutoodang

— s. o. põllumajanduse kogutoodangu ja põllumajandusrahva omatarvituse vahe — tõusis 1937./38. a. 109 milj. kroonile. Kriisiaegadel — 1932./33. a. — oli see ainult 59 milj. kr. Ka on tunduvalt tõusnud põllumajanduse ostuvõime.

### Eksportmunadele kaks hinda.

Üh. Eesti Munaekspordi nõukogu hiljutisel koosolekul arutati pikemalt kanamunahindade kindlustamise küsimust. Leiti, et praegune hinnakindlustamise viis ei vasta kanapidajate huvidele. Nõukogu avaldas soovi, et eksportmunade hind määratakse kindlaks kaks korda aastas: kevadel ja sügisel. Sügisene hind oleks sellejuures kõrgem.

## NAINE JA KOIDU

### Haigestunud perekonnaliikmete toitmisest

Algab sügis külmade ja niiskete ilmudega — hiilib ka haigus majja. Maakodus, kus pereemal on palju tööd ja hoolitsemist, ei jätku alati aega pöörata erilist tähelepanu haigestunud perekonnaliikmetele. Erilist haigetoitu valmistatakse harva, kuigi haigel on kardetav ja vahest ei saagi süüa harilikku toitu — siis tuleb tal lihtsalt leppida mõne kergema kuiva palu-ke-se-ja või olla näljas. Selline suhtumine võib aga tihti olla elukardetav. Muidugi on mõnikord mao- või sooltehaiguse puhul isegi kasulik pidada paar näljapäeva, et sooled tühjeneksid ja rahuneksid, kuid see ei saa kesta pikemat aega. Haige aga paraneb palju nobedamini ja ei muutu haiguse ajal liiga nõrgaks, kui saab sobivat toitu.

Raskemate haiguste puhul määrab juba arst haigetoitud, kuid tihti tuleb lasterohketes peredes ette kergemaid haigusi, millel arsti abi ei vajata. Toidul on aga suur tähtsus haiguskäigule, eriti aga kõhuhai- guste puhul — siis on tihti õige toidustamine peamiseks raviks.

Ei tarvitse ju iga kerge haiguse puhul valmistada haigele eriroogasid, selleks sobivad ka tihti mitmesugused hariliku söö- gisedeli toidud, kui valime neist kergemini- seeditavad. See vähendab ka perenaise

tööd — pealegi pole see kunagi kahjulik ka tervetele perekonnaliikmetele süüa vahest kergeminiseeditavaid toite.

Ühegi haiguse puhul ei sobi rasvased li- had ja kalad, samuti ka loomaliha. Raskelt- seeditavad on kõik praetud toidud — kalad, kartulid, lihad jne. Samuti koormavad kõhtu ja tekitavad gaase hernest, kaali- kast, kapsast valmistatud toidud. Värskest- küpsetatud rukkileiba ei ole soovitav kasu- tada ühegi haigestumise puhul — olgu see palavik või kõhurikked.

Palaviku puhul on soovitav anda haigele vedelaid toite: aiavilja- ja puuviljasuppe, teraviljatumme. Kõhu lahtisuse puhul esi- algul ainult kaera-, odra- ja riisitumme, hiljem igasuguseid pudrusid, keedetud kalu ja aiavilja- ning piimasuppe. Kõhu kinni- suse puhul kasutada võimalikult palju too- rest koorimata puuvilja, aiavilja ja hapu- piima. Toores õun on parim arstim.

Toome mõned kergestiseeditavad, maits- vad ja odavad toidud.

### Odratangu-supp õuntega.

**A i n e d :** 3 ltr. vett, 3 tassi odratangu, 10 keskmist hapuõuna, 1 tass suhkrut.

**V a l m i s t u s :** Tangud loputada ja pan- na keema külma veega, vähe hiljem lisada pestud ja viiludeks lõigatud õunad. Lasta keeda, kuni tangud pehmed (2—3 tundi) (kasutades keedukasti!). Siis ajada supp läbi sõela, lisada vähe koort ja, kui soovi- takse, soola.

### Kaeratangu-supp.

Ained: 3 ltr. vett, 3 tassi kaeratangu (herkulat),  $\frac{1}{2}$  ltr. marjamahla või piima, 2 teelusikat soola (kui piimaga) ja 2 supilusikat suhkrut.

Valmistus: Tangud loputada ja panna tulele külma veega ja lasta keeda kaetud nõus, kuni pehmed. Siis ajada nad läbi sõela. Piima keeta või marjamahl lasta keema, lisada kaerapudru hulka ja lasta korra üles keeda. Lisada sool ja suhkur. Soovikorral võib siia hulka lisada hapuõuna tükikesi.

### Odrajahusupp.

Ained:  $2\frac{1}{2}$  ltr. vett, 2 tassi odrajahu, marjamahla, suhkrut, soovikorral tükike kaneeli,  $\frac{3}{4}$  teelusikat soola.

Valmistus: Külmas vees segada odrajahu vedelaks kõrdiks, lisada see keeva vette ja lasta keeda 15 minutit. Lisada suhkur, sool ja rohkesti marjamahla, lasta tõusta keema. Süüa leigelt.

### Jahusupp riivitud selleriga.

Ained:  $2\frac{1}{2}$  ltr. vett, üks suur seller, 1 supilusikas võid, 1 tass nisujahu, 2 teelusikat soola, pulbris köömneid.

Valmistus: Või sulatada kastrulis, selles keeta jahu — mitte pruunistada. Pikkamööda lisada tuline vesi. Keeta 10 minutit ja lisada köömned. Lõpuks lisada peeneksriivitud või läbi lihamasina aetud seller. Lasta kuumuses haududa — mitte keeta. Enne laualeandmist võib lisada veel üks supilusikatäis haput koort.

### Porgandipüree.

Ained: 1 kilo porgandit, 2 liitrit piima,  $1\frac{3}{4}$  ltr. vett, 1 supilus. võid, 2 supilusikat nisujahu, natuke pipart.

Valmistus: Kooritud, pestud, ratas-teks lõigatud porgandid keeta vähese veega pehmeks, siis surume need läbi sõela või ajame läbi lihamasina. Porgandipudrule lisame ülejäänud vee, piima, või soola ja pipra. Laseme supi uuesti keema ja lisame juurde külmas vees jahust valmistatud kõrdi, mida laseme keeda mõni minut.

Samasugust püreed võib valmistada ka teistest aiaviljadest: kartulist, lillkapsast, kõrvitsast jne.

### Kiirsupp sibulatest.

Ained:  $3\frac{1}{2}$  liitrit vett, 10 sibulat, 12 kartulit, soola, pipart, 1 loorberileht, 1 supilusikas võid, 1 supilusikas nisujahu, 1 klaas piima, supijuuri.

Valmistus: Kooritud sibulad lõigata väikesteks tükideks, panna keema külma veega, lisada: hästi peeneks lõigatud 1 porgand, 1 petersell, tükike sellerit,

soola, pipart ja loorberileht. Keedame pea-aegu pehmeks ja lisame juurde tükideks lõigatud kartulid. Laseme keeda kõik pehmeks ja ajame läbi sõela. Kastrulis sulatame või, lisame sinna juure jahu ja valame peale sibulasegu ja piima. Laseme kõik korra keema tõusta. Lauale andmisel võib lisada juurde 1 supilusika täis hapukoort.

## VÄLISMAILT

### Põllutöölise korteriolude korraldamisest välismaadel

#### ÜLDISELT

1921. aastal võttis Rahvusvaheline Töökonverents vastu sooviavaldise, mis puudutab tööliste eluruumi. Sooviavaldis sisaldab järgmisi eeskirju tööandja poolt töölistele töötasuna ettenähtud ruumide suhtes: 1) kui ilmastikuolud nõuavad, peavad tööliste eluruumid olema köetavad, 2) eluruumid tulevad varustada magamisasetega (vooditega) igale töölisel eraldi, need peavad olema järjestatud nii, et töölisel on võimalik täita puhtuse nõudeid; meestele ja naistele tuleb anda eri ruumid; perekonnahoonetes aga tuleb arvestada lapsi; 3) talli, lauta ega/lahtist kuuri ei tohi kasutada töölisel magamisruumiks.

Rahvusvahelise Töökonverentsi soovi kohaselt järgnesid peagu kõigis maades uurimused põllumajanduse alal töötavate kihtide elamuolude alal.

Vastavate uurimuste ja nende tulemuste põhjal tehtud kavatsuste läbiviimine pandi

#### ROOTSIS

sotsiaalministeeriumile. Eriline komitee uuris korteriolusid maal, võrreldes neid korterioludega ja nende arenguga linnades, kontrollides ruumide tervishoidlikkust nii õhuruumi kui ka muude omaduste suhtes ja leidis, et maal ei ole elamute tase tõusnud sel määral kui linnades; maal on ruumides elanikkude tihedus suurem, tervishoiunõudeid pole üldse tähele pandud jne. Kõige suuremaid puudusi leidis maaltööliste palgaelamutes. Mitmed palgaelamud olid allpool igasugust arvustust: külmad, niisked, tuulised ja tihti asusid suured pered ühes tillukeses toas. Isegi tihti hiljuti ehitatud töölistemajades leidis perekonnale ainult üks tuba ja köök, alles Lõuna-Rootsis oli tavaline kaks tuba ja köök. Nende kogemuste põhjal leidis komitee, et oleks vajalik püstitada esijoones ja kiires korras esialgu vähemalt 6500 uut tööliselamut ja parandada tervishoiunõuetele vastavaks 55900 maja. See nõuaks kulu umbes 65 000 000 krooni. Seepärast tuleks luua laenu- saamise võimalused uute hoonete ehitamiseks ja vanade parandamiseks. Laenu või toetust antakse riigi poolt 50 prots. ehituskuludest, kuid mitte üle 1000 kr. elumaja kohta ümberehituste juures ja uute ehituste püstitamisel 70 prots. kuludest ja ülimalt 2000 kr. Laen on 4-protsendiline ja maksetakse tagasi



20 aasta jooksul. Laenu saamisel peab andma kohustuse, et püstitatav ehitise on määruste kohane ning valmib ettenähtud tähtajaks. Elamute parandamis- ja uusehituste laenude ja toetuste andmisel võetakse arvesse perekondade sotsiaalset ja arvulist olukorda — esijoones antakse abi perekondadele, kel on vähemalt kolm alaealist last. Tööliselamute püstitamise abistamisel peetakse silmas, et pere-elamu sisaldaks vähemalt 2 tuba ja köögi.

#### SAKSAMAAL

on aastakümnete kestel suurt tähelepanu pööratud maa korteriolude parandamisele, hoolitsedes eriti põllutööliste korteriolude eest. Eri-ist märkimist väärivad sammud, mis tehtud tööpuuduse vastu võitlemise summadest. 1921—1929. aastani asutati 31 000 põllutöölise-omakodu, andes selleks ülaltähendatud fondist protsendita laenu, mille kustutamisaeg 30 aastat. Samadest summadest antud laenude ja toetustega on samal ajavahemikul ehitatud 24 500 töölise palga-alamut. 1930. aastaks oli tööpuuduse vastu võitlemise fondi summade abil püstitatud 75 000 maatöölise elamut. Pärast kriisiaegade möödumist vähendati tööpuuduse vastu võitlemise summe ja maatöölise korteriolude parandamine sünnib viimastel aastatel riiklikkude krediitkasutiste raamistikus. Praegu kehtiv seadus maatöölise omakodude ja palgaalamute ehitamise kohta anti 1937. a. Selle seaduse järgi antakse laenu ja toe-

tust üürielamute, tööandjate palgaalamute ja omakodu ehitiste püstitamiseks maatöölisele ja käsitöölisele. Palga- ja üürielamute laenu antakse 85 prots. ehituskuludest, kusjuures palgaalamu puhul on laenu ülimäär 4 500 Riigimarka (umb. 6800 eesti kr.), üürielamute puhul — 5 500 Rm (8300 ekr.), erakordsetel juhtudel on võimalik ka laenu ülemäär suurendada. Laenu on pikaajaline, mille aastamaks on 5% — sellest tasub laenuvõtja 4% ja riik 1%. Laenu kustutamisaeg on 52 aastat ja 4 kuud. Omakodu-laenu antakse maa-käsitöölisele ja põllutöölisele. Laenu antakse maa ostmiseks, ehitise püstitamiseks, vallasvara hankimiseks. Omakodu-laenu koosneb kahest osast: 1) annab Maarendipank (kelle käes on üldiselt ülaltähendatud ehituslaenude väljaandmine) 72% omakodu väärtusest harilikku kustutuslaenu, 2) Saksa riik 1500 Rmk riigilaenu. Keskmiselt antakse laenu 6200—7200 Rmk. omakodu kohta. Laenu maksaeg on samuti 52 aastat. Nii töölise elamute kui ka omakodu laenude puhul on üks aasta protsendita.

Tööliskorter peab sisaldama vähemalt köök-elutoa, köetava magadistoa vanematele, magadistoa lastele, söögitoa, esiku. Peale selle peavad korteri juurde kuuluma kelder, kuur ja muud kõrvalruumid. Ka tuleb töölisele ehitada vajalikud majapidamisruumid ja anda tükike maad aiapidamiseks.

Vanade ehitiste parandamiseks antakse laenu ainult piiriäärsetes maades.

## Missuguses kindlustusseltsis kindlustada oma elu?

„Eesti Statistika“ 8. veebruari 1938. a. numbri andmete põhjal on üldine elukindlustussumma Eestis Kr. 35.762.000.—, sellest langeb „EKA“le“ Kr. 9.449.000.—, see tähendab, et kaugelt üle veerandi elukindlustusvõtjaist on valinud „EKA“.

Selle suure poolehoidu võitis „EKA“ sellepärast, et:

1. „EKA“ on suurim kindlustusselts Eestis; tema vastutussummad olid 1. I. 1938. a. Kr. 2.440.000.—, mis tagab täieliku julgeolekutunde kindlustusvõtjale;
2. „EKA“ on alati pannud rõhku kindlustussummade kiirele ja täpsele väljamaksmisele;
3. „EKA“ on üldiselt tuntud, et tema klientidelt usaldatud rahasid — preemia tagavarasid — valitseb otstarbekohaselt ja kindlalt;
4. „EKA“ on oma tegevusaja kestel ainuüksi surmajuhtude puhul maksnud välja Kr. 579.842.29.

*Kui tahad julgelt elada,  
siis „Eka's“ ennast kindlusta!*

Trükitud Eesti Ühistrükikojas Tallinnas, 25. oktoobril 1938. a.